

취업예감 기업분석보고서

2020 상반기 한국투자증권



#기업분석 #직무분석 #자소서 #면접

‘친절한히로’ & ‘면접술사’
[\(블로그 바로가기\)](#)

히로와 면접술사가 당신에게 드리는 글

안녕하세요 친절한 히로입니다.

취업을 준비하는 여러분들에게 어떤 게 도움이 될지 고민하다가, 이번에는 [기업분석 보고서]를 만들게 되었습니다. [합격후기 모음집]에 이어 이 자료도 조금이나마 도움이 되었으면 좋겠습니다.

정확히는 [기업자료 모음집]에 가깝습니다. 이 기업자료 모음집은 크게 3가지로 구성되어 있습니다. 첫째는 기업소개자료입니다. 흩어져 있는 기업의 자료들을 한 데 모아 정리했습니다. 흩어져 있으면 보이지 않는 것도 한 눈에 보이면 의미를 찾기 수월합니다.

둘째는 기업정보자료입니다. 자소서, 필기, 면접, 합격후기, 참고사이트 등 기업정보 자료를 모았습니다. 각 단계별 사다리가 되어줄 것입니다.

셋째는 기업분석자료입니다. 사업보고서, 지속가능경영보고서, 증권리포트 등 기업에 대해 자세히 분석할 수 있는 인사이트를 줄 것입니다.

이 [기업자료 모음집]은 취업준비로 바쁜 여러분의 시간을 조금이나마 덜어 드리기 위해 만들었습니다. 저희가 덜어드린 이 소중한 시간을

자소서를 조금 더 잘 쓰는 데 활용해도 되고

필기공부를 조금 더 하는 데 활용해도 되고

면접연습을 조금 더 하는 데 활용해도 되고

잠을 한 시간 더 자는 데 활용해도 되고

친구를 만나 마음의 피곤을 푸는 데 활용해도 됩니다.

지금은 힘든 시기지만,

가장 어두운 밤도 언젠간 끝나고 해는 떠오를 것입니다.

지치지 말고 이 터널의 마지막까지 함께하길 바라며.

오늘도 즐거운 하루입니다. ☺



‘친절한히로’ & ‘면접술사’

취업예감
기업분석보고서

Contents

1. 채용공고
2. 기업개요
3. 기업소개
4. 사업소개
5. 뉴스클리핑
6. 전형별 TIP
7. 기타참고사이트

1. 채용공고 (2020. 04. 17 ~ 2020. 05. 07)

채용공고를 꼼꼼하게 확인하고 올바른 전략을 짜는 것이 가장 중요합니다.

회사 채용 홈페이지:

<https://www.truefriend.com/main/company/recruit/Recruit.jsp?cmd=TF08ea010002&num=8646&viewDv=B01&searchValue=&fromDate=2000.01.01&toDate=2020.04.27>

2020 상반기 신입 업무직원 공개채용

▶ 모집분야

- 지점창구업무 등 (지역별 지원 및 해당지역 근무)

▶ 근무조건

- 연봉: 약 4,000만원 (연차, 퇴직금 포함)
- 복리후생: 명절 및 가정의 달 복리후생금 별도, 개인연금 50% 지원, 회사 성과에 따른 경영성과급 별도(최근 3개년 평균 기본급 대비 900% 수준), 회사대출 및 의료비 지원 제공
- 계약직 (근무 및 복리 등 모든 처우는 정규직과 동일)
- 정규직 전환 (2년 경과 후)

▶ 모집인원

- 00명

▶ 지원자격

- 학사이상 기졸업자 및 2020. 8월 졸업예정자(2020. 6월 입사 가능자)/ 전공제한 없음
- 전복, 여수/순천 지원자 (근무가능자) 우대
- 등록장애인 및 국가보훈대상자는 관련법규에 의거 우대
- 해외여행에 결격사유가 없는 자
- 남자는 병역필 또는 면제자

▶ 접수방법

- 온라인 접수(e-mail/우편/방문제출 불가)

1. 채용공고 (2020. 04. 17 ~ 2020. 05. 07)

채용공고를 꼼꼼하게 확인하고 올바른 전략을 짜는 것이 가장 중요합니다.

회사 채용 홈페이지:

<https://www.truefriend.com/main/company/recruit/Recruit.jsp?cmd=TF08ea010002&num=8646&viewDjv=B01&searchValue=&fromDate=2000.01.01&toDate=2020.04.27>

▶ 접수기간

- 2020년 4월 17일(금) ~ 2020년 5월 7일(목) 14:00시까지
- 서류전형 합격안내 : 2020년 5월 11일(월) (예정) 홈페이지 공지
- ▶ 일정 변경 시 홈페이지 안내

▶ 전형절차

- 서류전형 → 시직무역량평가 면접 → 1차면접 → 채용검진 → 2차면접
- 일정 및 채용절차는 회사사정을 고려하여 변경될 가능성이 있습니다.

▶ 제출서류

- 제출서류는 시직무역량평가 면접 합격자에 한해 1차면접 참석 시 제출 (모든 서류는 최근 3개월 이내 발급 분으로 제출)
- 발급 소요기간을 충분히 고려하여 사전에 준비 요망
- 기제출한 서류는 최종합격자 발표 후 6개월 이내에 반환 요청이 있는 경우에 한하여 반환되며, 이 후 모두 파기

공통제출서류	<ul style="list-style-type: none">▶ 학위 졸업(예정)증명서 및 성적증명서 원본 각 1부 (편입자는 편입 전 졸업, 성적증명서 포함, 석사학위 취득(예정)자는 학부 성적 및 졸업증명서 포함)▶ 주민등록초본 원본 1부 (병역사항 이행자에 한함)
해당자제출서류	<ul style="list-style-type: none">▶ 국가보훈 대상자: 취업보호대상자(보훈대상자) 증명서▶ 장애인: 장애인증명서(복지카드 등 사본) 또는 상이등급이 기재된 국가유공자 증명서 사본▶ 작성한 경력사항 관련 서류 제출 (근무처 및 근무기간 확인할 수 있는 서류만 인정)▶ 각 자격증 사본 (자격증 기재자)▶ 외국어: 공인어학 성적증명서 (유효기간內) (18.05.07)이후 응시하고 접수마감일(20.05.07)까지 발표한 국내정기시험 성적만 인정)

▶ 유의사항

- 응시원서의 기재사항이 사실과 다를 경우 합격이 취소될 수 있음
- 최종합격자가 지정기일(2020년 6월 예정)에 입사하지 않을 경우 합격 취소
- 당사 인사관련 규정상 신규채용 결격사유 해당자는 합격취소 또는 퇴사 처리
- 최종합격 후 교육연수 및 수습기간에 평가결과가 불량하거나 업무능력이 현저히 부족하다고 판단될 경우 퇴사처리 할 수 있음
- 최종 학력을 "졸업예정"으로 기재하였으나 2020. 8월까지 졸업 학위를 취득하지 못할 경우 퇴사 처리
- 부정합 채용 청탁을 통해 합격한 사실이 확인된 경우 합격이 취소될 수 있으며, 3년간 응시자격이 제한됨
- 당사의 사정에 따라 전형절차와 일정 등은 변경될 수 있음
- 기타 자세한 내용은 한국투자증권(주) 인사부로 문의
- ▶ ☎: 02-3276-6947, 3276-4622

1. 채용공고 (2020. 04. 17 ~ 2020. 05. 07)

채용공고를 꼼꼼하게 확인하고 올바른 전략을 짜는 것이 가장 중요합니다.

회사 채용 홈페이지:

<https://www.truefriend.com/main/company/recruit/Recruit.jsp?cmd=TF08ea010002&num=8646&viewDiv=B01&searchValue=&fromDate=2000.01.01&toDate=2020.04.27>

채용절차



직무소개

분류		업무내용
지점영업	PB	특정영업영역에 제한 없이 고객의 자산을 종합적으로 관리하여 고객자산 증대의 역할을 수행하는 직무
	Pro-BK	주식, 선물옵션 등 파생상품 거래 고객 대상의 영업 및 위탁주문 수행업무를 담당하며, 고객자산 배분 및 관리자산 증대의 역할을 수행하는 직무
본사영업		기관대상 주식 및 파생상품 매매중개, 금융상품 판매업무
		해외투자자 중개업무 및 상품판매 업무
		전문사모집합투자기구 등에 대한 재산의 보관 관리 신용공여 증권 대여 또는 중개 업무 등
		기업상장(PO)관련 업무, 회사채, 증자, ABS발행, M&A 업무, 채권영업, 퇴직연금 영업
		부동산 관련 금융주선, 자문 및 인수(발행)업무
리서치/운용	리서치	시장 및 기업 분석자료 작성, 투자정보 제공업무
	운용	장외파생상품 Structuring 및 판매, 운용업무, 국내 채권 및 금리관련 파생상품, 단기금융업관련 운용
관리		기획, 홍보, 마케팅, 인사, 재무, 리스크관리, eBusiness 등
IT		전산프로그램, 대고객 시스템 개발 및 운영, 관리

2. 기업개요

자기소개서부터 임원 면접까지 취준의 전 과정에서 활용할 수 있는 가장 기본적인 내용입니다.

한국금융지주   071050 | KIH | KOSPI : 기타금융업 | WICS : 증권

EPS 13,724 | BPS 85,684 | PER 3.35 | 업종PER 4.39 | PBR 0.54 | 현금배당수익률 6.30% 12월 결산

- * PER: 전일 보통주 수정주가 / 최근 분기 EPS(TTM)
- * TTM: 최근 4분기 합산
- * PER, PBR값이 (-)일 경우, N/A로 표기됩니다.
- * 현금배당수익률: 최근 결산 수정DPS(현금) / 전일 보통주 수정주가 BPS(TTM)
- * PBR: 전일 보통주 수정주가 / 최근 분기 BPS(TTM)
- * WICS: WISE Industry Classification Standard, modified by FnGuide
- * TTM 데이터가 없는 경우, 최근 결산 데이터로 표시됩니다.

시세 및 주주현황

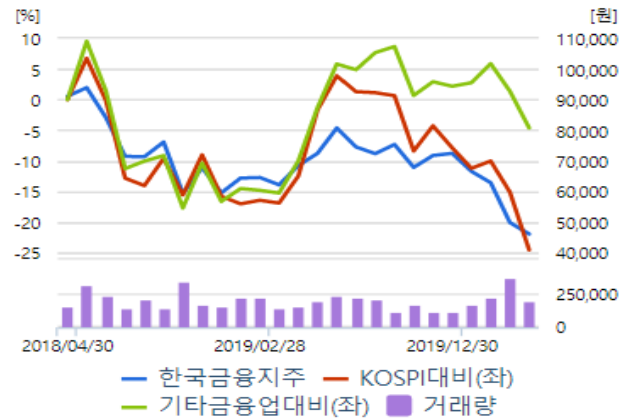
[기준:2020.04.24]

주가/전일대비/수익률	46,000원 / -1,000원 / -2.13%
52Weeks 최고/최저	83,700원 / 30,000원
액면가	5,000원
거래량/거래대금	195,146주 / 90억원
시가총액	25,634억원
52주베타	1.54
발행주식수/유동비율	55,725,992주 / 73.93%
외국인지분율	40.24%
수익률 (1M/3M/6M/1Y)	+19.64% / -38.01% / -34.38% / -33.53%

* 수정주가(차트포함), 보통주 기준, * 52주베타: 주간수익률 기준

주가/상대수익률

1 2 3



[기준: 2020.04.24]

신용등급	BOND	CP
KIS	AA- [20190927]	
KR	AA- [20200423]	
NICE	AA- [20200210]	A1 [20191212]

주요주주	보유주식수(보통)	보유지분(%)
김남구 외 1인	11,537,636	20.70
국민연금공단	6,456,026	11.59
Orbis Investment Manag...	3,516,560	6.31
자사주	2,987,479	5.36

* 보유지분 : 보유지분주식수/지수산정주식수*100

기업개요

[기준:2020.04.22]

- 2003년 1월 설립되었으며, 금융투자, 자산운용, 인터넷전문은행, 저축은행, 벤처/PEF투자, 여신전문업, 헤지펀드 운용 등 금융업 전반의 영역에서 상품과 서비스를 제공하고 있음.
- 당사는 2017년 4월 자회사 한국카카오은행의 은행업 인가에 따라 은행지주로 전환됨.
- 당사는 한국투자증권, 한국투자저축은행, 한국투자캐피탈, 한국투자부동산 등 투자금융계열사들을 자회사로 두고 있음. 2020년 1월 카카오은행은 계열회사 제외되었음.

2. 기업개요

자기소개서부터 임원 면접까지 취준의 전 과정에서 활용할 수 있는 가장 기본적인 내용입니다.


Financial Summary								
		주재무제표		검색	IFRS ?	산식 ?	* 단위 : 억원, %, 배, 주 * 분기: 순액기준	
전체	연간		분기					
주요재무정보	연간				분기			
	2017/12 (IFRS연결)	2018/12 (IFRS연결)	2019/12 (IFRS연결)	2020/12(E) (IFRS연결)	2019/06 (IFRS연결)	2019/09 (IFRS연결)	2019/12 (IFRS연결)	2020/03(E) (IFRS연결)
매출액	66,220	84,521	107,713		32,825	29,871	21,611	
영업이익	6,543	6,427	9,418	7,070	2,718	1,774	1,878	3
영업이익(발표기준)	6,543	6,427	9,418		2,718	1,774	1,878	
세전계속사업이익	6,433	7,345	10,616	7,829	2,973	1,951	2,121	1,064
당기순이익	4,631	5,159	8,472	5,527	2,091	2,257	1,511	138
당기순이익(지배)	5,102	5,296	8,452	5,501	2,082	2,264	1,523	97
당기순이익(비지배)								
자산총계	487,430	640,037	607,663	679,190	771,828	578,682	607,663	
부채총계	446,058	591,057	557,333	624,806	718,726	529,139	557,333	
자본총계	41,373	48,979	50,330	54,360	53,102	49,543	50,330	
자본총계(지배)	38,561	43,166	50,037	54,123	46,996	49,235	50,037	
자본총계(비지배)								
자본금	3,079	3,079	3,079	3,080	3,079	3,079	3,079	
영업활동현금흐름	-41,991	-30,052	-13,197		2,973	-10,004	-6,481	
투자활동현금흐름	410	-18,301	-19,872		-17,401	-845	1,737	
재무활동현금흐름	40,751	50,271	34,117		10,268	11,332	5,702	
CAPEX	405	272	418		99	188	92	
FCF								
이자발생부채	61,685	115,035	156,614		137,171	147,661	156,614	
영업이익률	9.88	7.60	8.74		8.28	5.94	8.69	
순이익률	6.99	6.10	7.87		6.37	7.55	6.99	
ROE(%)	14.11	12.96	18.14	10.56	14.04	15.01	18.14	
ROA(%)	1.08	0.92	1.36	0.86	0.93	1.18	1.36	
부채비율	1,078.15	1,206.75	1,107.36	1,149.37	1,353.49	1,068.04	1,107.36	
자본유보율	1,259.89	1,506.93	1,550.79		1,640.80	1,525.23	1,550.79	
EPS(원)	8,285	8,599	13,724	8,932	3,381	3,677	2,474	158
PER(배)	8.33	6.92	5.28	5.15	7.97	6.67	5.28	
BPS(원)	66,033	73,919	85,684	92,682	80,477	84,311	85,684	
PBR(배)	1.04	0.80	0.84	0.50	1.00	0.89	0.84	
현금DPS(원)	1,600	1,800	2,900	1,999	0	0	2,900	
현금배당수익률	2.32	3.03	4.01	4.35				
현금배당성장률(%)	18.38	19.92	20.08	20.25	0.00	0.00	111.39	
발행주식수(보통주)								

* 분기 ROE/ROA/PER/PBR은 직전 4개 분기 데이터로 연환산 하여 산출
 * 영업이익 = 매출액 - 매출원가 - 판매비와관리비
 * 재무실적은 주석반영 및 검수 후 업데이트 되며 결산은 공시 후 일주일, 분/반기는 약 15일 정도 소요됨

3. 기업소개

경영철학/비전/핵심가치/CEO메시지에는 회사 전체의 비전과 미래전략방향이 담겨 있습니다.

회사소개 홈페이지 : http://www.koreaholdings.com/tffh/sub/01_sub1.jsp



한국투자증권은 기업금융, 파생상품 등 투자은행 업무에서 국내 최고의 역량을 보유하고 있으며, 한국투자은행 산업의 이정표를 제시해 왔습니다.

한국투자 증권은 지난 30여년간 한국 자본시장을 선도하여 왔으며, 기업금융과 투산업계를 선도해온 대형 종합 증권사입니다. 끊임없는 경영혁신과 최상의 고품격 종합금융 서비스 제공으로 고객의 성공만을 위해 항상 노력하겠습니다.

한국투자증권은 한국투자금융지주의 주력 자회사로서 위탁매매(Brokerage), 자산관리 (Asset Management), 투자은행(Investment Banking), 운용(Trading) 등 전 부문별로 고르고 안정적인 수익을 창출하고 있을 뿐만 아니라 효율성 측면에서도 업계 최고 수준을 나타내고 있습니다.

향후 점점 더 치열해지는 경쟁 속에서 우위를 점하기 위해 정책 변화 및 시장환경에 맞춰 투자은행 (IB) 및 자산관리 (AM) 부문을 중점적으로 육성하고 신규 성장 기회를 지속적으로 발굴해 나갈 것입니다.

한국투자증권은 2019년 '고객우선, 현장경영'을 경영방침으로 삼아 대한민국 최고를 넘어 아시아 최고의 투자은행이 되기 위해 힘을 계획합니다.

구분	내용
설립일	1974년 8월 8일
CEO	정일문
최대주주	한국투자금융지주 (지분율 100%)
임직원수	2,553명
지점망	88개 국내지점 / 7개 해외현지법인(런던, 뉴욕, 홍콩, 싱가포르, 베트남, 북경, 인도네시아) / 2개 해외사무소(동경, 자카르타)
고객예탁자산	150,6조원
자기자본	4,4조원
당기순이익	5,035억원

※ 상기 내용은 2018년 12월말 K-IFRS 연결F/S 기준입니다.

3. 기업소개

경영철학/비전/핵심가치/CEO메시지에는 회사 전체의 비전과 미래전략방향이 담겨 있습니다.

회사소개 홈페이지 : <http://dart.fss.or.kr/dsaf001/main.do?rcpNo=20200330002867>

(1) 직원 현황(미등기임원 포함)

(기준일 : 2019년 12월 31일)

(단위 : 원)

직원										소속 외 근로자			비고
사업부문	성별	직원 수					평균 근속연수	연간급여 총액	1인평균 급여액	남	여	계	
		기간의 정함이 없는 근로자		기간제 근로자		합 계							
		전체	(단시간 근로자)	전체	(단시간 근로자)								
관리지원 (Retail/본 사지원)	남	378	-	117	-	495	12.9	60,201,761,695	121,619,721	157	91	248	-
관리지원 (Retail/본 사지원)	여	482	-	138	-	620	7.8	41,933,580,625	67,634,807				-
본사영업 (운영/리 서치)	남	164	-	302	-	466	7.1	82,299,260,569	176,607,855				-
본사영업 (운영/리 서치)	여	90	-	44	-	134	7.5	13,020,541,512	97,168,220				-
Retail영업	남	446	-	31	-	477	16.1	57,047,905,779	119,597,287				-
Retail영업	여	295	-	9	-	304	20.3	37,594,583,678	123,666,394				-
기타	남	35	2	53	25	88	6.5	7,756,120,805	88,137,736				-
기타	여	59	9	39	2	98	9.2	5,416,549,709	55,270,915				-
합 계		1,949	11	733	27	2,682	11.5	305,270,304,372	113,821,888	-			

주1) 등기임원, 휴직자, 해외법인, 업무보조원, 인턴 제외

주2) 기타에는 고문, 전문영업직, 기원, 상담원 등 전문직 인원 포함

주3) 1인당 평균급여액 : 연간급여총액/직원수

주4) 연간급여 총액은 기준일 현재 재직중 직원에게 지급한 금액

3. 기업소개

경영철학/비전/핵심가치/CEO메시지에는 회사 전체의 비전과 미래전략방향이 담겨 있습니다.

회사소개 홈페이지 : https://www.truefriend.com/main/company/introduce/_static/TF08ab000000.jsp

경영이념

고객과 함께, 직원과 함께, 그리고 건강한 사회를 만드는데 일익을 담당할 것입니다.



고객에게 기쁨을 주는 경영

고객은 한국투자증권의 존재근거입니다.

한국투자증권은 항상 고객과 생각을 같이하고 고객의 입장에서 의사결정을 합니다.

고객을 항상 기쁘게 하여 고객과 함께 발전하겠습니다.



사람을 존중하는 경영

조직의 구성원을 하나의 독립된 인격체로 존중합니다.

구성원이 일을 통하여 성장할 수 있도록 지원하여 우수한 인재로 육성하겠습니다.



새로운 가치를 창조하는 경영

한국투자증권은 사회에 끊임없이 새로운 가치를 제공할 것입니다.

조직역량을 강화하여 보다 높은 이상과 탁월함을 추구하고 실현하는 도전적이고 혁신적인 경영을 해 나가겠습니다.

3. 기업소개

경영철학/비전/핵심가치/CEO메시지에는 회사 전체의 비전과 미래전략방향이 담겨 있습니다.

회사소개 홈페이지 : https://www.truefriend.com/main/company/introduce/_static/TF08ab000000.jsp



FY 05-07	FY 08-10	FY 11-13	FY 14-16	FY 17-20
<ul style="list-style-type: none"> - 통합 시너지 극대화 - 추가적인 신규 사업 영위 수익원 다각화 자본활용 극대화 - 내부역량 및 대외 신용도 제고 	<ul style="list-style-type: none"> - 자본레버리지 극대화를 통한 수익성 증진 - 적극적인 투자활동으로 진정한 IB 전략 이행 - 국내 AM시장 선두위치 수성 - 해외기관제휴 또는 M&A 등을 통한 지역적 시장 지배력 확대 	<ul style="list-style-type: none"> - 국내 주요 투자은행으로서 위상 확립 - 국내 주요 자산운용사로서의 위상 확립 - 아시아 지역 내 브랜드 인지도 강화 	<ul style="list-style-type: none"> - 각 IB분야에서 아시아 Top 10 위치 확보 - 특정분야에서 글로벌 리딩위치 확보 및 공격적 해외사업 추진 - 지속적인 신규성장 기회 발굴 및 실행 	<ul style="list-style-type: none"> - 해외 대형 금융기관과의 조인트 벤처 혹은 M&A 등을 통해 규모 확장 - 차세대 비전 및 전략 재설정, 성장기에서 성숙기로의 기업전략 정착
01. Most profitable Investment & securities group	02. Korea's leading Financial Group	03. Asia's top five IB-AM financial brand	04. Signification niche international player	05. Leading financial group in Asia

한국투자증권은 IB(기업금융) 및 AM(자산관리)부분을 중점적으로 육성하여 최고의 시너지를 창출하고 안정적인 재무구조를 더욱 강화함으로써 고객에게서 신뢰받는 회사로 성장해 나갈 것이며, 국내 금융산업을 대표하는 종합금융회사, 아시아 최고의 금융회사로 도약할 것입니다.

3. 기업소개

경영철학/비전/핵심가치/CEO메시지에는 회사 전체의 비전과 미래전략방향이 담겨 있습니다.

회사소개 홈페이지 : https://www.truefriend.com/main/company/manage/_static/TF08ba000000.jsp

"대한민국을 넘어 아시아로! 고객만족을 넘어 고객감동을 실천하는 기업!"

한국투자증권은 우리나라 자본시장을 선도하는 대한민국 최고의 금융투자회사입니다.

업계 리더로서 대한민국을 아시아 금융허브로 발전시켜 나간다는 사명으로 해외시장 개척에 앞장서고 있습니다.



안녕하십니까, 한국투자증권 대표이사 정일문입니다.

먼저 당사 홈페이지를 방문해 주신 모든 고객 여러분께 환영의 인사를 드립니다.

저는 1988년 공채 신입사원으로 시작하여 30년만에 대표이사 자리에 오르기까지, 곳곳의 영업현장을 누비며 수백만 킬로미터를 달려 왔습니다.

그 사이 한국투자증권은 명실상부 대한민국 최고의 금융회사로 자리매김 했습니다. 오랜 시간 한결같이 함께 해주신 고객님께서 계셨기에 가능 했습니다.

아시아 최고의 금융회사라는 더 큰 목표를 향해 나아가고 있는 지금, 이제 초심으로 돌아가 고객중심의 정도 영업을 통해 다시 한 번 도약 하고자 합니다. 이에 아래 네 가지 중점 추진 사항을 실천하겠습니다.

첫째, **고객 만족, 고객수익률 제고**에 회사의 모든 역량을 집중 하겠습니다.

둘째, **투자은행-자산관리 모델을 완성**해 대한민국 최고의 위치를 더욱 확고히 하겠습니다.

셋째, 해외시장 안착을 통해 **투자의 결실**을 만들어 가겠습니다.

넷째, 4차 산업혁명 시대에 걸맞은 **첨단 금융서비스**를 제공 하겠습니다.

이러한 과제를 성실히 수행하여 고객만족을 넘어 고객감동을 실현하겠습니다. 그리고 대한민국 자본시장 발전에 앞장설 것을 한국투자증권 전 임직원을 대표하여 약속드립니다. 지속적인 관심과 애정을 보내주시는 고객 여러분께 깊은 감사를 드리며, 앞으로도 변함없는 성원 부탁드립니다.

한국투자증권 대표이사 사장 정일문 드림

4. 사업소개

사업을 아는 것이 곧 나의 경쟁력입니다.

(상세내용은 홈페이지, 지속가능경영보고서, 사업보고서를 확인하세요)

회사소개 홈페이지 : https://www.truefriend.com/main/company/introduce/_static/TF08aa000000.jsp

회사개요

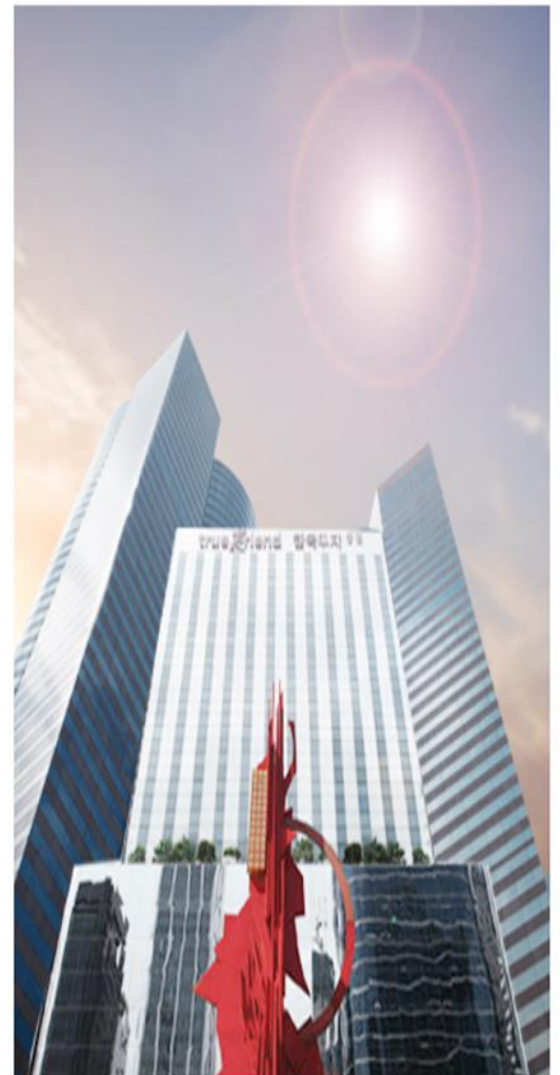
한국투자증권은 한국투자금융지주의 주력 자회사로서, 지난 40여년 간 한국자본시장을 선도해 온 종합금융투자회사입니다.

한국투자증권은 2005년 우리나라 최초의 투자신탁회사인 舊한국투자증권과 동원금융지주의 계열사인 舊동원증권과의 합병을 통해 탄생하였습니다. 이후 브로커리지, 자산관리, 투자은행(IB), 자산운용 등 전 부문에서 고른 수익을 시현하며 다각화된 수익모델을 갖춘 종합금융투자회사로 변모하였습니다. 안정적인 수익모델을 기반으로 한국투자증권은 2011년 이후 현재까지 업계 최고 수준의 영업실적을 달성하고 있습니다. 향후 아시아를 대표하는 글로벌 IB로 도약하기 위해 자본, 전문성 및 네트워크역량을 강화하고, 새로운 성장동력 발굴로 장기적인 성장엔진을 구축할 계획입니다.

한국투자증권은 이러한 성장동력이 고객과 시장의 신뢰에서 비롯됨을 깊이 인식하며, 현재의 자리에 안주하지 않고 끊임없는 경영혁신과 고객에 대한 최상의 금융서비스 제공을 목표로 노력하겠습니다.

2019년 12월 말 기준

- 자산규모 53조 4,478억원 (K-IFRS 연결 기준)
- 자기자본 5조 4,335억원 (K-IFRS 연결 기준)
- 점포망 (영업점, 영업소, 금융센터, 영업부 포함) 88개
- 임직원수 2,691명
- 해외현지법인 8개, 해외사무소 2개



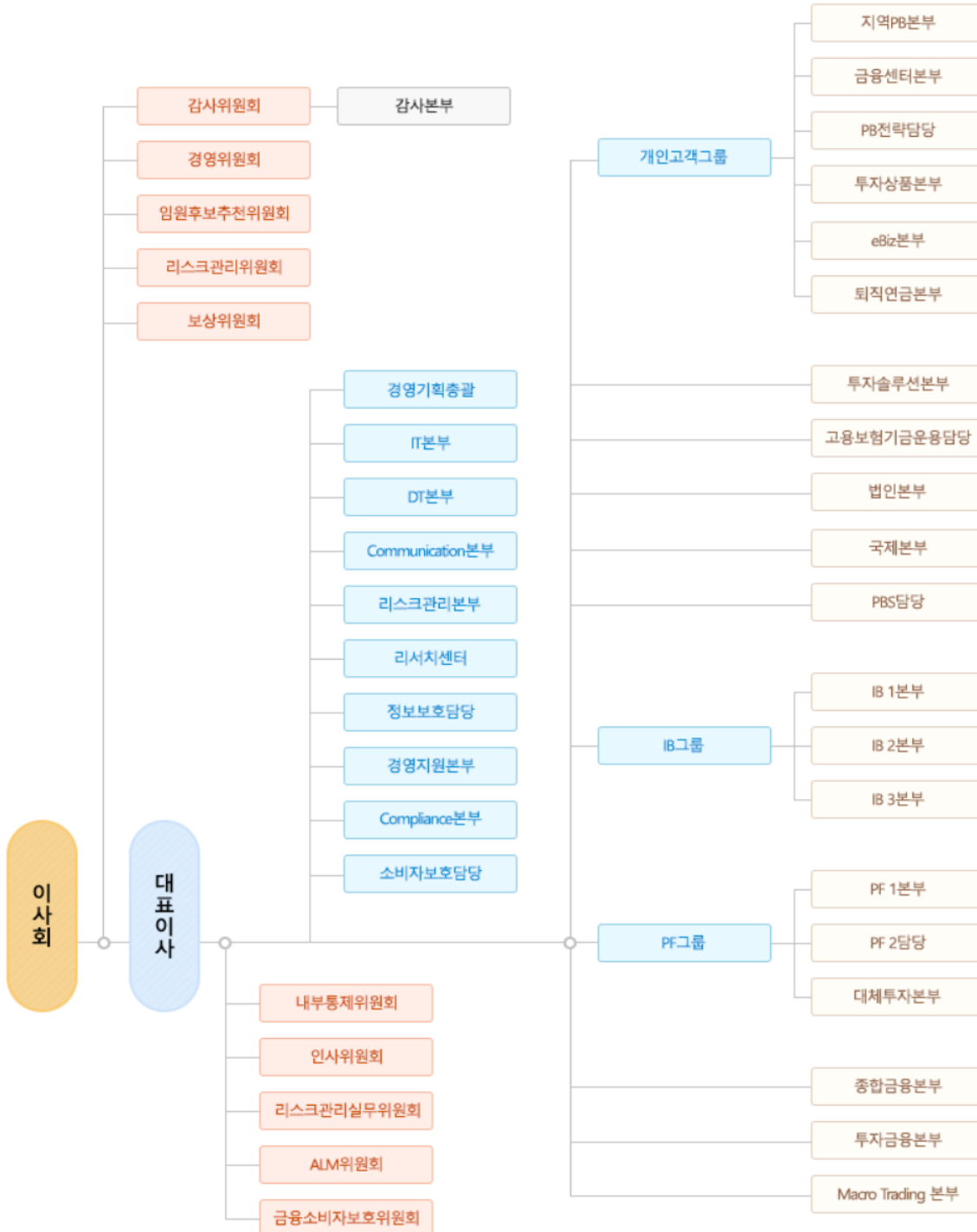
4. 사업소개

사업을 아는 것이 곧 나의 경쟁력입니다.

(상세내용은 홈페이지, 지속가능경영보고서, 사업보고서를 확인하세요)

회사소개 홈페이지 : https://www.truefriend.com/main/company/manage/_static/TF08bc000000.jsp

조직도



4. 사업소개

사업을 아는 것이 곧 나의 경쟁력입니다.

(상세내용은 홈페이지, 지속가능경영보고서, 사업보고서를 확인하세요)

전자공시시스템 : <http://dart.fss.or.kr/dsaf001/main.do?rcpNo=20200330002867>

1. 회사의 개요

가. 회사의 법적, 상업적 명칭

- 한국투자증권주식회사 (영문명 : Korea Investment & Securities Co., Ltd.)

나. 설립일자

- 설립일: 1974년 8월 8일

다. 본사의 주소, 전화번호, 홈페이지 주소

- 본사의 주소: 서울특별시 영등포구 의사당대로 88

- 전화번호: 02-3276-5000

- 홈페이지 주소: <http://www.truefriend.com>

라. 회사사업 영위의 근거가 되는 법률

- 자본시장과 금융투자업에 관한 법률 (이하 "자본시장법") 및 그 시행령, 금융투자업 규정 등

마. 주요 사업의 내용

- 금융투자업무: 투자매매업, 투자중개업, 신탁업, 투자일임업, 투자자문업

- 겸영업무 및 부수업무 등: 관련 법령 등에 따라 영위할 수 있는 모든 업무 및 인가

권자의 인가, 허가, 승인, 등록 또는 신고 등이 요

구되는

업무는 해당 인가 등을 득하여 영위

- 당사 사업에 관한 세부사항은 "II. 사업의 내용" 참조

4. 사업소개

사업을 아는 것이 곧 나의 경쟁력입니다.

(상세내용은 홈페이지, 지속가능경영보고서, 사업보고서를 확인하세요)

전자공시시스템 : <http://dart.fss.or.kr/dsaf001/main.do?rcpNo=20200330002867>

가. 영업의 개황

한국투자증권은 지난 FY2011부터 업계 최고 수준의 영업실적을 달성하였습니다. 한국투자증권은 이러한 성장동력이 고객과 시장의 신뢰에서 비롯됨을 깊이 인식하며 현재의 자리에 안주하지 않고 지속적인 도전을 하고자 FY2019의 경영방침을 '고객 우선 현장 경영'으로 정하였습니다. 이에 따라 고객의 만족을 최우선으로 하고, 현장에 답이 있다는 신념을 바탕으로 하여 국내에서는 초대형 IB로서의 위상 확립을 위해 신규시장 조기선점으로 시장 지배력을 강화하는 한편, 전방위적인 시너지 극대화를 통해 경쟁사를 압도하기 위해 노력할 예정입니다. 동시에 아시아 대표 글로벌 IB로 도약하기 위해 글로벌 수준의 자본~전문성~네트워크 역량을 강화하고, 신사업기회와 성장동력 발굴로 장기적인 성장엔진을 구축할 계획입니다.

1) FY2019 영업현황 (별도 기준)

당사는 투자은행(IB) 부문 및 자산운용(Trading) 부문의 실적 호조에 힘입어 FY2019 (2019년 1월~12월) 순이익은 전년동기 대비 25.9% 증가한 6,339억원을 기록하였습니다.

2) 당사 순익 시장점유율 추이

(단위 : 백만원)

구분	FY2019 3분기		FY2018		FY2017		FY2016	
	금액	비율	금액	비율	금액	비율	금액	비율
영업수익	7,963,677	10.2%	7,838,849	9.8%	5,976,810	8.7%	4,899,563	8.3%
수수료수익	568,389	9.0%	700,008	8.0%	630,420	8.4%	550,966	9.0%
금융수익	1,087,613	11.0%	1,215,440	10.5%	930,517	9.7%	759,085	8.6%
영업이익	704,672	15.1%	670,645	13.6%	603,456	13.9%	299,811	14.8%
법인세비용 차감전순이익	703,840	14.5%	659,445	13.1%	590,982	13.5%	306,329	14.5%
당기순이익	525,157	14.5%	503,510	13.4%	472,280	13.9%	243,717	15.2%

주1) 금융통계정보시스템통계자료 기준으로 작성 (별도 재무제표 기준, 외국계지점 제외)

주2) 금융수익: 이자수익+기타 영업수익

4. 사업소개

사업을 아는 것이 곧 나의 경쟁력입니다.

(상세내용은 홈페이지, 지속가능경영보고서, 사업보고서를 확인하세요)

전자공시시스템 : <http://dart.fss.or.kr/dsaf001/main.do?rcpNo=20200330002867>

3) 경쟁사 손익 시장점유율 현황

(단위 : 백만원)

구분	미래에셋대우증권		NH투자증권		KB증권		삼성증권		증권업계	
	금액	비율	금액	비율	금액	비율	금액	비율	금액	비율
영업수익	10,929,736	14.0%	10,432,155	13.3%	6,334,087	8.1%	5,158,326	6.6%	78,182,223	100.0%
수수료수익	715,902	11.3%	573,165	9.1%	475,699	7.5%	440,067	7.0%	6,321,621	100.0%
금융수익	1,364,120	13.7%	920,213	9.3%	1,053,122	10.6%	853,172	8.6%	9,925,998	100.0%
영업이익	466,640	10.0%	455,434	9.8%	306,499	6.6%	384,470	8.2%	4,660,967	100.0%
법인세비용 차감전순이익	487,081	10.1%	431,843	8.9%	350,650	7.2%	389,000	8.0%	4,839,066	100.0%
당기순이익	350,913	9.7%	317,985	8.8%	255,031	7.0%	287,393	7.9%	3,618,493	100.0%

주1) 금융통계정보시스템통계자료 FY19 3분기 기준으로 작성 (별도 재무제표 기준, 외국계지점 제외)

주2) 금융수익 : 이자수익+기타 영업수익

나. 영업의 종류

당사의 영업은 위탁매매(BK), 자산관리(AM), 투자은행(IB), 자산운용(Trading) 및

기타 부문으로 이루어져 있으며, 주요 부문별 현황은 다음과 같습니다.

구분	내 용	개 황
위탁매매 부문 (BK)	개인과 기관투자자 및 외국인을 대상으로 주식, 선물, 옵션 등의 위탁서비스 제공	연초 이후 국내 주식시장의 침체로 인해 2019년 시장약정 규모(KOSPI, KOSDAQ 등)는 5,243.8조원으로 전기 6,335.8조원 대비 17.2% 감소했습니다. 또한 당사의 위탁매매수익은 전기 2,342억원 대비 22.3% 감소한 1,820억원을 기록하였습니다. 당사는 On-Off를 아우르는 다변화된 영업 기반을 토대로 다양한 콘텐츠 및 서비스를 제공함으로써 수익성과 경쟁력을 확보해 나가기 위해 노력하고 있습니다. (수익 내 비중 약 12.0%)
자산관리 부문 (AM)	수익증권, Wrap, 신탁 등의 금융상품 판매	당사의 AM자산은 2018년 기말 잔고 91.9조원 대비 8.2% 증가한 99.5조원을 기록하였으며 2019년 자산관리부문(AM) 수익은 자산관리의 질적 성장을 통해 전기 1,210억원 대비 3.2% 증가한 1,249억원을 기록하였습니다. (수익 내 비중 약 8.2%)
투자은행 부문 (IB)	기업공개, 회사채 인수, 공모증자, 구조화 금융, M&A기업융자, PF대출 등 기업을 위한 종합금융서비스 제공	당사는 2019년 IPO 인수수수료 168억으로 업계 2위, 공모증자 인수/모집 수수료 45억원(M/S 12.4%)으로 업계 4위를 달성하였으며, 회사채 인수금액 기준 10.93조(M/S 9.4%)로 업계 3위를 기록하는 등 IB강자로서의 입지를 견고히 하였습니다. 동기간 중 IB부문 수수료수익은 전기 1,910억원 대비 51.1% 증가한 2,887억원을 달성하여 업계 선두권을 유지하고 있습니다. (수익 내 비중 약 19.0%)
자산운용 부문 (Trading)	주식, 채권, 파생상품 등의 운용을 통한 매매/평가/이자/배당금수익 취득	당사의 2019년 자산운용 부문 수익은 전기 5,869억원 대비 24.8% 증가한 7,322억원을 기록하였습니다. 당사는 운용 프로세스 고도화 및 리스크관리 기능 강화를 통해 한국 및 미국의 기준금리 변동 등 시장추세에 적절하게 대응할 수 있도록 만전을 기함으로써 운용의 안정성을 높여나갈 것입니다. (수익 내 비중 약 48.1%)

주1) 수익 내 비중 : 순영업수익(법인세차감전순이익 + 판매비 및 관리비) 내 비중 (FY2019 별도F/S 기준)

주2) FY2019 기타 부문의 수익 : 1,951억원(수익 내 비중은 12.8%)

4. 사업소개

사업을 아는 것이 곧 나의 경쟁력입니다.

(상세내용은 홈페이지, 지속가능경영보고서, 사업보고서를 확인하세요)

전자공시시스템 : <http://dart.fss.or.kr/dsaf001/main.do?rcpNo=20200330002867>

다. 종류별 영업실적

(단위 : 백만원)

영업종류	FY2019	FY2018	FY2017
수수료수익	897,073	844,261	749,621
이자수익	1,011,991	854,354	618,138
배당금수익	69,748	58,171	69,374
금융자산(부채)평가및처분이익	7,339,592	5,778,185	4,546,067
외환거래이익	891,609	430,558	212,584
기타영업수익	65,480	63,792	4,715
신용손실충당금환입액	1,404	2,446	-
영업수익 계	10,276,896	8,031,767	6,200,498

* K-IFRS 연결 기준

4. 사업소개

사업을 아는 것이 곧 나의 경쟁력입니다.

(상세내용은 홈페이지, 지속가능경영보고서, 사업보고서를 확인하세요)

전자공시시스템 : <http://dart.fss.or.kr/dsaf001/main.do?rcpNo=20200330002867>

1) 자금조달실적

(단위 : 백만원)

구분	FY2019			FY2018			FY2017			
	평균잔액	이자율	비중	평균잔액	이자율	비중	평균잔액	이자율	비중	
자본	자본금	175,747	0.00%	0.39%	175,739	0.00%	0.43%	175,739	0.00%	0.49%
	신주청약증거금	6,386	0.00%	0.01%	0	0.00%	0.00%	0	0.00%	0.00%
	자본잉여금	3,131,450	0.00%	6.87%	3,052,694	0.00%	7.44%	3,052,694	0.00%	8.57%
	자본조정	0	0.00%	0.00%	0	0.00%	0.00%	0	0.00%	0.00%
	기타포괄손익누계액	126,605	0.00%	0.28%	174,895	0.00%	0.43%	198,910	0.00%	0.56%
	이익잉여금	1,015,150	0.00%	2.23%	824,094	0.00%	2.01%	623,351	0.00%	1.75%
예수부채	투자자예수금	4,152,141	0.33%	9.11%	4,005,669	0.45%	9.77%	3,809,305	0.34%	10.69%
금융부채	단기매매	4,021,409	0.00%	8.82%	4,130,031	0.00%	10.07%	3,251,074	0.00%	9.13%
	당기손익지정	12,438,196	0.00%	27.29%	10,539,166	0.00%	25.69%	8,663,319	0.00%	24.32%
차입부채	콜머니	454,369	1.66%	1.00%	269,115	1.66%	0.66%	251,557	1.36%	0.71%
	차입금	1,199,755	1.72%	2.63%	614,359	1.69%	1.50%	945,741	1.40%	2.65%
	RP매도	9,853,610	1.70%	21.62%	11,455,503	1.55%	27.93%	12,362,727	1.07%	34.71%
	사채	1,037,119	2.38%	2.28%	825,072	2.31%	2.01%	765,315	2.23%	2.15%
	발행어음	5,428,838	2.11%	11.91%	2,637,622	2.05%	6.43%	59,932	1.91%	0.17%
	기타	1,164	0.00%	0.00%	854	0.00%	0.00%	945	0.00%	0.00%
기타부채	퇴직급여	6,029	0.00%	0.01%	2,202	0.00%	0.01%	6,048	0.00%	0.02%
	충당부채	42,373	0.00%	0.09%	39,508	0.00%	0.10%	41,410	0.00%	0.12%
	이연법인세	53,553	0.00%	0.12%	19,886	0.00%	0.05%	87,779	0.00%	0.25%
	기타	2,439,943	1.32%	5.35%	2,251,628	0.82%	5.49%	1,326,470	0.00%	3.72%
합계		45,583,837	-	100.00%	41,018,035	-	100.00%	35,622,315	-	100.00%

* K-IFRS 별도 기준

4. 사업소개

사업을 아는 것이 곧 나의 경쟁력입니다.

(상세내용은 홈페이지, 지속가능경영보고서, 사업보고서를 확인하세요)

전자공시시스템 : <http://dart.fss.or.kr/dsaf001/main.do?rcpNo=20200330002867>

2) 자금운용실적

(단위 : 백만원)

구분		FY2019			FY2018			FY2017		
		평균잔액	이자율	비중	평균잔액	이자율	비중	평균잔액	이자율	비중
현·예금	현금 및 현금성 자산	280,398	1.41%	0.62%	343,178	0.17%	0.84%	323,000	0.11%	0.91%
	예치금	5,279,267	0.10%	11.58%	4,810,760	0.10%	11.73%	5,167,345	0.08%	14.51%
유가증권	단기매매증권	25,925,006	2.27%	56.87%	24,124,305	2.27%	58.81%	20,848,661	2.03%	58.53%
	파생상품	135,139	0.00%	0.30%	141,591	0.00%	0.35%	196,077	0.00%	0.55%
	달기손익증권	1,758,941	6.41%	3.86%	1,366,196	1.37%	3.33%	526,132	0.24%	1.48%
	기타포괄손익증권	2,969,118	1.93%	6.51%	3,437,053	1.97%	8.38%	3,543,248	1.63%	9.95%
	상각후원가측정증권	106,278	4.22%	0.23%	48,289	3.17%	0.12%	0	0.00%	0.00%
	지분법적용투자주식	845,965	0.00%	1.86%	211,638	0.00%	0.52%	125,114	0.00%	0.35%
	종속기업투자주식	2,126,607	0.00%	4.67%	896,223	0.00%	2.18%	688,094	0.00%	1.93%
대출채권	콜론	0	0.00%	0.00%	0	0.00%	0.00%	0	0.00%	0.00%
	신용공여금	2,595,609	5.92%	5.69%	2,544,019	6.77%	6.20%	2,083,569	6.41%	5.85%
	RP매수	0	0.00%	0.00%	0	0.00%	0.00%	0	0.00%	0.00%
	대여금	168	0.10%	0.00%	275	0.12%	0.00%	35,800	0.00%	0.10%
	기타	1,962,119	6.96%	4.30%	1,545,986	6.60%	3.77%	641,217	6.85%	1.80%
유형자산		290,239	0.00%	0.64%	248,184	0.00%	0.61%	247,910	0.00%	0.70%
기 타		1,308,982	0.52%	2.87%	1,300,339	0.25%	3.17%	1,196,147	0.20%	3.36%
합 계		45,583,837	-	100.00%	41,018,035	-	100.00%	35,622,315	-	100.00%

* K-IFRS 별도 기준

5. 뉴스클리핑

최근 주요 기사와 리서칭 자료입니다. 참고하시면 좋아요.

기사원문: <http://www.sisaon.co.kr/news/articleView.html?idxno=107017>



[신년사] 한국투자증권 정일문 “새로운 10년 향한 시작 나서야”

정일문 한국투자증권 사장은 2일 신년사를 통해 "올해는 새로운 10년을 향한 시작에 나서야 할 때"라고 강조했다.

정 사장은 이를 위해 지속 성장 가능한 시스템을 구축할 것을 주문했다. 리테일의 경우, "상품 중심의 AM질적 성장과 금융센터 중심의 법인 커버리지를 강화해야 한다"고 말했다. 또한 "홀세일과 IB, PF는 시장보다 한 걸음 더 빨리 변화해 선제적인 시장변화에 대응하고 경쟁심화와 규제를 넘을 수 있는 강력한 영업 네트워크를 구축해야 한다"고 전했다.

이와 함께 "운영부문은 전문성을 업그레이드해주길 바란다"면서 "본사관리는 기초부터 새롭게 시작하는 마음을 가져야 한다"고 덧붙였다.

정 사장은 두번째로 '미래변화'에 대비해야한다고 강조했다. 그는 "향후 10년을 바라볼 때 우리의 미래는 금융 수요층 변화에 대한 대응, 해외 사업 확대, 신규 수익원 확보에 달려있다"면서 "빠른 고령화와 밀레니엄 세대의 금융 소비자 본격화에 대비해 리테일그룹, DT본부, IT본부를 중심으로 관련 상품 및 플랫폼 개발에 역량을 집중해야 한다"고 했다.

끝으로, "아시아 1등 금융회사라는 꿈에 다가기 위해서는 기업문화가 바탕돼야 한다"면서 "한국투자금융그룹의 행동규범인 '원작새(원칙을 철저히, 작은 것도 소중히, 새로운 것을 과감히)를 잘 지킨다면 '한투인'으로서 책임을 다할 수 있다"고 자신했다.

다음은 신년사 전문이다.

존경하는 한국투자증권 임직원 여러분, 새해 복 많이 받으십시오. 올 한 해는 우리 한투 가족 모두가 원하는 바를 이루는 한 해가 되기를 진심으로 기원합니다.

2019년 우리는 어려운 대외 환경에도 불구하고 사상 최대 실적을 달성했습니다. 우리 모두가 함께 이룩한 성과입니다. 또한, 새로운 10년을 준비하기 위해 금융위기 이후 가장 큰 조직개편과 인사이동이 있었습니다.

올해는 2020년대가 펼쳐지는 원년입니다. 우리는 '새로운 10년을 향한 시작'에 나서야 합니다. 그리고 올 한해는 새로운 10년을 위한 초석과 기틀을 단단하게 다지는 해가 되어야 합니다. 지속 성장 가능한 시스템 구축, 미래 변화 대비, 건전한 기업 문화 정착 등이 우리가 올 해 이룩해야 할 초석과 기틀입니다.

5. 뉴스클리핑

최근 주요 기사와 리서칭 자료입니다. 참고하시면 좋아요.



기사원문: <http://www.sisaon.co.kr/news/articleView.html?idxno=107017>

먼저 지속 성장 가능한 시스템 구축입니다.

저는 지난 해 말 정기 조직개편을 통해 이를 구축하는 틀을 마련했습니다. 이제 여러분이 현장에서 구현해 주시기 바랍니다. 제 도움이 필요하다면 어디든 마다하지 않고 여러분과 함께 하겠습니다.

부문별로 말씀드리면, 리테일은 상품 중심의 AM 질적 성장과 금융센터 중심의 법인 커버리지를 강화해야 합니다. 이를 위해 새로운 성과보상체계를 마련하겠습니다.

홀세일은 시장보다 한 걸음 더 빨리 변화하여 선제적으로 시장 변화에 대응해 주시기 바랍니다. 특히 선택과 집중을 통한 성장 분야 강화 및 영업 효율화가 필요합니다.

IB와 PF는 경쟁 심화와 규제를 넘을 수 있는 강력한 영업 네트워크를 구축해야 합니다. 신설된 그룹장 직제를 최대한 활용해서 최고의 성과를 발휘해 주십시오.

운용부문은 전문성을 업그레이드해 주시기 바랍니다. 대외 환경은 변수가 아니라 상수라고 생각하고 이에 흔들리지 않는 운용 성과를 위해 전문성을 확보해야 합니다.

그리고 본사관리는 기초부터 새롭게 시작하는 마음을 가져야 합니다. 대한민국 1등 증권사 위상에 걸맞는 효율적인 관리 조직으로 환골탈태 해 주시기 바랍니다.

위의 네 가지 사항이 이행된다면 우리는 대외환경에도 흔들리지 않는 지속 성장가능한 시스템을 확보할 수 있을 것입니다.

둘째 미래 변화에 대비해야 합니다.

향후 10년을 바라볼 때 우리의 미래는 금융 수요층 변화에 대한 대응, 해외 사업 확대, 신규 수익원 확보 이 세 가지에 달려있습니다. 빠른 고령화와 밀레니엄 세대의 금융 소비자 본격화에 대비하여 리테일그룹, DT본부 및 IT본부를 중심으로 관련 상품 및 플랫폼 개발에 역량을 집중해야 합니다.

다음으로 적극적으로 해외 사업을 발전시켜야 합니다. 이제 대한민국은 1~2%대 성장이 고착화되고 있습니다. 우리의 경쟁상대는 국내 증권사가 아니라 글로벌 IB 라는 더 큰 시각을 가지고 선진 금융시장으로 나아가야 합니다.

그리고 신규 수익원을 적극적으로 발굴해야 합니다. 미래의 변화를 주도할 새로운 수익원을 찾지 못 하면 우리는 도태될 수 밖에 없습니다. 혁신은 특별한 곳에 있지 않습니다. 당연하다고 여겼던 것에 대한 의문에서 시작됩니다.

다시 한번 강조하면, 우리의 향후 10년은 금융 수요층 변화 대응, 해외 사업 확대, 신규 수익원 확보 이 세 가지에 달려있다는 것을 꼭 염두에 두시고 업무에 임해 주시기 바랍니다.

5. 뉴스클리핑

최근 주요 기사와 리서칭 자료입니다. 참고하시면 좋아요.



기사원문: <http://www.sisaon.co.kr/news/articleView.html?idxno=107017>

마지막으로 건전한 기업 문화를 정착시켜야 합니다.

아시아 1등 금융회사라는 우리의 꿈에 다가가기 위해서는 기업문화가 밑바탕 되어야 합니다. 이에 여러분께 ‘책임과 행동 규범’을 말씀드리고 싶습니다.

우리는 대한민국 1등 증권사 임직원입니다. 어느새 우리는 이러한 ‘금지’를 가슴 한 켠에 간직하고 있습니다. 그런데 이 ‘금지’를 가슴에만 묻어둔다면 우리 문화는 발전하지 못 할 것입니다. 회사에 불평만 하기보다 개선을 제안하는 행동, 남을 바꾸려 하기보다 내가 먼저 바꾸려는 태도, 내가 아니라 우리를 먼저 생각하는 배려, 후배들에게 더 훌륭한 회사를 물려주겠다는 의지 등 금지에 못지 않는 책임이 뒤따라야 발전할 수 있습니다.

여러분, 우리 한국투자금융그룹의 행동 규범인 ‘원작새’ 를 잘 알고 계실 겁니다. ‘원칙을 철저히, 작은 것도 소중히, 새로운 것을 과감히’ 저는 우리 모두가 이 세가지 행동 규범을 잘 지킨다면 ‘한투인’으로서 책임을 다 할 수 있다고 자신합니다. 여러분이 책임을 다 할 때, 더 높은 금지를 느낄 수 있도록, 아낌없이 지원하겠습니다.

사랑하는 한국투자증권 임직원 여러분, 저는 사장이기 이전에 여러분의 선배이자동반자입니다. 일만 여명에 달하는 ‘한투가족’, 저 혼자 그 많은 가족의 막중한 짐을 지고 갈 수 없습니다. 함께 갑시다. 같이 갑시다. 그래야 우리의 꿈에 한발짝 한발짝 다가갈 수 있습니다.

한투가족 여러분!

새해에 어떤 꿈을 꾸셨습니까? 저는 여러분 모두가 행복해지는 꿈을 꿉니다. 저의 꿈인 여러분의 행복, 그리고 우리 모두의 꿈인 아시아 최고의 금융회사를 향해 나아갑시다!

2020년 1월 2일

한국투자증권 대표이사 정일문

5. 뉴스클리핑

최근 주요 기사와 리서칭 자료입니다. 참고하시면 좋아요.

기사원문: <http://www.paxetv.com/news/articleView.html?idxno=90765>



[CEO돋보기] 정일문 한국투자증권 대표 '혁신금융' 선도한다

-디지털 혁신 위해 DT본부 신설
-혁신금융서비스 잇달아 지정

“리테일그룹과 DT본부, IT본부를 중심으로 관련 상품 및 플랫폼 개발에 역량을 집중하고 글로벌 투자은행(IB)과 경쟁하기 위해 선진 금융시장으로 나아가야 한다.”

올해 정일문 한국투자증권 대표이사 사장이 밝힌 목표다. 그리고 이를 실천하기 위한 작업들을 차곡차곡 진행하고 있다.

현재에 안주하지 않고, 신규 수익원을 확보하기 위해서다. 혁신금융을 통해 미래 변화에 대응한다는 게 정 사장의 구상이다.

◆ 정일문 사장 '디지털 혁신'에 드라이브

21일 금융투자업계에 따르면 지난해 말 한국투자증권은 전사적인 디지털 혁신에 속도를 내기 위해 디지털 트랜스포메이션(DT)본부를 신설했다.

미래 먹거리를 발굴하고, 혁신금융 서비스를 개발하려면 디지털 혁신이 필요하다고 판단했기 때문이다. 그동안 한국투자증권은 디지털 혁신을 통해 고객 편의를 높여왔다.

그리고 그 과정에서 새로운 비즈니스 모델을 찾고자 노력했다. 그래야만 새 고객도 유입되기 마련이다. 정일문 사장은 “밀레니얼 세대가 본격적으로 금융 소비자층으로 유입되는 것에 대비해야 한다”고 강조했다.

앞으로 DT본부는 빅데이터 기반 인공지능(AI) 산업에 대비해 새로운 비즈니스 모델을 개발하고, 사용자 중심의 첨단 금융서비스를 선보이게 된다. 생산성 향상을 위한 업무 프로세스 혁신도 담당한다.

특히 올해 영업점 IT인프라와 업무 프로세스를 개선하는 데에 집중하고 있다. 그 일환으로 영업점 업무보고를 자동화하는 RPA(Robotic Process Automation) 등을 개발해 전사에 적용할 계획이다.

5. 뉴스클리핑

최근 주요 기사와 리서칭 자료입니다. 참고하시면 좋아요.



기사원문: <http://www.paxetv.com/news/articleView.html?idxno=90765>

◆ 한투증권 '혁신금융서비스'의 선두주자

정 사장이 강조했던 디지털 트랜스포메이션의 성과물도 속속 나오고 있다. 금융위원회로부터 혁신금융서비스로 지정된 '해외주식 소수단위 투자 서비스'와 '온라인쇼핑 금융투자 상품권' 등이 대표적이다.

혁신금융서비스는 IT기술의 접목, 이종산업과의 융합을 통해 차별성과 시장성을 갖추고 있다고 평가되는 새로운 금융서비스다.

금융혁신지원 특별법인 일명 '금융규제 샌드박스'에 따라 금융위 혁신심사위의 심사를 거쳐 지정되며, 규제를 받지 않고 일정 기간 해당 서비스를 영위할 수 있는 특례가 주어진다.

한국투자증권은 지난해 금융위원회가 선정하는 혁신금융서비스에 10월과 11월 2차례 연속 지정되며, 혁신금융의 리더 역할을 했다.

한국투자증권 관계자는 "디지털 금융서비스가 국내 개인투자자의 금융 이해를 높이고 금융시장 활성화에 일조할 것으로 기대한다"며 "앞으로도 다양한 혁신 서비스를 개발할 계획"이라고 전했다.

◆ 온라인 금융상품권과 해외주식 소수투자

한국투자증권 혁신금융서비스 중 하나인 '온라인 금융상품권'은 지난달 30일 첫선을 보였다. 카카오톡 '선물하기'를 통해 쿠폰처럼 쉽게 구매·선물하고, 받은 상품권으로 해당 금액만큼 금융상품에 투자할 수 있다.

상품권은 5만원권으로 출시되며, 1인당 1주일 최대 10만원까지 살 수 있다. 이 서비스는 국내 최초로 온라인 플랫폼을 통해 유통되는 금융상품권이다.

지난해 10월 혁신금융서비스에 지정되면서 온라인 플랫폼에서 금융상품권을 취급하지 못하게 한 기존 규제에서 2년간 예외 적용을 받았다. 한국투자증권은 앞으로 2년간 해당 서비스를 독점 제공한다.

'해외주식 소수단위 투자 서비스'도 상반기 중 출시된다. 그동안 1주 단위로만 구매할 수 있었던 해외주식을 소수 여섯번째 자리까지 나눠 사고 팔 수 있도록 한 서비스다.

고객 접근성 및 업무 효율화를 위한 시스템 혁신도 추진한다. 지난달 27일에는 증권사 최초 자체 기술로 개발한 '한국투자 인증서비스'를 출시했다.

5. 뉴스클리핑

최근 주요 기사와 리서칭 자료입니다. 참고하시면 좋아요.

기사원문: <http://www.reputation.kr/news/articleView.html?idxno=4056>

한국투자증권, 삼성증권 밀어내고 차지한 '선두' 자리 고수... 2020년 2월 증권사 브랜드평판 1위

한국투자증권이 지난달 삼성증권을 몰아내고 차지한 '선두' 자리를 이번에도 유지했다.

한국기업평판연구소(소장 구창환)는 “소비자들에게 사랑받는 24개 증권사 브랜드에 대해서 2020년 1월 11일부터 2020년 2월 13일까지의 증권사 브랜드 빅데이터 31,103,883개를 분석하여 소비자들의 브랜드 습관과 평판을 분석한 결과, 한국투자증권이 1위를 차지했다” 고 밝혔다.

구창환 한국기업평판연구소장은 “브랜드에 대한 평판은 브랜드에 대한 소비자들의 활동 빅데이터를 참여가치, 소통가치, 소셜가치, 시장가치, 재무가치로 나누게 되며, 증권사 브랜드 평판조사에서는 참여지수와 미디어지수, 소통지수, 커뮤니티지수, 사회공헌지수로 분석하였다. 증권사 브랜드평판 알고리즘 사회공헌지수를 강화하면서 금융소비보호 관련지표가 포함하였다.” 며, “지난 2020년 1월 증권사 브랜드 빅데이터 28,206,610개와 비교해보면 10.27% 증가했다.” 고 전했다.

1위, 한국투자증권 (대표 정일문) 브랜드는 참여지수 547,202 미디어지수 1,290,841 소통지수 714,324 커뮤니티지수 446,360 사회공헌지수 350,927가 되면서 브랜드평판지수 3,349,653로 분석되었다. 지난 1월 브랜드평판지수 2,332,882와 비교하면 43.58% 상승했다.

구 소장은 “한국투자증권 브랜드는 상승세를 이어나가며 1위의 자리를 유지하는데 성공했다.” 고 전했다.

한국투자증권은 코로나 사태가 장기화됨에 따라 발생한 혈액 수급 위기 극복을 위해 긴급 헌혈 릴레이 행사를 실시했다.

또한 한국투자증권은 한국·미국·홍콩 주식 2000여 종목을 대상으로 차액결제거래(CFD) 서비스를 시작할 예정이다. 서비스 출시와 함께 한국투자증권은 CFD 계좌 후 일정 금액 이상 매매를 한 개인전문투자자 고객에게 현금 10만원을 지급하는 이벤트도 진행한다.

개인연금계좌 신규 개설 후 20만원 이상 개인연금펀드를 매수하고 매달 20만원 이상 자동이체를 3년 이상 등록한 고객에게 1만원의 상품권을 증정, 연금 자산 1000만원 이상을 타사에서 한국투자증권으로 이전하면 금액에 따라 최대 5만원의 상품권을 증정하는 이벤트도 진행하며 주목받고 있다.

한편, 구창환 한국기업평판연구소장은 분석한 2020년 2월 증권사 브랜드 평판 빅데이터 분석 결과에 대해 “한국투자증권, 삼성증권, 키움증권, KB증권, 미래에셋대우가 택배 브랜드 빅5에 올랐다.” 고 밝혔다.

5. 뉴스클리핑

최근 주요 기사와 리서칭 자료입니다. 참고하시면 좋아요.

기사원문: <https://www.mk.co.kr/news/stock/view/2020/04/339422/>

한국투자증권, 더 편리해진 `한국투자인증서비스` 출시

한국투자증권은 공인인증서 등 복잡한 등록절차에 의한 고객 불편을 해결하기 위해 자체 기술로 개발한 `한국투자인증서비스`를 출시한다고 1일 밝혔다.

한국투자인증서비스는 증권사 최초의 자체 개발 인증서로, 로그인 및 모든 금융거래시 보다 편리하고 간편하게 이용할 수 있다. 비대면 계좌개설부터 모바일OTP 등록 까지 한번에 진행되어 등록 프로세스가 크게 단축된다.

한국투자인증은 스마트폰에 등록된 지문, Face ID와 간편비밀번호(숫자 6자리)로 로그인하고, 이체시 보안카드나 OTP없이 한국투자인증만으로 편리하게 이용할 수 있다. 이전까지는 계좌 이체시 보안매체 비밀번호를 필수 입력해야 했지만, 이후에는 Face ID로는 최대 1000만원까지 이체 가능하고 지문, 간편비밀번호는 최대 5000만원까지 이체가 가능해진다.

한국투자인증에 적용된 `엠세이프박스(mSafeBox)`는 국내 최초 소프트웨어 기반으로 개발된 시큐어엘리먼트(Secure Element)로, 스마트폰 내에서 암호화 키와 암호·복호화 알고리즘이 노출되는 것을 원천적으로 방지함으로써 높은 보안 수준을 자랑한다.

한국투자증권의 모바일 앱 `한국투자` `eFriend Smart` 등에서 한국투자인증을 등록하여 이용 가능하다.

5. 뉴스클리핑

최근 주요 기사와 리서칭 자료입니다. 참고하시면 좋아요.

기사원문: <https://www.mk.co.kr/news/stock/view/2020/04/429501/>

"불황에도 뽑는다"…한국투자증권, 신입 채용

상반기만 80명…전년 수준
금융인재 발굴·양성 박차

한국투자증권이 올해도 신입 직원을 대거 채용하기로 했다. 코로나19 충격으로 경제 전망이 불투명하지만 '불황에 호황을 대비해야 한다'는 김남구 한국금융지주 회장(사진)의 철학에 따라 채용을 결정했다.

24일 정일문 한국투자증권 사장은 "(신입사원 공채 결정은) 청년들에게 양질의 일자리를 제공하고 인재를 최우선으로 한다는 한국투자증권의 경영 원칙을 지켜야 한다는 판단에 따른 것"이라고 설명했다. 한국투자증권은 지난 17일 '2020 상반기 신입 업무직원' 공개채용 절차를 시작했다.

서류전형, 직무역량평가, 면접 등을 거쳐 6월 중 입사하게 된다. 채용 규모는 80명을 채용한 지난해 상반기와 비슷한 수준이 될 전망이다. 이어서 올 상반기 중으로 해외 대학(졸업생 또는 졸업 예정자) 및 전역장교 신입사원을 채용한다. 또한 채용 연계형 인턴도 예년과 같은 수준에서 선발할 계획이다.

또한 채용 연계형 인턴도 예년과 같은 수준에서 선발할 계획이다. 하반기 신입사원 공개채용도 마찬가지로 진행할 예정이다. 지난해에는 150여 명이 한국투자증권 신입 직원으로 입사했다. 코로나19 영향에 따른 사회적 거리 두기를 감안해 응모 서류는 온라인으로만 접수하고 인공지능(AI) 비대면 직무적합성 검사와 영상 면접 등을 통해 대면 접촉을 최소화한다는 방침이다.

6. 전형별 TIP

자소서/필기/면접/최종합격까지 전형별 조연과 후기를 모았습니다.
후기는 내용이 정확하지 않을 수 있으니 참고용으로 보세요..

1. 최근 자소서 항목 분석

2. 필기 후기

- 1) <http://bitly.kr/YnoppzoFC>
- 2) <https://cesky1225.tistory.com/9>

3. 면접 후기

- 1) <http://bitly.kr/zDalnvJta>
- 2) <https://www.seemore.co.kr/app/article.html?act=listbody&no=225>

7. 기타 참고 사이트

기타 참고할 만한 링크들을 모았습니다.

1. 산업 관련 사이트

- 1) 금융투자협회 : <https://www.kofia.or.kr/>
- 2) 한국증권신문 : <http://www.ksdaily.co.kr/>
- 3) 한국금융신문 : <https://www.fntimes.com/html/index.php>
- 4) 금융경제신문 : <http://www.fetimes.co.kr/>
- 5) 한국투자금융지주 : <http://www.koreaholdings.com/company/vision.html>
- 6) 한국금융투자협회 금융투자교육원 : <http://www.kifin.or.kr/>

2. 친절한 히로와 면접술사 관련 사이트

- 1) 취업예감 블로그 : https://blog.naver.com/onthepaper_team
- 2) 취업예감 유튜브 : <https://www.youtube.com/channel/UC8uhHdrNt3uoEZrBoG36QLA>

7. 기타 참고 사이트

기타 참고할 만한 링크들을 모았습니다.

기업분석을 하는 방법을 알고 싶다면?!

<https://youtu.be/H0uYSX3VUBo>

<https://youtu.be/IA9wmkN-iAA>



https://blog.naver.com/onthepaper_team/220947702146

기업분석 빠르게 하는법 ②

자소서에 쓸 기업자료 찾는 법

글, 사진 / 친절한 히로
(blog.naver.com/onthepaper_team)
(brunch.co.kr/@onthepaper)

"저는 마땅히 쓸 경험이 없는데 어떡하죠?"
"잘 모르는 직무인데 여기서도 지원을 해야 할까요?"
"인적성 공부는 언제부터 해야 할까요?"
"면접 볼 수 있을지도 모르겠는데 면접 준비를 지금 해야 할까요?"

이런 질문들을 많이 받는다. 그리고 이렇게 늘 나무랐다.

"경험이 왜 없어요! 얼마든지 있는데!"
"시도도 안 하고 무슨 안 될 거부터 생각해요!"
"인적성에 자신 없으면 인적성 있는 회사에 뒤편히 지원해요! 지금부터 공부하면 돼지!"
"준비에 때가 어딴어요. 지금부터 준비하는 거지! 시간 쪼개면 다 할 수 있어요!"

당연하다고 생각되는 질문을 들으면 '아니, 준비할 시간이 없는데 왜 쓸데없는 고민을 하면서 시간을 낭비하지...' 하는 생각에 나도 모르게 조바심이 나서였다.

그런데 오늘 고민이 있어 나를 찾아온 한 학생이 하는 얘기를 들으며 많은 반성을 했다.

※ 기업자료모음집(별첨)

기타 참고할 만한 자료들을 모았습니다.

1. 사업보고서 1부.
2. 실적분석보고서 1부.
3. 지속가능경영보고서 1부.
4. 증권리포트 3부.
5. 산업현황리포트 2부.

