

Analysis of Employment and Job Status in Goyang City

고양시 고용 및 일자리 현황 분석

이현정
조동익
김명호



현안 2018-003

Analysis of Employment and Job Status in Goyang City

고양시 고용 및 일자리 현황 분석

연구 책임자

이현정(고양시정연구원, 경제사회연구부, 선임연구위원)

공동 연구원

조동익(고양시정연구원, 경제사회연구부, 위촉연구원)

김명호(고양시정연구원, 경제사회연구부, 위촉연구원)

발행일 2018년 12월 31일

저자 이현정, 조동익, 김명호

발행인 이재은

발행처 고양시정연구원

주소 10393 경기도 고양시 일산동구 태극로 60 빛마루방송지원센터 11층

전화 031-8073-8341

홈페이지 www.gyri.re.kr

인쇄처 디자인·편집·인쇄 전문기업 북인북

이 보고서의 내용은 연구진의 견해로서, 고양시의 정책과는 다를 수도 있습니다.

ISBN 979 11 89636 06 7

목 차

요약	i
제1장 연구개요	1
제1절 연구 목적 및 범위	3
1. 연구 배경	3
2. 연구 목적	3
3. 연구 범위	3
제2장 고양시 고용 현황 및 환경 조사	5
제2절 고양시 고용 현황 및 환경	7
1. 전체	7
2. 행정구별	15
3. 행정동별	17
4. 권역별	23
5. 산업 및 사업체 특성별	36
제2절 고양시 및 주요 지자체 일자리현황	49
1. 일자리 현황	49
2. 경기도 주요 지자체 산업별 종사자 비교 (전산업)	51
3. 경기도 주요 지자체 산업별 종사자 비교 (출판,영상,방송통신)	53

고양시 고용 및 일자리 현황 분석

4. 경기도 통근 취업자수	55
제3절 고양시 및 주요 지자체 일자리정책	57
1. 고양시 고용 및 일자리 정책	57
2. 성남시 고용 및 일자리 정책	61
3. 수원시 고용 및 일자리 정책	64
4. 용인시 고용 및 일자리 정책	67
제 3 장 결론 및 정책제안	71
제1절 결론	73
1. 고양시 고용구조	73
2. 고양시 일자리사업	73
3. 정책제안	74
참고문헌	75
부록	77
[부록1] 고양시 산업별 사업체수 추이(1995~2016년)	78

표 목차

[표 2-1] 고양시 산업별 종사자수 추이(1995~2016년)	7
[표 2-2] 고양시 산업별 사업체 평균 종사자수 추이(1995~2016년)	11
[표 2-3] 고양시 인구 추이 및 인구 대비 사업체수, 종사자수 비율 추이(1995~2016년)	13
[표 2-4] 고양시 행정구별 종사자수 비교(2016년)	15
[표 2-5] 고양시 행정동별 종사자수 현황(2016년)	17
[표 2-6] 고양시 일산 동구 서구 내 신도시 지역 및 일산 비 신도시 지역 종사자수 비교(2016년)	23
[표 2-7] 고양시 덕양구 화정 행신 지역 및 덕양구 비 화정·행신 지역 종사자수 비교(2016년)	25
[표 2-8] 고양시 일산동구 신도시 지역 및 일산동구 비 신도시 지역 종사자수 비교(2016년)	27
[표 2-9] 고양시 일산서구 신도시 지역 및 일산서구 비 신도시 지역 종사자수 비교(2016년)	29
[표 2-10] 고양시 주요 상권별 종사자수 비교(2016년)	32
[표 2-11] 고양시 규제 구분별 종사자수 비교(2016년)	34
[표 2-12] 고양시 산업별 종사자성별별 종사자수 현황(2016년)	36
[표 2-13] 고양시 산업별 조직형태별 종사자수 현황(2016년)	38
[표 2-14] 고양시 산업별 사업체구분별 종사자수 현황(2016년)	40
[표 2-15] 고양시 산업별 종사자규모별 종사자수 현황(2016년)	41
[표 2-16] 고양시 산업별 종사상지위별 종사자수 현황(2016년)	44
[표 2-17] 고양시 산업별 대표자성별별 종사자수 현황(2016년)	45
[표 2-18] 고양시 산업별 대표자연령대별 종사자수 현황(2016년)	47
[표 2-19] 고양시 산업별 사업체수 및 종사자수 현황(2016년)	49
[표 2-20] 경기도 주요 지자체 산업별 종사자수 비교(2016년)	51
[표 2-21] 경기도 주요 지자체 출판,영상,방송통신 및 정보서비스업 종사자수 비교(2016년)	53
[표 2-22] 경기도 통근 취업자 수(2017)	55

고양시 고용 및 일자리 현황 분석

[표 2-23] 고양시 2018년 상반기 일자리창출 공공 및 민간부문 실적	58
[표 2-24] 고양시 2018년 수행 일자리 창출 사업	59
[표 2-25] 성남시 2017년 일자리실적 및 2018년 일자리목표	61
[표 2-26] 성남시 2018년 일자리창출 사업 세부목표	61
[표 2-27] 성남시 2018년 일자리창출 사업 주요전략 및 내용	63
[표 2-28] 수원시 2017년 일자리실적 및 2018년 일자리목표	64
[표 2-29] 수원시 2018년 일자리창출 사업 세부목표	64
[표 2-30] 수원시 2018년 일자리창출 사업 세부전략 및 내용	66
[표 2-31] 용인시 2017년 일자리실적 및 2018년 일자리목표	67
[표 2-32] 2018년 용인시 일자리창출 사업 세부목표	68
[표 2-33] 용인시 2018년 일자리창출 사업 세부전략 및 내용	69
[표 부록 1-1] 고양시 산업별 사업체수 추이(1995~2016년)	78

그림 목차

[그림 2-1] 고양시 전산업 종사자수 및 증가율 추이(1995~2016년)	9
[그림 2-2] 고양시 산업별 종사자수 추이(1995~2016년)	10
[그림 2-3] 고양시 산업별 사업체 평균 종사자수 추이(1995~2016년)	13
[그림 2-4] 고양시 인구 대비 사업체수 및 종사자수 / 사업체 평균 종사자수 추이 (1995~2016년) ..	14
[그림 2-5] 고양시 각 구별 종사자수 비교(2016년)	16
[그림 2-6] 고양시 행정동별 전산업 종사자수 현황(2016년)	20
[그림 2-7] 고양시 행정동별 산업별 종사자수 현황(2016년)	20
[그림 2-8] 고양시 일산 신도시 지역 및 일산 비 신도시 지역 종사자수 비교(2016년)	24
[그림 2-9] 고양시 덕양구 화정·행신 지역 및 덕양구 비 화정·행신 지역 종사자수 비교(2016년) ..	26
[그림 2-10] 고양시 일산동구 신도시 지역 및 일산동구 비 신도시 지역 종사자수 비교(2016년) ..	28
[그림 2-11] 고양시 일산서구 신도시 지역 및 일산서구 비 신도시 지역 종사자수 비교(2016년) ..	30
[그림 2-12] 고양시 주요 상권별 종사자수 비교(2016년)	33
[그림 2-13] 고양시 규제지도	35
[그림 2-14] 고양시 규제 구분별 종사자수 비교(2016년)	35
[그림 2-15] 고양시 산업별 종사자성별별 종사자수 비율 분포도(2016년)	37
[그림 2-16] 고양시 산업별 조직형태별 종사자수 비율 분포도(2016년)	39
[그림 2-17] 고양시 산업별 사업체구분별 종사자수 비율 분포도(2016년)	41
[그림 2-18] 고양시 산업별 종사자규모별 종사자수 비율 분포도(2016년)	43
[그림 2-19] 고양시 산업별 종사상지위별 종사자수 비율 분포도(2016년)	45
[그림 2-20] 고양시 산업별 대표자성별별 종사자수 비율 분포도(2016년)	46
[그림 2-21] 고양시 산업별 대표자연령대별 종사자수 비율 분포도(2016년)	48
[그림 2-22] 고양시 유형별 종사자수 현황(2016년)	48

고양시 고용 및 일자리 현황 분석

[그림 2-23] 고양시 산업별 사업체수 및 종사자수 비율(2016년)	50
[그림 2-24] 고양시 산업별 종사자수 현황(2016년)	51
[그림 2-25] 경기도 주요 지자체 산업별 종사자수 비교(2016년)	52
[그림 2-26] 경기도 주요 지자체 출판,영상,방송통신 및 정보서비스업 종사자수 비교(2016년)	54

요 약

1. 연구개요

□ 연구배경

- 고양시의 미래비전을 구상하고 계획을 잘 수립하기 위해 고양시의 현황파악과 예상되는 문제점 도출 등 고양시에 대한 지역적 이해가 중요함

□ 연구목적

- 본 연구에서는 고양시 비전 수립을 위한 기초자료 확보를 목적으로 함
- 통계 및 각종 연구보고서를 통한 고양시의 고용 및 일자리 현황을 객관적으로 분석하여 정책방향을 제시하고자 함

□ 연구의 범위

- 시간적 범위: 1995년~ 2016년 (10년)
- 공간적 범위: 고양시 전역
 - 고양3구 (덕양구, 일산동구, 일산서구) 및 권역별
- 내용적 범위
 - 고용 현황 및 환경 분석 / 일자리 분석

2. 고양시 고용 환경조사

□ 고양시 전체 고용 현황 및 환경

- 1995년 고양시 전체 종사자수는 8만 3788명이었으며 2016년에는 30만

5875명으로 22만 2087명이 증가

- 현재 종사자 중 많은 수를 차지하고 있는 업종은 도매 및 소매업, 숙박 및 음식점업, 보건업 및 사회복지서비스업으로 조사됨
- 1995년 고양시 평균 종사자수는 4.2명이었으며 2016년에는 4.8명으로 0.6명 증가

□ 고양시 행정구별 고용 현황 및 환경

- 행정구별 종사자 조사결과 일산동구의 종사자가 가장 많았으며 덕양구, 일산서구 순으로 조사됨
- 대부분 업종에서 일산동구의 종사자수가 많은 것으로 나타났으며 교육 서비스업, 예술, 스포츠 및 여가 관련 서비스업, 건설업, 공공행정 국방 및 사회보장 행정 업종은 덕양구가 일산동구의 종사자수보다 많은 것으로 조사됨

□ 고양시 행정동별 고용 현황 및 환경

- 행정동별 종사자는 일산동구 장항2동의 종사자가 35,945명으로 가장 많았으며 일산동구 고봉동 20,462명, 일산서구 송산동 16,912명 순으로 조사됨
- 장항2동의 종사자수가 전체 종사자수의 약 10%를 차지하며 39개동 가운데 10개 업종에서 가장 많은 종사자가 있는 것으로 조사됨

□ 고양시 권역별 고용 현황 및 환경 (권역별)

- 도매 및 소매업과 숙박 및 음식점업의 경우 신도시와 주요 상권에 종사자가 더 많았으며 제조업의 경우 비신도시 및 상권이 적은 지역에 더 많이 종사함
- 상권의 경우 장항상권, 화정·행신상권, 마두·백석상권의 일자리가 나머지 다른 상권의 일자리보다 많았으며 그중에서도 장항상권의 일자리가 가장 많은 것으로 나타남
- 규제지역의 경우 다중규제지역일수록 종사자수가 줄어드는 것으로 조사됨

□ 고양시 산업 및 사업체 특성별 고용 현황 및 환경

- 개인회사 종사자가 많은 업종은 도매 및 소매업, 숙박 및 음식점업, 보건업 및 사회복지서비스업이며, 회사법인 종사자가 많은 업종은 도매 및 소매업, 제조업, 건설업으로 조사됨
- 대부분의 일자리가 개별회사에서 나왔으며 금융 및 보험업, 전기, 가스 증기 및 수도사업과 같이 대부분 지역에 지사가 있는 업종의 경우 공장, 지사 종사자 수로 통계가 작성되어 그 비율이 높은 것으로 확인됨
- 보건업 및 사회복지서비스업의 업종에서는 1,000인 이상 규모에서 종사하고 있는 인원이 가장 많은 것으로 조사됨
- 고양시 종사자 지위별로는 상용근로자가 가장 많으며 자영업주, 기타 종사자순으로 조사됨
- 숙박 및 음식점업의 경우 임시 및 일일근로자가 상용근로자보다 많았으며 자영업자의 비율도 높음

□ 고양시 일자리 현황

- 2016년 기준 고양시 사업체는 도매 및 소매업의 사업체 비율이 가장 높았으며 숙박 및 음식점업, 협회 및 단체, 수리 및 기타 개인서비스업 순으로 조사됨
- 도매 및 소매업, 숙박 및 음식점업, 보건업 및 사회복지서비스업의 사업체 수가 전체 고양시 사업체의 53.56%를 차지하는 것으로 조사됨
- 도매 및 소매업, 숙박 및 음식점업, 보건업 및 사회복지서비스업의 종사자수도 전체의 41.27%인 것으로 조사됨

□ 고양시 및 주요지자체 일자리 현황(타시와의 비교)

- 경기도 주요 지자체 종사자 수 비교결과 성남시에서 종사하고 있는 인원이 가장 많았으며 수원시, 화성시, 안산시, 용인시, 고양시, 부천시 순으로 조사됨
- 다른 시와 비교하여 종사수가 많은 업종은 예술, 스포츠 및 여가 관련 서비스업종으로 조사되었으며 다음으로 종사자수가 많은 업종은 보건업 및 사회복지서비스업,

도매 및 소매업, 운수업, 부동산업 및 임대업, 협회 및 단체, 수리 및 기타 개인서비스업으로 조사됨

- 고양시의 경우 출판업 종사자가 가장 많은 것으로 조사되었으며 영상·오디오 기록물 제작 및 배급업, 통신업의 종사자가 많은 것으로 조사됨

□ 고양시 통근 취업자수 현황

- 고양시의 경우 외부통근 취업자는 전체 취업자수 중 48.52%로 23만 8천명이 외부지역으로 통근함
- 고양시와 인구가 비슷한 수원, 성남, 용인의 경우 각각 43.43%, 40.99%, 53.22%로 조사되었으며 고양시는 용인시 다음으로 통근 취업자수 비율이 가장 높은 것으로 나타남

□ 고양시 고용 및 일자리정책

- 2018년 상반기까지 일자리 창출목표 43,768개 중 67.1%인 29,404개 달성
- 이중 50%가 넘는 세부항목은 공공부문의 직접일자리창출, 기타(산업, 복지 등)가 있으며 각각 78.9%, 94.6%를 달성함
- 통합일자리 서비스를 통해서 네트워크를 활성화하고 일자리 접근성을 강화하는 한편 중소기업지원을 통해 기업경쟁력을 도모하여 일자리를 창출하고자 함

□ 성남시 고용 및 일자리정책

- 연령별 고용률을 살펴보면 청년고용률은 1.9% 감소하였으며, 여성고용률은 0.6% 감소, 장년고용률(50세~64세기준) 0.8% 감소추세를 보임
- 2018년 성남시 일자리창출 목표는 2017년 고용률이 감소한 청·장년층과 여성층 고용률 증가를 중점 목표로 설정하여 추진할 계획
- 노사민정 협의회 활성화를 추진함으로써 고용의 질 향상 도모

□ 수원시 고용 및 일자리정책

- 2016년 15세 이상 인구는 약 102만 명, 경제활동인구는 약 62만 명으로

2016년과 유사함. 취업자수는 다소 증가 (2011년 이래 장기적 증가추세)

- 청년·여성의 취업 및 재취업을 위해서 취업률이 낮은 청년·여성의 일자리진입을 지원하고 경제활동 참여방안을 마련
- 구인·구직자간의 미스매치를 해소하고 취업률을 재고하기 위해 맞춤형 일자리 고용서비스 마련

□ 용인시 고용 및 일자리정책

- 2017년 말 기준 용인시 15세 이상 고용률은 전년 대비 0.4%감소
- 산업단지를 조성하고 투자유치를 통해 경제자족도시의 실현과 이를 통한 일자리 확대방안 추진
- 계층별 맞춤형 취업지원 프로그램을 운영하고 고용복지 센터를 운영하여 일자리 전문상담을 통한 밀착형 취업알선 서비스 제공

3. 결론 및 정책 제안

□ 정책제안

- 종사자가 많은 숙박 및 음식점업의 경우 상용근로자보다 임시 및 일일근로자가 더 많으며 자영업자 수의 비율도 높기 때문에 보다 안정적인 고용구조를 위하여 숙박 및 음식점업과 관련이 높은 산업(예, 관광산업)의 비중을 높일 필요가 있음
- 방송·영상·오디오 기록물 제작 및 배급업 분야와 방송 분야의 고용이 많았으며 관련 기업 유치나 고용지원을 통한 특화산업으로 활성화할 필요가 있음
- 보건업 및 사회복지서비스업의 종사자수가 다른 시에 비해 적지 않으며 1,000인 이상의 대기업을 상대적으로 다른 업종에 비해 많기 때문에 의료관련산업을 특화산업으로 제안하며, 보건관련 산업의 유입이 고용증대에 도움이 될 것으로 기대됨
- 일반적인 일자리 사업뿐만 아니라 MICE 산업, 의료산업, 영상산업 등과 같이 특화산업에 대한 일자리 정책이 필요함

제 1 장 연구개요

연구 목적 및 범위 제1절

제1절 연구 목적 및 범위

1. 연구 배경

- 고양시의 미래비전을 구상하고 계획을 잘 수립하기 위해 고양시의 현황과악과 예상되는 문제점 도출 등 고양시에 대한 지역적 이해가 중요함

2. 연구 목적

- 고양시 기초자료로서 고용 및 일자리 자료를 확보하고자 함
- 통계 및 각종 연구보고서를 통해 고양시의 고용 및 일자리 현황을 객관적으로 분석하여 정책방향을 제시함

3. 연구 범위

- 시간적 범위: 1995년~ 2016년 (10년)
- 공간적 범위: 고양시 전역
 - 고양3구 (덕양구, 일산동구, 일산서구) 및 권역별
- 내용적 범위
 - (고용 현황 및 환경 분석) 고용인 수(전체/업장별), 고용의 질(정규/비정규), 학력수준, 고용기간 등
 - (일자리 분석) 고양시 일자리 특성

제 2 장

고양시 고용 현황 및 환경 조사

고양시 고용 현황 및 환경 제1절

고양시 및 주요지자체 일자리 현황 제2절

고양시 및 주요지자체 일자리 정책 제3절

제절 고양시 고용 현황 및 환경

1. 전체

1) 고양시 종사자수의 추이(1995~2016년)

- 1995년 고양시 전체 종사자수는 8만 3천 788명이었으나 2016년에는 30만 5천 875명으로 22만 2천 87명이 증가하였음
- 1995년 종사자 중 다수를 차지하고 있는 업종은 제조업으로 18,316명, 도매 및 소매업 17,519명 및 숙박 및 음식점업 10,291명으로 조사됨
- 2016년 종사자 중 다수를 차지하고 있는 업종은 도매 및 소매업으로 60,212명, 숙박 및 음식점업 34,408명 및 보건업 및 사회복지서비스업 31,607명으로 조사됨
- 기존에 가장 많은 수를 차지하고 있던 제조업은 1998년까지 감소추세였다가 이내 증가추세로 돌아섰지만 연평균 증가율이 2.5%에 그치며 2016년에는 4번째로 많은 종사자가 종사하는 산업으로 조사됨

[표 2-1] 고양시 산업별 종사자수 추이(1995~2016년)

(단위: 명)

연도 \ 산업 분류	전산업	농업 임업 및 어업	광업	제조업	전기, 가스, 증기 및 수도사업	하수·폐기물 처리 원료재 생 및 환경복원업	건설업	도매 및 소매업	운수업	숙박 및 음식점업
1995	83,788	136	44	18,316	561	미분류	2,603	17,519	5,074	10,291
1996	98,392	96	19	17,718	426	미분류	2,674	21,884	5,436	12,371
1997	105,080	219	13	15,601	520	미분류	4,232	24,252	5,878	12,668
1998	107,870	197	16	14,258	371	미분류	4,200	24,305	6,494	13,108
1999	124,619	168	14	18,939	477	미분류	4,410	24,150	7,420	15,484

2000	138,351	156	11	22,232	466	미분류	5,000	26,655	8,152	17,183
2001	151,240	54	22	25,706	636	미분류	4,960	27,228	8,397	20,149
2002	161,897	119	13	25,066	521	미분류	5,769	30,123	9,322	22,440
2003	174,751	72	5	25,755	635	미분류	5,540	32,209	10,653	23,917
2004	178,816	44	4	25,153	555	미분류	6,268	33,918	10,637	24,327
2005	187,191	78	4	25,689	526	미분류	7,170	34,134	11,803	25,299
2006	198,137	52	1	26,560	659	미분류	9,141	36,803	11,911	24,723
2007	212,489	50	0	26,054	686	1,005	11,120	37,701	12,052	26,022
2008	222,374	87	0	25,166	623	1,012	11,728	39,711	13,340	26,512
2009	228,894	112	0	24,454	579	1,114	11,153	41,054	14,912	26,723
2010	237,053	53	21	24,665	640	1,167	12,630	42,689	13,403	27,803
2011	245,305	58	0	25,382	542	1,222	13,330	45,032	14,315	28,563
2012	252,551	68	0	25,856	633	1,123	12,498	46,891	15,215	29,003
2013	258,853	62	0	26,235	686	1,099	12,039	48,780	15,591	30,673
2014	277,722	75	0	28,179	615	1,383	13,920	55,149	17,164	32,005
2015	290,924	86	0	30,700	687	1,385	16,230	58,123	16,831	33,754
2016	305,875	39	0	30,993	705	1,581	17,737	60,212	17,566	34,408
연평균 증가율	6.4%	-5.8%	-100%	2.5%	1.1%	5.2%	9.6%	6.1%	6.1%	5.9%

[표 2-1] 고양시 산업별 종사자수 추이(1995~2016년) - 계속

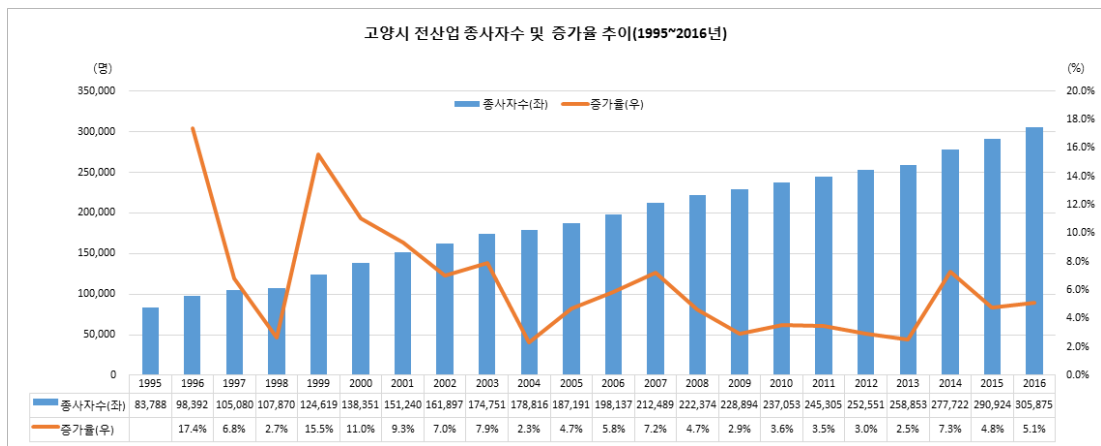
(단위: 명)

연도	출판,영상,방송통신 및 정보서비스업	금융 및 보험업	부동산업 및 임대업	전문,과학 및 기술서비스업	사업시설관리 및 사업지원서비스업	공공행정 국방 및 사회보장 행정	교육 서비스업	보건업 및 사회복지서비스업	예술,스포츠 및 여가 관련 서비스업	협회 및 단체, 수리 및 기타 개인서비스업
1995	382	2,917	8,023	미분류	미분류	2,582	6,794	1,843	2,176	4,527
1996	753	4,268	8,640	미분류	미분류	5,773	9,161	2,377	2,528	4,268
1997	373	4,983	9,551	미분류	미분류	5,972	9,901	3,206	799	6,912
1998	1,390	5,734	10,075	미분류	미분류	5,657	10,319	3,755	2,724	5,267
1999	1,313	6,718	8,095	미분류	3,082	4,256	13,458	4,429	3,850	8,356
2000	1,594	5,847	8,683	미분류	3,865	3,394	15,144	6,501	4,335	9,133

2001	1,622	4,971	8,935	미분류	5,145	5,034	16,356	7,595	4,629	9,801
2002	2,205	5,724	10,123	미분류	6,289	3,669	17,383	8,002	4,991	10,138
2003	2,957	6,320	11,177	미분류	6,096	4,173	18,604	9,995	5,505	11,138
2004	3,044	5,612	11,087	미분류	6,333	4,176	19,799	10,131	6,052	11,676
2005	2,773	6,505	10,650	미분류	6,873	4,170	21,090	11,633	6,369	12,425
2006	2,600	7,185	11,274	미분류	8,698	4,347	21,942	12,709	6,441	13,091
2007	4,256	7,435	12,672	5,922	3,670	5,179	24,440	15,748	5,794	12,683
2008	6,135	7,946	11,694	6,630	4,241	4,996	25,402	17,358	6,109	13,684
2009	4,287	8,285	11,258	7,365	5,984	6,344	26,121	19,076	5,863	14,210
2010	4,818	8,284	11,392	7,418	6,675	6,505	27,199	21,101	5,943	14,647
2011	4,859	9,365	10,569	7,233	7,901	5,833	27,425	21,979	6,426	15,271
2012	4,999	9,006	10,420	7,609	9,450	5,141	29,038	23,485	6,477	15,639
2013	5,293	8,749	10,561	8,069	10,829	5,429	26,924	25,081	6,627	16,126
2014	5,135	8,302	10,817	8,108	12,227	5,563	27,910	27,342	7,234	16,594
2015	5,421	8,221	11,606	8,793	13,109	5,938	28,713	27,694	6,862	16,771
2016	6,025	8,360	13,830	9,241	12,197	6,143	28,797	31,607	8,185	18,249
연평균 증가율	14.0%	5.1%	2.6%	5.1%	8.4%	4.2%	7.1%	14.5%	6.5%	6.9%

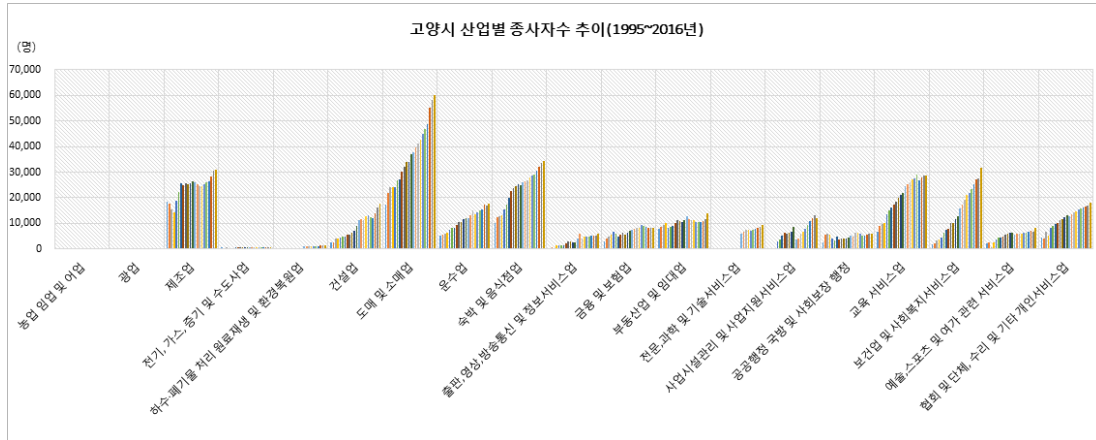
<출처>국가통계포털, <http://kosis.kr/index/index.do>

[그림 2-1] 고양시 전산업 종사자수 및 증가율 추이(1995~2016년)



<출처>국가통계포털, <http://kosis.kr/index/index.do>

[그림 2-2] 고양시 산업별 종사자수 추이(1995~2016년)



<출처>국가통계포털, <http://kosis.kr/index/index.do>

2) 고양시 평균 종사자수 추이(1995~2016년)

- 1995년 고양시 평균 종사자수는 4.2명이었으며 2016년에는 4.8명으로 0.6명 증가
- 1995년 종사자 중 많은 수를 차지하고 있는 업종은 전기, 가스, 증기 및 수도 사업으로 35.1명, 공공행정 국방 및 사회보장 행정 34.9명으로 조사됨
- 2016년 종사자 중 많은 수를 차지하고 있는 업종은 공공행정 국방 및 사회보장 행정으로 58.0명, 전기, 가스, 증기 및 수도 사업으로 41.5명으로 조사됨
- 총 종사자가 많은 업종인 제조업 도매 및 소매업, 숙박 및 음식점업은 각각 5.7명, 3.5명, 3.5명으로 조사됨(2016년)
- 출판·영상·방송통신 및 정보서비스업의 경우 평균 종사자수가 1995년 19.1명에서 2004년에 34.6명으로 증가하였다가 감소추세로 돌아서면서 2016년에는 7.0명으로 조사됨

[표 2-2] 고양시 산업별 사업체 평균 종사자수 추이(1995~2016년)

(단위: 명)

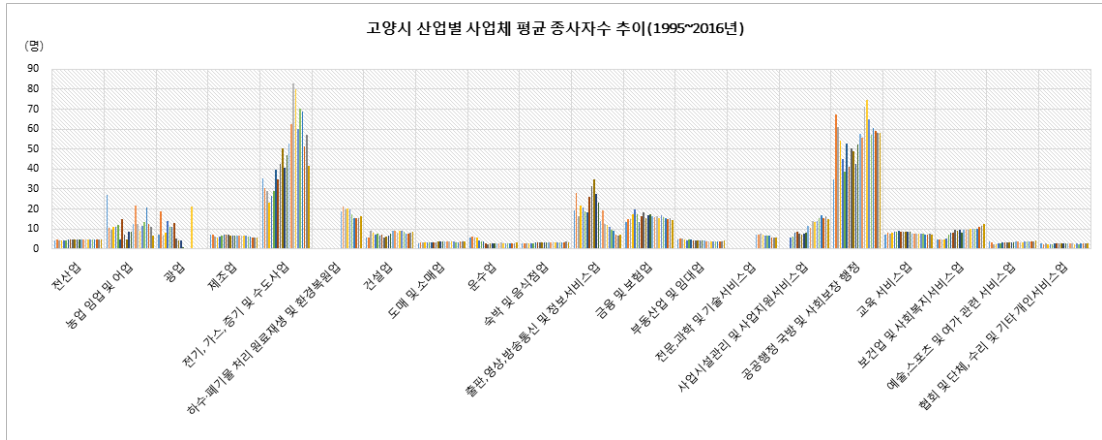
연도 \ 산업 분류	전산업	농업 임업 및 어업	광업	제조업	전기, 가스, 증기 및 수도사 업	하수·폐 기물 처리 원료재 생 및 환경복 원업	건설업	도매 및 소매업	운수업	숙박 및 음식점 업
1995	4.2	27.2	7.3	7.2	35.1	0.0	5.6	2.6	5.9	2.6
1996	4.5	10.7	19.0	7.0	30.4	0.0	5.7	3.1	6.0	2.7
1997	4.3	9.5	6.5	6.0	28.9	0.0	8.9	3.2	5.5	2.5
1998	4.2	10.9	8.0	5.7	23.2	0.0	8.0	3.1	5.7	2.5
1999	4.3	11.2	14.0	6.2	26.5	0.0	7.1	3.1	4.1	2.7
2000	4.4	12.0	11.0	6.5	29.1	0.0	7.7	3.2	3.6	2.9
2001	4.7	4.9	11.0	7.0	39.8	0.0	6.8	3.3	3.6	3.2
2002	4.5	14.9	13.0	6.9	34.7	0.0	7.0	3.4	2.7	3.3
2003	4.5	7.2	5.0	7.1	42.3	0.0	5.8	3.4	2.5	3.3
2004	4.4	4.9	4.0	6.8	50.5	0.0	6.1	3.5	2.6	3.1
2005	4.5	8.7	4.0	6.5	40.5	0.0	6.4	3.5	2.6	3.4
2006	4.6	8.7	1.0	6.4	47.1	0.0	7.4	3.5	2.7	3.3
2007	4.8	12.5	0.0	6.6	52.8	18.6	9.0	3.5	2.7	3.4
2008	5	22	0	7	62	21	9	4	3	3
2009	5	12	0	6	82.7	19.9	8.3	3.6	3.2	3.3
2010	4.8	8.8	21.0	6.4	80.0	20.1	9.0	3.5	2.7	3.4
2011	4.7	11.6	0.0	6.4	60.2	19.7	9.2	3.5	2.7	3.3
2012	4.7	13.6	0.0	6.1	70.3	17.3	8.4	3.4	2.8	3.3
2013	4.7	20.7	0.0	6.0	68.6	15.5	7.6	3.4	2.8	3.4
2014	4.7	12.5	0.0	5.8	51.3	15.5	7.4	3.5	2.9	3.4
2015	4.8	10.8	0.0	5.8	57.3	15.4	8.1	3.5	2.9	3.6
2016	4.8	6.5	0.0	5.7	41.5	16.1	8.5	3.5	3.0	3.5

[표 2-2] 고양시 산업별 사업체 평균 종사자수 추이(1995~2016년) - 계속

(단위: 명)

연도	출판,영 상,방송 통신 및 정보서 비스업	금융 및 보험업	부동산 업 및 임대업	전문,과 학 및 기술서 비스업	사업시 설관리 및 사업지 원서비 스업	공공행 정 국방 및 사회보 장 행정	교육 서비스 업	보건업 및 사회복 지서비 스업	예술,스 포츠 및 여가 관련 서비스 업	협회 및 단체, 수리 및 기타 개인서 비스업
1995	19.1	13.6	4.9	0.0	0.0	34.9	7.3	4.6	3.7	2.8
1996	27.9	14.9	5.1	0.0	0.0	67.1	8.0	4.8	3.3	2.4
1997	16.2	14.7	5	0	0	60.9	8	5	2	3
1998	21.7	17.3	4.8	0.0	0.0	54.4	8.0	4.6	2.5	2.2
1999	20.8	19.5	4.4	0.0	5.7	44.8	8.4	5.2	2.8	2.3
2000	19.0	17.3	4.6	0.0	6.2	38.6	8.7	7.1	3.0	2.4
2001	18.2	13.4	4.5	0.0	8.0	53.0	8.9	8.1	3.2	2.6
2002	25.9	16.5	4.3	0.0	8.4	41.2	8.8	8.1	3.1	2.5
2003	31.5	18.1	4.2	0.0	7.6	50.3	8.6	9.3	3.1	2.6
2004	34.6	15.2	4.1	0.0	7.3	49.1	8.7	8.9	3.1	2.6
2005	27.7	16.6	4.0	0.0	7.7	42.6	8.8	9.6	3.1	2.6
2006	23.0	17.1	4.0	0.0	8.1	52.4	8.4	8.2	3.2	2.7
2007	14.0	16.4	4.4	7.1	11.5	57.5	7.6	9.3	3.6	2.5
2008	19	16	3.9	7.1	10.7	55.5	7.4	9.5	3.6	2.5
2009	12.7	16.2	3.7	7.6	13.9	71.3	7.4	9.6	3.3	2.5
2010	12.2	15.5	3.8	7.2	13.6	74.8	7.4	9.9	3.3	2.5
2011	11.2	16.9	3.5	6.8	13.7	64.8	7.3	9.9	3.5	2.5
2012	9.4	15.8	3.5	6.4	15.3	57.1	7.8	9.8	3.5	2.5
2013	8.9	15.5	3.6	6.4	16.6	60.3	7.2	10.2	3.6	2.5
2014	7.2	15.0	3.6	5.7	15.6	59.2	7.3	10.8	3.9	2.6
2015	6.6	15.1	3.8	5.7	16.1	58.2	7.4	11.6	3.7	2.6
2016	7.0	14.6	4.2	5.6	15.0	58.0	7.1	12.4	4.0	2.7

[그림 2-3] 고양시 산업별 사업체 평균 종사자수 추이(1995~2016년)



3) 고양시 인구 추이 및 인구 대비 사업체수, 종사자수 비율 추이(1995~2016년)

- 1995년에서 2016년까지 인구는 약 2배 가까이 증가하였으며 사업체수는 약 3.2배, 종사자수는 약 3.6배 정도 증가함
- 1995년 인구 1,000명당 종사자수는 148.7명에서 2016년 294.2명으로 증가하여 인구대비 종사자수가 약 2배 증가
- 1995년부터 5년의 간격으로 평균 종사자수가 상승과 하락을 반복하였으며 2014년부터 상승세를 이루며 유지되고 있음

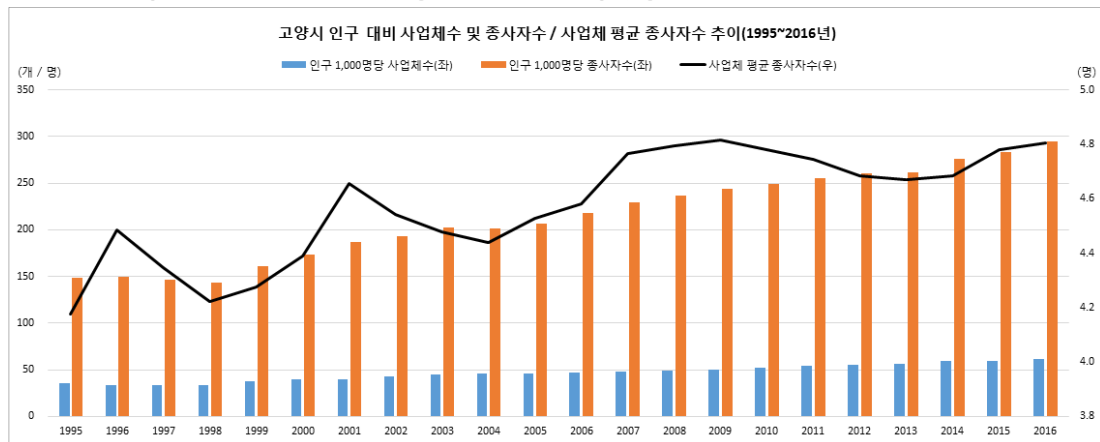
[표 2-3] 고양시 인구 추이 및 인구 대비 사업체수, 종사자수 비율 추이(1995~2016년)

구분 연도	인구 (명)	사업체수 (개)	종사자수 (명)	인구 1,000명당 사업체수(개)	인구 1,000명당 종사자수(명)	사업체 평균 종사자수 (명)
1995	563,398	20,064	83,788	35.6	148.7	4.2
1996	657,226	21,935	98,392	33.4	149.7	4.5
1997	718,465	24,166	105,080	33.6	146.3	4.3
1998	750,418	25,542	107,870	34.0	143.7	4.2

1999	772,390	29,151	124,619	37.7	161.3	4.3
2000	797,597	31,520	138,351	39.5	173.5	4.4
2001	811,467	32,482	151,240	40.0	186.4	4.7
2002	836,664	35,648	161,897	42.6	193.5	4.5
2003	865,055	39,024	174,751	45.1	202.0	4.5
2004	886,000	40,269	178,816	45.5	201.8	4.4
2005	904,077	41,357	187,191	45.7	207.1	4.5
2006	910,206	43,245	198,137	47.5	217.7	4.6
2007	924,839	44,582	212,489	48.2	229.8	4.8
2008	938,831	46,391	222,374	49.4	236.9	4.8
2009	938,784	47,523	228,894	50.6	243.8	4.8
2010	950,115	49,606	237,053	52.2	249.5	4.8
2011	961,239	51,693	245,305	53.8	255.2	4.7
2012	969,916	53,925	252,551	55.6	260.4	4.7
2013	990,571	55,419	258,853	55.9	261.3	4.7
2014	1,006,154	59,300	277,722	58.9	276.0	4.7
2015	1,027,546	60,869	290,924	59.2	283.1	4.8
2016	1,039,684	63,642	305,875	61.2	294.2	4.8

<출처>국가통계포털, <http://kosis.kr/index/index.do>

[그림 2-4] 고양시 인구 대비 사업체수 및 종사자수 / 사업체 평균 종사자수 추이(1995~2016년)



2. 행정구별

1) 고양시 각 행정구별 종사자수 비교(2016년)

- 행정구별 종사자 조사결과 일산동구의 종사자가 138,673명으로 가장 많았으며 덕양구가 99,662명, 일산서구가 67,540명 순으로 확인됨
- 모든 구에서 도매 및 소매업 종사자가 가장 많았으며 그 다음으로 일산동구에서는 제조업, 일산서구에서는 교육 서비스업, 덕양구에서는 숙박 및 음식점업의 종사자가 많은 것으로 조사됨
- 대부분 업종에서 일산동구의 종사자수가 많은 것으로 나타났으며 교육 서비스업, 예술, 스포츠 및 여가 관련 서비스업, 건설업, 공공행정 국방 및 사회보장 행정의 업종은 덕양구가 일산동구의 종사자보다 많은 것으로 조사됨

[표 2-4] 고양시 행정구별 종사자수 비교(2016년)

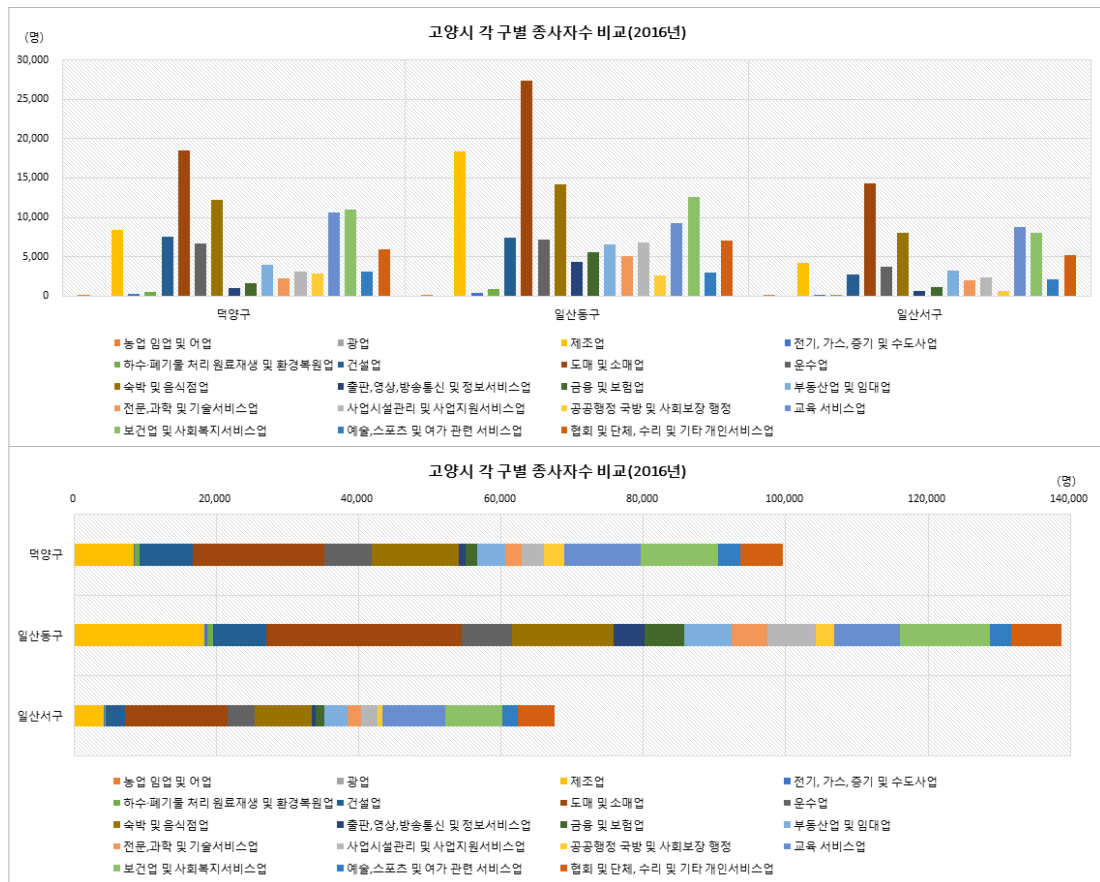
(단위: 명)

산업분류	고양시 전체	덕양구	일산동구	일산서구
전산업	305,875	99,662	138,673	67,540
농업 임업 및 어업	39	19	13	7
광업	0	0	0	0
제조업	30,993	8,365	18,358	4,270
전기, 가스, 증기 및 수도사업	705	242	395	68
하수·폐기물 처리 원료재생 및 환경복원업	1,581	551	866	164
건설업	17,737	7,550	7,436	2,751
도매 및 소매업	60,212	18,515	27,355	14,342
운수업	17,566	6,676	7,132	3,758
숙박 및 음식점업	34,408	12,168	14,238	8,002
출판,영상,방송통신 및 정보서비스업	6,025	1,011	4,366	648
금융 및 보험업	8,360	1,583	5,620	1,157
부동산업 및 임대업	13,830	3,977	6,606	3,247
전문,과학 및 기술서비스업	9,241	2,265	5,019	1,957
사업시설관리 및 사업지원서비스업	12,197	3,127	6,759	2,311
공공행정 국방 및 사회보장 행정	6,143	2,867	2,592	684

교육 서비스업	28,797	10,677	9,296	8,824
보건업 및 사회복지서비스업	31,607	10,945	12,638	8,024
예술,스포츠 및 여가 관련 서비스업	8,185	3,129	2,946	2,110
협회 및 단체, 수리 및 기타 개인서비스업	18,249	5,995	7,038	5,216

<출처>국가통계포털, <http://kosis.kr/index/index.do>

[그림 2-5] 고양시 각 구별 종사자수 비교(2016년)



3. 행정동별

1) 고양시 각 행정동별 종사자수 비교(2016년)

- 행정동별 종사자 조사결과 일산동구의 장항2동의 종사자가 35,945명으로 가장 많았으며 일산동구의 고봉동 20,462명, 일산서구 송산동 16,912명 순으로 확인됨
- 종사자가 가장 많은 장항 2동은 도매 및 소매업과 숙박 및 음식점업이 각각 6,285명, 4,826명이었으며 상업이 발달한 것으로 확인됨
- 종사자가 두 번째로 많은 고봉동은 제조업 종사자수가 7,339명으로 두 번째로 많은 장항1동(5,798명)보다 1,541명이 많은 것으로 조사됨
- 출판·영상·방송통신 및 정보서비스업의 경우 장항2동에 2,792명으로 밀집되어있는 것으로 확인되었으며 전체의 46.3%를 차지

[표 2-5] 고양시 행정동별 종사자수 현황(2016년)

(단위: 명)

행정동	산업 분류	전산업	농업 임업 및 어업	광업	제조업	전기, 가스, 증기 및 수도사업	하수·폐기물 처리 원료재생 및 환경복원업	건설업	도매 및 소매업	운수업	숙박 및 음식점업
	Max	장항2동	능곡동	-	고봉동	백석동	고봉동	장항2동	장항2동	고봉동	장항2동
고양시 전체		305,875	39	0	30,993	705	1,581	17,737	60,212	17,566	34,408
덕양구	주교동	4,518	0	0	193	135	31	267	590	311	414
	원산동	3,077	0	0	211	2	0	114	459	76	672
	흥도동	4,523	0	0	644	0	21	350	925	204	699
	성사1동	6,424	0	0	182	0	34	546	1,168	196	1,125
	성사2동	1,725	0	0	25	0	0	29	257	103	139
	효자동	1,189	0	0	23	0	0	63	68	655	191
	신도동	2,453	0	0	43	0	0	67	425	137	418
	창릉동	6,797	0	0	1,909	90	16	531	2,101	255	658
	고양동	6,900	0	0	825	0	14	426	1,173	542	985
	관산동	7,062	0	0	1,936	0	107	230	1,241	605	646
	능곡동	4,317	19	0	296	15	24	287	812	517	341
	화정1동	10,752	0	0	103	0	2	823	1,165	269	1,049
	화정2동	10,572	0	0	83	0	21	271	2,301	156	1,808
	행주동	5,658	0	0	381	0	3	564	1,239	1,115	821
	행신1동	2,707	0	0	80	0	0	77	369	149	226

	행신2동	7,437	0	0	121	0	57	1,099	1,384	300	985
	화전동	2,097	0	0	253	0	21	131	761	282	164
	대덕동	3,675	0	0	660	0	200	360	999	509	84
	행신3동	7,779	0	0	397	0	0	1,315	1,078	295	743
덕양구 소계		99,662	19	0	8,365	242	551	7,550	18,515	6,676	12,168
일산동구	식사동	10,073	0	0	1,190	0	251	743	1,913	823	872
	중산동	9,620	0	0	413	0	6	217	1,440	497	813
	정발산동	5,953	0	0	120	45	0	298	866	148	1,023
	풍산동	7,176	0	0	303	40	10	297	1,298	319	1,351
	백석1동	14,438	0	0	2,187	220	43	1,064	3,026	394	1,819
	마두1동	9,156	0	0	105	0	0	546	1,252	112	751
	마두2동	4,783	0	0	44	0	0	40	1,199	44	728
	장항1동	10,308	0	0	5,798	0	12	215	2,245	458	439
	장항2동	35,945	0	0	473	0	0	1,909	6,285	1,283	4,826
	고봉동	20,462	13	0	7,339	1	543	985	5,060	2,654	642
백석2동	10,759	0	0	386	89	1	1,122	2,771	400	974	
일산동구 소계		138,673	13	0	18,358	395	866	7,436	27,355	7,132	14,238
일산서구	일산1동	2,868	0	0	32	0	0	151	375	201	262
	일산2동	3,936	0	0	146	0	0	95	714	250	685
	일산3동	4,181	0	0	27	0	0	106	427	110	446
	탄현동	7,406	0	0	29	0	0	68	738	474	1,299
	주엽1동	5,007	0	0	63	0	9	104	932	110	503
	주엽2동	6,683	0	0	74	0	0	214	1,735	111	648
	대화동	16,834	0	0	141	0	10	798	3,429	495	2,986
	송포동	3,713	0	0	663	1	107	106	884	509	244
	송산동	16,912	7	0	3,095	67	38	1,109	5,108	1,498	929
일산서구 소계		67,540	7	0	4,270	68	164	2,751	14,342	3,758	8,002

[표 2-5] 고양시 행정동별 종사자수 현황(2016년) - 계속

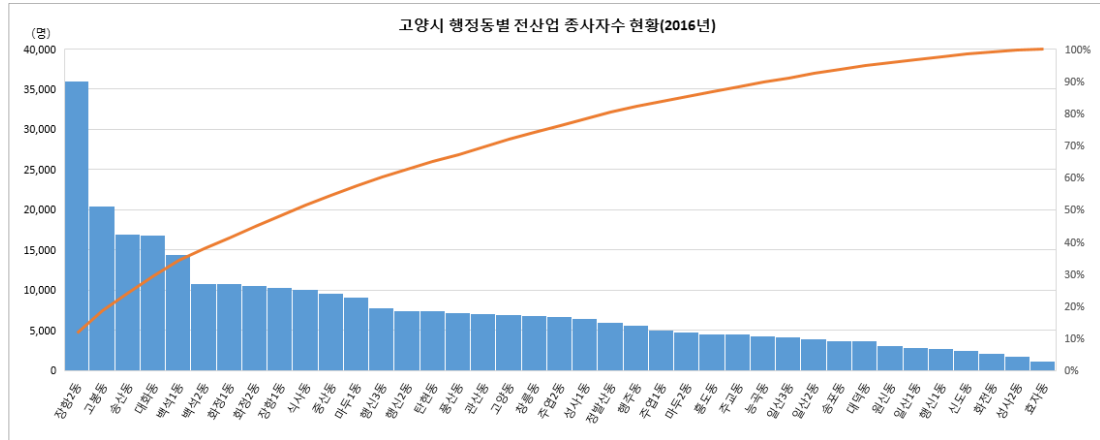
(단위: 명)

행정동	산업 분류	출판,영 상,방송 통신 및 정보서 비스업	금융 및 보험업	부동산 업 및 임대업	전문,과 학 및 기술서 비스업	사업시 설관리 및 사업지 원서비 스업	공공행 정 국방 및 사회보 장 행정	교육 서비스 업	보건업 및 사회복 지서비 스업	예술,스 포츠 및 여가 관련 서비스 업	협회 및 단체, 수리 및 기타 개인서 비스업
		고양시 전체	6,025	8,360	13,830	9,241	12,197	6,143	28,797	31,607	8,185
Max	장항2동	장항2동	중산동	장항2동	장항2동	장항2동	일산3동	대화동	장항2동	장항2동	
덕 양	주교동	27	79	95	281	65	1,075	236	308	93	318
	원신동	4	6	94	142	66	17	302	274	504	134
	흥도동	3	21	219	41	13	87	554	363	174	205

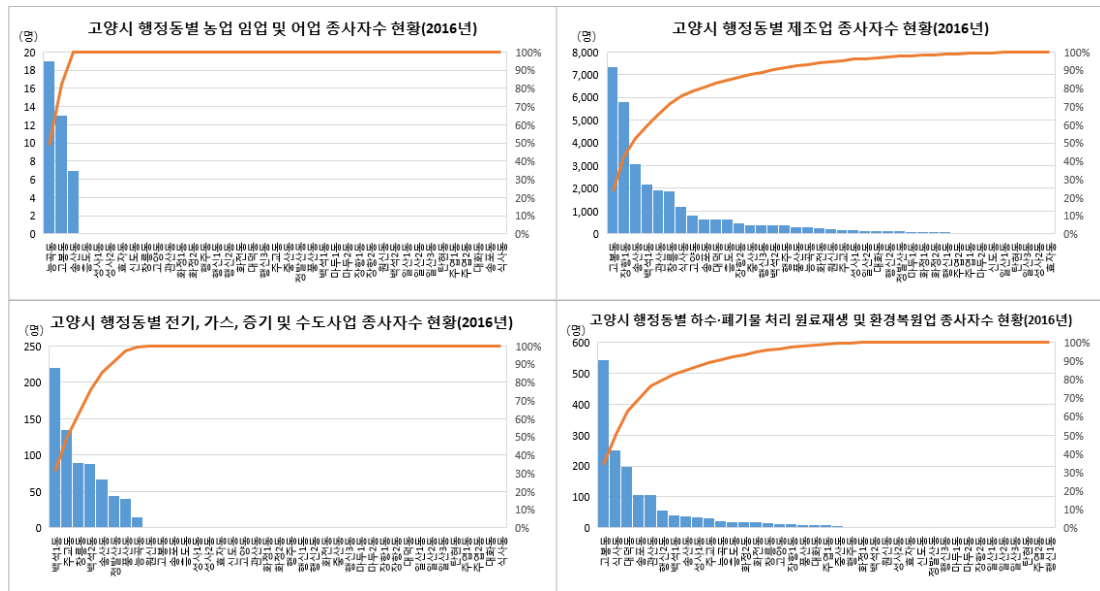
구	성사1동	87	154	256	179	253	59	540	985	240	420
	성사2동	11	8	86	10	51	222	224	122	318	120
	효자동	0	14	10	15	0	8	43	8	2	89
	신도동	15	90	131	60	11	57	361	396	60	182
	창릉동	128	44	180	50	69	10	259	178	107	212
	고양동	9	37	171	17	15	47	901	932	157	649
	관산동	10	102	135	11	34	41	529	843	165	427
	능곡동	39	55	117	65	706	12	312	477	38	185
	화정1동	383	320	564	647	723	663	1,114	2,212	230	485
	화정2동	24	408	678	118	186	313	1,770	1,126	379	930
	행주동	62	52	148	65	122	32	341	352	86	275
	행신1동	11	20	132	98	13	71	512	620	123	206
	행신2동	97	69	462	316	353	43	882	555	208	506
	화전동	5	16	75	11	1	49	101	79	27	121
	대덕동	53	12	63	33	100	13	465	33	27	64
행신3동	43	76	361	106	346	48	1,231	1,082	191	467	
덕양구 소계	1,011	1,583	3,977	2,265	3,127	2,867	10,677	10,945	3,129	5,995	
일산동구	식사동	29	78	214	69	297	13	1,213	1,642	153	573
	중산동	86	65	2,110	246	219	44	1,030	1,669	197	568
	장발산동	64	39	216	166	386	602	906	510	124	440
	풍산동	11	73	250	84	609	92	922	806	180	531
	백석1동	182	442	459	426	488	43	698	1,972	331	644
	마두1동	194	570	296	54	459	468	1,604	2,072	306	367
	마두2동	18	300	239	91	65	10	982	562	212	249
	장항1동	136	19	74	98	275	55	49	47	43	345
	장항2동	2,792	3,691	1,929	3,025	2,697	1,121	1,144	1,701	1,118	1,951
	고봉동	40	42	256	92	488	28	270	878	194	937
백석2동	814	301	563	668	776	116	478	779	88	433	
일산동구 소계	4,366	5,620	6,606	5,019	6,759	2,592	9,296	12,638	2,946	7,038	
일산서구	일산1동	4	6	188	22	146	14	580	429	54	404
	일산2동	7	139	151	49	91	15	192	707	149	546
	일산3동	16	65	324	20	8	14	1,890	345	157	226
	탄현동	85	69	476	25	438	95	1,378	1,313	454	465
	주엽1동	29	285	442	82	35	47	1,011	839	119	397
	주엽2동	98	169	492	167	99	42	1,069	1,032	139	594
	대화동	262	285	550	1,335	1,120	408	983	2,277	736	1,019
	송포동	4	41	142	68	7	10	452	113	34	328
	송산동	143	98	482	189	367	39	1,269	969	268	1,237
일산서구 소계	648	1,157	3,247	1,957	2,311	684	8,824	8,024	2,110	5,216	

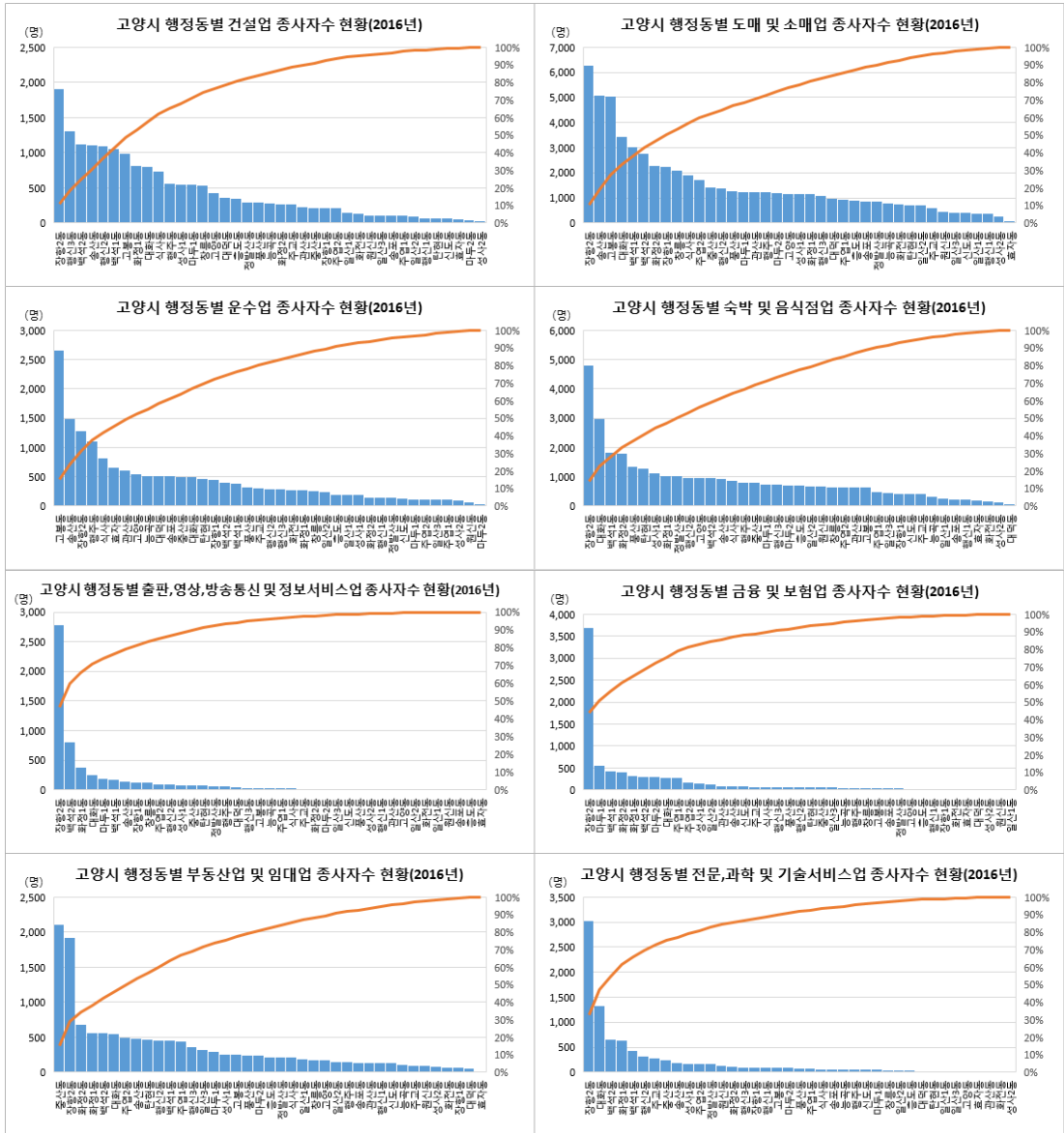
<출처>국가통계포털, <http://kosis.kr/index/index.do>

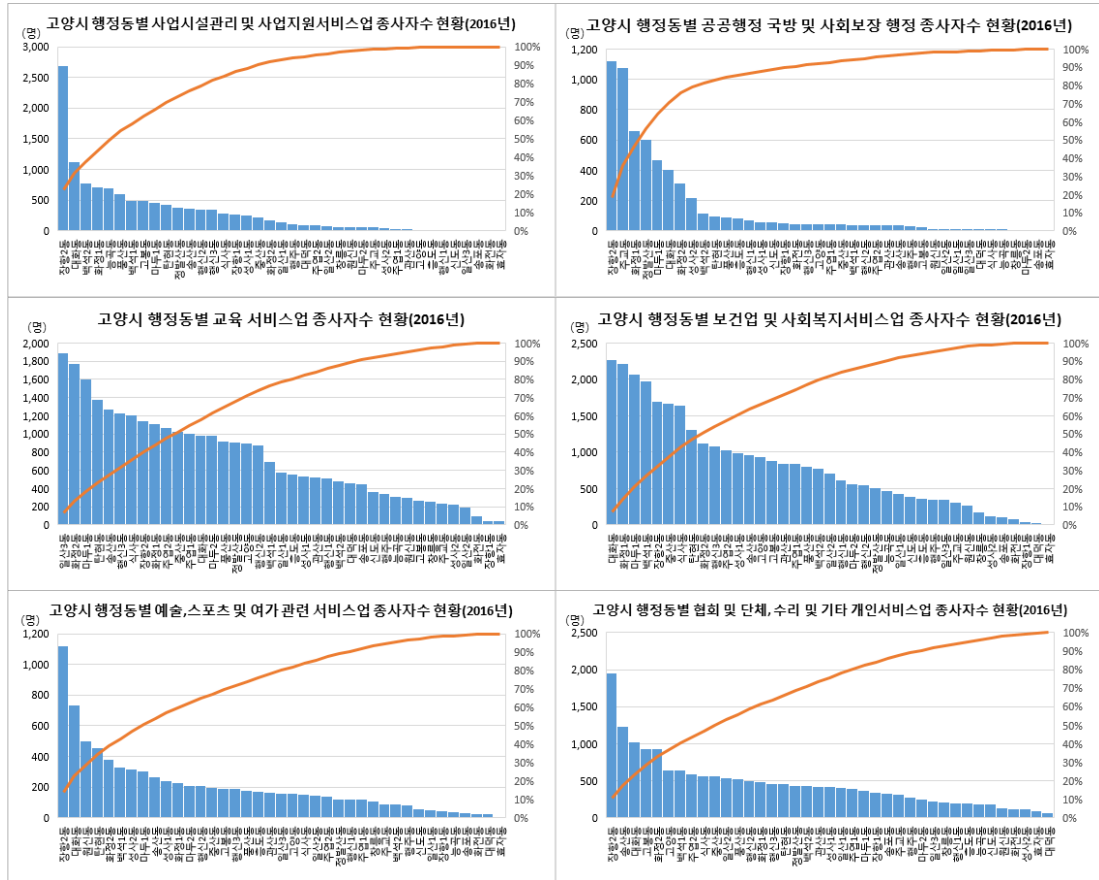
[그림 2-6] 고양시 행정동별 전산업 종사자수 현황(2016년)



[그림 2-7] 고양시 행정동별 산업별 종사자수 현황(2016년)







4. 권역별

1) 고양시 일산 신도시 및 비 신도시 지역 종사자수 비교(2016년)

- 일산 동·서구 내 신도시지역과 비 신도시지역 종사자수는 신도시 지역이 비 신도시 지역보다 21,265명 많은 것으로 조사됨
- 대부분 업종의 종사자가 일산 신도시에서 근무하고 있는 것으로 조사되었으며 제조업, 하수·폐기물 처리 원료재생 및 환경복원업, 운수업만이 비 신도시에서 근무하는 것으로 조사됨
- 제조업의 경우 비 신도시의 종사자가 신도시에 비해 5.3배 넘게 근무하는 것으로 조사됨
- 출판·영상·방송통신 및 정보서비스업, 금융 및 보험업의 경우 신도시의 종사자가 비 신도시에 비해 8.2배, 9.8배 넘게 근무하는 것으로 조사됨

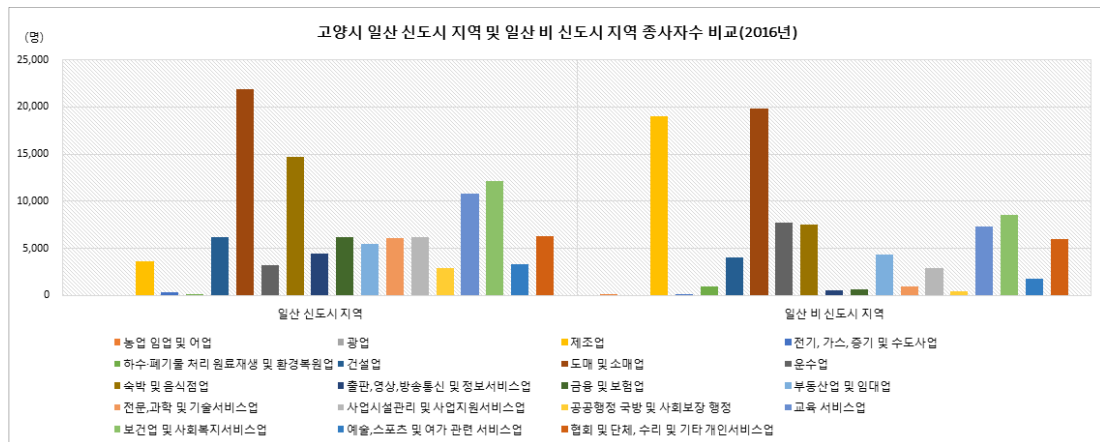
[표 2-6] 고양시 일산 동구·서구 내 신도시 및 비 신도시 지역 종사자수 비교(2016년) (단위: 명)

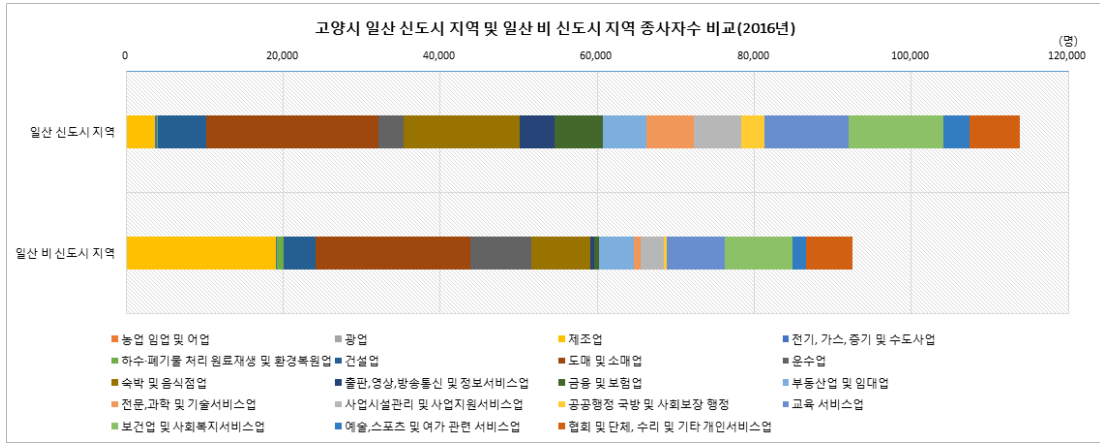
산업분류	고양시 전체	일산 신도시 지역 ¹⁾	일산 비 신도시 지역 ²⁾
전산업	305,875	113,739	92,474
농업 임업 및 어업	39	0	20
광업	0	0	0
제조업	30,993	3,620	19,008
전기, 가스, 증기 및 수도사업	705	354	109
하수·폐기물 처리 원료재생 및 환경복원업	1,581	63	967
건설업	17,737	6,201	3,986
도매 및 소매업	60,212	21,922	19,775
운수업	17,566	3,207	7,683
숙박 및 음식점업	34,408	14,704	7,536
출판·영상·방송통신 및 정보서비스업	6,025	4,469	545
금융 및 보험업	8,360	6,147	630

부동산업 및 임대업	13,830	5,510	4,343
전문,과학 및 기술서비스업	9,241	6,034	942
사업시설관리 및 사업지원서비스업	12,197	6,133	2,937
공공행정 국방 및 사회보장 행정	6,143	2,871	405
교육 서비스업	28,797	10,765	7,355
보건업 및 사회복지서비스업	31,607	12,089	8,573
예술,스포츠 및 여가 관련 서비스업	8,185	3,330	1,726
협회 및 단체, 수리 및 기타 개인서비스업	18,249	6,320	5,934

- 1) 일산 신도시 지역: 정발산동, 백석1동, 마두1동, 마두2동, 장항2동, 백석2동, 일산3동, 주엽1동, 주엽2동, 대화동
 - 2) 일산 비 신도시 지역: 식사동, 중산동, 풍산동, 장항1동, 고봉동, 일산1동, 일산2동, 탄현동, 송포동, 송산동
- <출처>국가통계포털, <http://kosis.kr/index/index.do>

[그림 2-8] 고양시 일산 신도시 지역 및 일산 비 신도시 지역 종사자수 비교(2016년)





2) 고양시 덕양구 화정·행신 지역 및 이외지역 종사자수 비교(2016년)

- 덕양구 화정·행신 지역의 종사자는 39,247명, 화정·행신 이외지역은 60,415명으로 조사됨
- 화정·행신 지역은 도매 및 소매업 종사자가 6,297명으로 가장 많았으며 보건업 및 사회복지서비스업 5,595명, 교육 서비스업, 5,509명 순으로 조사됨
- 이외지역은 도매 및 소매업 종사자가 12,218로 가장 많았으며 제조업 7,581명, 숙박 및 음식점업이 7,357명 순으로 조사됨
- 이외지역의 경우 화정·행신지역보다 제조업이 발달되어있어 해당 산업의 일자리가 많이 생성되어있는 것으로 확인됨

[표 2-7] 고양시 덕양구 화정·행신 지역 및 덕양구 비 화정·행신 지역 종사자수 비교(2016년) (단위: 명)

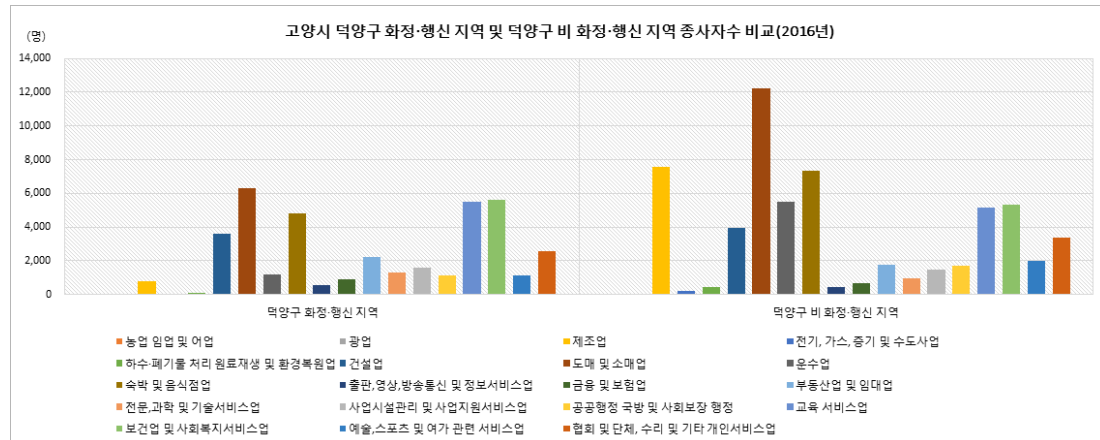
산업분류	고양시 전체	덕양구 화정·행신 지역 ¹⁾	덕양구 비 화정·행신 지역 ²⁾
전산업	305,875	39,247	60,415
농업 임업 및 어업	39	0	19
광업	0	0	0
제조업	30,993	784	7,581

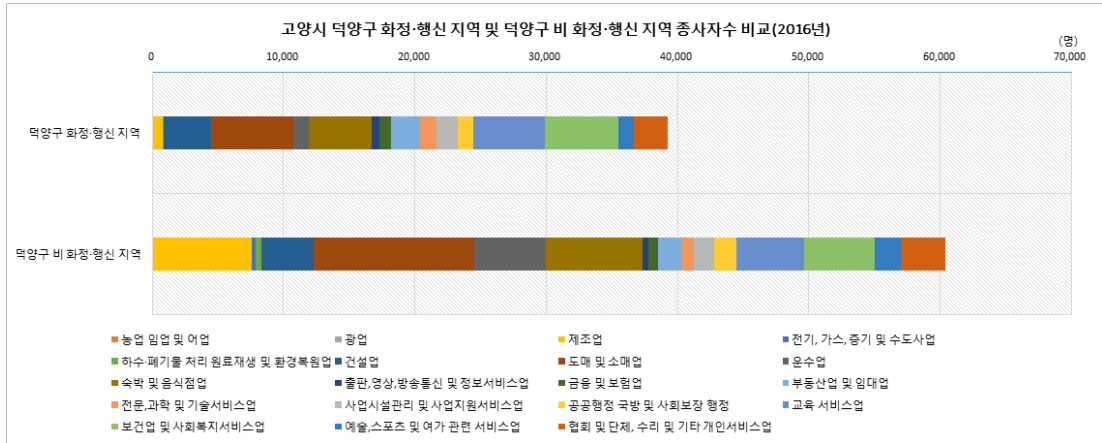
전기, 가스, 증기 및 수도사업	705	0	242
하수·폐기물 처리 원료재생 및 환경복원업	1,581	80	471
건설업	17,737	3,585	3,965
도매 및 소매업	60,212	6,297	12,218
운수업	17,566	1,169	5,507
숙박 및 음식점업	34,408	4,811	7,357
출판,영상,방송통신 및 정보서비스업	6,025	558	453
금융 및 보험업	8,360	893	690
부동산업 및 임대업	13,830	2,197	1,780
전문,과학 및 기술서비스업	9,241	1,285	980
사업시설관리 및 사업지원서비스업	12,197	1,621	1,506
공공행정 국방 및 사회보장 행정	6,143	1,138	1,729
교육 서비스업	28,797	5,509	5,168
보건업 및 사회복지서비스업	31,607	5,595	5,350
예술,스포츠 및 여가 관련 서비스업	8,185	1,131	1,998
협회 및 단체, 수리 및 기타 개인서비스업	18,249	2,594	3,401

- 1) 덕양구 화정·행신 지역 화정1동, 화정2동, 행신동, 행신2동, 행신3동
 2) 덕양구 비 화정·행신 지역 주교동, 원신동, 흥도동, 성서동, 성서2동, 효자동, 신도동, 창릉동, 고양동, 관산동, 능곡동, 행주동, 화전동, 대덕동

<출처>국가통계포털, <http://kosis.kr/index/index.do>

[그림 2-9] 고양시 덕양구 화정·행신 지역 및 덕양구 비 화정·행신 지역 종사자수 비교(2016년)





3) 고양시 일산동구 신도시 및 비 신도시 지역 종사자수 비교(2016년)

- 일산동구 신도시지역의 종사자수는 81,034명, 비 신도시 지역은 57,639명으로 조사되었으며 신도시의 종사자수가 23,395명 많은 것으로 조사됨
- 신도시 지역에서 종사자가 많은 업종은 도매 및 소매업 15,399명이며 숙박 및 음식점업 10,121명, 보건업 및 사회복지서비스업 7,596명 순으로 조사됨
- 비 신도시지역에서 종사자가 많은 업종은 제조업으로 15,043명이며 도매 및 소매업 11,956명 보건업 및 사회복지서비스업 5,042명 순으로 조사됨
- 비 신도시 지역이 신도시지역보다 제조업 종사자 수가 높았으며 숙박 및 음식점업은 신도시지역에서 더 종사하는 것으로 조사됨

[표 2-8] 고양시 일산동구 신도시 지역 및 일산동구 비 신도시 지역 종사자수 비교(2016년) (단위: 명)

산업분류	고양시 전체	일산동구 신도시 지역 ¹⁾	일산동구 비 신도시 지역 ²⁾
전산업	305,875	81,034	57,639
농업 임업 및 어업	39	0	13
광업	0	0	0

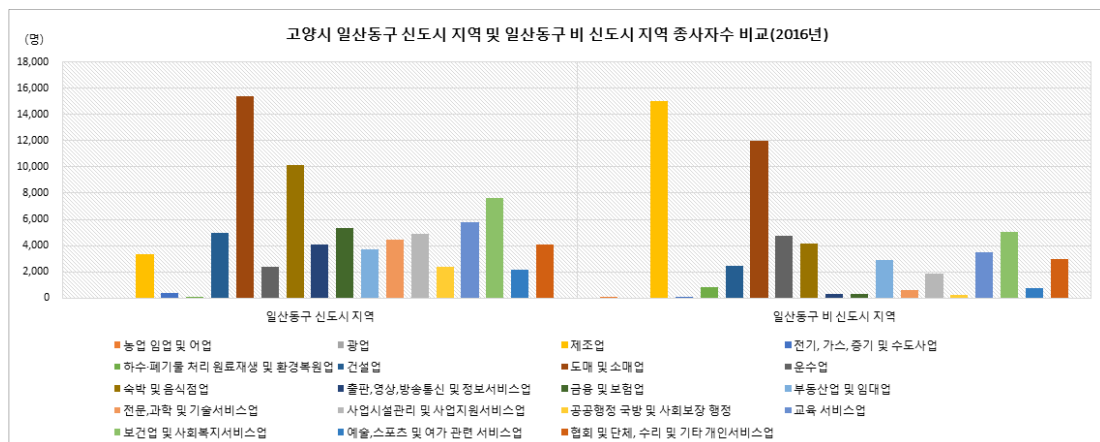
제조업	30,993	3,315	15,043
전기, 가스, 증기 및 수도사업	705	354	41
하수·폐기물 처리 원료재생 및 환경복원업	1,581	44	822
건설업	17,737	4,979	2,457
도매 및 소매업	60,212	15,399	11,956
운수업	17,566	2,381	4,751
숙박 및 음식점업	34,408	10,121	4,117
출판,영상,방송통신 및 정보서비스업	6,025	4,064	302
금융 및 보험업	8,360	5,343	277
부동산업 및 임대업	13,830	3,702	2,904
전문,과학 및 기술서비스업	9,241	4,430	589
사업시설관리 및 사업지원서비스업	12,197	4,871	1,888
공공행정 국방 및 사회보장 행정	6,143	2,360	232
교육 서비스업	28,797	5,812	3,484
보건업 및 사회복지서비스업	31,607	7,596	5,042
예술,스포츠 및 여가 관련 서비스업	8,185	2,179	767
협회 및 단체, 수리 및 기타 개인서비스업	18,249	4,084	2,954

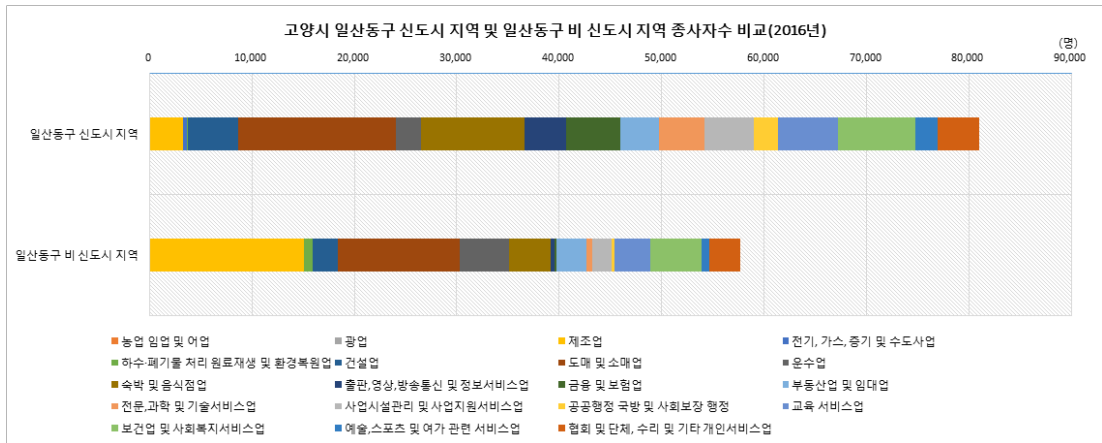
1) 일산동구 신도시 지역: 정발산동, 백석1동, 마두1동, 마두2동, 장항2동, 백석2동

2) 일산동구 비 신도시 지역: 식사동, 중산동, 풍산동, 장항1동, 고봉동

<출처>국가통계포털, <http://kosis.kr/index/index.do>

[그림 2-10] 고양시 일산동구 신도시 지역 및 일산동구 비 신도시 지역 종사자수 비교(2016년)





4) 고양시 일산서구 신도시 및 비 신도시 지역 종사자수 비교(2016년)

- 일산서구 신도시지역의 종사자수는 32,705명, 비 신도시 지역은 34,835명으로 조사되었으며 비 신도시의 종사자수가 2130명 많은 것으로 조사됨
- 신도시 지역에서 종사자가 많은 업종은 도매 및 소매업 6,523명이며 교육 서비스업 4,953명, 숙박 및 음식점업 4,583명 순으로 조사됨
- 비 신도시지역에서 종사자가 많은 업종은 도매 및 소매업으로 7,819명이며 제조업 3,965명, 교육 서비스업 3,871명 순으로 조사됨
- 비 신도시지역은 신도시지역에 비해 제조업과 운수업의 종사자의 수가 많은 것으로 조사됨

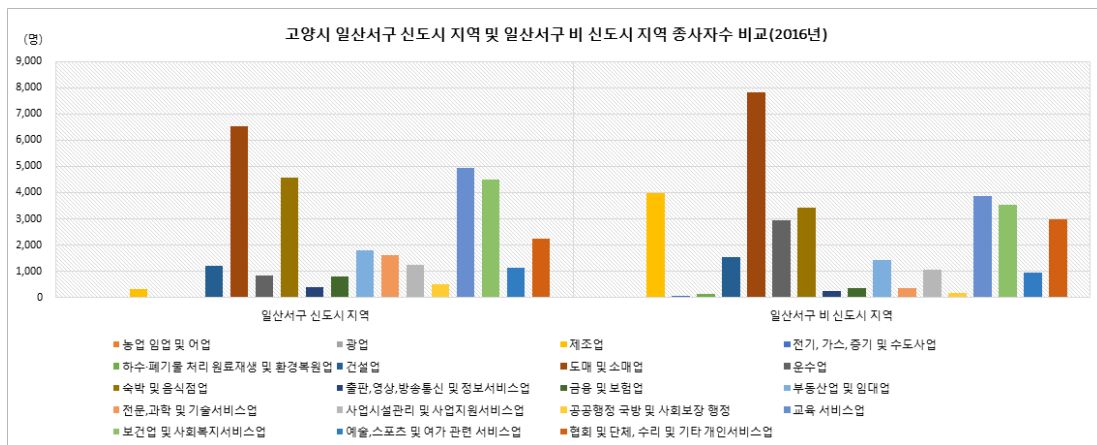
[표 2-9] 고양시 일산서구 신도시 지역 및 일산서구 비 신도시 지역 종사자수 비교(2016년) (단위: 명)

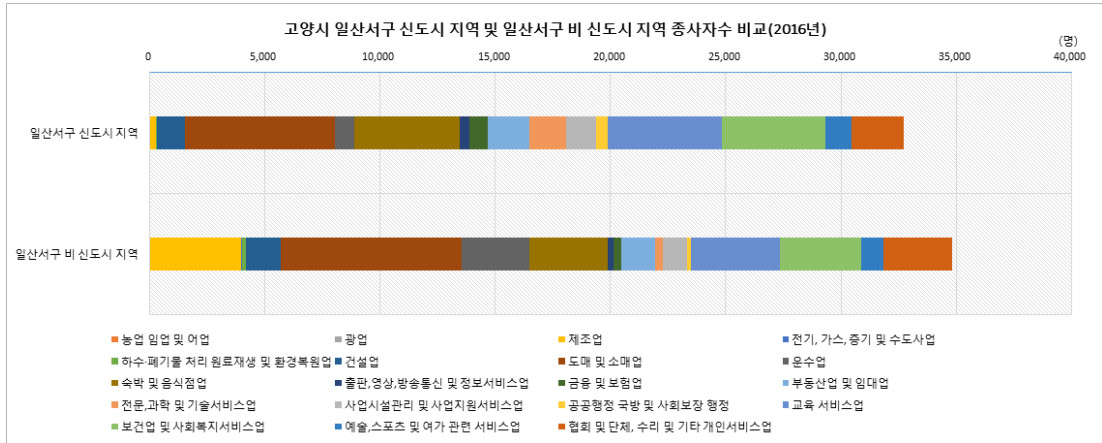
산업분류	고양시 전체	일산서구 신도시 지역 ¹⁾	일산서구 비 신도시 지역 ²⁾
전산업	305,875	32,705	34,835
농업 임업 및 어업	39	0	7
광업	0	0	0
제조업	30,993	305	3,965

전기, 가스, 증기 및 수도사업	705	0	68
하수·폐기물 처리 원료재생 및 환경복원업	1,581	19	145
건설업	17,737	1,222	1,529
도매 및 소매업	60,212	6,523	7,819
운수업	17,566	826	2,932
숙박 및 음식점업	34,408	4,583	3,419
출판,영상,방송통신 및 정보서비스업	6,025	405	243
금융 및 보험업	8,360	804	353
부동산업 및 임대업	13,830	1,808	1,439
전문,과학 및 기술서비스업	9,241	1,604	353
사업시설관리 및 사업지원서비스업	12,197	1,262	1,049
공공행정 국방 및 사회보장 행정	6,143	511	173
교육 서비스업	28,797	4,953	3,871
보건업 및 사회복지서비스업	31,607	4,493	3,531
예술,스포츠 및 여가 관련 서비스업	8,185	1,151	959
협회 및 단체, 수리 및 기타 개인서비스업	18,249	2,236	2,980

- 1) 일산서구 신도시 지역: 일산3동, 주엽1동, 주엽2동, 대화동
- 2) 일산서구 비 신도시 지역: 일산1동, 일산2동, 탄현동, 송포동, 송산동
 <출처>국가통계포털, <http://kosis.kr/index/index.do>

[그림 2-11] 고양시 일산서구 신도시 및 비 신도시 지역 종사자수 비교(2016년)





5) 주요 상권 구분 기준(2016년)

- 장항 상권: 호수공원, 라페스타, 웨스턴돔 등
- 화정·행신 상권: 화정문화의거리, 어린이박물관, 어울림누리, 롯데마트, 행신역세권 등
- 마두·백석 상권: 뉴코아아울렛, 고양종합터미널, 요진와이시티 등
- 대화 상권: 킨텍스, 원마운트, 레이킨스몰, 현대백화점, 이마트타운 등
- 흥도·창릉 상권: 이케아, 스타필드, 서오릉 등
- 식사 상권: 가구단지, 동국대병원 등
- 풍산 상권: 풍동 애니골 등
- 행주 상권: 행주산성, 음식문화거리 등

6) 고양시 주요 상권별 종사자수 비교(2016년)

- 고양시 상권별 일자리는 장항상권, 화정·행신, 마두·백석 순으로 조사됨
- 제조업이 많은 지역은 장항상권으로 두 번째로 많은 마두·백석지역에 비해 2.3배 많은 것으로 확인됨
- 도매 및 소매업 일자리는 전체 일자리가 두 번째로 많은 화정·행신이 세 번째로 밀려나고 마두·백석 상권이 두 번째로 많은 것으로 확인됨

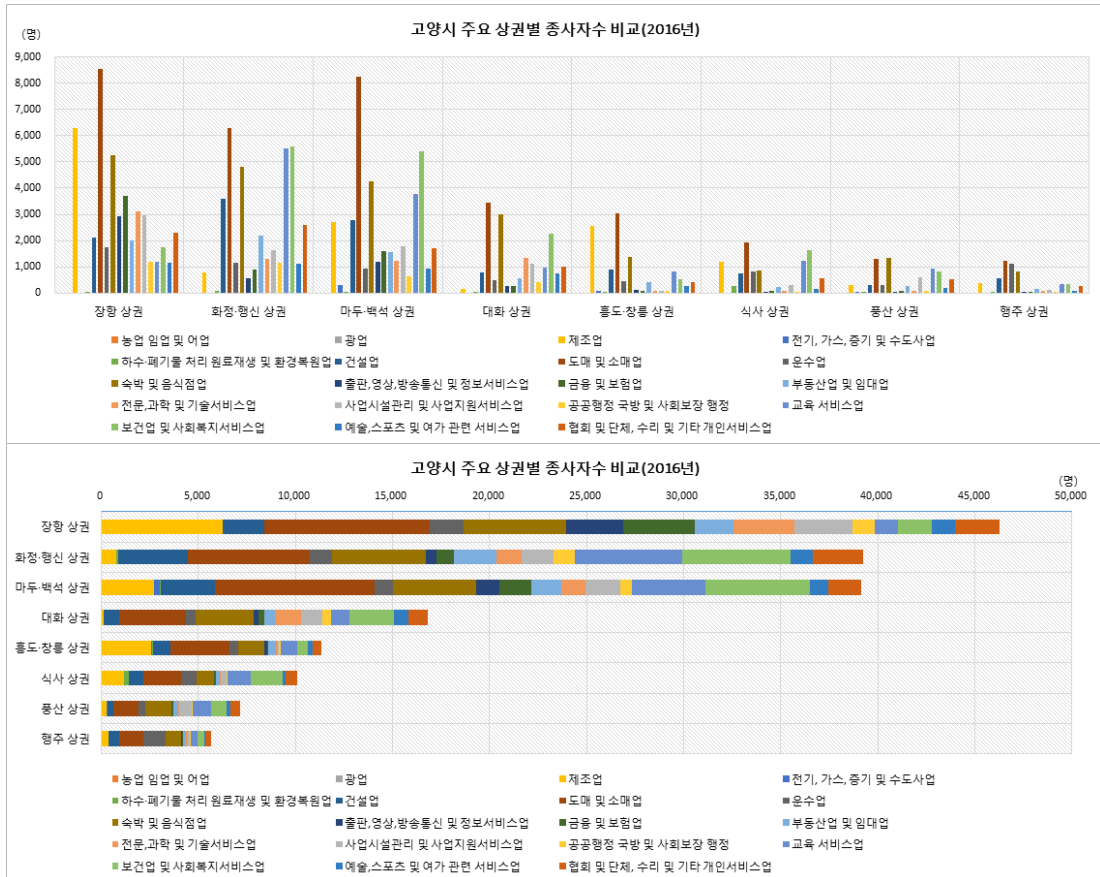
- 건설업 일자리는 화정·행신 상권이 가장 많았으며 그 뒤로 마두·백석상권, 장항상권으로 조사됨
- 출판·영상·방송통신 및 정보서비스업 일자리는 장항상권이 가장 많았으며 두 번째로 많은 마두·백석에 비해 약 2.4배 차이 나는 것으로 확인됨
- 보건업 및 사회복지서비스업 일자리는 화정·행신 상권이 제일 많았으며 마두·백석이 그 다음으로 많은 것으로 조사됨
- 장항상권의 경우 보건업 및 사회복지서비스업의 일자리가 전체 일자리에 비해 낮은 것으로 확인됨

[표 2-10] 고양시 주요 상권별 증사자수 비교(2016년)

(단위: 명)

산업분류	고양시 전체	장항 상권	화정·행신 상권	마두·백석 상권	대학 상권	흥도·청릉 상권	식사 상권	풍산 상권	행주 상권
전산업	305,875	46,253	39,247	39,136	16,834	11,320	10,073	7,176	5,658
농업 임업 및 어업	39	0	0	0	0	0	0	0	0
광업	0	0	0	0	0	0	0	0	0
제조업	30,993	6,271	784	2,722	141	2,553	1,190	303	381
전기, 가스, 증기 및 수도사업	705	0	0	309	0	90	0	40	0
하수·폐기물 처리 원료재생 및 환경복원업	1,581	12	80	44	10	37	251	10	3
건설업	17,737	2,124	3,585	2,772	798	881	743	297	564
도매 및 소매업	60,212	8,530	6,297	8,248	3,429	3,026	1,913	1,298	1,239
운수업	17,566	1,741	1,169	950	495	459	823	319	1,115
숙박 및 음식점업	34,408	5,265	4,811	4,272	2,986	1,357	872	1,351	821
출판, 영상, 방송통신 및 정보서비스업	6,025	2,928	558	1,208	262	131	29	11	62
금융 및 보험업	8,360	3,710	893	1,613	285	65	78	73	52
부동산업 및 임대업	13,830	2,003	2,197	1,557	550	399	214	250	148
전문, 과학 및 기술서비스업	9,241	3,123	1,285	1,239	1,335	91	69	84	65
사업시설관리 및 사업지원서비스업	12,197	2,972	1,621	1,788	1,120	82	297	609	122
공공행정 국방 및 사회보장 행정	6,143	1,176	1,138	637	408	97	13	92	32
교육 서비스업	28,797	1,193	5,509	3,762	983	813	1,213	922	341
보건업 및 사회복지서비스업	31,607	1,748	5,595	5,385	2,277	541	1,642	806	352
예술, 스포츠 및 여가 관련 서비스업	8,185	1,161	1,131	937	736	281	153	180	86
협회 및 단체, 수리 및 기타 개인서비스업	18,249	2,296	2,594	1,693	1,019	417	573	531	275

[그림 2-12] 고양시 주요 상권별 종사자수 비교(2016년)



7) 고양시 규제 구분별 종사자수 비교(2016년)

- 고양시 규제 구분별 일자리는 과밀억제권역 규제만 있는 지역이 가장 많았으며 과밀억제권역+개발제한구역, 과밀억제권역+군사시설보호구역 순으로 조사됨
- 대부분의 일자리는 단일 규제 지역에 몰려 있으며 특히 서비스업에서 몰림 현상이 있는 것으로 조사됨
- 다만 제조업 일자리의 경우 과밀억제권역+군사시설보호구역 21%로 가장 높았으며 3중 규제를 받고 있는 지역이 16%, 단일 규제만 받고 있는 지역이 7%로 조사됨

[표 2-11] 고양시 규제 구분별 종사자수 비교(2016년)

(단위: 명)

산업분류	고양시 전체	과밀 ¹⁾	과밀 +군사 ²⁾	과밀 +개발 ³⁾	과밀+개발 +군사 ⁴⁾
전산업	305,875	181,615	44,550	54,615	25,095
농업 임업 및 어업	39	7	13	19	0
광업	0	0	0	0	0
제조업	30,993	14,262	9,717	2,959	4,055
전기, 가스, 증기 및 수도사업	705	462	1	152	90
하수·폐기물 처리 원료재생 및 환경복원업	1,581	232	656	205	488
건설업	17,737	10,418	1,500	3,987	1,832
도매 및 소매업	60,212	35,415	8,479	10,119	6,199
운수업	17,566	7,258	4,230	4,072	2,006
숙박 및 음식점업	34,408	20,771	3,400	8,041	2,196
출판,영상,방송통신 및 정보서비스업	6,025	5,222	221	352	230
금융 및 보험업	8,360	6,947	278	895	240
부동산업 및 임대업	13,830	7,940	2,977	2,250	663
전문,과학 및 기술서비스업	9,241	7,405	374	1,239	223
사업시설관리 및 사업지원서비스업	12,197	8,761	1,179	1,779	478
공공행정 국방 및 사회보장 행정	6,143	4,100	208	1,693	142
교육 서비스업	28,797	17,310	3,207	5,881	2,399
보건업 및 사회복지서비스업	31,607	19,196	4,703	5,380	2,328
예술,스포츠 및 여가 관련 서비스업	8,185	4,920	1,010	1,881	374
협회 및 단체, 수리 및 기타 개인서비스업	18,249	10,989	2,397	3,711	1,152

1) 과밀역제권역 지역: 성사2동, 화정동, 행신동, 행신3동, 정발산동, 풍산동, 백석1동, 마두1동, 마두2동, 장항1동, 장항2동, 백석2동, 일산1동, 일산2동, 일산3동, 주엽1동, 주엽2동, 대화동, 송포동, 송산동

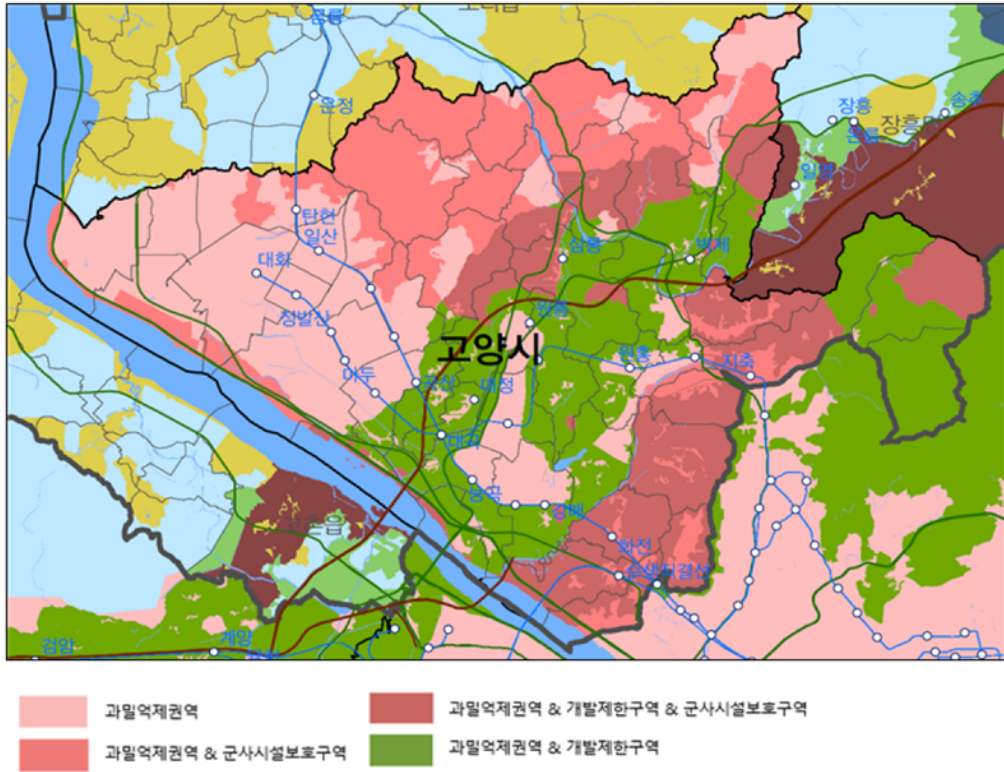
2) 과밀역제권역+군사시설보호구역 지역: 관산동, 중산동, 고봉동, 탄현동

3) 과밀역제권역+개발제한구역 지역: 주교동, 원신동, 흥도동, 성사1동, 효자동, 고양동, 능곡동, 화정2동, 행주동, 행신2동

4) 과밀역제권역+개발제한구역 지역+군사시설보호구역: 신도동, 창릉동, 화전동, 대덕동, 식사동

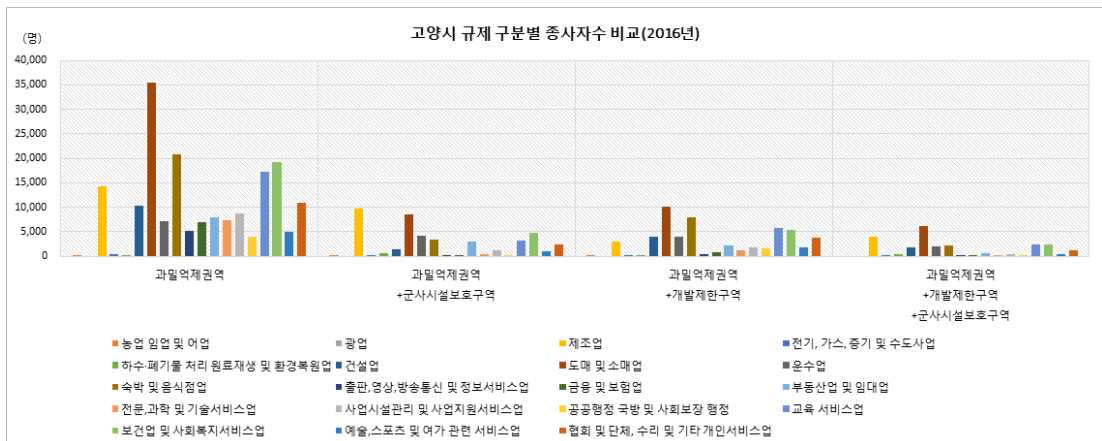
<출처>국가통계포털, <http://kosis.kr/index/index.do>, 경기도청(2017), 2017 경기도 규제지도

[그림 2-13] 고양시 규제지도

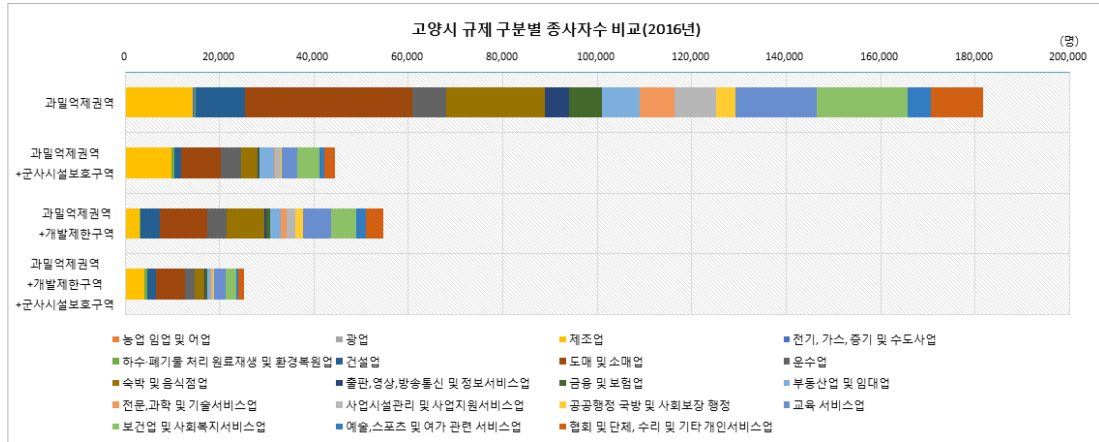


<출처>경기도청(2017), 2017 경기도 규제지도

[그림 2-14] 고양시 규제 구분별 종사자수 비교(2016년)



[그림 2-14] 고양시 규제 구분별 종사자수 비교(2016년)-계속



5. 산업 및 사업체 특성별

1) 고양시 산업별 종사자성별별 종사자수 현황(2016년)

- 고양시 남성 종사자는 161,254명, 여성종사자는 144,621로 성비는 1.1:1 로 조사됨
- 남성종사자가 많은 업종은 운수업, 건설업, 숙박 및 음식점업이었으며 여성종사자가 많은 업종은 도매 및 소매업, 보건업 및 사회복지서비스업, 숙박 및 음식점업으로 조사됨
- 남성 비율이 높은 업종은 운수업, 하수·폐기물 처리 원료재생 및 환경복원업, 건설업으로 조사되었으며 여성 비율이 높은 업종은 보건업 및 사회복지서비스업, 교육서비스업, 금융 및 보험업으로 조사됨

[표 2-12] 고양시 산업별 종사자성별별 종사자수 현황(2016년)

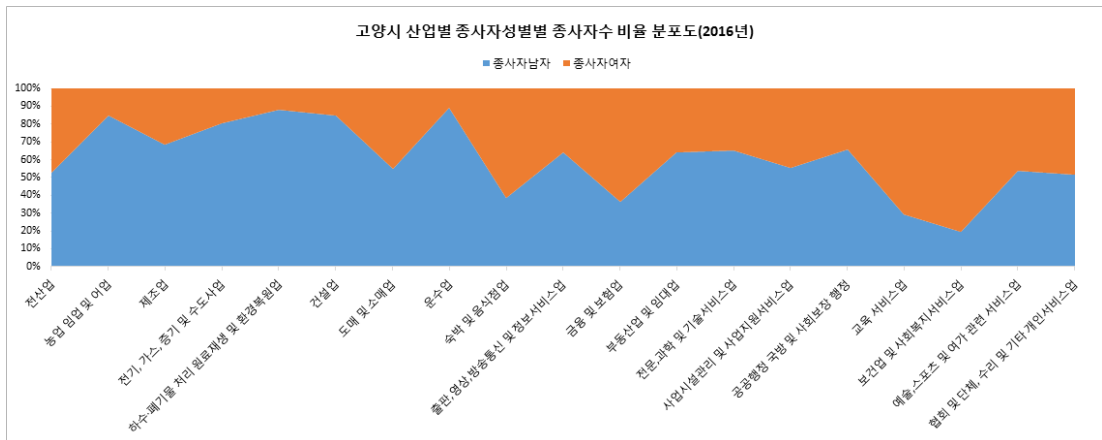
(단위: 명)

산업분류	종사자남자	종사자여자	합계
전산업	161,254	144,621	305,875
농업 임업 및 어업	33	6	39
광업	0	0	0

제조업	21,279	9,714	30,993
전기, 가스, 증기 및 수도사업	567	138	705
하수·폐기물 처리 원료재생 및 환경복원업	1,394	187	1,581
건설업	14,994	2,743	17,737
도매 및 소매업	33,119	27,093	60,212
운수업	15,621	1,945	17,566
숙박 및 음식점업	13,270	21,138	34,408
출판,영상,방송통신 및 정보서비스업	3,848	2,177	6,025
금융 및 보험업	3,055	5,305	8,360
부동산업 및 임대업	8,844	4,986	13,830
전문,과학 및 기술서비스업	6,016	3,225	9,241
사업시설관리 및 사업지원서비스업	6,757	5,440	12,197
공공행정 국방 및 사회보장 행정	4,028	2,115	6,143
교육 서비스업	8,486	20,311	28,797
보건업 및 사회복지서비스업	6,106	25,501	31,607
예술,스포츠 및 여가 관련 서비스업	4,397	3,788	8,185
협회 및 단체, 수리 및 기타 개인서비스업	9,440	8,809	18,249

<출처>국가통계포털, <http://kosis.kr/index/index.do>

[그림 2-15] 고양시 산업별 종사자성별별 종사자수 비율 분포도(2016년)



2) 고양시 산업별 조직형태별 종사자수 현황(2016년)

- 조직형태별 종사자는 개인회사의 종사자가 141,911명으로 가장 많았으며 그 다음이 회사법인 111,189명으로 많은 것으로 조사됨
- 개인회사 종사자가 많은 업종은 도매 및 소매업, 숙박 및 음식점업, 보건업 및 사회복지서비스업이었으며 회사법인 종사자가 많은 업종은 도매 및 소매업, 제조업, 건설업으로 조사됨
- 개인회사 종사자의 비율이 가장 높은 곳은 숙박 및 음식점업이었으며 회사법인 종사자의 비율이 가장 높은 곳은 사업시설관리 및 사업지원서비스업으로 조사됨

[표 2-13] 고양시 산업별 조직형태별 종사자수 현황(2016년)

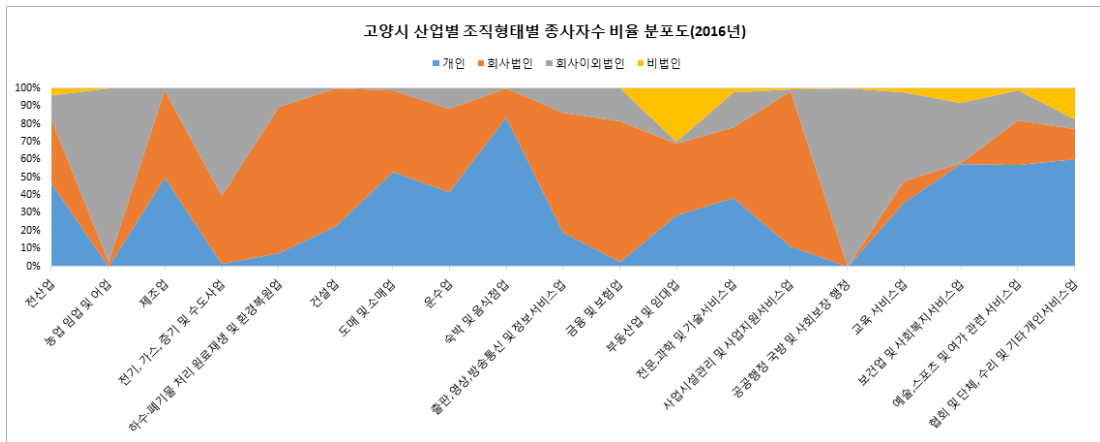
(단위: 명)

산업분류	개인	회사법인	회사이외법인	비법인	합계
전산업	141,911	111,189	41,645	11,130	305,875
농업 임업 및 어업	0	1	38	0	39
광업	0	0	0	0	0
제조업	15,394	15,165	410	24	30,993
전기, 가스, 증기 및 수도사업	11	268	426	0	705
하수·폐기물 처리 원료재생 및 환경복원업	117	1,297	167	0	1,581
건설업	4,027	13,664	46	0	17,737
도매 및 소매업	32,120	27,513	573	6	60,212
운수업	7,282	8,270	2,005	9	17,566
숙박 및 음식점업	28,730	5,565	100	13	34,408
출판,영상,방송통신 및 정보서비스업	1,131	4,070	811	13	6,025
금융 및 보험업	200	6,609	1,550	1	8,360
부동산업 및 임대업	3,951	5,566	166	4,147	13,830
전문,과학 및 기술서비스업	3,565	3,677	1,779	220	9,241
사업시설관리 및 사업지원서비스업	1,331	10,660	124	82	12,197
공공행정 국방 및 사회보장 행정	0	0	6,143	0	6,143
교육 서비스업	10,252	3,488	14,353	704	28,797
보건업 및 사회복지서비스업	18,148	202	10,660	2,597	31,607
예술,스포츠 및 여가 관련 서비스업	4,663	2,063	1,381	78	8,185

협회 및 단체, 수리 및 기타 개인서비스업	10,989	3,111	913	3,236	18,249
-------------------------	--------	-------	-----	-------	--------

<출처>국가통계포털, <http://kosis.kr/index/index.do>

[그림 2-16] 고양시 산업별 조직형태별 종사자수 비율 분포도(2016년)



3) 고양시 산업별 사업체구분별 종사자수 현황(2016년)

- 사업체 구분별 종사자는 단독 회사의 종사자가 237,635명, 공장, 지사 48,094명, 본사, 본점 20,146명으로 조사됨
- 단독회사 종사자가 많은 업종은 도매 및 소매업, 숙박 및 음식점업, 제조업으로 조사되었으며 공장, 지사 종사자가 많은 업종은 도매 및 소매업, 금융 및 보험업, 보험업 및 사회복지서비스업으로 조사됨
- 본사, 본점 종사자가 많은 업종은 보건업 및 사회복지서비스업, 도매 및 소매업, 사업시설관리 및 사업지원 서비스업으로 조사됨
- 대부분의 일자리가 단독회사에서 나왔으며 금융 및 보험업, 전기, 가스 증기 및 수도사업과 같이 대부분 지역에 지사가 있는 업종의 경우 공장, 지사 종사자 수로 통계가 작성됨으로 그 비율이 많은 것으로 확인됨

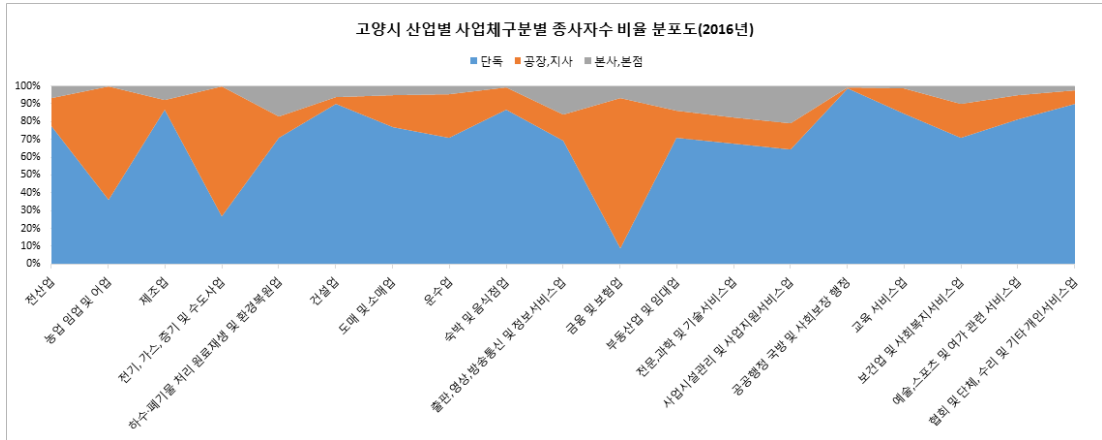
[표 2-14] 고양시 산업별 사업체구분별 종사자수 현황(2016년)

(단위: 명)

산업분류	단독	공장,지사	본사,본점	합계
전산업	237,635	48,094	20,146	305,875
농업 임업 및 어업	14	25	0	39
광업	0	0	0	0
제조업	26,901	1,625	2,467	30,993
전기, 가스, 증기 및 수도사업	191	514	0	705
하수·폐기물 처리 원료재생 및 환경복원업	1,117	196	268	1,581
건설업	15,958	630	1,149	17,737
도매 및 소매업	46,378	10,699	3,135	60,212
운수업	12,472	4,268	826	17,566
숙박 및 음식점업	29,858	4,287	263	34,408
출판,영상,방송통신 및 정보서비스업	4,181	894	950	6,025
금융 및 보험업	761	7,025	574	8,360
부동산업 및 임대업	9,771	2,109	1,950	13,830
전문,과학 및 기술서비스업	6,271	1,328	1,642	9,241
사업시설관리 및 사업지원서비스업	7,845	1,810	2,542	12,197
공공행정 국방 및 사회보장 행정	6,067	32	44	6,143
교육 서비스업	24,289	4,167	341	28,797
보건업 및 사회복지서비스업	22,463	5,947	3,197	31,607
예술,스포츠 및 여가 관련 서비스업	6,665	1,121	399	8,185
협회 및 단체, 수리 및 기타 개인서비스업	16,433	1,417	399	18,249

<출처>국가통계포털, <http://kosis.kr/index/index.do>

[그림 2-17] 고양시 산업별 사업체구분별 종사자수 비율 분포도(2016년)



4) 고양시 산업별 종사자규모별 종사자수 현황(2016년)

- 고양시 종사자 규모별 종사자수는 1~4명 규모의 업체 종사자가 가장 많았으며 5~9명, 10~19명 순으로 조사됨
- 제조업의 경우 5~9명 규모에서 종사하고 있는 인원이 가장 많았으며 300인 이상의 규모의 사업체는 없는 것으로 조사됨
- 보건업 및 사회복지서비스업의 업종에서는 1,000인 이상 규모에서 종사하고 있는 인원이 가장 많은 것으로 조사됨

[표 2-15] 고양시 산업별 종사자규모별 종사자수 현황(2016년)

(단위: 명)

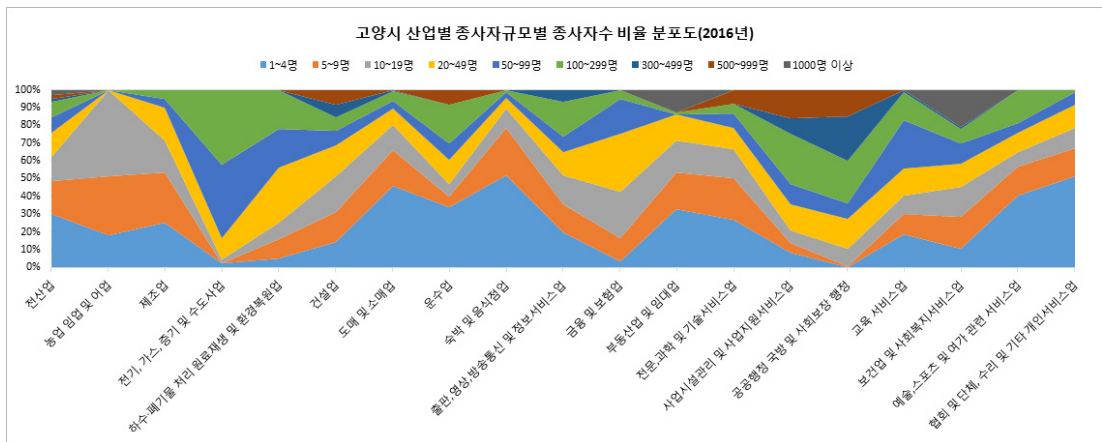
산업분류	1~4명	5~9명	10~19명	20~49명	50~99명
전산업	92,781	55,457	42,095	40,966	27,146
농업 임업 및 어업	7	13	19	0	0
광업	0	0	0	0	0
제조업	7,746	8,798	5,651	5,757	1,472
전기, 가스, 증기 및 수도사업	15	0	15	85	292

하수·폐기물 처리 원료재생 및 환경복원업	82	170	148	488	346
건설업	2,538	3,020	3,572	3,019	1,497
도매 및 소매업	27,729	12,090	8,333	5,732	2,675
운수업	5,964	1,051	1,225	2,406	1,667
숙박 및 음식점업	17,897	9,088	3,811	2,098	1,111
출판,영상,방송통신 및 정보서비스업	1,179	948	994	805	520
금융 및 보험업	276	1,095	2,176	2,763	1,630
부동산업 및 임대업	4,523	2,913	2,456	1,990	66
전문,과학 및 기술서비스업	2,492	2,151	1,487	1,136	723
사업시설관리 및 사업지원서비스업	1,007	685	856	1,791	1,392
공공행정 국방 및 사회보장 행정	11	38	602	1,016	534
교육 서비스업	5,383	3,343	2,853	4,406	7,884
보건업 및 사회복지서비스업	3,245	5,830	5,168	4,190	3,654
예술,스포츠 및 여가 관련 서비스업	3,289	1,359	654	886	457
협회 및 단체, 수리 및 기타 개인서비스업	9,398	2,865	2,075	2,398	1,226
산업분류	100~299명	300~499명	500~999명	1000명 이상	합계
전산업	27,106	5,379	6,564	8,381	305,875
농업 임업 및 어업	0	0	0	0	39
광업	0	0	0	0	0
제조업	1,569	0	0	0	30,993
전기, 가스, 증기 및 수도사업	298	0	0	0	705
하수·폐기물 처리 원료재생 및 환경복원업	347	0	0	0	1,581
건설업	1,372	1,227	1,492	0	17,737
도매 및 소매업	3,171	482	0	0	60,212
운수업	3,744	0	1,509	0	17,566
숙박 및 음식점업	403	0	0	0	34,408
출판,영상,방송통신 및 정보서비스업	1,183	396	0	0	6,025
금융 및 보험업	420	0	0	0	8,360
부동산업 및 임대업	104	0	0	1,778	13,830
전문,과학 및 기술서비스업	550	0	702	0	9,241

사업시설관리 및 사업지원서비스업	3,481	1,049	1,936	0	12,197
공공행정 국방 및 사회보장 행정	1,472	1,545	925	0	6,143
교육 서비스업	4,569	359	0	0	28,797
보건업 및 사회복지서비스업	2,596	321	0	6,603	31,607
예술,스포츠 및 여가 관련 서비스업	1,540	0	0	0	8,185
협회 및 단체, 수리 및 기타 개인서비스업	287	0	0	0	18,249

<출처>국가통계포털, <http://kosis.kr/index/index.do>

[그림 2-18] 고양시 산업별 종사자 규모별 종사자수 비율 분포도(2016년)



5) 고양시 산업별 종사자 지위별 종사자수 현황(2016년)

- 고양시 종사자 지위별로는 상용근로자가 가장 많으며 자영업주, 기타종사자순으로 조사됨
- 자영업주가 많은 업종은 도매 및 소매업, 숙박 및 음식점업, 협회 및 단체, 수리 및 기타 개인서비스업이며 자영업주 비율이 높은 업종은 운수업, 협회 및 단체, 수리 및 기타 개인서비스업, 숙박 및 음식점업으로 조사됨
- 임시 및 일일근로자가 많은 업종은 숙박 및 음식점업, 건설업, 도매 및 소매업이었으며 임시 및 일일근로자 비율이 높은 업종은 농업 임업 및 어업, 건설업, 숙박 및 음식점업으로 조사됨

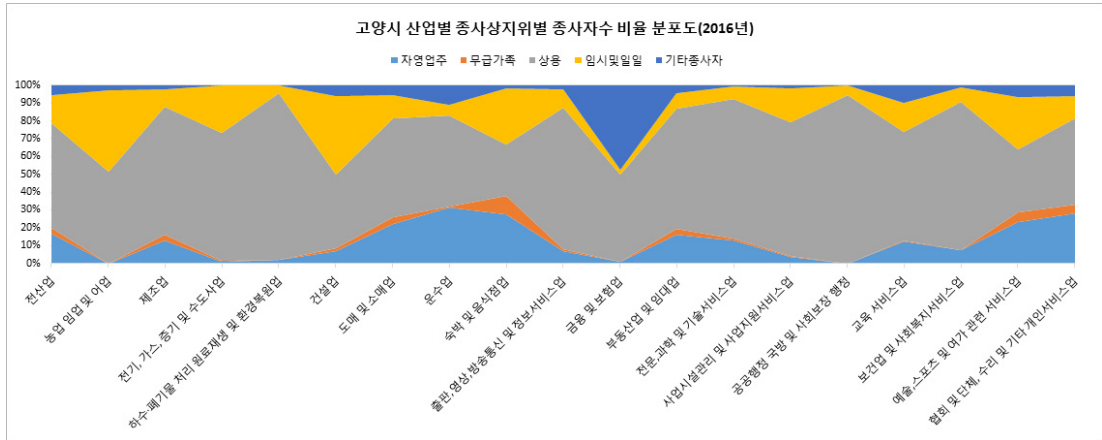
[표 2-16] 고양시 산업별 종사상위별 종사자수 현황(2016년)

(단위: 명)

산업분류	자영업주	무급가족	상용	임시및일일	기타종사자	합계
전산업	50,838	9,370	179,897	48,213	17,557	305,875
농업 임업 및 어업	0	0	20	18	1	39
광업	0	0	0	0	0	0
제조업	4,037	1,023	22,208	3,095	630	30,993
전기, 가스, 증기 및 수도사업	7	3	505	189	1	705
하수·폐기물 처리 원료재생 및 환경복원업	29	3	1,476	73	0	1,581
건설업	1,194	260	7,383	7,820	1,080	17,737
도매 및 소매업	13,415	2,267	33,377	7,703	3,450	60,212
운수업	5,506	73	8,965	1,073	1,949	17,566
숙박 및 음식점업	9,513	3,530	9,825	11,037	503	34,408
출판,영상,방송통신 및 정보서비스업	426	41	4,785	624	149	6,025
금융 및 보험업	70	5	4,098	216	3,971	8,360
부동산업 및 임대업	2,246	404	9,388	1,170	622	13,830
전문,과학 및 기술서비스업	1,170	91	7,257	685	38	9,241
사업시설관리 및 사업지원서비스업	427	47	9,212	2,278	233	12,197
공공행정 국방 및 사회보장 행정	0	0	5,807	332	4	6,143
교육 서비스업	3,490	257	17,495	4,654	2,901	28,797
보건업 및 사회복지서비스업	2,257	59	26,357	2,536	398	31,607
예술,스포츠 및 여가 관련 서비스업	1,891	457	2,889	2,426	522	8,185
협회 및 단체, 수리 및 기타 개인서비스업	5,160	850	8,850	2,284	1,105	18,249

<출처>국가통계포털, <http://kosis.kr/index/index.do>

[그림 2-19] 고양시 산업별 종사상지위별 종사자수 비율 분포도(2016년)



6) 고양시 산업별 대표자성별별 종사자수 현황(2016년)

- 고양시 남성대표자가 있는 업체에서 종사하고 있는 인원은 218,416명으로 종사자가 제일 많은 업종은 도매 및 소매업이며 제조업, 보건업 및 사회복지서비스업 순으로 조사됨
- 고양시 여성대표자가 있는 업체에서 종사하고 있는 인원은 87,459명으로 종사자가 제일 많은 업종은 도매 및 소매업이며 숙박 및 음식점업, 교육서비스업 순으로 조사됨
- 여성대표자 업체에서 일하고 있는 비율이 가장 높은 업종은 숙박 및 음식점업으로 조사됨

[표 2-17] 고양시 산업별 대표자성별별 종사자수 현황(2016년)

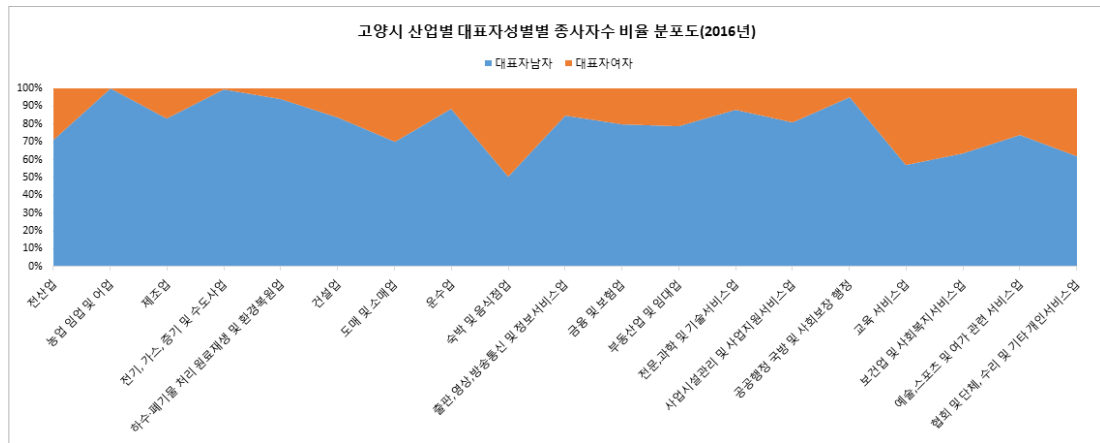
(단위: 명)

산업분류	대표자남자	대표자여자	합계
전산업	218,416	87,459	305,875
농업 임업 및 어업	39	0	39
광업	0	0	0
제조업	25,843	5,150	30,993
전기, 가스, 증기 및 수도사업	700	5	705

하수·폐기물 처리 원료재생 및 환경복원업	1,490	91	1,581
건설업	14,826	2,911	17,737
도매 및 소매업	42,157	18,055	60,212
운수업	15,588	1,978	17,566
숙박 및 음식점업	17,395	17,013	34,408
출판,영상,방송통신 및 정보서비스업	5,095	930	6,025
금융 및 보험업	6,660	1,700	8,360
부동산업 및 임대업	10,891	2,939	13,830
전문,과학 및 기술서비스업	8,162	1,079	9,241
사업시설관리 및 사업지원서비스업	9,893	2,304	12,197
공공행정 국방 및 사회보장 행정	5,843	300	6,143
교육 서비스업	16,451	12,346	28,797
보건업 및 사회복지서비스업	20,089	11,518	31,607
예술,스포츠 및 여가 관련 서비스업	6,035	2,150	8,185
협회 및 단체, 수리 및 기타 개인서비스업	11,259	6,990	18,249

<출처>국가통계포털, <http://kosis.kr/index/index.do>

[그림 2-20] 고양시 산업별 대표자성별별 종사자수 비율 분포도(2016년)



7) 고양시 산업별 대표자연령대별 종사자수 현황(2016년)

- 고양시 산업별 대표자연령대별 종사자수 조사결과 50~59세 연령대의 대표자가 있는 업체에서 일하는 종사자가 124,041명으로 가장 많은 것으로 조사됨
- 모든 업종에서 대표자 연령의 나이가 50~59세 업체에서 일하는 종사자 수가 가장 많은 것으로 조사됨

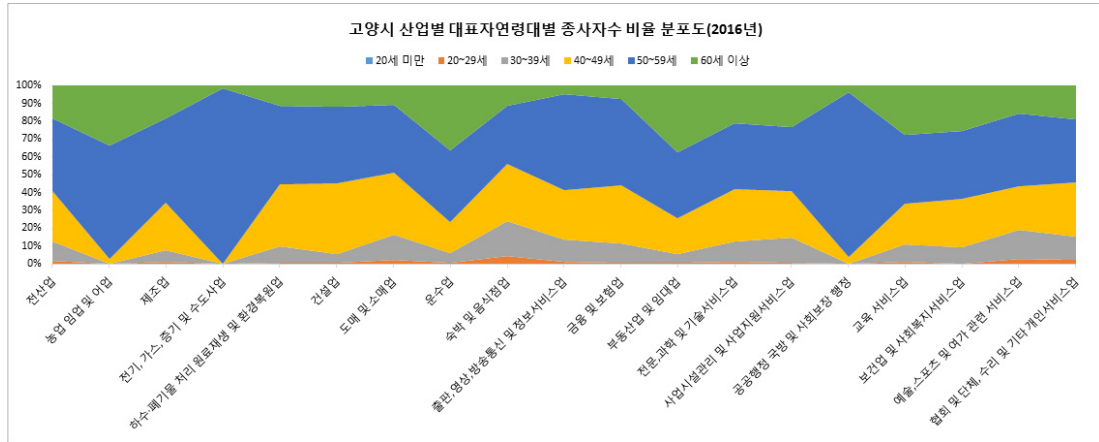
[표 2-18] 고양시 산업별 대표자연령대별 종사자수 현황(2016년)

(단위: 명)

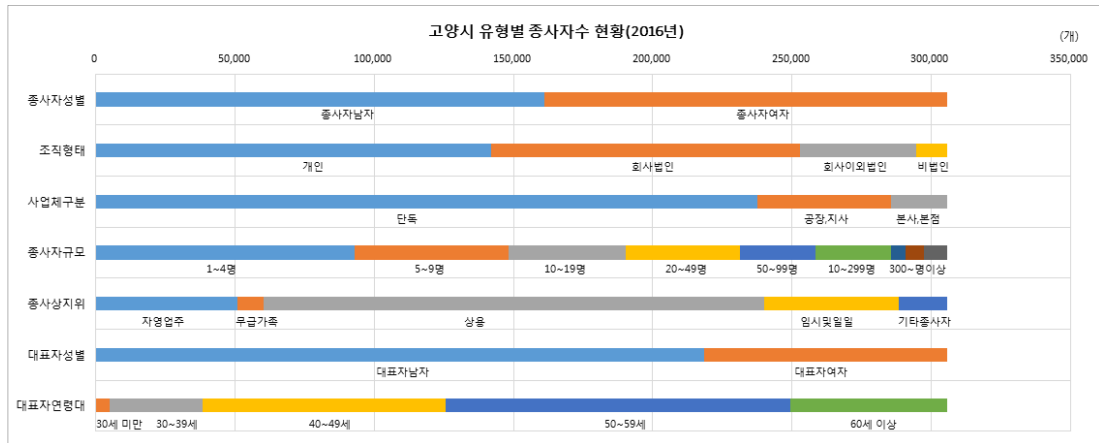
산업분류	20세 미만	20~29세	30~39세	40~49세	50~59세	60세 이상	합계
전산업	3	4,879	33,391	87,185	124,041	56,376	305,875
농업 임업 및 어업	0	0	0	1	25	13	39
광업	0	0	0	0	0	0	0
제조업	0	393	1,893	8,267	14,751	5,689	30,993
전기, 가스, 증기 및 수도사업	0	0	0	0	695	10	705
하수·폐기물 처리 원료재생 및 환경복원업	0	7	144	555	695	180	1,581
건설업	0	111	870	7,063	7,637	2,056	17,737
도매 및 소매업	1	1,393	8,368	20,897	23,084	6,469	60,212
운수업	0	100	963	3,021	7,125	6,357	17,566
숙박 및 음식점업	0	1,469	6,834	10,937	11,295	3,873	34,408
출판,영상,방송통신 및 정보서비스업	0	65	750	1,685	3,227	298	6,025
금융 및 보험업	0	69	905	2,727	4,036	623	8,360
부동산업 및 임대업	0	65	682	2,820	5,129	5,134	13,830
전문,과학 및 기술서비스업	0	95	1,075	2,681	3,453	1,937	9,241
사업시설관리 및 사업지원서비스업	1	91	1,701	3,220	4,348	2,836	12,197
공공행정 국방 및 사회보장 행정	0	6	0	239	5,668	230	6,143
교육 서비스업	0	271	2,813	6,679	11,165	7,869	28,797
보건업 및 사회복지서비스업	0	71	2,778	8,734	11,994	8,030	31,607
예술,스포츠 및 여가 관련 서비스업	0	231	1,308	2,046	3,315	1,285	8,185
협회 및 단체, 수리 및 기타 개인서비스업	1	442	2,307	5,613	6,399	3,487	18,249

<출처>국가통계포털, <http://kosis.kr/index/index.do>

[그림 2-21] 고양시 산업별 대표자연령대별 종사자수 비율 분포도(2016년)



[그림 2-22] 고양시 유형별 종사자수 현황(2016년)



제2절 고양시 일자리 현황

1. 일자리 현황

- 2016년 기준 고양시 사업체는 도매 및 소매업의 사업체 비율이 가장 높았으며 숙박 및 음식점업, 협회 및 단체, 수리 및 기타 개인서비스업 순으로 조사됨
- 종사자의 비율이 가장 높은 업종은 도매 및 소매업이었으며 숙박 및 음식점업, 보건업 및 사회복지서비스업으로 조사됨
- 사업체 수에 비해 종사자 수의 비율이 가장 높은 업종은 보건업 및 사회복지서비스업이며 이는 1,000인 이상의 업체가 많기 때문으로 보임
- 도매 및 소매업, 숙박 및 음식점업, 보건업 및 사회복지서비스업의 사업체 수가 전체 고양시 사업체의 53.56%를 차지하는 것으로 조사됨
- 이와 마찬가지로 도매 및 소매업, 숙박 및 음식점업, 보건업 및 사회복지서비스업에서 종사하고 있는 인원이 전체의 41.27%인 것으로 조사됨
- 특히 보건업 및 사회복지서비스업에서 종사하고 있는 인원의 비율이 10.33%이며 이는 고양시가 보건 및 복지서비스분야에 특화되어있음을 나타냄

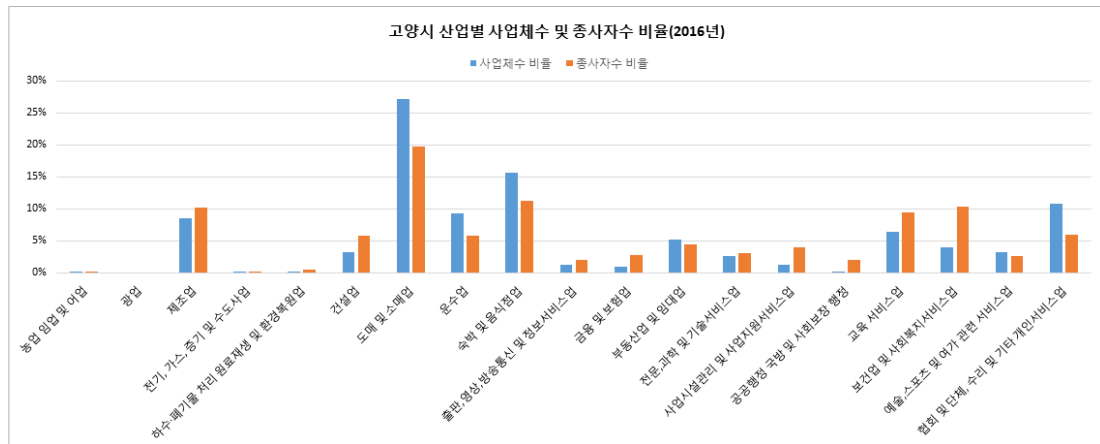
[표 2-19] 고양시 산업별 사업체수 및 종사자수 현황(2016년)

(단위: 개, 명)

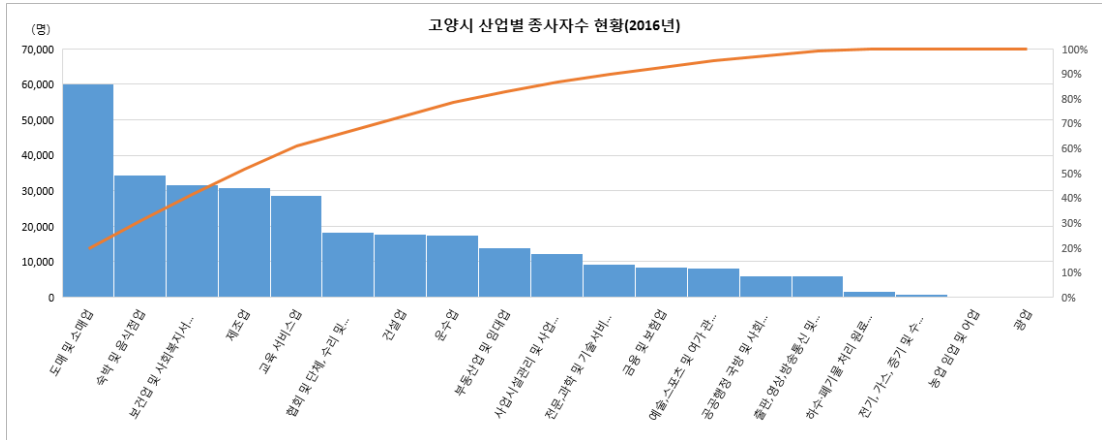
산업분류	사업체수	사업체수 비율	종사자수	종사자수 비율
전산업	63,642	100%	305,875	100%
농업 임업 및 어업	6	0.01%	39	0.01%
광업	0	0.00%	0	0.00%
제조업	5,453	8.57%	30,993	10.13%
전기, 가스, 증기 및 수도사업	17	0.03%	705	0.23%
하수·폐기물 처리 원료재생 및 환경복원업	98	0.15%	1,581	0.52%

건설업	2,079	3.27%	17,737	5.80%
도매 및 소매업	17,289	27.17%	60,212	19.69%
운수업	5,898	9.27%	17,566	5.74%
숙박 및 음식점업	9,949	15.63%	34,408	11.25%
출판,영상,방송통신 및 정보서비스업	860	1.35%	6,025	1.97%
금융 및 보험업	573	0.90%	8,360	2.73%
부동산업 및 임대업	3,317	5.21%	13,830	4.52%
전문,과학 및 기술서비스업	1,663	2.61%	9,241	3.02%
사업시설관리 및 사업지원서비스업	815	1.28%	12,197	3.99%
공공행정 국방 및 사회보장 행정	106	0.17%	6,143	2.01%
교육 서비스업	4,058	6.38%	28,797	9.41%
보건업 및 사회복지서비스업	2,548	4.00%	31,607	10.33%
예술,스포츠 및 여가 관련 서비스업	2,065	3.24%	8,185	2.68%
협회 및 단체, 수리 및 기타 개인서비스업	6,848	10.76%	18,249	5.97%

[그림 2-23] 고양시 산업별 사업체수 및 종사자수 비율(2016년)



[그림 2-24] 고양시 산업별 종사자수 현황(2016년)



2. 경기도 주요 지자체 산업별 종사자 비교 (전산업)

- 경기도 주요 지자체 종사자 수 비교결과 성남시에서 종사하고 있는 인원이 가장 많았으며 수원시, 화성시, 안산시, 용인시, 고양시, 부천시 순으로 조사됨
- 제조업 분야 종사자는 화성시, 안산시, 부천시 순으로 확인되었으며 고양시의 제조업 종사자수가 가장 적은 것으로 조사됨
- 다른 시와 비교하여 많이 종사하고 있는 업종은 예술, 스포츠 및 여가 관련 서비스업 종으로 조사되었으며 그다음으로 종사자가 많은 업종은 보건업 및 사회복지서비스업, 도매 및 소매업, 운수업, 부동산업 및 임대업, 협회 및 단체, 수리 및 기타 개인서비스업으로 조사됨

[표 2-20] 경기도 주요 지자체 산업별 종사자수 비교(2016년)

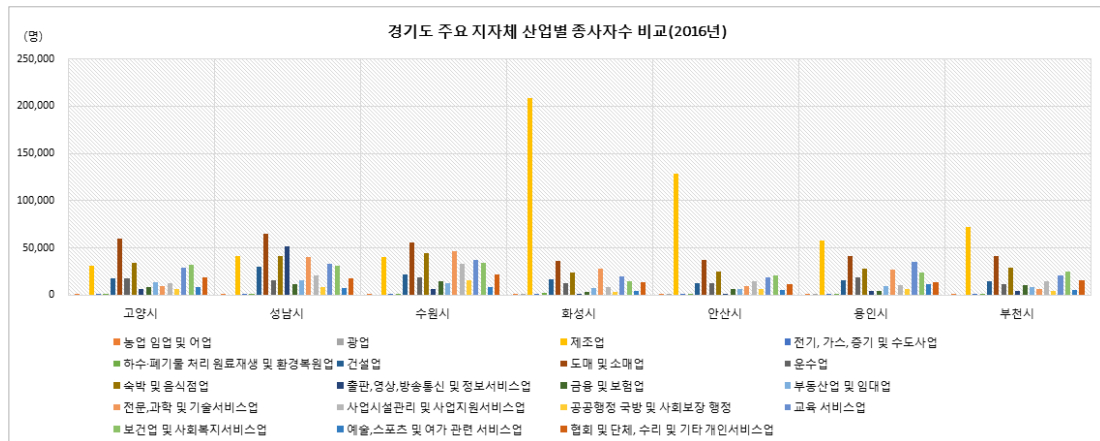
(단위: 명)

산업분류	고양시	성남시	안양시	수원시	용인시	파주시	부천시
전산업	305,875	434,064	411,761	405,466	319,024	308,086	285,643

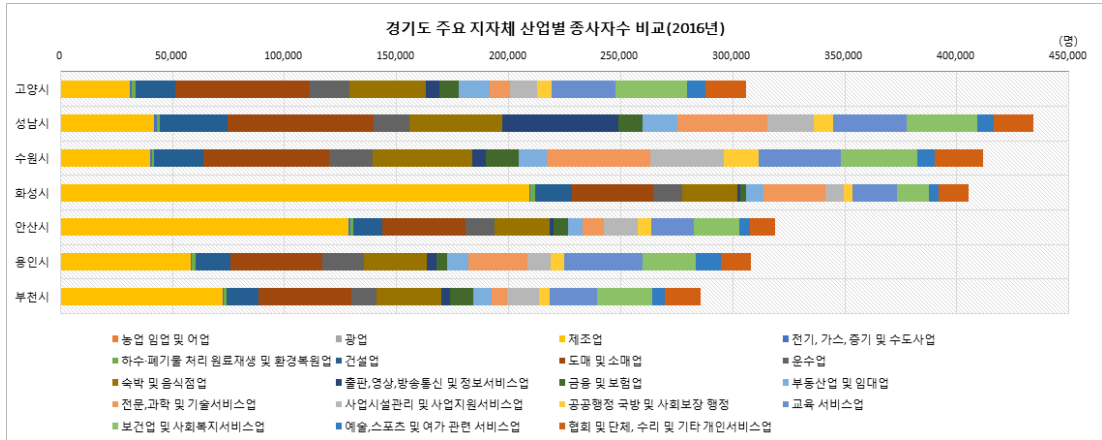
농업 임업 및 어업	39	101	196	260	62	151	34
광업	0	0	0	163	38	192	0
제조업	30,993	41,703	39,903	209,005	128,339	57,725	72,470
전기, 가스, 증기 및 수도사업	705	1,269	829	325	758	366	186
하수·폐기물 처리 원료재생 및 환경복원업	1,581	1,098	690	2,209	1,593	1,715	1,459
건설업	17,737	30,461	22,230	16,177	12,959	15,540	14,124
도매 및 소매업	60,212	65,305	56,115	36,459	36,839	40,969	41,628
운수업	17,566	15,982	19,171	13,041	12,957	18,621	11,106
숙박 및 음식점업	34,408	41,060	44,634	24,346	24,964	28,110	28,770
출판,영상,방송통신 및 정보서비스업	6,025	51,917	6,239	1,225	1,638	4,577	3,957
금융 및 보험업	8,360	11,030	14,337	2,871	6,567	4,573	10,261
부동산업 및 임대업	13,830	15,175	12,512	7,486	6,260	9,444	8,424
전문,과학 및 기술서비스업	9,241	40,195	46,396	27,776	9,574	26,426	6,895
사업시설관리 및 사업지원서비스업	12,197	20,803	32,806	8,235	14,920	10,410	14,219
공공행정 국방 및 사회보장 행정	6,143	8,669	15,416	3,727	6,309	6,003	4,797
교육 서비스업	28,797	32,990	36,692	19,937	18,862	34,786	20,923
보건업 및 사회복지서비스업	31,607	31,176	34,085	14,218	20,274	23,903	24,869
예술,스포츠 및 여가 관련 서비스업	8,185	7,532	8,030	4,578	4,897	11,111	5,460
협회 및 단체, 수리 및 기타 개인서비스업	18,249	17,598	21,480	13,428	11,214	13,464	16,061

<출처>국가통계포털, <http://kosis.kr/index/index.do>

[그림 2-25] 경기도 주요 지자체 산업별 종사자수 비교(2016년)



[그림 2-25] 경기도 주요 지자체 산업별 종사자수 비교(2016년) -계속



3. 경기도 주요 지자체 산업별 종사자 비교 (출판·영상·방송통신)

- 출판·영상·방송통신 및 정보서비스업 종사자수가 가장 많은 시는 성남시로 51,917명이 종사하고 있는 것으로 조사되었으며 고양시는 안양시, 수원시 다음으로 많은 종사자수를 보유하고 있음
- 고양시의 경우 출판업 종사자가 가장 많은 것으로 조사되었으며 영상·오디오 기록물 제작 및 배급업, 통신업의 종사자가 많은 것으로 조사됨
- 또한 고양시는 다른 시에 비해 영상·오디오 기록물 제작 및 배급업, 방송업 종사자가 많은 것으로 확인되었으며 이는 고양시가 영상분야에 특화되어 있음을 나타냄

[표 2-21] 경기도 주요 지자체 출판·영상·방송통신 및 정보서비스업 종사자수 비교(2016년)

(단위: 명)

산업분류	고양시	성남시	안양시	수원시	부천시	파주시	용인시
전체	6,025	51,917	7,341	6,239	4,577	4,035	3,957
출판업	1,946	29,778	2,985	2,099	1,622	3,103	951
영상·오디오 기록물 제작 및 배급업	1,420	1,354	368	590	265	341	762
방송업	529	375	77	190	15	14	230

4. 통근 취업자수 비교(2016년)

- 경기도에서 외부지역으로 통근하는 취업자의 비율이 가장 높은 곳은 과천시로 2만 2천명의 외부통근 취업자가 있으며 전체 취업자중 78.52%을 차지
- 반면에 경기도에서 외부지역으로 통근하는 취업자의 비율이 가장 낮은 곳은 이천시로 1만 3천명의 외부통근 취업자가 있으며 전체 취업자중 11.73%을 차지
- 고양시의 경우 외부통근 취업자는 전체 취업자 수 중 48.52%으로 23만 8천명이 외부지역으로 통근
- 고양시와 인구가 비슷한 수원, 성남, 용인의 경우 각각 43.43%, 40.99%, 53.22%로 조사되었으며 고양시는 용인시 다음으로 통근 취업자 비율이 가장 높은 것으로 나타났다

[표 2-22] 경기도 통근 취업자 수(2017)

(단위: 천명)

행정구역별	취업자	거주지내 통근 취업자	거주지외 타지역 통근 취업자	통근 취업자 비율(%)
고양시	490.5	252.6	238.0	48.52
수원시	588.7	333.0	255.7	43.43
성남시	489.4	288.8	200.6	40.99
용인시	459.8	215.1	244.7	53.22
의정부시	206.6	94.6	112.0	54.21
안양시	310.6	138.4	172.2	55.44
부천시	432.4	229.5	202.9	46.92
광명시	162.6	60.9	101.7	62.55
평택시	232.9	187.8	45.1	19.36
동두천시	45.0	27.4	17.7	39.33
안산시	351.9	242.5	109.4	31.09
과천시	28.4	6.1	22.3	78.52
구리시	96.2	37.2	59.0	61.33
남양주시	308.6	163.2	145.4	47.12

오산시	108.4	43.2	65.2	60.15
시흥시	203.7	122.7	81.0	39.76
군포시	140.7	48.7	92.0	65.39
의왕시	76.5	19.1	57.3	74.90
하남시	109.5	55.8	53.7	49.04
파주시	209.9	151.6	58.3	27.78
이천시	114.2	100.8	13.4	11.73
안성시	99.0	79.8	19.2	19.39
김포시	187.0	112.6	74.4	39.79
화성시	334.0	216.4	117.5	35.18
광주시	169.2	102.2	66.9	39.54
양주시	97.1	59.0	38.0	39.13
포천시	73.5	66.1	7.4	10.07
여주시	59.6	51.3	8.3	13.93
연천군	21.5	18.4	3.1	14.42
가평군	32.6	28.3	4.3	13.19
양평군	54.1	44.5	9.6	17.74

<출처> 경기도데이터드림, <https://data.gg.go.kr>

제3절 고용 및 일자리정책 비교

1. 고양시 고용 및 일자리정책

1) 고양시 2018 상반기 일자리창출 사업 현황

- 2018년 고양시 일자리창출은 공공부문과 민간부문으로 구분되어 지원
- 2018년 전체 일자리창출 목표는 43,768명이며 이중 2/4분기까지 29,404명을 달성하여 67.1%를 기록함
- 이중 50%가 넘는 세부항목은 공공부문의 직접일자리창출, 기타(산업, 복지 등)가 있으며 각각 78.9%, 94.6%를 달성함
- 직업능력개발훈련, 고용서비스, 고용장려금, 창업지원 등은 50%를 넘지 못하였으며 가장 큰 부분을 차지하고 있는 고용서비스부문이 36.1%를 기록
- 민간부문에서는 48.0%를 기록하여 1,636개의 일자리를 창출
- 기존 목표에는 없는 그 외 용역, 공사 등이 4,963명을 차지하여 전체 실적에 16.8%를 기록
- 일자리 창출목표 43,768개중 67.1%인 29,404개 달성

[표 2-23] 고양시 2018년 상반기 일자리창출 공공 및 민간부문 실적

구분		'18년 창출 (명)		
		목표	2/4분기실적	집행률(%)
계		43,768	29,404	67.1
정부부문	직접일자리창출	9,644	7,612	78.9
	직업능력개발훈련	1,455	660	45.4
	고용서비스	21,471	7,755	36.1
	고용장려금	95	39	41.0
	창업지원	384	107	27.9
	일자리인프라구축	499	187	37.5
	기타(산업, 복지 등)	6,815	6,445	94.6
민간부문	기업 등 유치, 신설, 확장, 산하기관 일자리	3,405	1,636	48.0
그 외 용역, 공사 등			4,963	

<출처> 고양시(2018) 2018년 상반기 일자리추진실적 보고(요약)

2) 고양시 2018 상반기 맞춤형 일자리창출 사업 현황

- 2018년 상반기 고양시 일자리창출 사업 및 실적은 다음 [표 2-24]과 같음
- 통합형 일자리 정책을 중심으로 청년, 여성, 고령자, 저소득계층 등 맞춤형 일자리 정책이 이루어짐
- 지역특성에 맞는 대규모개발사업을 진행하면서 발전을 통한 일자리창출을 도모
- 통합일자리 서비스를 통해서 네트워크를 활성화하고 일자리 접근성을 강화하는 한편 중소기업지원을 통해 기업경쟁력을 도모하여 일자리를 창출하고자 함

[표 2-24] 고양시 2018년 수행 일자리 창출 사업

분 야	사 업 명	세부내용 및 실적
고양형 통합일자리지원 서비스 강화	• 고양고용복지플러스센터 운영	• 통합박람회 4회 개최 • 555명 참여 36명 채용
	• 시민밀착형 일자리 사업 추진	• ‘찾아가는 일자리박람회’ 개최 27회/736명 참여 • 고양시 일자리버스 추진(구조변경 완료)
	• 일자리 접근성강화	• 일자리통합앱 및 블로그, 밴드 운영을 통한 일자리 정보 제공 (월평균 1,000명 방문) • 일자리 홍보단 운영(상근 1명, 서포터즈 8명)
	• 협력 네트워크	• 일자리워크숍 개최(1회) • 고용복지플러스운영협의회 등 11회
지역특성에 맞는 대규모 산업개발	• 고양일산테크노밸리 조성	• 지원과로 변경, 각종 행사시 세일즈 • 한글과컴퓨터그룹과의 투자유치 상호협력 위한 업무 협약 체결(2018. 4) • 일산테크노밸리, 도시경쟁력 확보를 위한 합리적 토지이용계획 수립 추진
	• 고양자동차서비스복합단지 조성	• GB해제 등 행정절차추진중
중소기업 지원	• 경쟁력 강화를 위한 지원	• 기술닥터 현장애로 기술지원 30건, 지식재산권 30건 • G-디자인개발사업 제품디자인 7건 및 지식재산권 8건 • 기술개발지원 150건 • 박람회, 전시회 지원등 53개업체
	• 중소기업 재정지원	• 중소기업육성기금 및 신용보증재단을 통한 지원 150개 업체 1,166백만원
	• 지역특화산업 및 중소기업인 육성 지원	• 공예품육성지원 40개 업체, 공예품전시회 지원 1회 • 관내 중소기업 특례보증 지원 사업을 위한 경기 신용보증재단 출연 • 관내 중소기업 운전자금 지원을 위한 경기도 출연 • 가계부채금융 상담센터 819건 상담
	• 창업지원	• 대학 창업지원센터 123개 업체지원 • 입주지원센터 55개 업체 지원, 간담회 2회 개최
청년들에게 희망을 청년특화 일자리추진	• 청년일자리 박람회 개최	• 51개 업체, 4,000여명 참여, 51명 취업
	• 청년특화 일자리 지원프로그램	• 청년캣취업 사관학교, 취업특강 등 4회 444명 참여, 16명 취업
	• 일자리카페 운영	• 취업 멘토링, 컨설팅, 취업특강 및 스터디

계층별 일자리사업 추진	<ul style="list-style-type: none"> • 각 계층별 경력단절 일자리 사업 추진 	<ul style="list-style-type: none"> • 고양 사회 공헌형 일자리 사업 추진 51명
	<ul style="list-style-type: none"> • 여성일자리사업 추진 	<ul style="list-style-type: none"> • 새일센터 취업설계사, 직업교육훈련 • 여성인력개발센터 교육 통한 취업 186명 • 여성 취업연계 918명, 온라인 채용박람회 사업 • 중장년 여성취업지원 192명 취업 • 경력단절여성 재취업 지원 233명 취업 • 고양시 어린이 급식관리 지원센터-고양시여성회관 조리사 MOU 체결
	<ul style="list-style-type: none"> • 노인일자리 사업 추진 	<ul style="list-style-type: none"> • 노인일자리 추진 회의 6회 • 노인 사회활동 지원사업 3,369명 • 노인 복지관 운영인력 210명
	<ul style="list-style-type: none"> • 복지인력 채용을 통한 일자리창출 	<ul style="list-style-type: none"> • 취약계층 복지인력 채용 401명
	<ul style="list-style-type: none"> • 저소득 일자리 창출 	<ul style="list-style-type: none"> • 자활근로사업 81명 • 취업성공패키지 228명 등
	<ul style="list-style-type: none"> • 고양형 사회적경제 통합지원 시스템 구축 	<ul style="list-style-type: none"> • 사회적 경제아카데미 3회 • 사회적 경제 워크숍 개최 등
지역맞춤형 일자리사업 추진	<ul style="list-style-type: none"> • 고용노동부 지역산업맞춤형 일자리창출 사업 	<ul style="list-style-type: none"> • 사업기간 : 2018. 1~ 12. • 예 산 액 : 138,750천원 • 사업목표 : 50명 교육, 33명 취·창업 • 사 업 명 : 가구판매유통 코디네이터 양성 및 채용지원사업, NCS시각디자이너 양성과정 • 진행사항 : 교육생 모집완료, 교육 진행중
	<ul style="list-style-type: none"> • 고양맞춤형 일자리프로젝트 사업 	<ul style="list-style-type: none"> • 사업기간 : 2018. 3~ 12. • 예 산 액 : 700,000천원 • 사업목표 : 200명교육/ 160여명 취·창업 • 사 업 명 : 버스 운수 종사자 양성과정 등 9개 사업 • 진행사항 : 교육생 모집 및 교육 진행중
구인-구직자 간의 일자리 미스매치 현상 해결	<ul style="list-style-type: none"> • 좋은 일자리 매칭 프로젝트 사업 	<ul style="list-style-type: none"> • 사업기간 : 2018. 4~ 12. • 예 산 액 : 245,000천원 • 사업목표 : 170명 교육/ 100여명 취·창업 • 사 업 명 : 고양 맞춤형 희망일자리 매칭 플랫폼 호호 희망 JOB 등 2개 사업 • 진행사항 : 교육생 모집 및 교육 진행중

<출처> 고양시(2018) 2018년 상반기 일자리추진실적 보고(요약)

2. 성남시 고용 및 일자리정책

1) 성남시 2018 일자리창출 사업 계획

- 2017년 말 기준 성남시 15세 이상 고용률은 전년 동기 대비 1.5% 감소
- 연령별 고용률을 살펴보면 청년 고용률은 1.9% 감소하였으며, 여성 고용률은 0.6% 감소, 장년고용률(50세~64세기준) 0.8% 감소추세를 보임
- 2018년 성남시 고용률 목표는 2017년 실적 대비 민선6기 평균 고용률 적용하여 58.8%를 목표로 함
- 15세 이상 64세 이하 고용률(OECD기준)은 2017년 고용률 64% 대비, 민선6기 평균 고용률을 적용하여 64.2%를 목표로 함

[표 2-25] 성남시 2017년 일자리실적 및 2018년 일자리목표

	'17년 일자리 실적		'18년 일자리 목표	증감(률)
	목표	실적		
고용률 (15세 -64세)	65.3	64	64.2	0.2
15세 이상	60.1	58.2	58.8	0.6
취업자 수 (15세 이상)	503,100	471,700	472,170	0.1
상용근로자 수	313,400	288,500	288,780	0.1
고용보험 피보험자수	332,355	336,700	337,370	0.2

<출처> 성남시(2018) 일자리 공시제 세부계획

[표 2-26] 성남시 2018년 일자리창출 사업 세부목표

	'18년 목표	예산(백만원)				
		국비	시도비	시군구비	합계	
총계	37,950	39,608	3,764	226,439	269,811	
정부	소계	37,729	39,608	3,764	226,439	269,811
부문	직접일자리창출	14,310	26,509	3,133	42,698	72,340

	직업능력개발훈련		370	275	48	685	1,008
	고용서비스		20,685		425	1,179	1,604
	고용장려금		44		42	646	688
	창업지원		974	600	9	4,771	5,380
	실업소득 유지 및 지원						
	일자리 인프라 구축		7		107	3,300	3,407
	기타	산업	1,309	9,824		76,008	85,832
		복지	30	1,000		61,453	62,453
		문화		1,400		24,999	26,399
		농림, 해양					
국토, 환경					10,700	10,700	
민간 부문	소계		221				
	기업 등 유치, 신설 및 확장		221				
	기타						

〈출처〉 성남시(2018) 일자리공시제 세부계획

2) 성남시 2018년 일자리창출 사업 주요전략 및 내용

- 2018년 성남시 일자리창출 목표는 2017년 고용률이 감소한 청·장년층과 여성층 고용률 증가를 중점 목표로 설정하여 추진할 계획
- 경제활동 인구 중 연령별 고용률 증가가 상대적으로 적은 청년층 및 장년층 지원사업 중점 추진
- 노사민정 협의회 활성화를 추진함으로써 고용의 질 향상 도모
- 성남시 청년의 현실과 특성에 맞는 청년정책의 체계적 추진
- 학업과 취업난 등 어려움이 가중되고 있는 청년층의 역량 강화 및 청년일자리 창출
- 사회적으로 이슈가 되고 있는 청년 고용 및 사회적 기업에 대한 사업 개발비 지원 및 전문인력 인건비 지원으로 청년 고용률 향상에 기여

[표 2-27] 성남시 2018년 일자리창출 사업 주요전략 및 내용

주요전략	내 용
노사민정 협의회 활성화 추진	<ul style="list-style-type: none"> 노사민정 협의회 개최 노사민정 실무협의회 개최 노사민정 분과위원회 개최 지역노사민정 협력 활성화 추진 성남시 노동정책 기본계획 수립
생활임금 민간 확대 추진	<ul style="list-style-type: none"> 성남시 생활 임금 : 시급 9,000원 생활임금 민간 추진 확대
공공성 강화를 통한 교육·의료·안전 분야의 다양한 일자리 창출	<ul style="list-style-type: none"> 성남형 일자리 사업추진을 통한 일자리창출 성남형 교육을 통한 일자리 창출 노인일자리 및 사회활동지원 공공근로 지역공동체
성남시 직업능력개발센터 운영	<ul style="list-style-type: none"> 에너지관리, 전기, 3D모델링 교육기간 : 에너지관리, 전기 : 3개월(3기 운영) 3D 모델링 : 4개월(2기 운영)
성남 일자리센터 기능 확대로 맞춤형 일자리 지원 시스템 강화	<ul style="list-style-type: none"> 구인·구직자 만남의 날 개최 취업박람회 개최 각동 주민 센터 일자리 상담사배치 비전업 전직 재취업 서비스 특성화 고등학교 맞춤형 취업 길라잡이 운영
사회적 경제 조직 지원 및 공유경제 활성화	<ul style="list-style-type: none"> 예비 사회적 기업 사업 개발비 지원 사회적 기업 일자리창출 사업 및 전문 인력 지원 사회적 경제 아카데미 운영 사회적 경제 창업공모 선정자 인큐베이팅 및 창업 지원 협동조합 컨설팅 및 멘토링
청년 고용률 향상을 위한 기반 조성	<ul style="list-style-type: none"> 대학생지방 행정체험 연수추진 한국 폴리텍 대학 융합 기술교육원 청년층 취업 역량 강화 협약 공동의 노력 성남시 청년지원정책 5개년 기본계획 수립 청년배당 실시 청년맞춤형 취업 파워 블로그 운영
창조 경제의 새로운 패러다임인 창업·창직 여건 조성을 통한 일자리 창출	<ul style="list-style-type: none"> 성남 하이테크밸리, 판교 테크노밸리 등 기존 산업 집적지 고도화 백현지구 대기업, 국제 규모호텔 전시컨벤션센터 유치 및 인프라구축 경기콘텐츠 코리아랩 사업추진 경기문화 창조허브운영
배후 지원 사업을 통한 일자리사업 기반 확대	<ul style="list-style-type: none"> 관급공사 성남시민 50%이상 고용의무화 민간건축 공사장 성남시민 일자리 만들기 상생 협약 사회적 가치 증대를 위한 공공조달추진 사회적 경제 융합센터 운영 도심상권 활성화 사업 확대 추진 서민주거안정 임대주택 1 만호 건설

〈출처〉 성남시(2018) 일자리공시제 세부계획

3. 수원시 고용 및 일자리정책

1) 수원시 2018 일자리창출 사업 계획

- 2016년 15세 이상 인구는 약 102만 명, 경제활동인구는 약 62만 명으로 2016년과 유사함. 취업자 수는 다소 증가 (2011년 이래 장기적 증가추세)
- 성별 취업자 수 중 남성이 60.1%로 여성보다 높게 나타나고 있어 여성 일자리 창출을 위한 방안마련이 필요함

[표 2-28] 수원시 2017년 일자리실적 및 2018년 일자리목표

		'17년 일자리 실적			'18년 일자리 목표	
		목표	실적	달성률	목표	증감(률)
고용률	15세-64세	62.7	62.5	99.7	62.7	0.31
	15세 이상	58.2	58.1	99.8	58.2	0.17
	청년	-	41.1	-	41.2	0.24
	여성	-	46.0	-	46.2	0.43
취업자 수(15세 이상)		586,120	596,200	101.7	597,750	0.26
상용근로자 수		363,900	399,700	109.8	400,600	0.22
고용보험 피보험자수		288,311	292,165	101.3	294,000	0.62

<출처> 수원시(2018) 일자리공시제 세부계획

[표 2-29] 수원시 2018년 일자리창출 사업 세부목표

구 분		목 표		예 산 액(백만원)			
		일자리	직업훈련	합계	국비	도비	시비
총 계		36,000	5,251	546,745	57,662	22,074	467,009
정부 부문	소 계	33,043	5,251	477,448	50,057	17,980	409,411
	직접일자리창출	5,612		19,342	5,899	1,314	12,129
	직업능력개발훈련	237	5,071	1,339	206	105	1,028
	고용서비스	14,610	180	2,662	206	461	1,995
	고용장려금	129		297	69	9	219
	창업지원	359		5,388	2,100	13	3,276

	일자리 인프라 구축	-		7,386	1,006	726	5,654
	기타(시정전략사업)	12,096		503,067	48,149	19,446	435,472
민간 부문	소 계	2,957	0	8,041	20	0	8,021
	기업 유치 등	2,950		-			
	중소기업육성	-		1,924	27	-	1,897
	벤처기업 및 R&D산업육성	-		120	-	-	120
	협력네트워크구축	7		5,220	-	-	5,220

〈출처〉 수원시(2018) 일자리공시제 세부계획

2) 수원시 2018년 일자리창출 사업 주요전략 및 내용

- 청년·여성의 취업 및 재취업을 위해서 취업률이 낮은 청년·여성의 일자리진입을 지원하고 경제활동 참여방안을 마련
- 노인층의 사회활동을 늘리기 위해 취업활동을 장려하고 일자리 및 사회참여를 격려할 수 있는 프로그램 마련
- 저성장, 고용위기 극복을 위한 공공일자리 확대
- 구인·구직자간의 미스매치를 해소하고 취업률을 재고하기 위해 맞춤형 일자리 고용 서비스 마련
- 성공적인 창업을 위해 세대 융합형 창업캠퍼스를 운영하고 중소기업 경쟁력 강화와 벤처기업 육성 및 신성장 동력확보를 위한 벤처기업촉진지구 내 유망벤처기업 발굴·지원 및 우수기업 유치를 위한 기반 조성

[표 2-30] 수원시 2018년 일자리창출 사업 세부전략 및 내용

주요전략	내 용
청년 친화적 일자리 (청년일자리)	<ul style="list-style-type: none"> • '청년 해외취업 지원사업' 확대추진 • 청년 정규직 취업 및 중소기업 미스매칭 해소를 위한 수원형 청년내일 채용공제 사업 추진 • 특성화고 신입생 진로캠프, 찾아가는 취업특강, 실천면접 클리닉 등 특성화고 취업 프로그램 운영 • 수원 Jobs 청년취재단 운영 : 청년지원센터
여성 재취업 촉진 (여성 일자리)	<ul style="list-style-type: none"> • 여성 인재의 육성과 사회참여 확대를 위한 여성인력개발센터, 여성근로자복지센터 운영 • 여성인재 발굴 및 맞춤형 역량강화 교육자원을 위한 여성 새로일하기센터 운영으로 취업지원 • 일가정 양립 아이돌봄 서비스 지원
취업을 통한 사회활동 활성화 (중장년 일자리)	<ul style="list-style-type: none"> • 인생이모작 지원을 위한 신중년 디딤돌 사업 추진 • 재취업, 교육, 생애설계 지원, 사회참여기회 제공을 위한 인생재설계지원, 사회공헌활동, 넥스트 희망일자리 등 • 노인일자리 지원 사업으로 어르신들의 사회참여 제고 • 노인취업센터 운영, 실버인력뱅크 지원 등
취약계층·장애인 고용기회 확대 (사회통합 일자리)	<ul style="list-style-type: none"> • 새 희망 일자리사업, 지역공동체 일자리, 자활근로 등 취약계층을 위한 공공 일자리사업 추진 • 마을기업, 사회적 기업 육성 등을 통한 취약계층 일자리 창출 • 자활근로사업, 장애인 일자리사업, 다문화 일자리, 희망디자인, 새터민여성 취업지원 사업
양질의 공공일자리 창출 (공공 일자리)	<ul style="list-style-type: none"> • 신규 공공일자리 창출로 일자리를 제공하고 참여자 경력형성 및 민간일자리 연계를 위한 수원형 새-일 공공일자리 사업 추진 • 비정규직(기간제 근로자)의 정규직전환 사업 추진 • 대학생 인턴 사업
맞춤형 일자리 고용서비스 (일자리 서비스)	<ul style="list-style-type: none"> • 일자리와 복지를 한곳에서 고용복지+센터 운영, 『구인, 구직의 날』 운영, 동 주민센터 일자리상담사 배치 등 다양한 일자리알선으로 취업을 제고 • 일자리발굴단 운영 및 계층별 맞춤형 취업박람회 개최로 미스매치 최소화 • 실직·미취업자 직무교육 '일터로 바로교육' 실시
성공 창업지원 서비스 (생산적 일자리)	<ul style="list-style-type: none"> • 창업성공 메카로 발전하기 위한 창업 클러스터링 (창업교육(창업준비) → 창업(창업기반조성) → 성장(기업육성) → 졸업기업 산업단지 입주) • 청년의 아이디어와 숙련도직인력을 매칭하는 세대 융합형 창업캠퍼스 운영
미래일자리 전략산업 육성 (일자리 산업)	<ul style="list-style-type: none"> • 기업하기 좋은 환경 조성을 위한 '기업애로 해소 지원단' 운영 • 중소기업 해외시장 개척 지원 • 산·학·연·관 연계 협력추진과 지역 R&D사업 지원으로 기술혁신 신성장 동력확보 및 고부가가치형 중소기업 육성 • 벤처기업촉진지구내 유망벤처기업 발굴·지원 및 우수기업 유치를 위한 기반 조성

<출처> 수원시(2018) 일자리공시제 세부계획

4. 용인시 고용 및 일자리정책

1) 용인시 2018 일자리창출 사업 계획

- 2017년 말 기준 용인시 15세 이상 고용률은 전년 대비 0.4%감소
- 연령별 고용률을 살펴보면 청년 고용률은 3% 증가하였으며, 여성고용률은 0.2% 장년 고용률(50세~64세기준)은 1.7% 증가 추세를 보임
- 용인시에서는 15세 이상 64세이하 고용률(OECD기준)은 2013년~2017년 평균 고용률과 투자유치 고용효과를 반영 0.6% 상승 적용하여 61.7%를 목표로 하였음
- 상용근로자 수는 283,500명에서 전년 대비 16,500명이 증가한 300,000명으로, 고용보험 피보험자수는 200,550명에서 전년 대비 16,500명이 증가하여 217,050명으로 함

[표 2-31] 용인시 2017년 일자리실적 및 2018년 일자리목표

구 분		'17년 일자리 실적			'18년 일자리 목표	증감(률)
		목표	실적	달성률		
고용률	15세-64세	62.5%	61.1%	97.8%	61.7%	0.6%
	15세 이상	56.8%	55.5%	97.7%	56.1%	0.6%
	청년	-	34.4%	-	35.0%	0.6%
	여성	-	47.9%	-	48.5%	0.6%
취업자 수(15세 이상)		473,800명	457,900명	96.6%	475,900명	18,000명
상용근로자 수		320,400명	283,500명	88.5%	300,000명	16,500명
고용보험 피보험자수		210,840명	200,550명	95.1%	217,050명	16,500명

<출처> 용인시(2018) 일자리공시제 세부계획

- 2018년 용인시 일자리창출 목표는 전국보다 낮은 여성 고용률 증가를 중점목표로 설정하여 추진 할 계획임

[표 2-32] 2018년 용인시 일자리창출 사업 세부목표

구 분		'18년 목표	예산(백만원)				
			국비	도비	시비	합계	
총계		19,141	33,834	4,239	92,850	130,883	
공공 부문	소계	13,931	30,534	3,789	82,899	117,182	
	직접일자리창출	5,961	18,413	1,874	34,511	54,798	
	직업능력개발훈련	697	266	-	994	1,220	
	고용서비스	4,599	98	301	824	1,223	
	고용장려금	91	41	59	257	357	
	창업지원	1,952	629	104	3,334	4,067	
	일자리 인프라 구축	93	-	-	2	2	
	기타	산업	56	2,200	526	6,236	8,962
		복지	25	1,000	-	2,510	3,510
		문화	40	670	-	15,336	16,006
농림		45	870	130	740	1,740	
국토, 환경		372	6,347	795	18,155	25,297	
민간 부문	소계	5,210	3,300	450	9,951	13,701	
	기업 등 유치, 신설 및 확장	1,600	-	-	-	-	
	기타	3,610	3,300	450	9,951	13,701	

〈출처〉 용인시(2018) 일자리공시제 세부계획

2) 용인시 2018년 일자리창출 사업 주요전략 및 내용

- 산업단지를 조성하고 투자유치를 통해 경제자족도시의 실현과 이를 통한 일자리 확대방안 추진
- 공공부문 일자리사업을 확대 추진하고 경력단절여성 및 취약계층을 위한 일자리지원 사업을 확대 추진함으로써 수혜자 중심의 일자리사업을 추진
- 계층별 맞춤형 취업지원 프로그램을 운영하고 고용복지 센터를 운영하여 일자리 전문상담을 통한 밀착형 취업알선 서비스 제공
- 중소기업 육성 및 청년 창업을 위한 지원금 확대와 이와 관련한 프로젝트 실시

[표 2-33] 용인시 2018년 일자리창출 사업 세부전략 및 내용

주요전략	내용
투자유치 및 산업단지 조성을 통한 경제자족도시 실현	<ul style="list-style-type: none"> • 투자유치 및 산업단지 조성을 통한 도시성장 동력 확보 <ul style="list-style-type: none"> - 계획적 산업입지 조성을 통한 기업유치 추진 : 25개소 (착공 10, 보상 2, 승인신청 8, 물량·지정계획완료 3, 물량확보 2) - 공격적인 기업 설명활동 전개를 통한 투자유치·증설 유도 • 기업하기 좋은 환경, 함께 만드는 더 좋은 일자리 창출 <ul style="list-style-type: none"> - 기업현장 간담회, 기업애로 현장기동반을 통한 규제사항 발굴 및 개선 - 산업단지 조성 및 MOU체결에 따른 고용창출 효과 기대 : 78,965명 ('18년 2,262명 '19년 29,419명 '20년 41,503명 '21년 2,889명 '22년 2,892명) - 용인테크노밸리 조속 추진으로 고용창출 기대 : 약 6,700여명
수혜자 중심의 일자리사업 확대 추진	<ul style="list-style-type: none"> • 공공부문의 일자리사업 확대 추진 <ul style="list-style-type: none"> - 공공근로사업 확대 추진 : 700명, 23억원 - 지역공동체 일자리사업 : 40명→48명, 3억원 - 어르신 사회활동 및 일자리사업 : 2,364명→2,896명, 71억원 - 자활근로사업 : 100명, 9억원 • 취약계층 일자리지원 사업 확대 추진 <ul style="list-style-type: none"> - 노인 돌봄 서비스(기본·종합·안전)사업 : 155명→166명, 21억원 - 중증장애인 활동지원 서비스 인력 지원 : 900명→950명, 140억원 - 장애인 일자리 지원사업 : 140명→147명, 17억원 • 경력단절 여성의 경제활동 참여방안 마련 <ul style="list-style-type: none"> - 여성 새로 일하기 직업훈련사업 : 280명 - 경력단절여성 채용기업 장려수당 지원사업 : 12명 - 일·가정 양립 아이돌봄 서비스 지원 : 225명 10억원
용인시 일자리센터 및 일자리 현장상담실 활성화 운영	<ul style="list-style-type: none"> • 기업채용 지원사업 확대 추진 <ul style="list-style-type: none"> - 다양한 패턴(규모·종류)의 취업박람회 개최 : 7회 30,000명 - 기업채용 설명회 및 찾아가는 매칭데이 운영 : 20회 200명 - 상설면접장 및 찾아가는 일자리서비스 운영 : 234회 400명 • 계층별 맞춤형 취업지원 프로그램 운영 <ul style="list-style-type: none"> - 청년취업아카데미 운영 및 청년기업멘토링 실시 : 8회 125명 - 특성화고 원스톱 취업지원(전문상담사 배치 2명)사업 : 3개교 500명 - 장애인 전담 상담창구 및 4050원스톱 상담실 운영 - 중장년층 맞춤형 직무교육운영(7개 분야 70명) 및 재취업아카데미 실시 - 계층별(여성, 중장년, 장애인, 다문화) 열린강단 특강 운영 • 일자리센터 및 고용복지+센터 운영 <ul style="list-style-type: none"> - 일자리전문상담사 읍면동 상담창구 전면 배치 : 22명 - 동행면접 등 밀착형 취업알선 서비스 제공
청년창업 및 중소기업 맞춤형 일자리 정책	<ul style="list-style-type: none"> • 중소기업 창업 및 육성 지원 <ul style="list-style-type: none"> - IT, 벤처 창업지원을 통한 일자리 창출 : 14개사업, 200명 - 창업지원센터를 통한 안정적 창업 및 성장 지원 : 7개소, 330명 - 대학 연구장비 공동활용 프로젝트 추진, 강소·중견기업 및 예비창업자 육성 지원 : 1억원 - 소상공인 창업 및 운영자금 특례보증 확대 지원 : 7억원→13억원 - 소상공인 디자인 컨설팅 1:1지원 : 70건, 1.6억원 - 중소기업 취업지원 사업 추진 : 22명, 1.1억원 • 지역맞춤형 청년 일자리창출

	<ul style="list-style-type: none"> - 청년공공인턴제 실시 : 25명, 4.1억원 - 특성화고 원스톱 취업지원 사업 : 3개교, 420명 - 청년일자리 채용장려금 지원 : 2개분야 40명
<p style="text-align: center;">사회적경제기업 - 허브센터 활성화 운영</p>	<ul style="list-style-type: none"> • 사회적 경제기업 발굴 및 육성 지원 <ul style="list-style-type: none"> - 사회적기업허브센터 창업보육실 운영 : 3개월(최대2년) × 12명 - 청년창업지원 특화교육 : 40명 - 베이비부머, 청년 등 사회적 경제 창업아카데미 운영 : 2회 80명 - 찾아가는 사회적 경제 설명회 및 청소년 사회적 경제 교육 : 30회 1,200명 - 사회적 기업 모델 발굴 육성 : 7개 팀 • 사회적 경제 기업 유형별 맞춤형 기업 지원 <ul style="list-style-type: none"> - 사회적 기업 일자리 창출사업 및 전문 인력 지원 : 400명 - 업종별, 분야별 전문 특화교육 : 4회 100명 - 사회적 경제 네트워크 활성화 운영 : 20회 300명
<p style="text-align: center;">측면지원을 통한 일자리 확대 방안 모색</p>	<ul style="list-style-type: none"> • 각종 관급공사 추진시 용인시민 50%이상 의무 고용 의무화 • 대형마트, 아울렛, 물류센터 입점시 50%이상 용인시민 채용

<출처> 용인시(2018) 일자리공시제 세부계획

제 3 장

결론 및 정책제안

결론 및 정책제안 제1절

제절 결론

1. 고양시 고용구조

- 고양시의 종사자수는 지속적으로 증가하였으며 출판, 영상, 방송 통신 및 정보서비스업과 보건업 및 사회복지서비스업 분야가 가장 큰 폭으로 증가하였음
- 수도권 규제에 인하여 제조업 종사자수는 감소하는 추세도 있었으나 꾸준히 증가하여 연평균 2.5%의 증가율을 보였으며 도매 및 소매업의 종사자수가 가장 많으며 평균 종사자수 또한 꾸준히 증가하는 것을 보임
- 일산동구의 종사자가 가장 많았으며 일산동구에서는 제조업, 일산서구에서는 교육서비스업, 덕양구에서는 숙박 및 음식점업의 종사자가 많은 것으로 조사됨

2. 고양시 일자리사업

- 고양시 일자리사업은 일산테크노밸리 택지개발사업 등과 같은 대규모 개발사업을 통한 일자리 창출이 이루어지고 있지만 개발사업의 안정적인 성공과 이를 통한 기업 유치 및 연속적인 고용창출이 필요함
- 통합일자리 서비스를 통해서 네트워크를 활성화하고 일자리 접근성을 강화하는 한편 중소기업지원을 통해 기업경쟁력을 도모하여 일자리를 창출하고자 함
- 지역 맞춤형 일자리를 통해서 해당 상권에 맞는 기술자 양성이 이루어지고 있지만 보다 나은 성공을 위해서는 거대상권 이외의 중소규모 상권에 대한 투자도 동시에 이루어져야함
- 성남시의 경우 노사민정 협의회를 활성화하고 사회적 경제 조직 지원과 공유경제를

활성화하는 등 사회 시스템에 대한 전반적인 변화를 추구하고자 함

- 수원시의 경우 일자리사업 분류를 계층별로 세분화하였으며 미래 일자리 전략산업 육성을 따로 분류하여 기술혁신 신성장 동력확보 및 고부가가치형 시장을 만들고자 함
- 용인시의 경우 산업발전을 통한 고용창출을 위해서 다양한 산업단지를 조성하고 경제자유도시를 실현하고자 함

3. 정책 제안

- 장항, 화정·행신, 마두·백석 상권과 나머지 상권간의 종사자수의 차이가 상당히 있기 때문에 고양시 내 균형발전이 필요해보임
- 그 다음으로 많은 종사자가 있는 숙박 및 음식점업의 경우 상용근로자보다 임시 및 일일근로자가 더 많으며 자영업자 수의 비율도 높기 때문에 보다 안정적인 고용구조를 위하여 숙박 및 음식점업과 관련이 높은 관광산업의 비중을 높일 필요가 있음
- 다른 시에 비해 영상·오디오 기록물 제작 및 배급업 분야와 방송 분야의 고용이 많았으며 관련 기업 유치나 고용지원을 통한 특화 사업을 활성화할 필요가 있음
- 다른 시보다 제조업 종사자수가 월등히 낮았으나 상용근로자의 비율이 가장 높은 분야이기 때문에 제조업 고용을 늘리는 대책이 필요해 보임
- 보건업 및 사회복지서비스업의 종사자수가 다른 시에 비해 떨어지지 않고 1,000인 이상의 대기업의 인력이 많기 때문에 특화산업으로 지정과 보건관련 산업의 유입이 고용증대에 도움이 될 것임
- 일반적인 일자리 사업뿐만 아니라 MICE 산업, 의료산업, 영상산업 등과 같이 특화 산업에 대한 일자리 정책이 필요함

참고문헌

경기도(2018)

2018 경기도 규제지도, 2018.08.

고양시(2018)

2018년 상반기 일자리추진실적 보고

성남시(2018)

지역일자리 목표 공시제 '18년도 성남시 일자리대책 세부계획, 2018.03

수원시(2018)

지역일자리 목표 공시제 '18년도 수원시 일자리대책 세부계획, 2018.03

용인시(2018)

지역일자리 목표 공시제 2018년도 용인시 일자리대책 세부계획, 2018.03

[홈페이지]

경기통계(<http://stat.gg.go.kr/statgg/main.html>)

고양시청(<http://www.goyang.go.kr/index.do>)

국가통계포털(<http://kosis.kr/index/index.do>)

성남시청(<http://www.seongnam.go.kr/main.do>)

수원시청(<http://www.suwon.go.kr/index.do>)

용인시청(<https://www.yongin.go.kr/index.do>)

통계청(<http://kostat.go.kr/>)

부록

고양시 산업별 사업체수 추이(1995~2016년)[부록 1]

[부록 1] 고양시 산업별 사업체수 추이(1995~2016년)*

1. 고양시 산업별 사업체수 추이(1995~2016년)

[표 부록 1-1] 고양시 산업별 사업체수 추이(1995~2016년)

(단위: 개)

연도 \ 산업 분류	전산업	농업 임업 및 어업	광업	제조업	전기, 가스, 증기 및 수도사업	하수·폐기물 처리 원료재 생 및 환경복원업	건설업	도매 및 소매업	운수업	숙박 및 음식점업
1995	20,064	5	6	2,555	16	미분류	466	6,680	866	3,957
1996	21,935	9	1	2,526	14	미분류	468	7,043	913	4,642
1997	24,166	23	2	2,604	18	미분류	477	7,625	1,064	4,998
1998	25,542	18	2	2,511	16	미분류	528	7,869	1,143	5,230
1999	29,151	15	1	3,052	18	미분류	618	7,721	1,793	5,636
2000	31,520	13	1	3,431	16	미분류	646	8,229	2,287	5,970
2001	32,482	11	2	3,684	16	미분류	726	8,270	2,312	6,235
2002	35,648	8	1	3,626	15	미분류	826	8,753	3,442	6,801
2003	39,024	10	1	3,651	15	미분류	951	9,430	4,310	7,350
2004	40,269	9	1	3,721	11	미분류	1,021	9,679	4,098	7,729
2005	41,357	9	1	3,952	13	미분류	1,116	9,838	4,474	7,446
2006	43,245	6	1	4,118	14	미분류	1,231	10,491	4,353	7,535
2007	44,582	4	0	3,932	13	54	1,240	10,718	4,469	7,694

* <출처> 국가통계포털, <http://kosis.kr/index/index.do>

2008	46,391	4	0	3,777	10	48	1,304	11,186	4,649	7,900
2009	47,523	9	0	3,823	7	56	1,343	11,408	4,625	8,003
2010	49,606	6	1	3,852	8	58	1,398	12,088	4,920	8,241
2011	51,693	5	0	3,955	9	62	1,444	12,873	5,211	8,556
2012	53,925	5	0	4,259	9	65	1,480	13,606	5,481	8,760
2013	55,419	3	0	4,382	10	71	1,581	14,290	5,529	9,093
2014	59,300	6	0	4,827	12	89	1,872	15,925	5,911	9,389
2015	60,869	8	0	5,317	12	90	2,011	16,640	5,801	9,494
2016	63,642	6	0	5,453	17	98	2,079	17,289	5,898	9,949

(단위: 개)

연도	출판, 영상, 방송, 통신 및 정보서비스업	금융 및 보험업	부동산업 및 임대업	전문, 과학 및 기술서비스업	사업시설관리 및 사업지원서비스업	공공행정, 국방 및 사회보장행정	교육서비스업	보건업 및 사회복지서비스업	예술, 스포츠 및 여가 관련 서비스업	협회 및 단체, 수리 및 기타 개인서비스업
1995	20	215	1,639	미분류	미분류	74	937	398	593	1,637
1996	27	286	1,710	미분류	미분류	86	1,143	492	769	1,806
1997	23	340	1,891	미분류	미분류	98	1,289	706	349	2,659
1998	64	331	2,078	미분류	미분류	104	1,292	825	1,110	2,421
1999	63	344	1,857	미분류	545	95	1,609	857	1,365	3,562
2000	84	338	1,908	미분류	625	88	1,736	911	1,462	3,775
2001	89	372	1,966	미분류	643	95	1,833	943	1,456	3,829
2002	85	347	2,339	미분류	750	89	1,986	984	1,606	3,990
2003	94	350	2,665	미분류	805	83	2,168	1,075	1,795	4,271
2004	88	370	2,702	미분류	873	85	2,277	1,133	1,966	4,506
2005	100	392	2,660	미분류	898	98	2,401	1,211	2,024	4,724
2006	113	419	2,788	미분류	1,078	83	2,604	1,557	1,982	4,872
2007	304	452	2,895	829	320	90	3,211	1,695	1,590	5,072
2008	322	502	3,001	929	395	90	3,410	1,818	1,677	5,369
2009	338	510	3,026	965	430	89	3,529	1,983	1,763	5,616

2010	396	536	3,009	1,026	491	87	3,666	2,127	1,803	5,893
2011	433	555	2,985	1,068	576	90	3,733	2,220	1,832	6,086
2012	533	571	2,974	1,184	619	90	3,724	2,388	1,864	6,313
2013	595	566	2,909	1,255	651	90	3,738	2,471	1,825	6,360
2014	712	555	3,020	1,422	784	94	3,822	2,524	1,860	6,476
2015	816	543	3,056	1,530	814	102	3,903	2,386	1,834	6,512
2016	860	573	3,317	1,663	815	106	4,058	2,548	2,065	6,848

<출처>국가통계포털, <http://kosis.kr/index/index.do>