

# 어원 분석의 응용

핵심어: 유사체계 / 운동삽입 / 역조음 /  
2026. 6. 17 (수) / 0944031 형청화

# 목차

1. 머리말\_어원분석은 왜 필요한가?
2. 잘못된 분석이 미치는 영향
3. 내적 복원을 위한 응용
4. 낱말의 조어와 의미
5. 마무리

# 핵심 용어

- 유사 체계

: 구어대응체계[=한국신 수화],  
수화가 아니라 구어를 손으로 나타내는 체계. 즉 조작된 체계

- 운동 삽입

: 수화소 (ex. 1지와 5지가 바뀌는형태)

- 역조음

: 역조음은 어떤 대상(사물·동작·감정·상황 등)을 직접적으로 말로 설명하는 것이 아니라, 그 대상의 소리나 움직임을 모방한 말(의성어·의태어·음성 상징어)을 사용해 표현하는 방식입니다.  
즉, '그것이 내는 소리/그것의 움직임'을 '삐약삐약/꿈틀꿈틀'처럼 소리로 옮겨서 의미를 전달하는 어휘적 표현법으로 이해하시면 됩니다.

- 의미장

: 의미론에서 특정 주제나 상황과 관련해 의미가 밀접한 단어·표현들이 모여 이루는 어휘 집합을 뜻합니다.  
의미장은 개별 단어가 고립된 것이 아니라, 같은 장 내 표현들과의 관계 속에서 의미가 결정된다고 봅니다.

# 어원 분석은 왜 필요한가

- 한국수화의 어휘체계를 구축과의 깊은 연관성
  - 한국수화는 한 언어로서 지니는 특징적 어휘체계와 의미체계를 가지고 있다.
  - 어원 분석은 구조를 밝혀낼 수 있는 방법이다.  
\_낱말의 재구를 통해 밝혀낼 수 있는 것은 결합구조와 그것으로부터 도출되는 의미이다.
  - 유사 체계는 수화언어의 어휘체계를 인위적으로 허문다  
이로인해 의미체계도 허물어지게 된다.  
\_수화언어의 보편적 특징(수사포함)을 허물거나 음성언어의 기능어를 인위적으로 도입함으로써 한국수화의 구조를 허무는 것 같은 것이다.
- 어원 분석을 통해 한국수화 어휘체계(의미체계) 속에서의 자리를 확인함으로써 바른 운용으로 이어질 수 있다.

# 잘못된 분석이 미치는 영향

- 형태와 의미의 왜곡이라는 악순환의 가능성
- 원인: 직관적이며 주관적인 분석
  - 낱말의 구조적인 분석, 즉 분석적이며 객관적인 분석을 기반으로 하여야함

잘못된 분석이 미치는 낱말의 예시

{아버지} / {참다} / {쉽다}

# (1)\_ { 아버지 } : 법령

## ■ 음운상의 왜곡

: 1지가 법령(팔자주름)을 궤도로 운동

### - 바른 형태

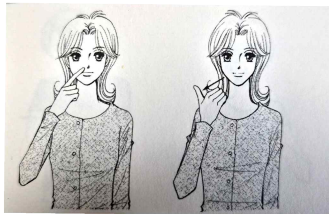
: 1지의 얼굴 접촉과 앞으로 내미는 궤도운동이 5지의 제시와 함께 이루어지는 것

## ■ 형태상의 왜곡

: 1지와 5지가 바뀌는 운동 삽입 과정의 조음을 잘못 분석

## ▶ 골육지친이란?

육친을 가리키며, 뼈와 살을 같이 나눈 사이처럼 매우 가까운 친족관계를 뜻한다.



## <바른해석>

어원적의미

: 육친인 남성(骨肉之親:골육지친)

일본수화로부터의 차용날말

→ '골육(骨肉)'을 의미

## (2)\_ { 참다 } : 가슴에 칼로 상처를 입는 손해를

★刀(칼 도)+心(마음 심)= 忍(참을 인)

### ■ 형태상의 왜곡

: 운동(및 방향)이 달라질 수 있음

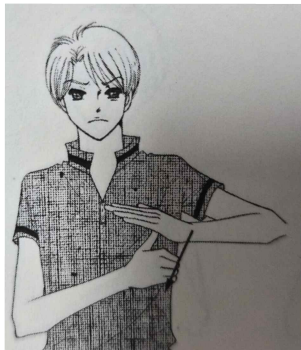
\_ 역조음에 의한 조어법으로

{화낸다}와 대립되는 의미를 지님

<바른 해석>

**어원적의미: 치미는 속을 가라앉히는 것**

\_사전적 정의: 생리 현상, 감정, 충동 등을 억누르다,  
힘들고 고통스러운 일을 견디다.



### (3)\_ { 쉽다 } : 손바닥의 거품을 터트리는 것은 쉽다(대의)

#### ■ 형태상의 왜곡

: 1지의 접촉 시점과 종점에서의 방법이 달라질 수 있음

\_ 도상성만 부각시킴으로써 원래의 의미가 갖는 추상성을 잃게 됨.

\_ 구체적인 내용을 통해 추상성을 드러내는 단어임

#### ★ 쉽다

= 간단하다, 어렵지 않다, 수고하지 않다

\_ [쉽다] 사전적 정의: 어렵거나 힘들지 않다.

<바른해석>

어원적 의미: (입 또는) 말로는 쉽다는 것



# 내적 복원을 위한 응용

- 내적 복원과 낱말가족의 회복은 한국수화 어휘체계(의미체계)를 바르게 구축하는 일과 연관이 있다.
  - 복원된 일부 낱말 가족을 중심으로 살펴보자
    - a. {글자}을 어근으로 하는 낱말 가족
    - b. {#수단}을 어근으로 하는 낱말 가족
    - c. {일}을 어근으로 하는 낱말 가족

낱말과 낱말의 관계를 의미장과 같은 범위 안에서 살펴볼 수 있는 것들이다.  
차용 단어이면서도 한국수화 속에 편입되면서 새로운 어원적 유대를 형성하는 것이다.

# 내적 복원을 위한 응용

## ◇ {글자}을 어근으로 하는 낱말 가족

어근의 발견이 낱말 가족 복원의 열쇠가 된다.  
{글}의 재구, 즉 내적 회복을 통해  
어원적의미를 바르게 분석할 수 있었던 것이  
낱말 가족 복원의 주된 요인이다.

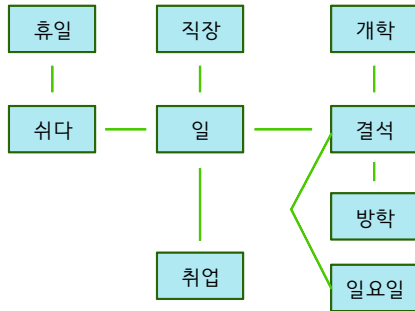
## ◇ {#수단}을 어근으로 하는 낱말 가족

차용단어 {법}이 바탕이 되지만,  
분류사 수형이라고 할 수 있는  
{#수단}을 중심으로 한 구조가  
어원적 유대를 이룬다는 사실로부터  
낱말 가족의 관계를 정리한 것이다

# 내적 복원을 위한 응용

◇ {일} 어근으로 하는 낱말 가족

차용 낱말을 중심으로  
이루어지는 것으로  
낱말 가족의 관계를 정리한 것



## 내적 복원을 위한 응용

- 낱말과 낱말의 관계를 의미장과 같은 범위 안에서 살펴볼 수 있다.  
차용 단어이면서도 한국수화 속에 편입되면서 새로운 어원적 유대를 형성

- 어원적 유대로 이어지는 낱말 -

- a. {새롭다}와 {신문}
- b. {버릇}과 {성격}
- c. {같다}와 {비슷하다}, {아니다}
- d. {없다}와 {미안하다}, {간단하다}

# 내적 복원을 위한 응용

## ◇ {새롭다}와 {신문}

: 일본수화와는 다른 형태로 이어진다.

{새롭다}\_눈이 번쩍 뜨이는 것을 상징화

{신문}\_새로운 것들이 여러가지라는 것을 상징화



## ◇ {버릇}과 {성격}

: 불분명한 일본수화의 형태와 달리 확실한 형태와 어원적 의미를 바탕을 낱말 가족의 특징을 띤다.

{버릇}\_살짝 달라붙었던 것이 몸에 밴다는 것을 상징화

[사전적 정의: 몸에 밴 행동]

{성격}\_달라붙은 것들 중에 으뜸이 되는 것을 상징화



# 내적 복원을 위한 응용

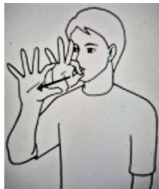
## ◇ {같다}와 {비슷하다}, {아니다}

: <한 가닥>이라고 하는 어원적 의미를 바탕으로 '한 가닥에서 조금 벗어난 것', '한가닥을 이루지 아니하는 것'으로 이어지면서 낱말 가족을 이룬다.



## ◇ {없다}와 {미안하다}, {간단하다}

: <한 푼도 없다>고 하는 어원적 의미를 바탕으로 '얼굴 없다', '불편 없다' 등을 비롯해 여러 낱말을 통해 어원적 유대를 이루는 낱말 가족이다.



# '이디엄' 이란?

## 이디엄=관용표현

- 단어를 하나하나 해석해서는 뜻을 알 수 없는 표현  
: 직역이 안되고 따로 의미가 있는 표현

→ 문화적, 관습적으로 특정 의미로 통용되는 것

ex) 영어: break a leg = (직역: 다리를 부러뜨려라) = 행운을 빌어

한국어: 손이 크다 = 씹씹이가 크다 / 입이 무겁다 = 비밀을 잘지킨다.

/ 가슴이 철렁하다 = 깜짝 놀라다

수어: 잘못보다(시각적 문화파생) / 소 귀에 경읽기(속담) / 강하다(의미적 확장 변이)

# 내적 복원을 위한 응용

- 이디엄과의 관계는 한국수화 낱말의 조어 기반이 결코 좁지 않다.

내적 복원을 통한 낱말 가족의 회복



어휘체계(의미체계)의 바른 구축



낱말 운용의 확장

## a. {잘못 보다}

: {#눈 + #싸다}의 구조로 수어 언어공동체 속에서 익은 말이다.

= {#눈 + #값 내리다} 구조로도 볼 수 있다.

- 어원적 의미: 눈이 제 구실을 못하는 것

## b. {부러워하다}

: 한국어의 이디엄을 차용

- 어원적 의미: 군침을 흘리는 것

# 내적 복원을 위한 응용

- **낱말의 내적 복원은 어원 분석을 바탕으로 가능하다.**  
이와 같은 복원을 통해 한국수화 낱말의 바른 구축과 운용의 확장,  
그리고 격에 맞는 낱말 운용을 가능하게 한다.

- 낱말 운용을 가능하게 하는 어원적 의미 -

- a. {의미}의 어원적 의미
- b. {국어}의 어원적 의미

# 내적 복원을 위한 응용

## ■ a. {의미}의 어원적 의미

다의어화 하여 여러 가지 의미를 나타낸다.

: 까닭, 뜻, 명목, 의미, 이유, 이치, 뜻하다

→ 어원적 의미는 <까닭을 캐는 것>이다.

- 한자, 리(理)의 자원(字源)을 바탕으로 한다.

: 사리(의미)를 캐는 것, 사리(설명)을 들어내는 것이라 하면, '이치'에 더 부합한다.

**[理]** :한자의 자원은 옥(玉)의 원석에서 옥을 갈아내는 것이었는데,

옥에 한정되지 않고 사리(事理)따위의 뜻으로 쓰이게 된 것

**뜻**: 다스리다, 옥을 갈다, 바루다, 통하다, 재판하다, 처리하다, 손질하다, 구별하다,

다스려지다, 길, 사람이 순행(順行)하는 도리. 【명사】 ① 만물의 이치·원리·질서

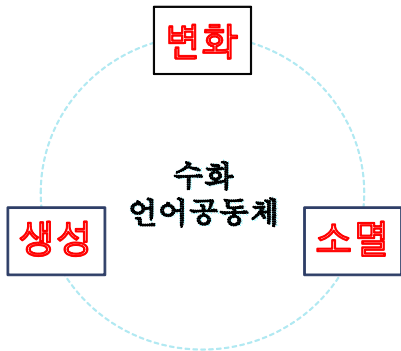
## b. {국어}의 어원적 의미

: 어원적 의미를 <글자의 뜻>으로 본다면, {국어}보단 {한글}의 의미에 더 합치한다.

# 낱말의 조어와 의미

수화언어 공동체 속에서  
자연스럽게 이루어져야 한다.

- 어휘체계가 드러나기 시작한 이후  
한국수화의 어휘 속에는 한국어로부터  
차용한 많은 한자어를 바탕으로  
수화 낱말들이 만들어졌다.



# 낱말의 조어와 의미

## 한국어 속의 한자어 차용의 문제

: 형태통사론적인 측면에서 한국수화의 특징을 지나쳐버릴 수 있다.

: 조어를 남발하여 어휘체계의 혼란을 유발

### ■ 낱말의 생성은 저절로 이루어지는 것이 순리이다.

: 조어(주로 전문 용어)의 필요가 있다고 하더라도 그것이 한국수화의 어휘체계(의미체계)를 허무는 쪽으로 이용되어선 안된다.

- 다음 중에 문제의 일단을 찾아보자 -

a. {검찰}의 어원적 의미

b. {정당방위}의 어원적 의미

c. {판정}의 어원적 의미

### 형태통사론적?

(형태+통사)로 단어의 형태와 문장구조를 함께보는 것이다

- 형태: 단어가 어떻게 생겼는지

- 통사: 문장에서 어떻게 쓰이는지

# 낱말의 조어와 의미

## {경찰}

일본수화로 부터의 차용전어로 예상

- 구조적 유사점 -

일본: {#경찰 + #조사하다}

한국: {#조사하다 + #경찰}

→ {경찰}의 구조는 같지 않지만 '검찰'과의 구분이 애매하다

{조사하다}수어의 한국어 대응표현: 점검,감사,감시,감찰,검토,검사,수사,사찰,조사,살피다,살피다

- **검찰**의 사전적 정의: 범인을 찾아내고 조사하여 재판을 받게 하는 것
- **경찰**의 사전적 정의: 국민을 보호하고 사회 질서를 지키는 일
- **검(檢察)** = 檢(봉하다, 단속하다), 察(살피다, 조사하다)
- **경찰(警察)** = 警(경계하다), 察(살피다, 조사하다)

# 낱말의 조어와 의미

## {정당방위}

구조: {#법 + #같다} / 어원적 의미의 모호함  
→ 正當防衛 = 바로잡다 / 지키다 / 대적하다 / 방비하다

## {판정}

구조: {#재판 + #결정}, {#가르다 + #정하다}  
:재판에서의 결정과 일반적인 판정이 일치한다고 할 수 없기에  
두 가지를 함께 제시하거나 재판의 경우는 {판결}로만 사용할 필요가 있다.

→ 判定 = 판가름하다 / 정하다

# 마무리

- 어원 분석 → 의미의 재구
- 어원 분석은 어휘체계(의미체계)의 바른 구축을 위한 수단
- 유사체계로부터의 폐해는 한국수화 독자적인 체계 속에서의 특징이 허물어지는 것
  - 한국수화는 수화 언어공동체 속에서 생성, 변화, 소멸과 같은 과정을 거친다.
  - 잘못된 어원 분석은 낱말의 의미, 형태의 왜곡으로 이어지게 된다.  
인위적인 간섭이 체계화, 차용 단어가 대량 생산되는 지금 한국 수화의 바른 체계 구축을 위한 어원 분석의 응용은 굉장히 중요하다.
  - 객관적이며 분석적인 어원 분석은 낱말의 내적 복원에 기여한다  
(→ 낱말 가족의 회복으로 이어짐으로써 언어 체계를 재국축하는 데 기여)

## 함께 차용어를 찾아보아요



만나서 반가워요.



좋은 아침입니다



안녕히 주무세요



수고 많으셨습니다



잘 지내?



오랜만이야



아



좋아.



미안해



조심해



안녕히 계세요



감사합니다.



축하합니다



뭐라고?



누구?



어디?



언제?



왜?



어떻게?



어느 곳?

언제든  
수업

# 참고 자료

- 한국 수화로 본 수화어원론 입문[윤병천, 김철관]
- 수화 업그레이드
- 수화 아카데미
- 보리 국어사전
  
- 국립국어원
- 한국 수화사전
- <https://signs.io/en/> \_ 일본 수어 홈페이지
  
- 한국수화 어원론의 기반(2)\_[권세현] 발표자료 PPT
- 어원 분석의 응용\_[마수정, 김상혁 / 김희태, 정수연, 최유민] 발표자료

감사합니다