

미래교육의 중심
새로운 경기교육



2024 정보공시 개정에 따른

중등 교수학습·평가 계획서 작성 도움자료

깊이있는 수업(탐구-실행-성찰과정) 반영



경기도교육청
GYEONGGIDO OFFICE OF EDUCATION



2024 정보공시 개정에 따른

중등 교수학습·평가 계획서

작성 도움자료

깊이있는 수업 (탐구·실험·성찰과정) 반영





정보공시 개정 교수학습·평가 계획 도움자료

도움자료의 구성과 활용

이 도움자료는 초중등학교 정보공시 지침 개정으로 2024학년부터 도입되는 교과별 (학년별) 교수학습 및 평가계획에 관한 사항에 대해 안내하기 위해 개발되었다. 기존에는 교과별 교육과정 성취기준에 따른 다양한 수업의 맥락 없이 평가계획만 공시하다보니 수업과 평가가 분절되어 운영되거나, 평가기준에 대한 오해와 민원이 존재하였다. 이에 4월, 9월의 정보공시 사항이었던 평가계획 항목에 교수학습 계획 공시 사항이 추가되었다. 본 자료는 교수학습 계획의 도움자료와 예시자료를 제공함으로써 현장의 혼란을 줄이고 도움을 드리고자 개발되었다. 수업과 평가를 연계성 있게 설계하고 교수학습 계획 수립을 고민하는 교사에게 도움이 될 것으로 기대한다. 또한 2022 개정 교육과정과 경기도교육과정 정의 '깊이있는 수업' 철학을 내 교수학습 계획에 어떻게 적용하지?를 고민하는 하는 교사에게도 유용한 자료가 될 것이다.

도움자료 구성

도움자료는 총 3부로 구성된다.

구성	내용
1부	2024 초중등학교 정보공시 개정 안내
2부	경기 교수학습 계획서 도움자료(안) 안내
3부	교과별 교수학습 계획서 서식 예시

1부 2024학년도부터 적용되는 초중등학교 정보공시 개정에 대한 목적과 항목, 지침의 주요 내용을 담았다. 또한 교육부가 제공하는 교수학습-평가 계획 도움자료의 예시를 담아서 활용할 수 있도록 안내하였다. 2부에서는 교육부에서 권고한 서식에 2022 개정 교육과정 및 경기도교육과정 철학 및 교수학습 내용을 담은 경기 교수학습 계획 표준서식 안을 소개한다. 교육부 도움자료(안)이 가로로 된 부분에 대한 불편함과 상대적으로 많은 내용 기술에 대한 보완으로 경기 도움자료(안)을 개발하여 안내하였다.

3부는 교과별, 학기별 교수학습 계획서 서식을 소개하여 2024학년도 교수학습계획을 개발해야하는 교사에게 도움이 되고자 한다.

경기도교육청 교육과정정책과



2024 정보공시 개정에 따른

중등 교수학습·평가 계획서 작성 도움자료

깊이있는 수업 (탐구-실행-성찰과정) 반영



CONTENTS

1부. 2024 초·중등학교 정보공시 개정 안내 1

2부. 경기 중등 교수학습 계획서 도움자료(안) 안내 7

3부. 교과별 교수학습 계획서 서식 예시 13

가. 국어과 15

나. 수학과 21

다. 영어과 25

라. 사회과 31

마. 과학과 37

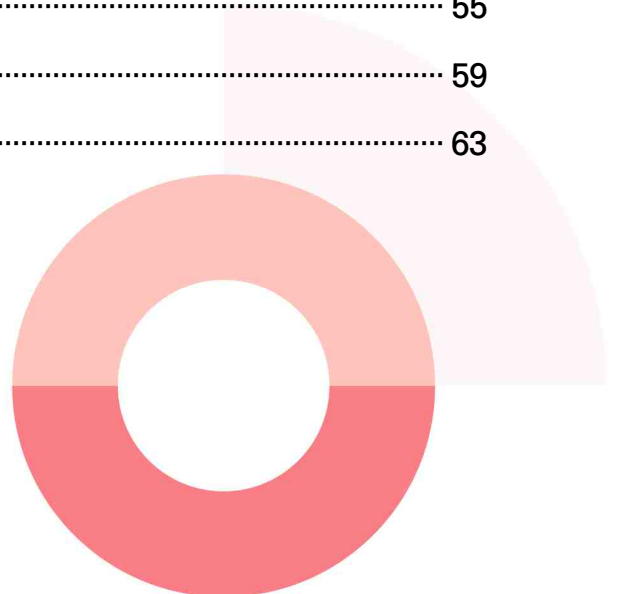
바. 도덕과 43

사. 기술·가정과 49

아. 체육과 55

자. 음악과 59

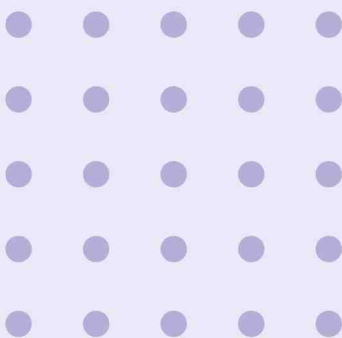
라. 미술과 63



2024 정보공시 개정에 따른

중등 교수학습·평가 계획서 작성 도움자료

깊이있는 수업(탐구-실행-성찰과정) 반영





2024 정보공시 개정 안내

2024 초·중등학교 정보공시 지침 개정 안내

1. 초중등학교 정보공시제 개요

가. 배경 및 목적

- 학교 정보를 적극적으로 알려 국민의 알권리를 보장하고 학부모의 학교교육에 대한 참여와 학교운영의 투명성 제고
- 공시정보의 신뢰도·활용도 제고를 통해 학생, 학부모, 정책입안자 등 교육정보 수요자에게 정확하고 내실 있는 학교정보제공

나. 법적 근거

- 교육관련기관의 정보공개에 관한 특례법
- 교육관련기관의 정보공개에 관한 특례법 시행령
- 「공교육 경쟁력 제고방안」(2023.6.21.)
- 「2028 대학입시제도 개편 시안」(2023.10.10.)

2. 2023 기존 초·중등학교 정보공시 항목(교육과정 파트)

공시항목 및 내용	공시기간	공시 횟수	공시 시기
1. 학교규칙 등 학교운영에 관한 규정			
1-가. 학교규칙 등 학교운영에 관한 규정	전체	수시	수시
2. 교육과정 편성 및 운영 등에 관한 사항			
2-가. 학교교육과정편성·운영 및 평가에 관한 사항(교과/창체)	초, 중, 고, 특수, 각종, 기타	연1회	4월
2-나. 수업일수 및 수업시수 현황	초, 중, 고, 특수, 분교	연1회	5월
2-다. 수업공개 계획	초, 중, 고, 특수	연2회	4월, 9월
2-라. 교육운영 특색사업 계획	초, 중, 고, 특수, 각종	연1회	4월
2-마. 자유학기제 운영에 관한 사항	중	연2회	4월, 9월
3. 학년·학급당 학생 수 및 전·출입, 학업중단 등 학생변동 상황			
3-가. 학년·학급당 학생 수 3-가-1. 학교 현황	전체	연1회	5월
3-가-2. 성별 학생 수	전체	연1회	5월
3-가-3. 학년별·학급별 학생 수	전체	연1회	5월
3-나. 전·출입 및 학업중단 학생 수	초, 중, 고, 특수, 분교	연1회	5월
4. 학교의 학년별·교과별 학습에 관한 사항			
4-가. 교과별(학년별) 평가계획에 관한 사항	초, 중, 고	연2회	4월, 9월
4-나. 교과별 학업성취 사항	중, 고, 분교	연2회	4월, 9월
4-다. 교과별(학년별) 교과진도 운영 계획	초, 중, 고	연2회	4월, 9월

3. 2024 초 · 중등학교 수업·평가 정보공시 지침 변경 고시

가. **현황:** 현행 수업 및 평가 정보공시 항목이 분절화, 간소화되어 있어 학교별 격차 발생
실제 수업과 괴리된 평가 운영 등의 원인이 된다는 지적 제기

나. **개정:** 정보공시 내용을 수업·평가의 연계를 강화하는 방향으로 개정

4-가 교과별(학년별) 교수학습 및 평가계획에 관한 사항

- (1) 교과별(학년별) 교수학습 및 평가계획: 학년별·학기별·교과(목)별 교수학습 계획(수업방법 등), 평가계획(지필·수행평가 등)을 연계하여 작성
 - 교수학습·평가 방법: 학년별·학기별·교과별로 시기, 성취기준, 단원명, 수업 방법, 수업·평가 **연계의 주안점**, 평가영역·요소·방법·횟수·기준 등의 항목을 포함하여 작성
 - 2024학년도 전체(1~2학기) 교수학습 및 평가계획을 작성한 경우, 1학기 평가계획은 정시 1차(4월)에, 2학기 평가계획은 정시 3차(9월)에 각각 분리하여 계획서 파일 탑재
 - ※ 학생평가 계획은 대국민 주요 관심항목이므로 평가계획이 변경될 경우 정정대상관리 메뉴를 이용하여 수정된 평가계획서 정정공시를 권고함

4-다 교과별(학년별) 교과진도 운영 계획에 관한 사항 → 삭제

- 「교육관련기관의 정보공개에 관한 특례법 시행령」 및 정보공시 지침 개정사항(23.12.) -

4. 주요 변경 사항

공시항목	2023년	2024년	변경 사유
4-가. 교과별(학년별) 교수학습 및 평가계획에 관한 사항	<ul style="list-style-type: none"> • 입력 지침 <ul style="list-style-type: none"> - 학년별·학기별·교과(목)별 평가 계획에 지필평가 및 수행평가 계획을 포함하여 작성 - 지필평가 및 수행평가 계획 : 학년별·학기별·교과별 평가 영역·요소·방법·횟수·기준을 포함하여 작성 	<ul style="list-style-type: none"> • 입력 지침 문구 추가 - 교수학습 평가 계획에 관한 사항으로 추가됨 - 학년별·학기별·교과(목)별로 시기, 성취기준, 단원명, 수업 방법, 수업·평가 연계의 주안점, 평가 영역, 요소, 방법, 횟수, 기준 등의 항목을 포함하여 작성 	<ul style="list-style-type: none"> • 수업과 평가의 연계성을 고려한 지침 변경
4-다. 교과별(학년별) 교과진도 운영 계획	<ul style="list-style-type: none"> • 입력 지침 <ul style="list-style-type: none"> - 지도 중점 내용, 지도방법, 진도 운영 계획 등을 포함한 교과진도 운영계획서 탑재 - 학교급별 교과진도 운영 계획 작성 범위 (중·고등학교) 학년별(학기별)·교과별 교과진도 운영 계획 작성 	<ul style="list-style-type: none"> • 삭제 	<ul style="list-style-type: none"> • 4-가의 교수학습 계획과 중복될 여지가 있으므로 삭제

🔍 [교육부 개발] 교수학습 계획 권장 서식(안) 예시(가로형 서식)

2024학년도 1학기 (국어)과 교수학습 및 평가 운영 계획

학교명	학년	과목	학기	학급	지도교사
OO고	1학년	국어	1학기	1~4반	홍길동 (인)

1 국어과 성취기준별 교수학습-평가 방법 (3월 예시)

월	주	사수 누계	교육과정 성취기준	단원명	평가 요소	수업 평가 연계 방안		
						수업방법	평가방법	연계주안점 및 유의사항
3	1~2	4/4	[10-국05-05] 주체적인 관점에서 작품을 해석하고 평가하며 능동적으로 문학을 이해할 수 있다.	1. 읽기의 가치와 즐거움 (1) 자화상	<ul style="list-style-type: none"> · 원인과 결과를 논리적으로 따져 평가하기 · 다양한 시례와 비교하면서 가치 해석하기 · 타인의 작품 해석이나 평가를 서로 비교하기 	강의식수업 모둠협력수업 (교과연계 독서활동)	관찰 동료평가	① (동료평가) 타인과 자신의 작품 이해 과정을 서로 비교하면서 능동적으로 문학 감상을 하고 있는지를 관찰하고 평가 ② (유의점) 동료평가 시에 무조건적으로 비난하지 않고 구체적 근거를 통해 평가하도록 안내
3	2~3	5/9	[10-국06-01] 문학 작품은 구성 요소들과 전체가 유기적 관계를 맺고 있는 구조물임을 이해하고 문학활동을 한다. [10-국06-02] 갈래의 특성에 따른 형상화 방법을 중심으로 작품을 감상한다. [10-국08-03] 자신의 감정과 성찰을 담아 정서를 표현하는 글을 쓴다.	3. 문학으로 그리는 삶 (4) 빈틈의 물	<ul style="list-style-type: none"> · 문학 갈래의 개념과 특징 이해하기 · 갈래별 문학적 형상화 방식 이해하기 · 자신의 경험과 성찰을 담은 시 창작하기 	프로젝트수업 (교과연계 독서활동)	자기 평가 (수행평 기연계)	(자기평가) 시창작 프로젝트 수업에서 자신의 창작 과정을 성찰하기 위한 체크리스트를 제공하고 학생들이 스스로 점검하고 평가할 수 있도록 안내

[교육부 서식] 교수학습 계획 (3월-1쪽)

월	주	시수/누계	교육과정 성취기준	단원명	평가 요소	수업평가 연계 방안		
						수업방법	평가방법	연계주안점 및 유의사항
3	3~4	5/13	<p>[10-국05-01] 문학 작품은 구성 요소들과 전체가 유기적 관계를 맺고 있는 구조물임을 이해하고 문학활동을 한다.</p> <p>[10-국05-02] 갈래의 특성에 따른 형상화 방법을 중심으로 작품을 감상한다.</p>	<p>3. 문학으로 그리는 삶</p> <p>(2) 아홉길래의 구두로 남은 사나이</p>	<ul style="list-style-type: none"> 갈래적 특성을 중심으로 작품 감상하기 작품에서 서사 갈래의 형상화 방식 탐구하기 작품 전체와 구성 요소의 유기적 관계 이해하기 다른 작품과 구성 요소 비교하며 감상하기 	강의식수업 주제탐구수업 ★수업공개	퀴즈 에세이평가 면담	<p>① 소설의 갈래적 형상화방법을 이해했는지를 파악하기 위해 빈칸 채우기(퀴즈) 활동을 실시하고, 상호텍스트 관점에서 두 작품의 구성요소를 비교하는 글쓰기 후 평가</p> <p>② 학생들의 평가과정에서의 참여도나 흥미 등을 점검하기 위해 면담평가도 실시</p>
3	4~5	5/18	<p>[10-국01-01] 개인이나 집단에 따라 듣기와 말하기의 방법이 다양함을 이해하고 듣기·말하기 활동을 한다.</p>	<p>2. 마음을 잇는 소통</p> <p>(3) 서로 들은 줄 아는 대화</p>	<ul style="list-style-type: none"> 의사소통 방법의 다양성 알고 이해하기 대화의 원리에 따라 의사소통하기 언어 역할에 맞게 대화하기 다양한 의사소통 방식 존중하고 언어생활 점검하기 	주제탐구수업 문제중심수업 (교과연계 독서활동)	관찰 동료평가	<p>① 학생들의 의사소통 과정을 면밀히 관찰하여 평가</p> <p>② 상대방의 언어역할과 의사소통 방식에 대해서 객관적으로 평가하도록 안내</p>

[교육부 서식] 교수학습 계획(3월-2쪽)

※ [특징] 월별 성취기준별 내용 제시 권장, 가로형 서식으로 제시됨.



경기 중등 교수학습 계획서 도움자료(안) 안내

경기 중등 수업·평가 계획서 도움자료 안내

1. 목적

- 수업의 과정과 평가를 연계하는 체계적 계획 수립 및 공개로 공교육 신뢰성 강화
- 현장교사가 쉽게 활용하면서도 2022 개정교육과정 및 2022 경기도교육과정 철학 및 내용 구현

2. 구성

가. [필수] 지침에 따른 필수 구성요소

교과별(학년별) 교수학습 및 평가계획 - 학년별 · 학기별 · 교과별로 시기, 성취기준, 단원명, 수업 방법, 수업·평가 연계의 주안점, 평가영역·요소·방법·횟수·기준 등의 항목을 포함

나. [추가] 추가된 구성요소

- <2022 개정 교육과정> 반영
 - 교육과정 개정 의미 및 철학 반영, 학생주도성을 강조하는 탐구중심 깊이있는 학습 철학
 - 교과별 핵심아이디어와 지식·이해, 과정·기능, 가치·태도 3가지 반영
- <2022 경기도교육과정 개정(2023.12.개정)> 반영
 - 경기도교육청 수업의 철학 반영 “사유하는 학생, 깊이있는 수업”의 확산
 - 질문과 탐구가 일상화되는 탐구-실행-성찰 과정 포함된
 - 교사교육과정을 통한 교육과정 재구성 및 설계 내용 및 활용하기 편한 세로형 양식 구현

<경기 정보공시 도움자료 구성 요소>

구성요소	의미	비고	
월/주	수업 및 평가 시기	월별 권장	
단원명	사용하는 교과서의 단원명이나 교과 교육과정의 영역명 기술	.	
교육과정 성취기준	2015 개정교육과정 성취기준 기술(모든 성취기준 포함)	2022 순차적 적용	
탐구 실행 성찰 과정	탐구과정(기능)	2022 개정 교과 교육과정 내용체계표의 <과정·기능> 내용 학생이 주도성 기반 수업에서 탐구하는 과정 및 기능 기술	2022 개정 교육과정 적용전에는 평가요소 가능
	수업방법	탐구과정을 실행하기 위한 수업 방법 기술	범교과 주제, 학교자율과정, 융합수업 등 추가
	평가방법	수업의 탐구-실행과정의 성찰 및 평가의 방법	수행평가 연계 기술
	수업-평가의 주안점	탐구-실행-성찰 과정에서 주안점을 두는 부분 기술	.

3. [경기] 수업·평가 계획 도움자료(안) 예시 (세로형 서식)

2024학년도 1학기 (국어)과 교수학습 및 평가 운영 계획

학교명	학년	과목	학기	지도교사
OO고	1학년	국어	1학기	홍길동(인), 홍길동(인)

1 국어과 교수학습 운영 계획

3월 (월별 권장, 1학기 3월~7월까지 정보공시)

월	주	단원명	교육과정 성취기준	탐구-실행-성찰 과정			
				탐구과정(기능)	수업방법	평가방법	수업-평가 연계 주안점
3	1~2	1. 읽기의 가치와 즐거움	[10국05-05] 주체적인 관점에서 작품을 해석하고 평가하며 능동적으로 문학을 이해할 수 있다.	<ul style="list-style-type: none"> 원인과 결과를 논리적으로 평가하기 다양한 사례와 비교하면서 해석하기 	강의식수업 모둠협력수업 (교과연계 독서활동)	관찰 동료평가	(동료평가) 과정을 서로 비교하면서 능동적으로 문학 감상을 하고 있는지를 관찰
3	2~3	3. 문학으로 그리는 삶	[10국05-01] 문학 작품은 구성 요소들과 전체가 유기적 관계를 맺고 있는 구조물임을 이해하고 문학활동을 한다.	<ul style="list-style-type: none"> 문학 갈래의 개념과 특징 이해하기 갈래별 문학적 형상화 방식 이해하기 자신의 경험과 성찰을 담은 시 창작하기 	프로젝트수업 (교과연계 독서활동)	자기평가 (수행평가 연계)	(자기평가) 시창작 프로젝트 수업에서 자신의 창작 과정을 성찰하기 위한 체크리스트 제공
3	3~4	3. 문학으로 그리는	[10국05-02] 갈래의 특성에 따른 형상화 방법을 중심으로 작품을 감상한다. [10국03-03] 자신의 경험과 성찰을 담아 정서를 표현하는 글을 쓴다.	<ul style="list-style-type: none"> 작품에서 서사 갈래의 형상화 방식 탐구하기 작품 전체와 구성 요소의 유기적 관계 이해하기 	강의식수업 주제탐구수업 ★수업공개	퀴즈 에세이평가 면담	(형성평가) 빈칸채우기(퀴즈) 활동 두 작품의 구성요소를 비교하는 글쓰기 (면담) 참여도나 흥미 등을 점검하기 위해 면담평가 실시
3	4~5	2. 마음을 있는 소통	[10국05-04] 개인이나 집단에 따라 듣기와 말하기의 방법이 다양함을 이해하고 듣기·말하기 활동을 한다.	<ul style="list-style-type: none"> 의사소통 방법의 다양성 알고 이해하기 대화의 원리에 따라 의사소통하기 다양한 의사소통 방식 존중하고 언어생활 점검하기 	주제탐구수업 (교과연계 독서활동) ★학교자율과제	관찰 동료평가	(관찰) 의사소통 과정을 면밀히 관찰하여 평가 (동료평가) 언어예절과 의사소통 방식에 대해서 객관적으로 평가

2 국어과 평가 운영 계획

- ▶ 2023학년도 기존 평가계획 정보공시 내용과 변동 없음.

4. [경기] 수업·평가 계획 수립(안) 작성 설명

(경기형) 수업평가 정보공시 표준서식(안)

- 1 필수 구성요소 - 학년별 · 학기별 · 교과별로 시기, 성취기준, 단원명, 수업 방법, 수업 · 평가 연계의 주안점
- 2 2022 개정 교육과정 교수학습의 변화 반영 - 깊이있는 학습, 탐구과정(기능) / 가치태도 강조
- 3 경기도 교육과정 개정 교수학습 철학 반영 - 사유하는 학생, 깊이있는 수업! 질문과 탐구 강조
- 4 경기 깊이있는 수업의 과정인 <탐구-실행-성찰과정> 담아내기
- 5 성취기준 재구조화 및 교육과정 재구성을 통한 성취기준 통합 제시 안내, 가로형 제시

경기형 수업평가 정보공시 표준서식 구성요소 안내

2024학년도 1학기 (국어)과 교수학습 및 평가 운영 계획

학교명	학년	과목	학기	지도교사
OO중	2학년	국어	1학기	OOO (연), OOO (연)

1 국어과 성취기준별 교수학습-평가 방법

3월 (월별 권장, 1학기 3월~7월까지 정보공시)

주	단원명	교육과정 성취기준	탐구과정(기능)	수업방법	평가방법	수업-평가 연계 주안점
1-2	1. 일기의 가치와 즐거움	[10-국05-05] 주제적인 관점에서 작문적 특성과 평가하여 능으로 문학을 이해할 수.	연인과 결과를 논리적으로 평가하기 다양한 사례와 비교하면서 해석하기	강의식수업 모둠협력수업 (교과연계 독서활동)	관찰 종료평가	종료평가) 과정을 서로 비교하면서 능동적으로 학 감성을 하고 있는 것 관찰
2-3	3. 문학으로 그려는 삶	[10-국05-01] 문학 작품은 구성 요소 전체가 유기적 관계를 있는 구조임을 이해 분석할 수 있다.	문학 장르의 개념과 특징 이해하기 장르를 문학적 형상화 방식 이해하기 자신의 경험과 상상을 담은 시 창작하기	프로젝트수업 (교과연계 독서활동)	자기평가 (수업평가 연계)	자기평가) 서학적 문로 텍스트 수업에서 자신의 창작 과정을 성찰하기 위한 체크리스트 제공
3-4	3. 문학으로 그려는 삶	[10-국05-02] 장르의 특성에 따른 형 방법을 중심으로 작 감상한다.	작품에서 서사 장르의 형상화 방식 탐구하기 작품 전체의 구성 요소의 유기적 관계 이해하기	강의식수업 수제탐구수업 ★수업공개	퀴즈 예시평가 연답	형성평가) 빈칸채우기 퀴즈 활동 등 작품의 구성요소를 비교하는 방식 (연답) 참여도나 흥미 등을 점검하기 위해 수업평가 실시
4-5	2. 마음을 잇는 손	[10-국05-04] 개인이나 집단에 동기과 일치기의 발달 양상을 이해하고 그 일치기 활동을 한다.	의사소통 방법의 다양성 알고 이해하기 대화의 틀리에 따라 의사소통하기 다양한 의사소통 방식 존중하고 언어생활 연습하기	수제탐구수업 (교과연계 독서활동) ★학교교과목과	관찰 종료평가	관찰)의사소통 과정을 관찰해 관찰하여 평가 종료평가) 언어이질과 의사소통 방식에 대해서 주관적으로 평가

**교수학습
부분
필수공시
요소(5가지)**

2 국어과 평가 세부계획

▶ 2023학년도 기존 평가계획 정보공시 내용과 변동 없음.

교수학습 정보공시 입력 필수사항 5가지

2024학년도 1학기 (국어)과 교수학습 및 평가 운영 계획

학교명	학년	과목	학기	지도교사
OO중	2학년	국어	1학기	OOO (안), OOO (안)

1 국어과 성취기준별 교수학습-평가 방법

3월 (월별 권장, 1학기 3월~7월까지 정보공시) **탐구-실행-성찰 과정**

월	주	단원명	교육과정 성취기준	탐구과정(기능)	수업방법	평가방법	수업-평가 연계
3	1-2	1. 일기의 가치와 즐거움	[10국05-05] 주제적인 관점에서 작품을 해석하고 평가하여 능동적으로 문학을 이해할 수 있다.	• 환인과 결과를 논리적으로 평가하기 • 다양한 사제와 비교하면서 해석하기	강의식수업 모둠협력수업 (교과연계 독서활동)	관찰 동료평가	(동료평가) 과정을 서로 비교하면서 능동적으로 문해 활동을 하고 있는지를 관찰
3	2-3	3. 문학으로 그려는 삶	[10국05-01] 문학 작품은 구성 요소와 전개가 유기적 관계를 맺고 있는 구조물임을 이해하고 문학활동을 한다.	• 문학 개념의 개념과 특성 이해하기 • 갈래별 문학적 형상화 방법 분석하기	프로젝트수업 (교과연계 독서활동)	자기평가 (수업평가 연계)	(자기평가) 시청각 자료 활용 두 작품의 형식 과정을 성찰하기 위한 체크리스트 제공
3	3-4	3. 문학으로 그려는 삶	[10국05-02] 갈래의 특성에 따른 형상화 방법을 중심으로 작품을 감상한다.	• 작품에서 사사 갈래의 형상화 방식 탐구하기 • 작품 진해와 구성 요소의 유기적 관계 이해하기	강의식수업 주제탐구수업 (교과연계 독서활동)	관찰 동료평가	(형성평가) 빈칸채우기 (퀴즈) 활동 두 작품의 구성요소를 비교하는 글쓰기 (연말) 참여도나 흥미 등을 점검하기 위해 연말평가 실시
3	4-5	2. 마음을 잇는 소풍	[10국05-04] 개인이나 집단에 따라 특색이 다른 다양한 문헌을 이해하고 문헌이 활동한다.	• 의사소통 방법의 다양성 알고 이해하기 • 대화의 원리에 따라 의사소통하기	주제탐구수업 (교과연계 독서활동)	관찰 동료평가	(관찰)의사소통 과정을 면밀히 관찰하여 평가 (동료평가) 언어예절과 의사소통 방식에 대해서 객관적으로 평가

2 국어과 평가 세부계획

▶ 2023학년도 기존 평가계획 정보공시 내용과 변동 없음.

2022 내용 체계

범주	내용 요소		
	초등학교	중학교	고등학교
언어	• 언어의 의미와 기능 • 언어의 구성 요소 • 언어의 사용	• 언어의 의미와 기능 • 언어의 구성 요소 • 언어의 사용	• 언어의 의미와 기능 • 언어의 구성 요소 • 언어의 사용
문학	• 문학의 개념과 특성 • 문학의 장르와 갈래 • 문학의 형식과 구성 요소	• 문학의 개념과 특성 • 문학의 장르와 갈래 • 문학의 형식과 구성 요소	• 문학의 개념과 특성 • 문학의 장르와 갈래 • 문학의 형식과 구성 요소
언어예절	• 언어예절의 중요성 • 언어예절의 실천	• 언어예절의 중요성 • 언어예절의 실천	• 언어예절의 중요성 • 언어예절의 실천

탐구

실천

탐구과정(기능) - 학생이 탐구하는 내용, 2022 개정 교과별 교육과정 내용체계 과정 · 기능 개발내용 작성

2024학년도 1학기 (국어)과 교수학습 및 평가 운영 계획

학교명	학년	과목	학기	지도교사
OO중	2학년	국어	1학기	OOO (안), OOO (안)

1 국어과 성취기준별 교수학습-평가 방법

3월 (월별 권장, 1학기 3월~7월까지 정보공시)

월	주	단원명	교육과정 성취기준	탐구과정(기능)	수업방법	평가방법	수업-평가 연계
3	1-2	1. 일기의 가치와 즐거움	[10국05-05] 주제적인 관점에서 작품을 해석하고 평가하여 능동적으로 문학을 이해할 수 있다.	• 환인과 결과를 논리적으로 평가하기 • 다양한 사제와 비교하면서 해석하기	강의식수업 모둠협력수업 (교과연계 독서활동)	관찰 동료평가	(동료평가) 과정을 서로 비교하면서 능동적으로 문해 활동을 하고 있는지를 관찰
3	2-3	3. 문학으로 그려는 삶	[10국05-01] 문학 작품은 구성 요소와 전개가 유기적 관계를 맺고 있는 구조물임을 이해하고 문학활동을 한다.	• 문학 개념의 개념과 특성 이해하기 • 갈래별 문학적 형상화 방법 분석하기	프로젝트수업 (교과연계 독서활동)	자기평가 (수업평가 연계)	(자기평가) 시청각 자료 활용 두 작품의 형식 과정을 성찰하기 위한 체크리스트 제공
3	3-4	3. 문학으로 그려는 삶	[10국05-02] 갈래의 특성에 따른 형상화 방법을 중심으로 작품을 감상한다.	• 작품에서 사사 갈래의 형상화 방식 탐구하기 • 작품 진해와 구성 요소의 유기적 관계 이해하기	강의식수업 주제탐구수업 (교과연계 독서활동)	관찰 동료평가	(형성평가) 빈칸채우기 (퀴즈) 활동 두 작품의 구성요소를 비교하는 글쓰기 (연말) 참여도나 흥미 등을 점검하기 위해 연말평가 실시
3	4-5	2. 마음을 잇는 소풍	[10국05-04] 개인이나 집단에 따라 특색이 다른 다양한 문헌을 이해하고 문헌이 활동한다.	• 의사소통 방법의 다양성 알고 이해하기 • 대화의 원리에 따라 의사소통하기	주제탐구수업 (교과연계 독서활동)	관찰 동료평가	(관찰)의사소통 과정을 면밀히 관찰하여 평가 (동료평가) 언어예절과 의사소통 방식에 대해서 객관적으로 평가

2 국어과 평가 세부계획

▶ 2023학년도 기존 평가계획 정보공시 내용과 변동 없음.

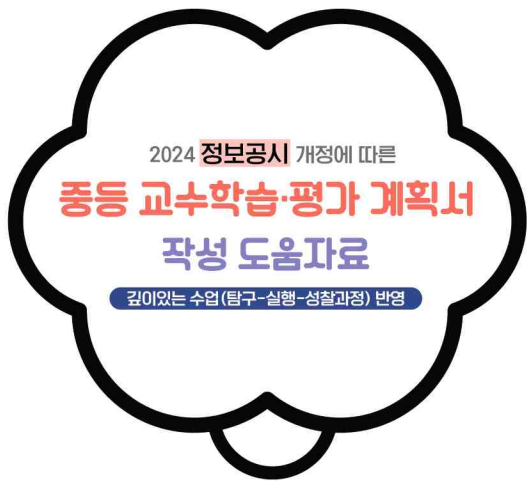
범교과 교육
(필수연계교육)
학교자율과정
수업공개 등등
내용 추가

수업방법 -> 학생의 탐구과정(기능)을 구현하는 수업의 방법 작성



교과별 교수학습 계획서 서식 예시

- | | |
|-----------|--------|
| 가. 국어과 | 나. 수학과 |
| 다. 영어과 | 라. 사회과 |
| 마. 과학과 | 바. 도덕과 |
| 사. 기술·가정과 | 아. 체육과 |
| 자. 음악과 | 라. 미술과 |



중등

국어과

정보공시 개정 교수학습 계획서
표준서식 적용 예시



2024학년도 1학기 (국어)과 교수학습 및 평가 운영 계획

학교명	학년	과목	학기	지도교사
00중	2학년	국어	1학기	000 (인), 000 (인)

1 국어과 교수학습 운영 계획

3월


월	주	단원명	교육과정 성취기준	탐구-실행-성찰 과정			
				탐구과정(기능)	수업방법	평가방법	수업-평가 연계 주요점
3	1~2	1. 경험의 발견과 공감 (1) 난 바보다	[9국05-09] 자신의 가치 있는 경험을 개성적인 발상과 표현으로 형상화 한다.	<ul style="list-style-type: none"> 운율, 반어, 역설, 풍자의 개념 및 표현원리 이해하기 	강의식수업 모둠협력수업 ★학교 폭력 예방 교육	형성평가 (퀴즈)	다양한 예를 통해 표현 원리 탐구하기 (형성평가) 에듀테크를 활용하여 탐구 학습 개념에 대한 개별화 평가
3	2~3	1. 경험의 발견과 공감 (2) 나의 모국어는 침묵	[9국05-09] 자신의 가치 있는 경험을 개성적인 발상과 표현으로 형상화 한다.	<ul style="list-style-type: none"> 자신의 삶에서 발견한 가치 있는 경험을 개성적 발상과 표현으로 형상화하기 	문제해결학습	자기평가 동료평가	가치 있는 경험을 글로 쓸 때 개성적 발상과 표현을 목표로 전개하기 (자기/동료평가) 개성적 발상과 표현에 대한 체크리스트를 통한 성찰
3	4	1. 경험의 발견과 공감	[9국05-09] 자신의 가치 있는 경험을 개성적인 발상과 표현으로 형상화 한다.	<ul style="list-style-type: none"> 자신의 삶에서 발견한 가치 있는 경험을 개성적 발상과 표현으로 형상화하기 	탐구수업	수행평가 연계 (논술형평가) 자기평가	(수행평가) '운율, 반어, 역설, 풍자' 등 핵심 탐구 내용을 반영한 논술형 평가 실시
3	5	1. 경험의 발견과 공감 (3) 공감하며 대화하기	[9국01-02] 상대의 감정에 공감하며 적절하게 반응하는 대화를 나눈다.	<ul style="list-style-type: none"> 적극적 듣기와 소극적 듣기 이해하기 	모둠협력수업 문제해결학습	관찰 자기평가 동료평가	적극적 듣기와 소극적 듣기를 실천하는 대화를 공유하고 피드백하기 (자기/동료평가) 경청과 공감적 반응 태도를 성찰하는 체크리스트 활용

 4월

월	주	단원명	교육과정 성취기준	탐구-실행-성찰 과정			
				탐구과정(기능)	수업방법	평가방법	수업-평가 연계 주안점
5	1	2. 읽고 쓰는 즐거움 (2) 민재의 독서일기	[9국03-07] 생각이나 느낌, 경험을 드러내는 다양한 표현을 활용하여 글을 쓴다.	<ul style="list-style-type: none"> • 속담, 관용 표현, 격언, 창의적인 발상 탐구하기 • 생각이나 느낌, 경험을 적절하면서도 참신하게 표현하기 	주제 관련 글쓰기 고쳐쓰기 (개별, 모둠의 글 피드백 과정)	수행평가연계 (프로세스 폴리오 평가)	(수행평가) 다양한 표현을 활용하여 글을 쓰는 핵심 탐구 내용을 반영한 평가 실시
5	2~3	3. 소통하는 우리 (1) 핵심이 드러나는 발표	[9국01-08] 핵심 정보가 잘 드러나도록 내용을 구성하여 발표한다. [9국01-11] 매체 자료의 효과를 판단하며 듣는다.	<ul style="list-style-type: none"> • 핵심적인 정보를 선별하기 • 통일성 있게 구성하기 • 청중을 고려하여 발표하기 • 매체 자료의 효과 평가하기 	프로젝트 중심 수업	구술평가	탐구과정이 반영되도록 수업 과정에서 피드백 실시 (구술평가) 탐구과정이 반영된 발표 평가 발표 과정의 직접적 평가는 지양
5	4~5	3. 소통하는 우리 (2) 한글의 창제 원리와 특성	[9국04-08] 한글의 창제 원리를 이해한다.	<ul style="list-style-type: none"> • 자음(초성, 종성)과 모음(중성)의 창제 원리 분석하기 	탐구학습	형성평가 (퀴즈 및 게임)	창제 원리에 대한 탐구 과정 중심 수업 (형성평가) 에듀테크를 활용하여 탐구 학습 개념에 대한 개별화 평가

 **5월**

월	주	단원명	교육과정 성취기준	탐구-실행-성찰 과정			
				탐구과정(기능)	수업방법	평가방법	수업-평가 연계 주요점
5	1	2. 읽고 쓰는 즐거움 (2) 민재의 독서일기	[9국03-07] 생각이나 느낌, 경험을 드러내는 다양한 표현을 활용하여 글을 쓴다.	<ul style="list-style-type: none"> • 속담, 관용 표현, 격언, 창의적인 발상 탐구하기 • 생각이나 느낌, 경험을 적절하면서도 참신하게 표현하기 	주제 관련 글쓰기 고쳐쓰기 (개별, 모둠의 글 피드백 과정)	수행평가 연계 (프로세스 폴리오 평가)	(수행평가) 다양한 표현을 활용하여 글을 쓰는 핵심 탐구 내용을 반영한 평가 실시
5	2~3	3. 소통하는 우리 (1) 핵심이 드러나는 발표	[9국01-08] 핵심 정보가 잘 드러나도록 내용을 구성하여 발표한다. [9국01-11] 매체 자료의 효과를 판단하며 듣는다.	<ul style="list-style-type: none"> • 핵심적인 정보를 선별하기 • 통일성 있게 구성하기 • 청중을 고려하여 발표하기 • 매체 자료의 효과 평가하기 	프로젝트 중심 수업	구술평가	탐구과정이 반영되도록 수업 과정에서 피드백 실시 (구술평가) 탐구과정이 반영된 발표 평가 발표 과정의 지엽적 평가는 지양
5	4~5	3. 소통하는 우리 (2) 한글의 창제 원리와 특성	[9국04-08] 한글의 창제 원리를 이해한다.	<ul style="list-style-type: none"> • 자음(초성, 중성)과 모음(중성)의 창제 원리 분석하기 	탐구학습	형성평가 (퀴즈 및 게임)	창제 원리에 대한 탐구 과정 중심 수업 (형성평가) 에듀테크를 활용하여 탐구 학습 개념에 대한 개별화 평가

 6월

월	주	단원명	교육과정 성취기준	탐구-실행-성찰 과정			
				탐구과정(기능)	수업방법	평가방법	수업-평가 연계 주요점
6	1	3. (2) 한글의 창제 원리와 특성	[9국04-08] 한글의 창제 원리를 이해한다.	<ul style="list-style-type: none"> 한글과 다른 문자 비교하기 	탐구학습 토의·토론하기	관찰평가	구체적 근거를 들어 토론하기 (관찰평가) 토론의 타당성 평가
6	2~3	4. 세상을 보는 눈 (1) 귀뚜라미	[9국05-04] 작품에서 보는 이나 말하는 이의 관점에 주목하여 작품을 수용한다.	<ul style="list-style-type: none"> 관점의 개념, 특성, 사례 탐구하기 작품에 드러난 보는 이나 말하는 이의 특성 탐구하기 	모둠협력수업	형성평가 (퀴즈 및 게임) 수행평가 연계 (논술형평가)	관점과 시점에 따라 의미와 분위기 등이 달라짐을 구체적 작품으로 탐구하기 (형성평가) 에듀테크를 활용하여 탐구 학습 개념에 대한 개별화 평가 (수행평가) 보는 이나 말하는 이의 특성 탐구가 중점이 되는 평가
6	4~5	4. 세상을 보는 눈 (2) 동백꽃			협동학습	퀴즈 및 게임	에듀테크를 활용한 평가

 7월

월	주	단원명	교육과정 성취기준	탐구-실행-성찰 과정			
				탐구과정(기능)	수업방법	평가방법	수업-평가 연계 주요점
7	1~2	4. 세상을 보는 눈 (2) 동백꽃	[9국05-04] 작품에서 보는 이나 말하는 이의 관점에 주목하여 작품을 수용한다.	<ul style="list-style-type: none"> 보는 이나 말하는 이의 관점이 작품의 의미와 분위기 형성에 미친 효과에 유의하며 작품 감상하기 	모둠협력수업	동료평가	다양한 자료(글, 영화, 드라마 등)로 탐구 내용 적용하기 (동료평가) 작품의 보는 이와 말하는 이의 탐구 내용을 동료 피드백으로 성찰하기
7	3	교육과정 재구성 융합	[9국03-07] 생각이나 느낌, 경험을 드러내는 다양한 표현을 활용하여 글을 쓴다. [9국05-09] 자신의 가치 있는 경험을 개성적인 발상과 표현으로 형상화 한다.	<ul style="list-style-type: none"> 운율, 반어, 역설, 풍자 이해하기 	프로젝트 중심 수업 (창작프로젝트)	자기평가 동료평가	(자기/동료평가) 1학기의 탐구과정을 반영한 창작 프로젝트를 통해 성장과 성찰을 확인

2 국어과 평가 운영 계획

- ▶ 기존 평가계획 정보공시 내용과 변동 없음

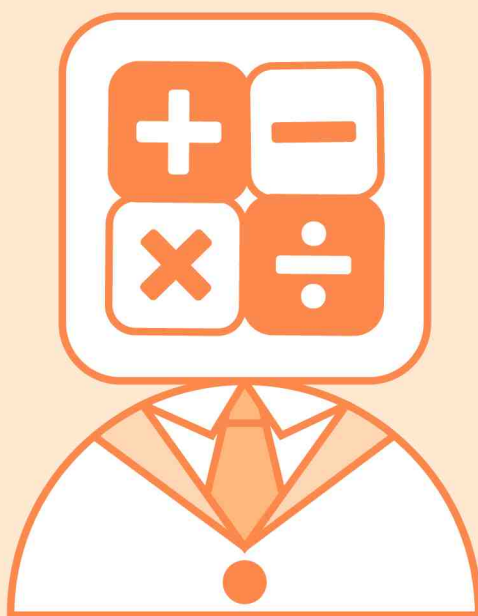
[지침] 평가계획(지필수행평가)

- 평가영역, 요소, 방법, 횟수, 기준 등의 항목을 포함하여 작성

중등

수학과

정보공시 개정 교수학습 계획서
표준서식 적용 예시



2024학년도 1학기 (수학)과 교수학습 및 평가 운영 계획

학교명	학년	과목	학기	지도교사
○○중	1학년	수학	1학기	○○○(인), ○○○(인)

1 수학과 교수학습 운영 계획

월	주	단원명	교육과정 성취기준	탐구-실행-성찰 과정			
				탐구과정(기능)	수업방법	평가방법	수업-평가 연계 주요점
3	1~3	I. 수와 연산 1. 소인수 분해	[9수01-01] 소인수분해의 뜻을 알고, 자연수를 소인수 분해 할 수 있다.	<ul style="list-style-type: none"> 소수와 합성수의 뜻을 알고 자연수를 소인수분해 하기 소인수분해를 이용하여 최대공약수, 최소공배수 구하기 최대공약수, 최소공배수를 활용한 실생활 문제 해결 하기 	설명식 교수 놀이 및 게임학습	관찰평가 게임	소수를 찾는 놀이 및 게임학습을 통해 소수의 뜻 알기 (관찰평가) 문제를 해결하는 과정과 의사소통 과정 평가
3	4	2. 정수와 유리수	[9수01-03] 양수와 음수, 정수와 유리수의 개념을 이해한다.	<ul style="list-style-type: none"> 양수와 음수, 정수와 유리수의 개념 설명 하기 실생활에서 사용되는 음수의 의미 설명 하기 	수학사 활용 토의토론학습 ★ 교통안전교육	퀴즈 동료평가	실생활에서 사용되는 음수를 통해 음수의 필요성 확인 (동료평가) 의사소통 과정에서 음수와 양수의 개념이 명확한지 평가
3	5	2. 정수와 유리수	[9수01-04] 정수와 유리수의 대소 관계를 판단할 수 있다.	<ul style="list-style-type: none"> 절댓값의 뜻 알기 수직선과 절댓값을 이용하여 정수와 유리수의 대소 관계 판단하기 부등호를 사용하여 수의 대소 관계 나타 내기 	탐구학습	관찰평가 구술평가	다양한 방법으로 수의 대소 관계 판단 (구술평가) 수의 대소 관계를 수학적 용어를 사용하여 설명하기

월	주	단원명	교육과정 성취기준	탐구-실행-성찰 과정			
				탐구과정(기능)	수업방법	평가방법	수업-평가 연계 주안점
4	6~7	2. 정수와 유리수	[9수01-05] 정수와 유리수의 사칙계산의 원리를 이해하고, 그 계산을 할 수 있다.	<ul style="list-style-type: none"> 정수와 유리수의 사칙계산의 원리 설명하기 정수와 유리수의 사칙계산 과정과 결과 설명하기 	수학적모델링 놀이 및 게임학습	형성평가 게임	사칙계산의 원리를 이해하고 계산 능력 신장을 위한 게임 활동 전개 (형성평가) 수의 사칙계산의 원리를 알고 덧셈, 뺄셈, 곱셈, 나눗셈, 혼합계산에 관한 형성평가 실시
4	8	II. 문자와 식 1. 문자의 사용과 식의 값	[9수02-01] 다양한 상황을 문자를 사용한 식으로 나타낼 수 있다. [9수02-02] 식의 값을 구할 수 있다.	<ul style="list-style-type: none"> 다양한 상황을 문자를 사용한 식으로 나타내기 곱셈, 나눗셈 기호 생략 규칙 탐구하기 식을 간단히 하고 식의 값 구하기 	토의·토론 학습 탐구학습	관찰평가	문자와 수, 문자와 일상 언어의 공통점과 차이점 탐색 (관찰) 상황을 문자를 사용한 식으로 나타내고 식의 값을 구하는 문제해결과정의 의사소통 관찰
5	9~10	2. 일차식과 수의 곱셈, 나눗셈 3. 일차식의 덧셈과 뺄셈	[9수02-03] 일차식의 덧셈과 뺄셈의 원리를 이해하고, 그 계산을 할 수 있다.	<ul style="list-style-type: none"> 단항식, 다항식, 일차식의 뜻 일차식과 수의 곱셈, 나눗셈 동류항, 일차식의 덧셈과 뺄셈 	협력학습 설명식 교수	퀴즈	수에 대한 사칙연산을 일차식으로 확장 (퀴즈) 일차식과 수의 곱셈, 나눗셈, 일차식의 덧셈, 뺄셈
5	11~12	4. 등식과 방정식	[9수02-04] 방정식과 그 해의 의미를 알고, 등식의 성질을 이해한다.	<ul style="list-style-type: none"> 등식, 방정식의 뜻과 성질 설명하기 등식의 성질을 이용한 방정식 해 구하기 	협력학습 에듀테크활용 탐구학습	자기평가	방정식 필요성 인식 (자기평가) 방정식의 해를 구하는 과정에 대한 이해, 문제해결, 가치인식에 대한 자기 성찰 체크리스트 제공
5	13~14	5. 일차 방정식의 풀이	[9수02-05] 일차방정식을 풀 수 있고, 이를 활용하여 문제를 해결할 수 있다.	<ul style="list-style-type: none"> 이항, 일차방정 식의 뜻 설명하기 간단한 일차방정식의 풀이 괄호, 계수가 소수 또는 분수인 일차 방정식의 풀이 다양한 상황을 일차 방정식으로 나타내고 해 구하기 	수학적 모델링 수확사 활용 놀이 및 게임 학습 ★ 교통안전교육	형성평가 (수행평가 연계)	다양한 방법의 풀이와 구한 해의 적합성, 타당한 근거와 논리적 설명 (형성평가) 일차방정식의 뜻과 풀이, 실생활 활용 문제 해결능력 평가

월	주	단원명	교육과정 성취기준	탐구-실행-성찰 과정			
				탐구과정(기능)	수업방법	평가방법	수업-평가 연계 주요점
6	15 ~16	Ⅲ. 좌표 평면과 그래프 1. 순서쌍과 좌표	[9수03-01] 순서쌍과 좌표를 이해한다.	<ul style="list-style-type: none"> 실생활에서 좌표가 사용되는 예를 찾아 수직선과 좌표평면 위에 표현하기 순서쌍과 사분면 설명하기 	설명식 교수 놀이 및 게임 학습	동료평가	위치를 수직선과 좌표평면 위에 표현 (동료평가) 놀이 및 게임 학습에서 위치를 순서쌍과 사분면으로 설명하기
6	17 ~18	2. 그래프	[9수03-02] 다양한 상황을 그래프로 나타내고, 주어진 그래프를 해석할 수 있다.	<ul style="list-style-type: none"> 다양한 상황을 일상 언어, 표, 그래프, 식으로 나타내기 주어진 그래프 해석하기 	토의·토론 학습 수학적 모델링 에듀테크활용	관찰평가	일상 언어, 표, 그래프, 식으로 상호 변환 활동 (관찰평가) 주어진 상황을 그래프로 나타내기와 해석하기 평가 (에듀테크)
7	19	3. 정비례	[9수03-03] 정비례, 반비례 관계를 이해하고, 그 관계를 표, 식, 그래프로 나타낼 수 있다.	<ul style="list-style-type: none"> 정비례와 반비례 관계가 성립하는 상황이나 관계를 표, 식, 그래프로 나타내기 그래프에서 $y = ax (a \neq 0)$, $y = \frac{a}{x} (a \neq 0)$의 식 표현하기 	협력 학습 탐구 학습 프로젝트 학습 ★학교폭력예방 교육	프로젝트평가 (수행평가 연계)	다양한 상황과 그래프, 표, 식의 상호 변환, 환경 및 기후 변화 등과 관련된 문제 상황 제시로 생태 전환에 관심
7	20 ~21	4. 반비례					(프로젝트평가) 정비례, 반비례 상황을 표, 식, 그래프로 나타내기에 대한 지식 이해, 과정기능, 가차 태도에 대한 평가

2 수학과 평가 운영 계획

▶ 기존 평가계획 정보공시 내용과 변동 없음

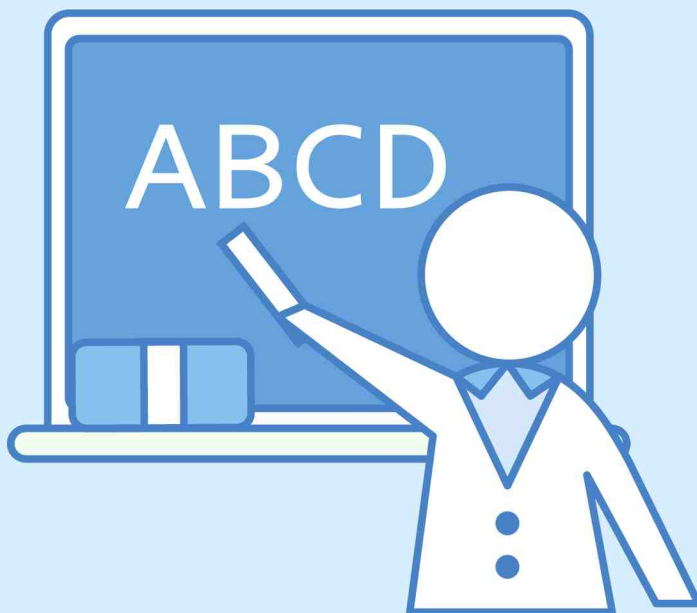
[지침] 평가계획(지필-수행평가)

- 평가영역, 요소, 방법, 횟수, 기준 등의 항목을 포함하여 작성

중등

영어과

정보공시 개정 교수학습 계획서
표준서식 적용 예시



2024학년도 1학기 (영어)과 교수학습 및 평가 운영 계획

학교명	학년	과목	학기	지도교사
00중	2학년	영어	1학기	홍00(인), 홍00(인)

1 영어과 교수학습 운영 계획

3월

월	주	단원명	교육과정 성취기준	탐구-실행-성찰 과정			
				탐구과정(기능)	수업방법	평가방법	수업-평가 연계 주요점
3	1	Lesson1. Show Yourself (Listening & Speaking)	[9영01-02] 일상생활 관련 대상이나 친숙한 일반적 주제에 관한 말이나 대화를 듣고 세부 정보를 파악할 수 있다. [9영02-05] 자신을 소개하는 말을 할 수 있다.	<ul style="list-style-type: none"> 대화 속 인물의 관심사에 대한 세부 정보 파악하기 자신의 관심사를 포함하여 자신을 소개하기 	콘텐츠기반학습 협동학습	관찰평가 동료평가 자기평가	(관찰평가) 학생 간의 상호작용, 적극적 발화 등 관찰 및 기록 (동료평가) 적극적 참여도를 평가
3	2-3	Lesson1. Show Yourself (Reading)	[9영03-02] 일상생활이나 친숙한 일반적 대상이나 주제에 관한 글을 읽고 세부 정보를 파악할 수 있다. [9영03-03] 일상생활이나 친숙한 일반적 주제의 그림, 사진, 또는 도표에 관한 글을 읽고 세부 정보를 파악할 수 있다. [9영03-04] 일상생활이나 친숙한 일반적 주제의 글을 읽고 줄거리, 주제, 요지를 파악할 수 있다. [9영03-06] 일상생활이나 친숙한 일반적 주제의 글을 읽고 필자의 의도나 목적을 추론할 수 있다.	<ul style="list-style-type: none"> 인물의 세부 정보 파악하기 시각자료의 세부 정보 파악하기 글의 줄거리, 주제, 요지 파악하기 글의 목적 추론하기 	협동학습 에듀테크 활용수업 텍스트기반학습 전략기반학습 거꾸로 수업 ★ 아동학대 예방교육	관찰평가 형성평가	(관찰평가) 모둠별 협력 활동에 대한 관찰 및 기록 (형성평가) 평가 결과에 따른 보충 지도 제공
3	4-5	Lesson1. Show Yourself (Language Focus)	[9영04-01] 일상생활에 관한 주변의 대상이나 상황을 묘사하는 문장을 쓸 수 있다. [9영04-02] 일상생활에 관한 자신의 의견이나 감정을 표현하는 문장을 쓸 수 있다.	<ul style="list-style-type: none"> 사람이나 사물 묘사하기 자신의 의견이나 감정을 표현하기 적절한 어휘와 정확한 언어형식 사용하기 	강의식 수업 협동학습 게임활용수업	관찰평가 형성평가 자기평가	(관찰평가) 활동 참여도 관찰 및 기록 (형성평가) 평가 결과에 따른 보충 지도 제공
		Lesson1. Show Yourself (Writing)	[9영04-05] 자신이나 주변 사람, 일상생활에 관해 짧고 간단한 글을 쓸 수 있다.	<ul style="list-style-type: none"> 자신의 의견을 주장하는 짧은 글쓰기 	주제탐구학습 토의토론학습 문제해결학습	관찰평가 동료평가 자기평가	(동료평가) 자신의 의견과 그것의 이유를 잘 표현하였는지 피드백 (자기평가) 자신의 글쓰기 과정을 성찰하는 체크리스트 제공으로 자기평가

🔍 4월 1주 ~ 5월 2주

월	주	단원명	교육과정 성취기준	탐구-실행-성찰 과정			
				탐구과정(기능)	수업방법	평가방법	수업-평가 연계 주요점
4	1	Lesson2. School Life (Listening & Speaking)	[9영01-04] 일상생활이나 친숙한 일반적 주제에 관한 말이나 대화를 듣고 줄거리, 주제, 요지를 파악할 수 있다. [9영02-02] 일상생활에 관한 자신의 의견이나 감정을 표현할 수 있다.	<ul style="list-style-type: none"> 학교 생활에 대한 대화를 듣고 줄거리, 주제, 요지를 파악하기 자신의 의견이나 감정 표현하기 	콘텐츠기반학습 협동학습 ★ 학교폭력 예방교육	관찰평가 동료평가 자기평가	(관찰평가) 학생 간의 상호작용, 적극적 발화 등 관찰 및 기록 (동료평가) 대화의 요지를 파악하여 자신의 의견이나 감정을 적절히 표현하는지 평가
4	2-3	Lesson2. School Life (Reading)	[9영03-01] 문장을 의미 단위로 끊어 읽으면서 의미를 파악할 수 있다. [9영03-02] 일상생활이나 친숙한 일반적 대상이나 주제에 관한 글을 읽고 세부 정보를 파악할 수 있다. [9영03-05] 일상생활이나 친숙한 일반적 주제의 글을 읽고 필자의 심정이나 태도를 추론할 수 있다. [9영03-09] 일상생활이나 친숙한 일반적 주제의 글을 읽고 문맥을 통해 낱말, 어구 또는 문장의 함축적 의미를 추론할 수 있다.	<ul style="list-style-type: none"> 긴 문장을 끊어 읽으며 의미 파악하기 인물, 사건의 세부 정보 파악하기 글을 읽고 심정이나 태도 추론하기 문맥으로 낱말, 어구, 문장의 함축적 의미 추론하기 	협동학습 디지털리터러시 학습 텍스트기반학습 거꾸로 수업	관찰평가 형성평가	(관찰평가) 모둠별 협력 활동에 대한 관찰 및 기록 (형성평가) 평가 결과에 따른 보충 지도 제공
4	4	Lesson2. School Life (Language Focus)	[9영04-01] 일상생활에 관한 주변의 대상이나 상황을 묘사하는 문장을 쓸 수 있다. [9영04-04] 개인 생활의 경험이나 계획에 대해 문장을 쓸 수 있다.	<ul style="list-style-type: none"> 사람이나 사물 묘사하기 학교생활의 경험이나 계획 설명하기 적절한 어휘와 정확한 언어 형식 사용하기 	강의식 수업 협동학습 게임활용수업	관찰평가 형성평가 자기평가	(관찰평가) 참여도와 이해도 관찰 및 기록 (형성평가) 평가 결과에 따른 보충 지도 제공
5	1-2	Lesson2. School Life (Writing & Presentation)	[9영02-02] 일상생활에 관한 자신의 의견이나 감정을 표현할 수 있다. [9영02-03] 일상생활에 관한 그림, 사진, 또는 도표에 대해 설명할 수 있다. [9영04-05] 자신이나 주변 사람, 일상생활에 관해 짧고 간단한 글을 쓸 수 있다.	<ul style="list-style-type: none"> 그림이나 사진 설명하기 자신의 의견 주장하기 학교생활에 관한 짧은 글쓰기 적절한 어휘와 언어 형식 사용하기 	주제탐구학습 에듀테크 활용수업 교과 간 통합수업 과정중심 쓰기 학습 발표수업	관찰평가 동료평가 자기평가 (수행평가 연계) (말하기)	(관찰평가) 능동적 참여, 수행 정도를 관찰 및 기록 (동료평가) 서로의 대본을 읽기, 발화를 듣고 피드백 (자기평가) 체크리스트를 통한 자기평가

 **5월 3주~6월 1주**

월	주	단원명	교육과정 성취기준	탐구-실행-성찰 과정			
				탐구과정(기능)	수업방법	평가방법	수업-평가 연계 주안점
5	3	Lesson 3. Know the World Better (Listening & Speaking)	[9영01-02] 일상생활이나 친숙한 일반적 주제에 관한 그림, 사진, 또는 도표에 관한 말이나 대화를 듣고 세부 정보를 파악할 수 있다. [9영02-08] 개인 생활에 관한 경험이나 계획에 대해 묻거나 답할 수 있다. [9영02-06] 주변의 사람, 사물에 대해 묻거나 답할 수 있다.	<ul style="list-style-type: none"> • 다양한 세계 문화에 관한 내용 듣고 세부 정보 파악하기 • 흥미로운 문화 경험 및 의미에 대해 묻거나 답하기 • 다른 문화에 대한 세부 정보 묻거나 답하기 	콘텐츠기반학습 모둠협력학습 개별학습 발표수업	진단평가 관찰평가 동료평가 자기평가	(진단평가) 묻고 답하기를 통한 학습수준 진단 후 자기평가 및 동료 평가 실시 (관찰평가) 짝과 묻거나 답하기로 상호 의사소통활동에 대한 교사 관찰 및 기록
5	4~5	Lesson 3. Know the World Better (Reading)	[9영03-01] 문장을 의미 단위로 끊어 읽으면서 의미를 파악할 수 있다. [9영03-02] 일상생활이나 친숙한 일반적 대상이나 주제에 관한 글을 읽고 세부 정보를 파악할 수 있다. [9영03-03] 일상생활이나 친숙한 일반적 주제의 그림, 사진, 또는 도표에 관한 글을 읽고 세부 정보를 파악할 수 있다. [9영03-04] 일상생활이나 친숙한 일반적 주제의 글을 읽고 줄거리, 주제, 요지를 파악할 수 있다. [9영03-06] 일상생활이나 친숙한 일반적 주제의 글을 읽고 필자의 의도나 목적을 추론할 수 있다. [9영03-09] 일상생활이나 친숙한 일반적 주제의 글을 읽고 문맥을 통해 낱말, 어구 또는 문장의 함축적 의미를 추론할 수 있다.	<ul style="list-style-type: none"> • 문장 의미 파악하기 • 한국의 전통 상징물 이미지의 세부정보 파악하기 • 세부정보파악하기 • 글의 줄거리, 주제, 요지 파악하기 • 필자의 의도나 목적 추론하기 • 낱말, 어구 또는 문장의 함축적 의미 추론하기 	강의식 수업 텍스트기반학습 모둠협력수업 에듀테크 활용수업 관찰학습 발표수업 게임활용수업 ★세계시민교육 ★성교육 (양성평등)	관찰평가 형성평가 자기평가	(관찰평가) 활동에 대한 참여도나 정확한 세부 정보 파악하기 관찰 및 기록 (형성평가) 퀴즈로 학습 내용 이해정도 평가 (자기평가) 수업의 활용도로 사용된 시각요소의 세부정보 파악하기
6	1	Lesson 3. Know the World Better (Language Focus) Lesson 3. Know the World Better (Think & Write)	[9영04-03] 일상생활에 관한 그림, 사진, 또는 도표 등을 설명하는 문장을 쓸 수 있다. [9영04-02] 일상생활에 관한 자신의 의견이나 감정을 표현하는 문장을 쓸 수 있다. [9영04-04] 개인 생활의 경험이나 계획에 대해 문장을 쓸 수 있다. [9영04-01] 일상생활에 관한 주변의 대상이나 상황을 묘사하는 문장을 쓸 수 있다.	<ul style="list-style-type: none"> • 다른나라의 전통 문화 이미지에 담긴 의미 설명하기 • 정확한 언어 형식 사용하기 • 자신의 전통문화 경험에 관한 의견 작성하기 • 전통문화 상징물 소개 문구 작성하기 	강의식 수업 게임활용수업 모둠협력학습 주제탐구학습	관찰평가 자기평가 동료평가 형성평가	(자기평가, 동료평가) 주제선정 및 자료조사 과정 참여 및 성실성에 관한 자기평가 및 동료 평가 (관찰평가, 형성평가) 게임기반 퀴즈 참여 및 학습내용 이해 정도 파악

🕒 6월 2주 ~ 6월 5주

월	주	단원명	교육과정 성취기준	탐구-실행-성찰 과정			
				탐구과정(기능)	수업방법	평가방법	수업-평가 연계 주안점
6	2~3	Lesson4. Let's be eco-friendly (Let's communicate) (Language Focus) (Think & Write)	[9영02-02] 일상생활에 관한 자신의 의견이나 감정을 표현할 수 있다. [9영02-03] 일상생활에 관한 그림, 사진, 또는 도표에 대해 설명할 수 있다. [9영02-10] 일상생활에 관한 일이나 사건의 원인과 결과에 대해 묻거나 답할 수 있다. [9영04-01] 일상생활에 관한 주변의 대상이나 상황을 묘사하는 문장을 쓸 수 있다. [9영04-02] 일상생활에 관한 자신의 의견이나 감정을 표현하는 문장을 쓸 수 있다.	<ul style="list-style-type: none"> • 환경문제에 관한 감정표현하기 • 환경 문제 해결을 위한 방법에 대해 묻거나 답하기 • 환경포스터 설명하기 • 환경보호를 위한 제안하는 글쓰기 • 적절한 어휘 및 정확한 언어형식 사용하기 	모듬협력학습 에듀테크 활용수업 발표수업 개별학습 주제탐구학습 프로젝트학습 주제통합(생태, 세계문화)수업 ★생태전환 환경교육	관찰평가 동료평가 자기평가 수행평가 연계 (쓰기, 말하기, 논술형 평가)	(관찰평가) 환경문제에 대한 원인과 결과에 대한 의견 표현하기 관찰 및 기록 (관찰평가, 동료평가) 환경포스터 설명하는 과정을 관찰 기록 및 모듬 간 동료평가 (자기평가) 프로젝트 과정에 대한 자기평가
6	4~5	Lesson4. Let's be eco-friendly (Reading)	[9영03-01] 문장을 의미 단위로 끊어 읽으면서 의미를 파악할 수 있다. [9영03-03] 일상생활이나 친숙한 일반적 주제의 그림, 사진, 또는 도표에 관한 글을 읽고 세부 정보를 파악할 수 있다. [9영03-04] 일상생활이나 친숙한 일반적 주제의 글을 읽고 줄거리, 주제, 요지를 파악할 수 있다. [9영03-05] 일상생활이나 친숙한 일반적 주제의 글을 읽고 필자의 심정이나 태도를 추론할 수 있다. [9영03-08] 일상생활이나 친숙한 일반적 주제의 글을 읽고 일이나 사건의 순서, 전후 관계를 추론할 수 있다. [9영03-09] 일상생활이나 친숙한 일반적 주제의 글을 읽고 문맥을 통해 낱말, 어구 또는 문장의 함축적 의미를 추론할 수 있다.	<ul style="list-style-type: none"> • 대화문에 담긴 의미 파악하기 • 식물 재배 방법에 관한 그림의 세부 정보 파악하기 • 글의 줄거리, 주제, 요지 파악하기 • 심정이나 태도 추론하기 • 일이나 사건의 순서, 전후 관계 추론하기 • 문장의 함축적 의미 추론하기 	텍스트기반학습 거꾸로 수업 모듬협력수업 에듀테크 활용수업 개별학습 발표수업	형성평가 자기평가 포트폴리오	(형성평가) 내용이해 점검을 위한 단원평가 개인별 평가로 학생들의 세부내용 파악 점검 (포트폴리오) 생태관련 포트폴리오 쓰기로 식물 관찰일지 작성 누가기록

 **7월**

월	주	단원명	교육과정 성취기준	탐구-실행-성찰 과정			
				탐구과정(기능)	수업방법	평가방법	수업-평가 연계 주안점
7	1~3	교과내 독서 연계	[9영01-04] 일상생활이나 친숙한 일반적 주제에 관한 말이나 대화를 듣고 줄거리, 주제, 요지를 파악할 수 있다. [9영03-03] 일상생활이나 친숙한 일반적 주제의 그림, 사진, 또는 도표에 관한 글을 읽고 세부 정보를 파악할 수 있다. [9영04-02] 일상생활에 관한 자신의 의견이나 감정을 표현하는 문장을 쓸 수 있다. [9영04-05] 자신이나 주변 사람, 일상생활에 관해 짧고 간단한 글을 쓸 수 있다. [9영02-02] 일상생활에 관한 자신의 의견이나 감정을 표현할 수 있다.	<ul style="list-style-type: none"> • 다문화 그림책 동영상에 관한 세부 정보 파악하기 • 세계 문화에 관한 세부정보 파악하기 • 주변사람 배려하는 글쓰기 • 재구성한 내용 발표하기 	주제탐구학습 토의수업 모둠협력학습 에듀테크활용 수업 발표수업	관찰평가 동료평가 자기평가 ★ 학교자율 과정 (독서연계 인성교육)	(관찰평가) 영어 그림책 재구성, 인성 연계한 내용의 스토리 구성 (동료평가,자기평가) 독서연계 진행과정에서의 평가내용 체크리스트로 확인 활동내용은 정의적 영역으로 기록

2 영어과 평가 운영 계획

▶ 기존 평가계획 정보공시 내용과 변동 없음

[지침] 평가계획(지필수행평가)

- 평가영역, 요소, 방법, 횟수, 기준 등의 항목을 포함하여 작성

중등

사회과

정보공시 개정 교수학습 계획서
표준서식 적용 예시



2024학년도 1학기 (사회)과 교수학습 및 평가 운영 계획

학교명	학년	과목	학기	지도교사
00중	3학년	사회	1학기	홍길동(인), 홍길동(인)

1 사회과 교수학습 운영 계획

3월

월	주	단원명	교육과정 성취기준	탐구-실행-성찰 과정			
				탐구과정(기능)	수업방법	평가방법	수업-평가 연계 주요점
3	1	I-1) 인권의 이해	[9사(일사)06-01] 인권 보장의 중요성을 이해하고, 우리나라 헌법에서 보장하고 있는 기본권의 종류, 기본권 제한의 내용과 한계를 탐구한다.	<ul style="list-style-type: none"> 인권의 의미와 우리나라 헌법에서 보장하고 있는 기본권의 종류 분석하기 기본권 제한의 내용과 한계 탐구 후 일상에 적용하기 	강의식 수업 모둠 협력 수업	관찰평가 형성평가 동료평가	(형성평가) 헌법에서 보장하는 기본권과 구체적인 헌법 조항 및 사례 연결 (동료평가) 일상에서 마주하는 기본권 제한의 내용을 모둠별로 발표하고 타당성 평가
3	2	I-2) 인권 침해와 구제 방법	[9사(일사)06-02] 일상 생활에서 인권이 침해되는 사례를 분석하고, 국가 기관에 의한 구제 방법을 조사한다.	<ul style="list-style-type: none"> 일상생활 속 인권 침해 사례 분석하기 국가기관을 통한 인권 침해 구제 방법 조사하기 	모둠 협력 수업 (에듀테크 활용) ★ 범교과 교육 (학교폭력 예방)	관찰평가 자기평가 (에세이평가)	(관찰평가) 조사에 있어서 어려움을 겪는 학생은 없는지 면밀하게 관찰 및 비계 제공 (자기평가) 다양한 인권 침해 사례를 통해 공감 및 억지사지의 자세를 경험하고 이에 대해 글쓰기
3	3	I-3) 근로자의 권리와 노동권 침해의 구제	[9사(일사)06-03] 헌법에 보장된 근로자의 권리를 이해하고, 노동권 침해 사례와 구제 방법을 조사한다.	<ul style="list-style-type: none"> 영상 시청을 통해 침해된 근로자의 권리 추론하기 침해된 근로자의 권리 회복 방법 토론하기 	모둠 협력 수업 토의·토론 수업 ★ 범교과 교육 (직업 안전 의식)	관찰평가 동료평가	(관찰평가) 토의·토론 과정에서 도움이 필요하거나, 과열되어 중재가 필요한 모둠이 없는지 유심히 관찰 (동료평가) 다른 모듬원의 발표에 대해 평가하고 질의
3	4	II-1) 국회의 위상과 역할	[9사(일사)07-01] 입법 기관으로서 국회의 위상을 이해하고, 국회의 주요 조직과 기능을 조사한다.	<ul style="list-style-type: none"> 국회의 위상 및 주요 조직과 기능 조사하기 우리 지역의 국회의원 조사 및 가상 인터뷰 진행하기 	강의식 수업 주제 탐구 수업 (에듀테크 활용)	관찰평가 동료평가 자기평가	(관찰평가) 국회의 기능을 지역 국회의원 가상 인터뷰 질문 및 답변에 적용할 수 있도록 안내 (동료·자기평가) 주제 탐구에 관한 자료 조사 및 인터뷰 참여에 대한 모듬 내 평가

🔍 4월

월	주	단원명	교육과정 성취기준	탐구-실행-성찰 과정			
				탐구과정(기능)	수업방법	평가방법	수업-평가 연계 주요점
4	1	II-1) 국회의 위상과 역할	[9사(일사)07-01] 입법 기관으로서 국회의 위상을 이해하고, 국회의 주요 조직과 기능을 조사한다.	<ul style="list-style-type: none"> 국회의 위상 및 주요 조직과 기능 조사하기 우리 지역의 국회 의원 조사 및 가상 인터뷰 진행하기 	강의식 수업 주제 탐구 수업 (에듀테크 활용)	관찰평가 동료평가 자기평가	(관찰평가) 국회의 기능을 지역 국회의원 가상 인터뷰 질문 및 답변에 적용할 수 있도록 안내 (동료·자기평가) 주제 탐구에 관한 자료 조사 및 인터뷰 참여에 대한 모둠 내 평가
4	1~2	II-2) 대통령과 행정부의 역할	[9사(일사)07-02] 대통 령의 지위와 권한을 이해 하고, 행정부의 주요 조직과 기능을 조사 한다.	<ul style="list-style-type: none"> 대통령의 지위와 권한, 행정부의 주요 조직과 기능 조사하기 역할극 : 국무회의 진행하기 	모둠 협력 수업 역할극 수업 ★법교과 교육 (청렴 교육)	관찰평가 동료평가 (수행평가 연계)	(관찰평가) 역할극 과정을 면밀하게 관찰 하여 평가 및 피드백 제공 (동료평가) 역할극 진행 과정에서의 역할 수행 적절성 체크 리스트 평가
4	2~3	II-3) 법원과 헌법 재판소의 역할	[9사(일사)07-03] 법원의 주요 조직과 기능을 조사하고, 헌법 재판소의 위상과 역할을 분석한다.	<ul style="list-style-type: none"> 법원의 역할 및 사법권의 독립 이해하기 법원의 주요 조직과 기능 조사하기 헌법 재판소의 위상과 역할 분 석하기 	강의식 수업 주제 탐구 수업 (에듀테크 활용)	형성평가 관찰평가	(관찰평가) 주제에 대한 탐구가 끝난 모둠에 대해 추가 학습 자료로 어린이 헌법 교실 누리집 판례 탐구 제공 (형성평가) 단계적 으로 과제를 제공하고 학생들이 자신의 수준에 맞는 과제를 해결하게 하여 자신 감과 자아효능감을 느낄 수 있도록 도움
4	4~5	III-1) 합리적 선택과 경제 체제	[9사(일사)08-01] 경제 활동에서 희소성으로 인한 합리적 선택의 필 요성을 이해하고 기본 적인 경제 문제 해결을 위한 방식으로 경제 체제의 특징을 분석 한다.	<ul style="list-style-type: none"> 경제활동의 종류 탐구하기 경제 문제와 자원의 희소성으로 인한 합리적 선택 이해 하기 경제 체제 토의· 토론하기 	강의식 수업 토의·토론 수업	형성평가 관찰평가 동료평가	(형성평가) 일상 속 경제활동을 생산, 분배, 소비 활동으로 구분하기 (관찰평가) 토의·토론 과정에서 도움이 필요 하거나, 과열되어 중재가 필요한 모둠이 없는지 유심히 관찰

 **5월**

월	주	단원명	교육과정 성취기준	탐구-실행-성찰 과정			
				탐구과정(기능)	수업방법	평가방법	수업-평가 연계 주안점
5	1~2	Ⅲ-2) 기업의 역할과 사회적 책임	[9사(일사)08-02] 자유 시장경제에서 기업의 역할과 사회적 책임을 이해하고, 기업가 정신을 함양할 수 있는 태도를 갖는다.	<ul style="list-style-type: none"> 기업의 역할과 사회적 책임 및 기업가 정신을 다하고 있는 우리나라 기업 사례 조사하기 	모둠 협력 수업 주제 탐구 수업 (에듀테크 활용)	관찰평가 동료평가 자기평가	(읽기자료) 기업의 사회적 책임에 대한 뉴스 기사 및 활동지 제공 (동료·자기 평가) 기업가 정신의 태도 함양에 대해 스스로 성찰하고, 탐구 주제에 대한 모둠별 발표에 대해 체크리스트 평가
5	2~4	Ⅲ-3) 바람직한 금융 생활	[9사(일사)08-03] 일생 동안 이루어지는 경제생활을 조사하고, 경제적으로 지속 가능한 생활을 위한 금융 생활(자산 관리, 신용 관리)의 중요성을 이해한다.	<ul style="list-style-type: none"> 생애주기별 경제 생활 및 자산, 신용 관리의 중요성 탐구하기 자산 관리 관련 분석 결과를 종합하여 추론하기 	강의식 수업 실험·실습 수업 (모의 투자 수업)	관찰평가 동료평가	(관찰평가) 단순히 게임이 아닌 실제 자산 관리 실험·실습으로 생각하도록 관찰하고 안내 (동료·자기 평가) 자신과 동료의 투자 방식 및 수익에 대해 성찰할 수 있는 체크리스트 제공
5	5	Ⅳ-1) 시장의 의미와 종류	[9사(일사)09-01] 시장의 의미와 종류를 이해하고, 다양한 시장의 예를 조사한다.	<ul style="list-style-type: none"> 자신이 경험한 시장의 모습과 사례 조사하기 	주제 탐구 수업 (에듀테크 활용)	관찰평가 동료평가	(관찰평가) 자료의 수집에 있어서 어려움을 겪는 학생은 없는지 면밀하게 관찰 및 비계 제공

🔍 6월

월	주	단원명	교육과정 성취기준	탐구-실행-성찰 과정			
				탐구과정(기능)	수업방법	평가방법	수업-평가 연계 주안점
6	1~2	IV-2) 수요-공급과 시장 가격의 결정	[9사(일사)09-02] 수요 법칙과 공급 법칙을 이해하고, 이를 토대로 시장 가격이 결정되는 원리를 도출한다.	<ul style="list-style-type: none"> 수요와 공급에 따른 시장 가격 결정 원리 도출하기 	강의식 수업 문제해결학습	형성평가 자기평가	(형성평가) 단계적으로 과제를 제공하고 학생들이 자신의 수준에 맞는 과제를 해결하게 하여 자신감과 자아효능감을 느낄 수 있도록 도움
6	2~3	IV-3) 시장 가격의 변동	[9사(일사)09-03] 상품 가격 이외에 수요와 공급을 변화시키는 요인을 이해하고, 이에 따른 시장 가격의 변동 과정을 분석한다.	<ul style="list-style-type: none"> 수요와 공급에 미치는 요인을 분석하기 	NIE 수업 에듀테크 활용 수업	관찰평가 동료평가 자기평가	(동료·자기평가) 모둠별로 조사하는 활동에서 교사는 체크리스트 관찰법으로 학생의 협력적 태도를 평가하고, 학생들은 자기평가와 동료평가로 스스로 책임과 협력의 정도를 파악
6	3~4	V-1) 국내 총생산과 경제 성장	[9사(일사)10-01] 국민 경제 지표로서 국내 총생산의 의미를 이해하고, 국내 총생산의 증가가 우리 생활에 미치는 영향을 설명한다.	<ul style="list-style-type: none"> 국내총생산의 의미와 영향 이해하기 국내 총생산의 한계를 자신의 경험을 들어 제시하기 	강의식 수업	형성평가 자기평가 (에세이 평가)	(형성평가) 단계적으로 과제를 제공하고 학생들이 자신의 수준에 맞는 과제를 해결하게 하여 자신감과 자아효능감을 느낄 수 있도록 도움 (자기평가) 자신이 경험한 내용을 수업 내용과 연결 지어 글쓰기
6	4~5	V-2) 물가 상승과 실업	[9사(일사)10-02] 물가 상승과 실업이 국민 생활에 미치는 영향을 이해하고, 이를 해결하기 위한 방안을 제시한다.	<ul style="list-style-type: none"> 물가 변동과 실업의 구체적인 사례 조사하기 물가 변동과 실업이 우리 생활에 미치는 영향을 통계 자료를 통해 분석하기 	강의식 수업 모둠 협력 수업	관찰평가 동료평가	(동료평가) 조사 과정을 서로 비교하면서 능동적으로 사례를 조사하고 있는지 관찰

 **7월**

월	주	단원명	교육과정 성취기준	탐구-실행-성찰 과정			
				탐구과정(기능)	수업방법	평가방법	수업-평가 연계 주요점
7	1	V-3) 국제 거래와 환율	[9사(일사)10-03] 국제 거래의 필요성을 이해하고, 이러한 교역 과정에서 환율이 결정되는 원리를 이해한다.	<ul style="list-style-type: none"> 국제 거래의 필요성과 환율의 원리 분석하기 환율 변동 요인 조사하여 핵심 질문 완성하기 	강의식수업 에듀테크 활용 수업	논술평가 (수행평가 연계)	(논술평가) 태블릿을 활용하여 환율 변동 요인이 포함된 기사를 찾고, 기사를 요약한 내용을 바탕으로 명확하고 논리적인 구조의 핵심 질문을 완성하도록 안내
7	2~3	인구 문제에 따른 직업의 변화와 진로탐색	[9사(지리)07-03] 우리나라를 포함한 선진국과 개발도상국의 인구 문제를 비교하여 분석하고, 그 원인과 대책을 논의한다.	<ul style="list-style-type: none"> 저출산·고령화에 따른 직업의 변화를 비판적으로 평가하고 합리적인 대안 마련하기 	주제 탐구 수업 (에듀테크 활용) 모둠 협력 수업	관찰평가 동료평가 자기평가 ★자율교육과정 (진로 탐색)	(관찰평가) 조사에 있어서 어려움을 겪는 학생은 없는지 면밀하게 관찰 및 비계 제공 (동료평가) 서로의 진로에 대한 응원 코멘트 작성 (피드백) 수업 주제와 연계한 진로 탐색 활동지를 작성하게 하여 개별 피드백을 제공하고, 사라지는 직업과 신생 직업에 대한 타당성을 스스로 평가하게 안내

2 사회과 평가 운영 계획

▶ 기존 평가계획 정보공시 내용과 변동 없음

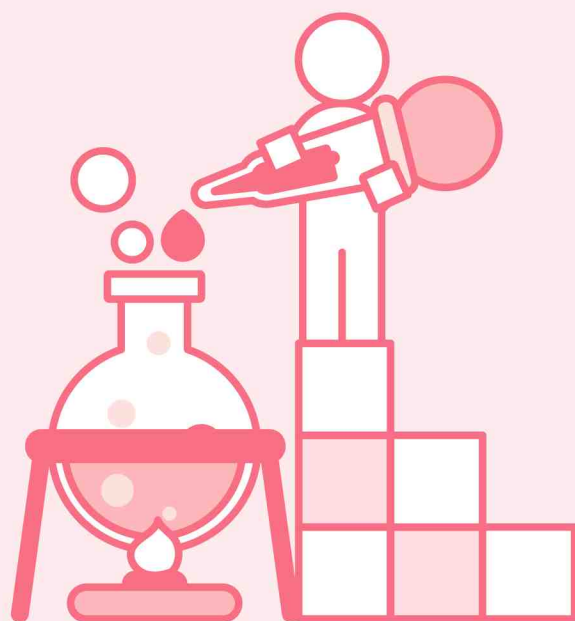
[지침] 평가계획(지필·수행평가)

- 평가영역, 요소, 방법, 횟수, 기준 등의 항목을 포함하여 작성

중등

과학과

정보공시 개정 교수학습 계획서
표준서식 적용 예시



2024학년도 1학기 (과학)과 교수학습 및 평가 운영 계획

학교명	학년	과목	학기	지도교사
00중	1학년	과학	1학기	이00(인), 김00(인)

1 과학과 교수학습 운영 계획

3월

월	주	단원명	교육과정 성취기준	탐구-실행-성찰 과정			
				탐구과정(기능)	수업방법	평가방법	수업-평가 연계 주안점
3	1~2	II. 여러 가지 힘	[9과02-01] 무게가 중력의 크기임을 알고, 질량과 무게를 구별할 수 있다.	<ul style="list-style-type: none"> 무게가 중력의 크기임을 설명하기 질량과 무게를 구별하기 중력이 작용하는 사례 조사하기 	개별탐구수업 강의식수업	구술평가 자기평가	(구술평가) 개별탐구 자료를 발표형태로 재구성한 후 구술할 수 있는 역량 평가 (자기평가) 구술 과정을 통해 질량과 무게에 대한 이해도 스스로 점검
	3	II. 여러 가지 힘	[9과02-02] 일상생활에서 물체의 탄성을 이용하는 예를 조사하고, 그 예를 통하여 탄성력의 특징을 설명할 수 있다.	<ul style="list-style-type: none"> 탄성을 이용한 사례 조사하기 탄성력의 특징 설명하기 	개별탐구수업 개별발표수업	관찰 체크 리스트 형성평가	(관찰) 생활 속 사례를 통해 탄성력의 특징을 추론하는 역량 평가 (체크리스트) 적극적 참여 정도 및 성취 여부 스스로 점검 (형성평가) 질량, 무게, 탄성력의 이해도 점검
	4	II. 여러 가지 힘	[9과02-03] 물체의 운동을 방해하는 원인으로 마찰력을 알고, 빗면 실험을 통해 마찰력의 크기를 정성적으로 비교할 수 있다.	<ul style="list-style-type: none"> 마찰력을 이용한 사례 조사하기 마찰력의 특징 설명하기 마찰력의 크기를 정성적으로 비교하기 	모둠탐구수업 모둠발표수업 강의식수업 ★실험실습 안전교육	의사소통 역량평가 협업능력 평가	(의사소통역량평가) 마찰력의 크기를 비교할 수 있는 설득력있는 근거 제시 여부 점검 (협업능력평가) 모둠 탐구 활동에 협력적으로 기여한 정도 평가
	5	II. 여러 가지 힘	[9과02-04] 기체나 액체 속에 있는 물체에 부력이 작용함을 알고 용수철저울을 사용하여 부력의 크기를 측정할 수 있다.	<ul style="list-style-type: none"> 부력이 작용하는 사례 조사하기 부력의 특징 설명하기 부력의 크기 측정하기 	모둠탐구수업 질의응답 활동 수업 강의식수업 ★재난안전 교육	실험평가 문제해결 평가 형성평가	(실험평가) 부력의 크기를 측정할 수 있는 탐구 과정 평가 (문제해결평가) 유의미한 질문 제시 및 해결 과정 평가 (형성평가) 마찰력, 부력의 이해도 점검

🔍 4월

월	주	단원명	교육과정 성취기준	탐구-실행-성찰 과정			
				탐구과정(기능)	수업방법	평가방법	수업-평가 연계 주요점
4	1	II. 여러 가지 힘	[9과02-01] 무게가 중력의 크기임을 알고, 질량과 무게를 구별할 수 있다.	<ul style="list-style-type: none"> • 여러 가지 힘을 일상생활 속에 적용하기 • 힘이 작용하면 물체에 어떤 변화가 생기는지 탐구하기 • 여러 가지 힘의 특징 추론하기 	프로젝트수업 힘을 이용한 놀이기구 제작 (수행평가 연계)	창의성평가 토의토론평가 논술평가 관찰 (능동적 참여 여부) 총괄평가	(창의성평가) 힘의 원리가 적용된 놀이기구의 창의적 아이디어 평가
	2	II. 여러 가지 힘	[9과02-02] 일상생활에서 물체의 탄성을 이용하는 예를 조사하고, 그 예를 통하여 탄성력의 특징을 설명할 수 있다. [9과02-03] 물체의 운동을 방해하는 원인으로써 마찰력을 알고, 빗면 실험을 통해 마찰력의 크기를 정성적으로 비교할 수 있다.				(토의토론평가) 생활속 안전을 위해 필요한 힘에 대한 토론과정 평가
	3	II. 여러 가지 힘	[9과02-04] 기체나 액체 속에 있는 물체에 부력이 작용함을 알고 용수철저울을 사용하여 부력의 크기를 측정할 수 있다.				(논술평가) 세월호 사건의 원인 및 재발 방지 방안에 대한 의견 개진
	4~5	III. 생물의 다양성	[9과03-01] 생물의 다양성을 이해하고, 변이의 관점에서 환경과 생물다양성의 관계를 설명할 수 있다.				(관찰) 적극적으로 과제 수행에 임하는 정도 점검
							(총괄평가) 여러 가지 힘의 특징에 대한 피드백 활동
							(구술평가) 개별탐구 자료를 발표형태로 재구성한 후 구술할 수 있는 역량 평가
					개별탐구수업 강의식수업 ★환경교육	구술평가 형성평가	(형성평가) 변이의 의미, 생물다양성이 변이의 관점으로 설명 가능성 점검하기

 **5월**

월	주	단원명	교육과정 성취기준	탐구-실행-성찰 과정			
				탐구과정(기능)	수업방법	평가방법	수업-평가 연계 주안점
5	1~2	Ⅲ. 생물의 다양성	[9과03-02] 생물 종의 개념과 분류 체계를 이해하고 생물을 체계 수준에서 분류할 수 있다.	<ul style="list-style-type: none"> • 생물을 분류하는 목적과 방법 이해하고 분류의 의미 알아보기 • 생물 종의 개념과 분류 체계 설명하기 • 생물을 계 수준으로 분류하기 	강의식수업 개별탐구수업 개별발표수업	구술평가 관찰 형성평가	(구술평가) 생물의 분류하는 이유에 대해 발표할 수 있는 역량 평가 (관찰) 생물을 계 수준으로 분류하는 역량 평가 (형성평가) 생물을 분류하는 목적과 방법, 종의 개념과 분류 체계 설명 가능 점검하기
	3	Ⅲ. 생물의 다양성	[9과03-03] 생물다양성 보전의 필요성을 이해하고, 생물다양성 유지를 위한 활동 사례를 조사하여 발표할 수 있다.	<ul style="list-style-type: none"> • 생물다양성 보전의 필요성 이해하기 • 생물다양성 유지를 위한 활동 사례 조사 및 발표하기 	에듀테크를 활용한 프로젝트수업1 활동사례 조사하기 (수행평가 연계) 모둠탐구수업 모둠발표수업 강의식수업	창의성평가 토의토론평가 관찰 (능동적 참여 및 의사소통)	(창의성평가) 생물 다양성 유지를 위한 활동 자료 제작 구성의 창의적 아이디어 평가 (토의토론평가) 생물 다양성 유지 사례의 긍정적 효과와 한계 점에 대한 토의토론 과정평가 (관찰) 능동적 참여 및 주제에 대한 발표를 통한 의사소통 역량 관찰
	4~5	Ⅲ. 생물의 다양성	[9과03-03] 생물다양성 보전의 필요성을 이해하고, 생물다양성 유지를 위한 활동 사례를 조사하여 발표할 수 있다.	<ul style="list-style-type: none"> • 생물다양성 보전을 위한 우리의 실천 방안을 제안하는 홍보물 제작하기 	에듀테크를 활용한 프로젝트수업2 모둠별 홍보물 제작하기 (수행평가 연계) 생물다양성의 날 기념 홍보활동	창의성평가 토의토론평가 관찰 (능동적 참여) 논술평가	(창의성평가) 생물 다양성 보전을 위한 홍보물의 창의적 아이디어 평가 (토의토론평가) 생물 다양성 보전 실천 방안에 대한 토의토론 평가 (관찰) 수행 과정에 능동적 참여 여부 관찰 (논술평가) 환경에 대한 딜레마적 상황에 대한 논리적 자기 생각 평가

6월

월	주	단원명	교육과정 성취기준	탐구-실행-성찰 과정			
				탐구과정(기능)	수업방법	평가방법	수업-평가 연계 주요점
6	1~2	IV. 기체의 성질	[9과04-01] 기체의 확산과 증발 현상을 관찰하여 입자가 운동하고 있음을 알고, 이를 입자 모형으로 표현할 수 있다.	<ul style="list-style-type: none"> 증발과 확산 현상을 입자 모형으로 표현하기 기체의 압력 및 온도와 부피 관계를 입자 모형으로 해석하기 기체의 압력 및 온도와 부피 관계를 추론할 수 있는 사례 조사 및 탐구하기 	프로젝트수업 기체의 신비전 운영 (수행평가 연계)	창의성평가 면담 실험평가 동료평가	(창의성평가) 기체의 성질을 적용한 창의적 체험활동 평가 (면담) 기체의 신비전 활동을 통해 알게 된 사실 인터뷰 (실험평가) 실험과정 및 결과를 기체의 성질로 연결지어 해석 (동료평가) 체험 활동 속 동료의 수행 과정을 관찰하면서 스스로 성찰하여 피드백
	3		[9과04-03] 기체의 압력과 부피의 관계를 입자 모형으로 해석하고, 이와 관련된 실생활의 예를 찾을 수 있다.				
	4	IV. 기체의 성질	[9과04-01] 기체의 확산과 증발 현상을 관찰하여 입자가 운동하고 있음을 알고, 이를 입자 모형으로 표현할 수 있다. [9과04-02] 기체의 압력을 입자의 운동으로 설명할 수 있다.	<ul style="list-style-type: none"> 기체의 신비전에서 탐구한 증발과 확산 활동 오개념 점검하기 증발과 확산 현상을 입자 모형으로 표현하기 기체의 압력을 입자 운동으로 설명하기 	개별심화수업 강의식수업 ★재난안전교육	구술평가 토의토론 평가	(구술평가) 입자 모형으로 증발과 확산현상 설명 (토의토론평가) 기체의 압력을 이용한 재난 안전사고예방 방안에 대한 토론
5	IV. 기체의 성질	[9과04-03] 기체의 압력과 부피의 관계를 입자 모형으로 해석하고, 이와 관련된 실생활의 예를 찾을 수 있다.	<ul style="list-style-type: none"> 기체의 신비전에서 탐구한 기체의 압력과 부피 관계 활동 오개념 점검하기 기체의 압력과 부피의 관계를 입자 모형으로 해석하기 	개별심화수업 강의식수업	의사소통 역량평가 형성평가	(의사소통역량평가) 기체의 압력과 부피의 관계를 논리적으로 전달 (형성평가) 기체의 증발과 확산, 기체의 압력과 부피의 관계, 기체의 온도와 부피의 관계에 대한 이해도 점검	

 **7월**

월	주	단원명	교육과정 성취기준	탐구-실행-성찰 과정			
				탐구과정(기능)	수업방법	평가방법	수업-평가 연계 주요점
7	1	IV. 기체의 성질	[9과04-03] 기체의 압력과 부피의 관계를 입자 모형으로 해석하고, 이와 관련된 실생활의 예를 찾을 수 있다.	<ul style="list-style-type: none"> 기체의 압력과 부피의 관계와 관련된 생활 속 사례 탐구하기 	학습자주도수업 발표수업	관찰 (능동적 참여 여부 및 자기주도성 정도)	(관찰) 모둠 활동 관찰을 통한 자기 주도성 및 적극적인 참여 여부 평가
	2	IV. 기체의 성질	[9과04-04] 기체의 온도와 부피의 관계를 입자 모형으로 해석하고, 이와 관련된 실생활의 예를 찾을 수 있다.	<ul style="list-style-type: none"> 기체의 신비전에서 탐구한 기체의 온도와 부피 관계 활동 오개념 점검하기 기체의 온도와 부피의 관계를 입자 모형으로 해석하기 	개별심화수업 강의식수업	의사소통 역량평가 형성평가	(의사소통역량평가) 기체의 압력과 부피의 관계를 논리적으로 전달 (형성평가) 기체의 온도와 부피의 관계에 대한 이해도 점검
	3	IV. 기체의 성질	[9과04-04] 기체의 온도와 부피의 관계를 입자 모형으로 해석하고, 이와 관련된 실생활의 예를 찾을 수 있다.	<ul style="list-style-type: none"> 기체의 온도와 부피의 관계와 관련된 생활 속 사례 탐구하기 	학습자주도수업 발표수업	자기평가 총괄평가	(자기평가) 탐구결과 발표 후 알게된 점을 동료들과 공유하면서 성찰 (총괄평가) 기체의 증발과 확산, 기체의 압력과 부피의 관계, 기체의 온도와 부피의 관계에 대한 이해도 점검

2 과학과 평가 운영 계획

▶ 기존 평가계획 정보공시 내용과 변동 없음

[지침] 평가계획(지필·수행평가)

- 평가영역, 요소, 방법, 횟수, 기준 등의 항목을 포함하여 작성

중등

도덕과

정보공시 개정 교수학습 계획서
표준서식 적용 예시



2024학년도 1학기 (도덕)과 교수학습 및 평가 운영 계획

학교명	학년	과목	학기	지도교사
00중	2학년	도덕	1학기	000(인), 000(인)

1 도덕과 교수학습 운영 계획

3월


월	주	단원명	교육과정 성취기준	탐구-실행-성찰 과정			
				탐구과정(기능)	수업방법	평가방법	수업-평가 연계 주요점
3	2	I. 1. 1. 정보화 시대에 발생하는 도덕 문제에는 무엇이 있을까?	[9도02-05] 정보화 시대에 요구되는 도덕적 자세와 책임의 도덕적 근거와 이유를 제시하고, 타인 존중의 태도를 통해 다양한 방식으로 의사소통할 수 있다.	<ul style="list-style-type: none"> 가상공간과 현실의 연속성과 불연속성 분별하기 정보화 사회의 도덕 문제 분석하기 	강의식수업 모둠토의수업	형성(서술) 평가	(형성평가) 가상세계와 현실과의 관계를 바탕으로 정보화 사회의 도덕 문제에 대해 토의하고 의견을 공유한 후 자기 생각을 정리한 서술형 평가
3	3	I. 1. 2. 정보화 시대에 도덕적 책임이 필요한 이유는 무엇일까?		<ul style="list-style-type: none"> 가상공간에서의 바람직한 관계 모색하기 정보화 사회의 도덕 문제의 원인을 분석하고 책임 탐구하기 	주제탐구수업 모둠토의수업	관찰평가 자기평가 동료평가	(관찰평가) 모둠토의 수업에 얼마나 적극적으로 참여하고 협력하는가를 관찰하여 평가 (자기평가, 동료평가) 모둠수업 후 자기평가와 동료평가를 위한 체크리스트 제공
3	4	I. 1. 3. 정보 통신 매체를 올바르게 사용하기 위해 어떤 태도가 필요할까?		<ul style="list-style-type: none"> 가상공간에서 일어나는 도덕 문제의 해결 방안을 탐구하기 디지털 문해력 함양 방안을 성찰하고 탐구하기 	문제해결학습 모둠협력수업 ★민주시민교육	논술형평가 (수행평가 연계) 평가 후 피드백 제공	(논술형평가) 정보통신 매체를 올바르게 사용하기 위한 방안과 태도를 성찰하고, 올바른 인식을 함양하기 위한 논술형 평가
3	5	I. 2. 1. 갈등은 왜 발생하는가?		<ul style="list-style-type: none"> 갈등의 다양한 사례를 조사하고, 갈등을 유목화하여 분류하기 다양한 갈등의 원인을 분석하기 	강의식수업 주제탐구수업 모둠협력수업	관찰평가 형성(서술) 평가	(관찰평가) 갈등의 사례와 종류를 조사하고 분석하는 과정을 면밀히 관찰하여 평가 (형성평가) 그림책 '싸움에 관한 위대한 책(문학동네)'을 읽고 토의 후 자기 생각을 정리하는 글쓰기

🔍 4월

월	주	단원명	교육과정 성취기준	탐구-실행-성찰 과정			
				탐구과정(기능)	수업방법	평가방법	수업-평가 연계 주안점
4	1	I. 2. 2. 갈등을 평화적으로 해결해야 하는 이유는 무엇일까?	[9도02-06] 다양한 갈등 상황에서 평화적 해결의 중요성을 이해하고, 평화적으로 갈등을 해결할 수 있는 실천 방법을 탐구하고 제시할 수 있다.	<ul style="list-style-type: none"> 일상에서 갈등이 깊어지는 사례 조사하기 갈등 해결의 다양한 방안을 조사하여 비교·분석하기 	프로젝트수업 주제탐구수업 모둠협력수업 ★학생인권교육	관찰평가 자기평가	(관찰평가) 모둠별 협력 과정과 참여 정도를 관찰하여 평가 (자기평가) 일상생활 속 갈등을 성찰하여 간단히 자기 생각 쓰기
4	2			<ul style="list-style-type: none"> 평화적으로 갈등을 해결해야 할 이유와 필요성을 탐구하고 성찰하기 갈등의 평화적 해결 사례를 탐구하고 해결 방안 정리하기 		관찰평가 결과물 평가 (수행평가 연계)	(관찰평가) 관련 자료를 조사하는 과정에서 성실성과 모둠원과의 협력 태도를 관찰하여 평가 (결과물 평가) 학생 탐구 결과물 평가 - 내용의 적절성, 구체성, 풍부한 자료 제시, 해결 방안의 적절성, 조사내용의 맥락성 등을 종합적으로 평가
4	3~4	I. 2. 3. 평화적 갈등 해결을 위한 구체적인 방법은 무엇일까?	[9도02-07] 폭력의 결과를 상상해 보고 그 속에 내재한 비도덕성을 지적할 수 있고, 일상 생활에서 일어나는 폭력 상황에 민감하게 반응하고 대처하는 능력을 가질 수 있다.	<ul style="list-style-type: none"> 갈등의 평화적 해결 방안을 프레젠테이션으로 제작하여 발표하기 - 갈등 사례와 갈등의 평화적 해결 방안 제안하기 - 타인과 공감하며 소통하는 방안 제시하기 - 열린 마음으로 갈등 해결에 참여하는 방안 제시하기 	프로젝트수업 문제해결학습 모둠협력수업 ★노동인권교육	결과물 평가 구술평가 자기평가 동료평가 (수행평가 연계) 평가 후 결과물 피드백	(결과물 평가) 프레젠테이션 결과물 평가 (구술평가) 프레젠테이션 발표 과정 평가 (자기평가, 동료평가) 프로젝트수업 후 자기평가와 동료평가를 위한 평가지와 체크리스트 제공 (피드백) 프레젠테이션 제작에서 갈등 사례와 해결 방안이 구체적이고 타당성이 있게 제시되었는지, 내용이 서로 긴밀하게 연결되어 주장하고자 하는 내용이 맥락을 가지고 전달되었는지 등을 확인하여 피드백 제공
4	5	I. 3. 1. 폭력은 왜 비도덕적인가?		<ul style="list-style-type: none"> 일상생활 속 폭력의 사례 조사하기 폭력의 결과 예측하기 폭력의 비도덕성 제시하기 	강의식수업 짝토의수업 ★가정폭력 예방교육	관찰평가 구술평가	(관찰평가) 그림책 '울음소리(웅진)'를 읽고 질문을 만들어 토의하는 과정을 관찰하여 평가 (구술평가) 조사한 자료를 포스트잇에 적어 공유하고 발표하는 과정을 평가

 **5월**

월	주	단원명	교육과정 성취기준	탐구-실행-성찰 과정				
				탐구과정(기능)	수업방법	평가방법	수업-평가 연계 주안점	
5	1	I. 3. 1. 폭력은 왜 비도덕적인가?	[9도02-07] 폭력의 결과를 상상해 보고 그 속에 내재한 비도덕성을 지적할 수 있고, 일상 생활에서 일어나는 폭력 상황에 민감하게 반응하고 대처하는 능력을 가질 수 있다.	<ul style="list-style-type: none"> 일상생활 속 폭력의 사례 조사하기 폭력의 결과 예측하기 폭력의 비도덕성 제시하기 	강의식수업 짝토의수업 ★성폭력 예방교육	관찰평가 구술평가	(관찰평가) 그림책 '울음소리(웅진)'를 읽고 질문을 만들어 토의하는 과정을 관찰하여 평가 (구술평가) 조사한 자료를 포스트잇에 적어 공유하고 발표하는 과정을 평가	
5	1~2	I. 3. 2. 일상에서 일어나는 폭력의 종류에는 어떤 것들이 있을까?		<ul style="list-style-type: none"> 다양한 폭력의 종류와 사례를 조사하고 비교·분석하기 폭력의 원인과 문제점을 조사하고 제시하기 	주제탐구수업 모둠협력수업 ★성폭력 예방교육	관찰평가 형성평가	(관찰평가) 관련 자료를 조사하고 탐구하는 과정을 관찰하여 평가 (형성평가) 폭력의 원인과 문제점에 관한 자기 생각 글쓰기	
5	2~3	I. 3. 3. 폭력에 어떻게 대처할까?		<ul style="list-style-type: none"> 폭력 상황에서 비폭력적으로 문제를 해결한 상황을 조사하고 분석하기 폭력 상황을 예방하기 위한 개인과 사회의 노력을 조사하고 제시하기 폭력에 대처하는 다양한 방안 도출하기 	주제탐구수업 문제해결학습 ★폭력예방 및 신변보호교육	논술형평가 (수행평가 연계) 평가 후 피드백 제공	(논술형평가) 폭력의 문제점과 폭력을 예방하고 대처할 수 있는 방안에 관한 논술형 평가 (피드백) 폭력을 예방하고 대처한 사례를 적절하게 제시하고, 이를 바탕으로 폭력 예방과 대처 방안을 타당하게 제시하고 있는지를 확인하여 피드백 제공	
5	4	II. 1. 1. 어떤 국가가 정의로운 국가일까?		[9도03-04] 정의로운 국가의 조건을 이해하고 시민이 갖추어야 할 자질이 무엇인지 탐구 하는 과정을 통해, 준법 의식을 길러 공동체의 일원으로서 책임감 있게 행동할 수 있다.	<ul style="list-style-type: none"> 정의가 실현되는 사회를 상상하고 정의의 원칙을 탐구하기 국가의 필요성과 역할에 따라 국가의 기원에 관해 의견 나누기 	강의식 수업 토의·토론수업	형성평가 관찰평가	(형성평가) 정의로운 국가의 조건을 명확하게 이해하고 있는지 지식 점검 위주의 평가 (관찰평가) 국가의 기원에 대한 자신의 생각을 토의·토론 규칙에 맞게 발표하는지 태도를 관찰하여 평가
5	5	II. 1. 2. 시민이 갖추어야 할 자질은 무엇일까?			<ul style="list-style-type: none"> 국가의 역할, 시민의 권리와 의무에 관해 추론하기 시민으로서 갖추어야 할 바람직한 자질이 무엇인지 고민하고 실천 의지 다지기 	주제탐구수업 짝토의수업	자기평가 동료평가	(자기평가) 국가의 역할에 대한 자신의 생각, 바람직한 시민의 모습과 자신의 시민으로서의 모습 등을 진솔하게 평가한 자기 보고서를 평가 (동료평가) 시민으로서 갖추어야 할 바람직한 모습에 대한 짝 토의의 과정을 기록한 동료 평가지를 평가

 6월

월	주	단원명	교육과정 성취기준	탐구-실행-성찰 과정			
				탐구과정(기능)	수업방법	평가방법	수업-평가 연계 주안점
6	1	Ⅱ. 1. 3. 법을 지키면 공익이 증진될 수 있을까?	[9도03-04] 정의로운 국가의 조건을 이해하고 시민이 갖추어야 할 자질이 무엇인지 탐구 하는 과정을 통해, 준법 의식을 길러 공동체의 일원으로서 책임감 있게 행동할 수 있다.	<ul style="list-style-type: none"> • 준법의 중요성에 대하여 논의하기 • 준법이 공익을 지켜주지 못하는 상황에 시민으로서 해야 할 행동 고민하기 	모둠협력수업 주제탐구수업	형성평가 구술평가 결과물 평가	(형성평가) 준법이 갖는 도덕적 가치를 잘 이해하고 있는지 지식 점검 평가 (구술평가) 준법이 공익을 지켜주지 못하는 상황, 시민불복종 등 준법과 정의의 관계에 대한 구술 발표 결과를 평가 (결과물 평가) 준법과 정의의 관계를 주제로 한 모둠별 탐구 결과물에 대한 정성적 평가
6	2						
6	3-4	Ⅱ. 2. 1. 왜 정의로운 사회를 추구하는가?	[9도-03-05] 정의로운 사회가 도덕적 공동체와 인간다운 삶을 보장하기 위한 기반이 된다는 점을 이해하고, 공정한 경쟁을 저해하는 부패 행위를 예방하는 마음가짐을 길러 보편적 관점에서 정의 실현을 위한 참여적 태도를 가질 수 있다.	<ul style="list-style-type: none"> • 정의의 의미를 사례와 함께 심층 탐구하기 • 사회 정의가 실현되기 위한 조건에 대하여 논하고, 우리 주변은 사회 정의가 실현 중인지 지식을 적용하기 	프로젝트수업 (개별)	논술형평가 (수행평가 연계) 평가 후 피드백 제공	(논술형 평가) 정의의 의미와 사회 정의가 잘 확립된 국가에 대한 개별 탐구 결과와 자신의 생각에 대한 논술형 평가

 **7월**

월	주	단원명	교육과정 성취기준	탐구-실행-성찰 과정			
				탐구과정(기능)	수업방법	평가방법	수업-평가 연계 주안점
7	1-2	II. 2. 2. 공정한 경쟁이 이루어지기 위한 조건은 무엇인가?	[9도-03-05] 정의로운 사회가 도덕적 공동체와 인간다운 삶을 보장하기 위한 기반이 된다는 점을 이해하고, 공정한 경쟁을 저해하는 부패 행위를 예방하는 마음가짐을 길러 보편적 관점에서 정의 실현을 위한 참여적 태도를 가질 수 있다.	<ul style="list-style-type: none"> 공정한 경쟁을 위한 기회의 동등성, 과정의 공정성, 결과의 정당성에 대해 논의하기 자신이 생각하는 공정한 경쟁의 모습 제시하기 	강의식 수업 글쓰기 수업	형성평가 결과물 평가	(형성평가) 공정한 경쟁의 세 가지 조건을 잘 이해하고 있는지 지식 점검 위주의 평가 (구술평가) 자신이 생각하는 공정한 경쟁의 모습에 대한 의견을 제시한 결과물을 평가
7	3	II. 2. 3. 부패는 왜 발생하며, 그것을 어떻게 예방할 수 있을까?	[9도-03-05] 정의로운 사회가 도덕적 공동체와 인간다운 삶을 보장하기 위한 기반이 된다는 점을 이해하고, 공정한 경쟁을 저해하는 부패 행위를 예방하는 마음가짐을 길러 보편적 관점에서 정의 실현을 위한 참여적 태도를 가질 수 있다.	<ul style="list-style-type: none"> 부패와 청렴의 개념을 예시와 함께 비교·분석하여 발표하기 부패를 예방하고 청렴한 사회를 만들기 위한 개인의 노력을 프레젠테이션으로 만들어 발표하기 	모둠협력수업 프로젝트수업 (협력)	자기평가 동료평가 구술평가 결과물 평가	(자기평가) 부패와 청렴에 대한 일련의 프로젝트 과정에서의 느낀 점, 자신이 수행한 역할 등에 대한 자기성찰 보고서 평가 (동료평가) 함께 과제를 수행한 모둠원의 역할 수행 과정에 대한 체크리스트 평가 (구술평가, 결과물 평가) 일련의 부패와 청렴 프로젝트에 대한 모둠의 결과물에 대한 구술 발표 평가 및 최종 결과물 평가

2 도덕과 평가 운영 계획

▶ 기존 평가계획 정보공시 내용과 변동 없음

[지침] 평가계획(지필·수행평가)

- 평가영역, 요소, 방법, 횟수, 기준 등의 항목을 포함하여 작성

중등

기술·가정과

정보공시 개정 교수학습 계획서
표준서식 적용 예시



2024학년도 1학기 (기술·가정)과 교수학습 및 평가 운영 계획

학교명	학년	과목	학기	지도교사
00중	3학년	기술가정	1학기	홍길동(인), 홍길동(인)

1 기술·가정과 교수학습 운영 계획

3월

월	주	단원명	교육과정 성취기준	탐구-실행-성찰 과정			
				탐구과정(기능)	수업방법	평가방법	수업-평가 연계 주요점
3	1~2	1. 변화하는 가족과 건강가정	[9기가01-04] 사회 변화에 따른 가족의 구조와 기능의 변화를 이해하고, 건강 가정을 위한 가족 구성원의 역할을 탐색하여 실천한다.	<ul style="list-style-type: none"> 가족 기능의 변화를 조사하고 발표하기 다양한 가족의 형태를 이해하고, 건강한 가족생활 유지 방안에 대해 이야기하기 	강의식수업 토의토론수업	관찰 동료평가 발표	(관찰평가) 디지털 디바이스를 활용하여 뉴스, 기사, 영상자료 조사하고 출처 기록하기
3	2~3	2. 가족관계	[9기가01-05] 다양한 가족 관계의 유형과 특징을 파악하고, 양성 평등하고 세대 간의 민주적인 가족 관계를 형성하는 방안을 탐색하여 실천한다.	<ul style="list-style-type: none"> 다양한 가족 관계의 특징 이해하기 우리 가족의 가족 관계 점검하기 민주적이고 양성 평등한 가족 관계 실천 방안 마련하기 	모둠협력수업 ★ 범교과학습 주제 양성평등	동료평가 토의토론	(자기평가) 우리 가족의 관계를 점검하기 위해 체크리스트 제공
3	3~4	3. 가족의 의사소통과 갈등 관리	[9기가01-06] 가족 관계에서 발생하는 갈등의 원인과 배경을 분석하고, 효과적인 의사소통을 통해 가족 간의 갈등 해결 방안을 탐색하여 실천한다.	<ul style="list-style-type: none"> 의사소통의 의미와 중요성 이해하기 가족 간의 효과적인 의사소통 방법 익히기 가족 간의 효과적인 의사소통 방법 쇼츠 영상 만들기 	프로젝트수업 ★ 학교자율과제 (디지털시민교육)	실습	(퀴즈) 효과적인 의사소통 방법(이론)을 실시간 퀴즈앱으로 점검하기 (실습) 효과적인 의사소통 방법을 영상으로 제작하여 공유하고 실천하기
3	4~5			<ul style="list-style-type: none"> 가족 갈등의 발생 배경과 다양한 원인 찾아보기(웹기반 마인드맵 활동) 가족 갈등의 해결 방법 찾아보기 바람직한 갈등 해결 과정 제시하기 	모둠협력수업 프로젝트수업 ★ 학교자율과제 (디지털시민교육)	논술평가 (수행평가 연계)	(관찰) 모둠별로 피그마 앱을 활용하여 마인드맵을 모둠원과 협력하여 작성하는지 관찰함. (논술평가) 가족 관계에서 발생하는 갈등의 원인과 배경을 분석하고, 가족 간의 갈등 해결 방안을 구체적으로 제시하는지 평가

🔍 4월

월	주	단원명	교육과정 성취기준	탐구-실행-성찰 과정			
				탐구과정(기능)	수업방법	평가방법	수업-평가 연계 주요점
4	1~2	01 수송 기술 시스템	[9기가04-10] 수송 기술 시스템의 각 단계별 세부 요소를 이해하고 수송 기술의 특징과 발달과정을 설명한다.	<ul style="list-style-type: none"> 수송 기술 시스템의 각 단계별 세부 요소 이해하기 수송 기술의 발달 과정 탐색하기 미래 수송 기술의 발전 방향 전망하기 	강의식수업 토의토론수업 (교과연계 독서활동)	퀴즈 관찰평가	(퀴즈)퀴즈 앱으로 수송기술 시스템의 각 단계별로 세부 요소를 이해실시간 피드백 제공
4	2~3		[9기가04-11] 수송 수단의 안전한 이용 방법을 알고, 사고 원인과 예방 및 대처 방법을 조사하고 실천한다.	<ul style="list-style-type: none"> 수송 수단 사고의 유형별 원인 조사하기 자전거, 자동차, 기차, 선박, 항공기 사고의 예방과 대처 방안 탐색하기 	프로젝트수업 ★범교과학습주제안전교육 ★학교자율과제(디지털시민교육)	실습 동료평가	(실습) 수송수단별로 사고 예방과대처 방안을 캔바를 활용하여 포스터로 제작하기
4	3~4	02 수송 기술 문제 해결	<ul style="list-style-type: none"> 수송 기술의 혁신적인 발전 문제 조사하기 수송 기술의 발전에 따라 발생하는 수송 기술 문제 탐색하기 	모둠협력수업 ★수업공개	관찰평가 동료평가	(관찰평가) 수송기술 문제를 모둠별로 탐색하여 결과물을 패들렛에 공유하고 발표 (동료평가) 패들렛에 좋아요를 눌러 평가	
4	4~5		[9기가04-12] 수송 기술과 관련된 문제를 이해하고, 해결책을 창의적으로 탐색하고 실현하며 평가한다.	<ul style="list-style-type: none"> 시기반 자율주행 자동차 원리 이해하기 엔트리 활용 방법 익히기 햄스터 로봇을 활용하여 자율주행 자동차 시스템 엔트리로 설계하기 완성된 프로그래밍 평가하기 	모둠협력수업 프로젝트수업	관찰평가 실습 (수행평가 연계)	(관찰평가) 모둠별로 협력하여 미션을 수행하는지 관찰하기 (실습) 햄스터 로봇에 AI 인식 카메라를 설치하여 주행 경로에 따라 엔트리로 프로그래밍

 **5월**

월	주	단원명	교육과정 성취기준	탐구-실행-성찰 과정			
				탐구과정(기능)	수업방법	평가방법	수업-평가 연계 주요점
5	1~2	01 식사의 계획과 선택 1. 가족의 식사 구성	[9기가02-01] 청소년기 영양의 중요성을 이해하고, 청소년기 식생활 문제를 인식하여 자신의 식행동을 평가한다.	<ul style="list-style-type: none"> • 한국인 영양소 섭취 기준 이해 하기 • 식사 구성안 이해 하기 • 식사 구성안을 활용하여 자신의 식사를 평가하기 	식품 구성 자전거 모형 만들기 실습 ★ 생활안전 영양식생활 교육	1인 1회 분량 식품 카드로 식단 평가 형성평가	(KWL 전략) 알고 있는 것, 알고 싶은 것, 새롭게 알게 된 것을 적어 진단 및 형성 평가가 되도록 지도
5	3	01 식사의 계획과 선택 2. 가족의 건강한 식단	[9기가02-02] 영양 섭취 기준과 식사 구성안을 고려하여 균형 잡힌 식사를 계획하고, 가족의 요구를 분석하여 식사를 선택한 후 평가한다.	<ul style="list-style-type: none"> • 식단을 작성할 때 고려할 점 이해 하기 • 가족의 요구를 분석하고 식사 구성안을 활용하여 가족 식사를 계획 하고 평가하기 • 건강한 외식 선택 하기 	질문을 통한 탐구중심수업 식사 구성안 작성 실습	활동 보고서 논술형 평가 (수행평가 연계)	(AAR사이클) 좋은 식사에 대한 탐구질문을 통해 영양에 대한 영속적 이해에 도달할 수 있도록 예측-실행-성찰 과정이 순환되도록 피대백 제공
5	4	02 주생활 문화와 주거 공간 활용 1. 주생활 문화의 변화	[9기가02-05] 주거 가치관의 변화를 이해하고, 다양한 생활양식을 고려하여 이웃과 더불어 살아가는 주생활 문화를 실천한다.	<ul style="list-style-type: none"> • 주거의 의미 변화 이해하기 • 주거 공간별 기능 변화 알기 • 주택 형태의 다양화 알기 • 다양한 생활 양식, 이웃과 더불어 살아가는 주생활 문화 실천하기 	학교 공간 혁신 프로젝트 ★ 학년 주제 통합 교과 융복합 프로젝트	사용자 중심 학교 공간 제안 포트폴리오 평가 (수행평가 연계)	(공간주권) 공간을 민주적인 관점으로 분석하여 학생중심 공간이 구현될 수 있도록 제안서 작성 (대토론회) 교육 공동체 대토론회를 통해 학생의 제안 사항이 실제 공간으로 구현되도록 반영
5	5	02 주생활 문화와 주거 공간 활용 2. 주거 공간의 구성과 활용	[9기가02-06] 효율적인 주거 공간 구성 방안을 탐색하여, 가족생활에 적합한 주거 공간 구성에 활용한다.	<ul style="list-style-type: none"> • 주거 공간 계획 하기 • 주거 공간의 효율적 활용 방안을 이해 하고 실천하기 		3 D 입체공간 설계 에듀테크 활용 평가 (수행평가 연계)	(에듀테크 활용) 제안서를 평면도로 그리고 이를 컴퓨터 앱으로 입체설계해 봄으로써 건축에 대한 일련의 설계 과정을 경험하도록 설계

🔍 6월

월	주	단원명	교육과정 성취기준	탐구-실행-성찰 과정			
				탐구과정(기능)	수업방법	평가방법	수업-평가 연계 주요점
6	1	02 미디어와 이동 통신 1. 미디어와 이동통신의 이해	[9기가04-15] 정보 기술 시스템의 각 단계별 세부 요소를 이해하고 정보의 통신 과정을 구체적으로 설명한다.	<ul style="list-style-type: none"> • 미디어와 이동 통신의 개념 이해하기 • 미디어와 이동 통신의 종류와 특징 탐색하기 	지그소 모형을 활용한 학생 맞춤형 수업	경기형SI코스웨어 하이러닝 활용 에듀테크 평가	(디딤학습) 성취 동기가 낮은 학생들을 대상으로 기본 개념을 습득할 기회 제공 (도전학습) 성취 수준이 높은 학생을 대상으로 난이도가 높은 조사 과제 제시
6	2	02 미디어와 이동 통신 2. 미디어와 이동 통신의 활용	[9기가04-16] 정보 통신기술의 특성, 발달 과정을 이해하고, 현대 정보통신기술의 특징을 설명한다.	<ul style="list-style-type: none"> • 미디어와 이동 통신 활용 분야 탐색하기 • 미디어와 이동 통신 기기 활용하고 체험하기 <ul style="list-style-type: none"> - NFC 기능 활용하기 - 클라우드 컴퓨팅 체험하기 - 앱을 활용한 증강 현실 만들기 	탐구중심수업	포트폴리오 평가	(질문하기) 현재 삶의 문제를 발견할 수 있는 탐구 질문으로 프로젝트를 시작할 수 있도록 구안하기
6	3	03 통신 기술 문제 해결 1. 정보 통신 기술 문제의 이해	[9기가04-17] 다양한 통신 매체의 종류와 특징을 이해하고 활용한다.	<ul style="list-style-type: none"> • 정보 통신 기술 관련 문제 탐색하기 	미디어의 두 얼굴 토의토론 수업 ★ 사이버안전_인터넷·스마트 폰 과의존 예방교육	체크리스트 진단평가 협력적 토의과정 동료평가 토의토론 구술 평가	(자기평가) 스마트폰 사용에 대한 체크리스트를 활용하여 자기 습관을 점검 (동료평가) 과의존을 예방하는 방법을 토의토론을 통해 협력적으로 모색하도록 지도
6	4	03 통신 기술 문제 해결 2. 정보통신 기술 문제 해결 활동	[9기가04-18] 정보 통신 기술과 관련된 문제를 이해하고, 해결책을 창의적으로 탐색하고 실현하며 평가한다.	<ul style="list-style-type: none"> • 커뮤니티 매핑 관련 문제를 확인하고 해결책을 창의적으로 탐색하여 실현하며 평가하기 	공공데이터 분석을 통한 체인지메이커 활동 ★ 범교과주제_생태전환교육 ★ 학년 주제 통합 교과 융복합 프로젝트	통계로 분석하는 우리지역 커뮤니티 매핑 활동 보고서 평가	(에듀테크 활용) 리빙 박스 앱을 통해 지역 문제에 대한 공동체 지도 제작 (학습자 주도성) 데이터 기반 정책 제안으로 학생 주도성 향상

 **7월**

월	주	단원명	교육과정 성취기준	탐구-실행-성찰 과정			
				탐구과정(기능)	수업방법	평가방법	수업-평가 연계 주안점
7	1	04 식품의 선택과 안전한 조리 1. 조리 식품의 선택과 보관	[9기가02-10] 가족의 건강과 환경을 고려한 식품 선택의 중요성을 이해하고, 식품을 안전하게 관리하고 보관하는 방법을 탐색하여 실생활에 활용한다.	<ul style="list-style-type: none"> 건강과 환경을 고려한 식품 선택의 중요성 이해하기 신선하고 안전한 자연식품 선택하기 안전한 가공식품 선택하기 식품의 안전한 보관과 관리 방법 이해하기 	친환경 식생활 프로젝트 수업 지역교육과정을 통한 실천중심 수업 ★학교자유시간 연계(학교장 개설과목)	소감문 작성 논술형 평가 자기평가 정의적 평가	(지역연계) 지역에 너지회수시설 견학을 통해 음식물 쓰레기 문제를 인지 (내면화) 친환경 식생활을 급식 잔반줄이기와 학교 텃밭가꾸기 활동을 통해 실천하고 보람을 느껴 내면화 할 수 있도록 피드백
7	2~3	04 식품의 선택과 안전한 조리 2. 가족 식사의 계획과 조리	[9기가02-11] 가족 구성원의 요구, 영양적 균형을 고려한 한 끼 식사를 계획하고, 위생과 안전을 고려하여 조리한 후 평가한다.	<ul style="list-style-type: none"> 식사 계획할 때 고려할 점 이해하기 위생과 안전을 고려하여 가족의 한 끼 식사 조리하기 식사 평가하기 	조리실습 체험중심수업	관찰평가 교사평가 동료평가	(안전지도) 실습 시 주방도구를 위생적이고 안전하게 다루도록 사전교육 철저

2 기술·가정과 평가 운영 계획

▶ 기존 평가계획 정보공시 내용과 변동 없음

[지침] 평가계획(지필·수행평가)

- 평가영역, 요소, 방법, 횟수, 기준 등의 항목을 포함하여 작성

중등

체육과

정보공시 개정 교수학습 계획서
표준서식 적용 예시



2024학년도 1학기 (체육)과 교수학습 및 평가 운영 계획

학교명	학년	과목	학기	지도교사
00중	1학년	체육	1학기	홍길동(인), 홍길동(인)

1 체육과 교수학습 운영 계획

월	주	단원명	교육과정 성취기준	탐구-실행-성찰 과정			
				탐구과정(기능)	수업방법	평가방법	수업-평가 연계 주요점
3	1~2	IV. 표현	[9체04-02] 스포츠 표현의 동작과 원리를 이해하고 심미적으로 표현한다.	<ul style="list-style-type: none"> 스포츠 표현의 가치 알아보기 스포츠 표현의 동작과 적용 원리 이해하고 동작 익히기 	강의식 수업	관찰 자기평가	(자기평가) 영상 촬영을 통해 자신의 동작을 비교 분석하면서 능동적인 관찰
	3~4	01. 스포츠 표현		<ul style="list-style-type: none"> 제시된 동작의 특성을 이해하고 수행하기 제시된 동작을 적용한 수행 과제 표현하기 	모둠 협력 수업	실기평가-태권무 (수행평가 연계)	(수행평가) 태권무 동작 수행평가
4	1~2	IV. 표현	[9체04-03] 스포츠 표현의 특성과 원리가 반영된 작품 또는 활동을 구성하고 발표하며, 작품에 나타난 표현 요소와 방법을 감상하고 평가한다.	<ul style="list-style-type: none"> 창작체조 활동의 주제, 동작, 작품 구성하기 모둠원과 작품을 구성하며 의사소통 실천 및 타인 이해하기 	모둠 협력 수업	관찰 동료평가	(관찰) 1인 2가지 창작 체조 동작 창작 과정을 서로 비교하면서 능동적으로 관찰 (동료평가) 1인 2가지 창작 체조 동작을 동료 피드백 제공
				<ul style="list-style-type: none"> 창작체조 작품 구성 및 동작 구체화하기 (영상기기 활용) 창작체조 동작 릴레이 챌린지 실시하기 교사 피드백을 통한 작품 점검하기 	강의식 수업 모둠 협력 수업	영상평가-창작 체조 릴레이 챌린지 (수행평가 연계)	(교사 피드백) 모둠 창작 체조 10가지 동작을 교사로부터 피드백 (수행평가) 창작 체조 릴레이 챌린지 수행평가-영상파일 제출
	3~4	01. 스포츠 표현		<ul style="list-style-type: none"> 창작체조 작품 발표 및 감상하기(영상기기 활용) 모둠별 창작체조 작품 감상 내용 공유하기 	프로젝트 수업	실기평가-창작 체조발표 (수행평가 연계) 동료평가	(수행평가) 창작 체조 10가지 동작 발표 (동료평가) 작품 감상 내용을 공유하여 결과 피드백 제공

월	주	단원명	교육과정 성취기준	탐구-실행-성찰 과정			
				탐구과정(기능)	수업방법	평가방법	수업-평가 연계 주안점
5	1~2	V. 안전 03. 여가 스포츠 안전	[9체05-03] 응급 상황 이나 안전사고 발생 시, 해결 방법과 절차를 올바르게 판단하고 적용한다.	<ul style="list-style-type: none"> • 응급상황에서의 의사결정력 기르기 • 올바른 심폐소생술 실천하기 	강의식 수업 ★안전교육연계	자기평가	(자기평가) 심폐 소생술 실습 과정을 성찰하기 위한 체크리스트 제공
	3			<ul style="list-style-type: none"> • 응급상황 대처 능력 및 심폐소생술의 중요성 이해하기 • 응급상황 대처 및 심폐소생술 실천 능력평가 	자기 주도 수업	논술형 평가 (수행평가 연계)	(수행평가) 실습 과정과 실생활과 연계한 논술 평가
	4~5	III. 경쟁 01. 영역형 경쟁	[9체03-02] 영역형 경쟁 스포츠에서 활용되는 유형별 경기 기능과 과학적 원리를 이해하고 운동 수행에 적용하며, 운동 수행 과정에서 나타나는 문제점을 분석하고 해결한다.	<ul style="list-style-type: none"> • 영역형 경쟁 스포츠 특성 및 농구의 역사, 규칙 이해하기 • 농구의 기본기능을 익히고 동작 분석하기 	강의식 수업 스테이션수업	자기평가 실기평가 (수행평가 연계)	(자기평가) 각 기능을 학습하는 과정을 성찰하기 위한 도전 농구 과제 I 체크리스트 제공 (수행평가) 도전 농구 과제 I 실시
1~2	<ul style="list-style-type: none"> • 과제 수행 활동을 통한 농구 기본 기능 능력 평가 			스테이션수업	자기평가 실기평가 (수행평가 연계)	(자기평가) 각 기능을 학습하는 과정을 성찰하기 위한 도전 농구 과제 II 체크리스트 제공 (수행평가) 도전 농구 과제 II 실시	
6	3~4		[9체03-03] 영역형 경쟁 스포츠의 경기 방법과 전략을 이해하고 경기에 활용할 수 있으며, 경기 상황에 맞게 전략을 진단하여 창의적으로 적용한다.	<ul style="list-style-type: none"> • 농구의 경기방법 및 규칙 알아보기 • 농구의 공격, 수비 전략 활용 및 분석하기 	모둠 협력 수업	관찰 동료평가	(관찰) 경기 과정을 면밀히 관찰하여 평가 (동료평가) 농구 경기를 통해 승-패-무로 객관적으로 평가

월	주	단원명	교육과정 성취기준	탐구-실행-성찰 과정			
				탐구과정(기능)	수업방법	평가방법	수업-평가 연계 주요점
7	1~2	Ⅲ. 경쟁 01 영역형 경쟁	[9체03-03] 영역형 경쟁 스포츠의 경기 방법과 전략을 이해하고 경기에 활용할 수 있으며, 경기 상황에 맞게 전략을 진단하여 창의적으로 적용한다.	<ul style="list-style-type: none"> 모듬별 농구 리그 경기 활동하기 농구의 경기수행능력 평가 	모듬 협력 수업	관찰 실기평가 (수행평가 연계)	(관찰) 경기 과정을 면밀히 관찰하여 평가 (교사 평가) 스포츠 교육 모형을 적용한 농구 리그 경기를 통해 학생 개인의 성적으로 객관적 평가
	3	V. 안전 01. 스포츠 활동 안전	[9체05-01] 스포츠 활동에서 안전의 중요성을 이해하고 여러 가지 스포츠 유형에 따른 안전 수칙을 설명한다.	<ul style="list-style-type: none"> 스포츠 활동에서 안전의 의미 이해하기 스포츠 활동 안전 사고 사례 탐색, 요인 분석, 대처방안 주제로 토론하기 	주제 탐구 수업 (교과 연계 독서 활동) 토론 수업 ★안전교육연계	퀴즈 글쓰기 발표	(형성평가) 빈칸 채우기 (퀴즈) 활동을 및 자기 생각 글쓰기 (발표) 모듬별 발표를 통해 주제별 내용 공유하기

2 체육과 평가 운영 계획

▶ 기존 평가계획 정보공시 내용과 변동 없음

[지침] 평가계획(지필-수행평가)

- 평가영역, 요소, 방법, 횟수, 기준 등의 항목을 포함하여 작성

중등

음악과

정보공시 개정 교수학습 계획서
표준서식 적용 예시



2024학년도 1학기 (음악)과 교수학습 및 평가 운영 계획

학교명	학년	과목	학기	지도교사
00중	2학년	음악	1학기	이00(인), 김00(인)

1 음악과 교수학습 운영 계획

월	주	단원명	교육과정 성취기준	탐구-실행-성찰 과정			
				탐구과정(기능)	수업방법	평가방법	수업-평가 연계 주안점
3	1~2	표현 중 창작 (리듬 만들기)	[9음01-03] 음악의 구성을 이해하여 주어진 조건에 따라 간단한 음악 작품을 만든다.	<ul style="list-style-type: none"> 음악의 구성 요소 (박자, 리듬꼴 등) 이해하기 여러 가지 리듬꼴을 모둠원과 함께 연주하기 주어진 조건에 따라 리듬 만들기 	<ul style="list-style-type: none"> 강의식 수업 실기 수업 프로젝트 수업 발표 수업 	<ul style="list-style-type: none"> 진단평가 관찰 수행평가 (리듬 만들기) 	(진단평가) 1학년때 배운 창작 관련 평가를 실시한 후 피드백을 제공함. (관찰) 박과 리듬을 정확하게 이해하는지 관찰한 후 피드백 제공함
3	3~4	표현 중 창작 (가락 만들기)	[9음01-03] 음악의 구성을 이해하여 주어진 조건에 따라 간단한 음악 작품을 만든다.	<ul style="list-style-type: none"> 음악의 구성 요소 (박자, 리듬, 화음, 종지 등) 이해하기 주어진 조건에 따라 가락 만들기 	<ul style="list-style-type: none"> 강의식 수업 실기 수업 프로젝트 수업 에듀테크 활용 수업 	<ul style="list-style-type: none"> 형성평가 수행평가 연계 (가락 만들기) 자기평가 	(형성평가) 수행평가 전, 각각의 구성요소를 이해하는지 형성평가 하고 글로 피드백함 (자기평가) 창작한 작품을 에듀테크로 활용하여 수정하는 과정에서 오류 부분을 스스로 발견하여 수정할 수 있음
4	1						

월	주	단원명	교육과정 성취기준	탐구-실행-성찰 과정			
				탐구과정(기능)	수업방법	평가방법	수업-평가 연계 주안점
4	2~3	표현 중 기악 (민요 장단 배우기)	[9음01-01] 악곡의 특징을 이해하며 개성 있게 노래 부르거나 악기로 연주한다.	<ul style="list-style-type: none"> 장구의 구조 이해하기 바른 자세로 연주하기 여러 가지 장단과 장단꼴 익히기 	<ul style="list-style-type: none"> 강의식 수업 실기 수업 모둠 활동 수업 발표 수업 	<ul style="list-style-type: none"> 관찰 동료평가 	(관찰) 자세, 장단, 장단꼴을 정확히 연습하는지 관찰한 후 모둠 별로 구두로 피드백함 (동료평가) 모듬원끼리 장단과 장단꼴을 익히는 과정에서 서로 도와 주면서 피드백함
4	4	표현 중 가창 (민요 부르기)	[9음01-05] 바른 자세와 호흡 및 정확한 발음으로 노래 부르거나 악기에 따른 연주법을 익혀 표현한다.	<ul style="list-style-type: none"> 지역별 민요의 특징(토리, 시김새 등)과 민요의 종류 조사하고 이해하기 지역별 민요 부르기 	<ul style="list-style-type: none"> 강의식 수업 실기 수업 모듬 활동 수업 발표 수업 	<ul style="list-style-type: none"> 동료평가 관찰 수행평가 연계 (민요 부르기) 	(동료평가) 조사한 내용의 정확성과 발표의 자세를 관찰한 후 체크리스트를 작성함
5	1						(관찰) 연습할 때 장단의 한배와 세를 지켜 노래 부르는지 관찰한 후 피드백함
5	2~4	생활화 (아이돌 팬덤 문화)	[9음03-02] 음악과 관련된 산업에 대해 조사하여 발표한다.	<ul style="list-style-type: none"> 팬덤 문화의 개념 이해하기 팬덤 문화 조사하기 긍정적·부정적 기능 토의하기 팬덤 문화와 음악 산업 연결하여 직업 탐구하기 아이돌 굿즈 디자인하고 설명하기 	<ul style="list-style-type: none"> 프로젝트 수업 토의·토론 수업 ★음악직업탐구 ★교과연계(미술)	<ul style="list-style-type: none"> 수행평가 연계 (논술형 평가) 자기평가 	(자기평가) 팬덤 문화의 수업 과정을 성찰하기 위한 체크리스트를 제공함
5	5	표현 중 가창 (가곡, 뮤지컬 노래 부르기)	[9음01-01] 악곡의 특징을 이해하며 개성 있게 노래 부르거나 악기로 연주한다.	<ul style="list-style-type: none"> 악곡의 특징을 이해하여 개성 있게 부르기 바른 자세, 호흡, 발음으로 부르기 	<ul style="list-style-type: none"> 강의식 수업 실기 수업 	<ul style="list-style-type: none"> 관찰 	(관찰) 노래 부르는 과정을 관찰하고 피드백함
6	1	표현 중 가창 (아 카펠라)	[9음01-05] 바른 자세와 호흡 및 정확한 발음으로 노래 부르거나 악기에 따른 연주법을 익혀 표현한다.	<ul style="list-style-type: none"> 바른 자세, 호흡, 발음으로 부르기 소리의 어울림을 느끼며 부르기 	<ul style="list-style-type: none"> 실기 수업 모듬 활동 수업 발표 수업 	<ul style="list-style-type: none"> 관찰 동료평가 	(관찰)서로 협력하며 정확한 화음으로 부르는지 관찰하고 피드백함 (동료평가)다른 모듬의 연주 평가를 위해 동료 평가지를 제공함

월	주	단원명	교육과정 성취기준	탐구-실행-성찰 과정			
				탐구과정(기능)	수업방법	평가방법	수업-평가 연계 주안점
6	2	감상 (바로크)	[9음02-01] 중학교 1~3학년 수준의 음악 요소와 개념을 구별하여 표현한다.	<ul style="list-style-type: none"> 음악의 요소와 개념 구별하기 	<ul style="list-style-type: none"> 강의식 수업 	<ul style="list-style-type: none"> 관찰 	(관찰) 강의 내용을 활동지에 정리하였는지 관찰함
6	3	감상 (고전)	[9음02-02] 다양한 연주 형태의 음악을 듣고 음악의 특징을 구별하여 설명한다.	<ul style="list-style-type: none"> 음악의 요소와 개념 구별하기 다양한 연주 형태 구별하기 역사·문화적 배경 속에서 음악의 특징 조사하여 설명하기 	<ul style="list-style-type: none"> 프로젝트 수업 모둠 활동 수업 	<ul style="list-style-type: none"> ★교과 연계 (미술, 역사) 관찰 자기평가 	(자기평가) 체크리스트를 제공하여 감상하는 태도와 활동지 정리 상태를 스스로 체크하여 성찰함
6	4	감상 (낭만)	[9음02-03] 음악을 듣고 역사·문화적 배경 속에서 음악의 특징을 설명한다.	<ul style="list-style-type: none"> 음악의 요소와 개념 구별하기 다양한 연주 형태 구별하기 역사·문화적 배경 속에서 음악의 특징 조사하여 설명하기 	<ul style="list-style-type: none"> 발표 수업 	<ul style="list-style-type: none"> 자기평가 동료평가 수행평가 연계 (음악의 특징 구별하여 설명하기) 	(동료평가) 모둠별로 발표한 내용이 정확하고 자세가 올바른지 객관적으로 평가함
7	1~2	생활화 (학급 음악회 만들기)	[9음03-01] 음악과 관련된 다양한 행사에 참여하고 행사에 대해 평한다.	<ul style="list-style-type: none"> 음악과 관련된 행사에 참여한 경험을 토대로 학급 음악회 설계하기 학급 음악회에 필요한 홍보자료 만들기 (포스터, 초대장) 학급 음악회 발표하기 학급 음악회 후 소감문 작성하기 	<ul style="list-style-type: none"> 프로젝트 수업 ★교과연계(미술) 	<ul style="list-style-type: none"> 관찰 자기평가 동료평가 	(관찰) 음악회를 설계하는 과정을 관찰한 후 모든 학생들이 참여하도록 조인함 (자기평가) 음악회를 운영하는 과정에 성실히 참여했는지 성찰하기 위한 체크리스트를 제공함

2 음악과 평가 운영 계획

▶ 기존 평가계획 정보공시 내용과 변동 없음

[지침] 평가계획(지필·수행평가)

- 평가영역, 요소, 방법, 횟수, 기준 등의 항목을 포함하여 작성

중등

미술과

정보공시 개정 교수학습 계획서
표준서식 적용 예시



2024학년도 1학기 (미술)과 교수학습 및 평가 운영 계획

학교명	학년	과목	학기	지도교사
00중	2학년	미술	1학기	홍길동(인), 홍길동(인)

1 미술과 교수학습 운영 계획

3월~4월

월	주	단원명	교육과정 성취기준	탐구-실행-성찰 과정			
				탐구과정(기능)	수업방법	평가방법	수업-평가 연계 주요점
3	1~4	감상/ 작가 탐구	<p>[9미03-01] 우리나라와 다른 나라 미술의 변천 과정을 이해할 수 있다.</p> <p>[9미02-06] 주제와 의도에 적합한 표현 매체를 선택하여 활용할 수 있다.</p> <p>[9미03-02] 미술의 시대적, 지역적, 사회적 배경을 설명할 수 있다.</p> <p>[9미03-03] 미술 용어와 지식을 활용하여 작품의 내용과 의미를 배경과 관련지어 해석할 수 있다.</p> <p>[9미03-04] 미술 작품, 관람자, 전시 장소 등의 특징을 고려하여 다양한 방식의 전시를 기획할 수 있다.</p>	<ul style="list-style-type: none"> • 작가 및 작품에 대해 시대적, 지역적, 사회적 배경과 관련지어 탐색하기 • 작가의 다양한 작품을 비교하며 가치 해석하기 • 작가와 작품에 대한 보고서에 적합한 매체를 선택하여 작가 탐구 보고서 작성하기 	<ul style="list-style-type: none"> • 강의식 수업 • 주제 탐구 수업 • AI 및 에듀테크 활용 수업 (캔바, 북 크리에이터, 이비스 페인팅 등 보고서 만들기에 적합한 다양한 에듀테크 활용) 	<p>관찰, 동료평가, 교사평가, 논술형평가</p> <p>(수행평가 연계)</p>	<p>(관찰) 작가 탐구 활동에 능동적으로 탐색활동을 수행하고, 적합한 매체를 선택하여 보고서를 작성하는 과정을 면밀하게 관찰</p> <p>(동료평가) 작가 탐구 과정을 서로 비교하면서 능동적으로 감상을 하고 있는지 관찰</p> <p>(교사평가) 분석적 루브릭을 활용하여 모둠활동, 개별 활동으로 평가</p>

월	주	단원명	교육과정 성취기준	탐구-실행-성찰 과정			
				탐구과정(기능)	수업방법	평가방법	수업-평가 연계 주안점
4	1~2	표현/우리학교 C.I.P 디자인 -(우리 학교 대표 이미지 만들기)	<p>[9미01-02] 시각 문화 속에서 이미지의 다양한 전달 방식을 이해하고 활용할 수 있다.</p> <p>[9미02-01] 표현 의도에 적합한 주제를 다양한 방식으로 탐색할 수 있다.</p> <p>[9미02-03] 표현 재료와 용구, 방법의 특징을 이해하고 표현 과정을 점검할 수 있다.</p> <p>[9미02-04] 주제의 특징과 표현 의도에 적합한 조형 요소와 원리를 탐색하여 효과적으로 표현할 수 있다.</p> <p>[9미02-06] 주제와 의도에 적합한 표현 매체를 선택하여 활용할 수 있다.</p>	<ul style="list-style-type: none"> • C.I.P. 디자인 발상 • 우리 학교 C.I.P. 디자인의 전용 색 정하기 - 컨셉에 어울리는 이미지를 시각화하여 몇 가지 색을 선정하고 학교의 특징에 가장 어울리는 색으로 정하기 • 우리 학교 C.I.P. 디자인 개요서 작성하기 • 학교 마크 디자인 • 결정된 전용 색상과 마크 디자인을 모듈별 보고서로 작성해 공유하기 	<ul style="list-style-type: none"> • 모둠협력수업 • 프로젝트 수업 • AI 및 에듀테크 활용 수업 (패들렛, 캔바, 이비스 페인팅, 스케치북 등 모듈별 토의 내용을 정리하여 이미지를 시각화하기 적합한 다양한 에듀테크 활용) 	<p>자기평가, 동료평가</p> <p>교사평가, 포트폴리오 (수행평가 연계)</p>	<p>(자기평가) 우리학교 C.I.P. 디자인 프로젝트 수업에서 자신의 창작 과정을 성찰하기 위한 체크리스트 제공</p> <p>(교사평가) 분석적 루브릭을 활용하여 모둠활동, 개별 활동으로 평가</p> <p>(동료평가) 전용 색상과 마크 디자인이 창의적이고 완성도 있게 표현되었는지 평가</p> <p>(포트폴리오) 우리학교 C.I.P. 디자인 과제의 개발 및 수행을 통해 전 과정 보고서 및 산출물을 종합적으로 평가</p>
	3~4	표현/우리학교 C.I.P 디자인 (우리 학교 체육복 디자인)	<p>[9미01-03] 미술과 다양한 분야가 서로 영향을 준 사례를 찾을 수 있다.</p> <p>[9미01-04] 미술과 다양한 분야의 융합 방안을 모색할 수 있다.</p> <p>[9미02-02] 주제에 적합한 표현 과정을 계획할 수 있다.</p> <p>[9미02-03] 표현 재료와 용구, 방법의 특징을 이해하고 표현 과정을 점검할 수 있다.</p> <p>[9미02-04] 주제의 특징과 표현 의도에 적합한 조형 요소와 원리를 탐색하여 효과적으로 표현할 수 있다.</p>	<ul style="list-style-type: none"> • 주제에 적합한 표현 계획하기 (다양한 매체, 재료와 용구 및 방법의 특징) • 학교 체육복 디자인을 위한 아이디어 발상 • 체육복의 기능과 옷의 형태에 따른 특성을 파악하여 디자인하기 	<ul style="list-style-type: none"> • 모둠협력수업 • 프로젝트 수업 • 실기수업 • AI 및 에듀테크 활용 수업 (ZEPETO, 패들렛, 이비스 페인팅, 스케치북 등 체육복을 디자인하고 3D로 구현할 수 있는 에듀테크 활용) 	<p>동료평가, 자기평가</p> <p>포트폴리오, 교사평가 (수행평가 연계)</p>	<p>(동료평가) 우리학교 C.I.P. 디자인 프로젝트 과정을 모둠원이 능동적으로 참여하고 있는지 평가</p> <p>(자기평가) 우리학교 C.I.P. 디자인 프로젝트 수업에서 자신의 창작 과정을 성찰하기 위한 체크리스트 제공</p> <p>(교사평가) 분석적 루브릭을 활용하여 모둠활동, 개별 활동으로 평가</p> <p>(포트폴리오) 우리학교 C.I.P. 디자인 과제의 개발 및 수행을 통해 전 과정 보고서 및 산출물을 종합적으로 평가</p>

 **5월**

월	주	단원명	교육과정 성취기준	탐구-실행-성찰 과정			
				탐구과정(기능)	수업방법	평가방법	수업-평가 연계 주요점
5	1	표현/ 인포 그래픽	[9미01-01] 자신과 주변 대상, 환경, 현상의 관계를 탐색하여 나타낼 수 있다. [9미02-01] 표현 의도에 적합한 주제를 다양한 방식으로 탐색할 수 있다.	<ul style="list-style-type: none"> • 환경, 현상과의 관계 탐색하기 • 표현의도에 적합한 주제를 다양한 방식으로 탐색하기 	<ul style="list-style-type: none"> • 모둠협력수업 • 토의수업 • 교과융합수업 (과학) • 에듀테크 활용 수업 • 프로젝트수업 ★ 생태전환교육	관찰, 동료평가	(관찰)모둠별 토론 과정을 면밀히 관찰하여 평가 (동료평가)개개인이 모둠활동에 능동적으로 토론하고 있는지를 평가
5	2~4	표현/ 인포 그래픽	[9미02-02] 주제에 적합한 표현 과정을 계획할 수 있다. [9미02-04] 주제의 특징과 표현 의도에 적합한 조형 요소와 원리를 탐색하여 효과적으로 표현할 수 있다. [9미02-05] 표현 매체의 특징을 알고 다양한 표현 효과를 탐색할 수 있다.	<ul style="list-style-type: none"> • 과거에서 현재에 이르는 기후 및 생태 환경의 변화에 의해 적응한 생물에 대해 탐구하여 인포 그래픽 제작하기 • 주제에 적합한 표현 계획하기 (다양한 매체, 재료와 용구 및 방법의 특징) • 조형요소와 원리를 효과적으로 표현하기 • 표현매체의 다양한 표현 효과를 탐색하기 	<ul style="list-style-type: none"> • 모둠협력수업 • 교과융합수업 (과학) • 프로젝트수업 • 에듀테크 활용 수업 (캔바, 이비스 페인팅, 스케치북 등 다양한 디지털 드로잉 프로그램을 활용) ★생태전환교육	자기평가, 구술평가 교사평가 (수행평가 연계)	(자기평가) 인포 그래픽 수업에서 개별 작업과정을 성찰하기 위한 체크리스트 제공 (구술평가) 참여도나 흥미 등을 점검하기 위해 면담평가 실시 (교사평가) 분석적 루브릭을 활용하여 모둠활동, 개별 활동으로 평가

🔍 6월~ 7월

월	주	단원명	교육과정 성취기준	탐구-실행-성찰 과정			
				탐구과정(기능)	수업방법	평가방법	수업-평가 연계 주요점
6	1	표현/ 입체 표현	[9미02-01] 표현 의도에 적합한 주제를 다양한 방식으로 탐색할 수 있다. [9미02-02] 주제에 적합한 표현 과정을 계획할 수 있다.	<ul style="list-style-type: none"> 생태와 인간의 관계 및 기후 변화와 생태계 문제 탐구하기 표현의도에 적합한 주제를 다양한 방식으로 탐색하기 주제에 적합한 표현 과정계획하기 	<ul style="list-style-type: none"> 모둠협력수업 교과융합수업(과학) 프로젝트수업 에듀테크 활용수업(캔바, 이비스페인팅, 스케치북 등 다양한 디지털 드로잉 프로그램을 활용) ★ 생태전환교육 	관찰, 구술평가	(관찰) 모둠별 토론 과정을 면밀히 관찰하여 평가 (구술평가) 참여도나 흥미 등을 점검하기 위해 면담평가 실시
6	2~4	표현/ 입체 표현	[9미02-03] 표현 재료와 용구, 방법의 특징을 이해하고 표현 과정을 점검할 수 있다. [9미02-04] 주제의 특징과 표현 의도에 적합한 조형 요소와 원리를 탐색하여 효과적으로 표현할 수 있다.	<ul style="list-style-type: none"> 현재의 생태계를 탐구하여 미래 생물을 상상하기 미래 생물을 입체로 표현하기 위한 재료와 용구, 방법의 특징을 이해하여 계획하기 	<ul style="list-style-type: none"> 교과융합수업(과학) 실기수업 프로젝트수업 ★ 생태전환교육 	관찰, 구술평가	(관찰) 입체표현 활동 과정을 면밀히 관찰하여 평가 (구술평가) 표현활동의 이해, 흥미, 참여도 등 수행과정을 점검하기 위해 면담평가 실시
7	1	표현/ 입체 표현 (생태 전환 교육)	[9미02-03] 표현 재료와 용구, 방법의 특징을 이해하고 표현 과정을 점검할 수 있다. [9미02-04] 주제의 특징과 표현 의도에 적합한 조형 요소와 원리를 탐색하여 효과적으로 표현할 수 있다.	<ul style="list-style-type: none"> 표현 재료와 용구, 방법의 특징을 이해하여 창의적인 미래 생물을 입체로 표현하기 입체 작품에 필요한 조형 요소와 원리를 효과적으로 적용시켜 미래 생물 입체 작품 구현하기 	<ul style="list-style-type: none"> 교과융합수업(과학) 실기수업 프로젝트수업 	구술평가, 자기평가 교사평가 수행평가 연계	(구술평가) 표현활동의 이해, 흥미, 참여도 등 수행과정을 점검(자기평가) 프로젝트 수업에서 자신의 창작 과정을 성찰하기 위한 체크리스트 제공 (교사평가) 분석적 루브릭을 활용하여 모둠활동, 개별 활동으로 평가
7	2~3	감상/ 작품 감상 (생태 전환 교육)	[9미03-03] 미술 용어와 지식을 활용하여 작품의 내용과 의미를 배경과 관련지어 해석할 수 있다.	<ul style="list-style-type: none"> 미술용어와 지식을 활용하여 작품의 내용과 의미를 설명하기 	<ul style="list-style-type: none"> 발표수업 감상수업 에듀테크 활용수업 ★ 재난안전교육 	동료평가, 자기평가	(동료평가) 개개인이 모둠활동에 능동적으로 토론하고 있는지를 평가 (자기평가) 프로젝트 수업에서 자신의 창작 과정을 성찰하기 위한 체크리스트 제공

2 미술과 평가 운영 계획

▶ 기존 평가계획 정보공시 내용과 변동 없음

[지침] 평가계획(지필·수행평가)

- 평가영역, 요소, 방법, 횟수, 기준 등의 항목을 포함하여 작성



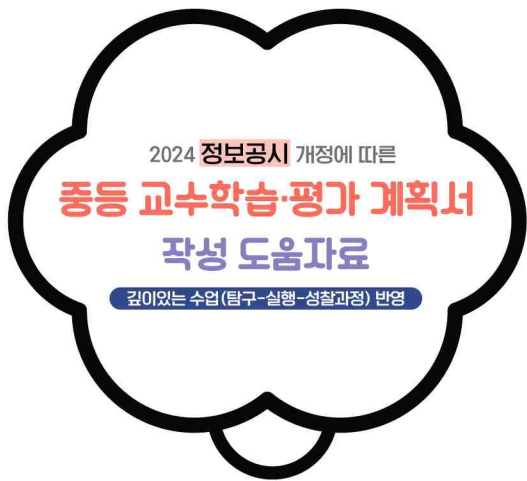
총괄 김윤기(경기도교육청 교육과정정책과장)

기획 주주자(경기도교육청 교육과정정책과 장학관)
서지연(경기도교육청 교육과정정책과 장학사)

집필 안수경(화홍중학교 교사)
김윤현(안산해양중학교 교사)
배숙(산남중학교 수석교사)
윤혜진(동삭중학교 수석교사)
김미숙(배곧해솔중학교 수석교사)
김애라(민세중학교 교사)
김성연(비전중학교 교사)
김현선(현암중학교 교사)
이영선(영일중학교 수석교사)
이은정(명인중학교 수석교사)
김현섭(일산양일중학교 교사)
김은정(철산중학교 수석교사)
유청(수현중학교 교사)
이정석(낙원중학교 교사)
현선숙(야탑중학교 교사)
한수현(안중중학교 교사)
김수진(창성중학교 교사)
김현숙(소하중학교 교사)
박경희(고천중학교 교사)
이은주(산본중학교 수석교사)

발행일 2023. 12.

발행인 경기도교육청 교육과정정책과

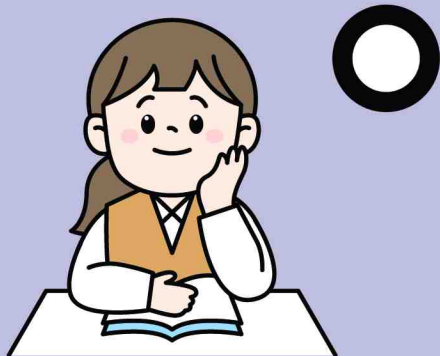


2024 정보공시 개정에 따른

중등 교수학습·평가 계획서

작성 도움자료

깊이있는 수업(탐구-실행-성찰과정) 반영



경기도교육청