

**제40회 회장배 전국 학교 및 실업팀대항
롤러스포츠 스피드대회
방역관리 운영계획**

2021. 3.

1. 목적

- 가. 본 연맹 「코로나바이러스감염증-19 예방 전국규모대회 방역관리 지침」과 지자체 및 경기장 환경 그리고 대회 참가자 현황 등을 고려하여 이 대회에 적합한 방역 대책을 세우고 이에 대한 관리에도 용이하도록 함
- 나. 대한롤러스포츠연맹, 제천시 그리고 참가자 모두 각자의 위치에서 방역임무에 충실히 대응하여 개인과 지역사회의 건강과 안전을 확보하도록 함

2. 기본 방향

- 가. 기존 방역관리 지침의 주요사항과 개최지 사정, 대회 성격 등에 따라 조정 및 강화되는 경우 등에 대비하여 실제 해당 경기대회에 맞게 방역관리 세부사항을 정리 및 요약하여 제공함으로써 현장에서의 혼란을 줄이고 방역 측면에서도 효율성을 올리고자 함
- 나. 참가선수단은 개최지에 머무는 동안 개인 방역지침을 준수하고, 경기장 입장부터 퇴장할 때까지 필수적으로 마스크 착용(실제 경기 중인 경우 제외) 하며 통제에 적극 협조하는 등 감염병 예방수칙을 적극적으로 실천함
- 다. 과거와 같은 일상적인 상황이 아닌 코로나19 비상상황에서 대회에 참가한다는 위기의식과 개인보다 단체와 사회를 위한다는 책임의식을 가지고 일상에 임한다면 이러한 위기 속에서 서도 지속적인 대회 개최에 대한 희망을 가질 수 있을 것임

3. 주요 행사/상황 별 방역활동 및 행동요령

※ 마스크와 같은 개인 방역물품은 참가자 본인이 스스로 챙겨주시기 바랍니다.

가. 공식 사전훈련

(1) 경기장 입장

- (가) 지정된 입장 시간 준수 및 마스크 착용
- (나) 공식 출입구에 개인 간 앞 뒤 간격 최소 1m 이상 거리두기 하며 입장 순서 대기
- (다) 열화상카메라 또는 체온계를 통한 발열 검사 실시
- (라) QR코드 입장(핸드폰 없을 경우 수기 작성 가능)
- (마) 손목 밴드 지급 및 착용
- (바) 지정된 텐트 또는 소속 시·도 텐트에 가방, 물품 등 보관
- (사) 트랙 내부에서 실전 훈련하는 경우를 제외하고 마스크 착용 필수
(준비운동 및 정리운동 시 포함)

(2) 준비운동, 트랙훈련 및 정리운동

- (가) 트랙훈련 전 준비운동, 트랙훈련 후 정리운동 및 기타 상황에서도 마스크는 반드시 착용
- (나) 경기장 이용 시 개인 간 최소 1m 이상 거리두기 실시
- (다) 최대한 대화 자제 및 침 뱉기 금지
- (라) 정리운동 후 지정된 퇴장 시간 준수
- (마) 퇴장 시에도 개인 간 앞 뒤 간격 최소 1m 이상 거리두기 하며 퇴장

(3) 기타사항

- (가) 다음 타임 선수단은 지정된 시간 이전 입장이 불가하므로 반드시 시간에 맞게 도착하여 입장 준비할 것

- (나) 훈련기간 중이라도 경기장 출입 가능대상은 선수, 지도자, 지정된 연맹 관계자 및 시·도연맹으로부터 사전 통보된 사람으로 제한함
- (다) 손목 밴드 훼손 시 훼손된 손목 밴드 지참하여 공식 출입구에서 교환받을 것
- (라) 손목 밴드 미착용자 발견 시 즉시 퇴장 조치
- (마) 하절기 안전사고 예방을 위한 휴식 시간 중 경기장 곳곳에 대한 방역 소독 실시
- (바) 악수나 포옹 등 신체 접촉도 최대한 자제하기

나. 대표자회의

- (1) 각 참가 시·도 대표자 1명만 참석, 마스크 착용 필수
- (2) 해당 대표자는 소속 시·도 참가선수 중 기권자를 사전에 취합하여 대표자회의 시 전달
- (3) 해당 대표자는 소속 시·도 참가선수단의 발열 검사 온라인 입력을 확인함
- (4) 해당 대표자는 대표자회의 시 주요 전달사항을 각 참가팀에 정확히 전달
- (5) 본 연맹은 홈페이지에 대표자회의 주요 전달사항 공지

다. 대회기간

- (1) 경기장 입장
 - (가) 지정된 입장 시간 준수 및 마스크 착용
 - (나) 공식 출입구에 개인 간 앞 뒤 간격 최소 1m 이상 거리두기 하며 입장 순서 대기
 - (다) 열화상카메라 또는 체온계를 통한 발열 검사 실시
 - (라) QR코드 입장(핸드폰 없을 경우 수기 작성 가능)
 - (마) 손목 밴드 지급 및 착용
 - (바) 지정된 소속 시·도 텐트에 가방, 물품 등 보관
 - (사) 트랙 내부에서 실전 훈련하는 경우를 제외하고 마스크 착용 필수
(준비운동 및 정리운동 시 포함)
- (2) 소집장소
 - (가) 장내 방송에 따라 소집장소 이동하여 원활한 경기진행에 협조하도록 함
 - (나) 소집장소 내에서도 마스크 착용 필수
 - (다) 트랙 입장 전 손 소독제로 손 위생 실시
 - (라) 개인 마스크 보관은 경기장 사정에 따라 전달된 지침을 따를 것
- (3) 경기
 - (가) 침방울로 인한 전파 예방을 위하여 경기 중 소리 지르거나 말을 하지 않도록 함
 - (나) 경기를 마친 뒤 대회나 악수 등 신체 접촉 자제
 - (다) 지도 선수 경기 시에만 마스크를 착용한 상태에서 소집심판의 확인 후 지정된 코치 구역에만 입장함. 그 이외 직선주로 등 경기장 펜스 접근 불가함. 선수 지도 시 최대한 펜스를 붙잡는 행동 자제
 - (라) 경기를 관전하고자 하는 선수, 지도자 및 임원 등은 관중석을 이용
 - (마) 관중석 이용 시 한 좌석 씩 건너서 앉아 관전하며, 마스크는 계속 착용하여야 하며, 침방울이 발생할 수 있는 응원은 자제

라. 시상식(최대한 밀집 가능한 상황 억제하기 위하여 시상식은 운영하지 않음)

- (1) 최대한 밀집 가능한 상황을 차단하기 위하여 세부종목별 시상식은 실시하지 않음
- (2) 이에 따라 대회 종료일 시·도 별로 메달 및 상장 전달(시간 별도 안내 예정)
- (3) 경기일정 및 경기장 상황에 따라 부별 종합시상 실시 여부는 당일 안내 예정

마. 대회 종료 후

- (1) 대회 참가선수단 전원(지도자, 선수, 기타 임원 및 개최지에는 방문하였으나 경기장에 입장하지 못한 대상 포함), 대회운영임원(경기부, 심판부 및 심판), 운영인력, 자원봉사자 등 전원에 대해서 본 대회 종료일로부터 14일간 스스로 발열 및 호흡기 증상(기침, 호흡 곤란 등)을 모니터링 하도록 하며, 증상 발생 시 질병관리본부 콜센터(☎1339, 지역번호 +120) 또는 지역 보건소로 문의함
- (2) 대회 종료 후 확진자 발생 시 소속 단체 및 시·도연맹에 해당사항을 신속히 전파하여 추가 확산 예방에 도움을 줄 수 있도록 함
(해당 시·도연맹에서는 중앙연맹으로 확진자 관련사항을 전달하여 대한체육회와 공조할 수 있도록 협조 요청)

바. 음식물 취식

- (1) 오전경기 종료 후 퇴장하는 선수단은 경기장 퇴장 후 자체적으로 점심 식사를 하며, 경기장 내 식사 금지
- (2) 점심시간 이후 대회에 참가하는 부별 선수단은 점심 식사 마치고 경기장에 도착할 것
- (3) 경기장 내 기타 음식물 섭취는 최대한 자제하도록 함
- (4) 특히 개인 간 거리두기도 실시하지 않고 여러 명이 함께 모여서 음식물 섭취 행위 금지
- (5) 지도자는 선수단 관리에 만전을 다하며, 대회 참가자 모두는 여유시간을 개인과 지역 사회의 안녕을 위하여 최대한 숙소에서 머무를 수 있도록 협조 요청

사. 숙소 생활

- (1) 숙소 내에서도 개인 손 씻기 철저, 기침예절 지키기, 지도자의 발열 체크 대장 작성 철저
- (2) 코로나19 의심증상 발생 시 신속히 지도자에게 알리기
- (3) 숙소를 나와 식사 및 기타 활동을 위해 이동할 경우 반드시 마스크 착용할 것

4. 주최/주관단체 및 지자체 방역활동

가. 주최기관(대한롤러스포츠연맹), 주관기관(충청북도롤러스포츠연맹)

- (1) 경기장 내 감염관리총괄담당(중앙연맹), 감염관리책임자(충북연맹) 배치. 비상상황 시 지자체 감염관리총괄담당을 통한 신속한 조치
- (2) 감염병 예방 홍보 포스터를 곳곳에 부착하여 개인 방역수칙 준수 등을 안내함
- (3) 경기장 출입 통제 관리
- (4) 화장실 내 비누, 휴지, 쓰레기통 그리고 선수단 텐트 내 손 소독제 비치 등 환경 위생 관리
- (5) 사전 공식훈련 기간 포함 대회기간 중 경기장 내 참가 시·도 텐트, 실내 주요 시설물 등에 대하여 전문인력(지자체) 또는 전문업체 통한 소독 실시

- (6) 마스크 착용, 개인위생 철저 및 방역지침 준수 등에 대해 수시로 안내방송 실시
- (7) 의심환자 발생 대비 격리장소 운영
- (8) 대회 종료 후 방역 실시하여 일반인 이용에 대비한 안전한 환경 조성
- (9) 대회기간 중 참가자 대상 비상용으로 마스크 제공(대표자회의 시 전달)

나. 개최 지자체(제천시)

- (1) 감염관리총괄담당 배치하여 중앙연맹과 충북연맹의 감염관리담당자와 비상연락망 구축
- (2) 비상상황 시 보건소, 시·도 및 질병관리본부 등과의 보고체계 수립
- (3) 의심환자 발생 대비 의료시설 및 인적·물적 자원 확보
- (4) 대회 참가자 집합 가능한 시설(숙박업소, 음식점, 마트/쇼핑센터, 역/터미널 등)에 대한 방역 안내 및 점검

5. 유증상자 및 의심환자 발생 시 행동요령

가. 유증상자 발생

- (1) 공식 출입구 발열 검사 시 37.5도 이상 확인된 경우 해당자는 유증상자로 처리
- (2) 유증상자는 격리장소로 이동
- (3) 격리장소로 이동한 유증상자는 개인문진표 작성
- (4) 격리장소 내 감염관리담당자는 유증상자 관리대장 작성
- (5) 유증상자는 격리장소 도착 후 15분이 경과한 후 2차 발열 검사 실시
- (6) 정상 체온 회복 시 격리 해제 및 공식 출입구로 이동하여 손목 밴드 수령 후 경기장 입장
- (7) 감염관리책임자는 해당자에 대한 관찰 필요

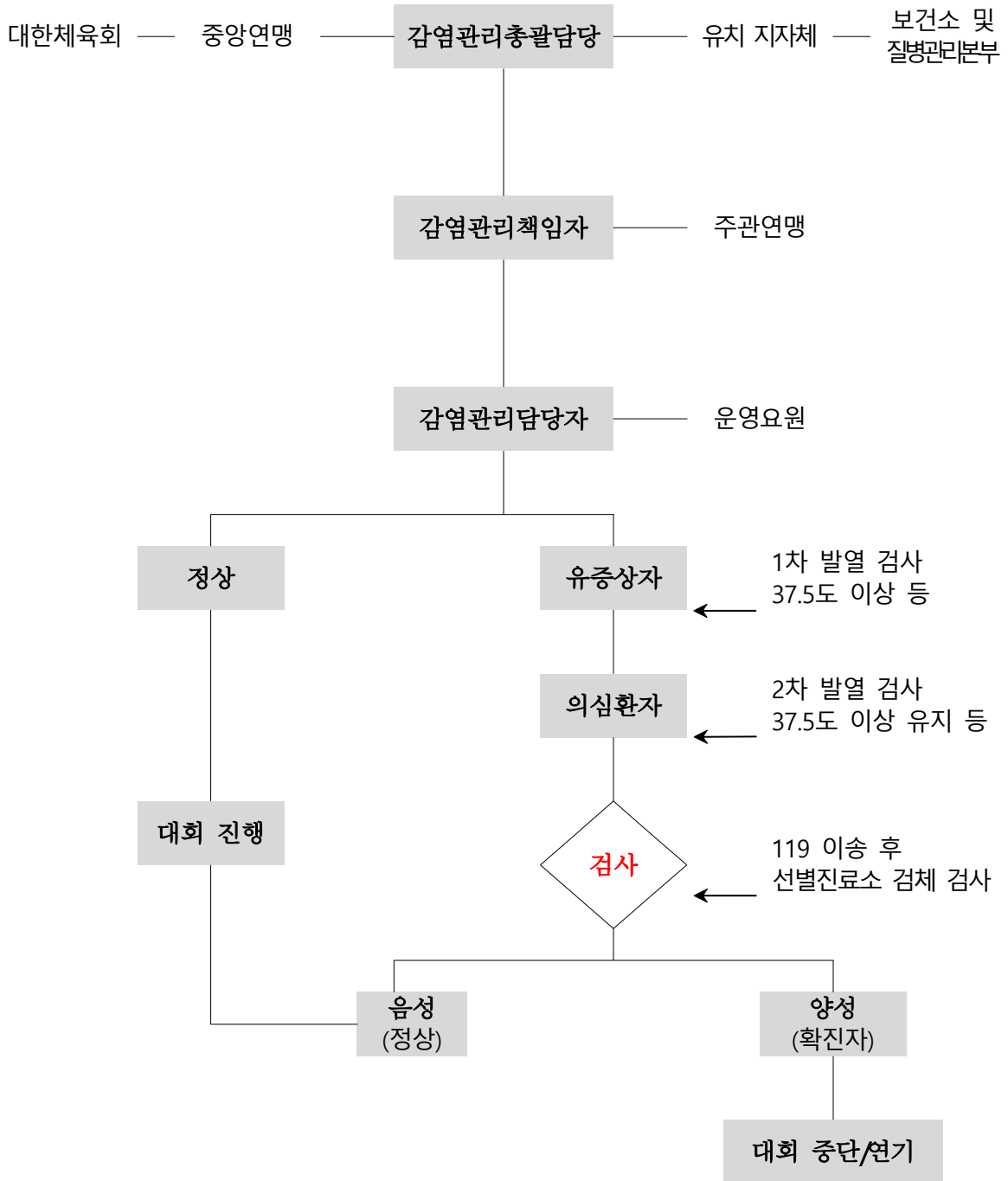
나. 의심환자 발생

- (1) 격리장소에서 2차 발열 검사에서도 37.5도 이상 유지 시 의심환자로 처리
- (2) 그 순간 경기장 입장은 금지되며, 감염관리책임자는 지자체 감염관리총괄담당과 연락하여 이송 등 후속 조치 요청
- (3) 의심환자가 선수일 경우 그 즉시 대회 출전이 금지되며, 지도자의 경우 그 즉시 선수단 지도가 금지됨. 이후 방역당국의 지침에 따라 행동해야 함

다. 대회 참가 또는 대회 중지

- (1) 의심환자 이송 후 검체 검사 결과 음성(정상) 판정 시 우선적으로 방역당국의 지시를 따르며, 경기장 복귀 시 공식 출입구에서 동일한 절차를 거쳐 입장하여 경기 준비함
- (2) 검체 검사 결과 양성으로 확진자 판정 시 대회 중단 발표
(연기나 취소 여부는 경기위원회 심의 후 결정)
- (3) 대회 중단 발표 이후 대회 참가자 및 관계자 전원은 방역을 위한 지자체 또는 방역당국의 지침에 따라 행동해야 하며, 필요 시 역학 조사 및 검사 요구에 반드시 따라야 함
- (4) 확진자 발생에 따라 대회 중단 시 경기 결과 처리는 스피드경기 규정 내 '우천 시 경기 진행' 규정을 따를 수 있음

코로나바이러스감염증-19 예방 관리체계



코로나바이러스감염증-19 예방 공식 출입구 운영 기본체계(예시)

