

연극의 이해



로마 연극

교육실습생 유창연 선생님

복습 (그리스 연극)



복습 (그리스 연극)



Q. 그리스 시대 최초의 배우는?

복습 (그리스 연극)



A. 테스피스(Thespis)

테스피스의 연극 구성: 배우 1명 + 코러스

복습 (그리스 연극)



Q. 아리스토텔레스는 시학(The Poetics, c. 335 B.C.E)에서
“비극이란 행동을 모방하는 것이고 관객에게
연민과 공포를 불러일으켜
()를 경험하게 하는 것이어야 한다.”
고 이야기했다. 빈칸에 들어갈 말은?

복습 (그리스 연극)

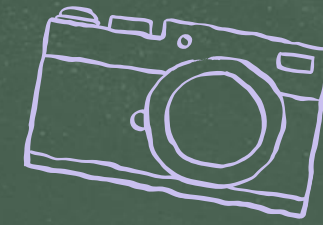


A. 카타르시스(Catharsis)

마음 속에 억압된 감정을 해소하여
정신적인 안정이나 정화를 느끼는 것

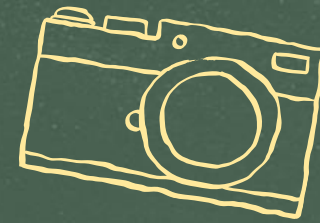


그림을 보고 연상되는 나라는?





그림을 보고 연상되는 나라는?




이탈리아 (Italy)



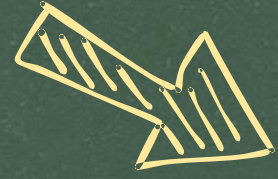
오늘의 학습 목표

 1. 로마 연극의 역사적 배경과 특징을 알 수 있다.

 2. 로마 시대 배우와 현대 배우를 비교하여 설명할 수 있다.



그리스 연극의 쇠퇴와 로마 연극의 등장



1. 헬레니즘 시대 이후, 지중해 지역의 권력이 로마로 넘어가면서, 연극의 중심이 그리스에서 로마로 이동
2. 기원전 3세기 후반부터 2세기에 걸쳐 그리스의 극작가, 배우, 극장 양식이 로마로 유입
3. 그리스 희극·비극을 라틴어로 번역·각색하여 로마식으로 변형

로마 연극과 축제 루디(Ludi)



1. 기원 전 2세기경 그리스의 희곡형식이 로마에 이식되어, 공식적 종교의식 축제인 루디(Ludi)에서 연극이 공연

2. 루디 로마니(Ludi romani)에서 연극 공연이 중요한 역할을 함

3. 다양한 루디에서 연극뿐 아니라 마임, 판토마임, 전차 경기 등 다양한 공연이 함께 상연

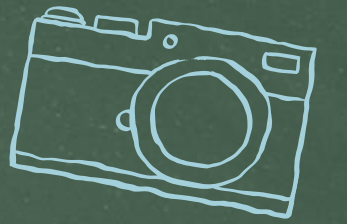
로마 연극의 특징

로마 비극*

로마 희극*

	로마 비극*	로마 희극*
기원	그리스 비극을 라틴어로 개작한 작품 중	그리스 신희극(New comedy)을 각색
플롯	잔인하고 극단 ^심 적인 사건 중심	일상적이고 복잡한 음모로 구성된 단일 플롯
대표작가	세네카	플라우투스, 테렌스
대표작품	〈트로이의 연인〉, 〈오이디푸스〉, 〈페드라〉	〈수전노〉, 〈암피트루오〉, 〈포르미오〉

→ 로마 비극*



세네카 (BC 4년 ~ AD65년)

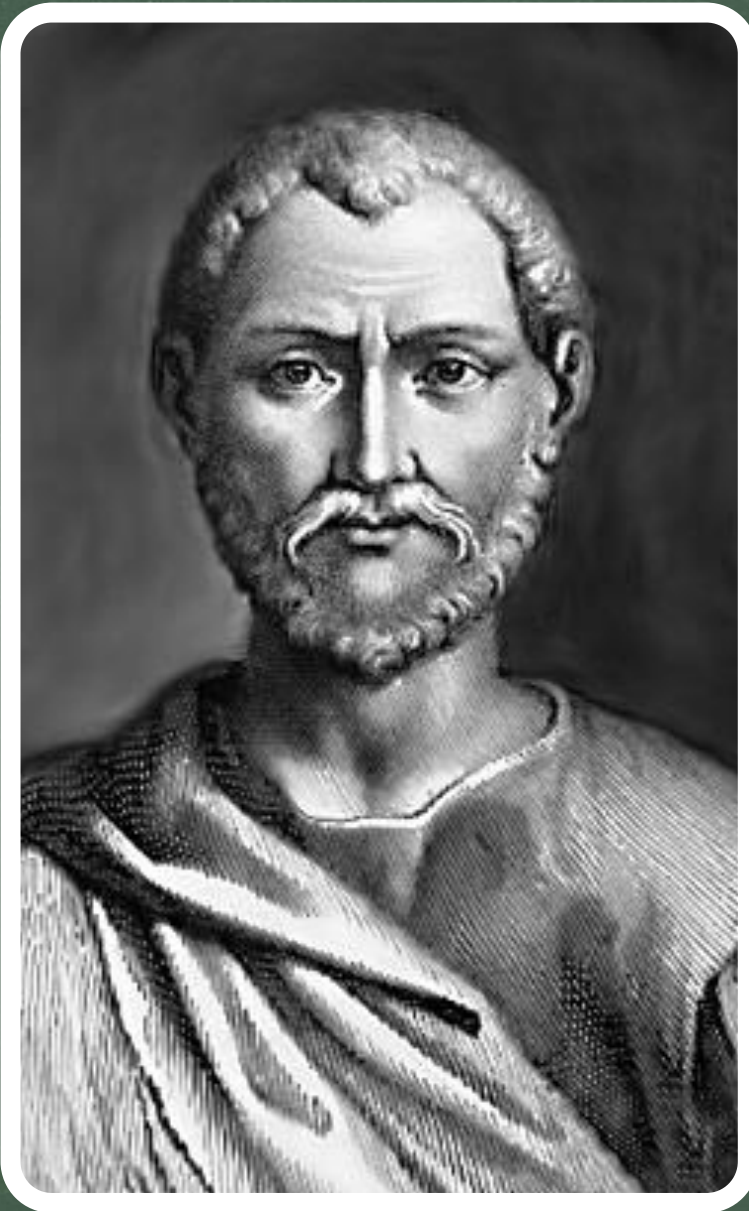
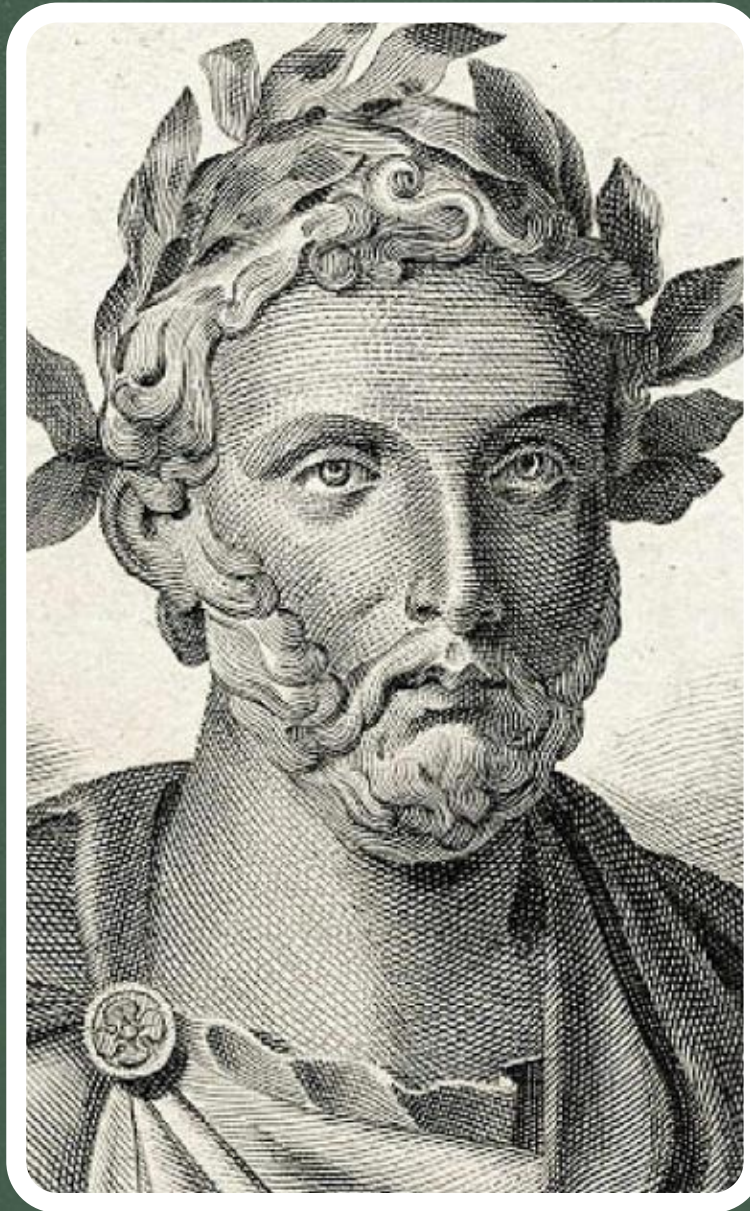
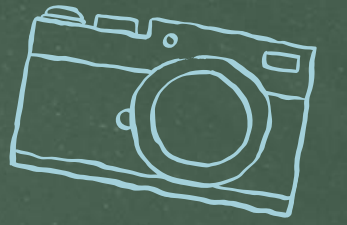
등장인물은 극단적으로 선하거나 악한 성격을 지님

대부분의 작품은 5막 구조와 코러스가 존재함

길고 화려한 연설·독백이 있고, 절제되지 않은 감정
표출과 이에 따른 끔직한 폭력성이 표현

공포·잔혹한 장면은 무대 밖에서 일어나고, 전령의
보고 형식으로 전달되는 경우가 많음

로마 희극*



플라우투스

(BC 254년 ~ 184년)

테렌스

(BC 195/185년 ~ 159년)

코러스가 사라지고, 코러스와 관련있는 음악적 요소
들이 작품 전체에 분포
플루트 반주와 노래(canticum)가 대사 사이에 많이
섞여 있는 '음악극'에 가까운 형태
막의 분간이 명확하지 않음
등장인물은 전형적 캐릭터(스톡 캐릭터)가 등장
모든 사건(행동)은 거리에서 이루어지고, 무대는
거리 배경, 문 두세 개가 있는 단순한 세트 구성

로마 시대 배우

1

배우의 대부분은 남성

비극·희극의 무대에서
거의 남성이 출연,
마임(mimus)에서
여성이 출연

2

가면의 사용

비극·희극 배우들은
린넨, 코르크로
만든 가면착용

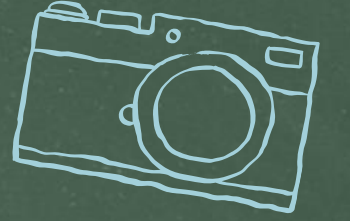
3

낮은 사회적 지위

다수의 배우는
노예·(귀화)외국인 출신
법적으로 infames
(불명예계층)으로 분류



로마 시대의 배우



로마에서 발견된 것으로 알려진 상아로 제작된 비극배우 조각상



로마 근교 티볼리 하드리아누스 황제의 빌라에서 발견된 연극가면 모자이크



폼페이 비극 시인의 집에서 발견된 모자이크

로마 시대 배우 연극 양식

로마 희극

- 빠른 호흡의 대사
- 과장된 동작, 슬랩스틱

- 스톡 캐릭터별 고정된 몸짓

(허풍쟁이 군인의 과장된 포즈, 인색한 노인의 구부정한 자세)

로마 비극

- 웅장하고 느린 대사
- 위엄있고, 절제된 표현

- 정해진 제스처(몸짓)를 통해 감정을 표현
- 소수의 배우가 가면, 의상을 바꿔 쓰며 공연

마임

- 비속어, 풍자적외설적 표현
- 모방과 몸짓이 중심

- 가면을 쓰지 않기 때문에, 표정과 시선이 중요

판토마임

- 무언(말하지 않음)
- 신체로 감정과 플롯을 전달

- 한 명의 배우가 가면, 의상을 바꿔 쓰며 여러 인물을 춤과 행동으로 표현

퀴즈 활동 - ^{☆☆}유의사항

➔ 1. 일어나세요.

➔ 2. 선생님의 질문을 듣고, O / X로 표현해 주세요.

➔ 3. 틀렸을 때는 앉아주세요.

퀴즈 활동

Q. 로마 비극에서 가면들을 착용하지 않았다.

퀴즈 활동



퀴즈 활동

Q. 마임에서는 여성 배우가 등장했다.

퀴즈 활동



퀴즈 활동

Q. 판토마임은 무언극의 형태이다.

퀴즈 활동



퀴즈 활동



Q. 마임에서 위엄있고 절제된 표현을 사용했다.

퀴즈 활동



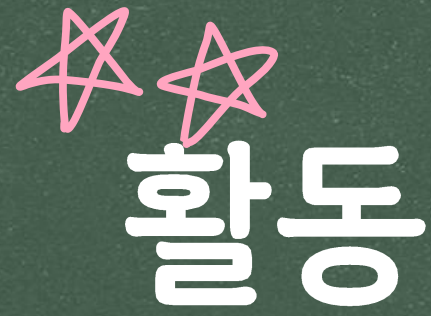


활동 유의사항

- ➔ 1. 정답은 정해져 있지 않아요.
 - ➔ 2. 의견이 다르다고 친구를 비난하지 않아요.
 - ➔ 3. 이동할 때는 천천히 움직여 주세요.
-



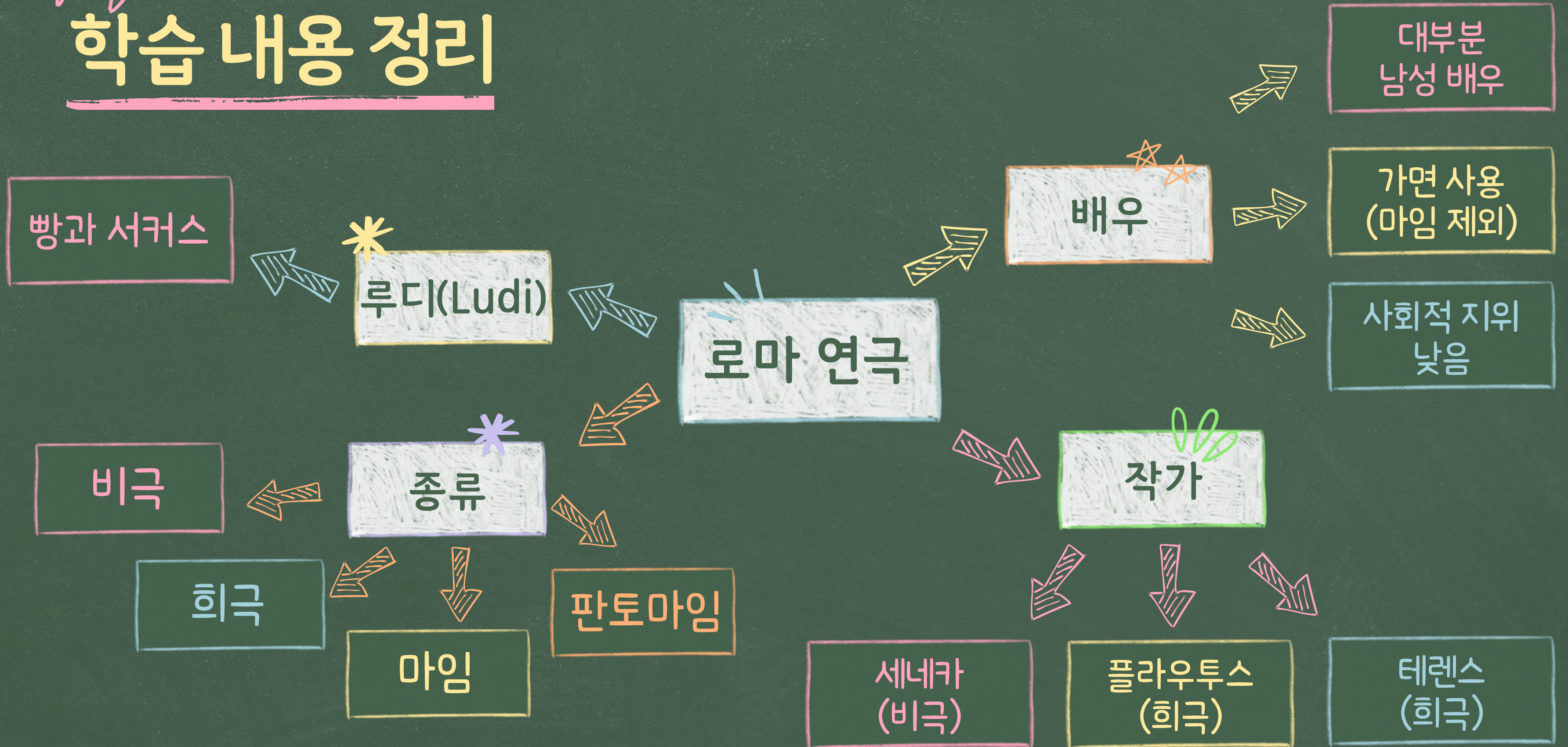
Q. 배우라는 직업의 사회적 위치는
로마 시대에 비해
현재가 좋아졌다고 생각한다.



Q. 배우에게 필요한 능력은 로마 시대 보다
현재가 많은 것을 요구한다.



학습 내용 정리





질의응답

Question & Answer



다음 시간에는...

중세 연극



고맙습니다.

✓ 교육실습생유창연