

아동 · 청소년분야 사례관리

202123055 이승욱 202223020 조현우 202223027 오승영
202362036 강유철 202410874 박혜경 202412577 하원철

목차

01 아동·청소년 분야의 사례관리

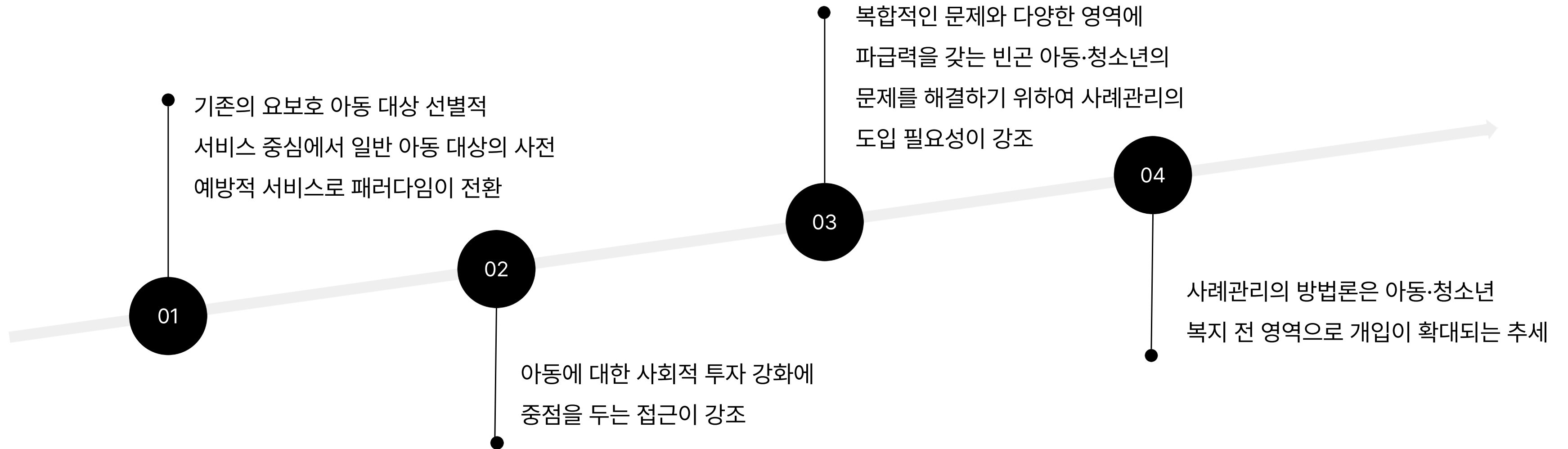
02 기관 소개 및 인터뷰

03 사례분석

04 사례의 쟁점

01 아동·청소년 분야의 사례관리

아동·청소년 분야의 사례관리 등장배경



아동 · 청소년 분야의 사례관리 발전과정

1997년(사회적배경)

- IMF 구제금융 이후 빈곤아동 문제가 심각한 사회문제로 등장
- 빈곤의 대물림 예방과 해체된 가족기능 보안을 위해
- 사례관리 도입 필요성 강조

2000년(공공부문)

- 아동복지법 개정으로 아동 학대 보호·예방을 위한 아동보호전문기관 설립

2003년(공공부문)

- 빈곤아동에 대한 맞춤형 통합서비스 제공을 위해 교육복지 투자 우선
- 지역사업에 사례관리 도입

2004년(공공부문)

- 위스타트(We Start) 마을 만들기 사업에 사례관리 도입.
- 통일된 지침·매뉴얼을 갖춘 최초의 사례관리 사업
- 아동보호전문기관에 '아동보호 종합센터' 기능 추가, 사례관리 서비스 제공 시작

2005년~(공공부문)

- 국가청소년위원회에서 추진한 청소년동반자사업에서도 사례관리 시행

2006년(민간부문)

- 삼성·사회복지공동모금회의 '우리아이 희망네트워크' 시작.
- 강점 관점에 기반하여 빈곤아동과 가족에게 통합 사례관리 서비스 제공

2007년(공공부문)

- 위스타트 사업이 '희망스타트'라는 이름으로 중앙정부
- 아동복지정책 사업으로 채택

2008년(공공·민간부문)

- 사회복지공동모금회 중점배분사업으로 '시소와 그네' 사업 시작 (0~6세 대상 건강·복지·교육 통합서비스 제공).
- 초록우산 어린이재단, 자체 사례관리 업무지침 수립 및 전산시스템 도입

아동 · 청소년 분야의 사례관리 필요성



(1) 욕구 중심 실천

- 사례관리의 서비스는 아동의 욕구에서 시작
- 잠재적이고 복합적인 욕구를 갖는데, 과거의 서비스는 개인적 특성을 반영해 주지 못함



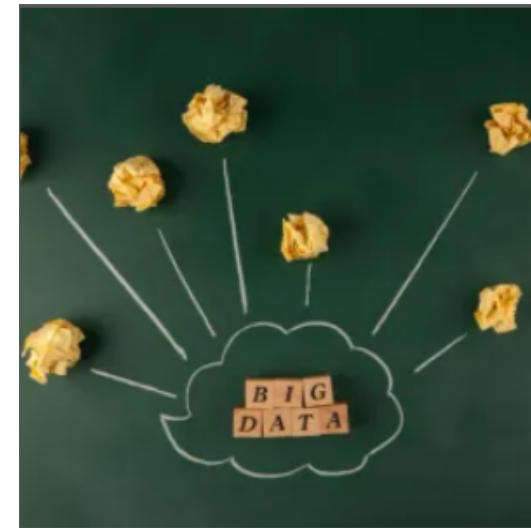
(2) 옹호 기회의 증대

- 욕구 사정 책임과 서비스 제공 책임을 분리 가능
- 아동의 이익을 가장 먼저 생각하며 옹호자 역할을 할 수 있음



(3) 보호의 연속성과 책임성 증대

- 문제행동 개선에는 지속적인 지원이 필요함
- 장기적 서비스 제공을 위해 전담 사례관리자 지정 필요



(4) 기관 내·기관 간 통합 증대

- 복합적 욕구 충족을 위한 기관 간 협력·조정
- 기관·전문가와의 협력 및 협상 능력을 갖추고, 필요한 정보와 자원 체계를 구축해야 함

아동 · 청소년 분야의 패러다임 변화

아동서비스 패러다임 변화

과거 패러다임

- 산발적 현금·현물 지원
- 최저수준 사후대처적 접근
- 분절적 서비스 체계
- 기관 중심 전달체계



현재 패러다임

- 체계적 인적자원개발
- 고품질 조기 예방적 접근
- 통합적 서비스 체계
- 수요자 중심 전달체계

아동·청소년 분야의 사례관리 목적

사회적 기능 향상과 삶의 질 향상

1. 여러 기관의 연계 서비스를 통해 아동·청소년의 욕구를 충족하고 잠재력 개발을 지원함
2. 아동·청소년이 자존감을 바탕으로 필요한 과업을 수행하도록 지원하여 사회적 기능과 삶의 질을 향상시킴

비공식적인 지지체계와 공식적인 지지체계의 통합

1. 친구·이웃 등 비공식적 지원체계를 아동·청소년 보호에 활용해야 함
2. 국가와 공공단체의 지원체계를 통합하여 효과적으로 활용해야 함
3. 클라이언트의 욕구와 문제 해결을 위해 다양한 지지체계를 통합·연계하여 지원함

자원의 효율적 활용

1. 자원을 개발·공유하여 지역사회 아동·청소년이 활용할 수 있는 자원의 가치를 높임
2. 사례관리체계 구축으로 서비스 누락·중복을 방지하고 비용효율성을 높임

민간부문 사례관리 : 아동보호전문기관



민간부문 사례관리 : 아동보호전문기관

2000

아동복지법의 개정으로
전국에 '거점아동보호전문
기관'을 설치함

2001. 10

'중앙아동보호전문기관'을
설립함

2004

복권기금을 확보하여
'아동보호종합센터'기능의
사례관리 서비스를 제공함

02 기관소개 및 인터뷰

전주완산아동보호전문기관



전주완산아동보호전문기관 소개

아동복지법 제45조에 근거하여 설치된 아동보호전문기관으로써 전주시 완산구 지역의 아동학대 사례관리를 진행하고 있습니다.

학대 피해아동을 안전하게 보호하고 학대피해아동과 가정에 필요한 서비스 (상담·치료·교육) 을 제공하는 역할을 하고 있습니다.

주요 사업

- 사례관리 : 상담 및 치료, 부모교육, 아동학대 예방교육, 사후관리 등
- 치료보호 사업
- GN 아동보호 통합지원 전문서비스
- 방문형 가정회복 프로그램
- 교육홍보 사업
- 굿네이버스로부터 위탁받은 사업

기관 소개

2023

02-22 전주완산아동보호전문기관 여는날 행사

2022

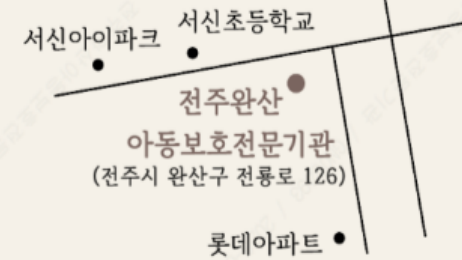
07-01 전주완산아동보호전문기관 개소

12-14 전주완산아동보호전문기관 서신동 이전

연혁

2022. 12. 14 전주완산아동보호전문기관 이전
2022. 07. 01 전주완산아동보호전문기관 개소
2023. 02. 22 전주완산아동보호전문기관 행사

오시는 길



주차장: 기관 지상 주차장, 기관 지하 주차장, 롯데아파트 내외부 주차장

TEL) 063-717-1372

FAX) 063-717-1376

jeonju1372@gnk.or.kr

위치

전라북도 전주시 완산구 전릉로 126, 4층
(서신동5-32) 전주완산아동보호전문기관

아동학대란

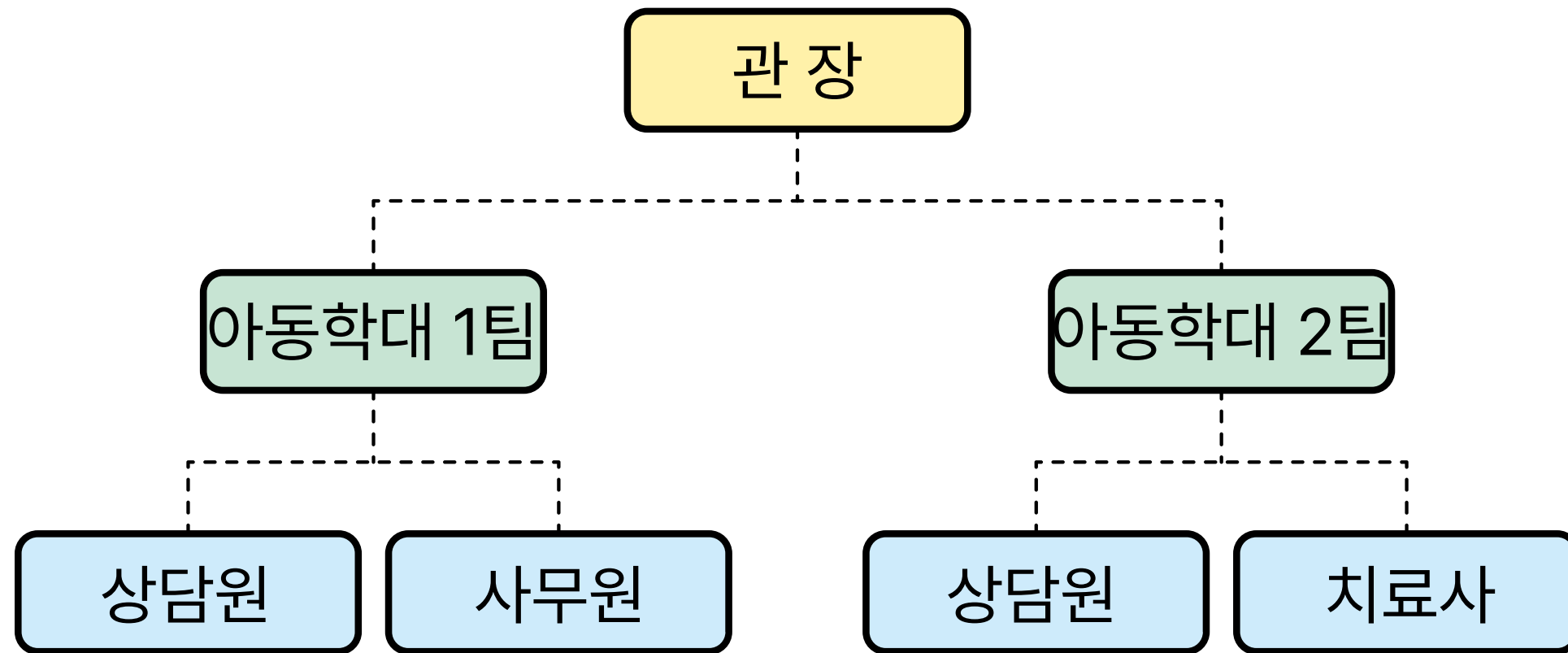
보호자를 포함한 성인이 아동의 건강 또는 복지를 해치거나 정상적 발달을 저해할 수 있는 신체적·정신적·성적폭력이나 가혹행위를 하는 것과 아동의 보호자가 아동을 유기하거나 방임하는 것을 말합니다.(아동복지법 제3조 제7호)

전주완산 아동보호전문기관

아동학대 종류

⇒ 신체학대 ⇒ 정서학대
⇒ 성학대 ⇒ 방임

조직도



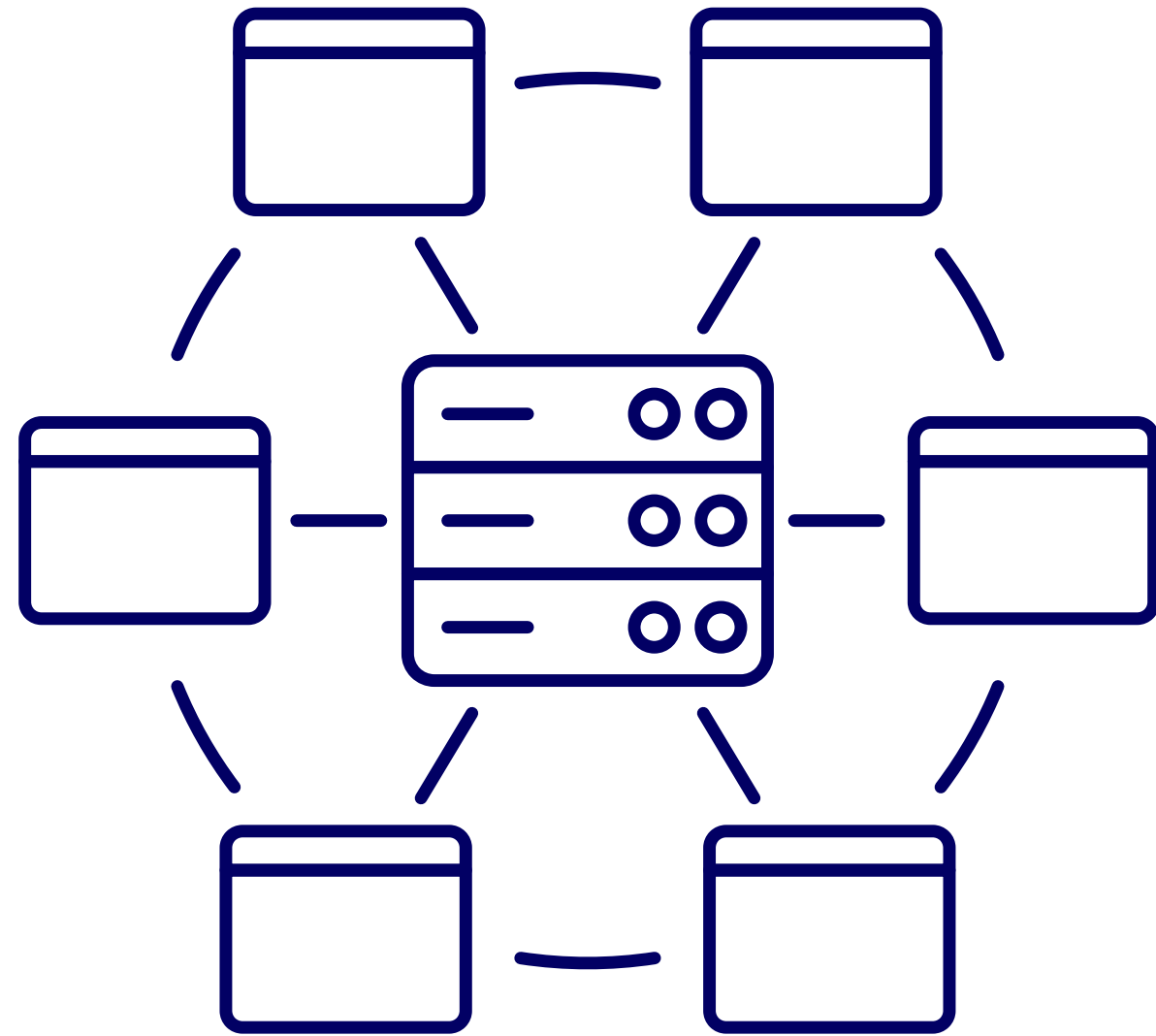
전문 인력 중심의 팀 체계로 운영된다

총 15명이 근무하고 있습니다

- 관장 : 기관의 전반적인 운영과 관리 책임 (1명)
- 팀장 : 사례관리 총괄 및 슈퍼비전 (각 팀 1명)
- 상담원 : 아동학대 사례관리 수행 (각 팀 5명)
- 치료사 : 심리치료 및 전문 상담 (1명)
- 사무직원 : 회계 및 행정 관리 (1명)

각 팀은 매뉴얼 기반 역할 분담을 통해 효율적인 사례관리를 수행한다

기관 활용 네트워크



기관 목록

전주 시청 아동보호팀 : 아동학대 사례 신고 접수

중독관리종합지원센터 : 약물중독 / 도박중독

전주시 정신건강복지센터 : 조현병

지역아동센터 : 자원발굴

스마트쉼센터 : 스마트폰 사용 문제 교육

교육기관 (유치원, 어린이집, 학교) : 필수 연계 / 모니터링 체계 구축

주민센터 : 생활비 지원

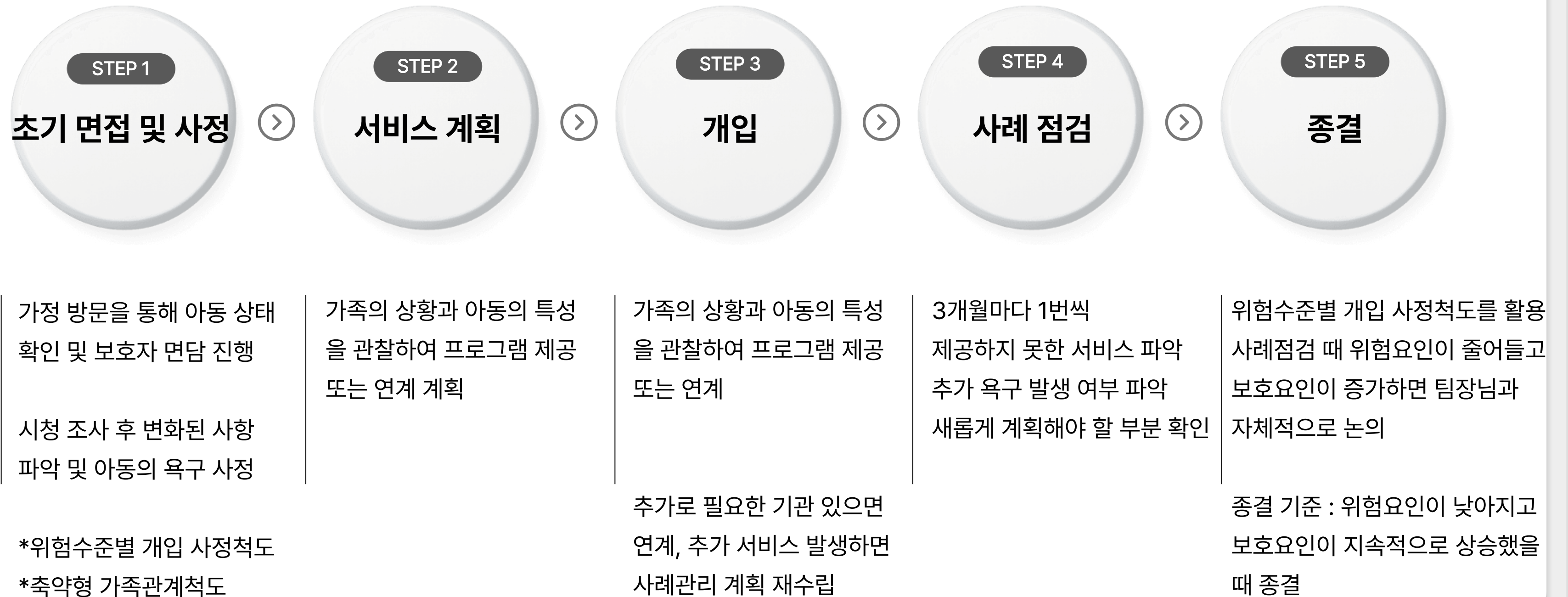
종합사회복지관 : 생계비 지원 / 자원발굴

육아종합지원센터 : 장난감 대여 프로그램

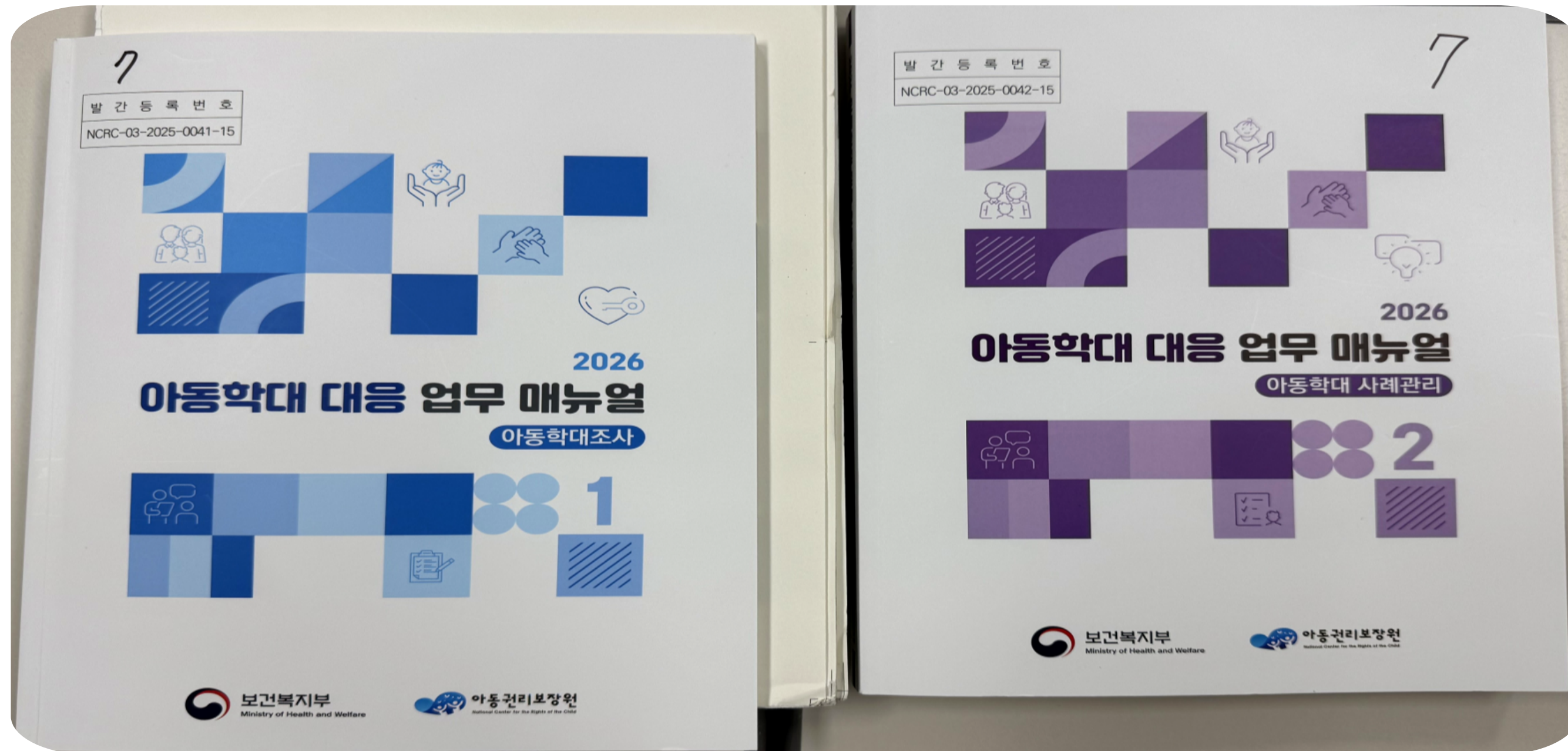
검정고시 지원센터 : 학교 밖 청소년 연계

전주시 가족센터 : 돌봄서비스

사례관리 진행절차



아동 학대 대응 업무 매뉴얼



기관 인터뷰



일시	2026. 04. 10 오전 10시
장소	전주완산아동보호전문기관
인터뷰 대상	굿네이버스 전북전주 2지부 이효진 간사

기관 인터뷰

Q1 기관의 사례관리 담당 인력 구성은 어떻게 되나요?

저희 기관은 상담원 **총 10명이 1팀과 2팀으로 나뉘어 운영**되고 있습니다. 1팀 팀장님은 회계 담당을, 2팀 팀장님은 치료 파트를 맡고 계십니다. 사례 관리는 두 팀 모두 같이 진행하며, 팀별로 다른 부분은 캠페인 등 외부 사업 업무입니다. 업무 분담과 팀 구성은 1년에 한 번씩 새롭게 편성됩니다.

상담원 **1인당 담당 사례 수는 15건에서 67건**으로 편차가 큼니다. 15건은 신입 상담원이고, 67건은 3~4년 이상 근무하신 분들입니다. 오래전부터 사례를 받아왔는데 위험요인이 줄어들지 않아 종결하지 못하고 계속 누적되기 때문입니다. 적정 사례 수는 15~20건으로 보고 있지만, 현실적으로는 그 기준을 훨씬 초과하고 있습니다. 67건을 담당하는 상담원이 월 1회 가정방문 원칙을 지키는 것은 물리적으로 불가능하여 야근이 빈번하게 발생하고 있습니다.

기관 인터뷰

Q2 사례는 어떤 경로로 접수되나요? (아웃리치 진행 여부)

아동학대 신고가 접수되면 전주시청 아동보호팀에서 현장 조사를 시행합니다.

신체학대, 정서학대, 성 학대, 방임 등 학대 유형과 정도를 판단하고, 아동학대로 확정되면 저희 기관으로 사례가 넘어옵니다. 저희 기관이 사례를 받으면 아동의 안전을 최대한 빨리 확인하는 것이 중요하기 때문에, **연계 후 3일 이내**에 보호자에게 전화를 드려서 **가정방문** 일정을 잡고, **7일 이내에 직접 가정 방문하여 상황을 파악**합니다.

또한 저희는 시청에서 판단한 사례에만 개입하기 때문에 **아웃리치는 진행하지 않습니다.**

기관 인터뷰

Q3 초기면접 이후 절차는 어떻게 진행되나요?

초기 면접 이후에는 가정방문을 통해 피해 아동과 가족 구성원을 직접 만납니다.

사례관리 대상자가 부모인 경우 부모를 만나서 이야기를 나누고, 아이들에 대해서는 영아기, 유아기 시절의 특이 사항부터 아동학대 조사 이후 어떤 변화가 있었는지, 강점과 단점은 무엇인지, 아동의 안전과 관련된 위험 요인은 무엇인지, 앞으로 바라는 변화와 받고 싶은 서비스를 파악하여 사전 기록지에 기록합니다.

파악한 내용을 바탕으로 초기 면접지, 사례관리 계획서를 작성하고, 이후 사정회의 및 서비스 개입계획 회의를 진행합니다.

기관 인터뷰

Q4 클라이언트의 복합적인 욕구와 확대 위험 수준을 파악하기 위해 어떤 사정 도구를 사용하시나요?

저희는 '위험수준별 아동학대 개입 사정척도'와 '축약형 가족관계척도'를 사용하고 있습니다. 위험수준별 개입 사정 척도는 사정을 진행할 때, 3개월마다 사례점검할 때, 그리고 종결 시에 적용합니다. 위험요인과 보호요인으로 나뉘어 있으며, 위험요인으로는 아이에게 신체적 손상이 있는지, 자해 행위를 하는지, 비행이 있는지, 약물 관련 문제가 있는지, 사회로부터 고립되어 있는지 등의 점수를 파악합니다. 점수에 해당하는 사례관리 등급에 맞게 사례관리를 진행합니다.

초기면접시 제공 서비스 안내문을 제공하고 원하는 서비스를 조사(가족상담, 부모교육, 자원연계, 물품지원 등), 초기면접 및 사례관리 진행 중 대상자가 언급하는 내용을 통해 파악하고, 유관기관과의 소통을 통해 객관적인 사실도 함께 파악합니다.

기관 인터뷰

Q5 현장에서 주로 적용하는 이론적 근거나 실천 모델은 무엇인가요?

저희 기관은 **강점관점과 해결중심 모델**을 주로 사용하고 있습니다.

이 접근을 선택한 이유는 내담자의 문제나 고통에 집중하는 것보다, **내담자가 이미 가지고 있는 강점과 자원을 발견하고 활용하는 것이 실질적인 변화로 이어지기 때문**입니다. 또한 특정 이론에 고정되기보다 내담자의 관점과 속도를 존중하는 유연한 태도를 유지할 수 있다는 장점도 있습니다. 변화는 언제나 가능하다는 전제를 바탕으로 과거보다 현재와 미래에 초점을 두어 희망과 방향성을 함께 만들어 갈 수 있으며, 무엇보다 상담을 내담자와 상담자가 함께 만들어 가는 **협력적 관계 중심의 과정으로 유지**할 수 있다는 점에서 해결중심 모델을 적극적으로 활용하고 있습니다. 경청 개방형·질문·요약·침묵·칭찬·감정이입 등 **다양한 의사소통 기술과 해결중심 질문기법**을 통해 실제적인 변화를 이끌어낼 수 있습니다. 또한 작은 변화에도 의미를 부여하고 이를 확장하도록 돕는 과정에서 클라이언트의 자기효능감을 높일 수 있으며, 현재와 미래 중심의 목표 설정과 과제 수행을 통해 단기간에도 실질적인 변화를 경험하도록 지원할 수 있기 때문에 활용합니다.

기관 인터뷰

Q6 실제로 개입했던 사례와 그에 따른 서비스 계획을 설명해 주실 수 있나요?

EX) 해당 가정의 아버지는 퀵서비스 일로 새벽에 귀가하고 일주일에 3회 정도 음주를 하는 상황이었습니다. 어머니는 독박육아를 하면서 프리랜서로 근로 불안정 상태였습니다. 부부는 아이를 새벽까지 재우지 않는다는 이유로 아이 앞에서 싸우는 일이 반복되어 정서학대로 판단된 사례였습니다. 아동은 공격적 행동을 보였고, 새벽까지 스마트폰 릴스를 시청하는 등 과의존 문제도 있었습니다. 아이는 아빠에 대해 "좋은데 무서워요"라는 양가적인 표현을 했습니다.

이 사례에 대해서는 가족이 함께 참여하는 가족교류 프로그램, 어머니를 위한 부부 갈등 상담 프로그램, 스마트쉼 센터 연계를 통한 스마트폰 사용 교육, 고용센터 연계를 통한 어머니의 근로 안정화 지원, 돌봄 서비스 연계를 통한 독박육아 스트레스 완화 등을 계획하여 진행했습니다.

기관 인터뷰

Q7 사례관리 기간은 평균적으로 얼마나 되나요?

매뉴얼상으로는 **최소 9개월**입니다. **사례관리 6개월, 종결 전 모니터링 3개월**로 구성됩니다. 그러나 실제 현장에서는 9개월로 끝나는 경우가 거의 없고, 최소 1년은 진행됩니다. 상황이 개선되지 않는 사례의 경우 3년까지 이어지는 경우도 있습니다.

Q8 가정방문 주기는 어떻게 되나요?

원칙은 **월 1회 가정방문**입니다. 단, 위험도가 높은 사례는 주 1회로 방문 횟수를 늘립니다. 사례 수준별로 살펴보면, 일반 사례는 월 1회 가정방문을 원칙으로 하고, **모니터링 사례는 가정방문 1회와 함께 한 달에 한 번 전화**로 아동의 안전을 확인합니다. **고위험 사례는 주 1회 방문**을 원칙으로 운영하고 있습니다.

기관 인터뷰

Q9 사례 종결은 어떤 평가 기준이나 지표를 바탕으로 결정하시나요?

- 사례관리 종결 사유

: 사례관리를 종결하고자 할 때에는 다음의 사유를 우선으로 검토하되 아동, 사례관리대상자, 가족구성원에 대한 개입을 종결하는 것인 만큼 종합적인 판단이 필요합니다.

↳ 초기면접일 이후 지난 6개월간 재학대가 발생하지 않았을 경우

↳ 아동학대 재발 위험사유가 감소하였을 경우(사례관리대상자와 분리)

↳ 아동복지법상 아동연령 만(18) 세 초과

↳ 피해아동의 안전이 보장되는 장기보호조치가 이루어진 후 일정기간이 초과하였으나, 가정 복귀가 어렵다고 판단될 경우

↳ 피해아동 사망 (다만 피해아동과 관련하여 함께 사례관리 진행 중이던 형제자매는 지속적 관리 필요)

기관 인터뷰

Q10 종결 이후 아동의 재위기 방지를 위해 어떤 사후관리 체계를 운영하고 계신가요?

- : 종결전 모니터링 3개월 간 유선 3회 및 대면 1회를 통해 아동 안전점검 등 파악
- : 외부 기관 연계를 통해 아동 안전 모니터링 체계 구축
- : 위험 상황시 신고절차 안내
- : 아동학대, 아동안전, 아동권리 관련 인식 향상을 위한 교육 진행

Q11 장기 사례관리 과정에서 발생할 수 있는 서비스 의존성 문제를 어떻게 관리하고 계신가요?

- 지역사회자원 연계 및 모니터링체계 구축
- 법원 사건처리 협조 요청

기관 인터뷰

Q12 아동의 안전망 구축(사례관리)을 위해 지역 내 공공(경찰, 지자체 등) 및 민간 자원과의 협력은 어느 정도로 활발히 이루어지고 있으며, 효율적인 자원 연계를 위해 주로 활용하시는 네트워크 체계는 무엇인가요?

주로 활용하는 네트워크 체계로는 본 기관과 협약되어 있는 체계입니다.

- APO, 아동학대전담공무원, 아동보호전담요원과의 소통을 통해 아동 안전을 위한 협력 체계 구축
- 주민센터, 학교, 스마트쉼센터, 정신건강복지센터 등과의 협력을 통해 네트워크 체계 구축
- 한 사례당 교육기관과의 모니터링(네트워크)체계 구축 필수이며, 기타 외부기관은 최소 1개 이상 모니터링체계 구축하는 방향으로 진행 중

작년 실적 기준으로 의뢰 67건, 연계 65건을 달성했으며, 협력정도는 사례내용 보고 및 공문 발송시 협조적인 편입니다.

기관 인터뷰

Q13 복합적인 문제를 가진 경우 연계는 어떻게 하시나요?

친부가 음주 문제를 가지고 있고 아이가 ADHD가 있다면 각각의 문제에 맞게 개별로 연계합니다. 단, 연계를 진행하려면 대상자의 동의가 반드시 필요합니다. 부모님이 거부하시면 진행할 수 없고, 그 경우에는 계속 설득해 나가는 과정이 필요합니다.

Q14 자원을 어떻게 파악하고 관리하시나요?

전주 내 여러 유관기관을 취합해 놓은 엑셀 파일을 몇 년 전부터 관리하고 있어서, 그것을 통해 자원 목록을 파악하고 있습니다. 또한 **자원 연계 관련 회의를 정기적으로 진행**하여 다른 담당자는 어디를 연계했는지, 어떤 부분이 도움이 됐는지, 특정 욕구를 가진 분에게는 어떤 연계가 효과적인지 서로 공유합니다. 직접 문의를 하기도 하는데, 종합사회 복지관에 대상자의 욕구와 특성을 설명하고 "이런 욕구를 가지고 계신데 서비스가 있냐"고 여쭙보는 방식으로 활용합니다. **유관기관과도 정기적으로 회의를 1회씩 진행하여 서로 어떤 서비스를 운영하는지 파악**하고 있습니다.

기관 인터뷰

Q15 실제로 가장 어려웠던 사례는 어떤 유형이었나요?

- 사춘기 아동과 친부간 지속적 갈등이 발생(동반자살 시도, 지속적인 폭언 및 폭력)한 경우

: 성격이 너무 맞지 않는데 항상 서로를 탓하고, 가족 규칙을 정해도 "니가 안 지켰다", "니가 안 지키니까 나도 안 지킨다"며 서로 탓하는 상황이 반복되어 어떻게 개입해야 할지 정말 답답했습니다. 이 경우 아동학대전담공무원, 친부, 아동, 상담원과의 가족회의를 개최하여 가족 규칙을 다시 정하고 최대한 지킬 수 있는 것들로 구성했습니다. (갈등 조율, 지지와 격려 제공, 강점 위주의 소통, 위급상황시 일시보호시설로의 입소 지원)

- 조현병을 앓는 사례관리대상자의 경우

: 조현병은 정기적 약물복용과 병원치료과 중요한 사안이므로, 정신건강복지센터와 정기적으로 소통하며 사례관리 대상자의 치료 상황을 모니터링했습니다.

기관 인터뷰

Q16 아동권리사례관리자로서 가장 필요한 역량은 무엇이라고 생각하시나요?

대상자가 표면적으로 말하는 욕구 이면에 있는 진짜 내재된 욕구를 파악하는 능력이 가장 중요합니다. 겉으로 드러난 것만 보고 서비스를 연계하면 실질적인 변화를 이끌어내기 어렵기 때문입니다.

또한 대상자에게 친근하게 다가가는 능력과 강점을 보는 역량도 필수입니다. 아동보호 분야는 초기부터 거부감을 갖는 대상자가 많기 때문에, 친근하고 개방적인 태도가 라포 형성의 기반이 됩니다.

마지막으로 자원 파악 및 연계 능력도 매우 중요합니다. 유관기관이 매우 많은데 이것들을 모두 파악하고 있다가 대상자에게 필요한 서비스를 즉각적으로 연계할 수 있는 능력이 요구됩니다.

03 사례분석

사례 기술

본 사례의 대상자는 클라이언트1(남, 16세, 중3)와 클라이언트2(여, 14세, 중1)으로 구성된 아동 남매이다. 부모는 2013년 이혼하였으며, 이혼 후 친모가 친권 및 양육권을 지정받아 남매를 양육해 왔다. 그러나 **친모의 만성적인 방임학대**(최소 1주에서 최대 한 달 이상 집을 비우는 행위가 1년 이상 지속됨)로 인해 남매는 기본적인 의식주를 제공받지 못한 채 **심각한 위생 불량 상태**에 노출되었으며, 아동보호전문기관의 **응급 분리 조치**를 거쳐 현재 보육원에 입소 중이다.

시설 입소 후 자녀들의 소식을 뒤늦게 접한 친부가 법적 절차를 밟아 친권 및 양육권을 회복하였다. 그러나 친모는 지속적으로 시설에 찾아와 "너희를 데려갈 것이다", "아빠는 나쁜 사람이다"라며 남매를 **정서적으로 가스라이팅**하기 시작했다. 이후 친모는 남매의 취약한 심리 상태를 이용해 친부에게 치료비 명목으로 200만 원을 요구하도록 종용하였으며, 남매가 이를 거절하자 "아빠가 더 좋지, 엄마는 그냥 죽어버리면 돼"라는 심각한 **자살 협박성 메시지**를 전송하여 심리적 죄책감을 유발하였다. 이로 인해 남매는 고심한 **정서적 붕괴 위기**에 처해 있어, 트라우마 극복 및 안정적인 생활 유지를 위한 집중적인 사례관리 개입이 시급한 상황이다.

사례개요 및 클라이언트 인적사항

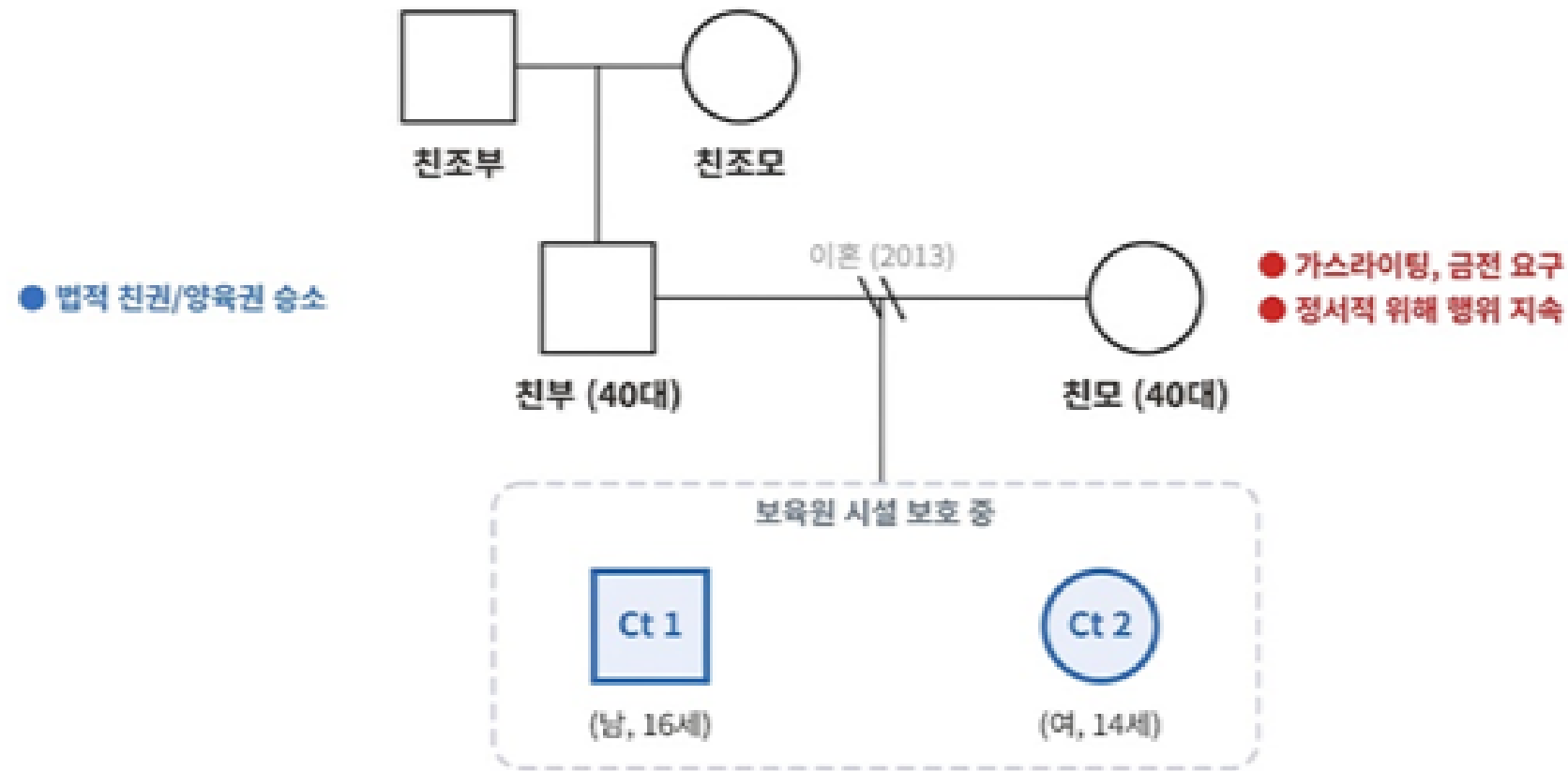
가구 유형	시설보호 아동 가구(법적 친권 및 양육권은 친부에게 있으나 현재 보육원 입소 중)
친모 체계 (가해 및 역기능적 위험 요인)	친모는 이혼 후 지속해서 보육원에 무단 방문하여 "아빠는 나쁜 사람"이라며 가스라이팅을 가함. 최근에는 자녀들을 도구 삼아 친부에게 금전(200만 원)을 요구하도록 종용했으며, 남매가 거절하자 "엄마는 그냥 죽어버리면 돼"라는 자살 협박성 메시지를 보내 남매에게 심각한 심리적 외상과 죄책감을 유발시킴
남오빠 (16세, 중3)	경계선 지능 소견. 우울증을 동반한 청소년 혼란장애 진단으로 극심한 불안, 위축, 무기력증을 보이며 대인관계를 회피함 동생과 강력한 정서적 유대를 공유하고 있음
여동생 (14세, 중1)	경계선 지능 및 경계선 성격장애 성향 관찰 깊은 애착 결핍으로 인해 물질(돈, 물건)에 과도하게 집착하고 충동성이 있으며, 보육원 내 약한 또래를 괴롭히는 외현화 문제행동을 보이거나 학업에 대한 동기("공부 잘하고 싶어요")도 지니고 있음

가구 역동 및 위험 · 보호요인 분석

<p>과거의 상처 (만성적 방임 및 정서학대)</p>	<p>부모는 2013년 이혼 후 친모가 남매를 양육했으나, 최소 1주에서 한 달 이상 집을 비우는 만성적 방임학대를 1년 이상 지속함</p> <p>아동들은 심각한 위생 불량 및 영양 결핍 상태로 아동보호전문기관을 통해 응급 분리되어 명륜보육원에 입소함 (현재 3년 2개월째 재원 중)</p>
<p>친모 체계 (현재의 가해 및 역기능적 위험 요인)</p>	<p>친모는 이혼 후 지속해서 보육원에 무단 방문하여 "아빠는 나쁜 사람"이라며 가스라이팅을 가함. 최근에는 자녀들을 도구 삼아 친부에게 금전(200만 원)을 요구하도록 종용했으며, 남매가 거절하자 "엄마는 그냥 죽어 버리면 돼"라는 자살 협박성 메시지를 보내 남매에게 심각한 심리적 외상과 죄책감을 유발시킴</p>
<p>친부 및 확장가족 체계 (핵심 지지 및 회복 자원)</p>	<p>친부는 과거 친모의 방임을 인지한 후 즉시 법적 절차를 밟아 친권 및 양육권을 되찾음. 전남 광양에서 보육원이 있는 경기 의왕까지 편도 4시간(왕복 8시간) 거리를 3년간 매월 거르지 않고 방문하며 확고한 부성애와 원가정 복귀 의지를 증명함 현재 자녀들을 수용할 물리적·경제적 양육 준비를 마쳤으며, 명절마다 아동들을 따뜻하게 수용해 주는 광양·벌교의 조부모 및 친척 중심의 비공식 안전망도 매우 견고함</p>

가계도 · 생태도

가계도



생태도 [cite: 31]



영역별 욕구사정

영역	우선순위	제시된 욕구
가족 체계	1	<p>친모 체계 : 과거 방임 및 현재도 자살 협박, 금전 요구로 남매를 착취하는 지속적 가해 체계.</p> <p>친부 체계 : 양육권 회복 후 3년간 매월 왕복 8시간을 방문한 높은 부성애 및 양육 준비 완료.</p> <p>확장 가족망 : 명절마다 지지 기반이 되어주는 조부모 및 친척 중심의 견고한 비공식 안전망</p>
심리·정서 상태	2	<p>지적 기능 제한 : 남매 모두 경계선 정신지체(Borderline MR)로 인지·판단·학업 지체.</p> <p>남오빠 (내재화) : 우울증을 동반한 청소년 혼란장애로 인한 극심한 불안, 위축, 고통의 내재화.</p> <p>여동생 (외상) : 경계선 성격장애 성향 및 친모의 자살 협박 메시지로 인한 심각한 정서적 트라우마.</p>
문제 행동 및 사회 행동	3	<p>남오빠 : 무기력증 기반의 또래 관계 회피 및 시설 내 은둔·고립.</p> <p>여동생 : 애착 결핍 보상을 위한 물질 집착 및 보육원 내 약한 또래 가해(공격) 행동.</p> <p>남매 역동 : 극한의 환경을 함께 버텨내어 남매간의 정서적 유대감과 상호의존성 매우 강함.</p>
신체 건강 및 영양 상태	4	<p>만성 방임 학대 피해 : 친모의 1년 이상 장기 방임으로 인한 만성적 영양 결핍 역사 존재.</p> <p>자가 간호 결여 : 우울증과 트라우마로 인해 남오빠의 심각한 신체 위생 불량 및 일상 관리 포기 상태.</p>

강점/약점

구분	강점	약점
남오빠	여동생과의 강력한 유대감 원가정 복귀 의지	내재화된 정신건강 문제 사회적 고립 및 회피 자가 간호 결여 인지적 한계
여동생	학업에 대한 높은 동기 오빠와의 강력한 유대감 원가정 복귀 의지	외현화된 행동 문제 충동성 및 물질 집착 정서적 트라우마 인지적 한계
가족	친부의 헌신적인 부성애 완비된 양육 환경	친모의 가해 및 가스라이팅 친모의 자살 협박 및 경제적 착취 과거 만성적 방임의 상흔
환경	안정적인 거주 및 돌봄 체계 견고한 확장가족 안전망 학교 사회복지 시스템	학교 및 시설 내 부적응 환경 물리적 차단 통제 장치 미비

이론적 관점에 따른 사정

강점 관점

(Strength Perspective)

학대 피해 아동의 신체적, 정서적 치료와 함께 학대 아동의 강점에 초점을 두어 아동에게 부족한 것보다는 갖고 있는 것과 아는 것, 할 수 있는 것을 강조해서 상황을 긍정적으로 변화 시킨다.

강점

- 아동들이 극심한 가스라이팅 속에서도 친모의 부당한 요구를 거절함
- 경계선을 설정한 '현실 역량'을 지님
- 남매 사이의 강력한 유대감
- 원가정 복귀(친부와의 재결합)에 대한 자발적인 변화 의지가 뚜렷함

해결중심 모델

(Solution-Focused Model)

선정 이유

- 친모의 지속적인 방임과 정서적 학대를 경험하며 자살 협박까지 보인 상태이며, 가장 우선적으로 심리적 안전 확보와 위기 예방이 필요함.
- 또한 정서적 안정 없이는 다른 개입 효과도 기대하기 어려움
- 과거 원인 규명에 집착하기보다 "친모의 협박 속에서도 오늘 하루를 버텨낸 비결(대처 질문)"을 찾음.
- 보육원 생활 속에서 남매가 서로 의지하며 안도감을 느꼈던 "예외적 순간"을 확대함.
- 신속한 심리적 분리와 안정을 도모함.

개입 계획 및 구체적 실행 내용

가족체계 영역

(1) 장기 목표

- 외부의 정서적 위험(친모의 접근)으로부터 남매를 격리하여 안전을 확보
- 친부 중심의 안정적인 원가정 복귀 지지체계 형성

(2) 단기 및 실행 목표

- 법적 권익보호 조치를 통해 친모의 무단 시설 방문 및 가스라이팅 접촉을 차단
- 격주 주말 면회를 통하여 친부-자녀 간 정서적 유대감과 원가정 복귀를 위한 신뢰 관계를 쌓음

(3) 구체적 서비스 계획 및 실행 내용

1. 제공 서비스: 법적 권익옹호(피해아동보호명령 청구) 및 친부-자녀 관계 증진 프로그램 실시
2. 수행 주체: 아동보호전문기관, 법원, 보육원 전담 보육교사 및 복지관 사례관리자 협력
3. 개입진행 빈도 및 기간: 법적 조치(즉시 실행), 친부 면접교섭 및 가족 상담(월 2회, 6개월간 지속)

개입 계획 및 구체적 실행 내용

(4) 세부 실행 내용

법적 조치 및 환경 통제 (외체계 개입)

- 아동보호전문기관과 연계하여 법원에 피해아동보호명령(임시조치 포함)을 신청.
- 친모의 보육원 방문, 전화·SNS 접촉 등을 제한하여 남매의 정서적·신체적 안전을 보호.
- 외부 위해 요소를 차단하고 안정적인 보호환경을 구축.

비공식 지지망 강화 (미시체계 개입)

- 자녀 중심적인 친부의 강점을 활용하여 '친부-자녀 관계 형성 프로그램'을 진행.
- 격주 주말마다 안전한 공간에서 친부와 남매가 지속적으로 교류할 수 있도록 지원.
- 친모가 형성한 부정적 인식을 완화하고, 친부가 안정적인 보호자라는 신뢰를 강화.

(5) 목표달성 평가 지표

산출 목표: 친모의 무단 접근 및 협박 메시지 차단율 100% 유지.

성과 지표: 개정판 부모 및 또래 애착 척도(IPPA-R) 검사 적용 시, '부(父) 애착' 영역을 사전·사후 개별 적용

- 친부에 대한 '신뢰감' 및 '의사소통' 하위 척도 점수가 사전 대비 30% 이상 향상.

개입 계획 및 구체적 실행 내용

심리/정서 영역

(1) 장기 목표

- 친모의 정서적 학대(가스라이팅, 자살 협박)로 인한 왜곡된 죄책감과 상실 공포를 완화하고 심리적 안정감을 향상.

(2) 단기 및 실행 목표

- 해결중심 상담을 통해 친모의 자살 협박이 클라이언트의 잘못이 아님을 인지하고 정서적 안정을 도모.
- 남매가 일상 속에서 서로를 지지하는 강점을 인식하여 내재된 회복탄력성을 스스로 확인.

(3) 구체적 서비스 계획 및 실행 내용

1. 제공 서비스: 해결중심모델 기반 심리상담 및 인지재구조화 치료
2. 수행 주체: 지역사회 가족상담센터 및 정신건강복지센터 아동·청소년팀 전문상담사 공동 개입
3. 개입진행 빈도 및 기간: 주 1회(회당 60분), 총 12회기(3개월) 진행

개입 계획 및 구체적 실행 내용

(4) 세부 실행 내용

- 1~4회기 (관계 형성 및 대처 능력 발견): Ct 남매가 친모의 부당한 요구를 스스로 거절했던 '예외적 상황'을 찾아내어 칭찬한다. "엄마가 죽겠다는 무서운 메시지를 보냈음에도, 오늘 하루 무너지지 않고 보육원에서 오빠와 동생이 서로 의지하며 버텨낸 비결은 무엇일까?"라는 대처 질문을 통해 남매의 생존 능력을 지지.

- 5~8회기 (인지 왜곡 교정 및 죄책감 분리): 친모의 자살 협박 및 가스라이팅은 '친모의 선택과 성향'에 기인한 것일 뿐, 남매의 거절 행위 때문에 일어나는 결과가 아님을 인지행동치료(CBT) 기법을 통해 명확히 분리.

- 9~12회기 (척도 질문을 통한 역량 점검): "메시지를 받았을 당시의 불안과 죄책감이 10점 만점에 10점이었다면, 지금은 몇 점인가?"라는 척도 질문(Scaling Question)을 수시로 적용하여, 점수가 1점이라도 낮아졌을 때 남매가 행했던 구체적인 행동(보육원 교사에게 즉시 알리기, 남매끼리 손잡고 격려하기 등)을 공식적인 대처 기술로 확립.

(5) 목표달성 평가 지표

- 소아청소년 상태-특성 불안척도 (STAI-Y): 불안 지수 총점 사전 대비 30% 이상 감소 (고위험군에서 정상 범위로 진입)

- 임상적 죄책감 척도 (CGS): 친모에 대해 느끼는 주관적 죄책감 점수 초기 9점 개입 후 3점 이하로 감소 목표

개입 계획 및 구체적 실행 내용

문제 행동 및 사회 행동 영역

(1) 장기 목표

- 남오빠의 우울성 은둔 및 자가 간호 결여 문제를 해결하고, 여동생의 충동적 물질 집착 및 또래 가해 행동을 조절하여 보육원 내 안정적인 사회적 적응을 도울 뿐 아니라 인지 지체를 보완.

(2) 단기 및 실행 목표

- 남오빠의 위생 상태 및 일상 관리 능력을 개선하고, 교내 복지 프로그램을 통해 또래 관계 회피 성향을 완화.
- 여동생의 애착 대상을 물질에서 인간관계(교사, 또래)로 전환하고 감정 조절 능력을 키우며 학습 지체를 보완.

(3) 구체적 서비스 계획 및 실행 내용

1. 제공 서비스: 또래 멘토링 프로그램 연계, 인지행동 기반 감정조절 훈련(DBT), 지역사회 학원을 통한 학습 지원
2. 수행 주체: 중학교 학교사회복지사, 보육원 전담 생활지도원, 지역사회 학원 및 아동보호전문기관
3. 개입진행 빈도 및 기간: 멘토링 및 학원(주 2~3회), 감정조절 훈련(주 1회), 6개월 지속

개입 계획 및 구체적 실행 내용

(4) 세부 실행 내용

● 남오빠 개입

- 보육원 생활지도원과 협력하여 '일상 위생 매니징 플랜(세면·방 정리 체크리스트)'을 운영.
- 위생 관리 수행 시 즉각적인 칭찬과 보상을 제공하여 자기관리 습관을 강화.
- 학교 교육복지실의 또래 멘토링 및 문화체험 프로그램과 연계하여 자연스러운 대인관계 경험을 확대.
- 소규모 집단 활동 참여를 통해 사회적 고립감 완화와 관계 형성을 지원.

● 여동생 개입

- 물질 집착 행동 감소를 위해 '정서적 칭찬 스티커 제도'를 운영.
- 물건이 아닌 신뢰와 관계를 통해 정서적 안정감을 경험하도록 지원.
- 또래 공격 행동 시 DBT(변증법적 행동치료)의 감정조절 기술을 적용.
- 화가 날 때 공격 대신 타임아웃, 심호흡 등의 대안 행동을 훈련.
- "공부를 잘하고 싶다"는 학습 동기를 강화하기 위해 지역사회 학습 자원을 연계.
경계선 지능으로 인한 학습 지체를 보완하여 학업 자신감을 향상.

개입 계획 및 구체적 실행 내용

(5) 목표 달성 평가 지표

- 산출 목표

- 남오빠의 주간 위생 관리 실천율 85% 이상 달성

- 성과 목표

- 한국판 아동·청소년 행동평가척도(K-YSR) 점수 감소

- 남오빠 : '위축/우울' 점수 정상 범위(T점수 60 이하) 진입

- 여동생 : '공격성/비행' 외현화 점수 정상 범위(T점수 60 이하) 진입

- 행동 변화 평가

- 보육원 생활일지를 활용한 행동 관찰 실시

- 여동생의 또래 가해 행동 빈도

- 월 평균 5회 이상 → 월 1회 이하 감소 목표

04 사례의 쟁점

사례의 쟁점

학대 가해자인 친모의 정서적 위해를 차단하기 위해 법적 접근금지를 유지하는 강력한 '물리적 격리'가 우선인가, 종결 후의 장기적인 가족 통합을 위해 제한적으로나마 친모와의 소통 및 관계 회복을 지원하는 '가족 유지'가 우선인가?

Q&A



THANK YOU

경청해주셔서 감사합니다