

위재권 초등교육과정 중등 기출뽀개기

초등임용 기출문제와 중등임용 기출문제를 비교한 것입니다. 문제내용 및 형식이 유사합니다. 직접 확인해 보시기 바랍니다.

초등교사 / 초등특수교사 인터넷 강의 위쌤닷컴(www.wesaem.com)

2020학년도 국어 A면 3번

3. (가)는 6학년 국어 수업을 위한 협의회의 일부이고, (나)는 최 교사가 수업에서 활용한 <표>와 이에 따라 <학생이 고쳐 쓴 글>이다. 물음에 답하시오. [4점]

(가)

최 교사: 이번 단원은 '쓰기가 절차에 따라 의미를 구성하고 표현하는 과정임을 이해하고 글을 쓴다.'라는 성취 기준과 관련이 있습니다. 학생들이 글 한 편을 쓸 수 있도록 지도해야 하는 성취기준이라 여러 어려움이 있는데, 선생님께서는 어떻게 준비하고 계신가요?

김 교사: 저는 쓰기가 계획하기, 내용 생성하기, 내용 조직하기, 초고 쓰기, 고쳐쓰기의 과정으로 이루어져 있다는 것을 지도하고, 각 과정에서 학습해야 할 전략을 익히도록 하는 것에 중점을 두어 수업을 진행하고자 합니다.

최 교사: 그러시군요. 저는 특히 고쳐쓰기를 집중적으로 지도하려고 합니다. 우리 반 학생들은 ㉠고쳐쓰기를 할 때에 지역적인 부분만 살펴보는 경우가 많아서 학생들에게 자신이 쓴 글을 체계적으로 살펴보게 할 예정입니다.

김 교사: 그렇게 지도하신다면 선생님 반 학생들이 글을 고쳐 쓸 때에 겪고 있는 문제가 해소되겠군요. 그 다음은 어떻게 지도하실 예정이신가요?

최 교사: 쓰기는 회귀적인 특성을 갖고 있기 때문에 고쳐쓰기 역시 일회적인 과정으로 종료되는 것이 아닙니다. 그래서 <학생이 고쳐 쓴 글>에 남아 있는 미흡한 부분을 수정할 수 있는 질문을 추가로 제시하려 합니다. 이때, '문장이 자연스러운가?'와 같은 포괄적인 질문보다 ㉡학생의 글에 남아 있는 문제점을 수정할 수 있도록 초점화된 추가 질문을 만들고자 합니다.

1) (가)에서 두 교사가 공통적으로 전제하고 있는 쓰기 이론을 쓰시오. [1점]

중등기출뽀개기 국어

75. (가)는 작문 이론의 흐름을 다룬 글이고, (나)는 김 교사가 구성한 연구 수업의 활동지이며, (다)는 김 교사가 수업 후 작성한 소감문이다. <작성 방법>에 따라 서술하시오. [4점]

(가) 작문 이론의 흐름

현대의 작문 교육에 영향을 미치고 있는 작문 이론은 형식주의, 인지주의, 사회구성주의 작문 이론으로 나누는 것이 일반적이다.

형식주의 작문 이론에서는 텍스트를 '의미의 자율적인 단위'로 규정한다. 교육적 국면에서는 규범 문법의 준수, 수사학적 원리의 숙달, 모범적 텍스트의 모방 등을 그 핵심 원리로 삼는다.

인지주의 작문 이론에서는 텍스트를 '필자의 사고를 언어로 바꾸어 놓은 것'으로 규정한다. 교육적 국면에서는 필자가 텍스트를 생성하는 세부 단계에 주목하여 각 단계별 문제 해결 과정을 지도하는 것을 그 핵심 원리로 삼는다.

사회구성주의 작문 이론에서는 텍스트를 '언어 공동체의 담화 관습과 규칙의 집합'으로 규정한다. 교육적 국면에서는 공동체 구성원들 간의 상호작용을 촉진하는 것을 그 핵심 원리로 삼는다.

이들 작문 이론은 어느 이론이 더 우월하고 어느 이론이 덜 우월하다는 식으로 나누기보다, '쓰기'라는 동일한 현상에 대해 어떤 관점에서 바라보느냐에 따라 구분되는 것으로 이해하는 것이 더 자연스럽다.

(나) 수업 활동지

로봇세 도입'에 대한 자신의 생각을 글로 표현하고자 한다. 다음 절차에 따라 한 편의 글을 써 보자.

- (1) 자신이 상정한 예상 독자가 누구이고, 화제에 대한 그들의 기존 입장과 배경지식 정도를 고려하여 글의 목적을 세워 보자.
- (2) 글을 쓰는 데 필요한 정보를 수집하고, 이를 바탕으로 쓸 내용을 생성해 보자.
- (3) 생성한 내용을 바탕으로 개요를 작성해 보자.
- (4) 작성한 개요를 바탕으로 한 편의 글을 써 보자.
- (5) (4)에서 쓴 글에서 수정할 부분이 있는지 찾아 글을 고쳐 써 보자

<작성 방법>

- 김 교사가 수업 활동지를 구성하면서 고려한 작문 이론의 명칭을 쓰고, 그 이유를 (가)를 참조하여 서술할 것.

1. (가)는 5학년 국어 수업에서 활용한 읽기 자료이고, (나)는 교사와 학생이 나눈 대화의 일부이다. 물음에 답하시오. [4점]

(가)

최근 멸종 위기에 있는 동물들이 늘어나고 있습니다. 왜냐하면 환경오염과 지구 온난화 등으로 동물들이 먹을 것이 없어지고 살 곳이 줄어들고 있기 때문입니다. 그리고 토종 동물이 다른 나라에서 들어온 동물과 벌이는 생존 경쟁에서 밀려나 사라지는 경우도 있기 때문입니다. 앞으로 전 세계의 많은 동물들이 사라질 수도 있다고 합니다.

많은 사람들의 사랑을 받는 동물들이 없어지는 것을 막기 위해 우리나라뿐만 아니라 세계 여러 나라에서 많은 노력을 하고 있습니다. 각 나라는 그 수가 점점 줄어드는 동물을 '멸종 위기종'으로 지정해 보호하기도 합니다. [A]

(나)

학생 1 : 선생님, 멸종이 무슨 뜻이에요?
 교 사 : '멸종'이 무슨 뜻인지 짐작해 봅시다. 멸종이라는 낱말 바로 뒤에 나온 문장을 보면, '동물들이 먹을 것이 없어지고 살 곳이 줄어들고 있다'고 했네요. 그 다음 문장에서는 어떤 부분을 보아야 할까요? [B]
 학생 1 : '사라지는'이요.
 학생 2 : '생존 경쟁에서 밀려나 사라지는 경우'요. 그리고 그 다음 문장에서는 '완전히 사라질 수도 있다'라는 부분도 있어요.
 교 사 : 그럼 '멸종'은 무슨 뜻일까요?
 학생 1 : 동물이 없어진다는 뜻인 것 같아요.
 교 사 : 멸종은 생물의 한 종류가 없어지는 것을 뜻하는 말이에요. 읽기 자료에 있는 다른 낱말의 뜻을 알아볼까요?

1) ① '글에서 답을 찾을 수 있는 질문'을 (가)의 [A]를 활용하여 만들어 쓰고, ② (나)의 [B]에서 교사가 낱말의 의미를 지도하기 위해 사용한 추론하기 방법을 쓰시오. [2점]

<보기 1>

(가)	(나)
① 남북한 언어 이질화 문제를 정책을 통해 해결하는 방법에 대해 글쓴이는 어떤 입장을 가지고 있는가? ② 글쓴이는 남북한 언어 이질화의 원인을 어디에서 찾고 있는가? ③ 남과 북이 언어 이질화에 대한 위기의식으로 인해 벌인 사업은 무엇인가? ④ 글쓴이는 이질화에 대한 흐름을 바꾸는 것이 전체주의 질서 속에서만 가능하다고 생각하는가?	① 남북한 언어 이질화에 대한 글쓴이의 태도는 지나치게 낙관적인 것이 아닐까?

○ 질문의 답을 어디에서 찾을 수 있는지를 기준으로 하여 (가)와 (나)의 차이를 설명할 것

2. (가)는 5학년 쓰기 수업에서 김 교사가 학생들에게 제공한 자료이고, (나)는 (가)를 고려하여 영수가 쓴 글이며, (다)는 김 교사의 수업에서 학생들이 쓴 글에 대하여 교사들이 나눈 대화이다. 물음에 답하시오. [4점]

김 교사: 지난 국어 시간에 우리나라의 전통 과자를 5학년 친구들에게 설명하는 글 쓰기 수업을 했어요. 쓰기 전에 5학년 학생들을 대상으로 설문 조사한 결과를 정리하여 알려주고 글을 쓸 때 참고하도록 했어요. 그리고 학생들의 배경 지식이 부족하다는 점을 고려하여 글을 쓰면서 필요한 자료를 찾아 활용하도록 안내하였지요.

문 교사: 학생들이 글을 잘 썼던가요?

김 교사: 아직은 미흡한 점이 많아요. 예상 독자에 대한 분석 결과를 반영하여 써야 하는데, 전통 과자를 좋아하는 사람이나 전통 과자를 파는 곳 등에 초점을 두고 쓴 글도 있었어요. 이런 점에 비추어 보면 영수의 글은 전통 과자에 대해 예상 독자가 (㉠)을/를 중심으로 썼으니 그나마 괜찮게 쓴 셈이네요.

문 교사: 영수의 쓰기 과정은 어땠어요?

김 교사: 영수의 쓰기 과정을 관찰했는데, 수집한 자료를 바탕으로 생성한 아이디어를 관련 있는 정보끼리 묶어 시각적으로 범주화하는 모습을 볼 수 있었어요. 이것은 내용 조직 단계에서 사용되는 생각 묶기 전략의 하나인 (㉡)이지요.

문 교사: 학생들은 보통 표현하기 단계에서 초고를 완벽하게 쓰려고 시간을 많이 보내는데 선생님은 이 부분을 어떻게 지도하셨나요?

김 교사: 저는 학생들이 글씨나 어법에 얽매이지 않고 처음부터 끝까지 쓰고자 하는 것을 단번에 쪽 써보도록 지도했어요. 이 전략은 학생들에게 형식보다는 의미에 초점을 두면서 부담 없이 글을 쓰게 한다는 점에서 의미가 있지요. [B]

문 교사: 네 그런데 학생들이 쓴 글에서 다른 문제점은 없었나요?

김 교사: 설명문에서 사실 정보를 나타낼 때는 명확하게 표현해야 하는데 학생들의 글에는 모호한 표현들이 더러 있었어요. 영수의 글에도 그런 문장이 있어요. 영수의 쓰기 과정을 지켜보았는데, ㉢ 백과사전에서 사실 정보임을 확인하고 그 문장을 쓰는데도 정작 표현은 모호하게 하더군요.

3) (다)의 ㉠ [B]에서 김 교사가 지도한 쓰기 전략을 쓰고, ㉡ 밑줄 친 ㉢에 해당하는 문장을 (나)의 [A]에서 찾아 그 문장의 첫 어절과 마지막 어절을 쓰시오. [2점]

72. 다음은 학생A가 쓰기 과정에서 겪는 어려움에 대하여 김 교사가 진단하고 작성한 수업 일지의 일부이다. 괄호 안의 ㉠, ㉡에 해당하는 말을 순서대로 쓰시오. [2점]

학생 A는 초고 쓰기에 어려움을 겪고 있다. 자신이 쓸 내용이 무엇인지도 알고 있고, 쓸 내용을 순서에 맞게 배열하는 것도 할 수 있으나, 머릿속 생각을 글로 풀어낼 때 어려움이 있는 것 같다. 이에 표현하기 단계에서 초고를 작성하기 위해 학생 A가 사용할 수 있는 쓰기 전략을 제안해 보려고 한다. 글쓰기 보다는 말하기에 대한 부담이 적다는 점에 착안하여 개발된 (㉠) 전략과, 형식에 구애받지 않고 생각나는 대로 일단 써 보는 (㉡) 전략을 권해 봐야겠다.

2. 다음은 6학년 쓰기 수업을 마친 후 교사가 작성한 성찰 일지이다. 물음에 답하시오. [3점]

오늘 수업은 주장하는 글을 쓰는 수업이었다. 학생들이 글을 곧잘 쓰기는 하였으나, 내가 의도한 수업이 잘 진행되었는지에 대해서는 되돌아보게 되었다. 우리 반 학생들은 지역 행정 기관 누리집에 올리기 위해 '더 좋은 우리 동네 만들기'라는 내용으로 글을 썼는데, 자신의 주장을 드러내는 데에만 집중하여 다른 사람들이 글을 읽었을 때 수용하기 어려운 주장이나 표현을 제시하는 양상이 나타났기 때문이다.

나는 누리집에 올릴 글을 쓰는 수업인 만큼, 글의 의미가 글 자체로 또는 필자의 인지 전략으로만 구성될 수 있는 것이 아니라 사회적 상호작용 속에서 구성된다는 것을 가르치고자 하였다. 그래서 글을 읽을 독자로 예상되는 사람들이 두루 공유하고 있는 지식, 신념이나 가치 등을 반영하여 더 좋은 우리 동네를 만들자는 내용으로 글을 써야 한다고 지도하였다. 그리고 가시적인 실제 독자를 넘어서 비가시적으로 존재하는 예상 독자도 충분히 수용할 수 있는 표현을 사용해야 한다고 지도하였다. 그러나 학생들의 글을 살펴보니 주장하는 글의 장르적 특성과 그러한 글이 소통되는 상황에 대해 충분히 인식하고 있다고 보기 어려웠다. 이후 글쓰기 수업에서는 ㉠글의 의미를 구성하는 주체가 공유하고 있는 장르 관습과 글쓰기 규범에 대해 학습하고 이를 내면화하는 데에 중점을 두어 지도해야겠다.

[A]

학생들이 쓴 글을 누리집에 올리기 위해서는 고쳐쓰기를 지도해야 해서, 다음 차시에는 <표>의 질문을 모두 활용하여 평가를 진행해야겠다고 생각하였다.

<표> (㉠)에 따른 질문의 예

자기 자신	- 자신의 생각을 잘 담고 있나요?
친구	- 친구의 글에서 좋은 점은 무엇인가요? - 친구의 글에서 아쉬운 점은 무엇인가요?
선생님	- 글의 목적에 맞게 썼나요? - 글의 내용과 짜임이 적절한가요? - 글을 읽을 독자를 생각하였나요?

이와 같은 평가를 통해 나는 학생이 쓴 글에 대해서 풍부한 정보를 얻을 수 있을 것이다. 그리고 학생들은 ㉠자신의 글이 소통될 상황을 충분히 고려하지 않고 자신의 입장에서만 주장을 펼치며 글을 쓰는 문제를 해소하는 데에 필요한 정보를 얻을 수 있을 것이다.

1) [A]에서 교사가 수업의 전제로 삼고 있는 쓰기 이론에 근거하여 ㉠에 해당하는 용어를 쓰시오. [1점]

2) ㉠에 들어갈 말에 주목하여 ㉡ 교사가 다음 차시에 사용하고자 하는 평가 방법을 쓰고, ㉢ ㉡의 평가 방법이 갖는 장점을 ㉣에 나타난 필자의 특성과 관련지어 쓰시오. [2점]

59. (가)는 김 교사가 세운 수업 계획이고, (나)는 수업 계획에 대해 동료 교사와 나눈 대화의 일부이다. 김 교사의 쓰기 지도에 대해 <작성 방법>에 따라 서술하시오.

(가)

- 학습 목표 : 주변의 문제를 해결하기 위한 글을 쓸 수 있다.
- 쓰기 과제 : 우리 학교에서 시급하게 해결해야 하는 문제를 찾고, 그것을 해결할 수 있는 글을 써 봅시다. 읽을 사람이 누구인지, 어떤 유형의 글을 써야 하는지 친구들과 협의하여 글을 씁니다.
- 평가 계획 : 포트폴리오 평가(2차)

(나)

- 윤 교사 : 김 선생님, 지난번 쓰기 워크숍 잘 마치셨나요?
김 교사 : 지난여름에 교사 연수를 받기 전까지 ㉠쓰기는 필자 개인의 의미 구성 과정이라고 생각했어요. 그런데 교사 연수를 받으면서 쓰기에 대한 제 관점이 편협했다는 것을 깨달았지요.
- 윤 교사 : 그랬군요. 쓰기 워크숍에 대한 학생들의 반응은 어땠나요?
김 교사 : 학생들의 반응은 좋았어요. 자신이 완성한 글을 들고 뿌듯해하는 학생들을 보니 저도 기분이 좋더라고요. 그런데 공유하기 단계에서 어떤 활동을 더 추가해야 할지 고민이에요.
- 윤 교사 : 쓰기 워크숍은 '실제적 쓰기', 다른 말로 하면 '진정한 쓰기'를 지향하니까, ㉡공유하기 단계에서 자신이 쓴 글을 학교 신문에 투고하거나 학교 홈페이지 게시판에 올리는 활동을 하면 좋겠어요. 그런데 평가는 어떻게 하실 계획인가요?
김 교사 : 지난번에 1차 포트폴리오 평가를 했고, 이번에 2차 포트폴리오 평가를 할 예정이에요. ㉢예전에는 완성된 글만을 대상으로 해서 일회적으로 평가했는데, 포트폴리오 평가를 하면서 이를 보완할 수 있을 것 같아요.
- 윤 교사 : 다행이네요. 그럼 이제 교수·학습 활동을 구체적으로 살펴볼까요?
... (하략) ...

<작성 방법>

- ㉠과 대비되는 관점에서 쓰기 워크숍의 의미를 서술할 것.
- 쓰기 워크숍이 '실제적 쓰기(authentic writing)'를 지향한다고 할 때, 김 교사가 제시한 쓰기 과제와 ㉠의 활동이 적절한 이유를 각각 서술할 것.
- ㉡을 고려할 때 김 교사의 쓰기 워크숍 수업에서 포트폴리오 평가가 갖는 장점 2가지를 서술할 것

7. (가)는 ‘물의 세 가지 상태를 알아볼까요?’ 수업에 대해, (나)는 ‘강이나 연못에 사는 식물’ 수업에 대해 예비 교사와 지도 교사가 나누는 대화의 일부이다. 물음에 답하시오. [5점]

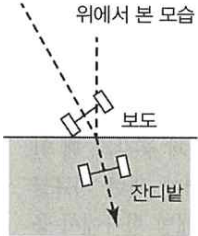
(가)

예비 교사 : 선생님, ㉠ 물의 세 가지 상태를 학생들이 이해하기 쉽도록 학교 상황에서 학생들의 움직임을 활용하려고 합니다. 고체 상태 분자는 수업 시간에 책상에 앉아 있는 학생들로, 액체 상태 분자는 쉬는 시간에 교실 내에서 자유로이 움직이는 학생들로, 그리고 기체 상태 분자는 점심시간에 서로 영향을 받지 않고 자유롭게 운동장으로 나가는 학생들로 설명하려고 합니다. 이때 학생과 물 분자 사이의 모양, 크기 등과 같은 특징의 차이를 무시하고 각각의 학생과 물 분자가 일대일로 대응한다고 전제 하더라도, 학생과 물 분자는 다르잖아요?

지도교사 : 그렇죠. 학교 상황을 이용할 경우, 각 상태에서의 분자 배열과 운동을 잘 설명할 수 있습니다. 그런데 ㉡ 학교 상황에서 학생들의 움직임으로 물의 세 가지 상태를 설명할 때는 둘 사이의 차이점, 즉 비공유 속성에 유의해야 합니다.

1) ㉠(가)의 ㉠과 (나)의 ㉡에서 공통으로 사용된 과학과 수업 전략을 쓰고, ㉡ (가)의 ㉡에서 둘 사이의 차이점인 비공유 속성을 쓰시오. [2점]

32. 빛의 굴절을 잘 이해하지 못하는 학생들을 위하여 김 선생님은 이 개념을 보다 쉽게 이해시키기 위해서 다음과 같은 비유를 사용하였다.

<p>빛의 굴절</p>	<p>빛이 공기에서 물로 비스듬히 진행되면 물에서의 빛의 속도가 공기에서 보다 느리기 때문에 빛의 진행경로는 법선 쪽으로 꺾이게 된다.</p>
<p>비유</p>	<p>장난감 자동차가 보도에서 잔디밭으로 비스듬히 진행 할 때 잔디밭에 먼저 도달한 바퀴는 더 느리게 움직이고 보도에 있는 바퀴는 상대적으로 더 빠르게 움직이기 때문에 자동차의 방향은 꺾이게 된다.</p> 

1) 이와 같이 비유를 활용한 수업을 함으로써 연계 되는 수업의 효과를 인지발달 단계와 관련지어 하나만 쓰시오.

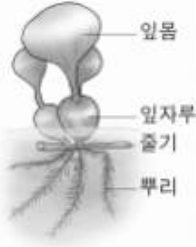
2) 이와 같이 비유를 활용하여 과학 개념을 가르칠 경우 학습자에게 유발될 수 있는 문제점을 하나만 쓰시오.

7. (가)는 ‘물의 세 가지 상태를 알아볼까요?’ 수업에 대해, (나)는 ‘강이나 연못에 사는 식물’ 수업에 대해 예비 교사와 지도 교사가 나눈 대화의 일부이다. 물음에 답하시오. [5점]

(나)

예비 교사: 지난 시간에 부레옥잠의 특징을 관찰한 후 ‘적응’ 개념을 도입할 때 ㉠사람들이 물놀이를 하면서 튜브를 사용하는 모습을 함께 보여주는 수업 전략을 사용했더니 학생들이 개념을 쉽게 이해했습니다.

지도교사: 간혹 ㉡부레옥잠이 물에 잘 떠있기 위해 공기주머니를 만들었다고 생각하는 학생들이 있어서 지도할 때 유의해야 합니다.



예비 교사: 그런데 줄기를 관찰한 결과를 토의할 때 어떤 학생은 줄기가 공기로 가득차서 블록한 것이 특징이라고 이야기하고, 어떤 학생은 줄기가 물속에 잠겨서 잘 보이지 않았다고 각자 다른 이야기를 하는 것이 좀 의아했습니다.

지도 교사: 그것은 ㉢관찰이 가지고 있는 인식론적 한계 때문입니다. 다음 시간에는 침수 식물을 다룬다고 하셨죠?

예비 교사: 네. 그런데 침수식물은 광합성에 필요한 이산화 탄소를 어떻게 얻나요? 이산화 탄소는 물에 녹지 않는 것으로 알고 있습니다.

지도 교사: 이산화 탄소는 산소와 마찬가지로 (㉣) 분자이므로 물에 잘 녹지 않습니다. 하지만 이산화 탄소의 물에 대한 용해도는 산소의 용해도보다는 높아서 물에 조금은 녹습니다.

2) ①(나)에서 적응 개념을 지도할 때 학생들이 ㉠과 같은 오개념을 가지지 않도록, 교사가 유의할 점을 과학적 개념을 포함하여 쓰고, ②㉡에서 지도 교사가 말하는 관찰이 가지고 있는 인식론적 한계를 쓰시오. [2점]

22. 다음은 김 교사가 만든 지필고사 평가 문항이다.

[문제 1] 매는 높은 상공에서 땅 위의 작은 먹이를 볼 수 있다. 왜 매가 우수한 시력을 갖게 되었는지를 ‘자연선택’으로 설명한 것은?

- ㉠ 매가 땅 위의 작은 먹이를 보기 위해서 우수한 시력을 갖게 되었다.
- ㉡ 매가 땅 위의 작은 먹이를 보기 위한 자신의 의지로 시력을 발달시켰다.
- ㉢ 매가 땅 위의 작은 먹이를 찾아다니다 보니 점점 시력이 발달하였는데 그 발달된 형질이 후세에 전달되었다.
- ㉣ 우수한 시력을 발현시키는 유전자를 가진 매가 우연히 태어나서 다른 매들보다 더 잘 살아남아 후세까지 크게 번성하였다.

이에 대한 설명으로 옳은 것만을 <보기>에서 있는 대로 고른 것은?

<보 기>

- ㄱ. 답지 ㉠은 목적론적 설명이다.
- ㄴ. 이 문항은 정의적 영역을 평가하기에 적합하다.
- ㄷ. 이 문항은 2009 개정 교육과정에 따른 과학과 교육과정의 ‘생명 과학Ⅱ’ 과목 수업에서 평가 문항으로 사용할 수 있다.

- ① ㄱ ② ㄴ ③ ㄷ ④ ㄱ, ㄷ ⑤ ㄴ, ㄷ

3. (가)는 본시 수업 과정이며, (나)는 본시 수업의 학생 수행평가 지이다. 1) ㉠에 나타난 오개념을 제시하고, ㉠과 ㉡에 나타난 오개념을 옳은 개념으로 긍정문을 사용하여 각각 서술하시오. 2) 하우드(D. Hawood)가 말한 교사의 역할 유형 중에서 본시 수업에 나타난 김 교사의 역할을 서술하고, 교사가 다양한 관점을 제시하지만 자신의 의견은 말하지 않는 '객관형'과 김 교사의 역할 유형과의 차이점을 논하시오. 3) 본시 수업에 적용된 수업 모형의 단계를 고려하여, 체크리스트법을 활용한 (나)의 수행평가지에서 활용되지 않는 평가 항목 2가지를 제시하고 그 근거를 논하시오.

(가) 6학년 '우리나라의 인구' 단원에 대한 김 교사의 수업 실천

교사 : 출산율을 늘리는 여러 대안을 평가할 수 있는 기준으로는 어떤 것이 있을까요?
 학생 : 많은 사람에게 골고루 혜택이 가야 해요.
 학생 : 아이를 많이 낳게 하는 효과가 바로 나타나면 좋아요.
 학생 : 실행하는 데 비용이 적게 들면 좋을 것 같아요.
 교사 : 이러한 여러 가지 기준 가운데 가장 중요한 기준이 무엇이라고 생각하나요?
 학생 : 어, 그런 어려운 건 선생님이 말씀해 주세요.
 교사 : 음…… 선생님의 생각을 말해 주면 학생들의 자유로운 생각에 방해가 된다고 나는 늘 생각해 왔어요. 선생님의 역할은 학생들이 스스로 깊이 생각해 보고 다양한 의견을 직접 표현해 볼 기회를 제공하는 것으로 충분해요.
 학생 : 저는 모든 정책은 형평성을 가장 중시해야 한다고 봐요.
 학생 : 무엇보다 정책이란 즉각적인 효과가 있어야지.
 학생 : 아니야, 비용이 적게 들어야 국민의 세금 부담도 작지. 이게 제일 중요해.
 교사 : 음…… 시간이 다 되었네요. 다음 시간에는 모듈별로 가장 중요하게 생각하는 기준을 정하여 여러 대안을 검토하기로 해요.

57. 다음은 지리 수업에 대하여 두 교사가 나눈 대화이다. <작성 방법>에 따라 서술하시오. [4점]

교사 A : 다음 시간에 '내가 살고 있는 지역의 개발과 보전에 대한 이해 집단 간 갈등'에 대하여 쟁점 중심 토론 학습을 하고자 합니다. 선생님은 쟁점 중심 토론 학습을 실시한 경험이 있으신지요?
 교사 B : 네. 저는 ㉠쟁점 중심 토론 학습을 자주 실시합니다. 다만, 학생들의 찬성과 반대 등 다양한 의견을 듣지만 저는 어떠한 입장도 취하지는 않았습니니다.
 교사 A : 쟁점 중심 토론에서 선생님은 어떤 수행평가 방법을 사용하셨는지요?
 교사 B : ㉡ 지역의 개발과 보전에 대한 이해 집단 간 갈등을 주제로, 학기 초에는 조사 계획서를, 학기 중간에는 중간 보고서를, 학기 말에는 최종 보고서를 포함한 조사 자료집을 제출하도록 하였습니다. 단계별로 제출한 보고서 내용의 부족한 점을 안내하고 다음 활동에서 보완할 수 있도록 하였습니다.
 교사 A : 저도 보고서를 수행평가로 활용합니다. 보고서를 평가할 때, 문장 표현이 적절한지 여부, 제출 기한을 잘 지켰는지 여부, 작성 기준 및 양식에 맞게 작성했는지 여부를 평가하고 있습니다.
 교사 B : 선생님께서 말씀하신 평가 요소는 재검토해 보시기 바랍니다. 개발과 보전에 대한 이해 집단 간 갈등 보고서의 경우, 국토 공간의 개발 및 활용 방안에 대한 내용의 핵심을 분석하여 합리적이고 객관적인 근거를 도출하고, 문제해결력을 신장할 수 있는 방향으로 설정해야 합니다. 또한 학생들이 자신의 가치관에 가장 적합한 의견을 표현할 수 있는가 여부도 중요한 평가 요소입니다. 왜냐하면 성취기준에 근거하여 교수·학습과 평가 활동이 일관성 있게 이루어지도록 해야 하며, 학생의 인지적 능력과 (㉢)에 대한 평가가 균형 있게 이루어져야 하기 때문입니다.

< 작성 방법 >

- 켈리(T. Kelly)가 주장한 교사 역할 유형 중 밑줄 친 ㉠에 해당 하는 유형을 쓰고, 켈리가 가장 바람직한 태도라고 주장하는 교사의 역할을 서술할 것.
- 밑줄 친 ㉡에 해당하는 수행평가 방법을 쓸 것.
- 괄호 안의 ㉢에 해당하는 용어를 쓸 것. (2015 개정 교육과정 총론 중 학교교육과정 편성 운영에 근거하여 쓸 것.)

2020학년도 사회 A면 5번

5. (가)는 수업 협의회 내용 중 일부이고, (나)는 '지도로 본 우리 지역' 수업에서 활용한 교수·학습 자료이다. 물음에 답하시오. [4점]

(가)

김 교사: 초등학교 3~4학년군에서 고장에 대해 학습할 때에는 학생들이 **㉠고장이나 지역 등 어떤 곳에 대한 정서적 감정**을 탐색하는 것이 중요합니다. 이 과정에서 고장에 대한 기억과 느낌이 사람마다 서로 다르다는 점을 확인할 필요가 있습니다

[A]

이 교사: 학생들이 고장의 심상 지도를 그린 후, 친구들의 심상 지도와 비교하여 고장의 모습에 대한 공통점과 차이점을 알아보는 것이 좋겠습니다.

김 교사: 선생님께서 작성하신 수업 계획을 보니 고장의 주요 명소와 세계의 명소를 함께 살펴보는 활동이 있던데, 고장과 지역 범위 내에서만 학습이 이루어지는 것이 바람직하지 않을까요?

이 교사: **㉡3~4학년군에서는 대체적으로 우리 고장과 지역을 중심으로 학습이 이루어지지만, 학생들에게 물리적 거리보다 경험적 거리가 더 중요하게 작용할 수 있다는 점도 함께 고려한 것입니다.**

1) (가)의 [A]를 고려하여 ㉠에 해당하는 개념을 2015 개정 사회과 교육과정의 성취기준에 제시된 용어로 쓰시오. [1점]

중등기출뽀개기 사회

56. 다음은 '장소감 나누기' 활동과 관련된 자료이다. <작성 방법>에 따라 서술하시오. [4점]

교사 A : 지리교육의 패러다임에는 ㉠인간주의 지리교육과 실증주의 지리교육이 있습니다.

교사 B : 저는 인간주의 지리교육을 중요하게 생각합니다. 그래서 이번 주에 '장소감 나누기' 활동을 할 예정입니다.

교사 A : 그럼 학생의 활동 중 인간주의 지리교육과 관련된 모습을 관찰하기 위해 어떤 방법을 사용하시나요?

교사 B : (체크리스트를 보여주며) 조금 수정이 필요하지만 이 체크리스트를 사용할 예정입니다.

교사 A : 그러면 ㉡1번 항목은 삭제하는 것이 좋겠네요.

교사 B : 예, 맞습니다. 그리고 이번 '장소감 나누기' 활동에서는 학생이 ㉢자신의 견해를 분명하게 표현하고 타인과 효과적으로 상호작용하는 능력이 중요합니다

<'장소감 나누기' 활동 체크리스트>

*이름: *날짜: *관찰자:

항 목	예	아니요
1. ○○공원의 이용자 수를 조사한다.	<input type="checkbox"/>	<input type="checkbox"/>
2. 감정과 느낌에 근거한 장소감이 있다.	<input type="checkbox"/>	<input type="checkbox"/>
3. 장소감을 친구들에게 얘기한다.	<input type="checkbox"/>	<input type="checkbox"/>
4. 친구들이 장소감에 대해 얘기할 때 귀를 기울인다.	<input type="checkbox"/>	<input type="checkbox"/>

<작성 방법>

- 밑줄 친 ㉠과 관련해 피엔(J. Fien)의 지리 분류에서 대비되는 용어 2가지를 쓰고, 이 용어를 포함하여 밑줄 친 ㉡의 이유를 서술할 것.
- 밑줄 친 ㉢에 해당하는 사회과 교과 역량을 2015 개정 사회과 교육과정에 근거하여 제시할 것.

2020학년도 사회 A면 6번

6. (가)는 수업 협의회 내용 중 일부이고, (나)는 초임 교사가 수업에서 활용한 교수·학습 자료이다. 물음에 답하시오. [5점]

(가)

초임 교사: 지난 수업에서 학생들이 국회의원에게 보낸 제안서에 대해 긍정적으로 검토하겠다는 답변이 왔습니다.

수석 교사: 학생들이 이 사실을 알면 기뻐하겠네요. ㉠학생들이 자신의 흥미와 필요에 따라 일상생활 속 문제의 해결 방안을 탐구하고 실천하면서 민주주의를 경험적으로 학습한 좋은 사례입니다.

초임 교사: 오늘 수업은 학생들이 법원에서 하는 일에 대해 명확하게 학습할 수 있도록 하는 데 초점을 맞추었습니다.

수석 교사: 구조화된 학습지에서 ㉡재판과 관련된 여러 제도들이 공통적으로 추구하는 목적을 제시하고 나아가 이러한 목적이 궁극적으로는 국민의 자유와 권리 보장에 기여할 수 있다는 것을 상기시킨 점이 좋았습니다. 다음 수업은 어떻게 준비하고 있나요?

초임 교사: 다음 수업에서는 국회, 정부, 법원 간의 견제를 보여주는 그림을 활용해 권력 분립을 이해할 수 있도록 할 계획입니다.

1) (가)의 ㉠이 바, 바스, 셔미스(R. Barr, J. Barth & S. Shemis)가 분류한 사회과 교육의 세 유형 중 어디에 해당하는지 쓰시오. [1점]

중등기출뽀개기 사회

67. 다음 글에서 괄호 안의 ㉠, ㉡에 해당하는 용어를 순서대로 쓰시오. [2점]

이 교사 : ‘정치과정과 시민참여’ 단원을 처음 가르치게 되었는데, 어떤 방법으로 접근해야 할지 고민이 됩니다. 선생님들은 평소에 이 단원에 대해 어떻게 수업하고 계시나요?

김 교사 : 저는 민주주의의 핵심이 시민의 정치 참여라고 생각합니다. 그래서 이 단원을 가르칠 때 “시민으로서 투표에 꼭 참여해야 한다.”라고 늘 강조하고 있어요. 투표 참여를 강조하다 보면, 학생이 투표의 중요성을 인식하게 되고 나중에 선거권을 갖게 되었을 때 적극적으로 투표에 참여하는 시민이 될 것입니다. 저는 이것이 우리나라 민주주의의 유지와 발전에 큰 도움이 될 것이라고 믿어요.

박 교사 : 저는 학생들에게 무엇보다도 중요한 것이 탐구력이라고 생각합니다. 정치 단원에서도 이러한 부분을 소홀히해서는 안 된다고 봅니다. 그래서 저는 정치 참여를 주제로 학생이 가설을 설정하고, 가설에 따라 자료를 수집·분석하여 결론을 도출하게 하는 수업을 진행하고 있어요. 학생이 스스로 탐구를 수행하도록 도와주는 것이야말로 사회과 수업에서 진정으로 지향해야 할 사항이 아닐까요?

이 교사 : 바, 바스와 셔미스(R. Barr, J. Barth, & S. Shemis)의 분류에 따르면 김 선생님은 (㉠)(으)로서의 사회과 전통을, 박 선생님은 (㉡)(으)로서의 사회과 전통을 지지하시는군요. 저도 제가 갖고 있는 사회과에 대한 생각을 다시 돌아보고 ‘정치과정과 시민참여’ 단원의 수업 계획을 세워 보겠습니다.

2023학년도 도덕 A면 9번

9. (가)는 3학년 ‘함께 지키는 행복한 세상’ 단원의 3차시를 지도하기 위하여 예비 교사가 구상한 안이고, (나)는 예비 교사와 지도 교수가 나누는 대화이다. 물음에 답하시오. [4점]

(가)

지도 중점	공익과 사익이 부딪치는 상황에서 바르게 판단하기
-------	----------------------------

구분	A안	B안
주요 절차 및 내용	○ 문제 사태 제시하기 강아지와 산책을 나간 지호는 목줄을 불편해하는 강아지가 불쌍하고 강아지에게 이리저리 끌려다니는 자신 또한 불편하였다. 엄마는 밖에서 강아지의 목줄을 풀지 말라고 하셨지만, 오가는 사람도 별로 없어서 지호는 목줄을 풀어 줄지 고민이다.	○ 문제 사태 제시하기 ○ 가치 선택하기 ○ 선택한 가치에 금지 갖기 ○ 선택한 바대로 행동하기
	○ 도덕적 토론 도입하기 - 도덕적 문제 부각하기, '왜'라는 질문하기, (⊙) 등 ○ 도덕적 토론 심화하기 ○ 실천 동기 강화하기	

1) 다음 대화를 참고하여 ① (가)의 ⊙에 들어갈 활동을 쓰고, ② 밑줄 친 발언을 통해 교사가 학생에게 방지하고자 하는 것이 무엇인지 쓰시오. [2점]

학생 : 그럼, 고민할 것 없이 줄이고 늘이는 것이 자유로운 목줄을 채우면 된다고 생각합니다.
 교사 : 지금 지호네 강아지가 찬 목줄은 줄이거나 늘이지 못합니다. 그리고 덧붙일 사항이 있습니다. 지호네 강아지는 태어난 지 2년이 지나서 안을 수 없을 정도로 성장하였고, 또 동물보호법에 따르면 태어난 지 3개월 이상이 되는 강아지는 목줄을 매도록 하고 있습니다. 그래도 선택에는 변함이 없나요?

중등기출번호기 도덕윤리

82. (가)는 도덕과 수업 모형의 단계와 절차이고, (나)는 도덕 교사의 수업 장면이다. <작성 방법>에 따라 서술하시오. [4점]

(가)

단계	절차
도덕적 문제 사태 제시	딜레마 토론 주제 선정 및 제시
도덕적 토론의 도입	도덕적 이슈를 강조하는 질문하기
	이유를 묻는 질문하기
도덕적 토론의 심화	상황을 복잡하게 하는 질문하기
	⊙ 심층적 질문하기
	(⊙)
	명료화와 요약하기
	역할재택하기

(나)

○ 수업 상황에서 제시한 딜레마

한 부인이 암에 걸려 거의 죽어 가고 있다. 의사는 집에서 가까운 약국에 암을 치료할 수 있는 약이 있다고 했다. 그런데 약국 주인은 약을 만드는 데 돈과 시간을 많이 쓰고 고생을 했기 때문에 약값을 아주 비싸게 받으려고 했다. 남편은 약값을 마련하기 위해 열심히 노력했지만 약값의 반밖에 구하지 못했다. 그래서 남편은 그 약국에 가서 주인에게 “아내가 죽어가고 있어요. 그 약을 반값에 주세요. 나머지 반은 다음에 드리겠습니다.”라고 애원했지만, 주인은 거절했다. 남편은 아내를 살리기 위한 다른 방도를 궁리하다가 약을 몰래 훔치는 수밖에 없다고 생각했다.

○ ⊙의 절차에서 교사가 학생에게 한 질문

⊙ 학생은 남편이 약을 훔치다면 심각한 문제가 발생한다고 했는데, 구체적으로 어떤 문제가 발생한다는 것인가요?
 ⊙ 학생은 약을 훔쳐야 한다고 말했는데, 만약 모든 사람이 남편처럼 약을 훔치다면 어떤 일이 생길까요?

<작성 방법>

- 밑줄 친 ⊙의 절차에서 밑줄 친 ⊙, ⊙ 질문의 기능을 순서대로 서술할 것.
- 괄호 안의 ⊙에 해당하는 절차를 쓰고, ⊙의 목적을 ‘인지적 평형(cognitive equilibrium)’ 개념을 활용하여 서술할 것.

9. (가)는 3학년 ‘함께 지키는 행복한 세상’ 단원의 3차시를 지도하기 위하여 예비 교사가 구상한 안이고, (나)는 예비 교사와 지도 교수가 나눈 대화이다. 물음에 답하시오. [4점]

(나)

예비 교사 : 이번 차시의 지도 중점을 고려하여 ‘A안’과 ‘B안’으로 구상해 보았습니다.

지도 교수 : 전체적으로 볼 때 두 안은 중요한 공통점을 지니고 있습니다. 전통적 도덕교육에서 강조되어 온 직접적인 가치교육의 방법과는 달리, 두 안은 간접적인 가치교육의 방법을 취하고 있습니다.

예비 교사 : 직접적인 가치교육의 방법에는 도덕적 인물의 삶을 본받을 수 있도록 하는 모델링 접근과 덕목들을 한데 모아 전달하는 (⊙) 접근 등이 있는데, 저는 이러한 접근들이 도덕적으로 사고하고 판단하는 활동에 초점을 두는 데 적합하지 않다고 생각했습니다. 그래서 도덕적 사고·판단력을 기르는 데 적합한 ‘A안’과 ‘B안’으로 구상한 것입니다.

지도 교수 : 그런데 두 안은 공통점뿐만 아니라 중요한 차이점이 있습니다. ‘A안’에서는 가치 판단의 위계적 통합에 따른 도덕성 발달 계열의 보편성을 염두에 두고 있습니다. 하지만 ‘B안’에서는 가치들 간의 위계성이 중요하게 고려되지 않고 개인의 경험과 생각에 따른 가치의 선택을 중요시하기 때문에 (⊙)을/를 조장할 우려가 있습니다. (⊙)은/는 절대적이고 보편적인 도덕 원리가 존재하지 않으며, 도덕적 가치가 개인과 공동체 그리고 시대와 장소에 따라 상이하다고 보는 관점입니다.

3) (나)의 ⊙에 공통으로 들어갈 용어를 쓰시오. [1점]

46. 다음은 수업 모형에 대한 도덕 교사들 간의 대화이다. ()안의 ⊙에 공통으로 들어갈 용어를 쓰고, ⊙에 들어갈 적절한 내용을 서술하시오.

갑 : 이 수업 모형은 원래 개인이 무엇을 소중히 할지에 대해 결정하는 것을 돕고자 만들어졌죠. 이 수업 모형에 따르면, 학생들은 어떤 외부적인 가치를 주입받는 것을 피하고 자신의 가치를 명확하게 밝히기 위해 (⊙), 존중, 행위라는 3가지 과정을 거치게 돼요.

을 : 하지만 이 모형은 (⊙)(라)는 점에서 비판을 받았죠.

갑 : 네, 맞아요. 그래서 커션바움(H. Kirschenbaum)은 그러한 비판을 수용하여 이 모형의 3가지 과정을 사고, 느낌, (⊙), 소통, 행위의 5가지 과정으로 확장했어요.

2023학년도 체육 B면 10번

10. (가)는 예비 교사가 작성한 '배구형 게임'의 교수·학습 과정안의 일부이고, (나)는 수업 후 예비 교사와 멘토 교사의 대화 내용이다. 물음에 답하시오. [4점]

(가)

학습 목표	배구형 게임의 기본 기능을 익히고 전략을 사용하여 변형 게임을 할 수 있다.
단계	교수·학습 활동
전개	<ul style="list-style-type: none"> <활동 1> 게임하기 <ul style="list-style-type: none"> - 배구형 게임의 특성 이해하기 - 공을 넘기고 받으며 게임하기
	<ul style="list-style-type: none"> <활동 2> 기능 연습 및 전략 탐색하기 <ul style="list-style-type: none"> - ㉠공 넘기기 연습하기 - 공 받기 연습하기 - 공격과 수비 전략 수립하기
	<ul style="list-style-type: none"> <활동 3> 변형 게임하기 <ul style="list-style-type: none"> - 변형 게임 만들기 - 기본 기능과 전략을 사용하여 변형 게임하기

(나)

예비 교사 : 학생들의 운동 기능을 향상시키기 위해서는 어떻게 지도해야 할까요?
 멘토 교사 : <활동 2>에서 학생들의 운동 기능을 향상시키기 위해서 ㉠과제 내 발달(변형)과 과제 간 발달(변형)을 사용할 수 있습니다.
 예비 교사 : 그런데, 공 넘기기, 공 받기, 전략 수립하기의 3가지 과제를 교사 혼자 지도하다 보니 어려움이 있었어요.
 멘토 교사 : 이런 경우에는 ㉡동료 교수(peer teaching) 전략을 활용하는 것이 좋습니다. 학생들이 공격과 수비 전략을 잘 사용하였나요?
 예비 교사 : 학생들의 수행을 관찰해 보니, ㉡공을 받을 때 학생들이 서로 부딪치는 경우가 많이 발생했어요.

1) (가)의 ㉠과 관련하여, (나)의 ㉡에 해당하는 구체적인 방법을 2가지 쓰시오. [2점]

2) (나)의 ㉡을 실행하는 방법을 쓰시오. [1점]

중등기출뽀개기 체육

6. 다음은 김 교사의 수업 일지이다. <작성 방법>에 따라 순서대로 서술하시오.

[5월 〇〇일 수업 일지]

5월에는 동작 도전 활동 중 구르기 수업을 실시하였다. 먼저 학생들에게 앞구르기와 뒤구르기 시범을 보여 준 다음 학생들에게 각자 연습하고 피드백을 받으며 독자적인 연습을 통해 구르기의 완성도를 높여 가게 하였다. 그런데 학급별로 편차가 있었다. 내가 가르치는 6개 반 중 2개 반은 구르기를 잘해서 조금 더 어려운 과제를 제시하기도 했다. 하지만 4개 반은 뒤구르기 수업이 원활하게 이루어지지 않았다. 그러다 보니 학생들이 ㉠난이도가 적절한 과제에 높은 성공률을 보이며 과제에 참여하는 시간이 현저하게 줄어들었다. 나는 최대한 개별적으로 더 많은 피드백을 제공하려고 노력했지만 학생 수가 많다 보니 모든 학생들에게 피드백을 바로 줄 수 없었다.

[2021년 5월 〇〇일 수업 일지]

올해 구르기 수업은 학생들이 서로 가르치고 배울 수 있는 기회를 제공하는 수업 모형을 활용하였다. 작년 구르기 수업에서 발견되었던 문제점을 개선하기 위해, 학생들을 2인 1조로 구성하고 (㉢) 역할과 학습자 역할로 구분하여 12차시의 수업을 진행하였다. (㉢)역할의 학생들은 학습자 역할의 학생들을 지속적으로 관찰하며 피드백을 제공하였는데, 특히 실수 교정 기회와 실수 교정 시기 측면에서 효과적이었다. 학생들은 역할을 교대하며 수업을 진행하였고, 이를 통해 체육 수업에 더욱 적극적으로 참여하는 모습을 보였다. 이번 수업이 성공한 이유는 학생, 특히 (㉢) 역할을 맡은 학생들이 자신들에게 주어진 역할에 충실하여, 기존 수업의 피드백 문제를 개선할 수 있었기 때문이었다

[A]

<작성 방법>

- 밑줄 친 ㉠에 해당하는 명칭을 시덴탑(D. Siedentop)의 학습 시간 개념 분류에 근거하여 쓸 것.
- [A]에 해당하는 체육 수업 모형의 명칭을 메츨러(M. Metzler)의 주장에 근거하여 쓸 것.
- 괄호 안의 ㉡에 해당하는 명칭을 쓰고, 교사와 ㉢역할 학생 간의 수업 초기 상호 작용 특징을 메츨러(M. Metzler)의 수업 주도성 측면에서 서술할 것.

2022학년도 체육 B면 11번

11. (가)는 책임감 수준을 높이기 위한 축구형 게임 교수·학습 과정안이고, (나)는 교사가 수업에서 관찰한 책임감 수준을 정리한 자료이다. 물음에 답하시오. [4점]

(나)

다음은 지도 교사가 축구형 게임 수업에서 나타난 학생들의 모습을 헬리슨(D. Hellison)의 '책임감 수준 틀'에 따라 정리한 것이다.

책임감 수준	관찰 내용
수준 0 (무책임)	• 수업에 참여하지 않으며 친구들이 실수할 때 야유를 보냄
수준 1 (타인 권리·감정 존중)	• 게임에 소극적으로 참여하지만 게임 중 실수를 한 친구에게 화를 내거나 비난하지 않음
수준 2 (참여와 노력)	• 게임에 열심히 참여하고 전략 회의에서 적극적으로 의견을 제시함
수준 3 (자기 책임)	• 게임 중 자신에게 부족한 운동 기능을 파악하고 스스로 연습하는 모습을 보임
수준 4 (☉)	• 운동 기능이 부족한 친구가 게임에서 자신감을 갖도록 격려하고 도와줌
수준 5 (수업 밖으로 전이)	- 추후 기록 예정 -

3) (나)에서 ① ②에 들어갈 용어를 쓰고, ③ '책임감 수준 0'에 해당하는 학생들을 '책임감 수준 1'로 향상시킬 수 있는 효과적인 지도 방법 1가지를 쓰시오. [2점]

중등기출뽀개기 체육

33. 다음의 (가)는 두 교사가 나눈 대화 내용이고, (나)는 정 교사가 작성한 수업 연구 노트의 일부이다. <작성 방법>에 따라 순서대로 서술하시오. [4점]

(가) 두 교사의 대화

김 교사 : 성별, 흥미, 기능이나 체력, 신체적 장애 등과 같이 학습자의 다양한 특성을 수업에 고려하기 위해서는 다양한 교수 스타일의 적용이 필요하지만, 일부 학생들의 학습에 대한 책임감이 크지 않아 스타일 적용에 어려움이 많았어요.

정 교사 : 제 경험상 다양한 스타일을 적용하기 위해서는 학생들 대부분의 책임감 수준(단계)이 최소한 (☉) 수준 이상은 되어야 할 것 같아요. (☉) 수준에서 나타나는 특징은 참여(노력)이고, 이 수준의 의사 결정과 행동 사례로는 자기 동기 부여 등이 있어요. 저는 학년 초에 학생들의 책임감 수준을 확인하고, 책임감이 부족한 학생들의 책임감 수준을 높이려고 해요.

... (하략) ...

(나) 정 교사의 수업 연구 노트

모스톤과 애슈워스(M. Mosston & S. Ashworth)의 교수 스타일에 제시된 스타일에 관한 내용을 바탕으로 수업을 설계하고자 함.

○ 다른 스타일과의 관계

- 이 스타일은 (☉) 스타일과 (☉) 스타일에서 발전된 스타일임.
- 이전 차시에서 서로 다른 스타일을 적용한 수업을 통해 학습자 역할을 배울 수 있음. 과제를 독립적으로 수행하는 방법은 (☉) 스타일을 적용한 수업에서 배우고, (☉) 스타일을 적용한 수업에서는 평가 기준을 활용하고 다른 학생에게 피드백을 제공하는 방법을 경험하며 자기 평가를 배울 수 있음.

○ 과제 활동 및 평가 기준 설계 시 주의 사항

- 이 스타일은 움직임 자체보다 움직임 결과로 수행의 최종 결과를 확인할 수 있는 과제에 적합함. 평가 기준 역시 ☉ 움직임 수행의 최종 결과를 바탕으로 수행 능력을 평가할 수 있는 내용으로 설정하는 것이 적절함. 육상 멀리뛰기 종목의 경우, 폼(자세)보다 (☉)을/를 바탕으로 평가 기준을 설정하는 것이 더 타당함.

... (하략) ...

<작성 방법>

- 괄호 안의 ☉에 해당하는 책임감 수준(단계)을 헬리슨(D. Hellison)의 개인적·사회적 책임감 모형에 근거하여 아라비아 숫자로 쓸 것.
- 괄호 안의 ☉, ☉에 해당하는 교수 스타일의 명칭과 각 스타일의 '과제 활동 전, 중, 후 의사결정 구조(주체)'를 서로 연결하여 순서대로 서술할 것.
- 괄호 안의 ☉에 해당하는 내용을 밑줄 친 ☉에 근거하여 쓸 것.

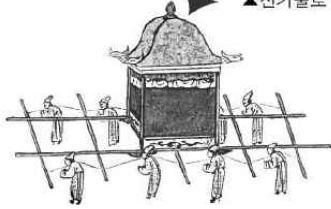
2020학년도 미술 B면 10번

10. (가)는 6학년 담임인 김 교사가 체험 학습 중 학생들과 나누는 대화이고, (나)는 체험 학습 후 '수업 설계 및 평가 방법'에 대해 동료 교사와 나누는 대화 내용이다. 물음에 답하시오. [5점]

(가)



▲신기술로 재현된 <외규장각 의궤> 영상



◀위 영상에 활용된 <외규장각 의궤>(일부)

학생 A: 우와! 선생님, 저기 좀 보세요. 광화문에서 멋진 영상이 나와요.

김 교사: 저런 영상 표현 기법을 (㉠)이라고 하지. 사실 선생님도 말로만 들었지 한 번도 직접 본 적이 없었는데 이렇게 보니 정말 멋지구나!

학생 B: 저희들이 미술 시간에 배웠던 미디어 아트와는 다른 건가요?

김 교사: (㉠)은/는 미디어 아트를 표현하는 기법 중 하나인데 건물 외벽에 빛을 쏘거나 조명을 설치하여 영상을 보여주는 것이지.

학생 C: 그런데 선생님, 영상에 나오는 저 그림은 우리나라 옛 그림을 응용한 것이 맞나요?

김 교사: 맞아! 저 영상 속에 활용된 그림은 <외규장각 의궤>에 나오는 그림들이야. <외규장각 의궤>는 조선 왕실의 중요한 행사와 건축 등을 그림을 중심으로 상세하게 기록한 것이지. 의궤 속 그림들은 주로 ㉡구름법으로 표현되어 있어.

... (하략) ...

1) (가)의 ㉠에 들어갈 알맞은 용어를 쓰시오. [1점]

중등기출뽀개기 미술

51. 다음 작품과 설명을 참고하여 () 안에 들어갈 용어를 쓰시오.



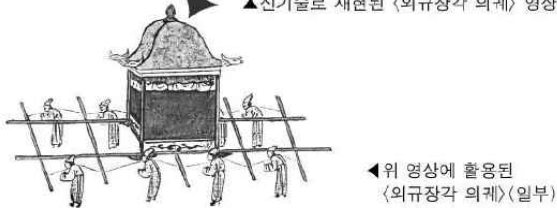
줄리앙 오페(J. Opie), <걷는 사람들>, 2011, 서울스퀘어 빌딩.

건축물의 외벽이나 표면에 LED 조명을 설치하여 영상 미디어 작품을 구현하는 ()은/는 예술적으로 아름다울 뿐만 아니라 정보 전달도 가능하다. 또한 눈에 띄는 LED 조명으로 인해 도시의 랜드마크가 되기도 한다. 이러한 미디어 아트 작품은 대중이 미술관을 찾아가지 않더라도 일상생활에서 예술 작품을 감상할 수 있게 하고, 첨단 기술과 융합된 예술을 체험할 수 있게 한다.

2020학년도 미술 B면 10번

10. (가)는 6학년 담임인 김 교사가 체험 학습 중 학생들과 나누는 대화이고, (나)는 체험 학습 후 '수업 설계 및 평가 방법'에 대해 동료 교사와 나누는 대화 내용이다. 물음에 답하시오. [5점]

(가)



학생 A: 우와! 선생님, 저기 좀 보세요. 광화문에서 멋진 영상이 나와요.

김 교사: 저런 영상 표현 기법을 (㉠)이라고 하지. 사실 선생님도 말로만 들었지 한 번도 직접 본 적이 없었는데 이렇게 보니 정말 멋지구나!

학생 B: 저희들이 미술 시간에 배웠던 미디어 아트와는 다른 건가요?

김 교사: (㉠)은/는 미디어 아트를 표현하는 기법 중 하나인데 건물 외벽에 빛을 쏘거나 조명을 설치하여 영상을 보여주는 것이지.

학생 C: 그런데 선생님, 영상에 나오는 저 그림은 우리나라 옛 그림을 응용한 것이 맞나요?

김 교사: 맞아! 저 영상 속에 활용된 그림은 <외규장각 의궤>에 나오는 그림들이야. <외규장각 의궤>는 조선 왕실의 중요한 행사와 건축 등을 그림을 중심으로 상세하게 기록한 것이지. 의궤 속 그림들은 주로 ㉡**구름법**으로 표현되어 있어.
... (하략) ...

2) (가)의 ㉠의 화법과 물골법의 화법을 비교하여 쓰시오. [2점]

중등기출뽀개기 미술

26. 다음은 '미술 감상과 비평' 수업에서 학생이 작성한 감상 활동지이다. <작성 방법>에 따라 서술하시오.

<p>작 품</p>	<p><금궤도></p>	<p><고매서작도></p>
<p>나의 작품 감상</p>	<p>국립중앙박물관에 소장된 ㉠축화(軸畵)로 장황(裝潢)한 고사인물도이다.작품을 살펴보면, 화면 중앙에는 금궤가 나무에 걸려 있고 그 밑에 흰 닭이 있으며, 화면 아래쪽에는 하인을 거느린 선비가 금궤를 바라보고 있다. 배경이 되는 산수는 청록산수화풍으로 그려지며, 인물과 닭은 ㉡구름 전체법으로 표현하였다. 작품의 내용은 김알지 탄생 설화의 한 장면이다. 상단에는 인조(仁祖)의 어제(御製)가 있는데, 김알지의 후손이자 신라의 마지막 왕인 경순왕이 고려에 순순히 나라를 넘겨주었다고 쓰여 있다. 아마도 인조가 신라의 멸망을 되새기면서 나라를 잃지 않으려는 바람으로 작품 제작을 지시한 것이 아닐까 한다</p>	<p>간송미술관에 소장된 그림으로 종이 바탕 위에 그린 수묵사의화풍의 화조화이다. 작품을 살펴보면, 넓은 여백 위에 아무런 화제가 쓰여 있지 않다. 매화나무 한 그루가 중앙에서 왼쪽으로 향하다가 오른쪽으로 방향을 틀어 위를 향해 그려져 있다. 까치는 나무줄기 가운데에 앉아서 왼쪽을 응시하고 있는데, ㉢물골법으로 표현하였다. 보통 화조화에서 많이 그리는 원앙이나 오리, 기러기는 (㉣)을/를 상징하여 쌍으로 그리는 경우가 많은데, 이 그림에는 까치가 홀로 앉으면 곳을 바라보고 있다. 아마도 사군자 중의 하나인 매화나무와 홀로 있는 까치의 모습을 통해 선비의 모습을 비유적으로 표현한 것 같다</p>

<작성 방법>

- ㉠의 의미를 서술할 것.
- ㉠과 ㉡의 표현 기법을 각각 서술할 것.
- ㉢에 들어갈 내용을 쓸 것.

2023학년도 음악 A면 6번

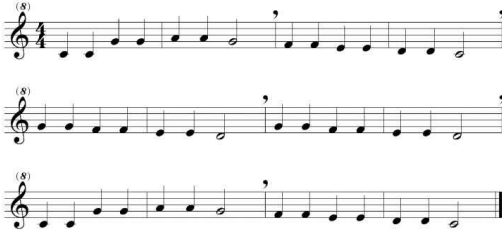
6. (가)는 2015 개정 음악과 교육과정 5~6학년군의 제재곡과 제재곡의 일부이다. (나)는 음악 수업을 준비하는 과정에서 지도교사와 예비 교사들이 나누는 대화이다. 물음에 답하시오. [5점]

(가)

<제재곡 1>



<제재곡 2>



1) ① (나)의 ㉠을 활용하여 파악할 수 있는 (가)의 <제재곡 1>과 <제재곡 2>의 공통된 형식을 쓰고, ② (나)의 ㉡을 위해 두 곡이 필수적으로 갖추어야 할 조건을 음악 요소를 포함하여 쓰시오. [2점]

중등기출뽀개기 음악

78. 다음과 같이 악곡 (가)를 작곡하였다. 이 악곡의 구조를 알파벳으로 적으시오

(가)

2005학년도 음악 8번

8. 다음은 우리나라 민요의 일부이다. 물음에 답하시오.

1) 위 악곡의 ()에 알맞은 시김새 부호를 그리고, 그 뜻을 쓰시오.

중등기출뽀개기 음악

63. 다음은 새타령의 악보이다 악보에 떠는음과 꺾는음을 찾아 <보기>와 같이 직접 표시하시오.

<보기>

• 떠는음	• 꺾는음

	생활공간의 체계	촌락과 도시는 인간의 생활공간을 이루는 기본 단위이고, 입지, 기능, 공간 구조와 경관 등의 측면에서 다양한 유형이 존재하며, 여러 요인에 의해 변화한다.
	경제활동의 지역구조	지표상의 자원은 공간적으로 불균등한 분포를 보이고, 인간의 경제활동은 지역에 따라 다양한 구조를 나타내며, 여러 요인 에 의해 변화한다.
지속 가능한 세계	문화의 공간적 다양성	인간은 자연환경 및 인문환경에 적응하거나 이를 극복하는 과정에서 장소나 지역에 따라 다양한 문화 를 형성하고, 문화는 여러 요인에 의해 변동된다.
	갈등과 불균등의 세계	자원이나 인간 거주에 유리한 조건은 공간적으로 불균등하게 분포하고, 이에 따라 지역 간 갈등이나 분쟁이 발생한다.
	지속가능한 환경	자연환경과 조화를 이루며 살아가려는 인간의 신념 및 활동은 지구환경의 지속가능성 을 담보한다.
	공존의 세계	인류는 공동의 번영을 위해 지역적 수준에서 지구적 수준까지 다양한 공간적 스케일에서 상호 협력 및 의존한다.

(나)

2009 개정 교육과정	2015 개정 교육과정
1. 세계화와 지역 이해	1. 세계화와 지역 이해
2. 세계의 다양한 자연환경	2. 세계의 자연환경과 인간 생활
3. 세계 여러 지역의 문화적 다양성	3. 세계의 인문환경과 인문 경관
4. 변화하는 세계의 인구와 도시	4. 문순 아시아와 오세아니아
5. 경제활동의 세계화	5. 건조 아시아와 북부 아프리카
6. 갈등과 공존의 세계	6. 유럽과 북부 아메리카
	7. 사하라 이남 아프리카와 중·남부 아메리카
	8. 평화와 공존의 세계

[모범 답안]

㉠의 용어는 '공간 분석'이고, ㉡의 용어는 '공간 관계'이다. 그리고 2015 개정 교육과정의 내용 조직이 갖는 장점은 주제를 먼저 학습하고, 이를 바탕으로 여러 지역을 학습함으로써 주제와 지역을 통합하여 지역 학습을 배제하는 계통적 방법의 문제점을 극복할 수 있다는 것이다.

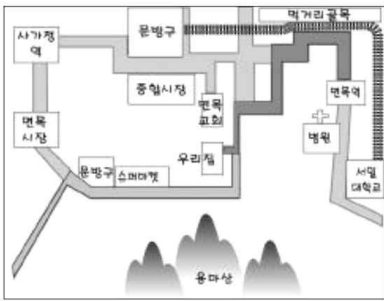
2. (가)는 2015 개정 교육과정에 따른 사회과 교육과정 내용 체계에서 중학교 지리 영역에 대해 기술한 표의 일부이고, (나)는 고등학교 세계지리 단원 내용 체계표이다. 괄호 안의 ㉠, ㉡에 해당하는 핵심 개념을 순서대로 쓰시오. 그리고 (나)의 2009개정 교육과정과 비교하여 2015 개정 교육과정의 내용 조직이 가지는 장점 1가지를 서술하시오.

(가)

영역	핵심 개념	일반화된 지식	내용 요소
			중 1~3학년
지리 인식	지리적 속성	지표상에 분포하는 모든 사건과 현상은 절대적, 상대적 위치와 다양한 규모의 영역을 ... (하략) ...	• 위치와 인간 생활
	㉠	다양한 공간 자료와 도구를 활용한 지리 정보 수집과 지리 정보 시스템의 활용은 지표상의 현상과 사건들을 분석하고 해석하며 추론하는 데에 필수적이다.	• 지도 읽기 • 지리 정보 • 지리 정보 기술
	지리 사상	지표상의 일정한 위치와 영역을 차지하는 인간 집단들은 자신들을 둘러싼 주변의 장소와 지역, 다양한 세계에 대한 ... (하략) ...	• 자연·인간 관계
장소와 지역	장소	모든 장소들은 다른 장소와 차별되는 자연적, 인문적 성격을 지니며, ... (하략) ...	• 우리나라 영역 • 국토에
	지역	지표 세계는 장소적 성격의 동질성, 기능적 상호 관련성, 지역민의 인지 등의 측면에서 다양하게 구분되며, ... (하략) ...	• 세계화와 지역화
	㉡	장소와 지역은 인구, 물자, 정보의 이동 및 흐름을 통해 네트워크를 형성하고 상호작용한다.	• 인구 및 자원의 이동 • 지역간 상호 작용


3. 다음 <자료 1> , <자료 2> , <자료 3>에서 추론할 수 있는 사회과 교육 과정의 내용 조직 원리를 쓰시오.

<자료 1>



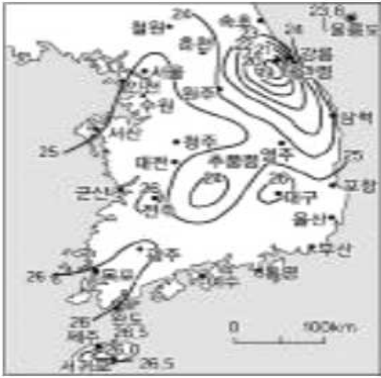
3학년 : 우리 동네 그리기

<자료 2>



7학년 : 대전광역시 유성구 지형도 읽기

<자료 3>



10학년 : 우리나라 8월 평균 기온(°C) 조사하기

[모범 답안]

환경 확대법

4. 다음은 지리수업을 위한 교수학습 자료에 대한 설명이다. ㉠에 해당하는 용어를 쓰시오.

신문 역시 지리 수업에서 많이 활용되는 미디어 중의 하나이다. 왜냐하면, 신문은 우리가 살고 있는 세계에 관한 최신의 지리정보를 교실로 가져올 수 있도록 기회를 제공하기 때문이다. 신문의 한계점은 본질적으로 간결하기 때문에 정보와 설명을 과도하게 단순화 할 수 있다. 그리고 신문사 또는 기자의 편견은 정보와 관점의 해석뿐만 아니라, 신문에 포함되어야 할 정보를 선정하는데 있어서 영향을 미친다. 그러나 이러한 한계점에도 불구하고 긍정적으로 활용할 수 있다. 특히 신문기사에서 사실 부분과 가치 부분을 구별하고, 제시된 근거의 타당성을 평가하며, 다른 관점에서 바라보고, 숨겨진 가정과 의도를 찾아내는 연습을 함으로써 고차사고력의 하나인 (㉠)을 확장할 수 있다.

[모범 답안]

㉠ 비판적 사고력

5. 다음은 수행평가 자료의 기록에 대한 설명이다. ㉡, ㉢, ㉣, ㉤에 해당하는 용어를 쓰시오.

수행평가 자료의 기록은 다음과 같은 방법이 있다. (㉡)은/는 주어진 문항들을 일정한 연속선상의 한 점이나 의미있게 배열된 몇 개의 범주들 가운데 하나에 위치시켜 평가 대상의 속성이나 가치를 평정하는 방법이다. 어떤 특성이나 특징이 나타난 정도 또는 어떤 행동이 발생한 빈도를 표시할 수 있다. (㉢)은 관찰하려는 행동 단위를 미리 자세히 분류하고 이것을 기초로 그러한 행동이 나타났을 때 체크하거나 빈도로 표시하는 방법이다. 즉 단순히 예/아니오 같은 판단만을 요구한다. (㉣)은 어떤 행동이 발생할 때, 관찰자가 그 행동을 기록하는 가장 쉬운 방법은 그 행동이 일어날 때 마다 기록하는 것이다. 대체로 행동 단위에 한정하여 그 빈도나 지속시간을 체크하는데 용이한 기록 유형이다. (㉤)은 관찰을 통해 정확하게 기록하는 간단하고 편리한 방법이다. 발생하는 사건, 행동, 혹은 현상에 대해 언어적으로 묘사하는 방법이므로 관찰 대상이 되는 사건을 사실적으로 기술해야 한다.

[모범 답안]

㉡ 평정법 또는 평정척도
 ㉢ 체크리스트
 ㉣ 행동기록법 ㉤ 일화기록법

6. (가)는 바, 바스와 셔미스(R. Barr, J. Barth, & S. Shermis)가 제시한 사회과 본질에 관한 3가지 전통에 대한 표이고, (나)는 2015 개정 사회과 교육과정의 일부 내용이다. <작성 방법>에 따라 서술하시오.

(가)

구분	교육 목표	교육 방법
A 전통	애국심 강한 시민	주입, 전달 등
B 전통	꼬마 사회과학자	과학적 탐구, 발견 등
C 전통	합리적으로 (⊕)하는 시민	(⊖) 탐구, 토론 등

(나)

통합사회는 글로벌 지식 정보 사회와 개인의 일상에서 성공적으로 삶을 영위하기 위해 필요한 비판적 사고력 및 창의성, 문제 해결 능력과 (⊕) 능력, 자기 존중 및 대인 관계 능력, 공동체적 역량, 통합적 사고력 등과 같은 교과 역량을 육성하는 데 중점을 둔다. 문제 해결 능력과 (⊖) 능력은 다양한 문제를 인식하고 그 원인과 현상을 파악하여 합리적인 해결 방안들을 모색하고 가장 나은 의견을 선택하는 능력을 의미한다.

- 2015 개정 고등학교 통합사회 교육과정 (교육부 고시 제2018-162호) -

< 작성 방법 >

- 괄호 안의 ⊕, ⊖에 해당하는 용어를 순서대로 쓸 것.
- (가)의 교육 방법에서 '과학적 탐구'와 '(⊖) 탐구'의 차이점을 탐구 영역과 관련하여 1가지 서술할 것.

[모범 답안]

1)	⊕ 의사결정 ⊖ 반성적
2)	(가)의 교육방법에서 '과학적 탐구'는 사회과학자들이 관심을 갖는 사실 문제로 탐구영역을 한정짓지만 '반성적 탐구'에서는 일상생활 문제와 같은 사실과 가치가 모두 포함된 탐구영역을 다룬다는 차이가 있다.

[사회과 교육론 함께보기]

	시민성 전달 모형	사회과학 모형	반성적 탐구 모형
문제의 성격	<ul style="list-style-type: none"> • 전통적으로 강조된 문제: 애국심, 질서 유지에 필요한 문제 • 기득권 세력이 중시하는 문제의 선정 	<ul style="list-style-type: none"> • 과학적 문제: 사실 문제(객관적 자료로 검증 가능한 문제) • '과학자가 관심'을 갖는 문제의 선정 	<ul style="list-style-type: none"> • 일상적 문제: 가치 문제(사실과 가치가 혼합된 문제) • '학생의 흥미'를 갖는 문제의 선정
교육 방법	<ul style="list-style-type: none"> • 주입(교화) <ul style="list-style-type: none"> - 전통적인 가치와 사실의 기술 (생략, 왜곡, 과장된 사실) - 사회 유지에 필수적인 가치와 태도, 규범의 전달 • 행동 수정 기술 (특정한 가치, 태도, 행동의 강화) 	<ul style="list-style-type: none"> • 탐구 수업 <ul style="list-style-type: none"> - 사회과학자가 사회 현상을 연구하는 과정의 학습 - '가설'을 설정하고 '객관적 자료'를 수집·분석하여 검증하고 '일반화된 지식'을 형성하는 과정 	<ul style="list-style-type: none"> • 반성적 탐구와 토론 <ul style="list-style-type: none"> - '가치 갈등'의 원인과 대립 가치를 명료화하고 자료를 수집·분석하여 '문제의 해결책'을 검증하고 일반화하는 과정
미국	<ul style="list-style-type: none"> • 초기 성립기 사회과 시기인 1910년대부터 진보주의 또는 교육적 경험주의가 지배했던 1950년대 초반에 우월하게 나타남. 	<ul style="list-style-type: none"> • Sputnik shock 이후부터 1960년대 후반까지 수학, 과학, 외국어 교육의 중시 풍조와 함께 과학적 사회과 교육이 풍미함. 	<ul style="list-style-type: none"> • 1960년대 미국 사회를 흔들었던 정치·종교 지도자 암살, 흑인 폭동, 반전 운동, 학생 운동, 여권 신장 운동 등 사회 문제의 해결을 위해 나타남.

7. 다음은 중학교 사회 수업에 사용한 탐구활동지이다. <작성 방법>에 따라 서술하시오.

학 습 목 표	<p>1. ㉠ 지구온난화의 원인과 그에 따른 지역 변화를 이해하고, 해결 방안을 제시할 수 있다.</p> <p>2. ㉡ 지구 환경의 보전을 위해 노력하는 지역시민, 국가 시민, 세계시민으로서의 자질을 함께 기른다</p>
모 둠 활 동	<p>1. 4~5명의 모둠을 구성한다.</p> <p>2. ㉢ 모둠별로 지구온난화의 원인과 지역 변화에 관해 함께 토론해 모둠의 의견을 도출한다. 모둠별로 여러 가지 해결 방안을 제시하고 생활 속에서 실천 가능한 사례를 선정해 본다.</p> <p>3. 모둠별 토의 내용을 정리하고, 8절지에 (㉣)을/를 그려 본다.</p> <p>• 준비물 : 8절지, 색연필, 형광펜, 유성펜</p> <p>• 순서</p> <p>1) 중심 이미지 설정: 가운데 중심 이미지(핵심 주제)를 기록한다.</p> <p>2) 주가지 만들기 : 중심 이미지와 바로 연결되는 굵은 가지로, 가지 위에 핵심 단어를 쓴다.</p> <p>3) 부가지 만들기 : 주가지를 명확하게 하거나 상세하게 한다.</p> <p>4) 세부 가지 만들기: 부가지에 연결되어 부가지를 더욱 자세하게 나타내 준다</p> <p><예 시></p>
정 리	<p>이번 시간에 그린 (㉣)은/는 정보나 개념을 상위범주와 하위범주로 계층적으로 유목화/분류하는 데 더욱 초점을 둔다.</p>

< 작성 방법 >

- 밑줄 친 ㉠과 ㉡을 지리교육의 내재적 목적과 외재적 목적의 관점에서 비교하여 서술하고, 밑줄 친 ㉢을 통해 함양하고자 하는 시민성의 명칭을 제시할 것.
- 밑줄 친 ㉣과 관련된 핵심역량을 2015 개정 사회과 교육과정(교육부 고시 제2018-162호)에 근거하여 제시하고, 괄호안의 ㉣에 해당하는 용어를 쓸 것.

[모범 답안]

1)	<p>㉠은 지역에 나타난 현상과 지역변화를 이해하고 해결방안을 제시하며 사고력을 기른다는 측면에서 지리교육의 내재적 목적에 해당한다.</p> <p>㉡은 지역, 국가, 세계 여러 스케일의 시민성을 함양하도록 하는 측면에서 외재적 목적에 해당한다.</p> <p>㉢을 통하여 다중시민성을 함양하고자 한다.</p>
2)	<p>㉣ 의사소통 및 협업능력</p> <p>㉣ 마인드맵</p>

[사회과 교육론 함께보기]

● 지리교육의 내재적 목적과 외재적 목적

지리교과 역시 그것을 가르치는 행위의 가치는 무엇인가와 관련하여 그 교과와 내재적 가치의 관점에서 성격과 목적을 규정하고 있다. 여기에서 문제가 되는 것은 그러한 행위에 대한 관점이 지리교육학자에 따라, 지리교과에 따라, 그리고 그들 국가가 놓여 있는 상황에 따라 다르게 규정된다는 것이다. 이로 인해, 지리를 가르치는 행위의 가치에 대해 어떤 합의된 일치점을 찾기는 쉽지 않다. **지리교과의 내재적 가치를 장소감, 지리적 안목, 지리적 사고력, 지리적 문해력, 지리적 상상력, 사회정의 실현, 시민성, 경험과 이해의 성장, 문제 해결력, 의사결정 능력 등 다양한 관점에서 찾을 수 있기 때문이다.**

지리교과가 시민성 교육에 기여해야 한다는 외재적 가치로서의 관점은 사회과의 교육목적인 '민주시민의 육성'에서 찾을 수 있다. 현재 대부분의 국가에서는 지리교과가 제도적으로 사회과라는 틀 속에서 운영되고 있다. 이와 같이 지리교과를 사회과라는 틀 속에서 위치 지운다면 시민성이라는 관점을 벗어나기는 어려운 것이 사실이다. 지리교과의 그 자체의 본질적인 고유의 논리가 아니라 이와 같이 외부적이고, 수단적인 관점에서 시민성을 규정하는 것이 외재적 정당화이다. 결국 지리교과의 외재적 가치로서의 시민성 교육을 주장하는 논리는 통합 사회과를 지지하는 관점에서 나온 것이다.

내재적 목적은 '교육 그 자체의 가치'로서의 목적이지만, 내재적 목적인 '지리적 안목'을 갖춘 개인은 이를 통해 외재적 목적 또한 달성할 수 있습니다. 이를테면 개별간척문제에서 국가를 사랑하는 마음을 가질 수 있을 실현하기 위해서 공간적 문제해결능력을 발휘할 수도 있겠지요. 따라서 내재적 목적과 외재적 목적은 갈등, 반대의 개념이 아닌 상호보완적인 개념이라 할 수 있겠습니다

● 지리교육의 외재적 목적 : '시민정신의 함양'과 '다중시민성'

지리교육의 대표적인 외재적 목적은 '시민정신의 함양'입니다. 시민정신이라 함은, 특정지역 혹은 사회의 시민으로서 갖추어야 할 가치와 태도를 의미합니다. 지리는 지역(또는 집단)의 크기에 따라 그에 적합한 시민정신을 기르는 데 공헌하는데, 이를 스케일에 따라 구분해보면 다음과 같습니다.

향토	지역사회	국가	세계
향토애	국토애	애국심	세계시민정신

이를테면 학생들이 한국지리에서 독도 부분을 비롯한 영역문제에 대해서 학습한다고 생각해보십시오. 이 경우 학생들은 일본에게서 독도를 지키려는 애국심이 형성될 것입니다. 또는 세계지리에서 세계의 다양한 지역을 학습하게 되면, 학생들은 세계의 다양한 문화를 이해하고 포용하는 세계시민정신이 형성된다고 볼 수 있겠지요.

최근에는, 복잡하고 다양해진 사회의 변화를 반영하기 위해서 '다중시민성'이란 개념을 지리교육의 외재적 목적으로 제시하기도 합니다.

● 지리교육의 내재적 목적 : 지리적 안목 육성

지리교육의 내재적 목적 (지리적 안목) 5가지

- ① 장소감
- ② 공간능력
- ③ 공간적 의사결정 및 문제해결능력
- ④ 도해력
- ⑤ 인간-사회-환경 관계에 대한 인식

① 장소감
'장소에 대한 총체적인 인식과 관심'을 의미하며, 특히 현대지리교육에서 사용하는 장소감은 장소에 대한 지식, 입지감, 영역감, 소속감, 호기심 등을 두루 포함하는 넓은 의미의 개념이라 할 수 있습니다.

② 공간능력
공간능력은 말 그대로 '공간과 관련된 능력'입니다. 다양한 학자들의 구분을 종합해보면 공간능력은 다음의 4가지로 세분해 볼 수 있습니다

공간지각능력 (공간조망능력)	공간 패턴을 정확히 지각하고 다른 것과 비교하는 능력. 일반적인 조망능력보다 좀 더 지리적인 개념이다. 수직방향으로 내려다 보아야 하며, 부분과 전체에 대한 이해가 선행되어야 한다.
공간정향능력	공간패턴의 여러 가지 방향 변화에 혼란을 일으키지 않는 능력.
공간적가시화능력	상상 속에서 대상을 조절하는 인지 속에서의 변형능력. 이를테면 등고선을 보고 산을 상상하는 능력.
공간관계능력	지름길 찾기와 같이 대상들 간의 관계를 파악하는 능력.

③ 공간적 의사결정 및 문제해결능력
우리는 공간능력을 바탕으로 의사결정을 내리거나 문제를 해결할 수 있는 능력이 필요합니다. 이를테면 쓰레기 매립지를 어디에 설립해야 할지, 갯벌을 간척지로 개발하는 문제에 대해서 어떻게 대처해야 할지를 아는 능력이 필요하다는 겁니다.

④ 도해력
도해력은 지도와 지구의를 비롯한 시각적 지리자료의 표현과, 넓게 보자면 이를 이용하여 공간 정보를 수집, 획득, 조직, 분석, 해석할 수 있는 능력을 모두 포함하는 개념이라 할 수 있습니다.

⑤ 인간-사회-환경 관계에 대한 인식
인간, 사회, 환경은 매우 밀접한 연관을 가집니다. 인간은 사회 속에서 살아가며, 인간과 환경은 서로 영향을 주고 받는 존재입니다. 이러한 사고를 가지지 못한다면, 우리는 인간답게 살아 갈 수 없을 것입니다. 각종 환경문제에 무관심했던 현대사회가 불러왔던 지구온난화와 같은 재앙만 보아도 그 중요성을 잘 알 수 있죠.

[초등 지도서 각론 함께보기]

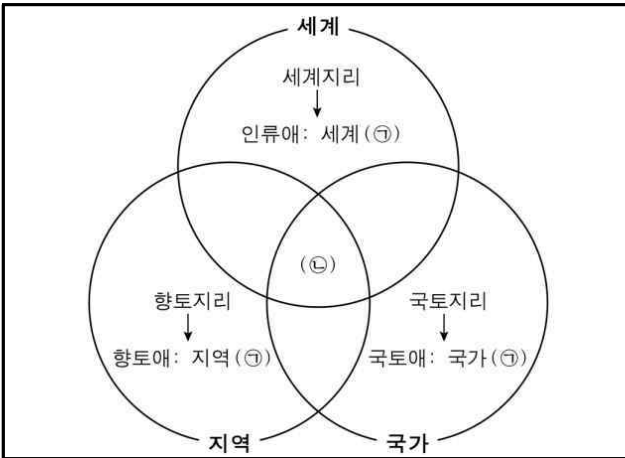
- **지리적 상상력**
지리적 상상력이란 개인이 주관적인 관점에서 자신의 사적 지리 (Private Geography)인 배경지식과 선행 경험을 바탕으로 객관적인 지리, 공간과 장소를 인식하는 방식이며, 개인과 공간의 상호 작용이라고 할 수 있다. 또한 개인이 자신을 둘러싼 공간을 인식하며 세상을 이해하는 하나의 방식이라고 할 수 있다.
- **장소감**
장소감(Sense of Place)은 일반적으로 장소에 대한 인간의 정서적 감정을 의미하는 것으로, 장소와 인간의 경험이 상호 작용해 형성되는 느낌을 의미한다.
- **지리 도해력**
지리 도해력은 지도를 그리고, 지도에 표시된 지리적 정보를 읽고 해석하는 능력이다. 지도의 요소를 활용하여 지표면의 특성을 축소하여 지도로 그리고, 지도에 표시된 지리적 특성을 파악하며, 그 지리적 특성이 인간의 생활 방식에 미치는 영향을 해석할 수 있는 능력이다. '지리 도해력'은 지도를 읽고 지리적 정보를 파악함으로써 지리적 문제를 합리적으로 해결하는 것을 도와준다
- **세계 시민**
시민은 도시, 지역, 국가의 한 사람이 아닌 지구촌의 한 사람으로서 지구촌에서 나타나고 있는 여러 가지 현상에 책임감을 가지고 있으며 지구촌의 문제에 관심을 가지고 해결하고자 실천하는 사람이다. 세계 시민은 한 개인으로서 좁은 시야로 세상을 바라보는 것을 넘어서서 지구촌의 구성원으로 문제를 바라볼 수 있어 넓은 시야로 세상을 바라볼 수 있다.

8. (가)는 지리교육의 목적을 설명한 글이고, (나)는 지리교육의 대표적인 외재적 목적을 공간 스케일로 표현한 것이다. 괄호 안의 ㉠, ㉡에 해당하는 용어를 순서대로 쓰시오. 그리고 ㉢의 의미를 기술하고, (가)에 근거하여 이것이 특히 현대사회에서 부각되는 이유를 설명하시오.

(가)

지리교육의 목적은 내재적 목적과 외재적 목적으로 구분할 수 있다. 내재적 목적은 학생들이 지리를 배우는 경험 그 자체가 가치 있는 학습이라는 것을 강조한다. 반면 외재적 목적은 지리 학습을 통해 기대되는 가치와 태도의 변화에 초점을 두는 것으로 사회적 효용성 또는 도구적 가치와 관련된다. 사회적 효용성과 관련하여 지리는 사회 구성원이 지역, 국가, 세계라는 공간 스케일에 따라 각각 그것의 발전에 기여할 수 있는 (㉠)을/를 기르는 데 공헌한다. 근대 국민국가는 국민 모두에게 동일한 국가 (㉡)을/를 요구했다. 그러나 20세기 후반 이후에는 국가 간의 교류가 더욱 활발하게 일어나고, 한 국가 내에서 지역적 특성이 강조되면서 이러한 (㉢)은/는 다양성을 띠고 중첩되어 나타나기도 하였다.

(나)



[모범 답안]

1)	<p>㉠ '시민정신', 혹은 '시민성' ㉡ '다중시민성'</p> <p>용어의 차이가 다소 있기는 하지만, 위의 그림에서는 세계와 지역, 그리고 국가에서 요구하는 외재적 목적을 제시하고 있습니다. 따라서 ㉠에 해당하는 단어는 '시민정신', 혹은 '시민성'이라 할 수 있겠지요.</p> <p>반면 ㉡은 세계, 지역, 국가의 교집합에 위치하고 있습니다. 이는 다른 말로 하자면 세계와 지역, 국가에 공통적으로 적용되는 시민성을 의미합니다. ㉢에 해당하는 단어가 바로 '다중시민성'입니다.</p>
2)	<p>다중시민성은 세계, 지역, 국가의 경계에 대한 의문에서부터 시작합니다. 세계적으로 활발한 교류가 이루어지는 현대사회에서 과연 이 경계를 명확하게 구분 짓는 것이 가능할까? 국민국가의 정체성 약화는 이러한 의문에 더욱 박차를 가하게 만듭니다. 우리가 마음속에 가지고 있는 정체성, 시민성이라는 것이 스케일에 따라서 지역-국가-세계 순으로 명확히 구분되는 것이 더욱 어려워지면서, 시민성이라는 것을 구분하는 과정에 일종의 '혼돈'이 발생하게 됩니다.</p>

결론적으로, 복잡해지는 사회 속에서 억지로 스케일을 구분하기 보다는 '공간적'이며 '혼용적'인 개념으로서 다중시민성을 제시하게 되는 것입니다. 따라서 **다중시민성은 단순히 국가적 스케일의 시민성을 거부하고 세계적 스케일의 시민성을 추구하는 것이 아니라, '세계화 시대'에 걸맞게 다양한 스케일의 시민성을 다차원적으로 추구할 것을 강조하는 개념입니다.**

사회과학에서의 다중시민성은 크게 개인적, 사회적, 시간적, 공간적인 4 가지 차원으로 구분되는데요. 지리교육의 관점에서 이 중 주목해서 살펴봐야 할 부분은 당연히 공간적 차원입니다.

공간적 차원이란, 시민들이 21세기에는 자기 자신을 지방이나, 지역, 국가, 혹은 다국의 사회 일원으로써, 즉 몇 개의 중복되는 지역사회의 일원으로써 생각해야 된다는 것입니다. Rene Dubos의 말을 빌리자면 **'지역적으로 행동하지만 세계적으로 생각하는 시민'**을 만들기 위한 것이라고 할 수 있겠습니다.

결론적으로 논문의 표현을 통해 **다중시민성을 정리하자면, '동일한 개인에게 서로 다른 수준의 시민의 지위가 중층적으로 주어지는 것'**이라 할 수 있습니다.

[초등 지도서 각론 함께보기]

- **다중 스케일적 접근의 지리학적 의미**
다중 스케일적 접근은 지리 현상의 다각적·다층적이면서도 유연한 스케일을 고려한 인식론이다. 어떠한 지역을 국가 등 특정한 한두 가지 스케일에 국한하지 않고, 다양한 스케일이 다층적으로 상호 작용한다는 관점에서 지역에 접근하는 방식을 말한다. 다중 스케일적 접근은 국가나 대륙 등 거시 스케일만을 절대시하는 영역적 함정의 개선에 기여하며, 다양한 스케일을 고려함으로써 규모가 큰 스케일의 지역에서 나타나는 지리적, 공간적 현상이나 패턴을 보다 심층적으로 이해하는데 기여할 가능성도 있다. 다중 스케일적 접근을 통해 다양한 위상의 스케일에서 지역을 인식하고 이해하도록 할 수 있기 때문이다. 또한 다중 스케일적 접근은 인문 지리학적 현상에만 국한되지 않으며, 자연 지리학적 현상도 다양한 스케일을 고려해 접근할 필요가 있다.
 - **다중 스케일적 접근과 지리교육**
다중 스케일적 접근이란 지표 공간이나 장소, 지역 등을 다양한 스케일의 관점에서 바라보고 이해하는 지리학적 인식론을 의미한다. 이는 공간 스케일을 사회적으로 구성된 결과물로 보는 관점을 이론적 전제로 하며, 국가, 대륙, 지역 등의 공간 스케일을 절대적, 고정적인 지리적 단위로 간주하는 기존의 스케일 인식을 비판한다. 다중 스케일적 접근은 세계 여러 지역에 대한 보다 효과적인 인식 및 이에 토대한 지역에 대한 편견이나 오개념 극복 등과 같은 지리교육적 과제의 실천에도 기여할 수 있다. **아프리카 대륙에 대한 다중 스케일적 수업을 통하여 스케일에 따른 아프리카의 다양한 기후를 이해하고 이를 토대로 아프리카에 대한 편견과 오개념을 교정, 최소화하는데 기여할 수 있다.**
- 오늘날 도시화가 빠르게 진전됨에 따라, 도시에 대한 이해는 지리학에서는 물론 일상생활에서도 중요한 과제라고 할 수 있다. 그런데 **도시는 인구와 기능, 시설 등이 한정된 공간에 밀집함으로 인해 그 공간구조와 토지이용, 경관 등이 종합적, 복합적으로 구조화된 패턴을 이룬다.** 따라서 이 같은 도시 공간은 단일 스케일적으로 고착된 단편적인 이미지가 아닌 다중 스케일적 공간으로 이해해야 할 것이며, 더욱이 도시는 다수의 초등학교 학령기 아동들이 생활하고 성장해 가는 삶의 맥락이라는 점에서 초등학교생들의 도시에 대한 다중 스케일적 이해의 의미는 크다고 할 수 있다.

9. '사막' 개념의 형성에 관한 A와 B 학자의 관점이다. 이와 관련된 설명으로 옳은 것을 <보기>에서 모두 고른 것은?

[A]

개념은 사건, 상황, 사물, 아이디어 등이 공통으로 가지고 있는 속성을 추상화한 것이다. 예를 들어, 사막은 그 모습이 다양하지만(예 : 모래사막, 자갈사막, 암석사막 등), 사막으로 분류될 수 있는 결정적 속성(연강수량 250mm 이하)을 갖고 있다. 학생들은 이러한 결정적 속성을 기준으로 사례를 분류함으로써 개념을 이해하게 된다. 따라서 효과적인 개념학습의 순서는 '개념의 정의 → 개념의 속성 검토 → 사례 제시와 분류'가 된다.

[B]

어린 학생들이 사막의 결정적 속성을 통해 사막이라는 개념을 습득한다고 보기 어렵다. 학생들은 결정적 속성보다는 사막의 원형이나 대표적 사례를 갖고 있으며, 이러한 원형이나 대표적 사례에 얼마나 근접하는가에 따라 대상이나 사례를 사막으로 분류할 것인지를 결정하게 된다. 따라서 효과적인 개념학습의 순서는 '개념의 대표적 사례 제시 → 개념으로 분류되지 않는 비예(non-example) 제시 → 개념의 속성 도출'이 된다.

- ㄱ. [A]의 관점은 대상 개념의 결정적 속성이 명확하지 않은 경우 개념 인식이 어려운 단점이 있다.
- ㄴ. [A]의 관점에서 사례의 분류 및 범주화의 결과는 일반화가 어려워 다른 상위 및 하위 개념으로 전이가 어렵다.
- ㄷ. [B]의 관점에서 개인들이 갖는 사막의 대표적 사례는 차이가 있을 수 있다.
- ㄹ. [B]의 관점은 사례를 통해 보편적인 개념의 속성을 이해한다는 측면에서 귀납적 수업모형에 가깝다.

- ① ㄱ, ㄴ ② ㄴ, ㄹ ③ ㄷ, ㄹ ④ ㄱ, ㄴ, ㄷ ⑤ ㄱ, ㄷ, ㄹ

[모범 답안]

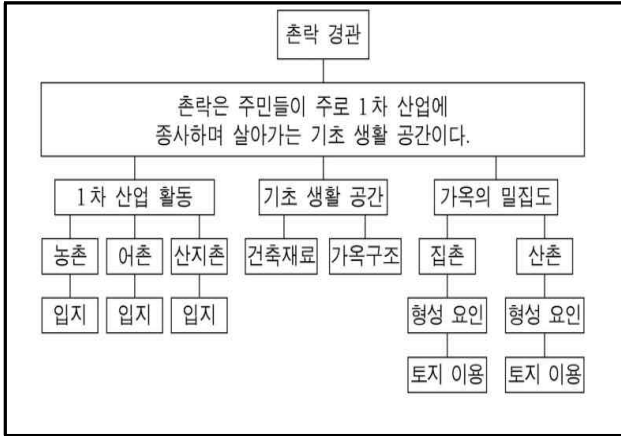
⑤

[해설]
 (A)는 속성모형에, (B)는 원형모형에 해당된다. 원형모형에 적용되는 개념들은 결정적 속성이 없기 때문에 일반화가 어렵다.

[초등 지도서 총론 함께보기]

유형	특징
속성 모형	속성 모형은 다른 개념과 명확히 구분되는 결정적 속성을 중심으로 개념을 이해하는 교수·학습 모형이다. 속성 모형은 개념이 적용된 사례를 검토하기 전에 개념의 특징(속성)을 검토해야 하므로 교수·학습 단계상 논리적이고 인지적인 활동 과정이 요구된다. 그러나 명확한 특징(속성)을 제시하기 어려운 추상적 개념을 학습하기에는 어려운 점이 있다. 속성 모형의 수업 과정은 일반적으로 '문제 제기 → 속성 제시와 정의 → 속성 검토 → 사례(예/비예) 검토 → 가설 검증 → 개념 분석 → 관련 문제 검토 → 평가'의 순서로 전개된다.
원형 모형	원형 모형은 개념의 원형(전형적 예)을 통해 그 개념이 지닌 결정적 속성을 탐색하는 교수·학습 모형이다. 원형 모형은 특징(속성)이 모호하여 개념 이해가 어려운 경우에 적절한 예를 통해 개념 이해도를 높일 수 있는 이점이 있다. 그러나 여러 사례를 동일한 개념으로 분류하는 과정에서 기준을 분명하게 제시하기 어려운 경우도 있다. 원형 모형의 수업 과정은 일반적으로 '문제 제기 → 개념의 원형과 정의 제시 → 비예 제시 → 속성 검토 → 개념 분석 → 관련 문제검토 → 평가'의 순서로 전개된다.
상황 모형	상황 모형은 사회·문화적 상황이나 경험 등을 중심으로 개념을 학습하는 모형이다. 상황 모형은 사회적 상황이나 역사적 배경 속에서 나타난 개념을 학습하기에 효과적이다. 하지만 특정 상황에서 도출되는 개념이 다른 상황에 보편적으로 적용되기 어렵고, 개념에 대한 배경 지식이 부족한 경우 활용하기 어려울 수 있다. 상황 모형의 수업 과정은 일반적으로 '문제 제기 → 상황 및 경험 제시 → 사례(예/비예) 검토 → 속성 검토 → 개념 분석 → 관련 문제 검토 → 평가'의 순서로 전개된다.

10. (가)는 박 교사가 고등학교 1학년을 대상으로 ‘촌락 경관’ 단원을 수업하기 전에 학습과제를 분석한 것이고, (나)는 같은 학년을 가르치는 김 교사와의 대화 중 일부이다. (나)에서 밑줄 친 ㉠과 ㉡은 개념학습 모형 중 무엇인지 순서대로 쓰고, 이 모형을 지리 수업에 적용했을 때 한계점을 각각 제시하시오.



박 교사 : 선생님, 촌락 경관 단원에 대해서 학습과제를 분석해 보았습니다.
 김 교사 : 수업설계의 기초 작업을 하신 것이군요. 가옥의 밀집도 부분은 개념학습 모형 중 무엇을 적용하실 계획이신가요?
 박 교사 : 가옥의 밀집도 부분은 ㉠ 집촌, 산촌이 가지고 있는 고유한 특징을 중심으로 하는 학습모형을 적용하여, 특징을 먼저 설명한 후, 사례와 비사례를 제시하는 방법으로 수업을 진행할까 합니다.
 김 교사 : 제 생각에는 ㉡ 집촌, 산촌의 최적 사례를 중심으로 수업하는 것이 더 좋을 것 같습니다. 먼저 각 촌락의 유형이 잘 나타나는 대표 사례 지역을 보여주고, 그 특성을 설명한 후에 기타 지역을 보여 주는 순으로 수업을 하는 거죠.

[모범 답안]

㉠은 속성모형 (㉡에서 '집촌, 산촌이 가지고 있는 고유한 특징'이 결정적 속성에 해당된다.)에, ㉡은 원형모형에 해당된다. 속성모형의 한계점은 결정적인 속성이 없는 개념에는 적용할 수 없다는 한계점이 있다. 반면에, 원형모형의 한계점은 하나의 개념에 속하는 사례들이 어떠한 공통점이 있는지 설명하기 어렵다. 즉, 사례들 간의 일반화가 어렵다.

[초등 지도서 각론 함께보기]

● 촌락의 구분

촌락은 그 기능에 따라 해당 촌락 주민들이 주로 농업에 종사하면 농촌, 임업이나 광산업 등에 종사하면 산지촌, 어업에 종사하면 어촌으로 구분한다. 즉, 생산 활동의 차이가 촌락과 도시를 비롯하여 촌락의 하위 유형을 구분하는 결정적 속성이다. 따라서 촌락의 하위 유형인 농촌, 산지촌, 어촌이 생산 활동, 곧 기능적(functional) 차이에 따른 구분임에도 입지적(locational) 차이가 개념의 결정적 속성이므로 오해해서는 안 된다.

촌락은 기능이 아닌 지형적 입지 특성에 따라 평야에 자리 잡으면 농촌, 산간에 자리하면 산지촌, 바닷가나 섬에 자리 잡고 있으면 어촌 등과 같이 입지적 도식으로 설명할 경우 자칫 오개념을 형성시킬 수 있으므로 유의해야 한다. 물론 입지와 기능 사이에는 밀접한 관계가 있는 것은 사실이지만 기계적으로 연결 짓기에는 무리가 있다.

● 농촌, 어촌, 산지촌의 개념

촌락은 촌락의 기능에 따라 농촌, 어촌, 산지촌으로 구분 할 수 있다. 촌락의 주민들이 주로 농업에 종사할 경우 농촌, 어업에 종사할 경우 어촌, 임업이나 광산업 등에 종사 할 경우 산지촌이라고 부른다.

일반적으로 지형에 따라 평야 지역은 농촌, 해안 지역은 어촌, 산간 지역은 산지촌으로 간주하는 경향이 있다. 하지만 평야, 해안, 산간이라는 것은 땅의 높낮이 즉, 지형에 따라 구분한 것인 반면에 농촌, 어촌, 산지촌은 그곳에 거주하는 사람들의 직업과 마을의 분포 형태에 따라 구분한 것이다. 따라서 평야 지역은 농촌, 해안 지역은 어촌, 산간 지역은 산지촌이라는 일반화는 인간과 환경의 관계를 지나치게 단순하게 여긴 것으로 자칫 학생들에게 오개념을 형성시킬 수 있다.

예를 들어, 평야 지역은 예로부터 물을 구하기 쉽고 넓은 땅이 있어 큰 도시로 발달한 경우가 많다. 평야 지역 중에는 산 밀이나 분지 지형에서 집들이 모여 있고 주민 대부분이 농사를 짓고 살 때, 평야 지역의 농촌이라고 할 수 있다.

해안 지역에는 지역 주민들이 대부분 어업에 종사하는 어촌도 있으나 광양과 울산과 같이 사람들이 대체로 공업에 종사하는 공업 도시도 있다. 따라서 해안 지역에 어촌만 있다고 지도하는 것은 옳바르지 않다.

산간 지역 역시 지역 주민들이 밭농사, 고랭지 채소 재배, 약초 재배, 목축업, 광업 등에 종사하는 경우 산지촌이라고 할 수 있으나 지역 주민 대부분이 관광업이나 서비스업에 종사하여 도시가 되는 때도 있어 산간 지역의 마을 유형이 모두 산지촌이라고 말할 수 없다. 산간 지역에서도 지역주민들이 주로 종사하는 직업에 따라 농촌이나 도시가 존재할 수 있다.

따라서 촌락의 유형을 지도할 때에는 주로 주민이 어떤 모습으로 생활하고 있는가에 따라 농업에 기반을 둔 농촌, 어업이 이루어지는 어촌, 임업과 목축업을 주로 하는 산지촌으로 구분하도록 해야 한다.

11. (가)는 예비 교사가 만든 교수·학습 지도안이고, (나)는 이에 대한 지도 교사의 평가 내용이다. 이에 대해 <작성 방법>에 따라 서술하시오.

(가)

단원	IV. 사회 계층과 불평등 4. 사회적 소수자			
학습 목표	· 사회적 쟁점에 대하여 합리적 의사 결정을 할 수 있다.			
단계	교수·학습 내용			
도입	· 전시 학습 내용의 확인 · 동기 유발: 장애인 차별과 관련한 동영상 시청 · 본시 학습 목표의 확인			
전개	· 가치문제 확인: 장애인 차별과 관련하여 사실과 가치 문제를 구분한다. · 용어의 정의: '장애인', '차별' 등 관련 용어와 개념을 정의한다. · 사실 확인과 객관적 검증: 장애인 차별에 관련된 당사자들의 주장을 검증할 수 있는 객관적 자료를 수집하고 분석한다. · (⊙): 장애인 차별과 관련한 쟁점에서 대립하는 가치 중 어떤 가치를 우선할지 선택한다. · 대안 모색과 결과의 예측: 대안을 모색하고 그것의 장단점을 분석하여 결과를 예측한다. · 대안 선택과 결론: 합리적 대안을 선택하고 이를 정당화한다			
정리	· 학습 정리 및 평가: 아래 평가 기준표에 따라 평가한다.			
	평가 내용	우 수 (3)	보 통 (2)	미 흡 (1)
	1. 진술들 사이의 일관성과 모순을 확인한다.			
	2. 주장이나 진술에 포함된 편견을 찾아낸다.			
	3. 주장 뒤에 숨어 있는 가정을 확인한다.			
	4. 서술한 주장이 사실과 일치하는지를 판단한다.			

(나)

논쟁 문제 수업에 적합한 학습 주제를 선정하였고, 수업 절차 역시 논쟁 문제 수업의 일반적인 절차를 따르고 있는 지도안이라고 생각합니다. 그러나 제시된 지도안의 평가 계획에는 부족한 점이 있습니다. 일반적으로 평가 계획은 학습 목표 달성 여부를 확인할 수 있는 준거를 제시해야 합니다. 그런데 지도안을 보면, 학습 목표로 합리적 의사결정 능력 함양을 설정하고 있으나 평가에서는 비판적 사고력 측정에 초점을 두고 있습니다.

<작성 방법>

- ⊙에 들어갈 내용은 무엇이며, 이를 해결하기 위해 올리버(D. Oliver)와 셰이버(J. Shaver)가 제시한 준거를 서술할 것.
- 평가 도구가 갖추어야 할 조건들 가운데 (나)에서 지도 교사가 부족하다고 지적한 것은 무엇이며, 그것의 정의를 서술할 것.

[모범 답안]

⊙에는 '가치 갈등의 해결'이 들어가야 한다. 가치 갈등을 해결하기 위하여 다음의 준거를 고려한다. 첫째, 사회의 기본 가치인 인간의 존엄성을 고려한다. 둘째, 민주주의적 가치 예컨대 기본권, 권력분립 등을 고려한다. 셋째, 보편적 가치, 사회적 가치, 추상적 가치를 특수적 가치, 개인적 가치, 구체적 가치보다 우선하여 고려한다. 예비 교사의 지도안은 타당도가 부족하다고 지적받았다. 타당도란 본래 측정하고자 하는 것을 목표에 맞게 충실하게 평가하고 있는가를 나타내는 평가도구를 말한다.

[초등 교육과정 함께보기]

- 나. 평가 방향
- 1) 평가의 원칙
 - (1) 사회와 평가는 교육과정에 제시된 목표와 내용, 교수·학습 방법과의 일관성을 유지하도록 한다..
 - (5) 평가 내용은 지식 영역에만 치우쳐서는 안 되며, 기능과 가치·태도 영역을 균형 있게 선정한다.
 - (6) 지식 영역의 평가에서는 사실적 지식의 습득 여부와 함께 사회현상의 설명과 문제 해결에 필수적인 기본 개념 및 원리, 일반화에 대한 이해 정도 등을 평가하는 데 중점을 둔다.
 - (7) 기능 영역의 평가에서는 지식의 습득과 민주적 사회생활을 하는 데 필수적인 정보의 획득 및 활용 기능, 탐구 기능, 의사 결정 기능, 비판적 사고 기능, 집단 참여 기능 등을 평가하는 데 초점을 둔다.
 - (8) 가치·태도 영역의 평가에서는 국가, 사회적 요구와 개인적 요구에 비추어 바람직한 가치와 합리적 가치의 내면화 정도, 가치에 대한 분석 및 평가 능력, 공감 능력, 친사회적 행동 실천 능력 등을 평가하는 데 중점을 둔다.