

# 영등포 여성인력개발센터

---

## 주식학개론

## 지금 하면 법니다



Seoul  
woman up   
영등포여성인력개발센터



# 3-1. 지난주차 복습

## (5) 맥락에 따라 방향이 달라지는 이벤트

이벤트 유형	설명	전략적 시사점
제3자 배정 유상증자	누구에게, 얼마에, 왜 주는가가 중요	- 바닥권: 신사업 진출 or 자금수혈 = 호재 - 고점: 물량 정리 후 덤핑 = 악재
공급계약 체결	공급 규모, 기간, 상대방 확인 필요	- 계약금액 ÷ 연매출 비중이 20% 이상이어야 영향있음. 그 이하인 경우 아무 영향이 없는 경우도 있고, 매집봉 뉴스로 활용되는 경우도 있음(단기 상승후 급락). - 제목보다 공시 본문 분석이 핵심
단기급등에 따른 "시장 경보 종목"지정	"투자주의, 투자경고, 투자위험 종목"으로 지정되면 단일가 매매 or 일시적으로 거래중지 적용	- 일반적으로는 지정되면 주가의 상승 모멘텀이 꺾이거나, 심리적 부담감으로 인해 단기 조정이 발생할 가능성이 매우 높지만, 재료가 너무 좋거나 세력들이 시세 대분출을 마음먹으면 시세 연속성이 이어지는 경우 있음

# 3-1. 지난주차 복습

## (5) 맥락에 따라 방향이 달라지는 이벤트 - 유상증자(+)



# 3-1. 지난주차 복습

## (5) 맥락에 따라 방향이 달라지는 이벤트 - 유상증자(+)



# 3-1. 지난주차 복습

## (5) 맥락에 따라 방향이 달라지는 이벤트 - 유상증자(-)

### 정정신고 (보고)

2024년 02월 21일

1. 정정대상 공시서류 : 주요사항보고서(유상증자 결정)
2. 정정대상 공시서류의 최초제출일 : 2024년 02월 16일
3. 정정사항

항 목	정정사유	정 정 전	정 정 후
9. 납입일	납입일 변경	2024년 02월 26일	2024년 03월 15일
12. 신주의 상장 예정일		2024년 03월 15일	2024년 04월 05일
20. 기타 투자판단에 참고할 사항 (4) 청약 및 납입에 관한 사항			
① 신주의 청약일 :		2024년 02월 26일	2024년 03월 15일
② 신주의 납입일 :	2024년 02월 26일	2024년 03월 15일	

“20% 할인해서 주식을 싸게 발행해서 돈 달라고 하는데, 돈 넣는애가 그 조차도 안 넣으려고 뻔질뻔질하네?”



# 3-1. 지난주차 복습

## (5) 맥락에 따라 방향이 달라지는 이벤트 - 공급계약(+)



# 3-1. 지난주차 복습

## (5) 맥락에 따라 방향이 달라지는 이벤트 - 공급계약(N/A)



# 3-1. 지난주차 복습

## (5) 맥락에 따라 방향이 달라지는 이벤트 - 공급계약(매집)



# 3-1. 지난주차 복습

---

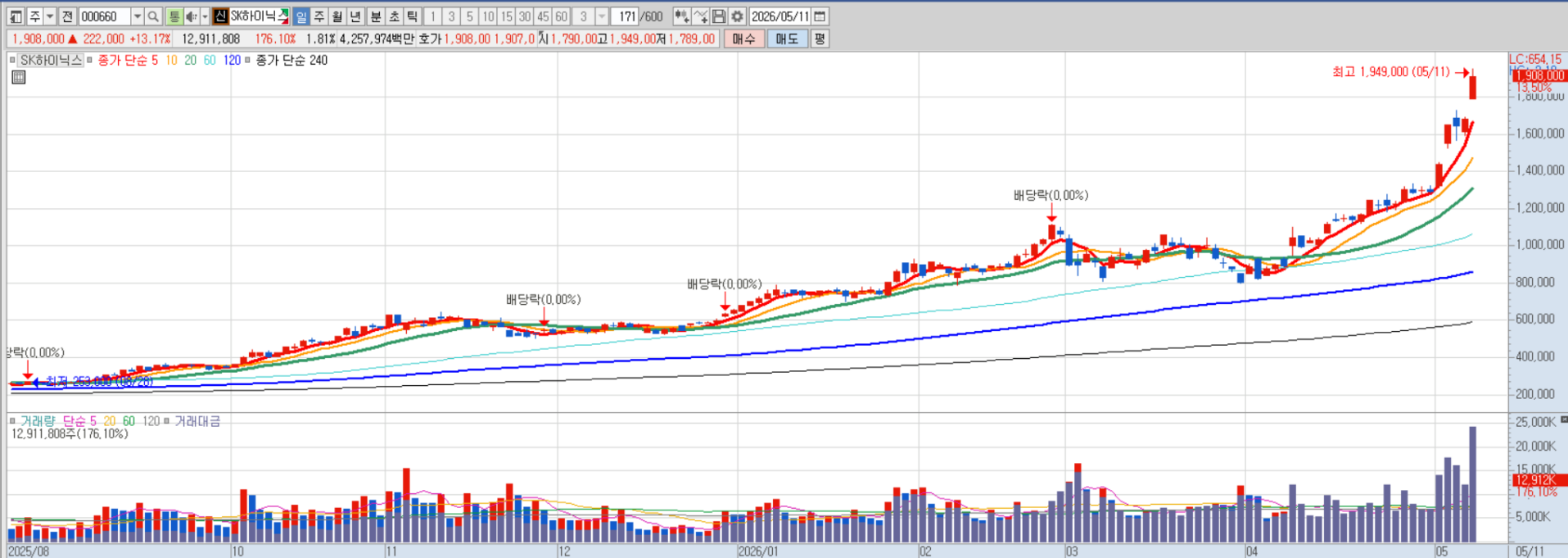


질문 있나요?



# 3.2. 돈이 되는 경제상식

## 반도체 슈퍼사이클 - SK하이닉스



12개월만에 600% 상승

# 3.2. 돈이 되는 경제상식

## 삼성전자/하이닉스 상승이유 정리

### 🌸 1. 개념 요약

구분	NAND Flash	DRAM	HBM (High Bandwidth Memory)
기본 성격	비휘발성 메모리 (전원 꺼져도 데이터 유지)	휘발성 메모리 (전원 끄면 데이터 사라짐)	초고속 DRAM 계열 (휘발성, 고대역폭)
기능 목적	데이터 저장(Storage)	작업 공간(Processing Memory)	AI-GPU용 초고속 연산 메모리
속도	느림	빠름	매우 빠름 (DRAM 대비 5~10배 이상)
용량/단가	대용량, 저가	중간 용량, 중간 단가	소용량, 고가
대표 형태	SSD, USB, 스마트폰 저장공간	컴퓨터·서버의 RAM, 그래픽 카드의 GDDR	GPU-AI 칩 내부 적층 메모리
제조업체	삼성, SK하이닉스, Kioxia, 마이크론	삼성, SK하이닉스, 마이크론	삼성, SK하이닉스, 마이크론

- 데이터 이동 경로 : NAND → DRAM → HBM (다 있어야 작동)
- 문제는 중국의 DRAM 생산자들이 모두 HBM으로 생산라인 돌려버림
- 대규모 연산·훈련 과정에서 엄청난 양의 데이터 저장 공간이 필요

HOME > 글로벌비즈 > 중국

中 'DDR4' 생산 중단설에 DRAM 가격 '폭등'...1개월 만에 2배 ↑

신민철 기자 입력 2025-08-05 14:11

CXMT, 수익성 높은 '고급 AI 칩' 전환 추측...글로벌 공급 부족 우려 확산  
삼성 SK하이닉스도 DDR5-HBM 집중...DDR4 시장, '공급사 축소'로 가격 인상 '가속'

# 3.2. 돈이 되는 경제상식

## 삼성전자의 위기와 기회

### 3분기 세계 파운드리시장 매출 상위 5순위

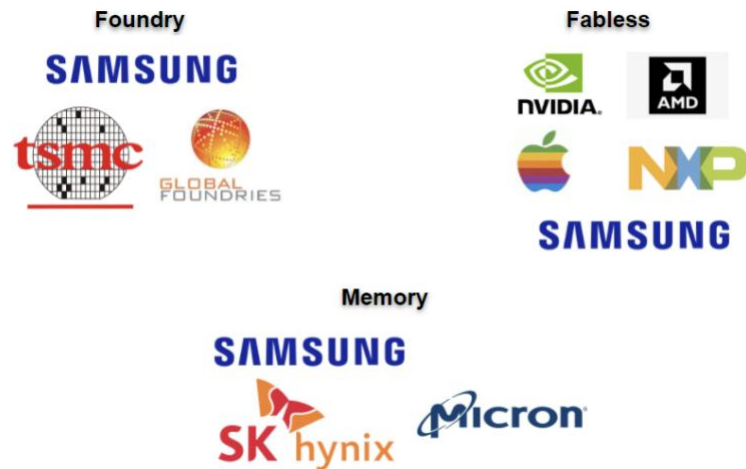


자료/트렌드포스

※3분기 전망



김지영 인턴 / 20190905 트위터 @yonhap\_graphics 페이스북 tune.y.kr/LeYN1



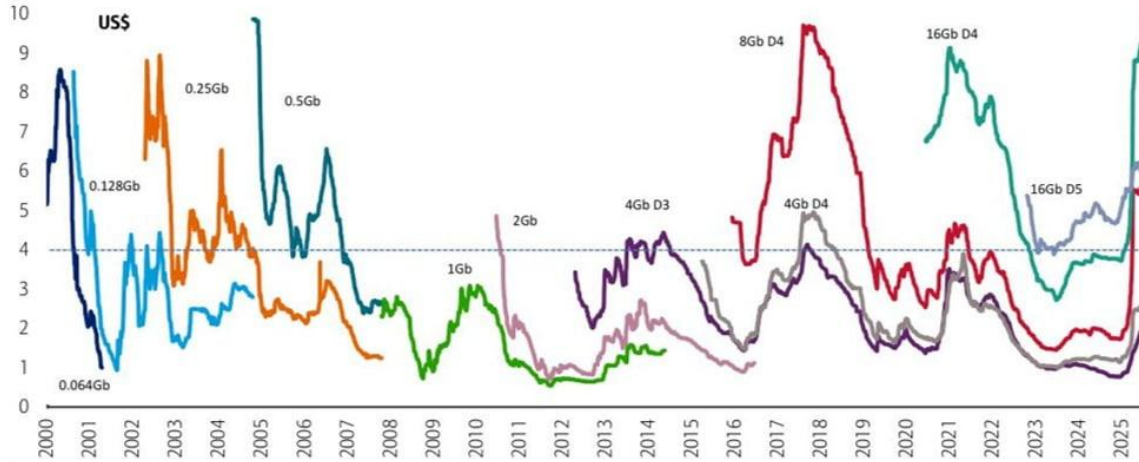
파운드리(Foundry) vs 메모리 반도체  
그동안 삼성/하이닉스의 약점? All round player라는 점! But 이제는?

# 3.2. 돈이 되는 경제상식

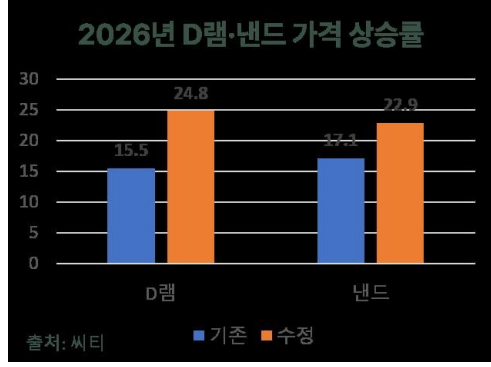
## 상승이유 ① DRAM 슈퍼사이클

Exhibit 2: DRAM spot price – long-term trend (2000-2025)

Unprecedented spot price rally with record-high level for current mainstream DRAM 16Gb DDR5 at US\$7 and 16Gb DDR4 at \$10



Source: DRAMeXchange, BofA Global Research

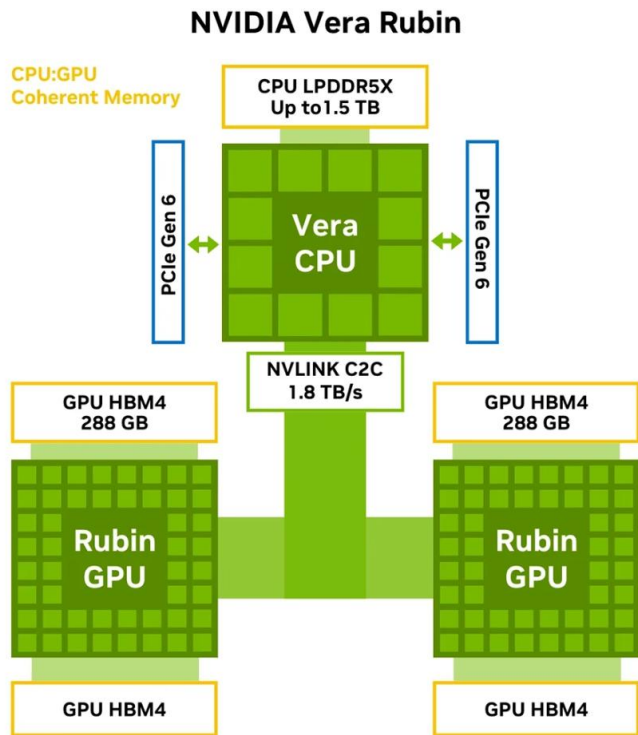


01	SK hynix	약 33.2%	
02	Samsung	약 32.6%	
03	Micron	약 25.7%	

데이터센터 ↑ → 클라우드, 검색, 스트리밍, 데이터 분석 + 추론 → 메모리·스토리지 수요 급증  
(삼성전자/하이닉스 = 비 HBM DRAM 시장 점유율 세계 1위/2위)

## 3.2. 돈이 되는 경제상식

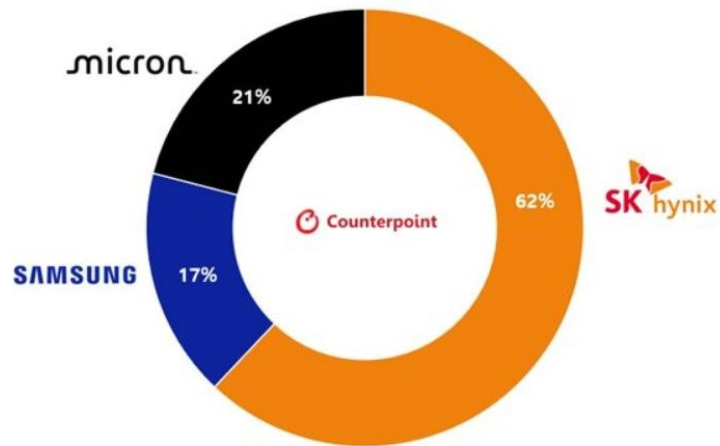
### 상승이유 ㉞- HBM의 수요 급증



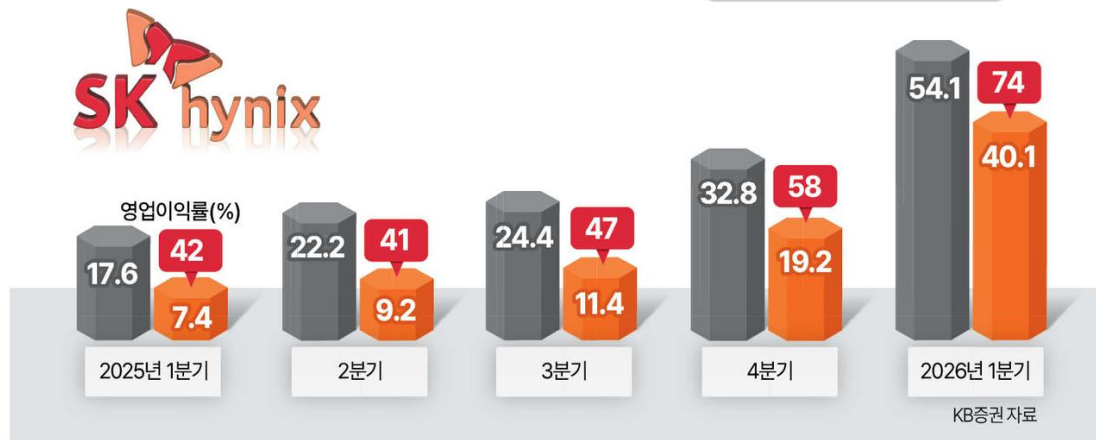
- HBM(High Bandwidth Memory) : 데이터를 엄청 빠르게 주고받을 수 있게 만든 특수한 고성능 메모리  
→ 메모리를 수직으로 여러 층 쌓아 GPU 옆에 붙여 데이터의 초고속 통로 역할 (고부가가치 제품)
- 병목현상 : GPU 계산 속도는 미친 듯이 빨라졌는데, 메모리의 데이터 공급속도가 못 따라감  
→ AI GPU는 계산 자체보다 데이터를 얼마나 빨리 공급받느냐가 더 중요해진 상황
- AI 칩에서 없어서는 안될 필수 부품

## 3.2. 돈이 되는 경제상식

### [참고] HBM 점유율(2025 2분기) 과 영업이익률



SK하이닉스 분기별 실적 추이 및 전망 (단위:조원)



HBM 영업이익률 74% : 만원에 팔면 7400원이 남는다고? + DRAM까지 가격 상승??

## 3.2. 돈이 되는 경제상식

# [참고] OpenAI 스타게이트

### 스타게이트란 무엇인가?

OpenAI가 주도하는 차세대 AI 인프라 구축 계획으로, 2029년까지 미국 전역에 20개의 초대형 AI 데이터센터를 건설하여 AI 모델 개발에 필요한 방대한 컴퓨팅 자원과 전력을 확보하는 것을 목표로 합니다.

이 막대한 인프라를 움직일 'AI의 두뇌'인 고성능 메모리 반도체를 한국의 SK하이닉스와 삼성전자가 핵심적으로 공급합니다.



### 美 스타게이트 참여하는 삼성·SK ... 韓 AI 경쟁력 전환점

장소희 반도체전문기자

입력 2025-10-02 09:49 | 수정 2025-10-02 10:12



오픈AI 손 잡고 美 주도 초대형 AI프로젝트 참여  
반도체부터 데이터센터까지 ... 韓 양대 기업 기술력, 글로벌 무대로  
글로벌 AI 공급망 입성해 'AI 인프라 허브 국가'로 입지 공고화  
정부도 AI 관련 제도 개선 및 투자 계기 마련

지금도 모자라는데, 초대형 AI 데이터센터를 20개나 더 짓는다고?  
대형 AI 데이터 센터에는 AI 칩이 최소 수천개 단위로 들어감(HBM은 X4)

# 3.2. 돈이 되는 경제상식

## 상승이유 ©- 파운드리

조선일보

TSMC, 2028년까지 반도체 물량 완판... 삼성 파운드리 '대안 공급처' 기회 잡나

TSMC, 2028년까지 반도체 물량 완판 삼성 파운드리 대안 공급처 기회 잡나 테슬라·엔비디아 칩 잇따라 수주 세계 최대 파운드리반도체 위탁 생산 업체...

1개월 전



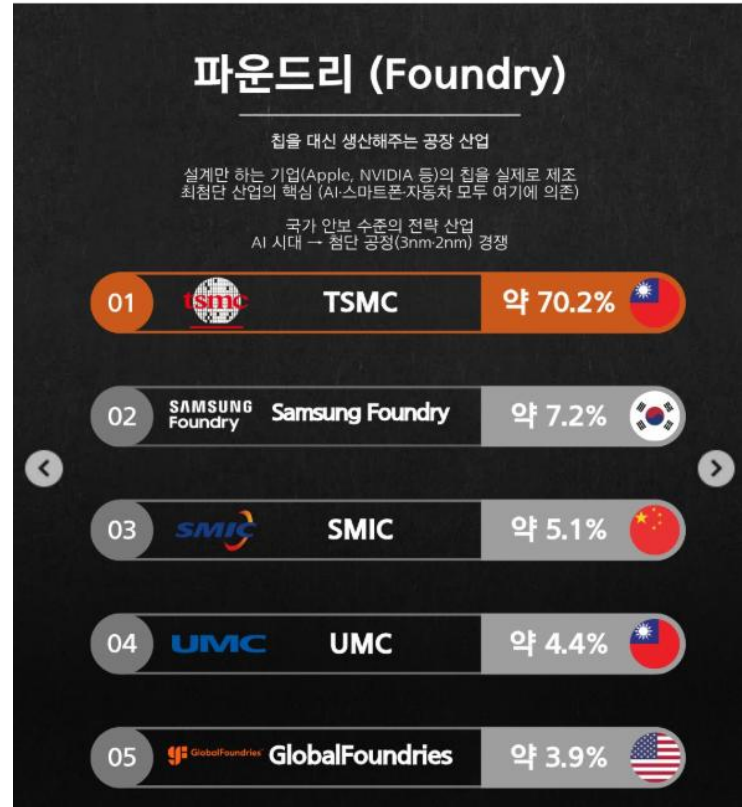
### 삼성전자, 미국 테슬라·애플 수주 현황

SAMSUNG

테슬라

애플

제품	AI6(첨단 자율주행, 로봇용칩)	이미지 센서(추정)
생산공장	삼성전자 텍사스 테일러 공장	삼성전자 텍사스 오스틴 공장
공급개시시점(예상)	2026~2027년께	2027년께
계약액	165억달러 + α	비공개



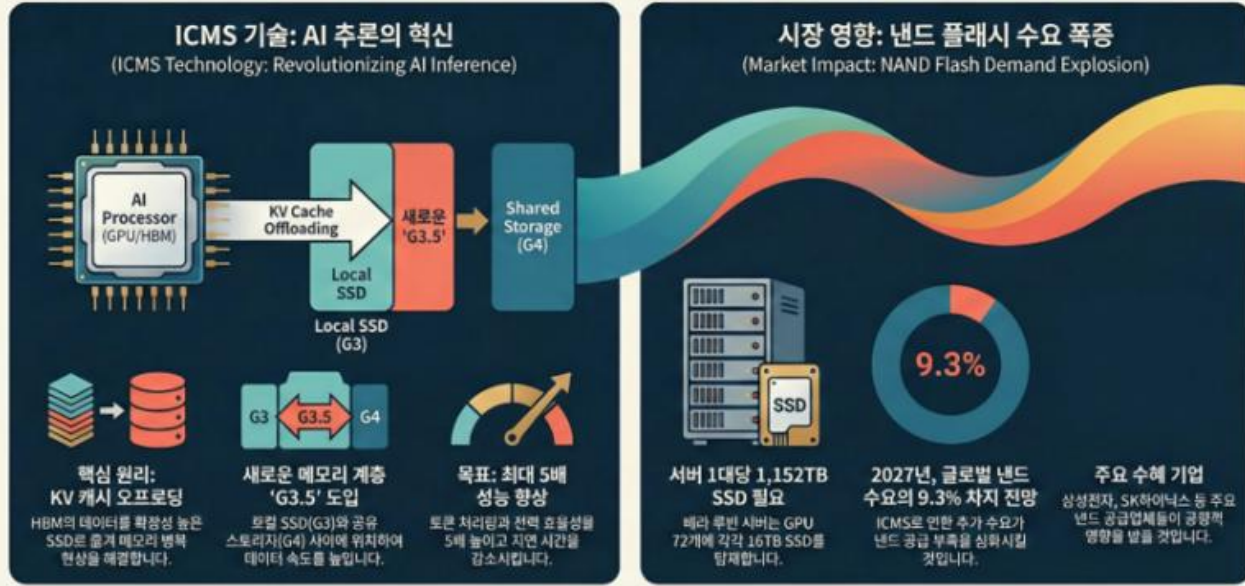
- 파운드리 : 다른 회사의 설계도대로 칩을 만들어주는 산업

# 3.2. 돈이 되는 경제상식

## 상승이유 ㉔- 낸드 플래시

### 엔비디아 ICMS: AI 혁신과 낸드 시장의 미래

NVIDIA's ICMS: AI Innovation and the Future of the NAND Market



01	SAMSUNG Samsung	약 32.3%	
02	SK hynix SK hynix	약 19.3%	
03	KIOXIA Kioxia	약 15.3%	
04	SANDISK SanDisk (WD)	약 12.4%	

※ 오프로딩 : 추론에 즉각적으로 필요한 핵심 데이터만 HBM에 남겨두고, 상대적으로 덜 긴급한 데이터는 기업용 솔리드스테이트드라이브(eSSD)와 같은 하위 저장 계층으로 분산시키는 기술

기하급수적으로 커지는 KV 캐시와 문맥 데이터를 HBM의 제한된 용량만으로는 감당불가 → 오프로딩

# 3.2. 돈이 되는 경제상식

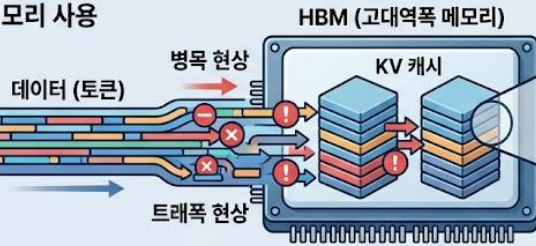
## [참고] 한국 반도체의 위기? 터보퀀트의 등장

### AI 메모리 혁명: 터보퀀트 (TurboQuant)

[기존 방식] 비효율적인 메모리 사용



AI 프로세서



HBM (고대역폭 메모리)

KV 캐시

병목 현상

트래픽 현상

메모리 낭비 심함, 물리적 증설 필요



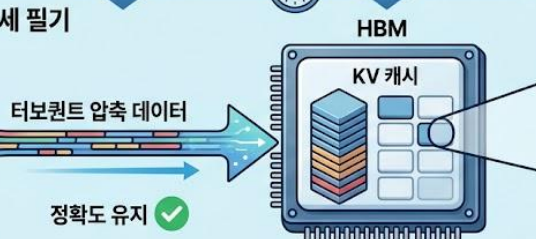
굵은 사인펜



[터보퀀트 적용] 초압축 미세 필기



AI 프로세서



HBM

KV 캐시

터보퀀트 압축 데이터

정확도 유지

메모리 절약, 병목 현상 해결, 처리 속도 향상



0.1mm 초미세 펜

현미경 수준 초미세 필기

주방으로 비유하면

- 요리사 = AI
- 주문 관련 메모 = KV 캐시
- HBM : 요리가 이루어지는 주방

[생각해볼 질문]

- 주문 메모장에 6개 메모를 한다고 해서 요리 주방이 덜 필요해지나요?
- 오히려 주문을 더 많이 받을 수 있게 되고, 더 많은 요리를 한다거나 요리에 드는 비용이 줄어드는 효과가 나오지 않을까요?

제번스의 역설(Jevons Paradox) : 경제학 원리로 기술 효율이 높아져 자원(추론) 비용이 하락하면 오히려 전체 사용량이 폭발적으로 늘어난다

## 3.2. 돈이 되는 경제상식

---

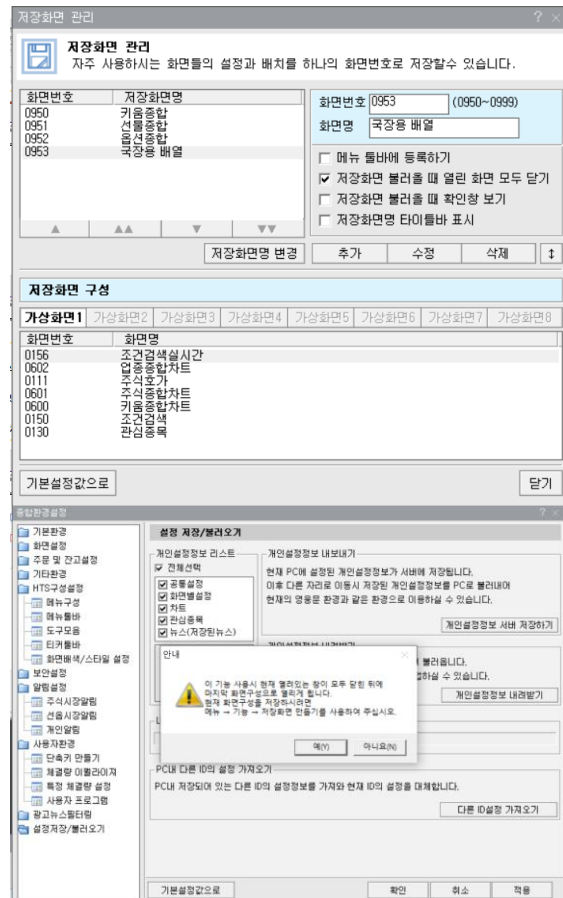


질문 있나요?

# 3.3 HTS 친해지기

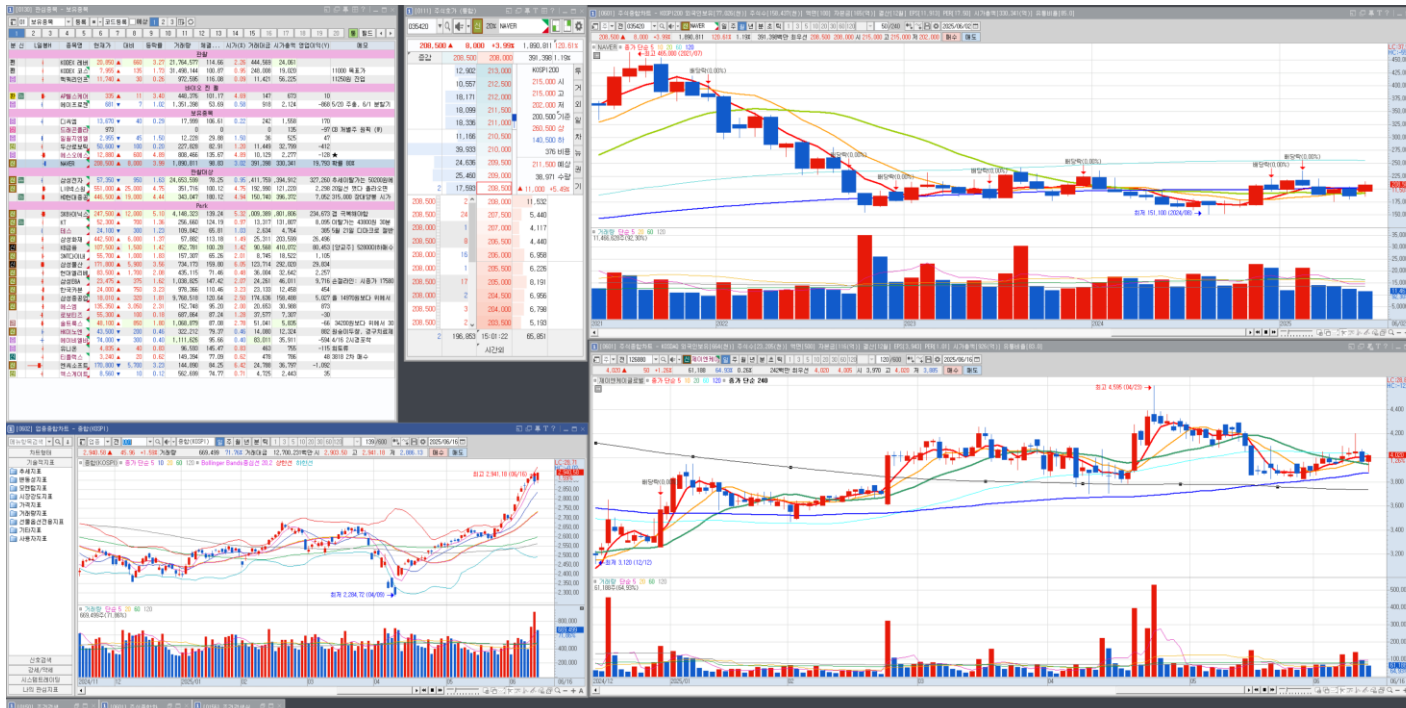
## HTS 초기 설정 - 화면

- 영웅문 HTS 설치 (노트북 가져오세요!)
- 필요한 창 : 0130 관심종목 / 0111 주식호가 / 0602 업종종합차트 / 0150 조건검색 / 6600 통합키움차트(노트북1개, 큰 모니터 2개)
- [기능] - 저장화면 관리 – 가상화면1 확인 후 추가
- [기능] – 종합환경설정 – [개인설정정보 서버 저장하기] / [내려받기]



# 3.3 HTS 친해지기

## HTS 초기 설정 - 화면

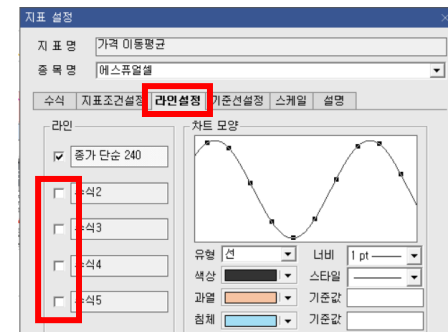
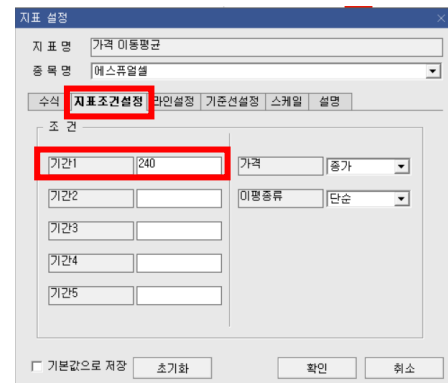


HTS를 처음 시작하시는 분은 저랑 세팅을 똑같이 맞춰주세요!

# 3.3 HTS 친해지기

## HTS 초기 설정 - [6600] 일봉(KRX)

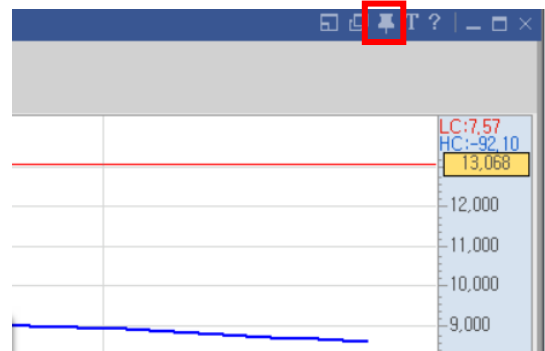
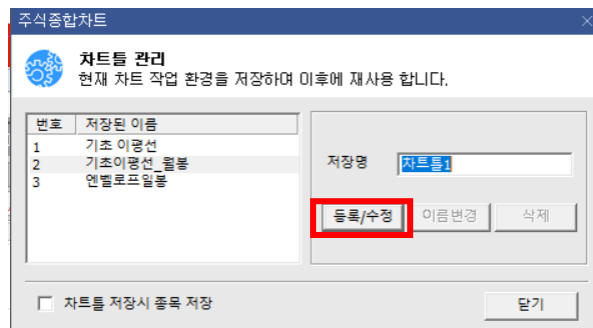
- [6600] - 마우스우 - 지표추가 - 가격 이동평균
- 뒷쪽 [증가 단순] 더블 클릭 - [지표조건설정] - 240 세팅
- [라인 설정] - 체크박스 3개 해제 - 색상 검은색
- 앞쪽 [증가 단순] 더블 클릭 - 라인설정 - 색상지정  
(5일 빨간선 3p / 10일 주황선 2p / 20일 초록선 3p / 60선 하늘선 1p / 120일 파란선 2p) - 확인
- 종목 왼쪽에서 통합 → KRX 선택
- 6600에서 마우스우클릭 - 차트틀적용관리 - 차트틀 관리 - 이름 입력(ex. 기초이평선\_일봉) - [등록/수정] 버튼



# 3.3 HTS 친해지기

## HTS 초기 설정 - [6600] 월봉(KRX)

- [6600] - 상단에서 [월] 클릭 - 색상 및 라인 굵기 세팅 (5월 빨간선 3p / 10월 주황선 2p / 20월 초록선 3p / 60월 하늘선 1p / 120월 파란선 2p) - 확인
- 6600에서 마우스우클릭 - 차트틀적용관리 - 차트틀 관리 - 이름 입력(ex. 기초이평선\_월봉) - [등록/수정]
- 6600 차트 이용방법<sup>㉑</sup> : 월봉 + 일봉
- 6600 차트 이용방법<sup>㉒</sup> : 기준종목 차트 + 탐색 차트
- 6600 차트 상단 [압정] 버튼 누르면 종목이 바뀌지 않음

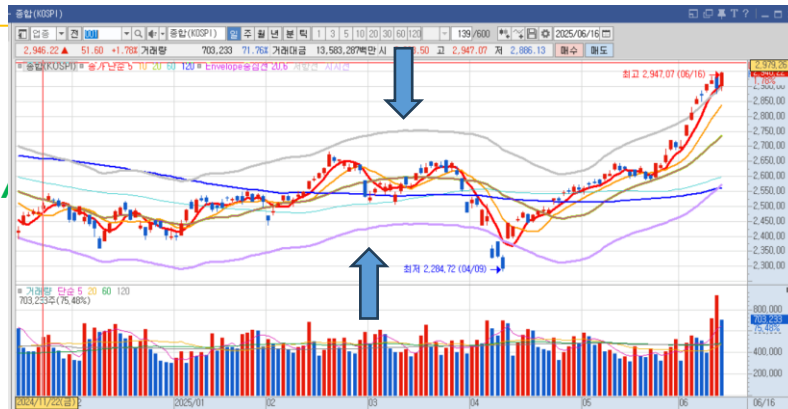


주봉도 해두셔도 좋습니다!  
(그런데 주봉은 이평선보다는 캔들  
흐름을 많이 보는 편이에요)

# 3.3 HTS 친해지기

## HTS 초기 설정 - [602] KOSPI

- [0602] - 이평선 세팅 동일하게 진행  
(5월 빨간선 3p / 10월 주황선 2p / 20월 초록선 3p / 60월 하늘선 1p / 120월 파란선 2p) - 확인
- 차트에서 마우스 우클릭 - 지표추가 - Envelope 검색  
(저항선 회색, 3p / 지지선 보라색, 3p)
- 0601에서 마우스우클릭 - 차트틀적용관리 - 차트틀 관리  
- 이름 입력(ex. 코스피 세팅) - [등록/수정]
- 601의 코스닥에서도 똑같이 세팅(이평선 + Envelope)



**\*\* Envelope : 저항선과 지지선이 중요!**  
웬만하면 주가는 저항선~지지선 구간에서 움직임  
지지선에 닿으면 반등가능성 높음  
저항선에 닿으면 꺾일 가능성 높음  
(단, 개별 종목은 잘 안맞음)

# 3.3 HTS 친해지기

## HTS 스테디 - [0111]호가창

- 호가창 : 장중 실시간으로 매수/매도 매물이 얼마나 쌓이고 있는지를 볼 수 있는 창
  - 현재가는 검은색 / 윗 가격 빨간색 / 아래가격 파란색
  - 파란색 막대 : 현재 쌓여있는 매수/매도 주문 잔량
  - 하단부 검은색 : 매수/매도 주문량의 총합
  - 파란색 네모 : 실시간 체결된 내역
- ex) 50600 : 12 → 50650 : 2 의 의미
- ※ **급등시**에는 매도 잔량이 많을까, 매수 잔량이 많을까?

종가	50,700	50,600	11,326	0.35%
482	51,600	KOSPI200	투	
1,167	51,500	50,000 시	거	
599	51,400	51,000 고	외	
1,344	51,300	49,450 저	일	
918	51,200	50,700 기준	차	
6,779	51,100	65,900 상	뉴	
6,418	51,000	35,500 하	권	
2,200	50,900	92 비용	기	
1,140	50,800	50,000 예상		
7,579	50,700	1,908 수량		
50,650	5	50,600	1,015	
50,650	2	50,500	2,215	
50,600	12	50,400	2,188	
50,650	2	50,300	1,040	
50,600	10	50,200	1,152	
50,650	1	50,100	2,345	
50,600	1	50,000	9,172	
50,600	1	49,950	3,832	
50,600	3	49,900	4,423	
50,600	20	49,850	2,419	
28,626	4:55:39	29,801	10	

# 3.3 HTS 친해지기

## HTS 스터디 - [0130]관심종목

- 관심있는 테마 관련주를 검색해서 저장해두세요!
- 등록방법 : [코드등록] 부분에 한글로 종목명 검색 후 클릭
- 제목 : 0130 – 마우스 오른쪽 – 빈칸추가 – 빈칸메모 편집
- 파란색 막대 : 현재 쌓여있는 매수/매도 주문 잔량
- 종목 이동 : 종목명을 클릭하고 드래그 앤 드롭
- 메모 : 메모 빈칸을 더블클릭하면 메모 남길 수 있음 (손절가, 목표가, 대기매수가, 종목 특징 등)
- 그룹 추가 : [등록]- 새그룹/그룹명변경/종목추가 가능



# 3.3 HTS 친해지기

## HTS 스테디 - [0258]종목별 매매추이

구분		개인		기관		외국인		+단위: 단주			
추정평균가(매수/매도)		65,771	66,253	68,415	65,233	65,241	66,053	◎ 대비 ○ 등락			
날짜	증가	대비	거래량	개인		기관		외국인		소진율	
				기간누적	일별순매매	기간누적	일별순매매	기간누적	일별순매매		
25/08/14	89,800 ▲	5,300	1,203,351	-1,257,225	-108,897	+1,615,362	+109,086	-676,648	-60,762	14.37%	
25/08/13	84,700 ▲	400	569,861	-1,148,328	+18,959	+1,506,276	+31,327	-615,886	-87,353	14.54%	
25/08/12	84,400 ▲	1,000	1,020,506	-1,167,287	-42,086	+1,474,949	+82,376	-528,533	-40,825	14.78%	
25/08/11	83,700 ▲	8,100	1,608,527	-1,125,201	-322,544	+1,392,573	+310,999	-487,708	-11,861	14.89%	
25/08/08	75,700 ▲	3,000	927,764	-802,657	-163,458	+1,081,574	+178,344	-475,847	-29,823	14.92%	
25/08/07	72,500 ▲	500	557,463	-639,199	-17,442	+903,230	+44,470	-446,024	-114,295	15.01%	
25/08/06	71,700 ▲	300	859,509	-621,757	+13,695	+858,760	+107,281	-331,729	-182,314	15.32%	
25/08/05	71,100 ▲	5,200	1,140,374	-635,452	-157,932	+751,479	+123,048	-149,415	-23,666	15.82%	
25/08/04	66,600	0	377,335	-477,520	+88,173	+628,431	-46,397	-125,749	-24,920	15.89%	
25/08/01	66,900 ▼	3,400	578,345	-565,693	+91,836	+674,828	-36,607	-100,829	-49,314	15.96%	
25/07/31	70,500 ▼	1,500	1,366,086	-657,529	+107,875	+711,435	-3,237	-51,515	-54,063	16.09%	
25/07/30	70,100 ▲	4,200	1,823,100	-765,404	-281,041	+714,672	+212,600	+2,538	+151,565	16.24%	
25/07/29	66,500 ▲	1,300	651,950	-484,363	-18,589	+502,072	+14,534	-149,027	+170,902	15.82%	

기관과 외국인의 누적 매수세  
-> 6개월 이상 놓고 보자!

## 3.2. 돈이 되는 경제상식

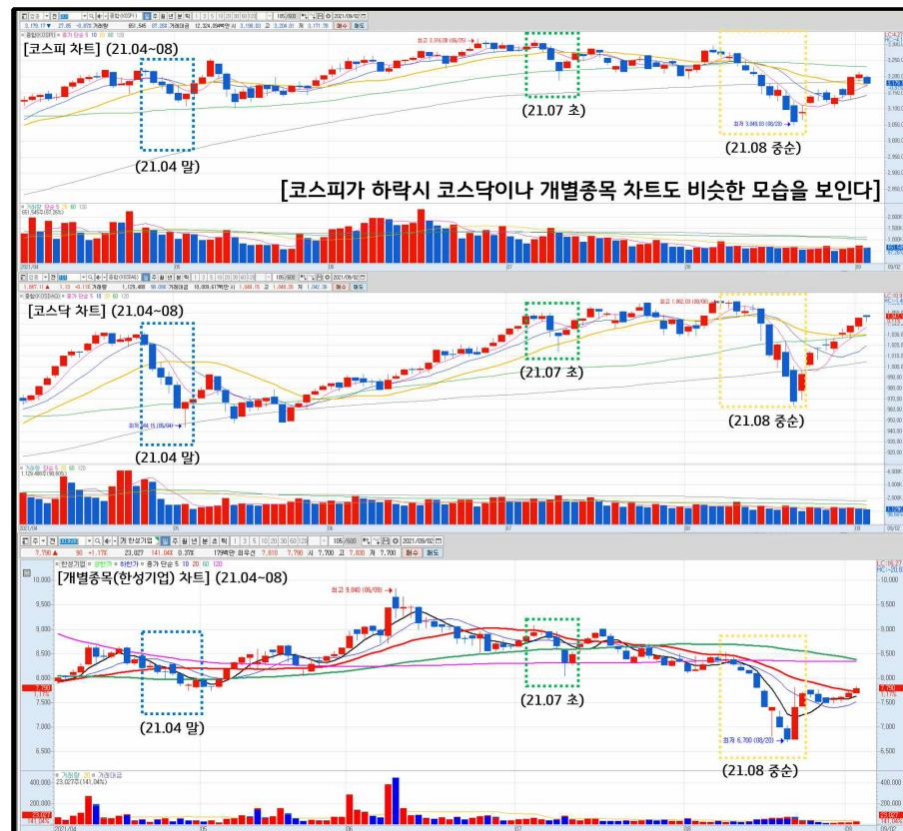
---

10분 휴식시간

# 5-1 4주차 복습

## 오리지날 지수매매법

- 관심종목을 평소에 찾아놓고 관찰하되, 매수는 지수가 폭락하는 날에만 진행
- 지수가 2~3%이상 하락하는 날 개별종목은 적은 거래량으로 10%이상 하락하는 종목에 대해 매수
- 폭락장 대응하는 2가지 시장 참여자 유형: “손절파와 존버파” -> 손절파는 끝, 존버파만 남음
- 존버파는 당연히 매도물량을 내놓지 않은 상태일 테니 호가창이 비어있음 -> 매수세가 조금만 몰려도 큰 폭의 반등
- 90%이상의 확률로 10% 이상 수익률을 달성 but 매수 기회가 빈번하지 않다는 단점



<코스피 폭락시 코스닥과 개별종목 차트>

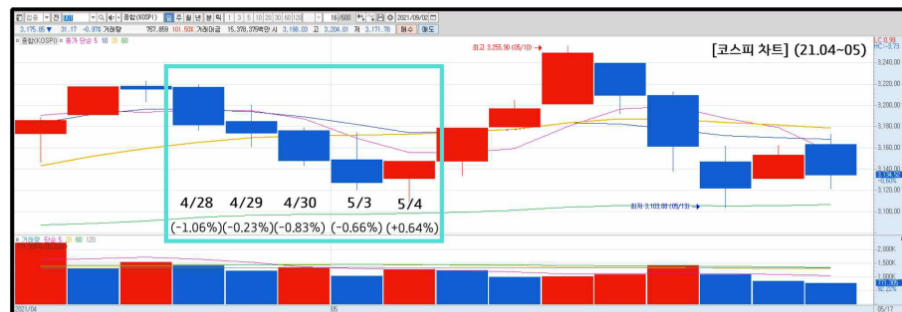
# 5-1 4주차 복습

## 응용 지수매매법

- 폭락의 기준을 2%에서 1%이상으로 낮추되, 매수 시점을 지연시키는 것
- 코스피 차트를 살펴보면 1%대 하락이 나오는 경우 2~3일에 걸쳐 연속적으로 하락하다가 반등 직전에 2%대 하락하는 음봉이 나오는 경우가 많다.
- 이에 맞추어 두 번째 방법에서는 종가가 아니라 다음날 증가로 매수하고, 매수 비중도 30%에서 20%로 낮추어 더 빈번하게 분할매수 한다. 이렇게 하면 한두 달에 한 번씩은 매수기회가 온다
- 오리지널 지수매매법에서 -2%이상의 하락기준은 다음날 바로 반등이 나올 가능성이 크기 때문에 당일 증가매수 but 보수적으로 접근하고 싶다면 응용 지수 매매법처럼 다음날 매수

V V

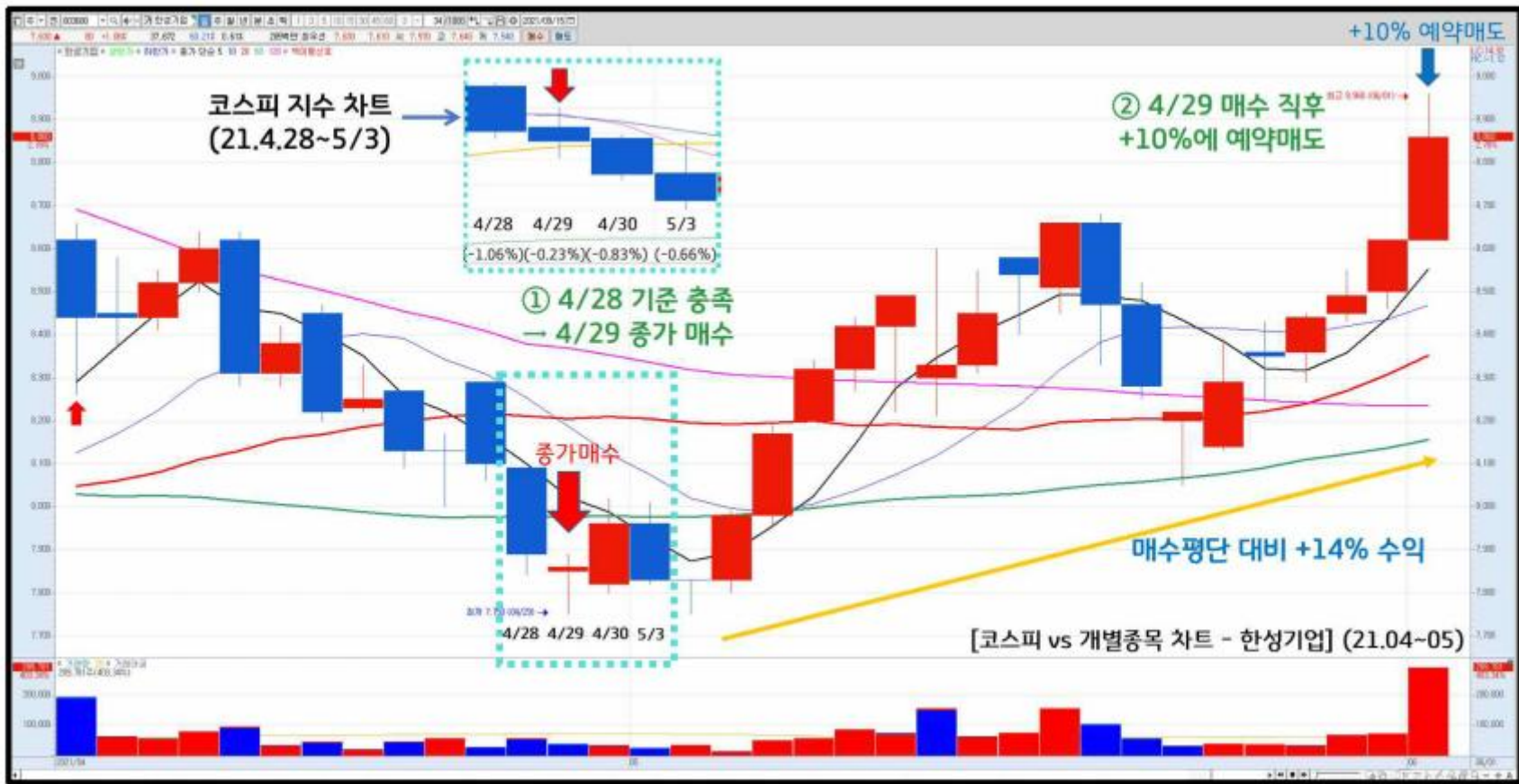
KOSPI	4/28	4/29	4/30	5/3	5/4
시가	3217.21 (+0.06%)	3184.75 (+0.1%)	3176.43 (+0.07%)	3149.05 (+0.04%)	3131.39 (+0.13%)
종가	3181.47 (-1.06%)	3174.07 (-0.23%)	3147.86 (-0.83%)	3127.20 (-0.66%)	3147.37 (+0.64%)



<1주일 동안의 코스피 차트>

4/29에 1차매수를 하지 않았다면 4/28 ~ 4/30을 합쳐서 하락율이 -2%를 달성했기 때문에 1차매수를 다음날인 5/3에 진행해도 무방

# 5-1 4주차 복습



# 5-1 4주차 복습

## 주단위 매매법 개요

	월요일 ~ 금요일	누적 매수비중	현금비중
1주		초기자금의 15%	초기자금의 85%
2주	월~금 중 3회 저가매수	초기자금의 30%	초기자금의 70%
3주	저가매수 실패시 금요일 매수 (종가돈의 5% * 매주 3회) (5만원 * 3회)	초기자금의 45%	초기자금의 55%
4주		초기자금의 60%	초기자금의 40%
5주		월납액의 15%	월납액의 85%
6주	월~금 중 1회 저가매수	월납액의 30%	월납액의 70%
7주	(월납액의 15% * 매주 1회) (7.5만원 * 1회)	월납액의 45%	월납액의 55%
8주		월납액의 60%	월납액의 40%

<주 단위 매매법 개요 (예시 :초기자금 100만원, 매월 납입액 50만원)>

- 아직 주가가 상승하지 않은 종목을 골라 야  
금야금 매수하면서 주가가 상승할 때 정리하  
고 나오는 매매법
- 매일 HTS를 들여 다볼 수 없거나, 초기 자금  
이 1천만원 이하일 때 추천
- <계좌 운영방법>에서 적립식으로 투자금을  
불러 나가는 방법을 설명했 는데, 초기자금이  
적다면 적립식 투자와 함께 이 매매법을 적  
용
- 주식이 상승해서 목표 수익률에 도달하면 팔  
고 나오는 전략
- 40%는 현금보유하다가 지수가 2%이상 빠  
져서 매집중인 종목이 5%이상 하락 하는 날,  
10%씩 증가로 추가매수

# 5-1 4주차 복습

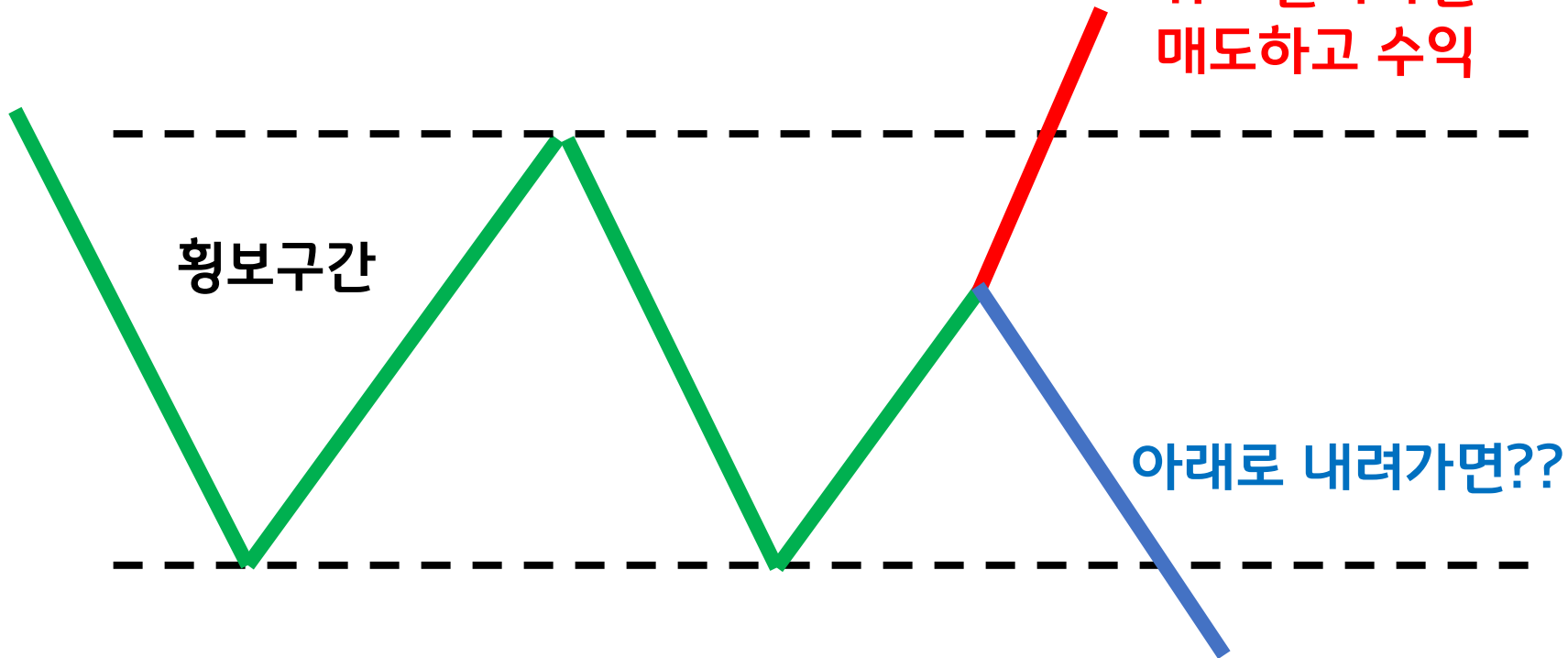
## 주단위 매매법 검색식

지표	내용	해석
A	주가이평배열(3):[일]0봉전 5이평 >= 20이평 >= 60이평	5-20-60일선 정배열인가?
B	주가이평배열(3):[일]0봉전 5이평 >= 20이평 >= 120이평	5-20-120일선 정배열인가?
C	주가이평배열(3):[일]0봉전 5이평 >= 20이평 >= 240이평	5-20-240일선 정배열인가?
D	시가총액:<현재가기준> 500십억원 이상	시총이 적정규모(5천억) 이상인가?
E	영업이익률:최근3년평균 5% 이상	영업이익을 내는가?(상장폐지 방지)
F	이평이격도[일]0봉전(증가 5, 증가 60) : 98%이상 102%이하 1회이상	5일선과 60일선의 간격이 ±2%이내인가?
(A or B or C) and D and E and F		
🔍 검색식 종목 차트에서 ㉠"매집봉 N개 + 기준봉"있는지, ㉡횡보구간 확인, ㉢"큰산+역배열+정배열 초기" 확인		

- 이평선 단기 vs 중장기 골든 크로스 + 적절한 시총규모(기관 및 외국인 자금 유입이 필요) + 영업이익
- 이평선은 "5일>20일"은 필수이고, 중기 및 장기 이평선은 그 중 하나만 골든크로스 하면 되

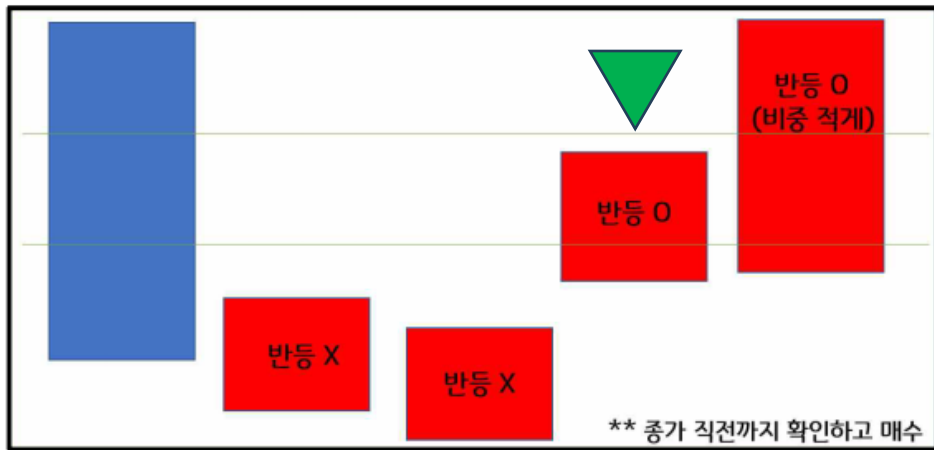
# 5-1 4주차 복습

## 주단위 매매법 주의사항

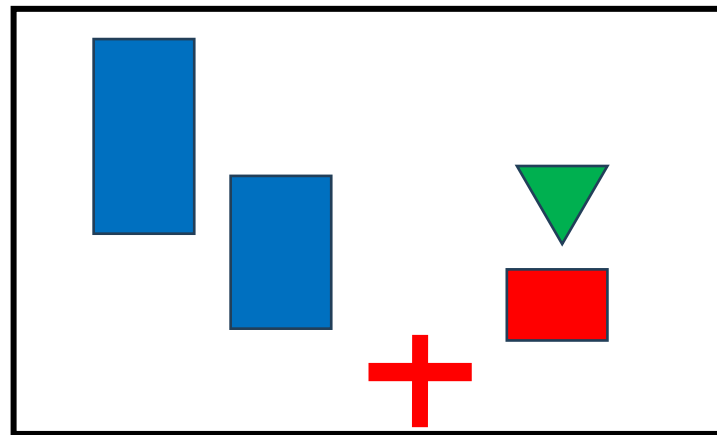


# 5-1 4주차 복습

## 반등



5%이상의 장대음봉 이후 출현하는 양봉의 증가가 장대음봉 몸통의 하단부 1/3 가격보다 높게 마감



도지캔들 다음날 도지의 시가 및 증가보다 위에서 증가가 마감

하락파동이 진행중일 때는 반등신호가 나올 때까지 매수를 멈춥니다!

# 5-1 4주차 복습

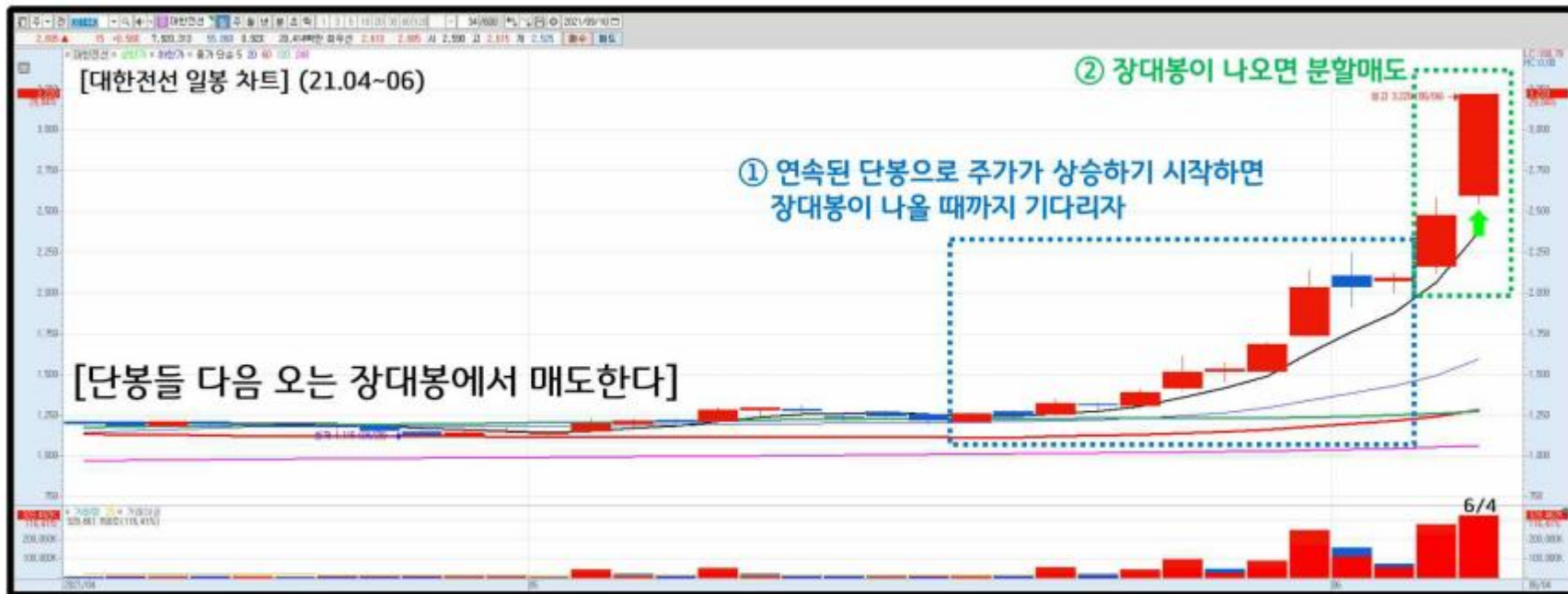
## 매도전략



LV2 매매법에서는 30% 수익권일 때부터 기준선에서 50% 매도, 이후 2회에 걸쳐 나머지 물량 분할매도

# 5-1 4주차 복습

## 매도전략 ②



상승기를 맞이한 대부분의 종목들은 단봉들이 이어지다가 장대봉이 나온다

## 5-1. 4주차 복습

---



하지만,  
정말 효과적인 주단위 매매법은  
“**종목 시황**”으로 찾는겁니다!

Ex) 여름 테마주

# 5-1. 4주차 복습

## 종목시황 사례 : 파세코 - 창문형 에어컨



# 5-1. 4주차 복습

## 종목시황 사례 : 파세코, 2019~2025



# 5-1. 4주차 복습

## 종목시황 사례 비교 : 신일전자 2016~2025



# 5-1. 4주차 복습

## 종목시황 사례 비교 : 신일전자 2021년 이전



# 5-1. 4주차 복습

## 종목시황 사례 비교 : 신일전자 2022년 이후



## 5-1. 4주차 복습

이 차이를 만들어내는 것은 무엇일까요?



매집봉

(= 윗꼬리 달린 역망치형)

매집봉 출현 이후 주가는 원위치

&



기준봉

(= 거래량 실린 장대양봉)

기준봉 출현 이후 주가는

박스권 업그레이드

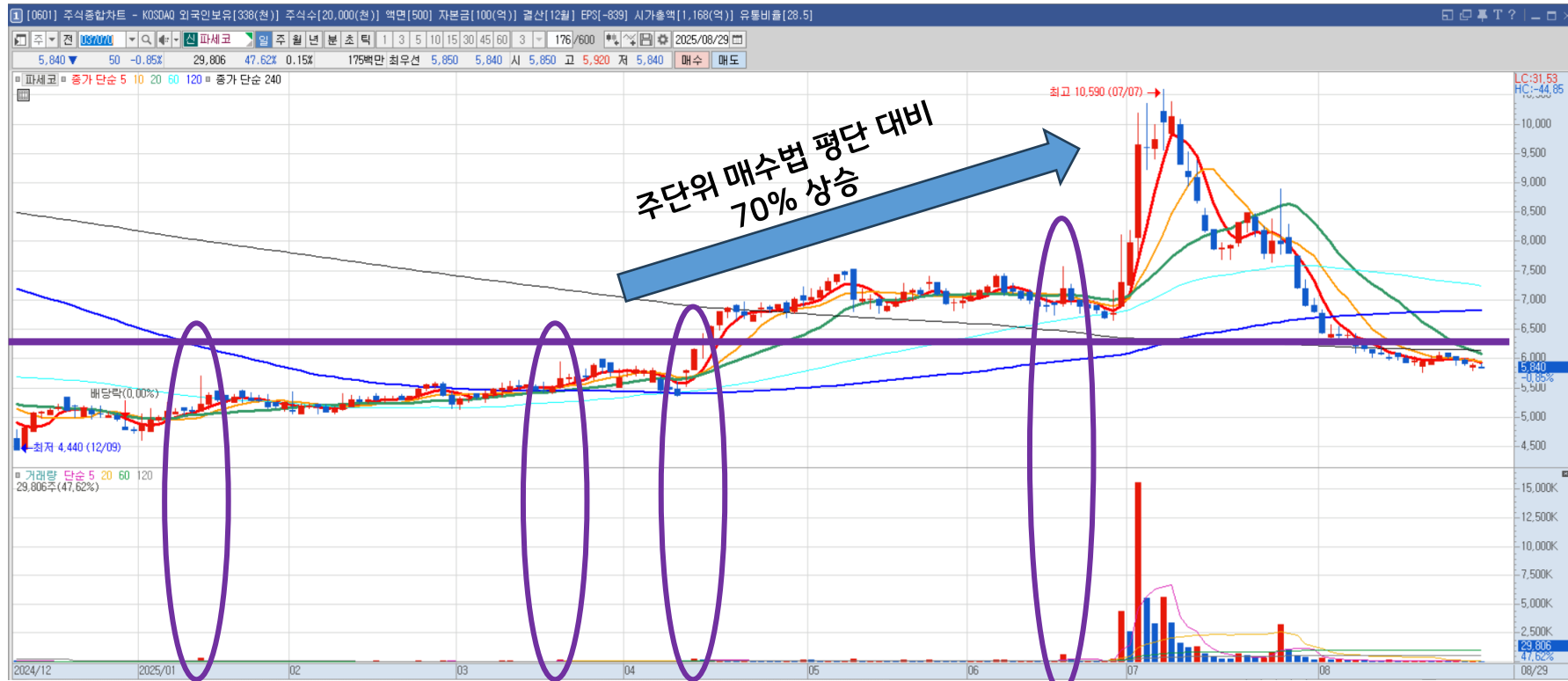
# 5-1. 4주차 복습

## 종목시황 사례(1) 파세코, 2025.01/03/04/06



# 5-1. 4주차 복습

## 종목시황 사례(1) 파세코, 2025.01/03/04/06



# 5-1. 4주차 복습

## 검색식(복습)

지표	내용	해석
A	주가이평배열(3):[일]0봉전 5이평 >= 20이평 >= 60이평	5-20-60일선 정배열인가?
B	주가이평배열(3):[일]0봉전 5이평 >= 20이평 >= 120이평	5-20-120일선 정배열인가?
C	주가이평배열(3):[일]0봉전 5이평 >= 20이평 >= 240이평	5-20-240일선 정배열인가?
D	시가총액:<현재가기준> 500십억원 이상	시총이 적정규모(5천억) 이상인가?
E	영업이익률:최근3년평균 5% 이상	영업이익을 내는가?(상장폐지 방지)
F	이평이격도[일]0봉전(종가 5, 종가 60) : 98%이상 102%이하 1회이상	5일선과 60일선의 간격이 ±2%이내인가?
(A or B or C) and D and E and F		
👁️ 검색식 종목 차트에서 ㉠"매집봉 N개 + 기준봉"있는지, ㉢"큰산+역배열+정배열 초기" 확인		

"여러 개 매집봉 & 기준봉" 무조건 포함!

- 이평선 단기 vs 중장기 골든 크로스 + 적절한 시총규모(기관 및 외국인 자금 유입이 필요) + 영업이익
- 이평선은 "5일>20일"은 필수이고, 중기 및 장기 이평선은 그 중 하나만 골든크로스 하면

# 5-1. 4주차 복습

## LV2. 주단위 매매법 요약

- 위험도 ★☆☆ 수익폭 ★★☆☆ 보유기간 3달 이상

### [Lv.2 주 단위 매매법]

- 대상 : 초기 자금 1천만원 이하, HTS를 매일 들여다볼 수 없는 분
- 매수방법 : 한 종목을 매주 15%씩 분할로 저가매수 (적립식 투자)
- 최대비중 : 60%
- 매도방법 : 이동평균선의 발산시점, 단봉다음 장대봉 출현시점

- 매수시점을 분할 하기 때문에 시장과 상관없이 활용할 수 있는 매매법
- 한 종목만 매매하되, 주단위 매매법을 사용해 매수시점을 분산시킴으로써 포트폴리오를 구축한 효과
- 정기예금에 해당하는 방법 → 씨드머니 수준을 지속적으로 올려가면서도 수익을 얻는 것이 목표
  - 1000만원 수익금이 달성되면, 다음 목표 도전 가능

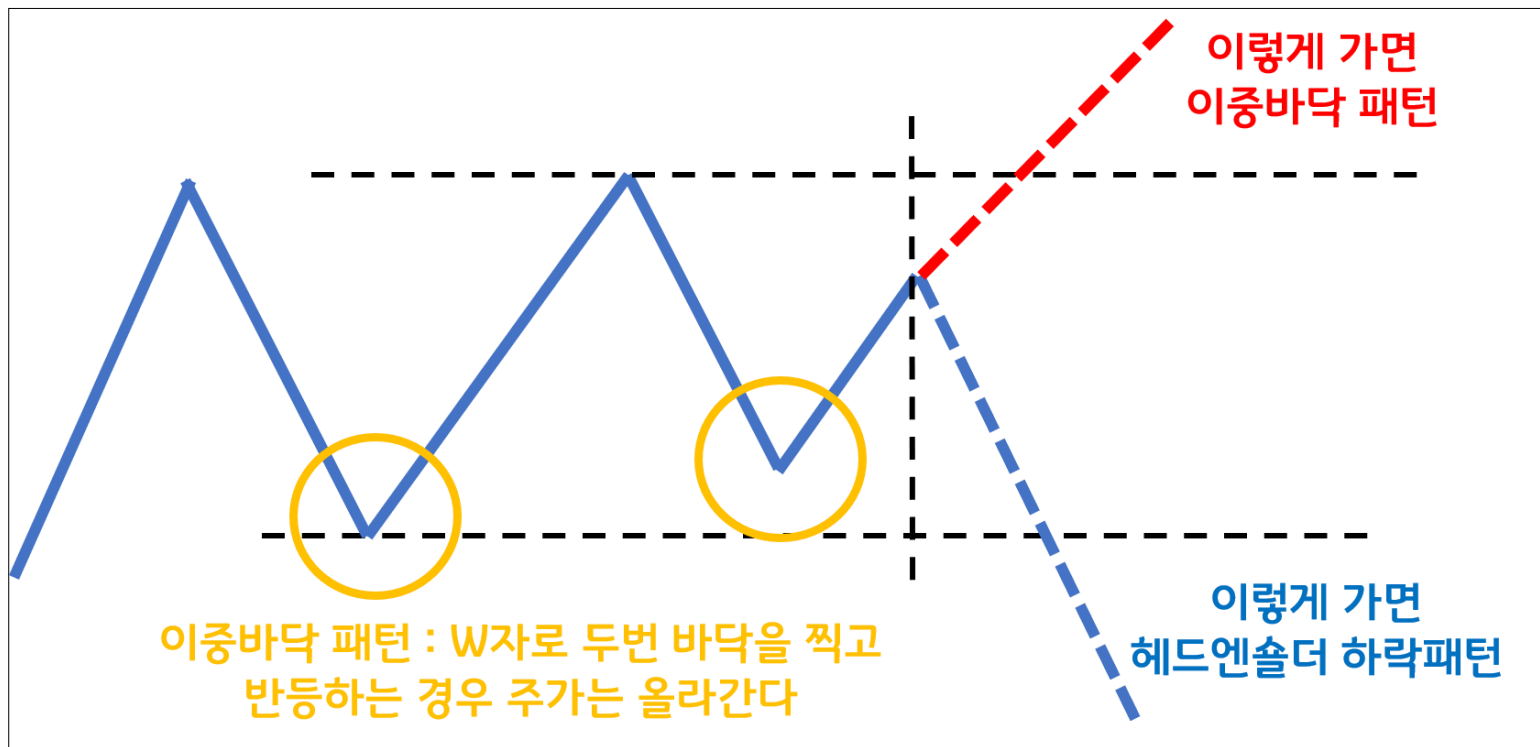
## 5-2 돈이 되는 경제상식

---

10분 휴식시간

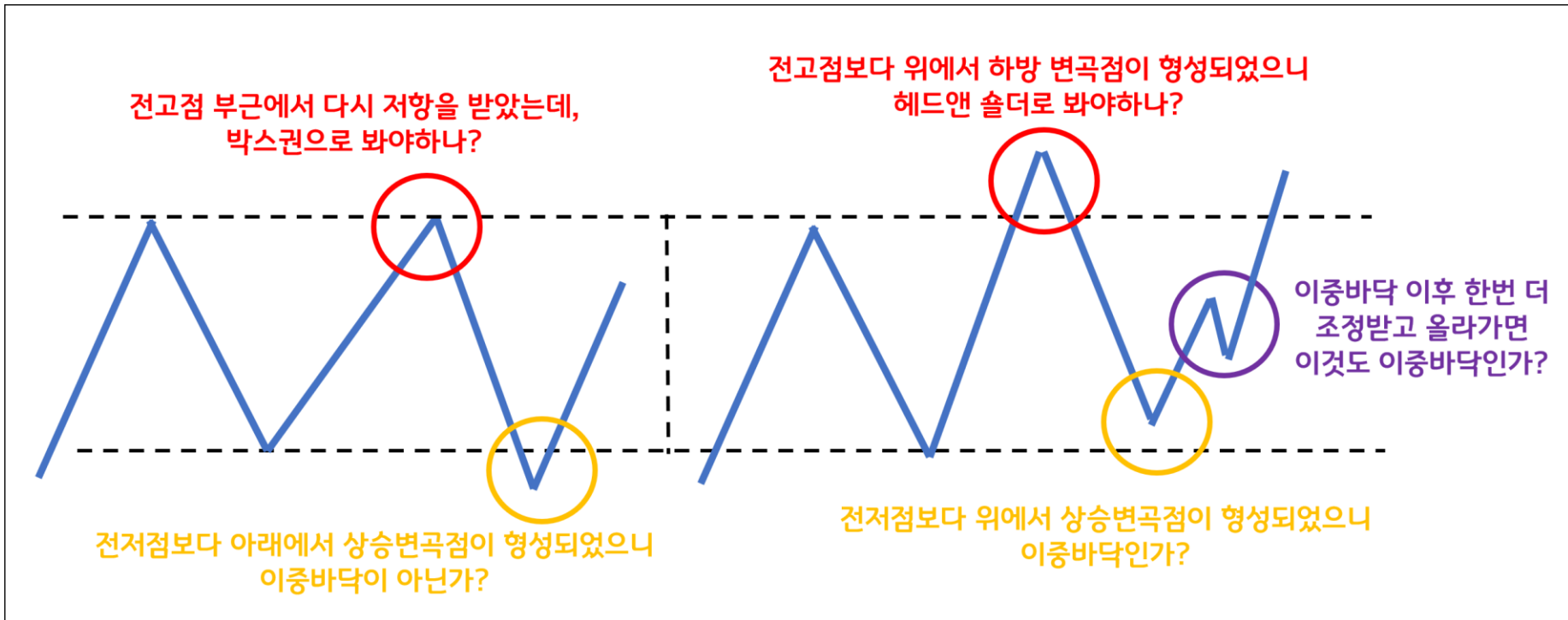
## 5-3. 기술적 분석의 기초

### 주가흐름이 결정나야 패턴을 알 수 있다



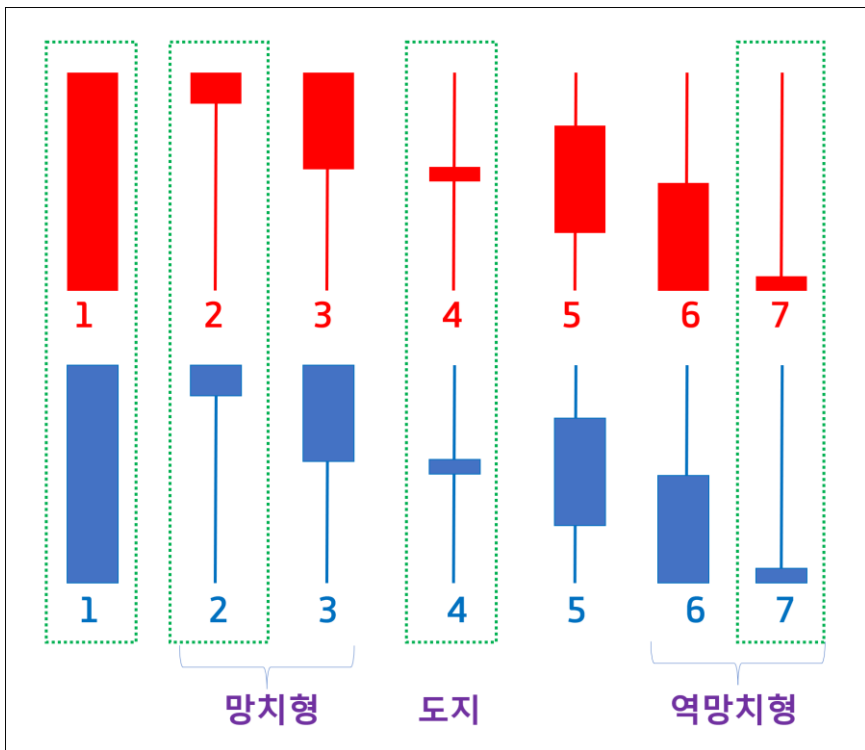
# 5-3. 기술적 분석의 기초

## 기술적 분석 투자자의 고민



# 5-3. 기술적 분석의 기초

## 변곡점 캔들



### <변곡점을 나타내는 캔들>

- 장대봉(1번) : 분봉을 까봐야 함!
- 망치형(2번) : 대기매수세 (상승가능성 ↑)
- 도지형(4번) : 변곡점 but 다음날 확인 필수
- 역망치형(7번) : 매집봉 cf)저가권+거래량
- 변곡점 캔들은 다음날 움직임이 매우 중요!

# 5-3. 기술적 분석의 기초

## 변곡점 캔들 실전사례



# 5-3. 기술적 분석의 기초

## 거래량 = 신뢰도

<시장 소외주 VS 충분한 거래량이 있는 주식>  
변동성을 비교해보세요

<신뢰도가 되는 이유>

- 거래량 : 주가 형성 과정에 참여한 거래수
- 매매동참자 : 가격에 불만있는 사람
- 거래가 일어날수록 불만자가 줄어들



# 5-3. 기술적 분석의 기초

## 거래량 법칙(2) 상승후 조정국면에서는 거래량



# 5-3. 기술적 분석의 기초

## 거래량 법칙(3) 대량 거래 장대음봉

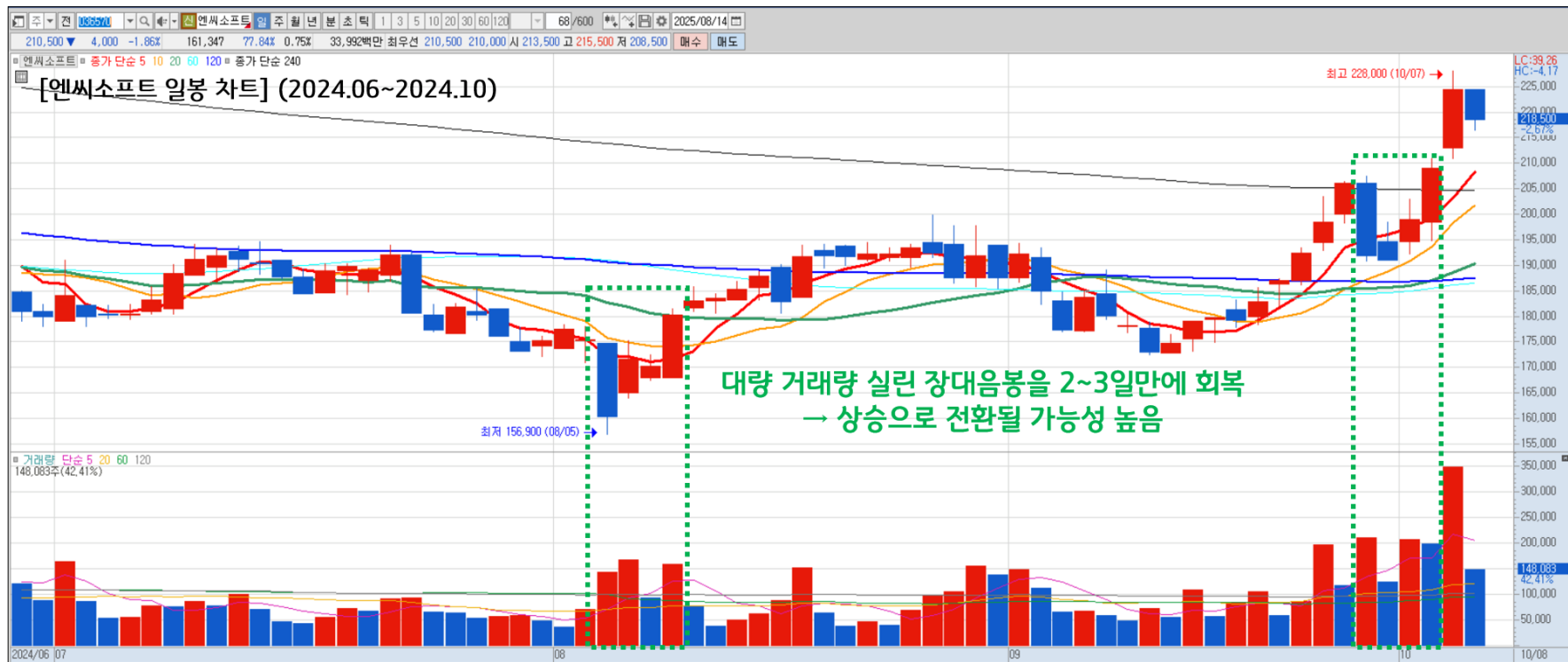
<대량 거래 수반한 장대음봉은 위험신호>

- 고가권 : 많이 올랐으니, 떨어져도 씀
- 저가권 : 바닥권에서도 가지고 있으면 안되는 이유가 발생



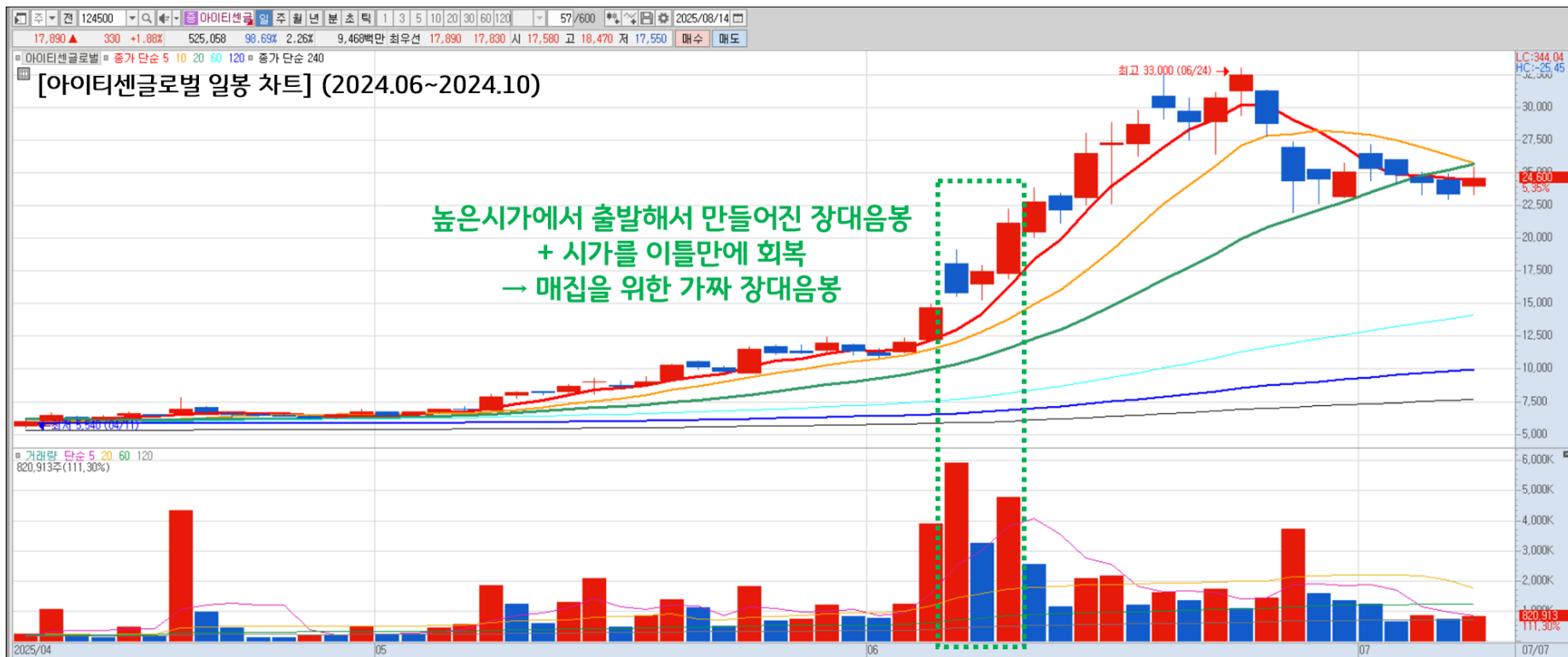
# 5-3. 기술적 분석의 기초

## 거래량 법칙(4) 대량 거래 장대음봉 법칙의 예외 (1)



# 5-3. 기술적 분석의 기초

## 거래량 법칙(4) 대량 거래 장대음봉 법칙의 예외 (2)

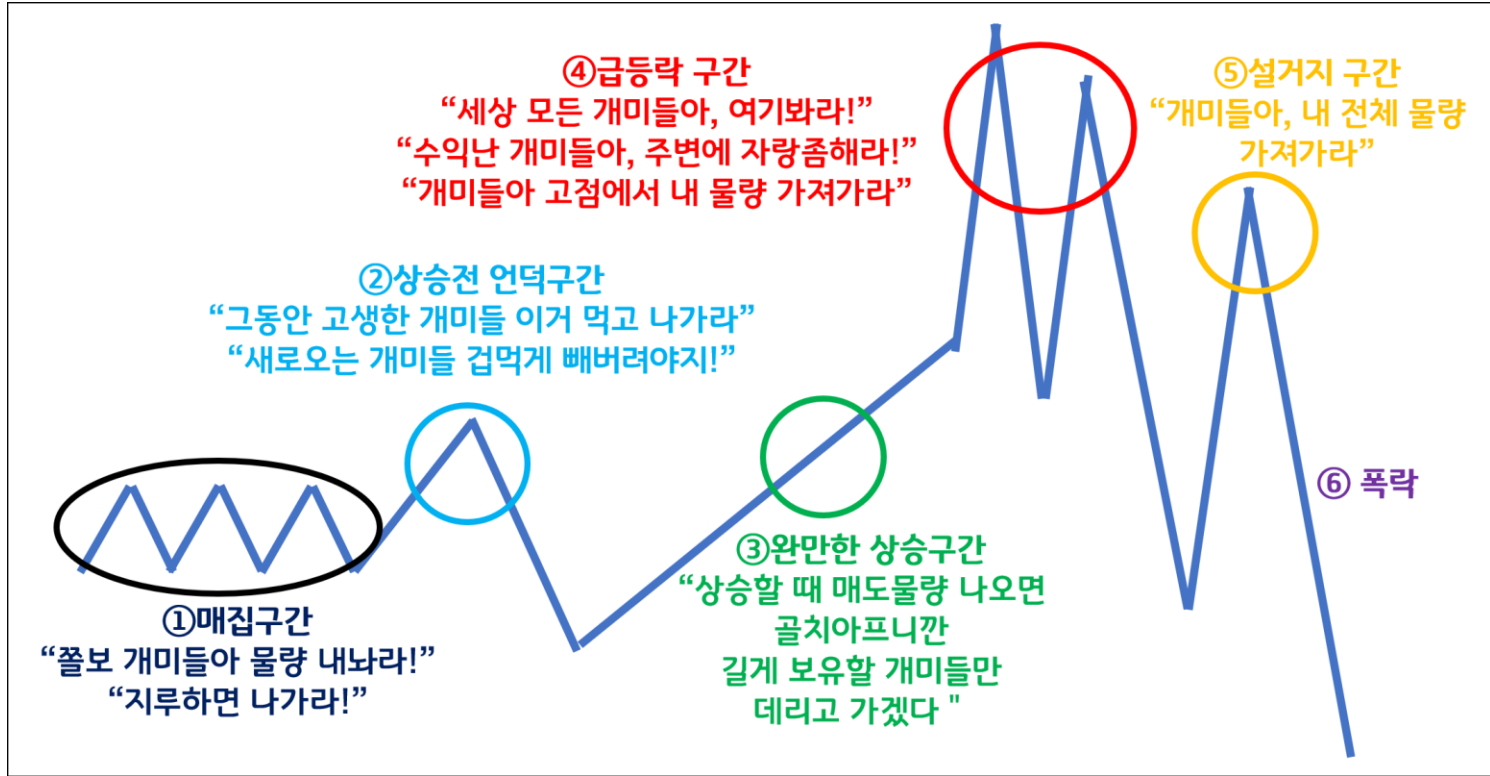


# 5-3. 기술적 분석의 기초

## 거래량 법칙(5) 거래량 실린 장대봉에서의 세력 움직임

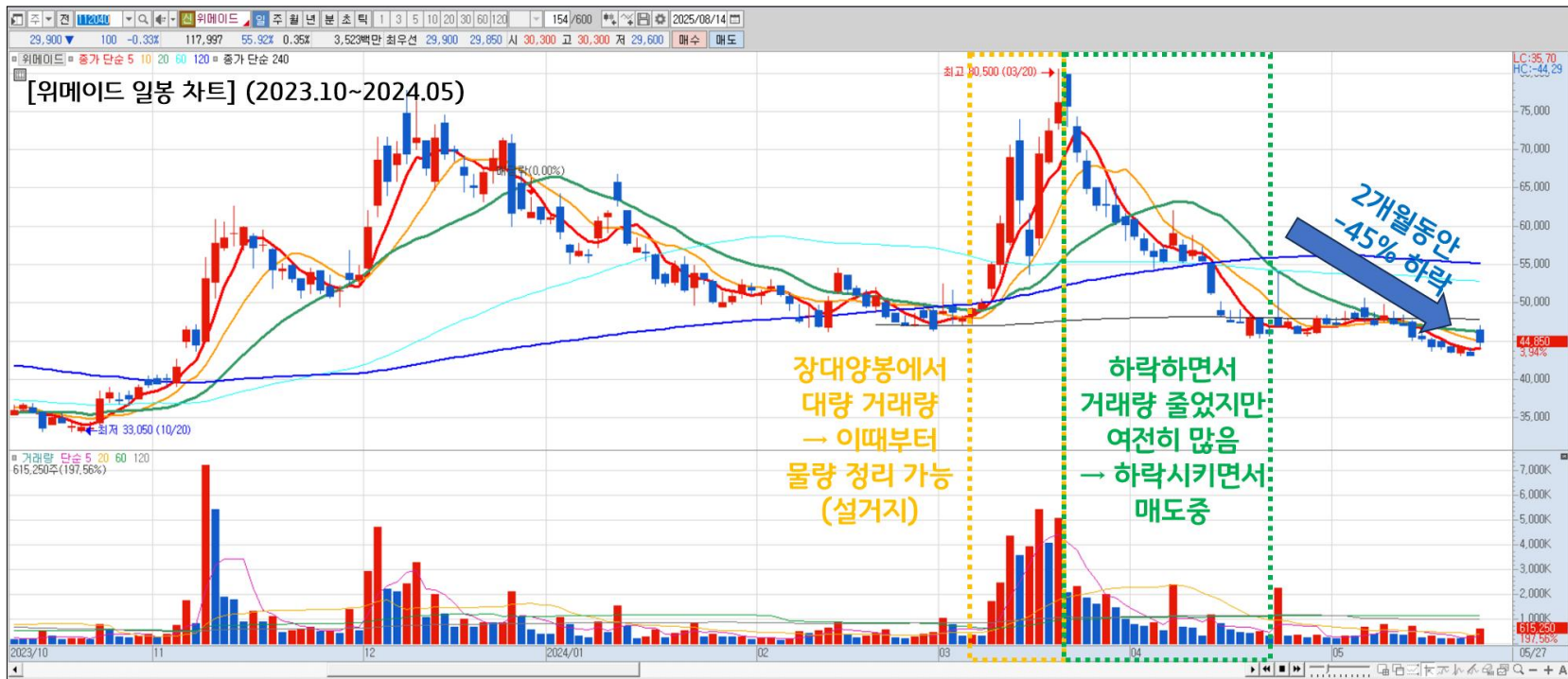
양봉이든, 음봉이든  
물량정리는  
가능하다!

→ 급등주의 고가권  
대량거래 실린  
장대양봉은 매도신호



# 5-3. 기술적 분석의 기초

## 거래량 법칙(5) 실제 사례



주가 흔들기: 두 개 장대음봉 구간에서 손절 물량은 이미 나왔고, 나머지는 고점에 물려있어 매도물량 잠김 -> 급등가능!

# 5-3. 기술적 분석의 기초

## 거래량 법칙(6) 바닥권에서의 대량거래



# 5-3. 기술적 분석의 기초

## 거래량 법칙(6) 바닥권에서의 대량거래

<0258 종목별 기관매매추

이>

구분	개인	기관	외국인	+단위 : 단주						
추정평균가(매수/매도)	65,771	66,253	68,415	65,233	65,241	66,053				
날짜	종가	대비	거래량	개인		기관		외국인		소진율
				기간누적	일별순매매	기간누적	일별순매매	기간누적	일별순매매	
25/08/14	89,800 ▲	5,300	1,203,351	-1,257,225	-108,897	+1,615,362	+109,086	-676,648	-60,762	14.37%
25/08/13	84,700 ▲	400	569,861	-1,148,328	+18,959	+1,506,276	+31,327	-615,886	-87,353	14.54%
25/08/12	84,400 ▲	1,000	1,020,506	-1,167,287	-42,086	+1,474,949	+82,376	-528,533	-40,825	14.78%
25/08/11	83,700 ▲	8,100	1,608,527	-1,125,201	-322,544	+1,392,573	+310,999	-487,708	-11,861	14.89%
25/08/08	75,700 ▲	3,000	927,764	-802,657	-163,458	+1,081,574	+178,344	-475,847	-29,823	14.92%
25/08/07	72,500 ▲	500	557,463	-639,199	-17,442	+903,230	+44,470	-446,024	-114,295	15.01%
25/08/06	71,700 ▲	300	859,509	-621,757	+13,695	+858,760	+107,281	-331,729	-182,314	15.32%
25/08/05	71,100 ▲	5,200	1,140,374	-635,452	-157,932	+751,479	+123,048	-149,415	-23,666	15.82%
25/08/04	66,600	0	377,335	-477,520	+88,173	+628,431	-46,397	-125,749	-24,920	15.89%
25/08/01	66,900 ▼	3,400	578,345	-565,693	+91,836	+674,828	-36,607	-100,829	-49,314	15.96%
25/07/31	70,500 ▼	1,500	1,366,086	-657,529	+107,875	+711,435	-3,237	-51,515	-54,053	16.09%
25/07/30	70,100 ▲	4,200	1,823,100	-765,404	-281,041	+714,672	+212,600	+2,538	+151,565	16.24%
25/07/29	66,500 ▲	1,300	651,950	-484,363	-18,589	+502,072	+14,534	-149,027	+170,902	15.82%



# 5-3. 기술적 분석의 기초

## 거래량 법칙(6) 바닥권에서의 대량거래 실전사례



# 5-3. 기술적 분석의 기초

## 거래량 법칙(6) 바닥권에서의 대량거래 실전사례



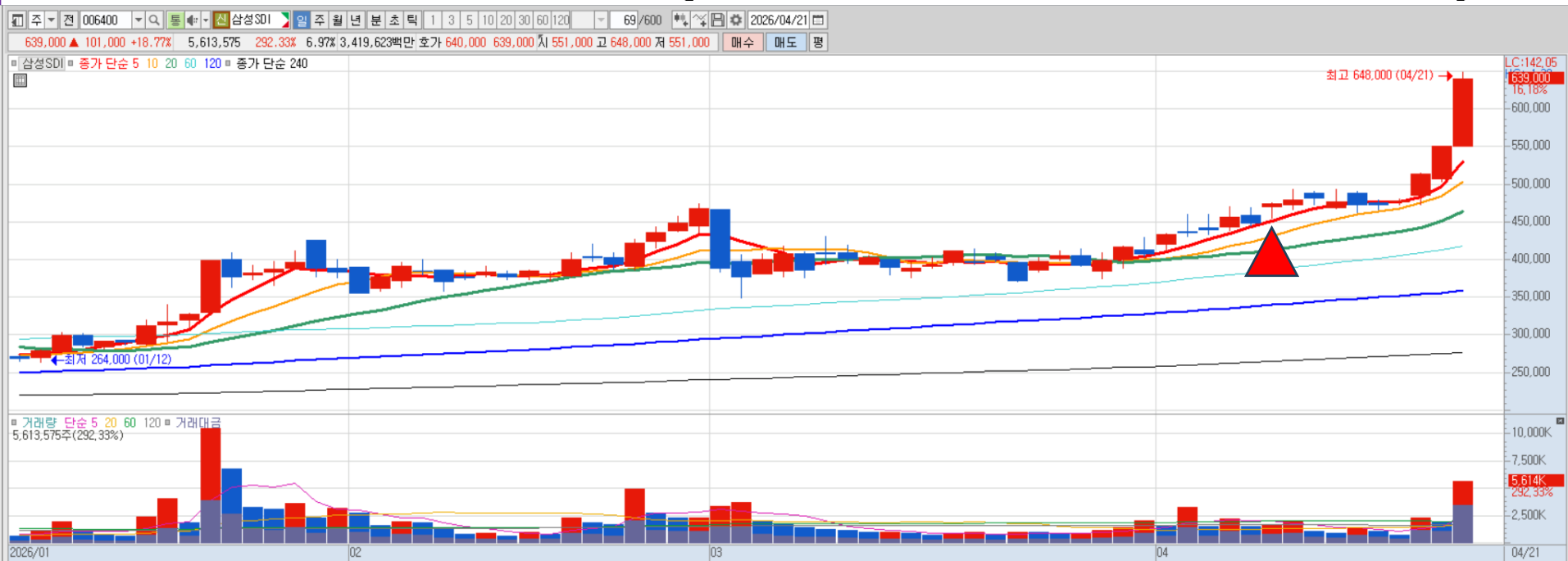
## 5-3. 기술적 분석의 기초

---

10분 휴식시간

# 5-4. 종목 스터디

## 종목 스터디 - 삼성SDI (Lv2 수익실현 완료 최대 36%)



26.4.8부터 주단위 매수(Lv2) / 10% 반매도 후 수익극대화 /테마 : 2차전지(로봇 배터리)

# 오늘의 과제

## 다음시간까지 준비해오기

(1) 관심있는 종목에 대한 매수/매도 이유

정리해서 게시판 or 단톡방에 남기기

(2) 궁금한 이슈 질문 남기기



- 고생하셨습니다