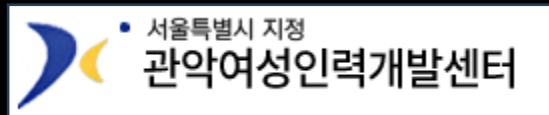


관악 여성인력개발센터

주식학개론

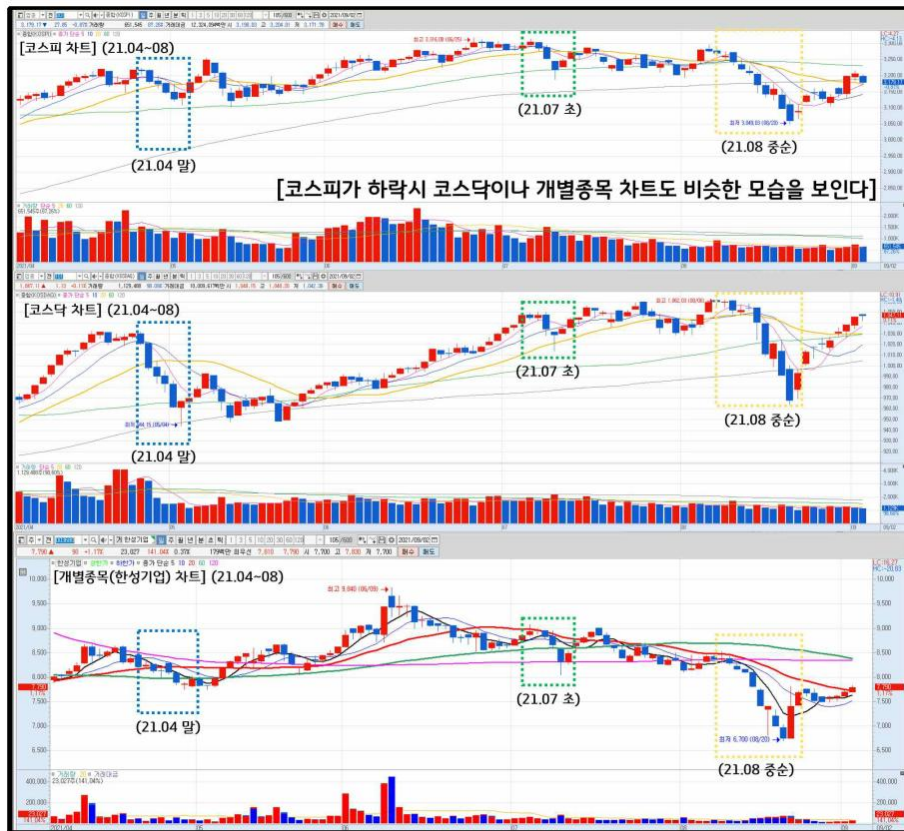
지금 하면 법니다



5-1 5주차 복습

오리지날 지수매매법

- 관심종목을 평소에 찾아놓고 관찰하되, 매수는 지수가 폭락하는 날에만 진행
- 지수가 2%이상 하락하는 날 개별종목은 적은 거래량으로 10%이상 하락하는 종목에 대해 매수
- 폭락장 대응하는 2가지 시장 참여자 유형: “손절파와 존버파” -> 손절파는 끝, 존버파만 남음
- 존버파는 당연히 매도물량을 내놓지 않은 상태일테니 호가창이 비어있음 -> 매수세가 조금만 몰려도 큰 폭의 반등
- 90%이상의 확률로 10% 이상 수익률을 달성 but 매수 기회가 빈번하지 않다는 단점



<코스피 폭락시 코스닥과 개별종목 차트>

5-1 5주차 복습

응용 지수매매법

- 폭락의 기준을 2%에서 1%이상으로 낮추되, 매수 시점을 지연시키는 것
- 코스피 차트를 살펴보면 1%대 하락이 나오는 경우 2~3일에 걸쳐 연속적으로 하락하다가 반등 직전에 2%대 하락하는 음봉이 나오는 경우가 많다.
- 이에 맞추어 두 번째 방법에서는 종가가 아니라 다음날 증가로 매수하고, 매수 비중도 30%에서 20%로 낮추어 더 빈번하게 분할매수 한다. 이렇게 하면 한두 달에 한 번씩은 매수기회가 온다
- 오리지널 지수매매법에서 -2%이상의 하락기준은 다음날 바로 반등이 나올 가능성이 크기 때문에 당일 증가매수 but 보수적으로 접근하고 싶다면 응용 지수 매매법처럼 다음날 매수

V V

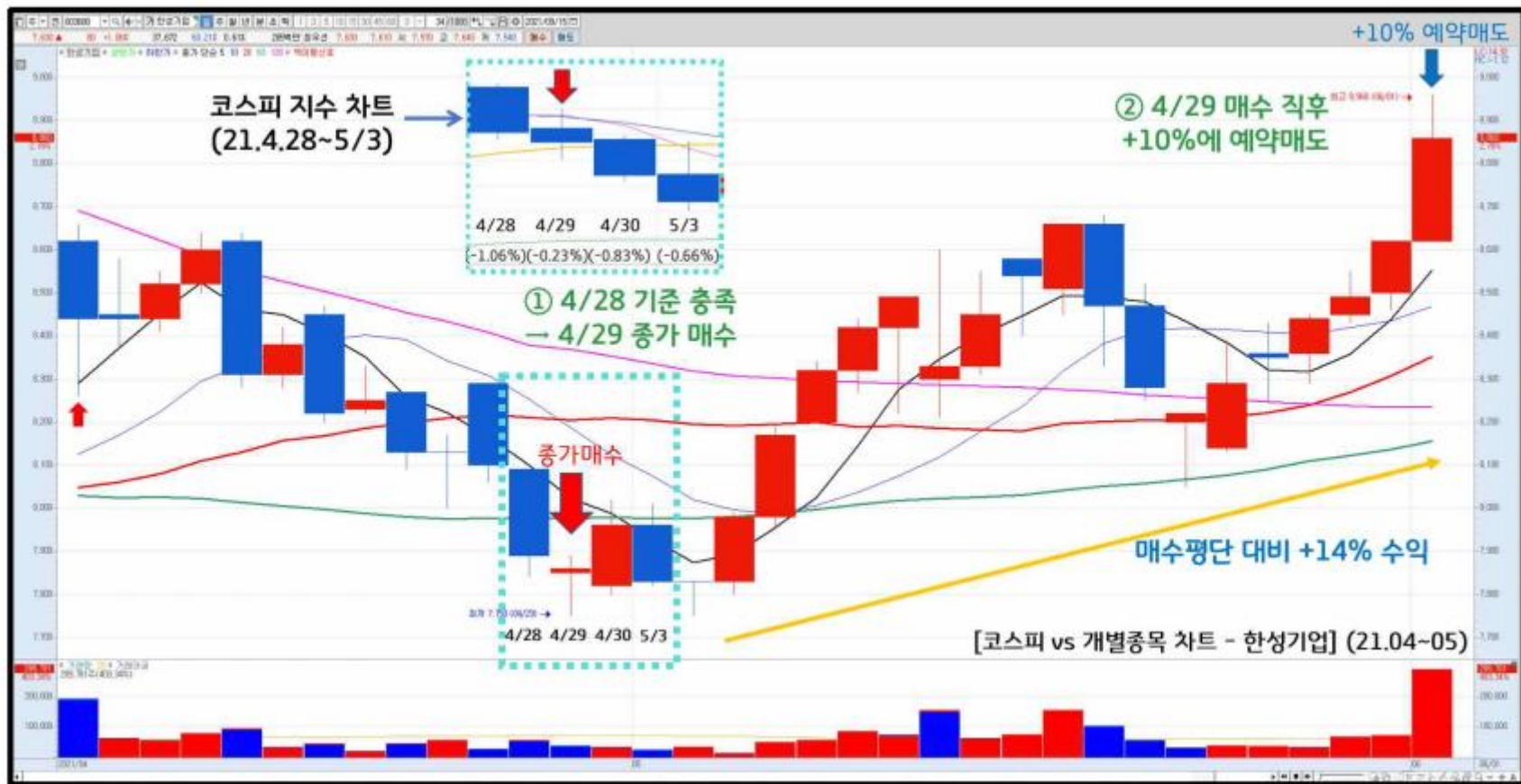
| KOSPI | 4/28 | 4/29 | 4/30 | 5/3 | 5/4 |
|-------|---------------------|---------------------|---------------------|---------------------|---------------------|
| 시가 | 3217.21 (+0.06%) | 3184.75 (+0.1%) | 3176.43 (+0.07%) | 3149.05 (+0.04%) | 3131.39 (+0.13%) |
| 종가 | 3181.47 (-1.06%) | 3174.07 (-0.23%) | 3147.86 (-0.83%) | 3127.20 (-0.66%) | 3147.37 (+0.64%) |



<1주일 동안의 코스피 차트>

4/29에 1차매수를 하지 않았다면 4/28 ~ 4/30을 합쳐서 하락율이 -2%를 달성했기 때문에 1차매수를 다음날인 5/3에 진행해도 무방

5-1 5주차 복습



5-1. 지난주 복습

개요

| | 월요일 ~ 금요일 | 누적 매수비중 | 현금비중 |
|----|------------------------------------|-----------|-----------|
| 1주 | | 초기자금의 15% | 초기자금의 85% |
| 2주 | 월~금 중 3회 저가매수 저가매수 실패시 금요일 매수 | 초기자금의 30% | 초기자금의 70% |
| 3주 | (종가돈의 5% * 매주 3회) (5만원 * 3회) | 초기자금의 45% | 초기자금의 55% |
| 4주 | | 초기자금의 60% | 초기자금의 40% |
| 5주 | | 월납액의 15% | 월납액의 85% |
| 6주 | 월~금 중 1회 저가매수 | 월납액의 30% | 월납액의 70% |
| 7주 | (월납액의 15% * 매주 1회) (7.5만원 * 1회) | 월납액의 45% | 월납액의 55% |
| 8주 | | 월납액의 60% | 월납액의 40% |

<주 단위 매매법 개요 (예시 :초기자금 100만원, 매월 납입액 50만원)>

- 아직 주가가 상승하지 않은 종목을 골라 야
금야금 매수하면서 주가가 상승할 때 정리하
고 나오는 매매법
- 매일 HTS를 들여 다볼 수 없거나, 초기 자금
이 1천만원 이하일 때 추천
- <계좌 운영방법>에서 적립식으로 투자금을
불러 나가는 방법을 설명했 는데, 초기자금이
적다면 적립식 투자와 함께 이 매매법을 적
용
- 주식이 상승해서 목표 수익률에 도달하면 팔
고 나오는 전략
- 40%는 현금보유하다가 지수가 2%이상 빠
져서 매집중인 종목이 5%이상 하락 하는 날,
10%씩 증가로 추가매수

5-1 지난주 복습

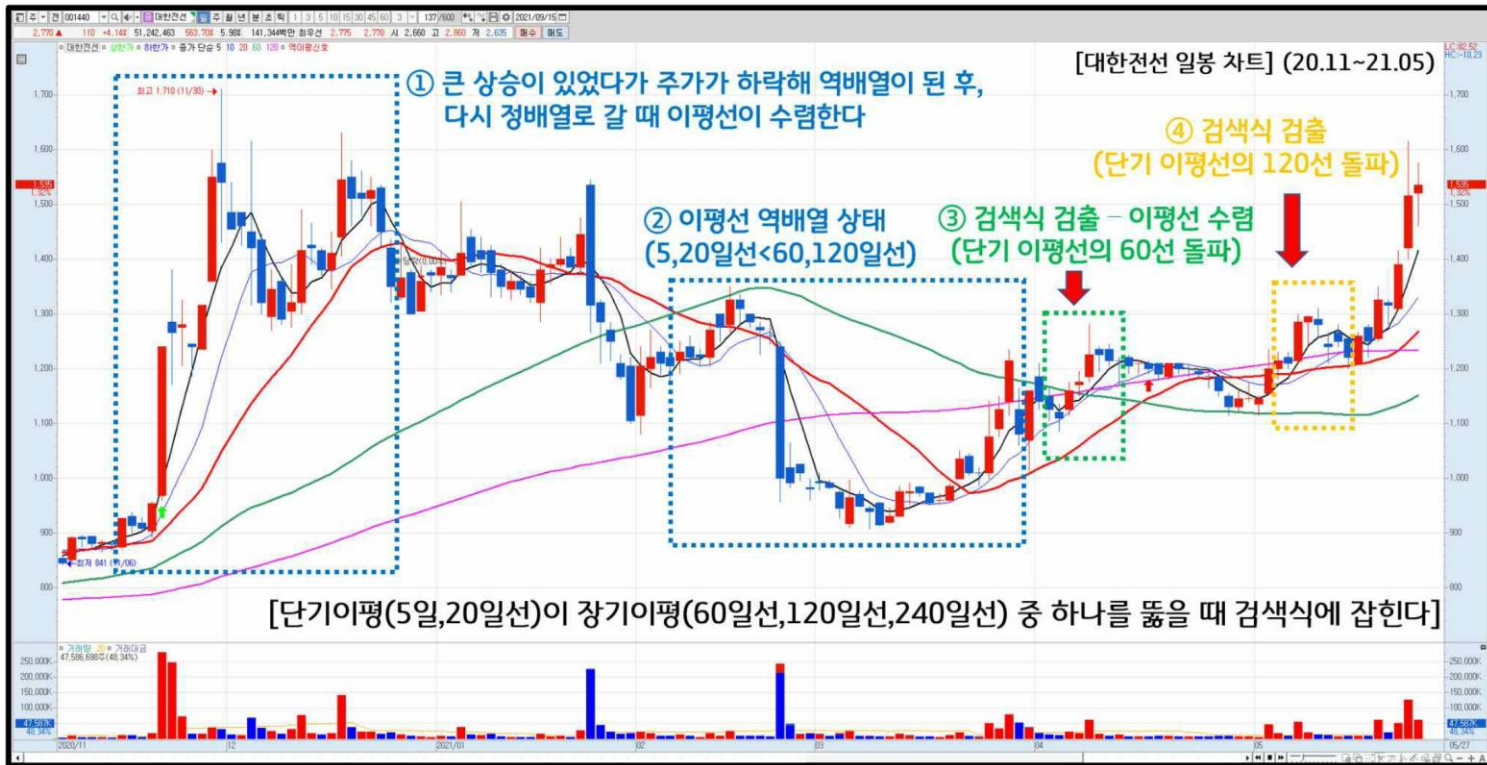
검색식

| 지표 | 내용 | 해석 |
|---|--|-------------------------|
| A | 주가이평배열(3):[일]0봉전 5이평 >= 20이평 >= 60이평 | 5-20-60일선 정배열인가? |
| B | 주가이평배열(3):[일]0봉전 5이평 >= 20이평 >= 120이평 | 5-20-120일선 정배열인가? |
| C | 주가이평배열(3):[일]0봉전 5이평 >= 20이평 >= 240이평 | 5-20-240일선 정배열인가? |
| D | 시가총액:<현재가기준> 500십억원 이상 | 시총이 적정규모(5천억) 이상인가? |
| E | 영업이익률:최근3년평균 5% 이상 | 영업이익을 내는가?(상장폐지 방지) |
| F | 이평이격도[일]0봉전(증가 5, 증가 60) : 98%이상 102%이하 1회이상 | 5일선과 60일선의 간격이 ±2%이내인가? |
| (A or B or C) and D and E and F | | |
| 🔍 검색식 종목 차트에서 ㉠"매집봉 N개 + 기준봉"있는지, ㉡횡보구간 확인, ㉢"큰산+역배열+정배열 초기" 확인 | | |

- 이평선 단기 vs 중장기 골든 크로스 + 적절한 시총규모(기관 및 외국인 자금 유입이 필요) + 영업이익
- 이평선은 “5일>20일”은 필수이고, 중기 및 장기 이평선은 그 중 하나만 골든크로스 하면 됨
- 검색된 차트에서 앞에 큰 상승구간이 있었다가 주가가 하락하면서 역배열로 변경된 구간 있는지 확인

5-1 지난주 복습

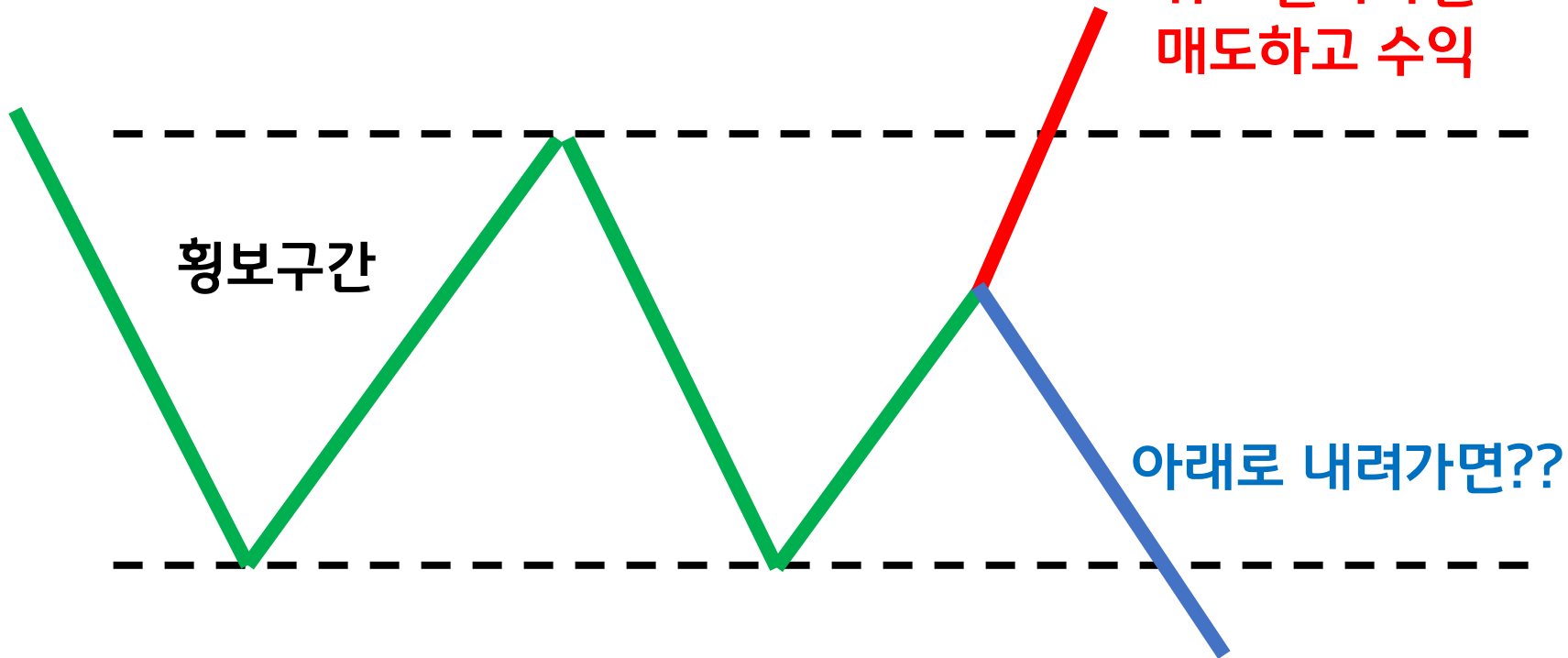
원리



지지선을 뚫고 나면, 조정 왔다가 다시 상승하는 경우가 많음 → 1달간 주 3일 **저가매수** or **금요일 매수**

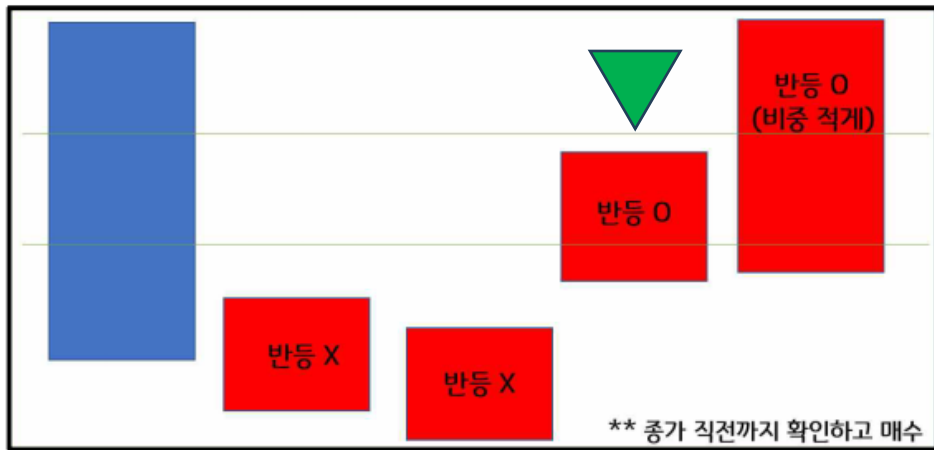
5-1 지난주 복습

주단위 매매법 주의사항

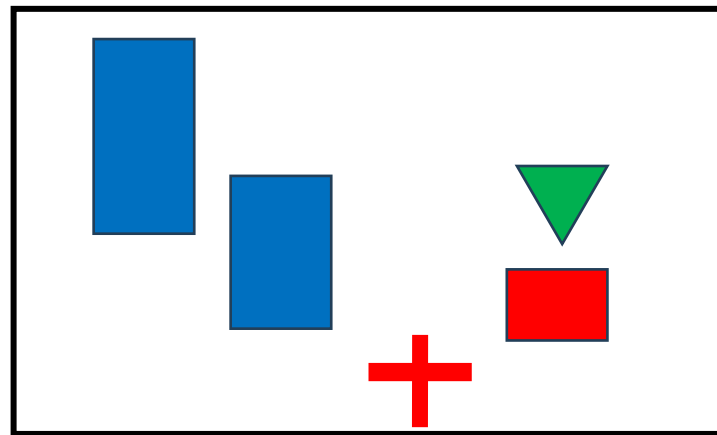


5-1 지난주 복습

반등



5%이상의 장대음봉 이후 출현하는 양봉의 증가가 장대음봉 몸통의 하단부 1/3 가격보다 높게 마감



도지캔들 다음날 도지의 시가 및 증가보다 위에서 증가가 마감

하락파동이 진행중일 때는 반등신호가 나올 때까지 매수를 멈춥니다!

4-5. Lv2.주단위 매매법

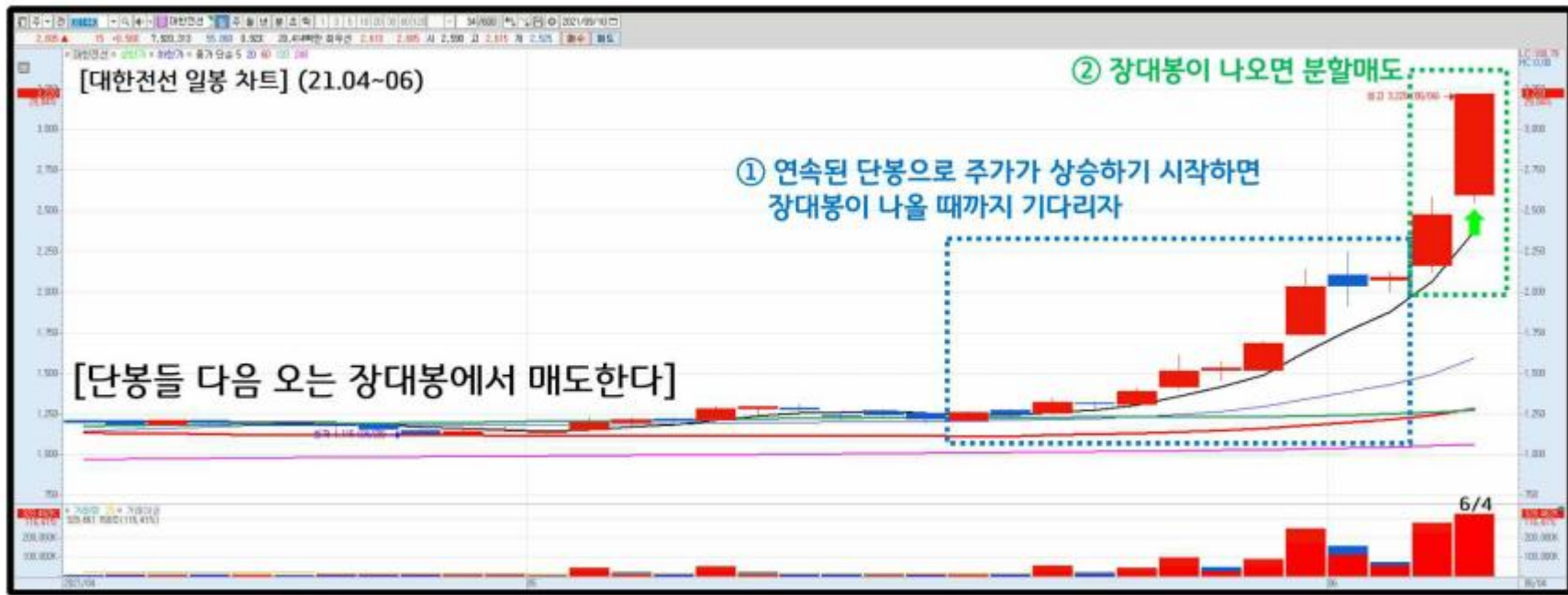
매도전략



LV2 매매법에서는 30% 수익권일 때부터 기준선에서 50% 매도, 이후 2회에 걸쳐 나머지 물량 분할매도

4-5. Lv2.주단위 매매법

매도전략 ②



상승기를 맞이한 대부분의 종목들은 단봉들이 이어지다가 장대봉이 나온다

5.1. 지난주 복습



질문 있나요?

4-5. Lv2.주단위 매매법



하지만,
정말 효과적인 주단위 매매법은
“**종목 시황**”으로 찾는겁니다!

Ex) 여름 테마주

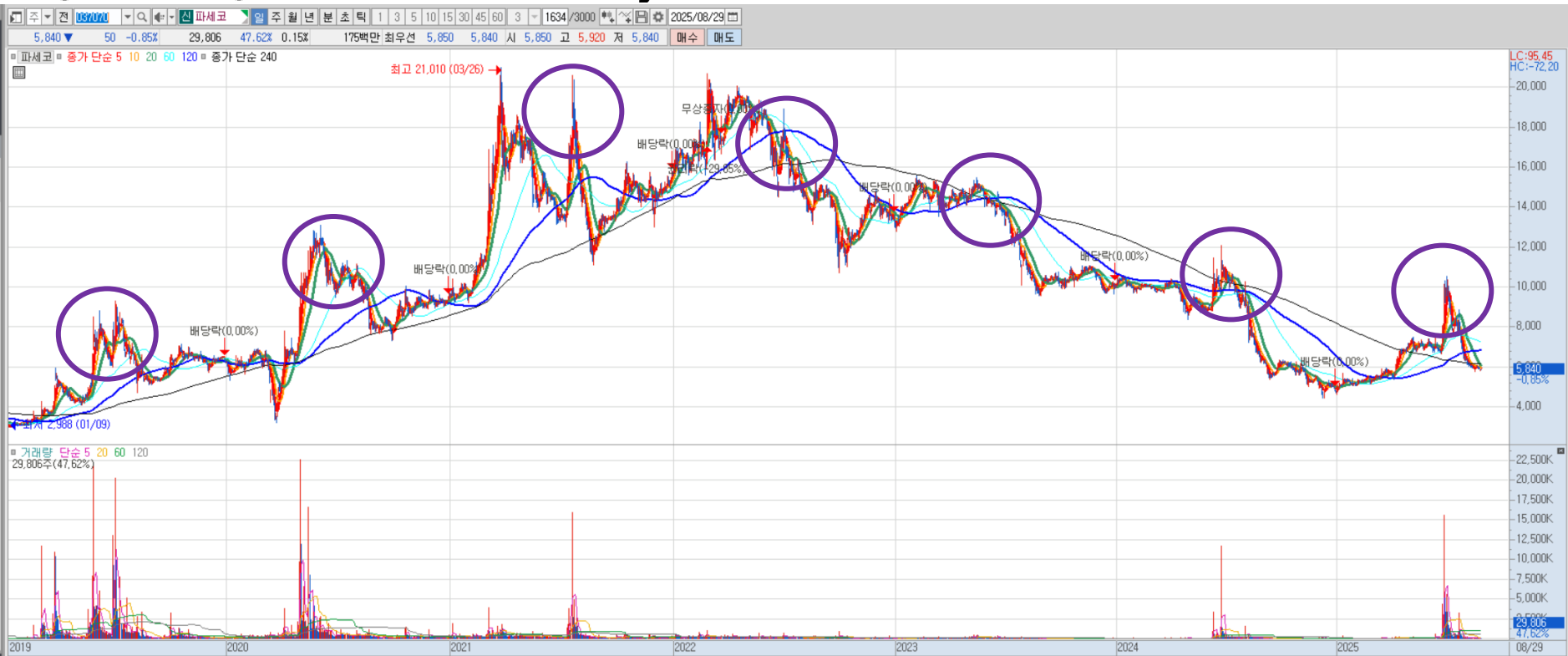
4-5. Lv2.주단위 매매법

종목시황 사례 : 파세코 - 창문형 에어컨



4-5. Lv2.주단위 매매법

종목시황 사례 : 파세코, 2019~2025



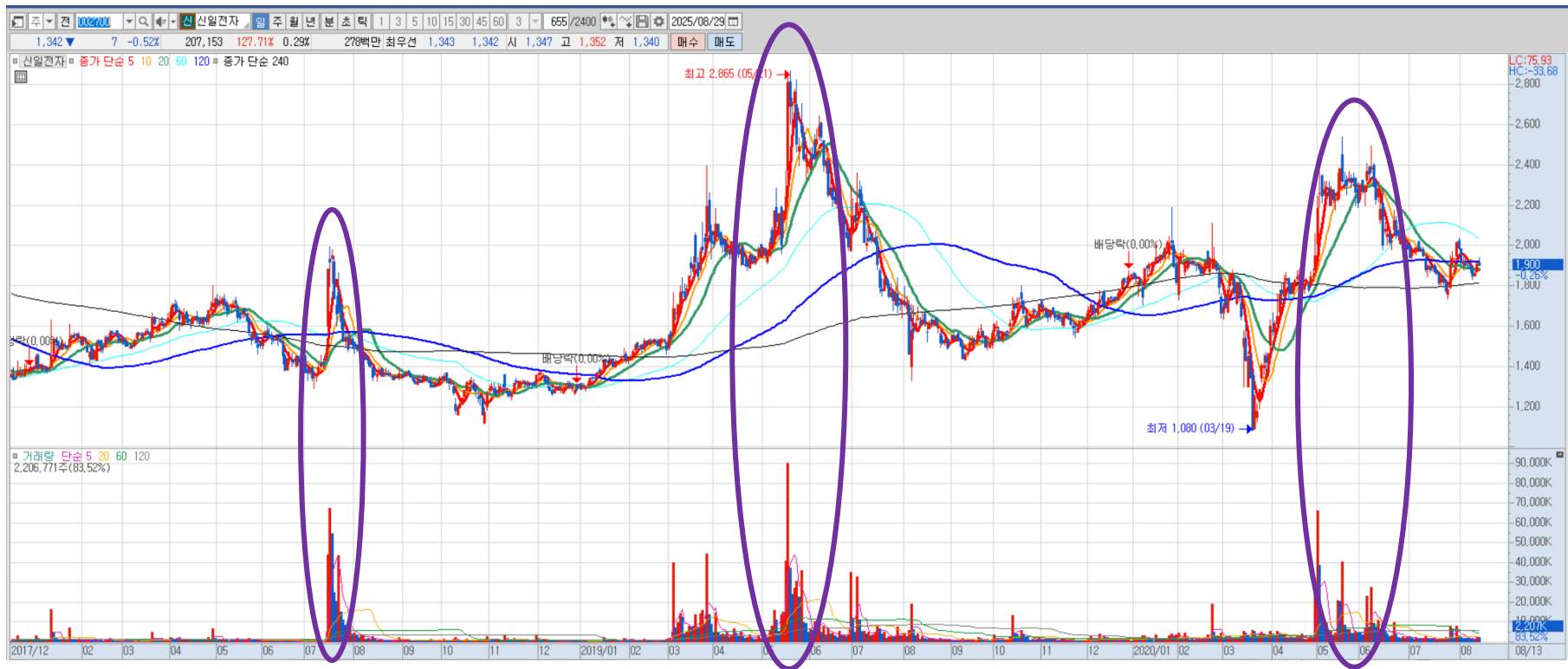
4-5. Lv2.주단위 매매법

종목시황 사례 비교 : 신일전자 2016~2025



4-5. Lv2.주단위 매매법

종목시황 사례 비교 : 신일전자 2021년 이전



4-5. Lv2.주단위 매매법

종목시황 사례 비교 : 신일전자 2022년 이후



4-5. Lv2.주단위 매매법

이 차이를 만들어내는 것은 무엇일까요?



매집봉

(= 윗꼬리 달린 역망치형)

매집봉 출현 이후 주가는 원위치

&



기준봉

(= 거래량 실린 장대양봉)

기준봉 출현 이후 주가는

박스권 업그레이드

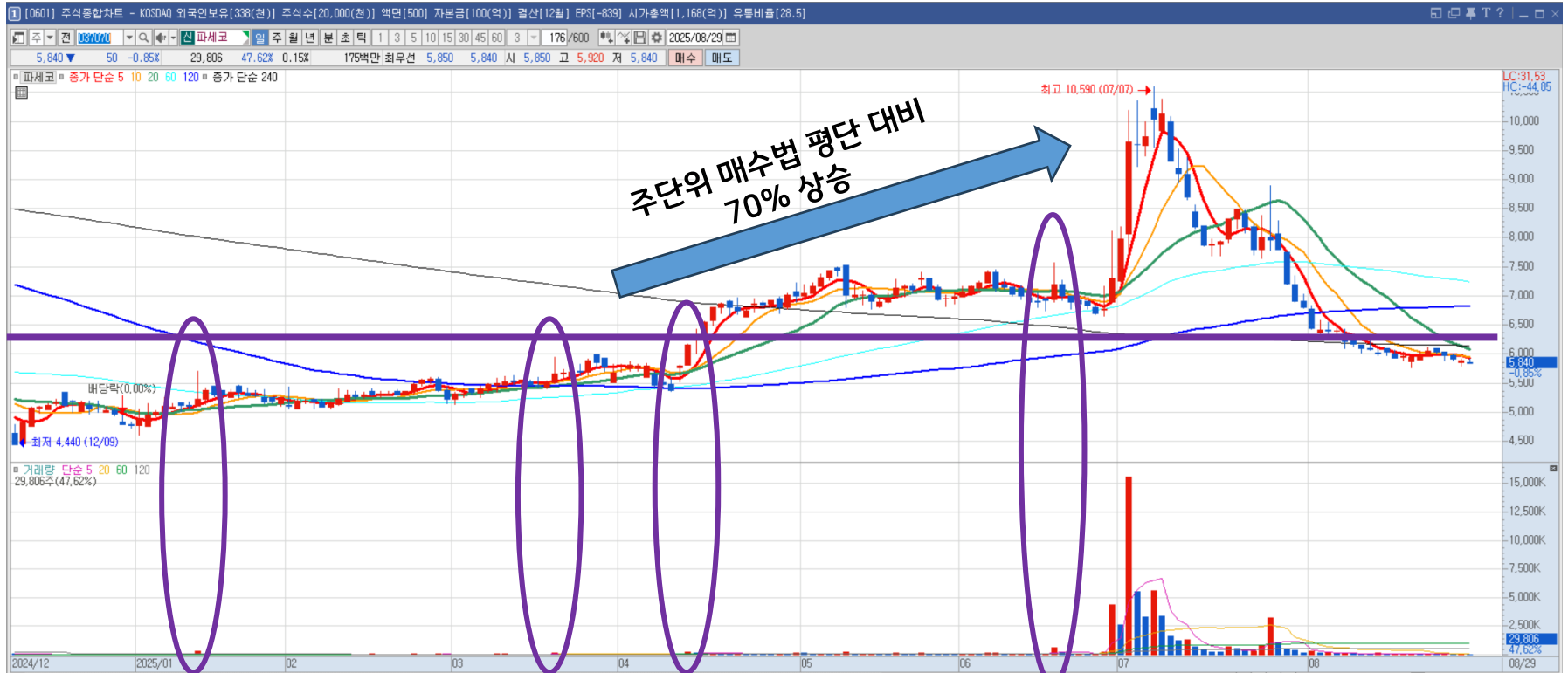
4-5. Lv2.주단위 매매법

종목시황 사례(1) 파세코, 2025.01/03/04/06



4-5. Lv2.주단위 매매법

종목시황 사례(1) 파세코, 2025.01/03/04/06



4-5. Lv2.주단위 매매법

검색식(복습)

| 지표 | 내용 | 해석 |
|--|--|-------------------------|
| A | 주가이평배열(3):[일]0봉전 5이평 >= 20이평 >= 60이평 | 5-20-60일선 정배열인가? |
| B | 주가이평배열(3):[일]0봉전 5이평 >= 20이평 >= 120이평 | 5-20-120일선 정배열인가? |
| C | 주가이평배열(3):[일]0봉전 5이평 >= 20이평 >= 240이평 | 5-20-240일선 정배열인가? |
| D | 시가총액:<현재가기준> 500십억원 이상 | 시총이 적정규모(5천억) 이상인가? |
| E | 영업이익률:최근3년평균 5% 이상 | 영업이익을 내는가?(상장폐지 방지) |
| F | 이평이격도[일]0봉전(종가 5, 종가 60) : 98%이상 102%이하 1회이상 | 5일선과 60일선의 간격이 ±2%이내인가? |
| (A or B or C) and D and E and F | | |
| 👁️ 검색식 종목 차트에서 ㉠"매집봉 N개 + 기준봉"있는지, ㉡횡보구간 확인, ㉢"큰산+역배열+정배열 초기" 확인 | | |

“여러 개 매집봉 & 기준봉” 무조건 포함!

- 이평선 단기 vs 중장기 골든 크로스 + 적절한 시총규모(기관 및 외국인 자금 유입이 필요) + 영업이익
- 이평선은 “5일>20일”은 필수이고, 중기 및 장기 이평선은 그 중 하나만 골든크로스 하면 됨
- 검색된 차트에서 앞에 큰 상승구간이 있었다가 주가가 하락하면서 역배열로 변경된 구간 있는지 확인

4-5. Lv2.주단위 매매법

LV2. 주단위 매매법 요약

- 위험도 ★☆☆ 수익폭 ★★☆☆ 보유기간 3달 이상

[Lv.2 주 단위 매매법]

- 대상 : 초기 자금 1천만원 이하, HTS를 매일 들여다볼 수 없는 분
- 매수방법 : 한 종목을 매주 15%씩 분할로 저가매수 (적립식 투자)
- 최대비중 : 60%
- 매도방법 : 이동평균선의 발산시점, 단봉다음 장대봉 출현시점

- 매수시점을 분할 하기 때문에 시장과 상관없이 활용할 수 있는 매매법
- 한 종목만 매매하되, 주단위 매매법을 사용해 매수시점을 분산시킴으로써 포트폴리오를 구축한 효과
- 정기에금에 해당하는 방법 → 씨드머니 수준을 지속적으로 올려가면서도 수익을 얻는 것이 목표
 - 1000만원 수익금이 달성되면, 다음 목표 도전 가능

5-2. 돈이 되는 경제상식

(1) XX코인 큰 틀 정리

| 구분 | 비트코인 (Bitcoin) 알트코인(Altcoin) | CBDC (중앙은행 디지털화폐) | 스테이블 코인 (Stablecoin) |
|--------|---------------------------------|-------------------------------|---------------------------|
| 발행 주체 | 탈중앙화 네트워크 (비정부) | 각국 중앙은행 | 민간 기업 또는 DAO |
| 가치 안정성 | 변동성 큼 (투기성) | 중앙은행 보장, 고정됨 | 법정화폐 연동 (상대적 안정) |
| 수익 가능성 | 가격 상승 시 높은 수익 가능 | 거의 없음 (법정화폐와 동일) | 수익성 낮음 (화폐 가치 고정) |
| 위험성 | 매우 높음 (가격 급등락) | 낮음 (중앙은행 신 뢰 기반) | 중간 (발행기관 리 스크, 디페깅 위험) |
| 유동성 | 높음 (거래소 및 OTC 시장) | 제한적 (국가별 도입 상황 에 따라 다름) | 높음 (많은 거래소 지원) |
| 법적 지위 | 일부 국가 금지 또는 규제 | 합법적, 제도권 자산 | 규제 미비, 규제 위험 존재 |
| 주요 성격 | 투기적 자산 가치 저장 수단 | 결제 수단 / 법정 디지털 화폐 | 가치 저장 + 결제 수단 (혼합형) |

- 비트코인 : 고수익-고위험의 디지털 금
→ 제도권의 수용 여부에 따라 가격이 급
등하거나 폭락하는 고위험 자산

Cf) 알트코인 : 비트코인 외 나머지 암호화폐

- CBDC : 투자보다는 디지털 결제 수단
→ 현금을 디지털로 변경한 자산
- 스테이블 코인 : 가치 저장과 활용성 균형
→ 법정화폐(USD)에 1:1로 연동

5-2. 돈이 되는 경제상식

(2) 코인관련 정치권의 흐름

홈 > 국제 > 국제일반

트럼프, 스테이블코인 법안 서명...“달러의 세계 기축통화 지위 강화할 것”

입력 2025-07-19 07:45:01 수정 2025.07.19 07:45:01 뉴욕=김홍국 특파원

DIGITAL ASSET · POLICY · 이슈

트럼프, CBDC 개발 중단 행정명령 검토... 암호화폐 업계 환영

박재형 특파원 · 2025-01-22 02:50 1 Min Read

트럼프 공약 : “미국을 암호화폐 수도로 만들겠다”

반(反)CBDC 감시 국가법안 :

연방준비제도(Fed)의 디지털 화폐발행 금지한다!

- 지니어스 법안("Governing the Essential Norms for Issuing and Utilizing Stablecoins"; 25.07)
→ 스테이블 코인을 미국 내 공식 제도권으로 편입 법안 [but 발행사 이자 금지]
- 왜 CBDC는 되고, 스테이블코인은 될까?
Cf) 정부의 Full-time 감시 -> Privacy

(2) 코인관련 정치권의 흐름

한스경제 · 1주 전

코인베이스, 美 스테이블코인 법안 거부

/코인베이스 | 서울=한스경제 전시현 기자 | 미국 최대 가상자산 거래소 코인베이스가 스테이블코인 이자 지급을 금지하는 내용의 미 상원 법안에 정면으로 반대 입장을 밝혔다. 외신에 따르면 코인베이스는 상원이 추진...



코인베이스 초비상...USDC 이자 중단 위기에 투자자들 집단 분노 코인리더스 · 1주 전

코인베이스, 클레리티 타협안 반대...美 스테이블코인 규제안 표류 ... 글로벌이코노믹 · 1주 전

코인베이스, 핵심 수익 붕괴 위기...스테이블코인 이자 금지 직격타 코인리더스 · 1주 전

코인베이스는 달러 기반의 스테이블코인 USDC 발행사 서클과 협력해 USDC를 보유 중인 사용자에게 연 3%대 보상을 지급하는 사업을 운영, USDC의 보급률을 높였다.현재는 USDC 기준 4.19%의 이자를 제공하는데, 이는 일반은행의 0.39%와 큰 차이를 보이며 8800조 예금을 유혹하고 있다

증권거래위 상품선물거래위

- 클레리티 : SEC vs CFTC : 누가 규제?
- 25.07 지니어스 법안 : 발행사 이자 금지
- But 발행사 외 기관에서의 이자 지급은? ex) 거래소(코인베이스)
- 트럼프(친 코인) vs 베센트 장관(반 코인)
- 3월 법안 초안 : 은행 같은 이자 전면 금지 (결제 등 activity reward는 허용 but?)
- 문제는 트럼프 : 밌코인 사업 → 고위공직자 암호화폐 수익 금지 쟁점(민주당)

(3) 스테이블 코인의 장단점



[단점] 신뢰성 : what if 1:1 페깅 붕괴?

- 알트코인의 한 종류이지만, 법정화폐와의 peggin을 통해 가치 안정성을 확보하여 가격적 안정성을 달성한 디지털 암호화폐

[장점]

- 빠르고 저렴한 송금 : 국제 송금에서 24시간 전송가능 + 저렴한 수수료
- 암호화폐 시장의 안전자산 역할
- 환전, 정산 간소화 ('크립토 결제' 가능)

5-2. 돈이 되는 경제상식

(4) \$의 시각에서 CBDC와 스테이블 코인의 차이



- CBDC : 민간회사가 아니라 각국의 중앙 정부가 도입하는 디지털 화폐 → 수익성과 상관없이 모든 국가가 도입할 것!
- 스테이블 코인 : 민간회사가 자금을 예치한 뒤 자산가치에 해당하는 만큼 발행가능 → 수익성에 민감하게 반응할 것!
→ USD vs KRW 기반 수요 비교

\$ 입장에서 스테이블 코인은 자산가치를 저장하는 또다른 수단이 될 수 있다. → \$의 기축통화 지위 유지!

(5) \$는 어떻게 세계 기축통화가 되었나?



- 브레튼우즈 체제(1944) : 모든 나라의 통화는 \$에 고정해서 표시하자. 그리고 \$는 금에 고정하자. (1온스 = \$35)
→ \$=금의 대리물 = 세계의 기준통화
- 닉슨쇼크(1971) : 금 태환 중단 → \$의 위기
- 석유달러 체제(1974) : 사우디와 전 세계 석유 거래를 \$로 만 하기로 비밀협약(OPEC에도 영향) → 전 세계 입장에서 석유를 사려면 \$가 있어야 하므로 실질적인 기축통화화

1974년의 “석유” = 2025년의 “스테이블 코인”?

(6) 실물자산 토큰화(RWA)



1) 유동성 증가

부동산·미술품 처럼 쉽게 사고팔기 어려운 자산을
→ 소액 단위로 분할해 토큰으로 거래하여 유동성 ↑

2) 투자 접근성 확대

일반 투자자는 보통 고가 자산에 접근할 수 없지만,
→ 토큰화된 자산은 1만 원·1달러 단위로도 투자 가능

3) 투명성·안전성 강화

거래 내역과 소유 구조가 블록체인에 기록되어
→ 위·변조가 어렵고, 중개비용이 줄어듦

4) 글로벌 시장 연결성

→ 토큰은 국경 무관하므로 전 세계 투자처에 동일 기회

부동산, 예술품, 금, 채권, 인프라 자산 등 물리적·전통적 금융자산을
블록체인 기반의 디지털 토큰으로 전환하는 과정

5-2. 돈이 되는 경제상식

(7) 스테이블코인 vs 실물자산 토큰화(RWA)

| 구분 | 스테이블코인 | RWA (실물자산 토큰화) |
|------|---------------------------|------------------------------|
| 정의 | 특정 가치(주로 1달러)에 가격을 고정한 토큰 | 현실 자산(부동산, 채권 등)을 토큰으로 쪼개 표현 |
| 목적 | 결제·송금·거래 안정성 확보 | 투자 자산의 디지털화·유동화 |
| 가격 | 고정 (예: 1 USDT = 1달러) | 시장가격 변동 (자산 가치 따라 변함) |
| 기초자산 | 현금, 국채, 알고리즘 등 | 부동산, 채권, 미술품, 원자재 등 |
| 성격 | “디지털 달러” | “디지털 투자상품” |

스테이블 코인은 달러와 연동된 **가격 안정 장치**인 반면(=거래수단),
RWA는 실물 자산(국채, 부동산)을 쪼개서 발행한 토큰(=자산의 일부)
→ 어쨌든 둘다 \$의 패권을 유지해주는 수단

5-2. 돈이 되는 경제상식

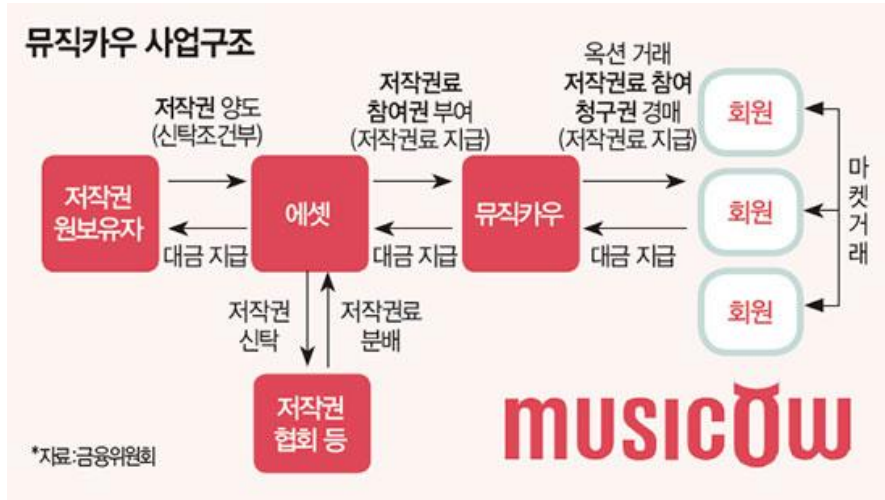
(8) 코인을 투자에 활용해보자!

| 구분 | 비트코인 (Bitcoin) 알트코인(Altcoin) | CBDC (중앙은행 디지털화폐) | 스테이블 코인 (Stablecoin) |
|--------|---------------------------------|-------------------------------|---------------------------|
| 발행 주체 | 탈중앙화 네트워크 (비정부) | 각국 중앙은행 | 민간 기업 또는 DAO |
| 가치 안정성 | 변동성 큼 (투기성) | 중앙은행 보장, 고정됨 | 법정화폐 연동 (상대적 안정) |
| 수익 가능성 | 가격 상승 시 높은 수익 가능 | 거의 없음 (법정화폐와 동일) | 수익성 낮음 (화폐 가치 고정) |
| 위험성 | 매우 높음 (가격 급등락) | 낮음 (중앙은행 신 뢰 기반) | 중간 (발행기관 리 스크, 디페깅 위험) |
| 유동성 | 높음 (거래소 및 OTC 시장) | 제한적 (국가별 도입 상황 에 따라 다름) | 높음 (많은 거래소 지원) |
| 법적 지위 | 일부 국가 금지 또는 규제 | 합법적, 제도권 자산 | 규제 미비, 규제 위험 존재 |
| 주요 성격 | 투기적 자산 가치 저장 수단 | 결제 수단 / 법정 디지털 화폐 | 가치 저장 + 결제 수단 (혼합형) |

- 비트코인 : 가상자산 거래소 운영(지분) / 채굴
관련 사업 / 블록체인 기술 관련사업
→ **우리기술투자, 에이티넘인베스트, 위지트, 갤
러시아머니트리 등**
- CBDC 관련주 : 기술 파트너, 운용주체 등
→ **한컴위드, 카카오, 라온시큐어, 케이사인 등**
- 스테이블코인 관련주 : 경험있는 회사/거래연계
플랫폼 등
→ **위메이드, 한컴위드, 컴투스, 갤럭시아머니트
리, 한국정보인증, 아이티센글로벌, 인스코비 등**

5-2. 돈이 되는 경제상식

(9) RWA를 투자에 활용해보자!



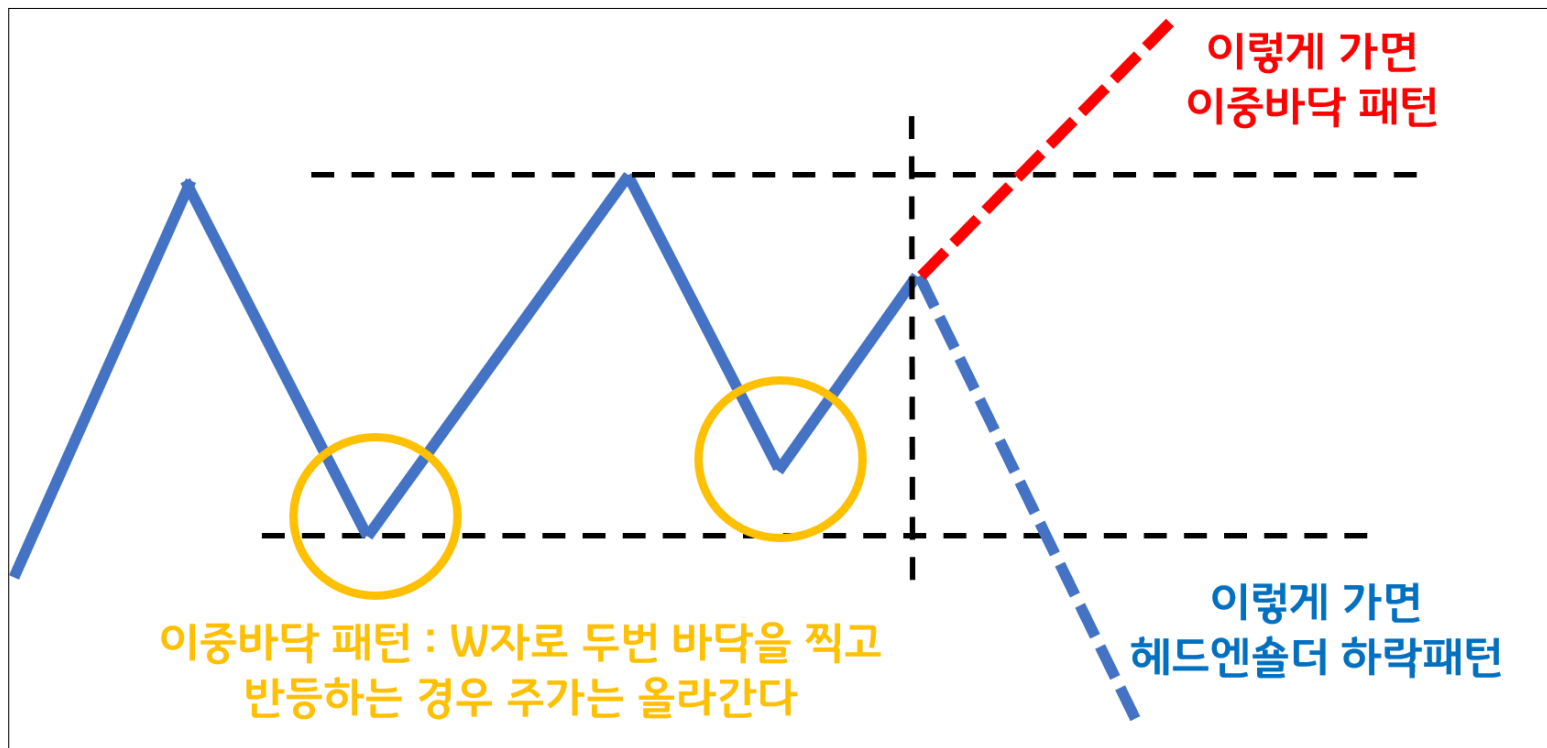
관련주 : Naver(두나무), 키움증권(뮤직카우), 대신증권(카사코리아), SK증권(미술품)
인프라 관련주 : NHN KCP, 헥토파이낸셜, 다날, 한국정보인증, 쿠콘
+ 코인 관련 기업

5.2. 돈이 되는 경제상식

10분 휴식시간

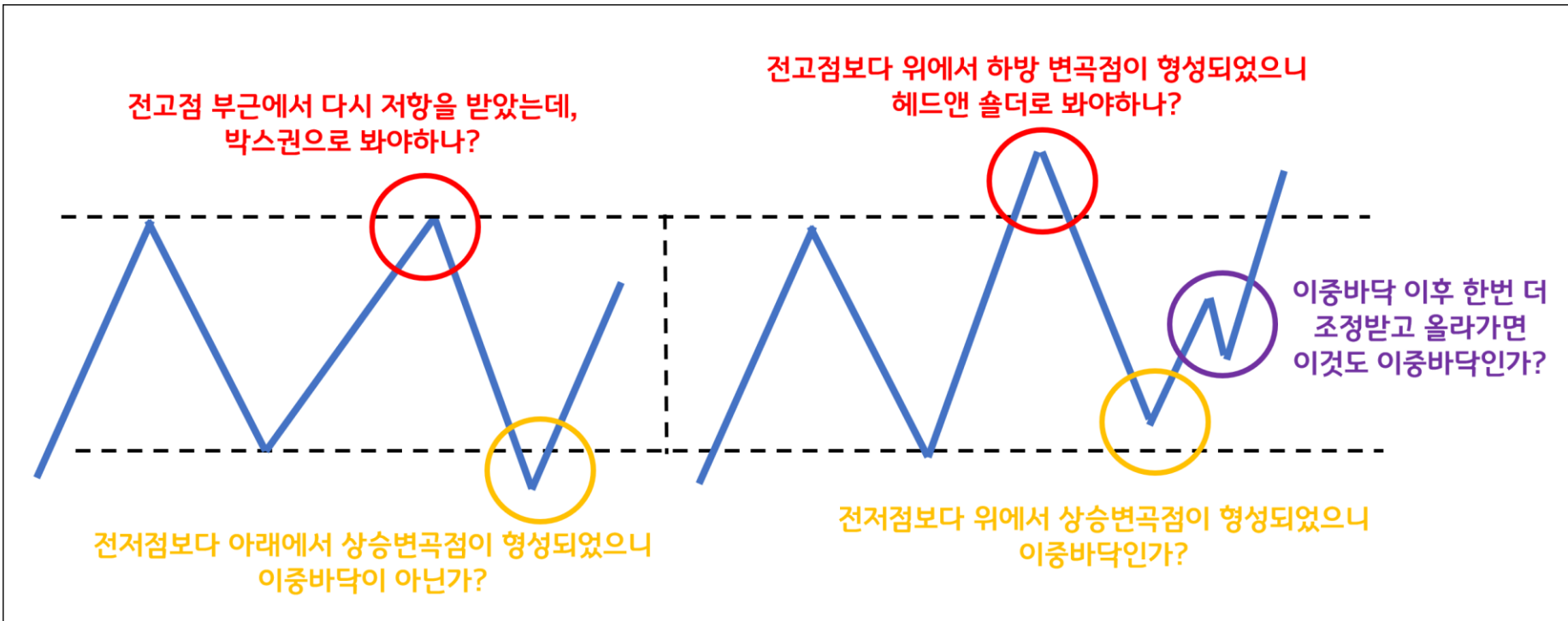
5-3. 기술적 분석의 기초

주가흐름이 결정나야 패턴을 알 수 있다



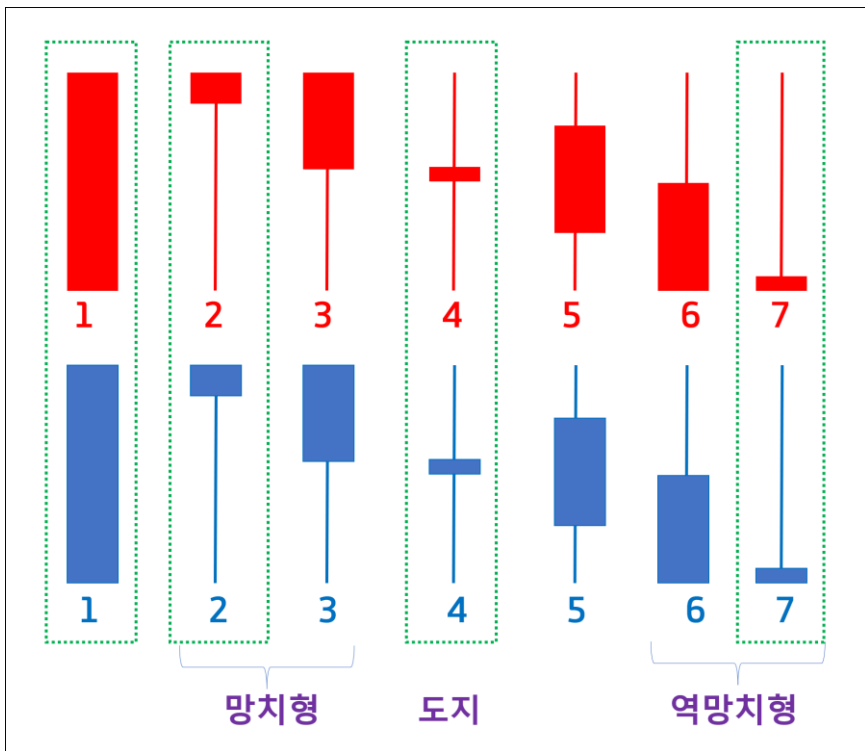
5-3. 기술적 분석의 기초

기술적 분석 투자자의 고민



5-3. 기술적 분석의 기초

변곡점 캔들



<변곡점을 나타내는 캔들>

- 장대봉(1번) : 분봉을 까봐야 함!
- 망치형(2번) : 대기매수세 (상승가능성 ↑)
- 도지형(4번) : 변곡점 but 다음날 확인 필수
- 역망치형(7번) : 매집봉 cf)저가권+거래량
- 변곡점 캔들은 다음날 움직임이 매우 중요!

5-3. 기술적 분석의 기초

변곡점 캔들 실전사례



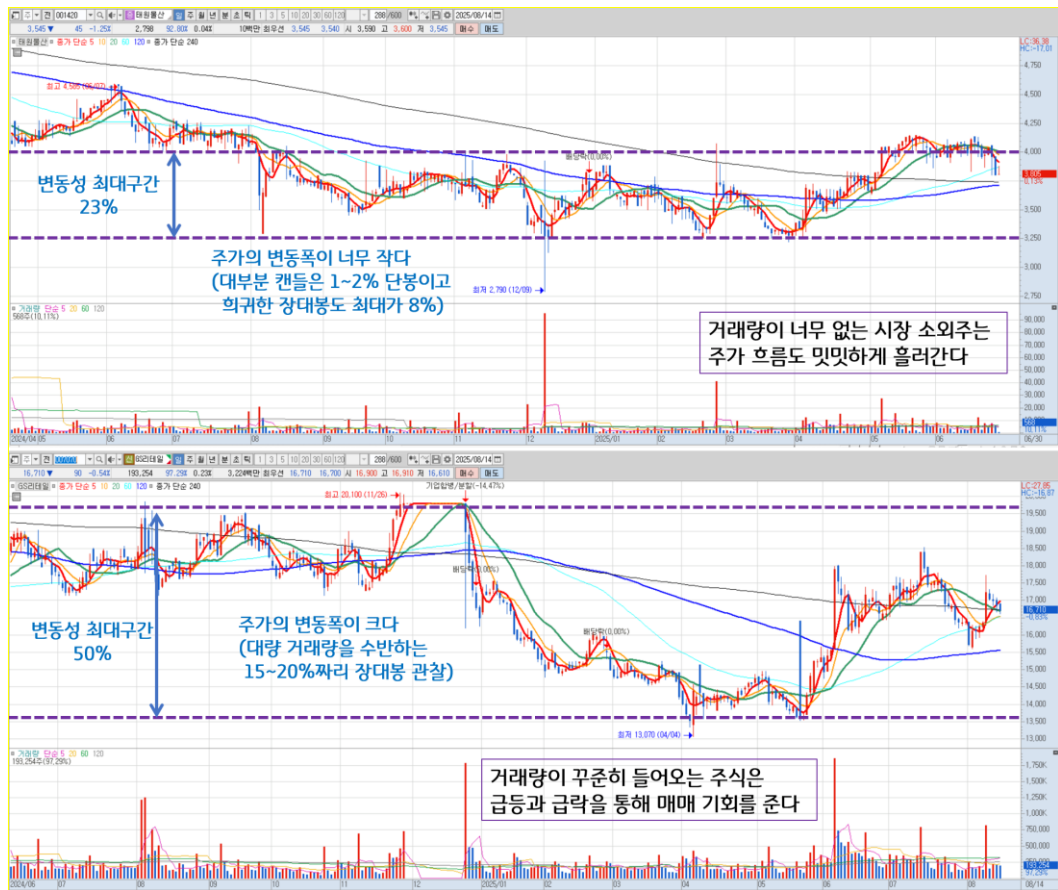
5-3. 기술적 분석의 기초

거래량 = 신뢰도

<시장 소외주 VS 충분한 거래량이 있는 주식>
변동성을 비교해보세요

<신뢰도가 되는 이유>

- 거래량 : 주가 형성 과정에 참여한 거래수
- 매매동참자 : 가격에 불만있는 사람
- 거래가 일어날수록 불만자가 줄어들



5-3. 기술적 분석의 기초

거래량 법칙(2) 상승후 조정국면에서는 거래량



5-3. 기술적 분석의 기초

거래량 법칙(3) 대량 거래 장대음봉

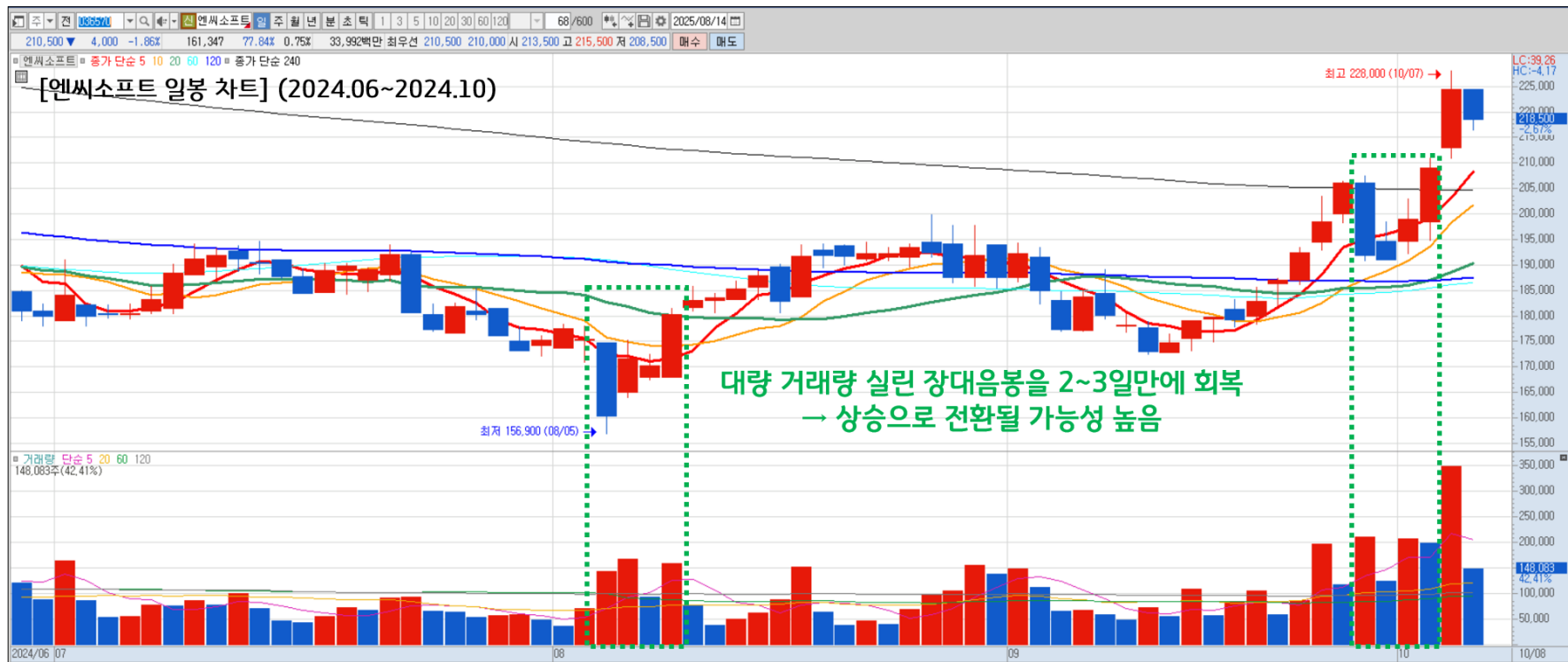
<대량 거래 수반한 장대음봉은 위험신호>

- 고가권 : 많이 올랐으니, 떨어져도 씀
- 저가권 : 바닥권에서도 가지고 있으면 안되는 이유가 발생



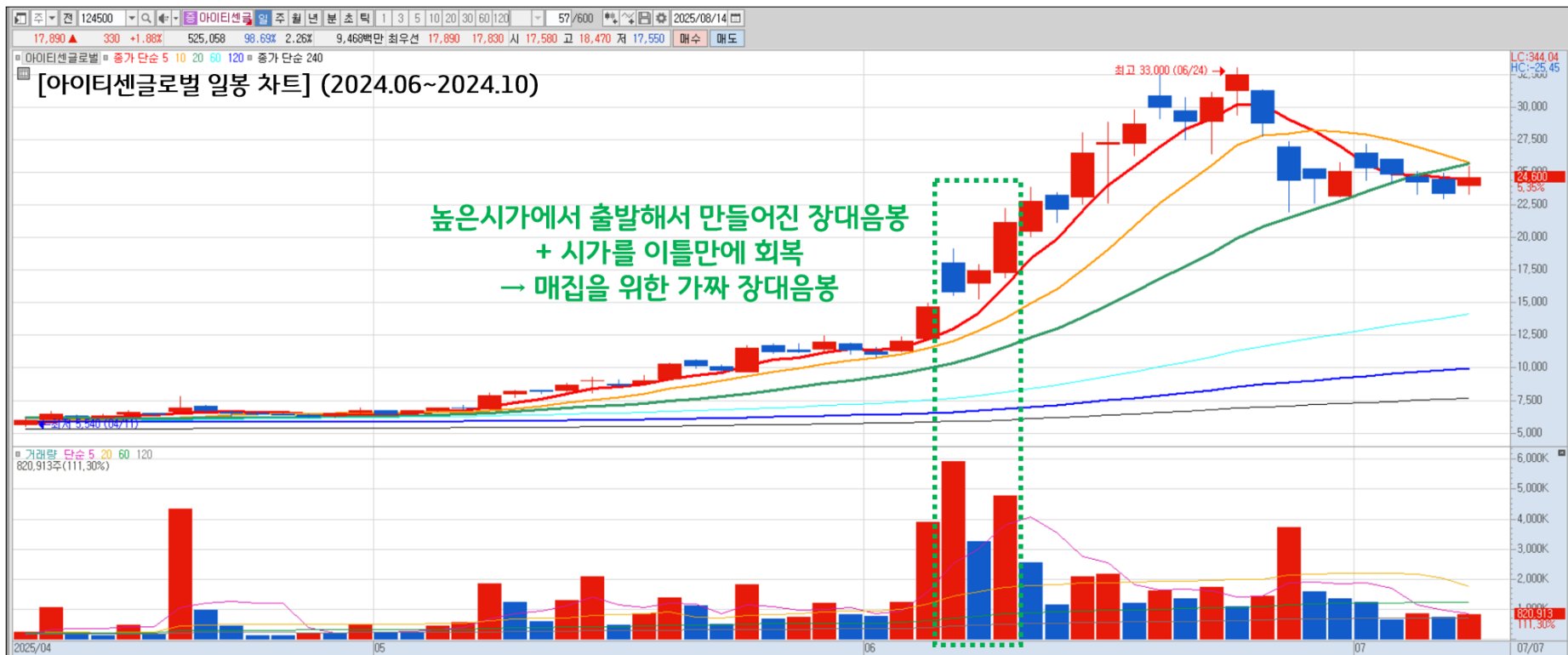
5-3. 기술적 분석의 기초

거래량 법칙(4) 대량 거래 장대음봉 법칙의 예외 (1)



5-3. 기술적 분석의 기초

거래량 법칙(4) 대량 거래 장대음봉 법칙의 예외 (2)

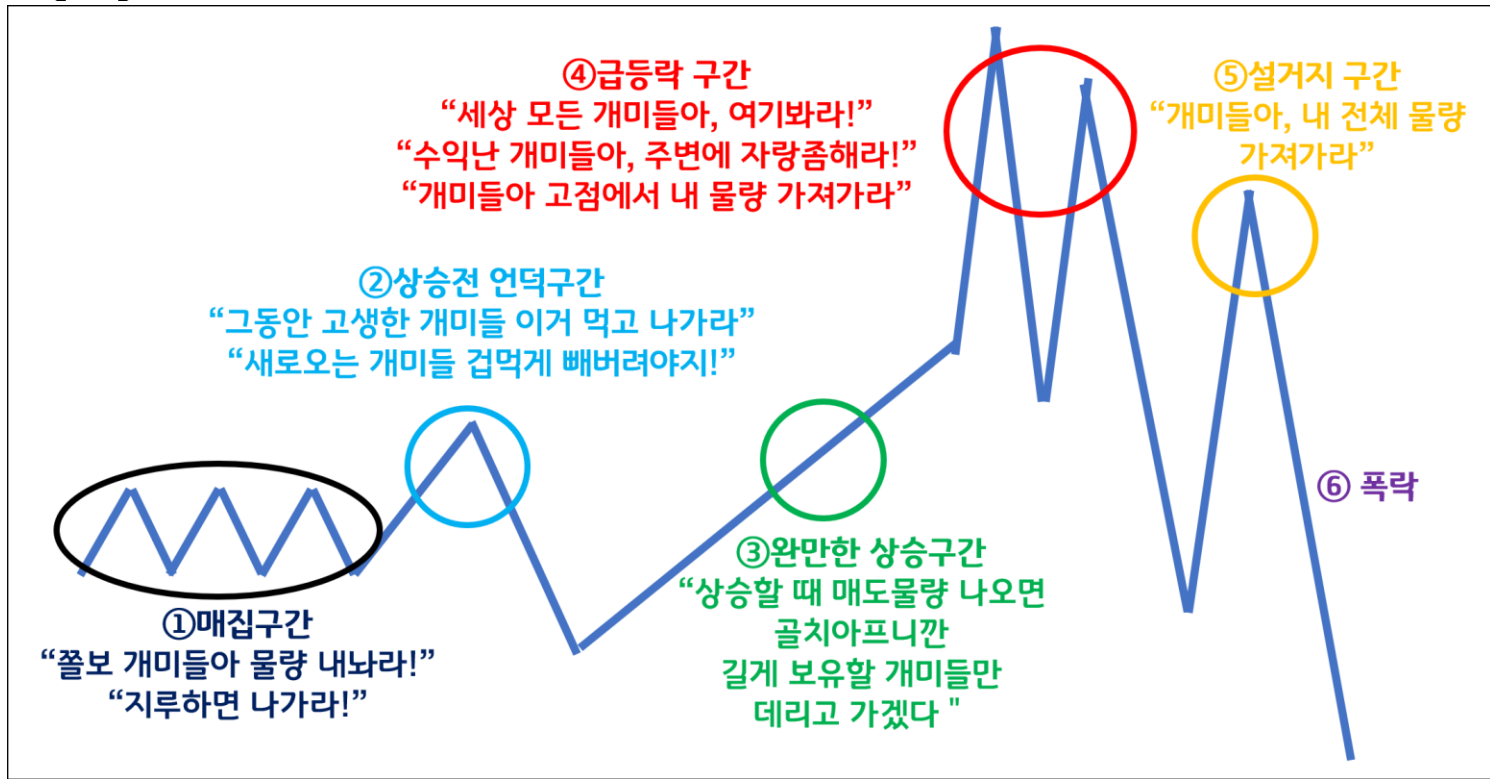


5-3. 기술적 분석의 기초

거래량 법칙(5) 거래량 실린 장대봉에서의 세력 움직임

양봉이든, 음봉이든
물량정리는
가능하다!

→ 급등주의 고가권
대량거래 실린
장대양봉은 매도신호



5-3. 기술적 분석의 기초

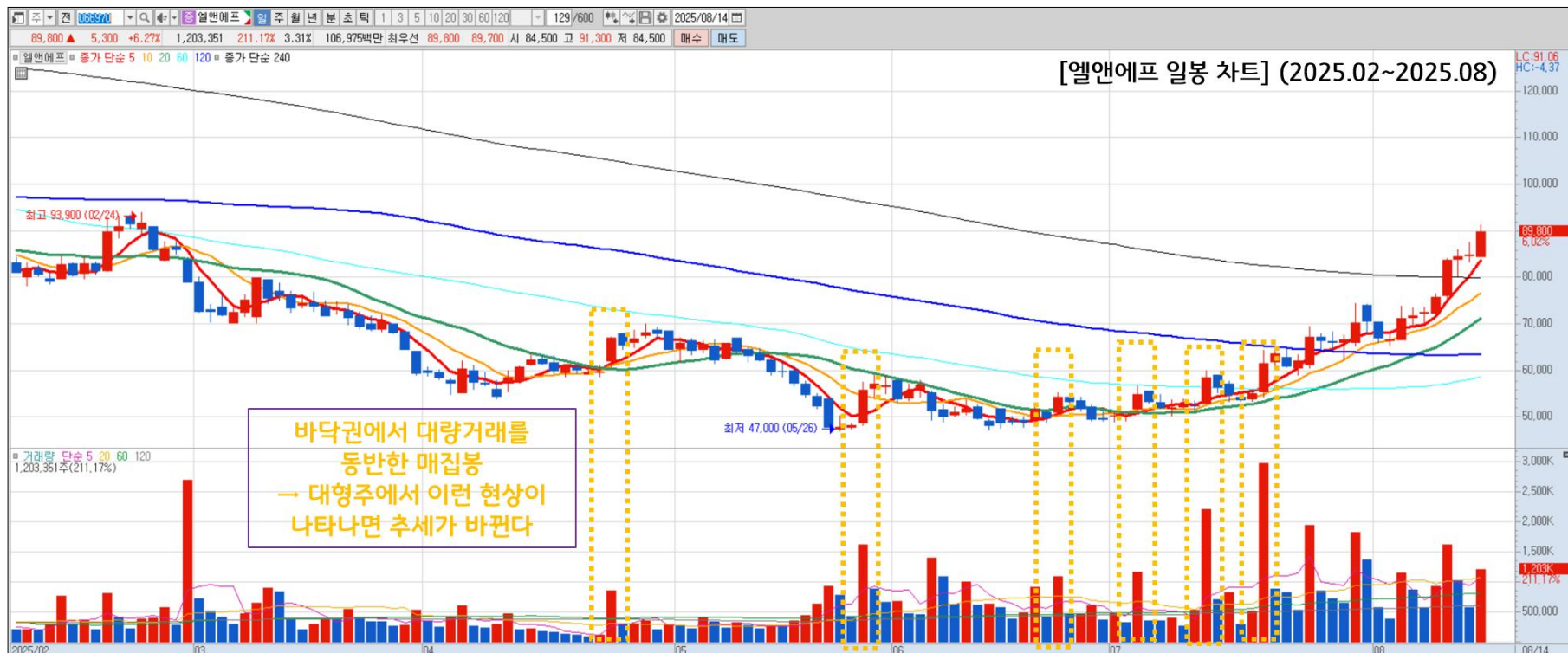
거래량 법칙(5) 실제 사례



주가 흔들기: 두 개 장대음봉 구간에서 손절 물량은 이미 나왔고, 나머지는 고점에 물려있어 매도물량 잠김 -> 급등가능!

5-3. 기술적 분석의 기초

거래량 법칙(6) 바닥권에서의 대량거래



5-3. 기술적 분석의 기초

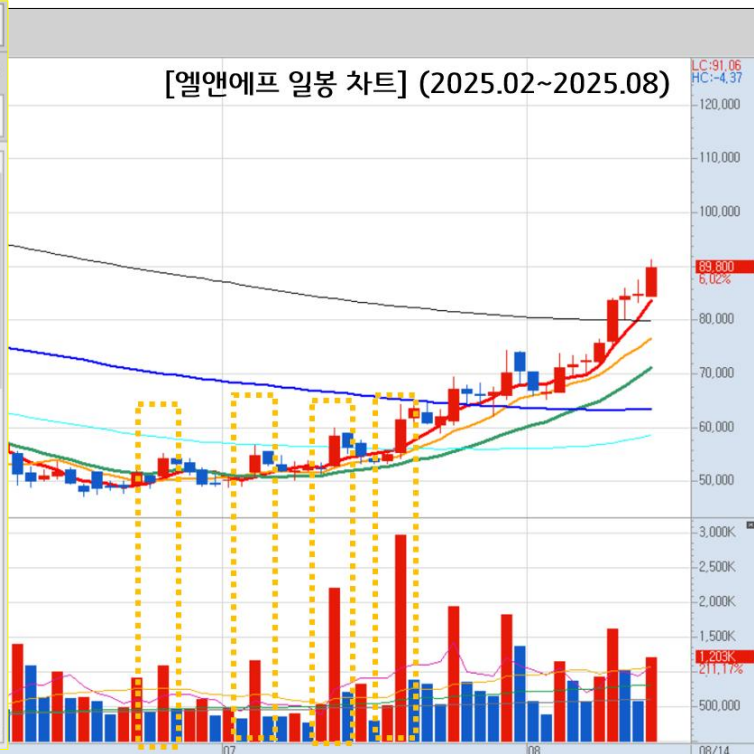
거래량 법칙(6) 바닥권에서의 대량거래

<0258 종목별 기관매매추이>

066970 엘앤에프 | 누적기간 기간입력 2025/07/01 ~ 2025/08/16 | 차트 유의사항

| 구분 | 개인 | 기관 | 외국인 | 단위: 단주 |
|--------------|--------|--------|--------|--------|
| 추정평균가(매수/매도) | 65,771 | 66,253 | 68,415 | 65,233 |
| | 65,241 | 66,053 | | |

| 날짜 | 종가 | 대비 | 거래량 | 개인 | | 기관 | | 외국인 | | 소진율 |
|----------|----------|-------|-----------|------------|----------|------------|----------|----------|----------|--------|
| | | | | 기간누적 | 일별순매매 | 기간누적 | 일별순매매 | 기간누적 | 일별순매매 | |
| 25/08/14 | 89,800 ▲ | 5,300 | 1,203,351 | -1,257,225 | -108,897 | +1,615,362 | +109,086 | -676,648 | -60,762 | 14.37% |
| 25/08/13 | 84,700 ▲ | 400 | 569,861 | -1,148,328 | +18,959 | +1,506,276 | +31,327 | -615,886 | -87,353 | 14.54% |
| 25/08/12 | 84,400 ▲ | 1,000 | 1,020,506 | -1,167,287 | -42,086 | +1,474,949 | +82,376 | -528,533 | -40,825 | 14.78% |
| 25/08/11 | 83,700 ▲ | 8,100 | 1,608,527 | -1,125,201 | -322,544 | +1,392,573 | +310,999 | -487,708 | -11,861 | 14.89% |
| 25/08/08 | 75,700 ▲ | 3,000 | 927,764 | -802,657 | -163,458 | +1,081,574 | +178,344 | -475,847 | -29,823 | 14.92% |
| 25/08/07 | 72,500 ▲ | 500 | 557,463 | -639,199 | -17,442 | +903,230 | +44,470 | -446,024 | -114,295 | 15.01% |
| 25/08/06 | 71,700 ▲ | 300 | 859,509 | -621,757 | +13,695 | +858,760 | +107,281 | -331,729 | -182,314 | 15.32% |
| 25/08/05 | 71,100 ▲ | 5,200 | 1,140,374 | -635,452 | -157,932 | +751,479 | +123,048 | -149,415 | -23,666 | 15.82% |
| 25/08/04 | 66,600 | 0 | 377,335 | -477,520 | +88,173 | +628,431 | -46,397 | -125,749 | -24,920 | 15.89% |
| 25/08/01 | 66,900 ▼ | 3,400 | 578,345 | -565,693 | +91,836 | +674,828 | -36,607 | -100,829 | -49,314 | 15.96% |
| 25/07/31 | 70,500 ▼ | 1,500 | 1,366,086 | -657,529 | +107,875 | +711,435 | -3,237 | -51,515 | -54,053 | 16.09% |
| 25/07/30 | 70,100 ▲ | 4,200 | 1,823,100 | -765,404 | -281,041 | +714,672 | +212,600 | +2,538 | +151,565 | 16.24% |
| 25/07/29 | 66,500 ▲ | 1,300 | 651,950 | -484,363 | -18,589 | +502,072 | +14,534 | -149,027 | +170,902 | 15.82% |



5-3. 기술적 분석의 기초

거래량 법칙(6) 바닥권에서의 대량거래 실전사례



5-3. 기술적 분석의 기초

거래량 법칙(6) 바닥권에서의 대량거래 실전사례



5-3. 오늘의 과제

다음시간까지 준비해오기

(1) 관심있는 종목에 대한 매수/매도 이유

정리해서 게시판 or 단톡방에 남기기

(2) 궁금한 이슈 질문 남기기



- 고생하셨습니다 -