

컴퓨터활용능력 실기 시험은 대한상공회의소에서 문제를 공개하지 않아 문제 복원에 많은 어려움이 있습니다. 다음에 제시된 문제는 최근 시험에 새롭게 출제되는 내용을 반영하여 재구성한 것으로 실제 기출문제와는 다를 수 있습니다.

저작권 안내

이 자료는 시나공 카페 회원을 대상으로 하는 자료로서 개인적인 용도로만 사용할 수 있습니다. 허락 없이 복제하거나 다른 매체에 옮겨 실을 수 없으며, 상업적 용도로 사용할 수 없습니다.

국 가 기 술 자 격 검 정 2021년 상시 컴퓨터활용능력 실기 기출문제

프로그램명	제한시간
ACCESS	45분

수험번호 :

성 명 :

1급

상시04

< 유 의 사 항 >

- 인적 사항 누락 및 잘못 작성으로 인한 불이익은 수험자 책임으로 합니다.
- 화면에 암호 입력창이 나타나면 아래의 암호를 입력하여야 합니다.
 - 암호 : 21\$0428
- 작성된 답안은 주어진 경로 및 파일명을 변경하지 마시고 그대로 저장해야 합니다. 이를 준수하지 않으면 실격처리 됩니다.
 - 답안 파일명의 예: C:\WDBW수험번호 8자리.accdb
- 외부데이터 위치: C:\WDBW파일명
- 별도의 지시사항이 없는 경우, 다음과 같이 처리하면 실격 처리됩니다.
 - 제시된 개체의 이름을 임의로 변경한 경우
 - 제시된 개체의 속성을 임의로 변경한 경우
 - 제시된 개체를 임의로 삭제하거나 추가한 경우
- 별도의 지시사항이 없는 경우, 기능의 구현은 모듈이나 매크로 등을 이용하며, 예외적인 상황에 대해서는 고려하지 않아도 됩니다.
- 별도의 지시사항이 없는 경우, 주어진 각 개체의 속성은 설정값 또는 기본 설정값(Default)으로 처리하십시오.
- 제시된 화면은 예시이며 나타난 값은 실제와 다를 수 있습니다.
- 저장 시간은 별도로 주어지지 아니하므로 제한된 시간 내에 저장을 완료해야 합니다.
- 본 문제의 용어는 Microsoft Access 2016 기준으로 작성되어 있습니다.

문제1 DB구축(30점)

1. 직원의 직무 평가를 위해 데이터베이스를 구축하고자 한다. 다음의 지시사항에 따라 각 테이블을 완성하시오. (각 4점)

<직원> 테이블

- ① '사번' 필드의 IME 모드를 '영숫자 반자'로 설정하시오.
- ② '년차' 필드에는 0 ~ 255자까지의 숫자가 입력될 수 있도록 적절한 필드 크기를 설정하시오.
- ③ '이메일' 필드를 맨 뒤에 추가한 후 데이터 형식을 '하이퍼링크'로 설정하시오.

<직무평가> 테이블

- ④ 새로운 레코드가 추가되는 경우 '평가년도' 필드에는 시간을 포함하지 않는 시스템의 오늘 날짜 중 년도가 기본으로 입력되도록 설정하시오.
- ⑤ '직무역량'과 '행동역량' 필드에는 0에서 100 사이의 숫자만 입력될 수 있도록 유효성 검사 규칙 속성을 설정하시오.

2. 외부 데이터 가져오기 기능을 이용하여 '추가직무평가.xlsx' 파일의 '직무평가2차' 시트의 데이터를 가져와 <추가 직무평가> 테이블을 생성하시오. (5점)

- ▶ 첫 번째 행은 필드 이름임
- ▶ '사번'을 기본키로 설정할 것

3. <직원> 테이블의 '부서코드' 필드는 <부서> 테이블의 '부서코드' 필드를 참조하며, 테이블 간의 관계는 M:1이다. 다음과 같이 테이블 간의 관계를 설정하시오. (5점)

- ※ 액세스 파일에 이미 설정되어 있는 관계는 수정하지 마시오.
- ▶ 각 테이블 간에 항상 참조 무결성이 유지되도록 설정하시오.
- ▶ 참조 필드의 값이 변경되면 관련 필드의 값도 변경되도록 설정하시오.
- ▶ 다른 테이블에서 참조하고 있는 레코드는 삭제할 수 없도록 설정하시오.

문제2 입력 및 수정 기능 구현(25점)

1. <직무평가현황> 폼을 다음의 화면과 지시사항에 따라 완성하시오. (각 3점)

- ① 폼 머리글에 <그림>과 같이 레이블을 생성한 후 폼 제목을 입력하시오.
▶ 이름은 'LBL제목', 크기는 20
- ② 폼에 데이터를 추가하거나 삭제할 수 없도록 관련 속성을 설정하시오.
- ③ 본문의 'txt사번' 컨트롤을 '사번' 필드에 바운드 시키시오.
- ④ 본문의 모든 컨트롤에 대해 특수 효과를 '새김(밑줄)'로 설정하시오.
- ⑤ 폼 바닥글의 'txt직무역량평균'과 'txt행동역량평균' 컨트롤에는 각각 '직무역량' 필드의 평균과 '행동역량' 필드의 평균이 표시되도록 컨트롤 원본 속성을 설정하시오.

사번	이름	평가년도	직무역량	행동역량	평균
A1001	성은희	2020	80	80	80.0
A1002	이은주	2019	80	90	85.0
A1002	이은주	2020	90	100	95.0
A1003	박철진	2020	75	50	62.5

총평균: 75.9 73.9

레코드: 1/58 | 필터 없음 | 검색

2. <직무평가현황> 폼 본문의 'txt이름' 컨트롤에는 'txt사번' 컨트롤에 해당하는 '이름'이 표시되도록 컨트롤 원본 속성을 설정하시오. (5점)

- ▶ 1번 <그림> 참조
- ▶ <직원> 테이블과 Dlookup() 함수 사용

3. <직무평가현황> 폼 머리글의 '부서별 평가 현황'(cmd부서별평가현황) 단추를 클릭하면 다음과 같은 기능이 구현되도록 <보고서보기> 매크로를 생성한 후 지정하시오. (5점)

- ▶ <직무평가현황> 폼 머리글의 'txt조회' 컨트롤에 조회할 평가년도를 입력한 후 '부서별 평가 현황' 단추를 클릭하면 'txt조회' 컨트롤에 입력된 평가년도와 동일한 평가년도의 정보만을 대상으로 <부서별평가현황> 보고서를 '인쇄 미리 보기' 상태로 표시할 것

문제3 조회 및 출력 기능 구현(20점)

1. 다음의 지시사항 및 화면을 참조하여 <부서별평가현황> 보고서를 완성하시오. (각 3점)

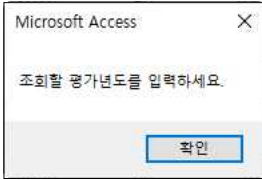
- ① 보고서의 정렬 기준을 다음과 같이 추가하시오.
 - ▶ 동일한 ‘평가년도’ 내에서 ‘평균’을 기준으로 내림차순 정렬
- ② ‘부서코드’ 머리글의 ‘txt부서’ 컨트롤에는 ‘부서명(부서코드)’이 표시되도록 컨트롤 원본 속성을 설정하시오.
 - ▶ 표시 예 : ‘부서명’이 “경영기획팀”, ‘부서코드’가 “BU2”일 경우 → 경영기획팀(BU2)
- ③ 본문 영역의 ‘txt평가년도’ 컨트롤의 값이 이전 레코드와 동일한 경우에는 표시되지 않도록 관련 속성을 설정하시오.
- ④ 본문 영역의 ‘txt순번’ 컨트롤에는 그룹별로 순번이 표시되도록 관련 속성을 설정하시오.
- ⑤ 페이지 바닥글 영역의 ‘txt페이지’ 컨트롤에는 페이지가 다음과 같이 표시되도록 컨트롤 원본 속성을 설정하시오.
 - ▶ 전체 페이지가 5페이지이고 현재 페이지가 2페이지인 경우 : 2/5

부서별 평가 현황						
경영지원팀(BU1)						
평가년도	NO	사번	이름	직무역량	행동역량	평균
2019	1	A1002	이은주	80	90	85
2020	2	A1002	이은주	90	100	95
	3	A1005	안병찬	85	80	82.5
	4	A1004	채진욱	80	60	70
	5	A1003	박철진	75	50	62.5
	6	A1040	박민선	40	85	62.5
	7	A1014	송민희	60	55	57.5
경영기획팀(BU2)						
평가년도	NO	사번	이름	직무역량	행동역량	평균
2019	1	A1008	박형주	95	50	72.5
	2	A1022	안지연	55	85	70
2020	3	A1007	이수영	90	90	90
	4	A1001	성은희	80	80	80
	5	A1009	김영철	85	65	75
	6	A1006	이영호	80	70	75
	7	A1020	이우현	45	85	65
	8	A1021	서옥윤	50	65	57.5
	9	A1019	황민희	30	20	25
컨설팅팀(BU3)						
평가년도	NO	사번	이름	직무역량	행동역량	평균
2019	1	A1046	이시경	80	70	75
	2	A1041	김현희	60	65	62.5
2020	3	A1010	정성기	100	90	95
	4	A1016	송인영	90	95	92.5
	5	A1032	장태훈	80	95	87.5
	6	A1048	이상권	95	55	75
	7	A1047	양경민	90	50	70
	8	A1045	양기식	65	75	70
	9	A1013	성지희	50	90	70

1/3

2. <직무평가현황> 폼 머리글의 '조회'(cmd조회) 단추를 클릭하면 다음과 같은 기능을 수행하도록 이벤트 프로시저를 구현하시오. (5점)

- ▶ <직무평가현황> 폼 머리글의 'txt조회' 컨트롤에 평가년도가 입력되지 않았다면 아래와 같은 메시지 상자를 표시하고 평가년도가 입력되었다면, 입력된 평가년도에 해당하는 정보만 조회할 것



- ▶ If ~ Else 함수 사용
- ▶ Filter, FilterOn 속성 사용

문제4 처리 기능 구현(25점)

1. <직원>과 <직무평가> 테이블을 이용하여 '직무역량'과 '행동역량'이 모두 90 이상이고 '직급'이 "사원"인 직원의 정보를 조회하는 <우수사원조회> 쿼리를 작성하시오. (4점)

- ▶ 쿼리 실행 결과 표시되는 필드와 필드명은 <그림>과 같이 표시되도록 설정하시오.

직급	이름	직무역량	행동역량
사원	이은주	90	100
사원	이수영	90	90
사원	송인영	90	95

2. <부서>, <직원>, <직무평가> 테이블을 이용하여 부서별로 평균이 70 미만인 인원수를 조회하는 <부서별_평균저조_직원조회> 쿼리를 작성하시오. (7점)

- ▶ '인원수'는 <직원> 테이블의 '사번' 필드를 이용하시오.
- ▶ '인원수'를 기준으로 내림차순 정렬하여 표시하시오.
- ▶ '인원수'는 형식 속성을 이용하여 인원수에 "명"이 함께 표시되도록 설정하시오.
- ▶ 쿼리 결과로 표시되는 필드와 필드명, 필드 형식은 <그림>과 같이 표시되도록 설정하시오.

부서명	인원수
기술연구소	4명
경영지원팀	3명
경영기획팀	3명
파견사업팀	1명
컨설팅팀	1명
신규사업팀	1명

3. <부서>, <직원>, <직무평가> 테이블을 이용하여 부서별 직급별 평균 최대값을 나타내는 <부서별직급별_평균최대값> 크로스탭 쿼리를 작성하시오. (7점)

- ▶ 평균 최대값은 소수점 첫째 자리까지 표시되도록 형식 속성을 설정하시오.
- ▶ 쿼리 결과로 표시되는 필드와 필드명, 필드 형식은 <그림>과 같이 표시되도록 설정하시오.

부서명	부서별최대값	과장	대리	사원	차장
경영기획팀	90.0	57.5	65.0	90.0	
경영지원팀	95.0	70.0	62.5	95.0	
기술연구소	97.5	97.5	82.5	82.5	
신규사업팀	85.0		85.0	77.5	
컨설팅팀	95.0	70.0	95.0	92.5	
파견사업팀	90.0	82.5	85.0	90.0	77.5

4. <부서>, <직원>, <직무평가> 테이블을 이용하여 '직급'의 첫 글자를 매개 변수로 입력받고, 입력된 내용을 포함하는 직원의 정보를 조회하는 <8년차직원조회> 쿼리를 작성하시오. (7점)

- ▶ 년차가 8인 직원만을 대상으로 하시오.
- ▶ Like 연산자를 사용하시오.
- ▶ 쿼리 결과로 표시되는 필드와 필드명은 <그림>과 같이 표시되도록 설정하시오.

매개 변수 값 입력
?
X

조회할 직급의 첫 글자를 입력하세요

사

확인
취소

→

사번	이름	부서명	직급	평균
A1006	이영호	경영기획팀	사원	75
A1031	황해룡	파견사업팀	사원	77.5
A1054	김태준	신규사업팀	사원	75

[문제1] DB 구축

01. 테이블 완성하기

<직원> 테이블

① ‘사번’ 필드에 IME 모드 설정하기

필드 속성

일반 조회	
빈 문자열 허용	아니오
인덱스	예(중복 불가능)
유니코드 압축	아니오
IME 모드	영숫자 반자
문장 입력 시스템 모드	없음
텍스트 맞춤	일반

② ‘년차’ 필드에 필드 크기 설정하기

필드 속성

일반 조회	
필드 크기	바이트
형식	
소수 자릿수	자동
입력 마스크	
캡션	
기본값	

③ ‘이메일’ 필드 추가 및 데이터 형식 설정하기

필드 이름	데이터 형식
이름	짧은 텍스트
년차	숫자
직급	짧은 텍스트
이메일	하이퍼링크

<직무평가> 테이블

④ ‘평가년도’ 필드에 기본값 속성 설정하기

필드 속성

일반 조회	
소수 자릿수	자동
입력 마스크	
캡션	
기본값	Year(Date())
유효성 검사 규칙	
유효성 검사 텍스트	

※ Year(Now())를 입력해도 결과는 동일하지만 문제에 “시간을 포함하지 않는 시스템의 오늘 날짜”라는 지시사항이 제시되었으므로 반드시 Date() 함수를 사용하여 Year(Date())로 입력해야 합니다.

⑤ ‘직무역량’과 ‘행동역량’ 필드에 유효성 검사 규칙 속성 설정하기

· ‘직무역량’ 필드

필드 속성

일반 조회	
캡션	
기본값	0
유효성 검사 규칙	Between 0 And 100
유효성 검사 텍스트	
필수	아니오
인덱스	아니오

· ‘행동역량’ 필드

필드 속성

일반 조회	
캡션	
기본값	0
유효성 검사 규칙	Between 0 And 100
유효성 검사 텍스트	
필수	아니오
인덱스	아니오

02. '추가직무평가.xlsx' 파일 가져오기

[정답]

사번	평가년도	직무역량	행동역량	평균
A2001	2020	80	80	80
A2002	2020	90	100	95
A2003	2020	75	50	62.5
A2004	2020	80	60	70
A2005	2020	85	80	82.5
A2006	2020	80	70	75
A2007	2020	90	90	90
A2008	2020	95	50	72.5
A2009	2020	85	65	75
A2010	2020	100	90	95

1. '외부 데이터 가져오기 - Excel 스프레드시트' 대화상자

외부 데이터 가져오기 - Excel 스프레드시트

데이터의 원본 및 대상 선택

개체 정의의 원본을 지정합니다.

파일 이름(F): C:\DB\추가직무평가.xlsx 찾아보기(B)...

현재 데이터베이스에서 데이터를 저장할 방법과 위치를 지정하십시오.

☒ 현재 데이터베이스의 새 테이블로 원본 데이터 가져오기(O)
 지정된 테이블이 없으면 Access에서 새로운 테이블을 만듭니다. 지정된 테이블이 이미 있으면 가져온 데이터로 테이블 내용을 덮어쓸 수 있습니다. 원본 데이터의 변경 내용은 데이터베이스에 적용되지 않습니다.

☐ 다음 테이블에 레코드 복사본 추가(A): 부서
 지정된 테이블이 있으면 레코드가 테이블에 추가됩니다. 테이블이 없으면 Access에서 새로운 테이블을 만듭니다. 원본 데이터의 변경 내용은 데이터베이스에 적용되지 않습니다.

☐ 연결 테이블을 만들어 데이터 원본에 연결(L)
 Excel의 원본 데이터에 대한 링크를 유지 관리하는 테이블을 만듭니다. Excel의 원본 데이터에서 변경한 내용은 연결된 테이블에 반영됩니다. 그러나 Access 내에서 원본 데이터를 변경할 수는 없습니다.

확인 취소

2. ‘스프레드시트 가져오기 마법사’ 1단계 대화상자

스프레드시트 가져오기 마법사

현재 스프레드시트 파일에 워크시트나 범위가 여러 개 있습니다. 원하는 워크시트나 범위를 선택하십시오.

☒ 워크시트 표시(W)
 ☐ 이름 있는 범위 표시(R)

작업평가1차
 직무평가2차

‘직무평가2차’ 워크시트에 대한 예제 데이터

	사번	평가년도	직무역량	행동역량	평균
1	A2001	2020	80	80	80
2	A2002	2020	90	100	95
3	A2003	2020	75	50	62.5
4	A2004	2020	80	60	70
5	A2005	2020	85	80	82.5
6	A2006	2020	80	70	75
7	A2007	2020	90	90	90
8	A2008	2020	95	50	72.5
9	A2009	2020	85	65	75
10	A2010	2020	100	90	95

3. ‘스프레드시트 가져오기 마법사’ 2단계 대화상자

스프레드시트 가져오기 마법사

열 머리글을 테이블의 필드 이름으로 사용합니다. 지정한 첫 행에 열 머리글이 있습니까?

☒ 첫 행에 열 머리글이 있음(I)

	사번	평가년도	직무역량	행동역량	평균
1	A2001	2020	80	80	80
2	A2002	2020	90	100	95
3	A2003	2020	75	50	62.5
4	A2004	2020	80	60	70
5	A2005	2020	85	80	82.5
6	A2006	2020	80	70	75
7	A2007	2020	90	90	90
8	A2008	2020	95	50	72.5
9	A2009	2020	85	65	75
10	A2010	2020	100	90	95

4. '스프레드시트 가져오기 마법사' 4단계 대화상자

스프레드시트 가져오기 마법사

새 테이블의 기본 키를 정의하는 것이 좋습니다. 기본 키는 테이블의 각 레코드를 고유하게 식별하는 데 사용되며 기본 키를 지정하면 데이터를 좀 더 빨리 검색할 수 있습니다.

☐ Access에서 기본 키 추가(A)
☒ 기본 키 선택(C) 사번
☐ 기본 키 없음(O)

	사번	평가년도	직무역량	행동역량	평균
1	A2001	2020	80	80	80
2	A2002	2020	90	100	95
3	A2003	2020	75	50	62.5
4	A2004	2020	80	60	70
5	A2005	2020	85	80	82.5
6	A2006	2020	80	70	75
7	A2007	2020	90	90	90
8	A2008	2020	95	50	72.5
9	A2009	2020	85	65	75
10	A2010	2020	100	90	95

5. '스프레드시트 가져오기 마법사' 5단계 대화상자

스프레드시트 가져오기 마법사

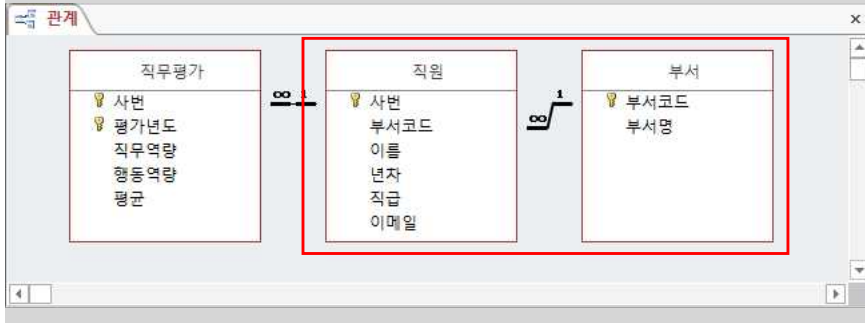
데이터를 가져오는 데 필요한 정보가 모두 준비되었습니다.

테이블로 가져오기(I):
 추가직무평가

☐ 데이터를 가져온 뒤 마법사에서 테이블을 분석(A)

03. <직원> 테이블과 <부서> 테이블 간의 관계 설정하기

[정답]



· ‘관계 편집’ 대화상자

[문제2] 입력 및 수정 기능 구현

01. <직무평가현황> 폼 완성하기

[정답]

① 제목 삽입하기

1. [폼 디자인 도구] → 디자인 → 컨트롤 → 레이블(7)을 클릭한 후 폼 머리글의 적당한 위치에 드래그한다.
2. 직무평가현황을 입력하고 [Enter]를 누른 후 [폼 디자인 도구] → 서식 → 글꼴에서 글꼴 크기를 20으로 변경한 후 폼의 가운데에 위치하도록 배치한다.
3. 작성된 레이블을 더블클릭한 후 ‘속성 시트’ 창이 표시되면, ‘기타’ 탭의 ‘이름’ 속성에 LBL제목을 입력한다.

② 폼 속성 설정하기

- ‘데이터’ 탭의 추가 가능 → 아니요
- ‘데이터’ 탭의 삭제 가능 → 아니요

③ ‘txt사번’ 컨트롤에 속성 설정하기

‘데이터’ 탭의 컨트롤 원본 → 사번

④ 본문의 모든 컨트롤에 특수 효과 속성 설정하기

‘형식’ 탭의 특수 효과 → 새김(밀줄)

⑤ ‘txt직무역량평균’과 ‘txt행동역량평균’ 컨트롤에 속성 설정하기

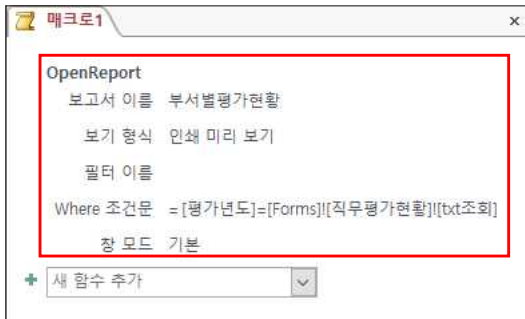
- ‘txt직무역량평균’ 컨트롤 : ‘데이터’ 탭의 컨트롤 원본 → =Avg([직무역량])
- ‘txt행동역량평균’ 컨트롤 : ‘데이터’ 탭의 컨트롤 원본 → =Avg([행동역량])

02. <직무평가현황> 폼의 ‘txt이름’ 컨트롤에 속성 설정하기

‘데이터’ 탭의 컨트롤 원본 → =DLookup(“이름”, “직원”, “txt사번=사번”)

03. <직무평가현황> 폼의 ‘cmd부서별평가현황’ 컨트롤에 기능 구현하기

1. 매크로 개체를 생성한 후 이를 연결하여 사용해야 하므로, 먼저 매크로 개체를 생성한다. [만들기] → 매크로 및 코드 → 매크로(📄)를 클릭한다.
2. 매크로 대화상자에서 다음과 같이 설정한 후 매크로 대화상자의 닫기(✕) 단추를 클릭한 다음 저장 여부를 묻는 대화상자에서 <예>를 클릭한다.



3. ‘다른 이름으로 저장’ 대화상자에서 매크로 이름을 보고서보기로 입력한 다음 <확인>을 클릭한다.
4. <직무평가현황> 폼을 디자인 보기로 연 후 폼 머리글의 ‘cmd부서별평가현황’ 컨트롤을 더블클릭한다.
5. ‘cmd부서별평가현황’ 컨트롤 속성 시트 창의 ‘이벤트’ 탭에서 ‘On Click’ 이벤트의 목록 단추를 눌러 ‘보고서보기’ 매크로를 선택한다.

[문제3] 조회 및 출력 기능 구현

01. <부서별평가현황> 보고서 완성하기

[정답]

① 그룹, 정렬 및 요약

② 'txt부서' 컨트롤에 속성 설정하기

'데이터' 탭의 컨트롤 원본 → =[부서명] & "(" & [부서코드] & ")"

③ 'txt평가년도' 컨트롤에 속성 설정하기

'형식' 탭의 중복 내용 숨기기 → 예

④ 'txt순번' 컨트롤에 속성 설정하기

- '데이터' 탭의 컨트롤 원본 → =1
- '데이터' 탭의 누적 합계 → 그룹

⑤ 'txt페이지' 컨트롤에 속성 설정하기

'데이터' 탭의 컨트롤 원본 → =[Page] & "/" & [Pages]

02. <직무평가현황> 폼의 ‘cmd조회’ 컨트롤에 클릭 기능 구현하기

[정답]

```
Private Sub cmd조회_Click()  
    If IsNull(txt조회) Then  
        MsgBox “조회할 평가년도를 입력하세요.”  
    Else  
        Me.Filter = “평가년도 = ” & txt조회  
        Me.FilterOn = True  
    End If  
End Sub
```

[문제4] 처리 기능 구현

01. <우수사원조회> 쿼리

필드	테이블	정렬	표시	조건	또는
직급	직원	이름	직원	>=90	
직무역량	직무평가	직무평가	직무평가	>=90	
행동역량	직무평가	직무평가	직무평가	>=90	
평균	직무평가	직무평가	직무평가	>=90	

02. <부서별_평균저조_직원조회> 쿼리

· 쿼리 디자인 보기

필드	테이블	요약	정렬	표시	조건	또는
부서명	부서	부서명	부서명	부서명	<70	
인원수	직원	인원수	인원수	인원수	<70	
평균	직무평가	평균	평균	평균	<70	

· ‘인원수’ 필드에 속성 지정하기

- ‘일반’ 탭의 형식 → 0명

03. <부서별직급별_평균최대값> 쿼리

· 쿼리 디자인 보기

부서명	부서별최대값	과장	대리	사원	차장
경영기획팀	90.0	57.5	65.0	90.0	
경영지원팀	95.0	70.0	62.5	95.0	
기술연구소	97.5	97.5	82.5	82.5	
신규사업팀	85.0		85.0	77.5	
컨설팅팀	95.0	70.0	95.0	92.5	
파견사업팀	90.0	82.5	85.0	90.0	77.5

- ‘부서별최대값’ 필드에 속성 지정하기
 - ‘일반’ 탭의 형식 → 0.0
- ‘평균의최대값’ 필드에 속성 지정하기
 - ‘일반’ 탭의 형식 → 0.0

04. <8년차직원조회> 쿼리

사번	이름	부서명	직급	평균	년차
1	김민준	경영기획팀	과장	57.5	8
2	김민준	경영지원팀	대리	62.5	8
3	김민준	기술연구소	사원	82.5	8
4	김민준	신규사업팀	차장	77.5	8
5	김민준	컨설팅팀	과장	92.5	8
6	김민준	파견사업팀	대리	85.0	8