



정보기술자격(ITQ) 시험

과 목	코드	문제유형	시험시간	수험번호	성 명
인터넷	1152	C	60분		

수험자 유의사항

- 수험자는 문제지를 받는 즉시 **응시하고자 하는 과목의 문제지가 맞는지 확인**하여야 합니다.
- 시험과 직접 관련이 없는 행위 즉, 각종 웹사이트 로그인, 댓글 달기, 게시, 자료 업로드 등의 행위 또는 답안 내역을 보조기억장치 및 기타 통신수단(게시판, 이메일, 메신저, 네트워크 등)을 이용하여 타인에게 전달 또는 외부로 반출하는 경우는 자격기본법 제32에 의거 부정행위로 간주되어 본 시험 및 국가공인 자격시험을 2년간 응시할 수 없습니다.
- 내 PCW문서WITQ 폴더의 “답안파일-인터넷.hwp” 파일을 열어 파일 이름을 “수험번호-성명-인터넷.hwp”로 답안폴더에 다시 저장한 후 답안 작성을 시작하여야 하며, 답안문서 파일명이 일치하지 않을 경우 실격 처리됩니다(예 : 12345678-홍길동-인터넷.hwp).
(시험시 제공되는 답안파일 양식을 사용하지 않을 경우에는 0점 처리됨)
- 답안 작성을 마치면 파일을 저장하고, ‘답안 전송’ 버튼을 선택하여 감독위원 PC로 답안을 전송하십시오. 수험자 정보와 저장한 파일명이 다를 경우 전송되지 않으므로 주의하시기 바랍니다.
- 답안 작성 중에도 **주기적으로 저장하고 답안을 전송**하여야 문제 발생을 줄일 수 있습니다. 작업한 내용을 저장하지 않고 전송할 경우 이전에 저장된 내용이 전송되오니 이점 유의하시기 바랍니다.
- 시험 중 부주의 또는 고의로 시스템을 파손한 경우는 수험자가 변상해야 하며, <수험자 유의사항>에 기재된 방법대로 이행하지 않아 생기는 불이익은 수험자 당사자의 책임임을 알려 드립니다.
- 시험을 완료한 수험자는 답안파일이 전송되었는지 확인한 후 감독위원의 지시에 따라 문제지를 제출하고 퇴실합니다.

답안 작성요령

- 온라인 답안 작성 절차
수험자 등록 ⇒ 시험 시작 ⇒ 답안파일 저장 ⇒ 답안 전송 ⇒ 시험 종료
- 시험 시작 전 시험과 무관한 프로그램의 실행을 중지시켜 주시기 바랍니다(채팅, 파일공유 등).
- 문제에 (정답)이라고 표시되어 있으면 정답만을 작성란에 기재하고, (정답, URL)이라고 표시되어 있으면 정답과 함께 URL을 반드시 기재하시기 바랍니다. 이를 준수하지 않을 경우 감점, 오답 처리 등 불이익이 있을 수 있습니다.
- 문제 번호에 따라 정답을 아래와 같이 답안파일에 정확히 기록하십시오.

과 목	코드	문제유형	시험시간	수험번호	성 명
인터넷	1152		60분		
문제번호		답 안			
문제6	정답	대한민국			

- 4번 문제는 번호에 따라 정답과 URL을 아래와 같이 답안파일에 정확히 기록하십시오.
(URL은 정답을 확인할 수 있는 최종 URL을 기재하십시오)

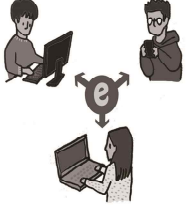
문제4	정답	ITQ 정보기술자격
	URL	https://www.kpc.or.kr/certification/index.asp

- 4번 문제의 경우 개인 홈페이지나 블로그, 지식 검색(예 : 지식iN, 위키피디아 등)과 같이 개인 사견이 들어 있는 사이트, 첨부파일은 정답으로 인정하지 않습니다.
- 9번 문제의 이미지 파일은 인터넷 답안지에 삽입한 후 반드시 지정된 이미지 크기로 변경하시기 바랍니다.
- 문제에서 제시한 단위, Full name 등의 조건에 맞도록 답안을 작성하시기 바랍니다.

인터넷 윤리 (60점, 각 30점)

※ 문제에 대한 적절한 내용의 번호를 골라 답안지에 기재하시오.

[문제1] 다음 중 개인정보 유출 피해를 방지하기 위한 방법으로 옳지 않은 것은?



- ① 인터넷 게시판에 전화번호 등 개인정보는 기재하지 않는다.
- ② ID가 도용 등 개인정보 유출 시 빠르게 회원 탈퇴하면 된다.
- ③ 명의도용 확인 서비스를 이용하여 가입 정보를 확인한다.
- ④ ID를 로그인하는 서비스를 이용한 후에는 반드시 로그아웃한다.

[문제2] 다음 중 악성 프로그램을 예방하기 위한 방법으로 옳지 않은 것은?

- ① 음란물 등 불법 콘텐츠 검색을 자제하고, 기타 불법 사이트에 접속하지 않는다.
- ② 항상 백신 프로그램으로 검사하며, 백신 프로그램은 최신 버전으로 업데이트한다.
- ③ 다양한 감염경로를 막기 위해 방화벽을 사용하지 않는다.
- ④ 중요한 데이터는 반드시 정기적으로 백업한다.

인터넷 검색(370점)

● 일반검색 I (각 10점)

[문제3] 다음 제45회 청룡영화상 수상작을 <보기>에서 찾아 해당 번호를 답안지에 적으시오(번호).

- 문제3-1) 최우수작품상 ----- ()
- 문제3-2) 감독상 ----- ()
- 문제3-3) 각본상 ----- ()

<보기>

- ① 드라이브 ② 파묘 ③ 서울의 봄 ④ 너와 나 ⑤ 베테랑2

● 일반검색 II (각 50점)

[문제4] 긴 분량의 영화나 드라마를 짧은 시간 동안 소비할 수 있도록 요약해서 편집한 콘텐츠를 말한다. 이는 효율적인 소비를 중시하는 세대가 콘텐츠 주소비자로 자리 잡은 데 따른 것으로, 이들은 요약본을 통해 취향에 맞는 작품인지를 먼저 확인한다. 이것을 일컫는 용어를 검색하시오(정답, URL).

[문제5] 문화여가지출률은 가계지출 중 문화여가지출의 비율을 의미하며, 문화여가 활동은 경제상황의 영향을 받는 탄력적 성격을 가진다. 통계청 국가발전지표에서 2023년의 문화여가지출률(단위 : %, 소수둘째자리까지 표시)을 검색하시오(정답).



● 가로·세로 정보검색 (각 30점)

※ 아래 각 문제의 설명을 읽고 가로·세로에 알맞은 단어를 답안에 기재하시오(정답).

[문제6] (세로) 조선 시대에, 궁중의 잔치 때 음식 만드는 일을 맡아 하던 남자 조리사를 말한다. 이것은 무엇인지 검색하시오.

[문제7] (가로) ‘아침에 일찍 일어나고 밤에 늦게 잔다’라는 뜻으로, 부지런히 일함을 이르는 사자성어를 검색하시오.

⑥			
			⑧
⑦			

[문제8] (세로) ‘한옥 지붕의 부연 위에 걸친 평고대’를 무엇이라 하는지 검색하시오.

● 실용검색(각 50점)

[문제9] 길 찾기 서비스(포털 및 전문 검색사이트)를 이용하여 제주 제주도립김창열미술관에서 유동룡미술관을 도보로 가는 지도 경로를 찾아 전체화면(길 찾기 검색화면, 경로 포함)을 캡처하여 답안 파일에 붙여 넣으시오(이미지 크기 150 mm x 100 mm).



[문제10] 깃대종은 특정지역의 생태·지리·문화적 특성을 반영하는 상징적인 야생 동·식물로서 사람들이 보호해야 할 필요성이 인정되는 종을 말한다. 지리산국립공원의 깃대종(2종)을 검색하시오(정답).

[문제11] 국가유산청 궁능유적본부에서는 조선의 궁궐·종묘·사직·왕릉을 소개하고 궁궐과 왕릉을 누구나 즐길 수 있도록 문화행사를 열고 통합예약도 진행하고 있다. 경복궁의 정기휴일(요일)을 검색하시오(정답).

정보 가공 (70점)

※ 제시된 주제에 따라 답안을 완성하시오.

[문제12] 광명동굴은 1912년 일제가 자원수탈을 목적으로 개발되어 일제강점기 징용과 수탈의 현장이자 해방 후 근대화·산업화의 흔적을 고스란히 간직한 산업유산이다. 1972년 폐광된 후 40여 년간 새우젓 창고로 쓰이며 잠들어 있던 광명동굴을 2011년 광명시가 매입하여 역사·문화 관광명소로 탈바꿈하였으며 산업유산과 문화적 가치가 결합된 대한민국 최고의 동굴테마파크라는 평가를 받고 있다. 광명동굴에 대한 정보를 검색하여 다음의 안내문 내용을 완성하시오.

(답안)

광명동굴	
(12-1) 광명시 기본형 CI <u>이미지</u>	(12-2) 광명동굴의 <u>설립일</u> (년월일) (12-3) 광명동굴의 와인동굴의 <u>길이</u> (m) (12-4) 광명동굴의 <u>주소</u> (도로명)