



천주교의정부교구
DIOCESE OF UIJEONGBU

“박해를 피한 이들은
세상의 강을 건너
행주로 숨어들고...”



의정부교구 순교자공경위원회



붉은 후지산富士山(葛飾北齋作)

富嶽(ふがく, 富士山)三十六景의 일부

浮世繪(うきよえ)

葛飾北齋(かつしかほくさい)

'가나가와(神奈川県) 해변의 높은 파도 아래'





錦絵(にしきえ) 喜多川歌麿(きたがわうたま) 에도의 유명한 비단 그림 농사

연대기로 본 행주본당 선교지는...

- 행주동 ▶ **행주현/덕양현(개백현 고구려/덕양), 고봉현(달을성현/일산)** 고려
 ▶ **고양현(치소 원당리, 고양리)** 조선(태종)
 ▶ **고양군(구지도면 외성동리/행주외동·셋재골 내성동리/행주내동·안재골)** 구한말
 ▶ **경기 고양 덕양구 행주산성로144번길50,행주동(토당동,행주내동,행주외동)**

1593년 3월

1801년 신유박해

1899년..

1909~2009년

1991년

2025년7월

행주대첩
3천(6천):3만
우키타히데이에(오카야마)
宇喜多秀家(岡山)
오사카-고베-오카야마-
히로시마(관서)
杏洲 살구골
杏湖觀漁圖
幸州 다행행?

- ▶ 박해만 생기면
피난지로.
마포-행주-경기북부...
- ▶ 모방신부(1836)
- ▶ 김대건 신부(1846)
- ▶ 병인박해(1866)
행주공동체 와해

- ▶ 약현본당
(Doucet신부)
창릉천,한강=
행호 돌방구지-
- 행주포구공소
설립
'한들공소'
류승로 가밀로,
신양학교

- 행주본당 100년**
- ▶ 1909~2009
Fr.김원영 아오스딩
(9번째) 682명
- ▶ 1909~1942.01
- ▶ 1948.02~1950.06
- ▶ 1953.11~1957~06

- ▶ 두봉 주교의
기억1991~2004
“아가타씨, 늘
하느님께 의지
하세요. 안 들
어주시면, 울
면서라도 매달
리세요.”

- ▶ 2004.06
의정부교구 설정
- ▶ 2004.11.18
네 번째 본당 설정
- ▶ 성모순례지선포

전통건축 한옥 해주성당

- ▶ 한옥 : 왜? 어떻게? 전례적으로 문제는 없는지?
- ▶ 이축 : 1925 을축년 대홍수 침수피해...
1928년 언덕 위로 이축...현 종탑 아래 땅
- ▶ 증축 : 전쟁 직전 1949년, 측면 2칸 늘려
1960년대 조선기와→양기와(하중때문에)
- ▶ 복원 : 2015년에 1950년대 옛모습 사진 반영...
시멘트 기와나 벽돌 등 변형된 부분
교체 및 보수
- ▶ 문화재 지정 : 2020.02 상량 목부재 유지,
<국가등록문화유산 455호 >





팔작지붕



맞배지붕



우진각지붕



모임지붕

▶ 특징

- 한옥성당 : 1894 되재(고산)성당, 1901 안성 구포동성당(한양절충), 1910 행주성당...
1900 성공회 강화성당(외부 사찰형태, 내부 바실리카)...행주성당 민가 형태
- 한옥 기단부, 기둥, 지붕... 정면 3칸, 측면 7칸...면적 173m²(52.33평)...단층 기와집 성당(1910)
지붕 : 전면부 출입구 팔작지붕(박공), 후면부 제대 맞배지붕... 용마루와 추녀마루...
- 성전 내부 : 내진內陣(신자석)과 후진後陣(apse-apsis 제대), 공의회 이전 남녀신자석 가림벽 흔적...
천장 : 대들보와 중보 등 보(앞뒤)와 도리(좌우), 서까래 등 그대로 노출... 창문 한지 마감
- 성전 외부 : 십자가의 길14처, 모퉁잇돌 시멘트 초석(한강 시멘트 적재 나룻배 수중보 좌초) 화강암x

성모 순례지...행주성모당



▶ 행주본당 설립 100주년(1909~2009)

→ 100주년역사기념관

→ 행주성모당(루르드성모18번 발현 마사비엘 동굴 재현)

▶ 왜?

주보,복되신 동정 마리아 승천 대축일(8월 15일)

루르드 성모 축일(2월 11일) 성모님 공경...

▶ 2015.12.8

로마 성모마리아대성당 Basilica di Santa Maria Maggiore와 특별한 영적 유대(추교운 시몬 신부님 시절)

전대사 특전 _ 성모승천대축일, 행주본당 설립일 등등

▶ 100주년기념관 역사전시실

주교요지, 성경직해 등 교리서, 주석서, 기도서 등

손때 묻은 묵주, 고상, 십자가의 길14처, 옛 대들보와 벽돌.....

한기근 신부님 <종도행전>(초판본, 표지훼손)

경기도 등록문화유산 15호(2022.09.30)

황해도 감목대리구

1928.1.21~1942.1.3

김명제 신부...66년 지나

2007.12.11~

최승룡 신부



은율본당

황해도 은율군 은률면 남천리(현 황해남도 은율군 은율읍)

→ 1902~1905 르 장드르 신부

→ 1914~1950 윤예원, 윤의병 신부

정봉본당

황해도 신계군 고면 정봉리(현 황해북도 신계군 정봉리)

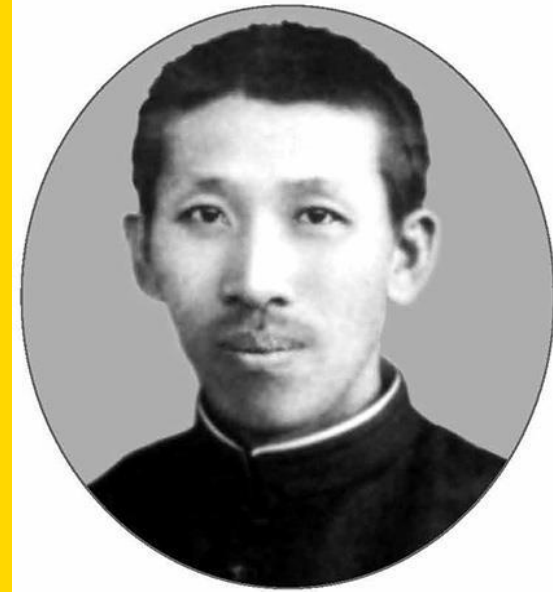
→ 1928 이보환 신부

→ 1935~1950.7 이순성 신부



행주본당을 거쳐간 순교자들

1. 이순성(안드레아, 1895~1950?) 신부



▶ 47th 사제

행주본당 4대주임 1923.7.27~1926.6.11(2년 11개월) 사목
열정적이고 유창한 강론으로 인기..

▶ 1925.7.5 79위 복자 시복 때

<四末一言> 사말교리(죽음과 심판, 천당과 지옥)저술...
순교자의 삶을 본받도록 권고... ⇒ *자신도 순교의 길 걸어*

▶ 1925 을축년 대홍수

행주성당 지붕만 남긴 채 침수... 이전계획 세우던 중
1926년 6월 신천본당 주임, 1936년 정봉본당 부임

▶ 정봉본당

1949년 성당 양도하라...1950.07.05 정치보위부원들 피랍...

1950년 10월 해주교화소 수감되었다가 해주 동면 해변에서 구덩이 파는 모습을 끝으로...

****겸이포(송림)본당 주임 유재옥(프란치스코) 신부도 같이**

▶ 34th 사제

행주본당 6대 주임, 1932.9.21~1935,1(2년 4개월) 사목

행주본당의 전성기(현 의정부교구의 절반) 신자재교육, 순교자현양

“신자들이 주렁주렁 매달렸다.”는 말을 들을 정도로 인기...

▶ 1868 순교자 윤자호(바오로, 1809~1868)의 손자...

1939~1950 <경향잡지>에 소설 ‘은화’ 연재..

133위, 81위... 할아버지와 손자 동시 시복 추진

▶ 1950.06.24 성당 조사 구실.. 정치보위부원들에 의해 연행..

은울정치보위부 수감 뒤 해주 방면 이송... 행방불명.. 목격자는...

▶ 현재 은울성당은 ‘김형직혁명사적관’으로...

2009.10 근현대 신앙의종인. .2022.6 한국교회 예비심사법정 종료...

2022.9 교황청 시성부 예비심사문서 제출.. 2024.6 시성부 보고관 임명 통지문 수령



행주공동체와 두봉(Rene Dupont, 1929~2025) 주교

- ▶ 행주공행주에 사랑의 숨결을 불어넣은 선교사
전 안동교구장이자 파리외방전교회원 두봉 주교
(1991~2004.11.18 본당설정직후 떠나)
- ▶ 매일미사를 집전하고, 성사를 주고, 교우들뿐 아니라
동네 사람들과도 친교와 사랑을 나누는 가난하고 소박한 삶....

“아가타씨, 하느님께 늘 의지하세요.

울면서라도 매달리세요...”

-조정자 아가타(1942~)-

- ▶ 경북 의성군 봉양면 의성문화마을로 귀향...
2025.04.10 뇌경색 투병 선종... 2019년 한국국적 취득..

