

## 신(新)원화 시기 20전 진도개 우표

1962년 6월 10일 제3차 긴급통화조치로, 화폐단위가 “환”에서 “원”으로 변경되었다. 다시 “원”으로 변경된 보통우표를 우취가들은 ‘신(新)원화’ 시기의 우표라고 부르며, 이 중 20전에는 천연기념물이자 전라남도 진도의 명건인 진도개를 도안으로 하여 저액 우표로 발행하였다.

신원화 시기 진도개 우표는 1962년 12월 31일부터 1966년까지 발행되었으며 그 이후에도 계속 사용하였다. 이 우표는 용지에 따라 세 가지로 분류한다. 먼저 스웨덴산 외국산 백지는 색소첨유가 없는 백지이며 오랜기간 발행되었고 두 번째로는 청색 적색의 색소첨유와 우정마크가 있는 투문의 우표가 나왔다. 마지막으로 국산백지는 무투문에 청색의 첨유가 있다. 이 작품에서는 세 종류의 우표 특징과 실제 자료를 제시한다.

\* 표준어는 “진돗개”가 맞으며 이 작품에서는 우표에 표기된 “진도개”로 언급하고자 한다.

개요와 목차(Plan) .....	1
1. 신원화시기 20전권 진도개 .....	2
2. 외국산 백지(스웨덴산) 1962년 12월 31일 발행(발행량 55만 장)	
2-1. 명판 위치 차이 .....	3
2-2. 사용필 .....	4
2-3. 초일 통화 등기 .....	5
2-4. 외체인 사용(필라텔릭) .....	6
2-5. 1종 통상 보통 실체 .....	7
2-6. 1종 통상 보통 실체 .....	8
2-7. 점자 우편 실체 .....	9
2-8. 해외 사용 인쇄물 혼첩 실체 .....	10
3. 우정마크투문지 1964년 5월 10일 발행(발행량 171만 장)	
3-1. 명판 위치 차이 .....	11
3-2. 색도 표시와 사용필 .....	12
3-3. 점자 우편 실체 .....	13
4. 국산 백지 1964년 10월 12일 발행(발행량 100만 장)	
4-1. 국산 백지 전지 .....	14
4-2. 일반 빗형(보통형) 천공 명판 .....	15
4-3. 횡발형 천공 명판 .....	16

# 1. 신원화시기 20전권 진도개

쇄색: 황갈색. 도안사: 강춘환.

발행목적: 맹인점자용. 전지(100장) 구성: 10×10

외국산백지(스웨덴산)



색소첨유 없음

1962년 12월 31일 발행(발행량 55만 장)

우정마크투문지



청색 적색 색소첨유와 우정마크투문  
1964년 5월 10일 발행  
(발행량 171만 장)

국산백지



청색 색소첨유  
1964년 10월 12일 발행  
(발행량 100만 장)

## 2.외국산 백지

### 2-1. 명판 위치 차이



횡발형 빗형 천공(위로 꺾임)  
상단변지 가늠표 있음



횡발형 빗형 천공(위로 꺾임)  
가늠표 있음



횡발형 빗형 천공



횡발형 빗형 천공  
상단 하단 변지 가늠표 있음

## 2. 외국산 백지

### 2-2. 사용필



부산 1962년 12월 31일 초일 빗형일부인  
우편지 가늠표 있음 황발형 빗형 천공

2. 외국산 백지  
2-3. 초일통화등기

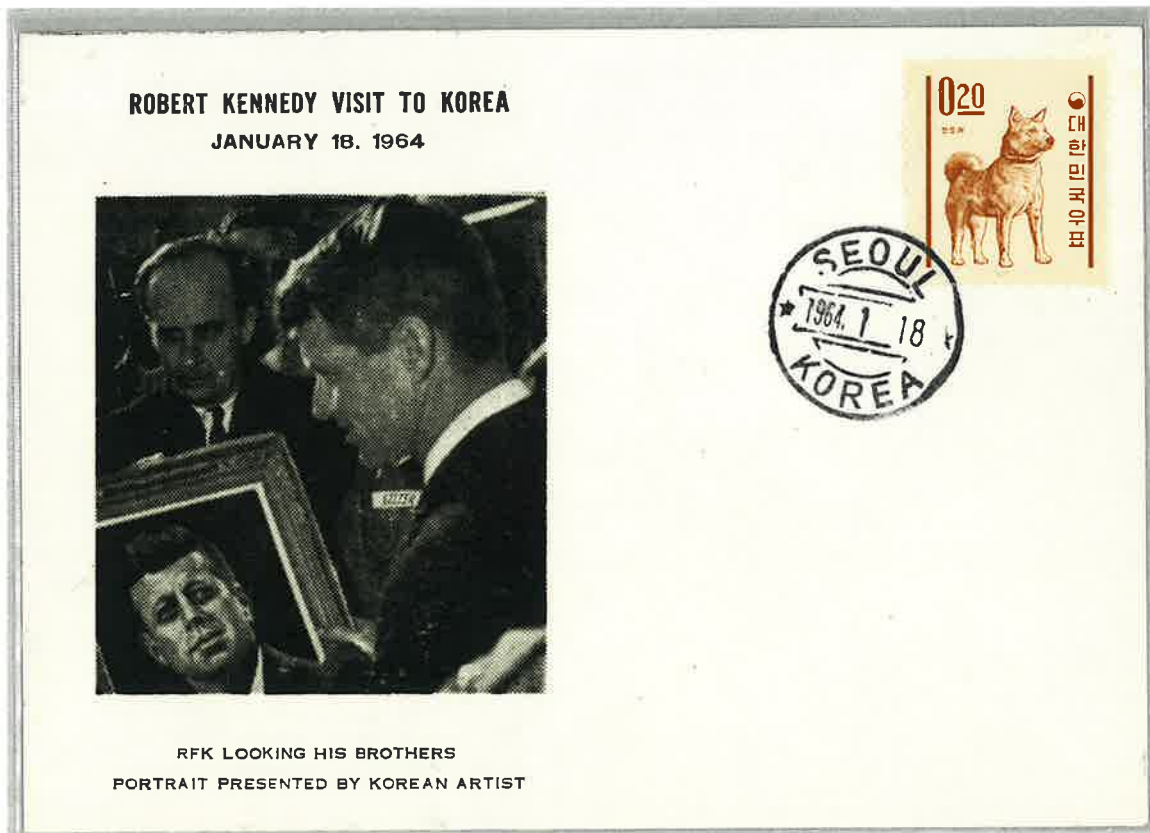


서대문 1962년 12월 31일 접수 앞면 11원 40전, 뒷면 200환 첨부(20원)  
유봉서장 20g 마다 4원, 등기로 6원, 통화등기 수수료 500원마다 20원 합 30원

2. 외국산 백지  
2-4. 외체인 사용(필라텔릭)



SEOUL SINCHON(서울신촌) 1962년 11월(12월 오기) 31일 초일인이 찍힌 수집가용 봉투 50전, 5원권 우표가 같은 날 발행되었다.



SEOUL(서울) 1964년 1월 18일 레이건 미국대통령 방문일

2. 외국산 백지  
2-5. 1종 통상보통 실체



전남 주암 1963년 6월 28일 빗형일부인 20전 20장 (4원) 첩부(유봉서장 20g 마다 4원)

2. 외국산 백지  
2-6. 1종 통상보통 실체

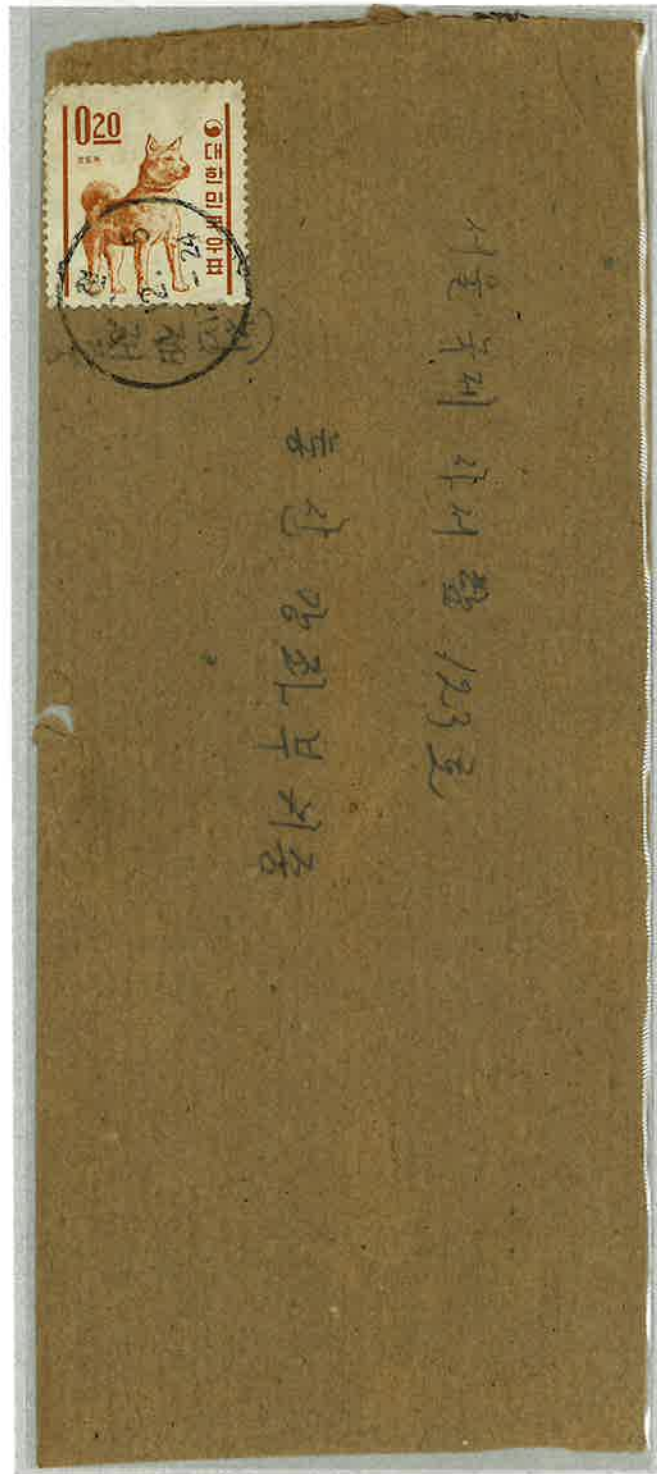


북부산 1964년 10월 31일 20전 20장(4원)(유봉서장 20g 마다 4원) 뒷면 20전 5장 첨부



부산 영도 1963년 7월 15일 20전 5장(1원) 3원 첨부 혼첩

2. 외국산 백지  
2-7. 점자 인쇄물 실체



춘천 1964년 12월 5일 20전 단첩 점자 인쇄물

## 2. 외국산 백지

2-8. 해외 사용 인쇄물 혼첩 실제



적십자기구 창설 100주년 기념인 서울 1963년 5월 13일  
 20전 5장(1원), 50전 2장(1원), 어린이저금 1원,  
 UN창설15주년 기념우표 40환(4원) 합 7원 첨부 인쇄물 아프리카 부룬디 행  
 후면 도착인 1963년 6월 27일

### 3. 우정마크투문지

#### 3-1. 명판의 위치 차이

적색과 청색의 섬유실이 있고 가늠표 위치와 변지의 크기 다름



횡발형 빗형 천공

하단 변지가 좁음(9mm) 가늠표 일부 보임

하단 변지가 넓고(11mm) 가늠표 있음



횡발형 빗형 천공

좁은 변지(9mm)에 명판 좌측 + 가늠표가 있음

### 3. 우정마크투문지

#### 3-2. 색도 표시와 사용필

##### 1코너 우측 색도 표시



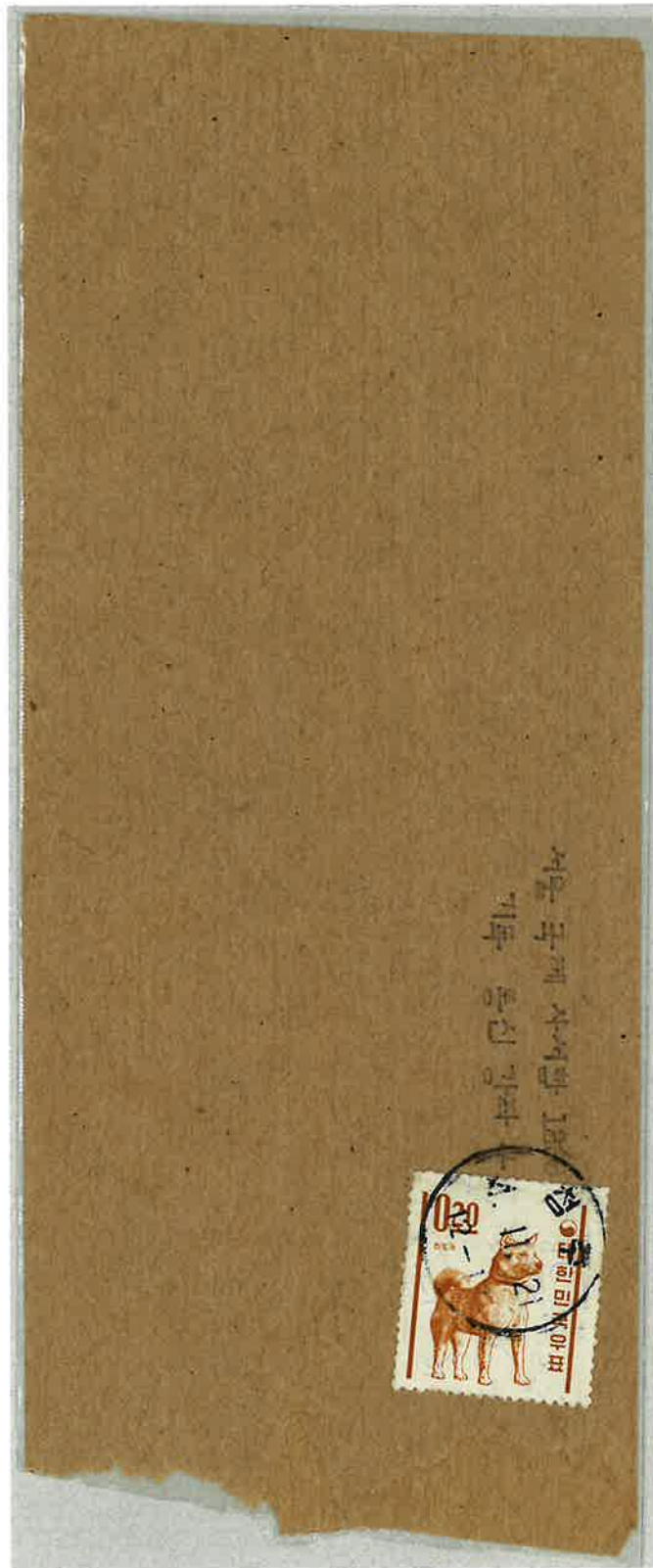
##### 신형식(원형) 일부인 사용



부산 1965년 6월 16일

한글 빗형 일부인에서 신형식(원형) 일부인으로 1964년 7월 10일 교체되어  
1970년 8월 14일까지 사용되었다(일부 지역은 12월 말까지 사용).

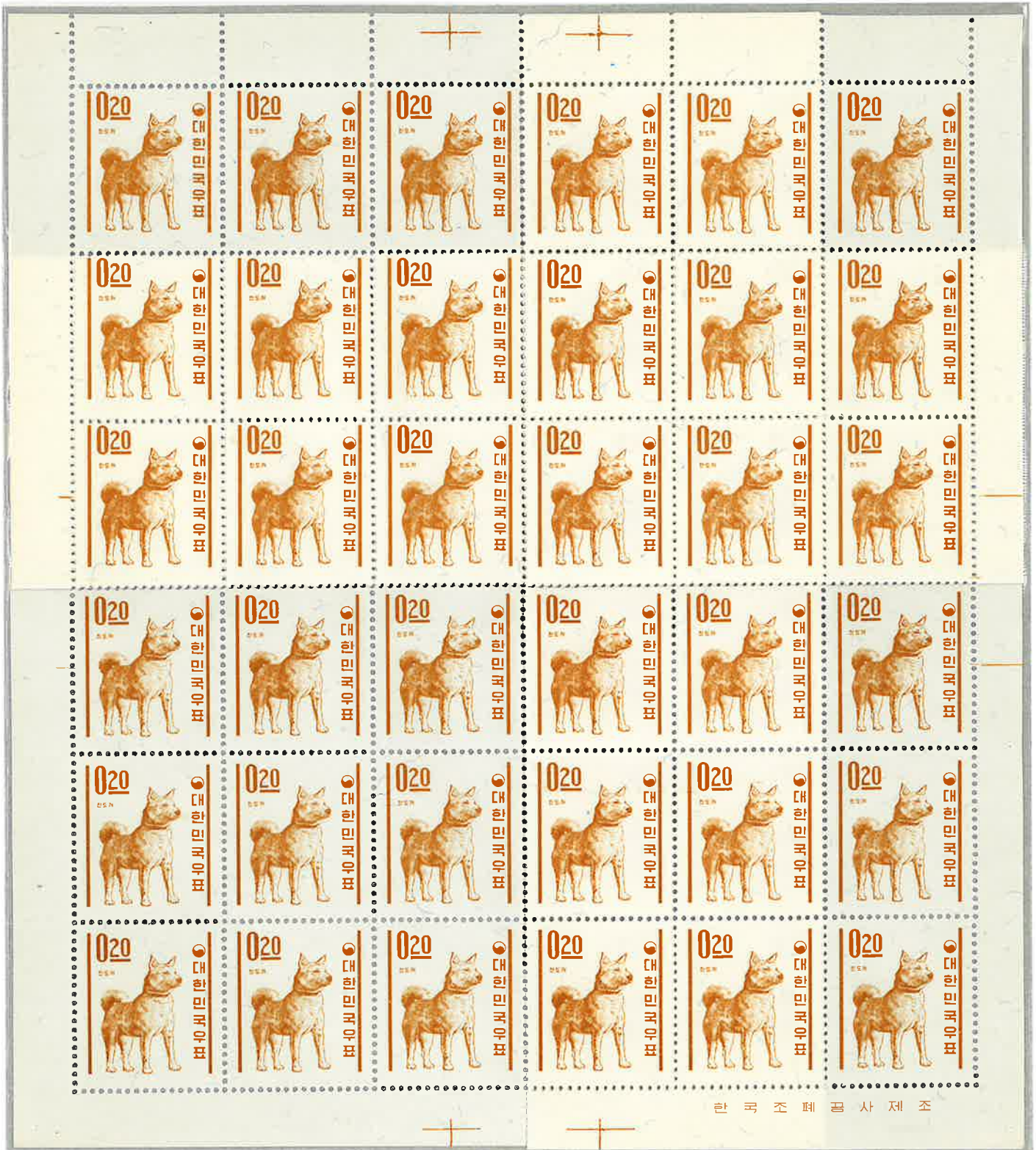
3. 우정마크투문지  
3-3. 점자 우편 실체



청주 1964년 11월 21일 20전 단첩 점자 인쇄물

## 4. 국산 백지

### 4-1. 국산 백지 전지



전지 10×10 (100장 구성)  
 상하좌우변지 가늠표 있음, 일반 빗형 천공  
 청색 색소첨유가 소량 있어 외국산백지와 구분할 때 주의를 요한다.

## 4. 국산 백지

### 4-3. 횡발형 빗형 천공 명판

가늌표 유무와 색상의 차이가 존재한다.

4코너 가늌표 없음



갈색



연갈색

4코너 가늌표 있음



#### 4. 국산 백지

##### 4-2. 일반 빗형(보통형) 천공 명판

11mm 하단 변지



가늌표 없음

9.5mm 하단 변지



가늌표 있음

가늌표 없음

롤러인 부산 1966년 8월 19일