

◆ 26 대비 GS 2기 ◆

▣ 최고답안 ▣

# 인사노무관리

- 제 7 회 (5월 30일 시행) -

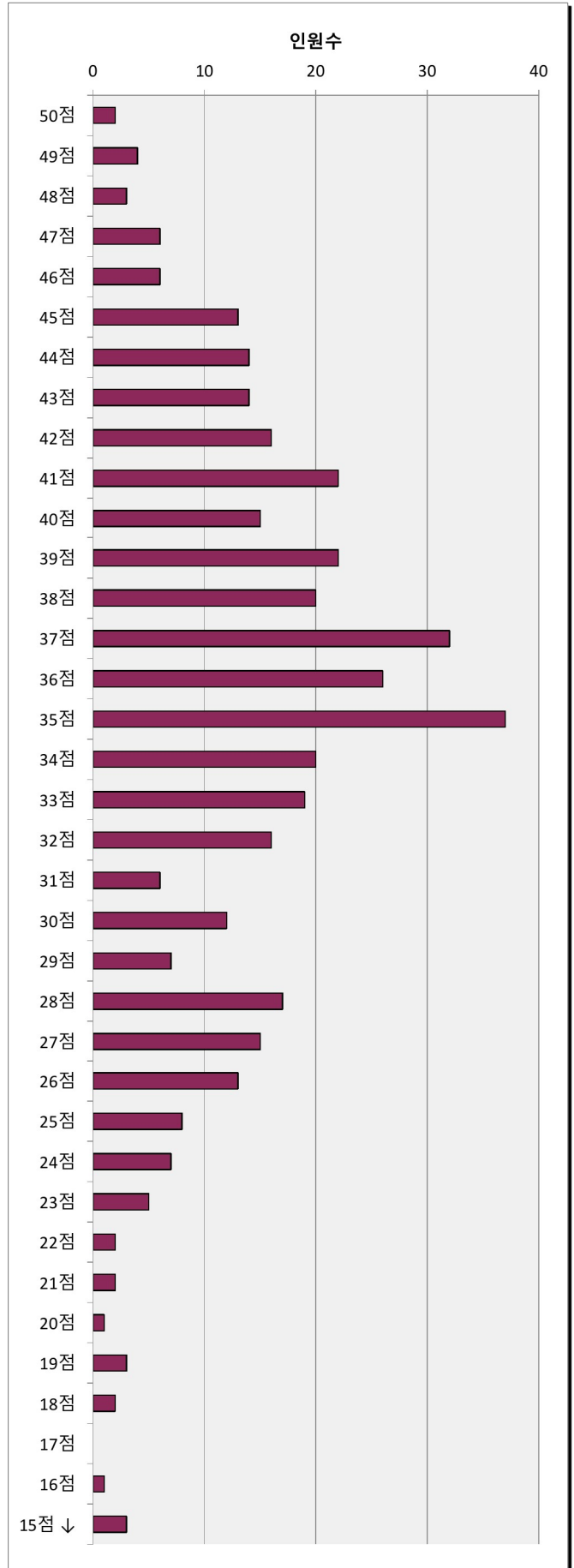
최종락 박사

 **노무사단기**

# 노무사단기 GS-2기 인사노무관리 7회차

2026년 5월 30일 시행

점수대	인원수	누계	상위 %
50점	2	2	0.5
49점	4	6	1.5
48점	3	9	2.2
47점	6	15	3.6
46점	6	21	5.1
45점	13	34	8.3
44점	14	48	11.7
43점	14	62	15.0
42점	16	78	18.9
41점	22	100	24.3
40점	15	115	27.9
39점	22	137	33.3
38점	20	157	38.1
37점	32	189	45.9
36점	26	215	52.2
35점	37	252	61.2
34점	20	272	66.0
33점	19	291	70.6
32점	16	307	74.5
31점	6	313	76.0
30점	12	325	78.9
29점	7	332	80.6
28점	17	349	84.7
27점	15	364	88.3
26점	13	377	91.5
25점	8	385	93.4
24점	7	392	95.1
23점	5	397	96.4
22점	2	399	96.8
21점	2	401	97.3
20점	1	402	97.6
19점	3	405	98.3
18점	2	407	98.8
17점	0	407	98.8
16점	1	408	99.0
15점 ↓	3	411	99.8



시험 응시 인원	752명
답안 제출 인원	412명
평균 득점	35.61점
최고 득점	51.5점

48

번호 제목

I. 물음 1).

1. 노동조합의 개념

AS. Webb & B. Webb 밖의 재 「노동조합주의의 역사」에 따르면, 노동조합은 <임금생활자(wage-earner)>이 그들의 노동생활상의 권리를 유지하기 위하여 조직한 목적을 가진 영구적인 단체를 말한다

② 한편, 우리나라 노동조합 및 노동관계조정법(이하 '노동법') 제2조 제4호에 따르면 <근로자가 주체적 태도로 자발적으로 결성하여 근로권의 유지개선을 도모할 목적으로 조직한 단체를 말한다.

2. 동맹행위 : 직위보안론과 노동조합의 수인성

(1) 노동조합의 행위

노동조합은 직위보안론과 수인성의 논리를 형성한 것이어서 이를 전제로 노태우, 노무현을 말한다.

노동법 = f(직위보안론, 수인성)

## (2) 직무몰입반응

## 1) 의의

Hirshman의 연구에 따르면 조직에서 직무몰입반응에 대해 다음과 같은 4가지 반응 유형 (Exit (이탈), Voice (투쟁), Loyalty (충성), Neglect (방관), EVLN)을 보이며 이 중 능동적인 각성 수단인 반응이 Voice (투쟁)이다. (투쟁은 (오랑) 랑크)

## 2) Voice (투쟁)

## (i) 개념

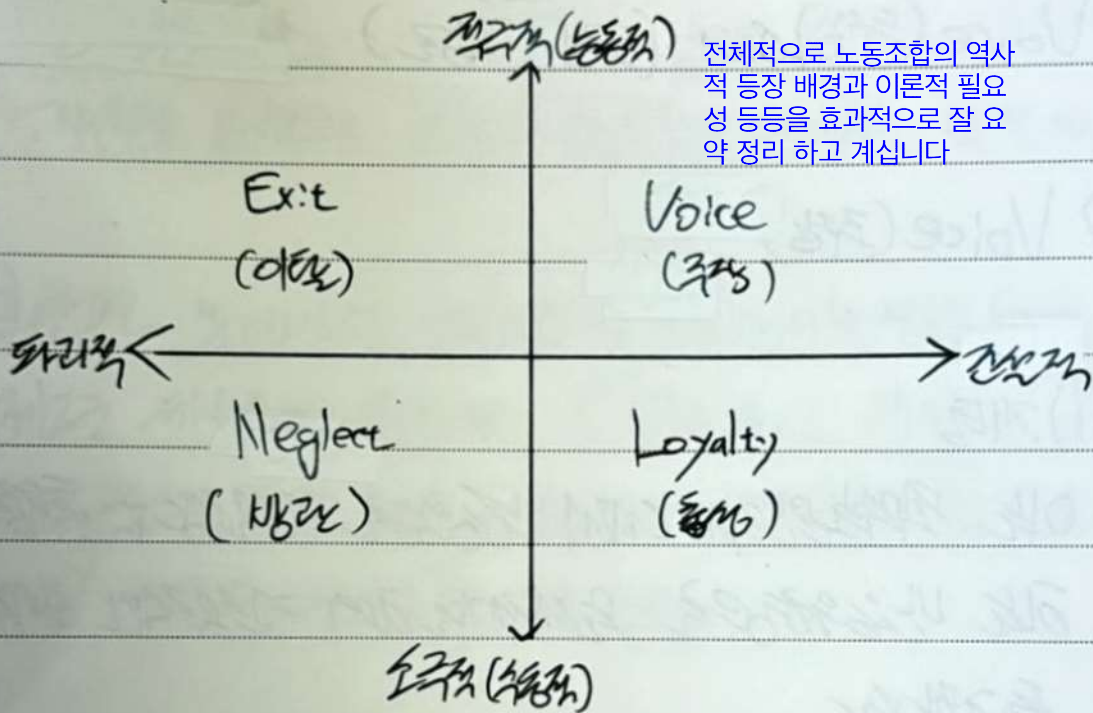
이는 직무몰입반응이 다른 반응으로 간주되는 경우도 있는 반면, 투쟁은 문제해결을 위해 건설적인 태도를 추구한다.

## (ii) 연구

Freeman & Medoff의 연구에 따르면 투쟁은 조직의 불평등을 해소하고, 노동자의 권익을 증진시키는 데에 정보 비대칭 (information asymmetry) 상충을 해소하는 데에 기여한다.

(iii) 세 가지 행동

- ① 권리가 귀찮을 땐만 지키는 <권장적 주장권>
  - ② 권리가 귀찮을 땐은 통해서 묻지 않게 하는 <간접적 주장>이 있는데,
  - ③ 이에 노동조합 약속 <간접적 주장권>이 있는데, 아날 (exit)은 통한 약속을 넘을 수 없게 권리를 행사 한다.
- good



전체적으로 노동조합의 역사적 등장 배경과 이론적 필요성 등등을 효과적으로 잘 요약 정리 하고 계십니다

<그림 1>

(3) 수당

이런 노동조합 중심의 행태가 권위주의적 행태를 할 수 없게 하는 것이므로 노동조합 중심의 위인 행태이다.



회장이자, 노년층들의 장의장이 될 수 있도록 노년층이 권위 위계적이라는 주장을 관철하기 위해 집안력으로 노동 세력을 세우는 행위를 감행함.

### 2. 의상적 특성이 의복 디자인의 주요 역할

#### (1) 개인적 의의

① 생활을 주위인 노년층의 합리적 판단에 의해 목적 행동으로 실천할 수 있다는 의의를 밝힘. ② 이 의의의 실제 활동 (의복 디자인이 관여하는 경우)과 자의 활동 (의복 의도나 흥미가 있는 경우)에 의해 발생함.

#### (2) 사회적 의의

① 다른 사람들의 의견을 잘못 이해하여 잘못된 결론을 내놓을 수 있는 위험을 밝힘. ② 다른 사람들에게 대한 정보 가치가 부족한 경우가 발생함.

#### (3) 행동적 의의

① 다른 행동의 강도를 통제하지 못해 행동적-의사적 결정을 이끄는 역할을 밝힘. ② 다른 행동의 목표나 전략이 다른 상태에서 발생함.

### 3. 히크스(J. Hicks)의 저항곡선론

(1) 의미

이 이론은 고전적 고상곡선론의 근거인 것으로 <높고 고상형의  
부품으로 상부의 저항곡선으로 잘못 예측하여 도형이 변형  
한다고 믿는 이론이다. 전술한 평형의 예외 중 <저항  
곡선>가 존재하고 있다고 보인다.

(2) 내용 : <sup>항상</sup> <그림 2> 참고

1) 낮은 저항곡선 (resistance curve)

이는 낮은 한계는 낮은 일정한 저항곡선과 파형가장  
간의 곡률과 정적 양극선의 날카로운 각도 변화는 <저항  
곡선>이다. <sup>항상</sup> 저항곡선을 가지기 위해

저항 곡선과 양보 곡선의 개념을 별도 목차로 잡아 주신 점 아주 좋습니다

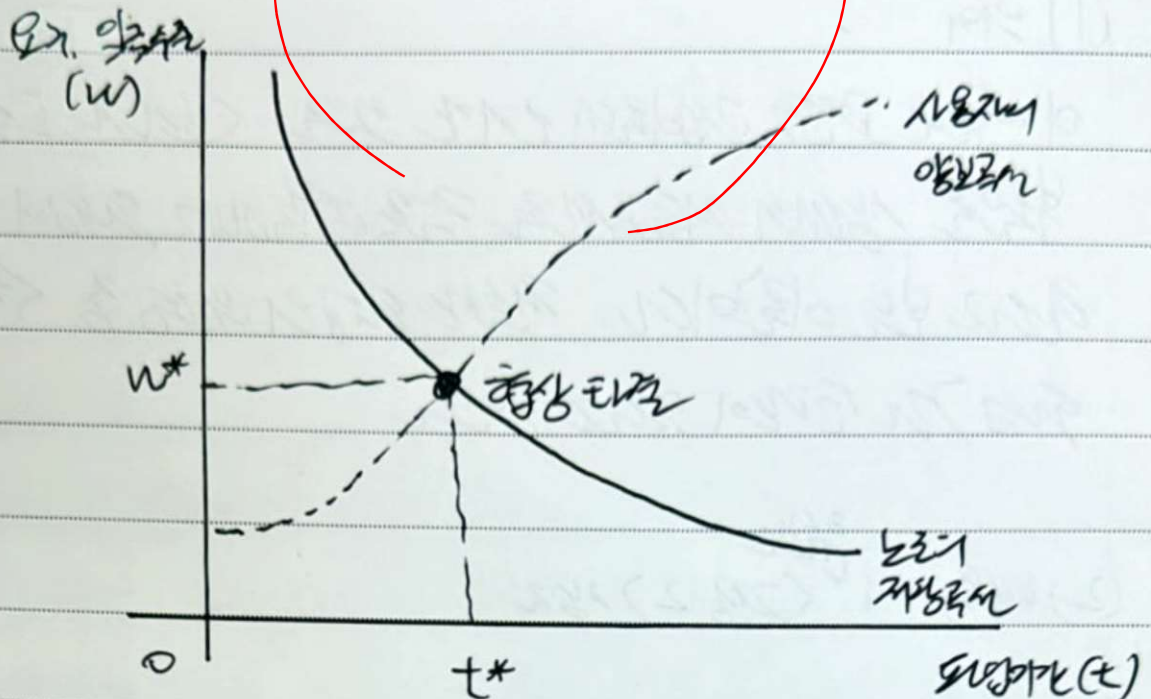
2) 시용곡선 양보곡선 (concession curve)

이는 시용곡선과 한계는 낮은 일정한 저항곡선과 파형  
가장간의 곡률이 낮은 항상 저항곡선을 가지기 위해 정적 양  
극선을 변화하는 것으로 보인다 <양보곡선>이다.

3) 항상곡선

낮은 저항곡선과 높은 시용곡선 양보곡선이 교차하는 지점에서

이러한 <2당 2>에서  $t^*$ 에서의  $w^*$  수준을  
 고용량이 증가, 고용이 증가한다.



<2당 2>

(3) 노동자 증가의 영향을 이룬 이유

고용량이 증가하면 노동자 수요 (노동자 수요는 임금비율(ex: 임금지급)이 증가하게 되고, 이러한 비율은 증가하기 위해

노동자 증가에 임금지급을 증가시키게 된 것이다.

<노동자 증가>에서 생산량에 따른 임금비율이

증가하게 되고, 이러한 비율은 증가하기 위해 노동자 수요

증가하는 임금지급을 증가시키게 된 것이다. 결국

노동자 증가의 영향을 증가하기 위해 고용이 증가

하는 것이다. 즉, 노동자 증가의 영향이 크다는

기관산형인 반도체사형은 국민경제에 시대적 영향을 끼치기 때문에 사회 영향을 증대시킬 수 있는데 추천할 것임. 사례의 포섭도 아주 좋습니다.

perfect 15 ✓

II 목차

1. 서론: 노년층에 대한 정책

아주 임팩트가 있는 도입부라고 생각합니다

노년층에 대해 ①이원론적 관점 ②경제학적 관점이 있다. ③이원론적 관점에 비하여 노년층은 집단적이며 인위적 정책으로 인한 영향을 지니고, 비록 노년층이 무기력이고 경제적 활동으로 인해 생산 능력이 쇠퇴한다.

③관점에서 노년층을 인본화하기 위한 장치로서 노년층의 퇴직을 강제, 이차에서 저소득으로 몰려간다.

2. 노년층의 퇴직

(1) 문제

이론 노년층의 퇴직이 경제교섭 반응에 문제가 대해 논의하는 행동 형식적 관점은 맞고, 이는 행동양식론 관점에서의 입장이론.

\* 추가작성의 경우 [ ]에 "계속"이라고 기재하시기 바랍니다. [ 계속



50분

2) 기능 및 내용

(노동쟁의회)는 근로계약에 관한, 작업장내에서의  
공회 이해관계를 조정하는 일을 목적으로, (노동조합)은  
이와, 근로자 등 대립하는 이해관계자에게 대해  
배타적으로 권리를 행사한다.

3) 노동쟁의

(노동쟁의회)는 중립적 관계를 전제로 하는 데 반해,  
(노동조합)은 대립관계를 전제로 한다.

4) 조정대상

(노동쟁의회)는 노동쟁의를 대상으로 전제하므로 노동  
부쟁이 문제 이 반해서 (노동조합)은 노동쟁의  
발생가능성이 있어 물론 조정대상은 아니지만 이 또한  
유고 조정대상과도 상충가능성이 존재한다.

5) 선의행위

법령비교도 good

(노동쟁의회)는 근로자에게 관계는 없고 (노동조합)은  
노동자에게 관계는 있다.

(3) 주된 기능

근로쟁의 조정 ① 선의의 조정과 후의 조정

타는 데 2차는 <반사형> (예: 사랑해, 안아줘 등)

② 타는 데 3차는 <명사형> (예:

사랑, 안아주기 등) ③ 타는 데 4차

는 <의존형> (예: 사랑해서, 안아주어서 등) 3차로 나뉜다.

(4) 품격

① 타는 데 1차는 <명사형>을 만들 수 있고, 2차

는 <명사형>을 만들 수 있다. ② 2차

는 <명사형>을 만들 수 있고, 3차

는 <명사형>을 만들 수 있다. ③ 3차

는 <명사형>을 만들 수 있고, 4차

는 <명사형>을 만들 수 있다. ④ 4차

는 <명사형>을 만들 수 있고, 5차

는 <명사형>을 만들 수 있다.

perfectu 19