

◆ 26 대비 GS 2기 ◆

▣ 최고답안 ▣

경영조직론

- 제 8 회 (6월 6일 시행) -

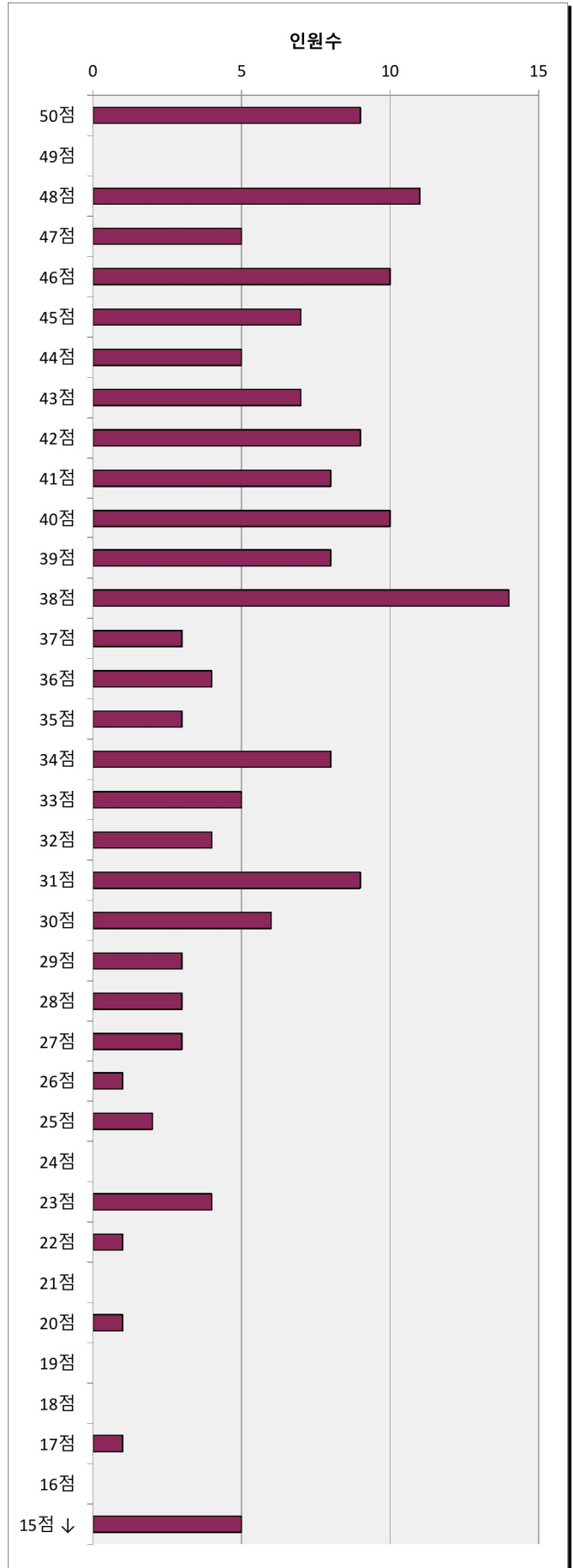
최중락 박사

 **노무사단기**

노무사단기 GS-2기 경영조직론 8회차

2026년 6월 6일 시행

점수대	인원수	누계	상위 %
50점	9	9	5.3
49점	0	9	5.3
48점	11	20	11.8
47점	5	25	14.8
46점	10	35	20.7
45점	7	42	24.9
44점	5	47	27.8
43점	7	54	32.0
42점	9	63	37.3
41점	8	71	42.0
40점	10	81	47.9
39점	8	89	52.7
38점	14	103	60.9
37점	3	106	62.7
36점	4	110	65.1
35점	3	113	66.9
34점	8	121	71.6
33점	5	126	74.6
32점	4	130	76.9
31점	9	139	82.2
30점	6	145	85.8
29점	3	148	87.6
28점	3	151	89.3
27점	3	154	91.1
26점	1	155	91.7
25점	2	157	92.9
24점	0	157	92.9
23점	4	161	95.3
22점	1	162	95.9
21점	0	162	95.9
20점	1	163	96.4
19점	0	163	96.4
18점	0	163	96.4
17점	1	164	97.0
16점	0	164	97.0
15점 ↓	5	169	100.0

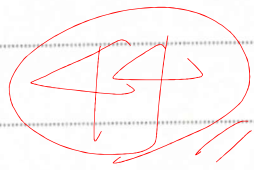


시험 응시 인원	352명
답안 제출 인원	169명
평균 득점	37.77점
최고 득점	50점

1쪽 신용 - 명지 - 회계학 -

번호

<제1호>-1)



I. Schein의 이론

1. Schein의 조직문화의 구성요소들 ① 기본적 가치, ② 가치, ③ 의도적 행동의 표현

2. 의도적 (Artifacts)는. 가시적 표현으로 구체화된. 조직의 기술(매수) 전략 (행동양식)의 차이 체현한다. 2 매수는 ① 상징적 ② 의미 및 의식, ③ 스타일 ④ 의미 ⑤ 조직구조 ⑥ 조직문화 ⑦ 행동양식 ⑧ 조직의 의도. perfect! ③

II. Pascale & Peters의 Structure & System

1. Pascale & Peters의 조직문화의 구성요소들. 15개 항목이 있음. 이는 ① shared value, ② Strategy, ③ Structure, ④ System, ⑤ Staff, ⑥ style, ⑦ 스타일, ⑧ style의 차이. 체현한다

2. 이 15개 항목에서의 조직의 Structure & System에 대해 설명한다

(1) Structure.

Structure (구조)는 <조직의 구성요소를 위한 틀>의
조직구조, 직위체계, 권력관계 등을 포함하여
조직 내 업무-매인 간, 부서, 업무과정
방식 등을 나타내는 개념이다. System은
조직의 전체 구성요소의 상호작용체계를 일컫는
개념을 말한다.

(2) System

System은 <의사결정이나 상호작용체계를
위한 틀>의 Shared value & 그 상호작용을
조직구조, 상호관계, 상호작용, 경영전략
구조, 경영주인 및 의사결정체, management
매체 및 목표수행체 등을 포함한다.

perfect!

④. Kotter & Mcketta의 Adaptive Culture.

≡

1. Kotter & Mcketta의 연구의 결과 'Corporate Culture and Performance'이다. 조직의 변화
능력, 적응력, 경쟁력인 문화는 직원 모두
참여하여 경쟁력인 성과를 내기 위해
이론 <Adaptive Culture>를 만들었다.

2. Adaptive Culture는 환경적 요구에 ~~반응~~ ^{적응} (조직의 Needs)에 ~~반응~~ ^{적응} 하는 것을 가리킨다. (조직의 필요에 ~~반응~~ ^{적응} 하는 것)이다. ~~조직의 필요에~~ ^{조직의 필요에} ~~적응~~ ^{적응} 하는 것이다. ~~조직의 필요에~~ ^{조직의 필요에} ~~적응~~ ^{적응} 하는 것이다. ~~조직의 필요에~~ ^{조직의 필요에} ~~적응~~ ^{적응} 하는 것이다.

비교적 까다롭게 디테일을 묻는 문제였는데, 세 문항 모두 제 출제의도에 완벽하게 부합하게 잘 적어 주셨습니다!

3

<제1문> - 1

1. 기업의 사회적 책임

1. 개념

기업의 사회적 책임 (Corporate Social Responsibility, 다른 'CSR') 이란, 기업이 주주, 종업원 뿐만 아니라, ~~사회적 가치~~ ^{사회적 가치}를 추구하는 것, 즉 사회적-경제적 책임을 다하는 것을 말한다.

2. CSR의 세 가지 관점

(1) 경제적 관점

CSR이 ~~기업의~~ ^{기업의} ~~책임~~ ^{책임}으로 그 주주와 종업원에 대한 ~~행동~~ ^{행동}적 의무를 강조하는 것은 ~~부~~ ^부 ~~적~~ ^적이다.

조직으로, 기업이 주주, 경영진 이외에 다양한
그룹에 대한 다양한 기업을 할 필요가 있다고
생각한다.

4. 이해관계 이론

<Stakeholders theory>라는 것이 있다.
주주, 경영진 뿐만 아니라 다양한 이해관계 그룹을
그 조직을 위해서(이익을 위해서)에 대해 한다.
이것이 <사회적, 경제적, 책임>을 어떤 형태로
보존한다.

5. 제도화 이론 (Institutional theory)

Meyer & Rowan의 이론 연구는 제도화 이론이
어떻게 기업의 <사회적 정당성>을 획득하게 하는
이러한 성공적인 것으로 나타났다.

어떤 <제도 (institution)>라는 것이 존재한다.
<사회적 제반 조건>은, 기업이 있는 그대로 사회적
제반 조건은, 기본적으로 제반이다. (정치, 경제적)

<정당성 (legitimacy)>의
기업의 <사회적 제반,
신뢰, 가치> 등이다. 정당성은 인정시키는 것

의미한다.

동형화에 대한 언급이 들어가야 합니다. 왜냐하면 다음 목차에서 CSR의 확산논리 중 하나를 동형 화기제로 설명해야 하기 때문입니다.

②. 기업의 사회적 책임이 재무론에서 차지하는 것은
어떻게 - 제로화이론으로 설명한다.

기업은 재무론에서 핵심적인 관측변수
이다. 그 기업은 수익, 생산성, 주가 등의
수익은 이해관계자와 상호작용을 통해 진다.

예시답안에서 사용한 제도론의 주 논리 중 2개 정도만 서술되었다고 판단됩니다. 최소 3가지 이상의 제
도론적 용어를 활용하여 CSR을 정당화해 주세요!

기업은 <제로화이론>에서 사회적 책임은 내부 경영
전략이 성공하기 위해서는 사회적 정당성을
확립해야 하는 데, 이러한 사회적 정당성을
확립하는 데는 기업이 전체 사회를 구성하는
한 부분으로서 그 사회적 책임은 중요하다.
하지만 그에 대한 제도론적 접근적인 방법의
CSR의 신장이 가능하다.

기업은 CSR 활동을 통해 사회에 기여하는
기업의 이미지를 제고할 수 있으며, 그 결과로
생산성, 수익성 등으로 상승할 수 있다.

- <제로화이론>의 끝 -

<제2항>-1)

I. 변화지향

1. 개념

변화지향(Change Readiness)은, 변화에
대해의, 준비하는 정도, 행동 수준의 차이를
의

2. 변화지향의 유형

(1) 사회적 이유

① 지각(주변 환경 변화) ② 인식(취업의 중요성),
③ 몰입의 정도, ④ 관련 기술 보유
정도, ⑤ 사회적 이유(관련
기술 보유 정도, 관련 기술
보유 정도), ⑥ 새로운 기술 습득에 대한
부담, ⑦ 조직 지향성의 정도, ⑧ 조직의
문화(변화, 혁신, 학습, 관련
이유) 등이 있다.

(2) 경제적 이유

① 변화에 대해 회의적인 경우, ② 변화
대응에 대해 능숙하게 대처할 수 있는 경우,

③ 변화를 시행할 때의 위험한 경우 ④ 복지부동
의 움직임에 항상 따라오는 경우 등이 있으나
있다.

변화저항 이유를 상세히 잘 적
어주셨습니다~

3. 변화저항의 극복방안

(1) 교육의 기회제공

~~주요~~ 교육은 의사결정 위험한 경우
변화에 저항이 있을 수 있으므로 변화에
대한 높은 교육은 변화에 대한 장애인의
공포감을 줄여, 따라서 Focus Group Interview,
및 의정 프로그램 등을 운영한다.

(2) 참여

이것이 좋은 변화-변화이론이다.
구성원의 참여도가 높을수록 변화에 대한
높은 이해도가 있을수록 저항할 가능성이
적다. 반사성이다 한다.

(3) 상부로부터의 지원

변화에 대한 높은 지원은 조직의 리더가
주요 리더가 이 조직에서 상부 및
하부에서이다.

자녀에 대해서도.

(4) 필수 및 선택.

필수의 과정에서는 미리 혹은 집단의 분위기에
응답할 수 있도록 하여 계획하는 것입니다.
필수는 특히 정해진 학습을 찾아야 한다.

(5) ALG-적용하기

반복해서 여러 일종의 장치가 될 수 있는.
일단 한번. ① 초안이나 영의 제정 안으로
한번 시안. ② 나중에 일종의 구조를
통해 반복해서 일종의 장치가 될 수 있도록
구조한다.

perfect!

15

- <제2문>-1) 끝-

<제2문>-2)

I. 정확하게 이해하는 데 도움 주는 방법은 항상
시제하는 것이 낫다.

1. 필수성 증명.

필수성 증명에 대해 좀 더 구체적으로 설명하려고 한다.

※ 추가작성의 경우 []에 "계속"이라고 기재하시기 바랍니다. []

가장 중요한 목표 세 가지. ~~Feedback~~ ~~Feedback~~
회신 - 상찬 - Feedback 주는 방법이다.

4. 대면 (Confrontation)

이런 상황에서 대면 개인이나 집단의 어떤 것
상황을 인지하지 않은 경우 직접 대면하여
회의나 논의 (필연적)를 통해 ~~대면~~
대면하는 것이 바람직하다

그 외에 리더십 향상을 위한 <인내력>
등이 있다.

출제의도에 맞게 잘 적어주셨습니다~

- <대면> - 리플 -

2기동안 수고많으셨습니다^^

- 이리 이리 -