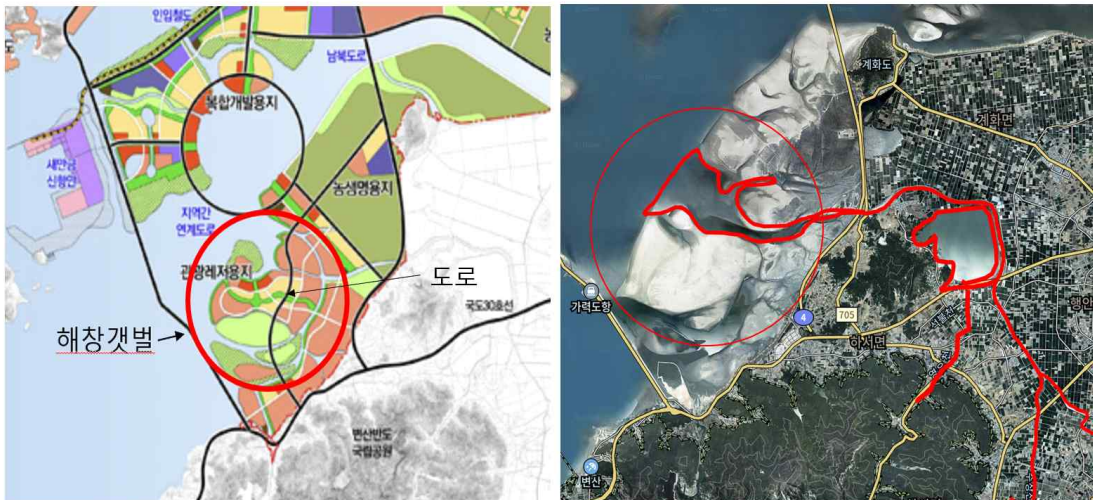


<새만금 내부 연결도로로 인한 해창갯벌의 멸종위기종 서식지 훼손 및 주상천 하구의 중요성>

새만금시민생태조사단 오동필

<주상천 하구인 해창갯벌의 위치 및 생태적 중요도>

=> 동진강 수역의 가장 핵심 지역으로 주상천 하구지역으로 참수리, 흰꼬리수리, 저어새와 동진수역에 유일하게 도요새류가 다수 관찰되는 장소임



해창갯벌은 새만금 동진 수역 중 가장 중요한 핵심 조류 서식지이며, 생태계의 다양성을 유지할 수 있는 생물다양성의 보고이다. 이곳은 새만금으로 흘러 들어가는 하천 연장 17km 길이의 주상천 하구에 위치하고 있으며, 경관적 가치와 생태적 가치가 매우 중요한 곳으로 자연과 사람이 함께 공존하며, 자연의 생태를 지켜낼 수 있는 곳이다.

따라서 이곳 생태용지 2단계 사업부지에 계획되어 있는 도로의 목적이 다급한 사유가 아니라면 도로 계획의 변경이 있어야 할 것이다.

해창갯벌은 새만금 사업에서 몇 가지 중요한 보존적 가치를 가지고 있다.

그것은 새만금 하구에 흘러 들어오는 만경강과 동진강 하구 외에 변산 주변과 계화 간척지를 돌아내려 오는 주상천 하구로써 중요한 생태적 가치를 가지고 있다. 새만금 사업 중 생태용지의 목적과 현재의 도로 건설은 목적이 절대 부합하지 못하고 있다.

새만금 생태적 가치를 지니는 용지는 우선 원형에 가까운 곳을 유지해야 한다. 국내 염습지 중 규모적 크기를 가지고 있는 곳이 매우 적어 사람들의 눈을 압도하는 규모 있는 경관적 가치는 매우 희소하다 할 수 있다.

-생태적 가치와 정부의 염습지 복원 계획

해창갯벌은 매우 경사면이 낮아 해수 영향으로 인해 염생식물이 대규모로 서식하는 장소이다. 정부는 매년 수백억 원의 예산을 투입해 전국 연안에 염생식물 복원을 진행하고 있다.

이곳은 염생식물의 천국이다. 이곳을 준설과 매립 등의 조경적 개념의 건설 방법으로 생태적 가치가 높은 곳을 다시 생태용지로 만들겠다는 것은 정부 정책과 앞뒤가 맞지 않는 것이다.

해창갯벌의 그 존재만으로도 정부 염생식물 복원계획의 상당한 부분을 진행하는 결과와 같을 것이다.

현 정부가 돈을 들여 염습지를 훼손하고, 다시 돈을 들여 연안습지를 복원하는 상황에 대하여 국민들과 현 대통령은 어떻게 볼 것인가. 염습지에 대하여 정부는 2050년까지 갯벌을 통해 136만 톤의 탄소를 흡수하는 것을 목표로 진행하고 있다. 갯벌 복원은 기후변화 완화, 홍수 예방, 수질 정화뿐만 아니라 경관적 생태적 가치를 지닌 것으로 평가받고 있다.

만일 지금과 같은 양질의 연안습지와 염습지를 훼손 후에 이곳을 생태용지란 이름으로 생태복원하였다고 말한다면 그것은 질타받아야 할 것이다.

-규모적 경관 보존과 대안

해창갯벌은 규모의 경관적 가치, 주상천 하구의 생태적 가치를 보존할 수 있는 것으로 진정한 새만금의 미래가치를 보존하는 것이다.

이곳은 토지이용 계획도의 보기 좋은 그림 계획보다 진짜 자연을 보여줄 수 있는 곳으로 보존해야 한다. 또한 이곳의 관광적 대안으로 고운 모래로 이뤄진 강하구 갯벌의 모래벌판을 이용해 생태관광의 하나로 염습지를 걷는 트래킹과, 그리고 말산업 육성을 위한 승마 투어로 부안에 말산업을 육성할 수 있는 기회를 만들어야 할 것이다. 동진강 하구의 갯벌 모래는 말을 타기 가장 좋은 장소이다. 몽골이 아니라 우리나라 새만금 갯벌이 염습지의 경관적 가치가 곧 경제적 가치로 부활할 수 있는 것이다.

이를 위해서는 염습지의 원형을 규모 있게 원형으로 보존하는 것이 그 첫 번째 과정이다.

-환경부 지정 법정보호종

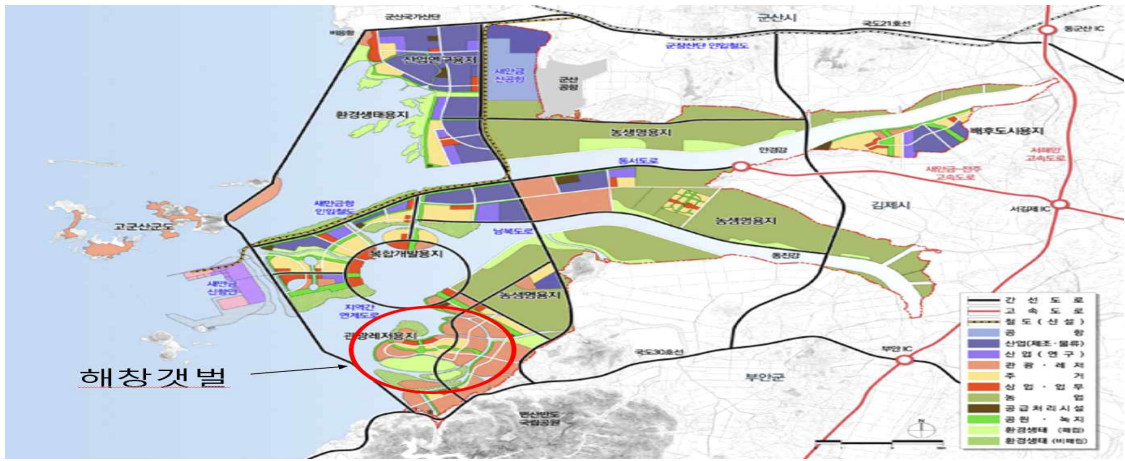
2026년 3월까지 부안 해창갯벌에서 겨울철새 조사를 통해 법정 보호종으로 멸종위기 1급 참수리를 비롯해 16종의 환경부 지정 법정보호종이 관찰되었으며, 겨울철새 조사 기간이 아니지만 봄과 가을철 멸종위기 2급 큰뒷부리도요와 붉은어깨도요 2종이 봄과 가을철 관찰되고 있다. 따라서 겨울철새 조사와 봄과 가을 도요물떼새 조사를 합하여 총 18종의 법정보호종이 관찰되었다.

가장 서식환경이 좋은 곳에서만 관찰되는 저어새와 황새, 그리고 참수리까지 동진 수역에서 이곳보다 더 생태적 가치와 법정보호종이 많은 곳은 없다. 때문에 현재까지 관찰한 자료에 의해서도 건설 계획중의 도로는 선형 변경 및 도로이용 계획의 뚜렷한 목적이 만들어지기 전까지 보류하거나 경관 보존 정책을 바탕으로 선형 변경이 필요하다.

표1. 해양갯벌에서 관찰된 법정보호종 조류 목록

번호	학 명	국 명	겨울철새 조사 기간	봄·가을 조사 기간	법정 보호종
1	<i>Anser fabalis</i>	큰기러기	●		Ⅱ급
2	<i>Ciconia boyciana</i>	황새	●	●	I 급
3	<i>Platalea leucorodia</i>	노랑부리저어새	●		Ⅱ급
4	<i>Platalea minor</i>	저어새	●	●	I 급
5	<i>Falco subbuteo</i>	새호리기	●	●	Ⅱ급
6	<i>Falco peregrinus</i>	매	●	●	I 급
7	<i>Pandion haliaetus</i>	물수리	●		Ⅱ급
8	<i>Milvus migrans</i>	슬개	●		Ⅱ급
9	<i>Haliaeetus albicilla</i>	흰꼬리수리	●		I 급
10	<i>Haliaeetus pelagicus</i>	참수리	●		I 급
11	<i>Aegypius monachus</i>	독수리	●		Ⅱ급
12	<i>Circus cyaneus</i>	젓빛개구리매	●		Ⅱ급
13	<i>Buteo hemilasius</i>	큰말똥가리	●		Ⅱ급
14	<i>Aquila clanga</i>	항라머리검독수리	●		Ⅱ급
15	<i>Haematopus ostralegus</i>	검은머리물떼새	●	●	Ⅱ급
16	<i>Limosa lapponica</i>	큰뒷부리도요		●	Ⅱ급
17	<i>Calidris tenuirostris</i>	붉은어깨도요		●	Ⅱ급
18	<i>Larus saundersi</i>	검은머리갈매기	●	●	Ⅱ급
총 18종의 법정보호종 관찰					
주) I 급: 환경부 지정 멸종위기 1급 Ⅱ급: 환경부 지정 멸종위기 2급 , 천 : 천연기념물					

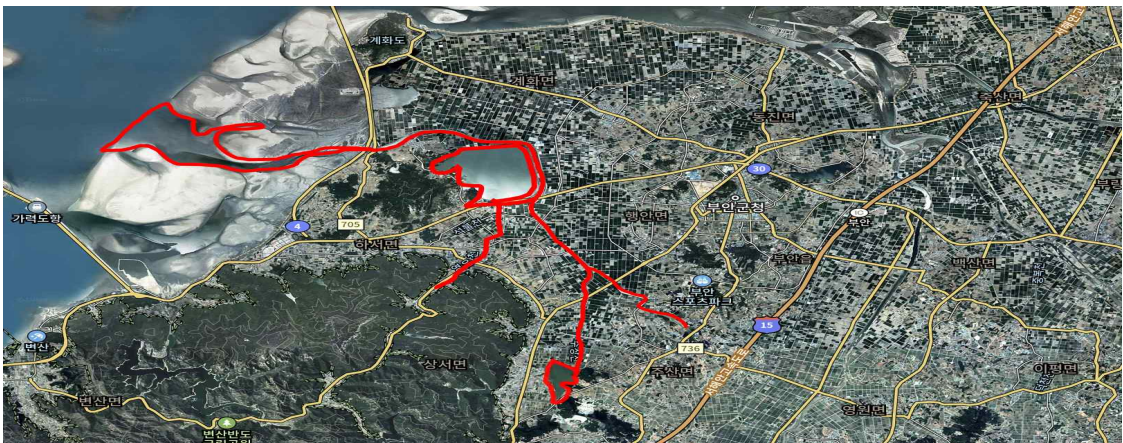
□ 해창갯벌과 주상천 하구 수계의 위치



▲새만금 계획도에서 해창갯벌의 위치



▲부안 변산에서 바라본 해창갯벌의 위치



▲해창갯벌에 내려오는 주상천(舟上川) 수계의 모습, 부안군 계화면 의복리에서 황해로 유입되며, 하천연장은 17km, 유역면적은 88.63km², 상류에는 개암제와 사산저수지가 있으며 하류 좌안측에 청호저수지가 있다.

□ 규모의 경관적 가치와 정부의 염습지 복원사업의 경제적 가치



▲여름부터 가을까지 염습지의 경관적 가치를 보기 위해 생태 투어에 참여한 사람들

□ 생태적 가치 1, 법정보호종(참수리, 독수리)



▲멸종위기 1급 참수리가 쉬고 있다. 참수리는 새만금에서 인적이 매우 드문 곳에서 관찰할 수 있다.



▲주변의 낮은 수심은 사계절 많은 새들이 먹이를 찾기 위해 찾아온다.



▲독수리, 멸종위기 2급

□ 생태적 가치 2, 법정보호종(물수리, 검은머리물떼새, 잿빛개구리매)



▲ 멸종위기 2급 물수리



▲ 생물다양성이 높기 위해서는 매우 낮은 경사면과 낮은 수심이 중요하다. 매립과 준설로는 생태적 가치가 훼손될 수밖에 없다..



▲ 해창갯벌에서 멸종위기 2급 검은머리갈매기와 멸종위기 2급 잿빛개구리매

□ 생태적 가치 3. 법정보호종(물수리, 솔개, 매, 큰뒷부리도요)



▲멸종위기 2급 물수리가 해창갯벌 수면에서 사냥하는 모습



▲멸종위기 2급 솔개들이 염습지에서 쉬고 있는 모습. (좌: 매 1개체, 우: 솔개 3개체)



▲조사시기 외에도 봄과 가을철 멸종위기 2급 큰뒷부리도요가 쉬고 있다. 2025. 5.6 같은 시기 멸종위기 2급 붉은어깨도요가 관찰되었다.

□ 생태적 가치 2. 법정보호종(황새, 저어새)



▲2024년 9월 멸종위기 1급 황새와 수많은 새들이 모여 있는 모습



▲2024년 9월 멸종위기 1급 황새



▲2024년 9월 멸종위기 1급 저어새들의 모습

표2. 새만금 해창갯벌에서 관찰된 겨울철새 조류 목록과 법정보호종

	국명	A (12월)	B (1월)	C (2월)	D (10월)	E (11월)	F (12월)	G (1월)	H (2월)	I (3월)	보호종
1	평		6								
2	큰기러기		55	250	450			60	120	46	Ⅱ급
3	쇠기러기		8,020		200			200	2,100		
4	흑부리오리	210	600	320			150	40	30	80	
5	청둥오리	2,200	2,820	200	60	400	50	680	370	150	
6	흰뺨검둥오리	490	630	60	201		60	30	150	40	
7	넓적부리				160						
8	고방오리		140		60					120	
9	쇠오리		180		3,200	150		700			
10	흰죽지			6	80						
11	댕기흰죽지		20	4							
12	검은머리흰죽지			180		240					
13	흰뺨오리		2								
14	흰비오리	2									
15	비오리	60	16	20							
16	뿔논병아리		60			20			3	6	
17	황새				28						I 급
18	노랑부리저어새					6		3			Ⅱ급
19	저어새				14	3					I 급
20	왜가리	6		2	35	40		5	8	15	
21	중대백로	6	28	2	63	45	18	6	6		
22	쇠백로		4								
23	민물가마우지	40		40	1,820	460		80	42		
24	황조롱이	1			1		1	1			천
25	비둘기조롱이				2						천
26	새호리기				4						Ⅱ급
27	매				1						I 급
28	물수리	2			9	2					Ⅱ급
29	솔개				3						Ⅱ급
30	흰꼬리수리	4	1	3			2	6	2		I 급
31	참수리	1	3				2	1			I 급
32	독수리		11	8			1	13			Ⅱ급
33	개구리매				2						천
34	젓빛개구리매	1	1					1	1		Ⅱ급
35	말뚝가리	2	5				2	1			
36	큰말뚝가리	1	1								Ⅱ급
37	항라머리검독수리	1									Ⅱ급

	국명	A (12월)	B (1월)	C (2월)	D (10월)	E (11월)	F (12월)	G (1월)	H (2월)	I (3월)	보호종
38	물닭	2					40				
39	검은머리물떼새			2							II급
40	개꿩	8					2		2		
41	흰물떼새									14	
42	마도요					7				2	
43	민물도요	35				140		60		80	
44	괭이갈매기		230		1,300	120	820	26	480	10	
45	재갈매기		480		260	452	2,340	660	80	6	
46	붉은부리갈매기		180				252	300	50		
47	검은머리갈매기	21	18			20	6				II급
48	멧비둘기		4	10				5			
49	까치	30			2						
50	큰부리까마귀			2							
51	종다리	20			2						
52	직박구리	2									
53	참새			60							
54	북방검은머리속새						1	4			
	총수	23	25	17	24	15	16	21	15	12	총 54종
	개체수	3,145	13,515	1,169	7,957	2,105	3,747	2,882	3,444	549	

해상갯벌 겨울철새 관찰 총 종수 54종,
물새류 47종, 멸종위기 16종

- 주) I급: 환경부 지정 멸종위기 1급
 II급: 환경부 지정 멸종위기 2급, 천:천연기념물
 A : 2024년 12월
 B : 2025년 1월
 C : 2025년 2월
 D : 2025년 10월
 E : 2025년 11월
 F : 2025년 12월
 G : 2026년 1월
 H : 2026년 2월
 I : 2026년 3월

참고 문헌 및 자료: 국립생물자원관, 새만금시민생태조사단