

# 분기보고서

(제 39 기 3분기)

사업연도      2009년 01월 01일      부터  
                  2009년 09월 30일      까지

금융위원회

한국거래소 귀중

2009년    11월    16일

회 사 명 :                    동아원 주식회사

대 표 이 사 :                이창식 외

본 점 소 재 지 :            서울특별시 영등포구 여의도동 60

(전 화) 02-789-5056

(홈페이지) <http://www.dongaone.com>

작 성 책 임 자 :            (직 책) 상무이사                    (성 명) 노동환

(전 화) 02-789-5056

## 【 대표이사 등의 확인 】

### 확 인 서

우리는 당사의 대표이사 및 신고업무담당이사로서 이 반기보고서의 기재내용에 대해 상당한 주의를 다하여 직접 확인·검토한 결과, 중요한 기재 사항의 기재 또는 표시의 누락이나 허위의 기재 또는 표시가 없고, 이 사업보고서에 표시된 기재 또는 표시사항을 이용하는 자의 중대한 오해를 유발하는 내용이 기재 또는 표시되지 아니하였음을 확인합니다.

또한, 당사는 주식회사외감감사에관한법률 제 2조의2 및 제2조의 3의 규정에 따라 내부회계관리제도를 마련하여 운영하고 있음을 확인합니다.(주식회사외감감사에관한법률 제 2조에 의한 외감대상법인에 한함)

2009년 11월 16일

동아원 주식회사

대표이사 이창석외 (서명)

신고업무담당이사 노동환 (서명)



# I. 회사의 개요

## 1. 회사의 개요

가. 회사의 법적, 상업적 명칭

당사의 명칭은 동아원주식회사라고 표기합니다. 또한 영문으로는 DONGAONE CO.,LTD.라고 표기합니다.

나. 설립일자 및 존속기간

당사는 배합사료 제조 및 판매사업을 영위할 목적으로 1972년 7월 26일에 설립되었으며, 1989년 6월 24일에 주식을 증권거래소에 상장하였습니다.

당사는 2008년 12월 5일 소맥분 제조 및 판매사업을 영위할 목적으로 1953년 11월 6일에 설립되어 부산과 인천에 제분공장을 보유하고 있는 동아제분주식회사와 합병하였습니다.

다. 본사의 주소, 전화번호 및 홈페이지

주소 : 서울특별시 영등포구 여의도동 60번지

전화번호 : 02-789-5056

홈페이지 : <http://www.dongaone.com>

라. 중소기업 해당여부

당사는 본 보고서 제출일 현재 중소기업기본법 제2조에 의한 중소기업에 해당되지 않습니다.

마. 주요사업의 내용

당사는 원맥을 수입가공하여 판매하는 제분사업부문과 가축 및 양식어류에 사료를 제조 판매하는 사료사업부문을 영위하고 있습니다.

회사가 영위하는 목적사업은 아래와 같습니다.

목적사업의 내용	비 고
배합사료 제조, 임가공 및 판매업	
부동산 매매 및 임대업	
축산업	
양어업	
수출입업	
도소매업	
국내외 곡물 및 사료지원 개발, 생산 유통, 가공 및 판매와 관련된 사업	
국내외 곡물 및 사료자원의 수출입 사업	
소맥분 제조 및 판매업	
옥분의 제조 및 판매업	
정미, 정맥, 밀쌀, 기타 잡곡의 가공도정 및 판매업	
사료의 제조 판매업	
수산업 및 수산물 판매업	
수산물의 가공냉동 및 판매업	
수산물 양식업	
제빙 및 냉동냉장 창고업	
내외 수출입업	
군납 및 위탁가공 판매업	
식품 또는 첨가물이 제조업, 가공업, 판매업 및 식품접객 영업	
잡화물 도.소매업	
서비스업	
원소맥 및 기타 곡물 매매업	
청과물 매매업	
농수산물 매매업	
농수산물 가공 및 판매업	

축산물 수입업	
수입축산물 판매업	
운동설비 운영업	
농수축산물 판매업	
유기농 친환경 농수축산물 판매업	
가공식품 판매업	
건강기능식품 판매업	
주거생활용품 판매업	
음료 판매업	
주류 판매업	
유기농상품 판매업	
식품즉석제조 판매 가공업	
목재 도.소매업	
수입목재 판매업	
식품 소분업 및 식품 소분 판매업	
포장업	
통신판매업	
전자상거래 및 인터넷 관련사업	
프랜차이즈업	
동물약품 제조 및 판매업	
동물약품 및 의약품 도.소매업	
생명공학 관련사업	
동물용 의약품외품, 의료용구, 위생용품의 제조 및 판매업	
바이러스,세균 및 원충등 산업미생물에 관한 연구	
질병의 진단에 관한 시험연구	
생명공학적 제품의 개발 및 시험연구	
각종 전염병 질병 예방을 위한 백신의 연구 개발 및 생산,제조	
기타 본 회사의 사업목적 달성에 필요하다고 인정되는 교육 및 제조,도소매,가검물의 검사,안정성 등 부대시험 연구	
세포치료제 연구 및 개발사업	

줄기세포를 이용한 세포치료제 개발	
세포 가공 및 배양 용역 위탁업	
세포 및 조직은행(가공 및 보관)	
전 각항에 관련된 부대사업 일체	

바. 계열회사에 관한 사항

당사는 2009년 09월 30일 현재 당사를 제외한 21개의 계열회사를 가지고 있습니다.

구분	회사명	주요사업	비고
주권상장	동아원(주)	곡물제분, 원소맥 및 기타곡물매매, 수입축산물 도매, 배합사료제조 등	
비상장	한국제분(주)	곡물제분	
	한국산업(주)	양곡도정판매, 곡물가공판매	
	대산물산(주)	사료 및 관련용품 수출입, 도소매, 부동산임대업 등	
	나라식품(주)	수입주류	
	단하유통(주)	수입주류 도매	
	피디피와인(주)	경양식, 이벤트사업, 와인문화센터	
	(주)해가온	유기농식품, 농수축산물 도소매 등	
	(주)동아푸드	축산물도매, 곡물, 농수축산물 도소매 등	
	(주)에프엠케이	자동차, 자동차 부품 및 부속품, 무역, 자동차 정비	
	(주)하나에너지	윤활유 및 식유류 운송알선	
	KOGID	해외농산물 자원의 개발사업, 가공, 운영, 물류, 무역업	
	당진탱크터미널(주)	유류 및 화공약품, 가스, 보관업 및 운반업	
	(주)제이비줄기세포연구소	세포치료제 연구개발, 줄기세포 이용한 척추 마비환자 치료제 연구개발	
	주정판매월드(주)	비 주류 발효 주정 판매	
	백초바이오연구소	바이러스, 세균 및 원충등 산업미생물에 관한 연구 및 질병의 진단에 관한 시험연구 등	
해외법인	KODO Inc.	PET, Winery 사업	
	DANA Estates	와인 사업	
	DHARAMSALA.	포도 생산	
	청도KODO사료유한공사	농축, 배합사료업	
	SCF-CAMBODIA CO.LTD.,	배합사료업	
	KOGID Cambodia	KOGID 현지 법인	



## 2. 회사의 연혁

가. 당해 회사의 연혁

(1) 설립 이후의 변동상황

년월일	내용
2005.01.17	두필백신주식회사로 최대주주 변경
2005.01.31	(주)JB줄기세포연구소 출자금 3,000,000,000원(750,000주) 30%
2005.09.16	자본증가 (유상증자 - 3자배정) 45억 → 56억
2005.09.28	자본증가 (유상증자 - 3자배정) 56억 → 58억6천5백
2005.10.12	공성운수(주) 최대주주 변경
2005.12.05	자본증가 (유상증자 - 주주배정) 58억6천5백 → 66억1백
2006.02.17	무기명식 무보증 해외 공모 전환 사채 발행. US\$5,000,000
2006.03.16	자본증가 (무상30%) 66억1백 → 85억8천1백
2006.06.30	자기주식취득 (100만주)
2006.08.08	(주)상원축산 출자금 3,300,000,000원(55,000주) 23.98%
2006.08.10	자본증가 (주식전환) 85억8천1백 → 88억5천6백
2006.09.01	자본증가 (주식전환) 88억5천6백 → 92억2천2백
2006.09.05	자본증가 (유상증자) 92억2천2백 → 96억8천5백
2006.09.05	김정인 최대주주 변경
2006.09.06	자본증가 (유상증자) 96억8천5백 → 99억5천9백
2006.09.12	해외신주인수권부사채 발행 U\$7,000,000
2006.09.28	자본증가 (주식전환) 99억5천9백 → 102억1천6백
2006.09.29	자기주식처분 (117,180주 처분)
2006.10.02	자기주식처분 (4,720주 처분)
2007.01.08	동아제분(주) 최대주주 변경
2007.02.01	당진공장사용승인서 허가
2007.02.07	본점소재지 이전(인천→당진)
2007.03.20	자본증가(신주행사) 102억1천6백 → 103억5천
2007.03.30	대표이사 이창식
2007.04.05	자본증가(신주행사) 103억5천 → 104억8천4백

2007.05.22	자본증가(신주행사) 104억8천4백 → 105억5천1백
2007.07.05	자본증가(신주행사) 105억5천1백 → 106억8천5백
2007.09.11	해외신주인수권부사채 상환 U\$3,500,000
2007.12.17	결산기 변경(9월 → 12월)
2008.05.30	교환사채발행 60억(교환대상 자기주식 1,000,000주)
2008.09.17	동아제분(주)와 합병결정
2008.12.05	동아제분(주)와 합병
2008.12.10	대표이사 이창식의 2인
	본점소재지 이전(당진→서울)
	자본증가(합병) 106억8천5백 → 313억4천5백
	발행주식총수 ( 21,369,451주 → 62,689,246주)
	상호변경 ((주)에스씨에프 → (주)동아에스에프)
	한국제분(주) 최대주주 변경
2009.02.25	자산재평가실시(재평가차액 : 30,096,829,632원)
2009.07.31	대표이사 변경(이창식의 1인)
2009.08.05	상호변경 ((주)동아에스에프 → 동아원(주))

(2) 상호의 변경

변경일자	변경전	변경후
2004.12.22	신촌사료(주)	(주)에스씨에프
2008.12.10	(주)에스씨에프	(주)동아에스에프
2009.08.05	(주)동아에스에프	동아원(주)

(3) 합병, 분할(합병), 포괄적 주식교환·이전, 중요한 영업의 양수·도 등

일자	내 용
2008.12.05	(주)에스씨에프가 동아제분(주)를 흡수합병

(4) 경영활동과 관련된 중요한 사실의 발생

(가) 합병에 관한 사항

구분	법률상 합병회사	법률상 피합병회사
합병참여회사의 상호	주식회사 에스씨에프 (*)	동아제분주식회사
합병참여회사 대표이사	이 창식	시 영길
영업개황	배합사료 제조및 판매	소맥분 제조및 판매
법인구분	거래소 상장법인	금감위 등록법인
1주당 액면가액	500원	5,000원
합병비율	피합병법인 보통주 1주당 합병회사의 보통주 10.078주를 교부함	

(\*) 2008년 11월 3일 합병승인 임시주주총회에서 상호를 주식회사동아에스에프로 변경하였음

(나) 합병일정

구 분	일 자	
외부평가계약체결(의뢰)일	2008년 09월 08일	
이사회결의일	2008년 09월 17일	
합병계약일	2008년 09월 17일	
합병신고서 제출일	2008년 09월 17일	
합병주주총회를 위한 주주확정일	2008년 10월 06일	
합병승인을 위한 주주총회일	2008년 11월 03일	
주식매수청구권 행사기간	시작일	2008년 11월 04일
	종료일	2008년 11월 23일
합병기일	2008년 12월 05일	
합병종료보고총회일	2008년 12월 08일	
합병종료보고공고일	2008년 12월 09일	
기타일정	주주명부 폐쇄공고 : 2008년 09월 18일 주주명부 폐쇄기간 : 2008년 10월 07일~2008년 10월 14일	

	채권자이의제출공고일 : 2008년 11월 04일 채권자이의제출기간 : 2008년 11월 04일~2008년 12월 04일 주권교부예정일 : 2009년 01월 05일 합병신주 상장예정일 : 2009년 01월 06일
--	--

(다) 합병 회계처리시 합병 주체의 결정

법률상 합병법인은 구,(주)에스씨에프이고 법률상 피합병법인은 구,동아제분(주)이나, 동 합병으로 인하여 구,동아제분(주)의 주주가 합병후 실체를 실질적으로 지배하게 됨에 따라 법률상 피합병회사인 구,동아제분(주)가 법률상 합병회사인 구,(주)에스씨에프를 매수한 것으로 회계처리되었습니다.

나. 회사가 속해 있는 기업집단

(1) 기업집단의 명칭 : 운산그룹

(2) 기업집단에 소속된 회사

구분	회사명	주요사업	비고
주권상장	동아원(주)	곡물제분, 원소맥 및 기타곡물매매, 수입축산물 도매, 배합사료제조 등	
비상장	한국제분(주)	곡물제분	
	한국산업(주)	양곡도정관매, 곡물가공관매	
	대산물산(주)	사료 및 관련용품 수출입, 도소매, 부동산임대업 등	
	나라식품(주)	수입주류	
	단하유통(주)	수입주류 도매	
	피디피와인(주)	경양식, 이벤트사업, 와인문화센터	
	(주)해가온	유기농식품, 농수축산물 도소매 등	
	(주)동아푸드	축산물도매, 곡물, 농수축산물 도소매 등	
	(주)에프엠케이	자동차, 자동차 부품 및 부속품, 무역, 자동차 정비	
	(주)하나에너지	윤활유 및 석유류 운송알선	
	KOGID	해외농산물 자원의 개발사업, 가공, 운영, 물류, 무역업	
	당진탱크터미널(주)	유류 및 화공약품, 가스, 보관업 및 운반업	
	(주)제이비줄기세포연구소	세포치료제 연구개발, 줄기세포 이용한 척추 마비환자 치료제 연구개발	
	주정관매월드(주)	비주류 발효 주정 관매	
	백초바이오연구소	바이러스, 세균 및 원충등 산업미생물에 관한 연구 및 질병의 진단에 관한 시험연구 등	
	해외법인	KODO Inc.	PET, Winery 사업
DANA Estates		와인 사업	
DHARAMSALA.		포도 생산	
청도KODO사료유한공사		농축, 배합사료업	
SCF-CAMBODIA CO.LTD.,		배합사료업	
KOGID Cambodia		KOGID 현지 법인	

※ 총22개사 : 상장 1개, 비상장 21개사

### 3. 자본금 변동사항

#### 가. 증자(감자)현황

(단위 : 원, 주)

주식발행 (감소)일자	발행(감소) 형태	발행(감소)한 주식의 내용				
		종류	수량	주당 액면가액	주당발행 (감소)가액	비고
2005년 09월 16일	유상증자(제3자배정)	보통주	2,211,230	500	4,590	
2005년 09월 28일	유상증자(제3자배정)	보통주	520,000	500	3,840	
2005년 12월 05일	유상증자(주주배정)	보통주	1,471,650	500	2,000	
2006년 03월 16일	무상증자	보통주	3,960,864	500	500	
2006년 08월 10일	전환권행사	보통주	548,969	500	2,669	
2006년 09월 01일	전환권행사	보통주	731,959	500	2,669	
2006년 09월 05일	유상증자(제3자배정)	보통주	926,160	500	4,320	
2006년 09월 06일	전환권행사	보통주	548,969	500	2,669	
2006년 09월 28일	유상증자(제3자배정)	보통주	514,135	500	3,890	
2007년 03월 20일	신주인수권행사	보통주	267,290	500	3,580	
2007년 04월 05일	신주인수권행사	보통주	267,290	500	3,580	
2007년 05월 22일	신주인수권행사	보통주	133,645	500	3,580	
2007년 07월 05일	신주인수권행사	보통주	267,290	500	3,580	
2008년 12월 10일	-	보통주	41,319,795	500	500	합병신주발행

#### 나. 자본금 변동예정내용 등 해당사항없음

다. 주식관련 사채 발행 현황

해외신주인수권부사채 - 제36기(2006.10.01.-2007.09.30.) 중 신주인수권행사 US Dollar 3,500,000 와 조기상환청구권(call option) US Dollar 3,500,000 이 이루어졌고 분기말 현재 해외신주인수권부사채의 잔액은 없으며 신주인수권 US Dollar 3,500,000은 2009년 8월 12일 행사기간 만료되었습니다.

## 4. 주식의 총수 등

### 가. 주식의 총수

2009년 09월 30일 현재

(단위 : 주)

구 분	주식의 종류			비고
	보통주	우선주	합계	
I. 발행할 주식의 총수	200,000,000	-	200,000,000	
II. 현재까지 발행한 주식의 총수	62,689,246	-	62,689,246	
III. 현재까지 감소한 주식의 총수	-	-	-	
1. 감자	-	-	-	
2. 이익소각	-	-	-	
3. 상환주식의 상환	-	-	-	
4. 기타	-	-	-	
IV. 발행주식의 총수 (II-III)	62,689,246	-	62,689,246	
V. 자기주식수	10,673,634	-	10,673,634	
VI. 유통주식수 (IV-V)	52,015,612	-	52,015,612	

### 나. 자본금 및 1주당가액

2009년 9월 30일 현재

(단위 : 원, 주)

구분	종류	자본금(액면총액)			1주당가액			비고
		재무제표상 자본금 (A)	발행주식의 액면총액 ( '가'의 IV×B)	유통주식의 액면총액 ( '가'의 VI×B)	1주당 액면가액 (B)	자본금÷ 발행주식의 총수 (A÷'가'의IV)	자본금÷ 유통주식수 (A÷'가'의 VI)	
기명	보통 주	31,344,623,000	31,344,623,000	26,008,056,000	500	500	602	
합	계	31,344,623,000	31,344,623,000	26,008,056,000	500	500	602	



다. 자기주식의 취득 및 처분 현황

취득방법	주식의 종류	기초	취득(+)	처분(-)	소각(-)	기말	비고
법 제189조의2제1항에 의한 직접취득	보통주	10,639,238	278,000	243,604	-	10,673,634	
	우선주	-	-	-	-	-	
법 제189조의2제1항 이외의 사유에 의한 직접취득	보통주	-	-	-	-	-	
	우선주	-	-	-	-	-	
소 계	보통주	10,639,238	278,000	243,604	-	10,673,634	
	우선주	-	-	-	-	-	
신탁계약등을 통한 간접취득	보통주	-	-	-	-	-	
	우선주	-	-	-	-	-	
총 계	보통주	10,639,238	278,000	243,604	-	10,673,634	
	우선주	-	-	-	-	-	

※ 현재 자기주식 중 1,000,000주는 2008년 5월 30일 교환사채의 교환대상으로 증권예탁결제원에 입고 중에 있습니다.

라. 우리사주조합의 지분현황

(1) 우리사주조합과의 거래내역

조합대여금 : 1,514,850원

(2) 우리사주조합의 의결권 행사기준

- 우리사주조합규약 제14조
- ①항 조합원 개인별계정에 배정된 자사주의 의결권은 관계법령의 정함에 따라 행사한다.
  - ②항 조합계정으로 보유되는 자사주의 의결권은 조합원 총회에서 정한 의사표시 내용에 따라 행사한다.

## 5. 의결권 현황

[2009. 09. 30 현재]

(단위 : 주)

구 분		주식수	비고
발행주식총수(A)	보통주	62,689,246	
	우선주	-	
의결권없는 주식수(B)	보통주	10,673,634	
	우선주	-	
기타 법률에 의하여 의결권 행사가 제한된 주식수(C)	보통주	-	
	우선주	-	
의결권이 부활된 주식수(D)	보통주	-	
	우선주	-	
의결권을 행사할 수 있는 주식수 (E = A - B - C + D)	보통주	52,015,612	
	우선주	-	

※ 현재 자기주식 중 1,000,000주는 2008년 5월 30일 교환사채의 교환대상으로 증권예탁결제원에 입고 중에 있습니다.

## 6. 배당에 관한 사항 등

### 가. 배당에 관한 사항

당사는 정관에 의거 이사회 결의 및 주주총회의 결의를 통하여 배당을 실시하고 있습니다.

#### <회사정관>

##### 제45조(이익배당)

- ① 이익의 배당은 금전과 주식으로 할 수 있다.
- ② 이익의 배당을 주식으로 하는 경우 회사가 수종의 주식을 발행한 때에는 주주총회 결의로 그와 다른 종류의 주식으로도 할 수 있다.
- ③ 제1항의 배당은 매 결산기말 현재의 주주명부에 기재된 주주 또는 등록된 질권자에게 지급한다.

##### 제45조의2(중간배당)

- ① 이 회사는 7월 1일 0시 현재의 주주에게 상법 제462조의 3에 의한 중간배당을 할 수 있다. 중간배당은 금전으로 한다.
- ② 제1항의 중간배당은 이사회 결의로 하되, 결의는 제1항의 기준일 이후 45일 내에 하여야 한다.
- ③ 중간배당은 직전결산기의 대차대조표상의 순재산액에서 다음 각호의 금액을 공제한 액을 한도로 한다.

1. 직전결산기의 자본의 액
  2. 직전결산기까지 적립된 자본준비금과 이익준비금의 합계액
  3. 직전결산기의 정기주주총회에서 이익배당하기로 정한 금액
  4. 직전결산기까지 정관의 규정 또는 주주총회의 결의에 의하여 특정목적을 위해 적립한 임의준비금
  5. 중간배당에 따라 당해 결산기에 적립하여야 할 이익준비금
- ④ 사업년도개시일 이후 제1항의 기준일이전에 신주를 발행한 경우(준비금의 자본전입, 주식배당, 전환사채의 전환청구, 신주인수권부사채의 신주인수권 행사의 경우를 포함한다)에는 중간배당에 관해서는 당해 신주는 직전사업년도말에 발행된 것으로 본다.
  - ⑤ 중간배당을 할 때에는 제8조의 2의 우선주식에 대하여도 보통주식과 동일한 배당률을 적용한다.

##### 제46조(배당금지청구권의 소멸시효)

- ① 배당금의 지급청구권은 5년간 이를 행사하지 아니하면 소멸시효가 완성한다.
- ② 제1항의 시효의 완성으로 인한 배당금은 이 회사에 귀속한다.

### 나. 최근 3사업연도 배당에 관한 사항

구 분	제39기 3분기	제38기	제37기
주당액면가액 (원)	500	500	5,000
당기순이익 (백만원)	7,589	-38,221	5,381
주당순이익 (원)	146	-915	1,313
현금배당금총액 (백만원)	-	-	910
주식배당금총액 (백만원)	-	-	410

현금배당성향 (%)		-	-	7.62
현금배당수익률 (%)	보통주	-	-	2
	우선주	-	-	-
주식배당수익률 (%)	보통주	-	-	-
	우선주	-	-	-
주당 현금배당금 (원)	보통주	-	-	100
	우선주	-	-	-
주당 주식배당 (주)	보통주	-	-	-
	우선주	-	-	-

## II. 사업의 내용

### 1. 사업의 개요

#### 가. 업계의 현황

##### (1) 업계의 특성

- 제분부문 : 원맥을 수입, 가공, 판매하는 사업으로 총 8개사가 연간 1백6십만톤 전후의 생산시장규모를 형성하고 있습니다.
- 사료부문 : 배합사료산업은 축산업의 기초산업으로서 가축 및 양식어류의 사료를 제조하는 산업이며, 현재 배합사료업을 영위하는 회사는 약 60여개사로서, 연간 1천5백만톤 전후의 생산시장규모를 형성하고 있습니다.

##### (2) 산업의 성장성

- 제분부문 : 국민식생활을 책임져 온 제분산업은 성숙단계의 산업이며 최근 식생활 패턴이 웰빙과 다양화되어 유기농, 기능성 밀가루시장이 새로운 성장시장으로 대두되고 있습니다.
- 사료부문 : 국민소득 증가 및 지속적인 경제성장에 따른 생활수준의 향상등으로 육류 소비가 증가하면서 사료산업은 지속적인 성장을 해왔으나, 1997년 금융위기(IMF)로 인한 경기침체와 환율상승등으로 사료업계의 성장추세가 둔화되었으며 조류독감과 광우병, 구제역 등의 가축질병의 발생 및 FTA협상 등으로 인한 대외 개방이 진행되면서 외국축산물의 국내 대거 유입 등으로 국내 축산업의 피해가 예상되고 있으나 국내 생활수준의 증가 등으로 현재 꾸준한 육류 및 어류 소비가 이루어지고 있어 고품질의 제품과 지속적인 연구개발 등으로 안정적인 성장을 지속할 수 있을 것으로 예상됩니다.

##### (3) 경기변동의 특성

- 제분부문 : 경기여부와 관계없이 판매량은 꾸준한 추세이나 원료의 대부분을 수입에 의존하므로 국제 곡물시세와 환율이 업계에 미치는 영향이 지대합니다.
- 사료부문 : 계절적 특성으로 인하여 일부 축종의 매출변동이 발생하며, 가축사육에는 사료가 항상 필요하므로 타음식업종에 비해 경기변동에 덜 민감한 편임. 그러나 업계의 특성상 주원료인 옥수수, 대두박 등의 원료 대부분이 수입에 의존하기 때문에 환율과 경기변동에 영향을 받을수 있습니다.

##### (4) 경쟁요소

- 제분부문, 사료부문 : 식품으로서 안정성이 최우선시되며, 가격 및 다양한 제품을 생산하기 위한 기술력, 고객 중심의 서비스를 제공하여 고품질의 고부가가치가 이루어져야 합니다.

##### (5) 자원조달의 특성

- 제분부문, 사료부문 : 주원료가 되는 원료는 대부분 수입에 의존되고 있어 국제 곡물가격과 환율변동에 절대적인 영향을 받음으로써 환율의 급격한 상승 등에 대비한 선물거래와 곡물가격에 대비한 구매 시기 및 적정한 재고 수량 확보로 외부환경 변화에 대처하고 있습니다.

#### 나. 회사의 현황

##### (1) 영업개황 및 사업부문의 구분

###### (가) 영업개황

당사는 임직원이 생산에서 사무관리, 영업부문까지 원가 및 경비절감 그리고 철저한 품질 관리를 통하여 생산성 향상을 이루고 있으며 고부가가치의 제품에 대한 다양한 제품의 개발과 품질 향상으로 영업의 수익성을 유지해 나아갈 것으로 판단되며 국내 경기 위축으로 인한 업계 간 치열한 경쟁이 예상되어 고객 서비스 활동의 강화 등 보다 적극적인 영업활동을 하고 있습니다.

글로벌 금융위기로 인한 국내경기 불황에 대비하여 신제품개발, 생산수율증대, 경비절감 등 각고의 노력을 하였으나 국제원료 시세급등과 환율 상승등 국내외 경기여건 악화로 실적이 부진하였으며, 당사는 이러한 어려운 경영환경속에서 재무구조 개선을 도모하고 사업영역 확대를 통한 시너지효과 창출을 위하여 동아제분(주)와 합병을 하였습니다.

2009년 3분기 현재 당사는 매출액 311,620백만원, 영업이익 19,372백만원을 달성하였습니다.

당사는 현재의 어려운 국내경기 불황을 도약의 발판으로 삼아 각 사업부문의 지속적인 역량강화와 전문화를 통해 수익성 증대와 효율적인 원가절감을 통한 수익성 향상을 도모하고자 합니다.

(나) 공시대상 사업부문의 구분

- 제분사업부문 : 밀가루,프리믹스,메밀,농산물,유기농등 국민 식생활과 밀접한 제품을 생산하고 있습니다.

- 사료사업부문 : 가축및 양식어류의 사료제품을 생산하고 있습니다.

(2) 시장점유율 등

구분	2008년	2007년	2006년
사료	2.8	2.6	2.4
밀가루	15.4	15.7	16.1

(3) 시장의 특성

제분부문은 경기변동에 따른 판매량의 급격한 변동은 없으나 인구증감과 식생활패턴의 변경 등으로 다소 변동되며, 매출은 주로 국내와 수출로 이뤄지나 국내 비중이 거의 대부분이며 판매경로는 실수요업체와 도매상을 위주로 하고 있습니다.

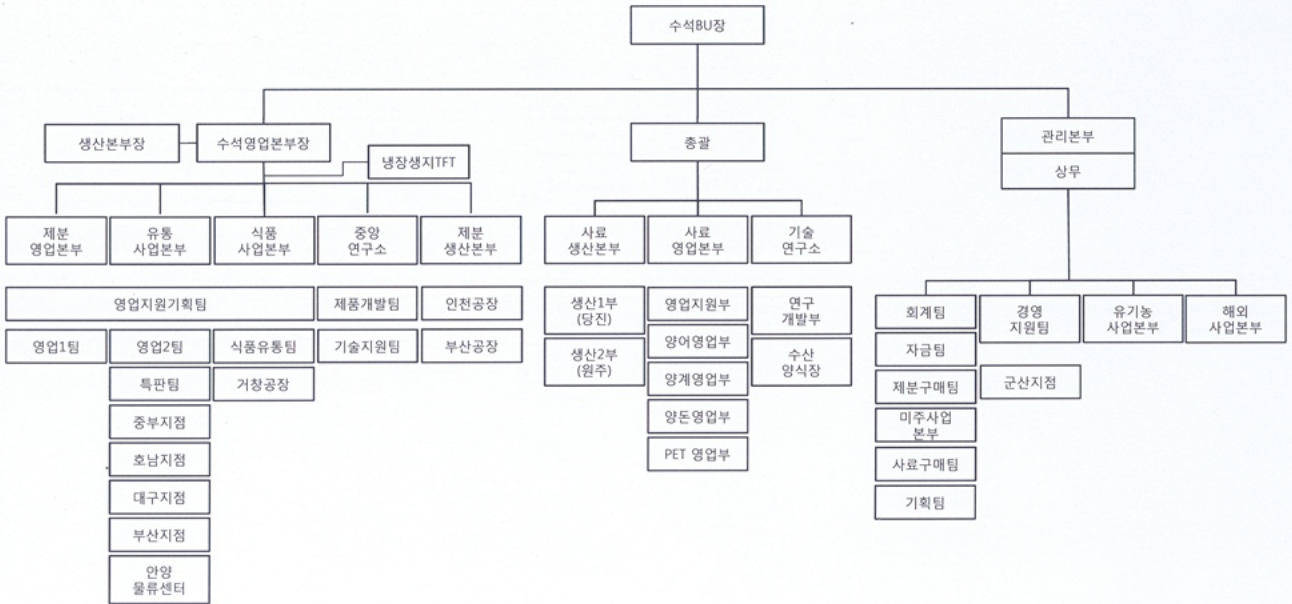
사료부문은 사료산업이 축산업의 기초산업으로 축산업 경기에 영향을 많이 받으므로 축산업과 경영의 파트너로서 인식하여 이들에 대한 기술, 정보관리 등 일관성 있는 협력이 필요합니다.

(4) 신규사업 등의 내용 및 전망

해당사항 없음

(5) 조직도

동아원(주) 기구조직도



조직도



## 2. 주요 제품 및 원재료 등

가. 주요 제품 등의 현황

(단위 : 원,%)

사업부문	매출유형	품 목	구체적용도	매출액	비율
제분	제 품	식품	고급건면용	12,297,436,947	3.95
			일품전용분1호	10,181,417,016	3.27
			진품우동용	7,827,553,779	2.51
			기 타	124,659,133,879	40.00
			소 계	154,965,541,621	49.73
	상 품	식품	소맥분상품 외	29,315,744,708	9.41
			소 계	29,315,744,708	9.41
	소 계			184,281,286,329	59.14
	사료	제 품	배합사료	양 계 용	70,036,974,885
양 돈 용				40,991,428,788	13.15
양 어 용				7,360,237,557	2.36
기 타				5,132,435,144	1.65
소 계				123,521,076,374	39.64
상 품		배합사료	양 돈 용	3,706,852,995	1.19
			기 타	111,130,181	0.04
			소 계	3,817,983,176	1.23
소 계			127,339,059,550	40.86	
합 계			311,620,345,879	100.00	

나. 주요 제품 등의 가격변동추이

(단위 : 원)

사업부문	품 목	제39기3분기	제38기	제37기
제분	고급건면용	771	837	542
	일품전용분1호	732	720	483
	진품우동용	1,062	1,073	694
사료	양 계 용	525	461	331
	양 돈 용	458	431	304
	양 어 용	1,287	1,140	1,049
	기 타	424	486	373

(1) 산출기준

매출액 / 매출수량

(2) 주요 가격변동원인

당사의 주요 원재료는 대부분이 수입에 의존하여 환율 및 국제 곡물 가격 변동 및 해상 운임 등이 제품의 가격에 영향을 받습니다.

다. 주요 원재료 등의 현황

(단위 : 원)

사업부문	매입유형	품 목	구체적용도	매입액	비 고
제분	원재료	원 맥	소맥제분	103,593,528,083	
	원재료	소맥분 등	프리믹스	2,132,799,557	
	원재료	기 타	기 타	2,997,334,892	
	포장재료	지대	포장	2,285,823,825	
사료	원재료	옥수수	배합사료	29,843,068,548	
	원재료	대두박	배합사료	16,411,772,412	
	원재료	소맥	배합사료	9,180,718,877	
	원재료	기타	배합사료	45,953,106,401	
	포장재료	지대	포장	714,855,410	

라. 주요 원재료 등의 가격변동추이

사업부문	매입유형	품 목	제39기 3분기	제38기	제37기	비고
제분	원재료	원 맥	437	370	273	
사료	원재료	옥수수	309	323	224	
	원재료	대두박	584	456	332	
	원재료	소맥	277	425	215	

(1) 산출기준

각 사업부문의 가장 대표적인 원재료를 선정(매입금액 / 매입수량)

(2) 주요 가격변동원인

수입곡물(원자재)의 가격 및 환율 변동

### 3. 생산 및 설비에 관한 사항

#### 가. 생산능력 및 생산능력의 산출근거

##### (1) 생산능력

(단위 : 톤, 천원)

사업부문	품 목	사업소	제39기 3분기		제38기		제37기	
			수량	금액	수량	금액	수량	금액
제분	식품	인천	131,625	66,493,366	175,500	105,510,144	175,500	61,827,573
	소 계		131,625	66,493,366	175,500	105,510,144	175,500	61,827,573
	식품	부산	224,325	131,503,451	299,100	179,818,143	299,100	105,371,099
	소 계		224,325	131,503,451	299,100	179,818,143	299,100	105,371,099
사료	배합사료	당 진	81,000	38,191,141	108,000	45,380,338	27,000	8,086,524
	소 계		81,000	38,191,141	108,000	45,380,338	27,000	8,086,524
	배합사료	원 주	67,500	29,391,937	90,000	37,009,144	22,500	6,653,873
	소 계		67,500	29,391,937	90,000	37,009,144	22,500	6,653,873
합 계			504,450	265,579,896	555,600	297,377,673	407,100	140,720,687

※상기 사료부문 제37기 생산능력은 당사의 결산기간 변경(9월말 결산→12월말 결산)으로 인하여 3개월 반영분이며, 년으로 환산한 수치는 아래와 같습니다.

연환산 생산 능력

(단위 : 톤, 천원)

사업부문	품 목	사업소	제 37 기	
			수량	금액
사료	배합사료	당 진	108,000	32,346,096
	소 계		108,000	32,346,096
	배합사료	원 주	90,000	26,615,492
	소 계		90,000	26,615,492
합 계			198,000	58,961,588

(2) 생산능력의 산출근거

(가) 산출방법 등

① 산출기준

구분	제분		사료	
	인천	부산	당진	원주
1일 생산기준 (당진, 원주 = 8시간 가동 기준) (인천, 부산 = 24시간 가동 기준)	585톤	997톤	360톤	300톤
3분기 생산일수	225일	225일	225일	225일
제39기 3분기 생산일수	225일	225일	225일	225일

② 산출방법

구분		1일 생산량	제39기 3분기 생산일수	비고
제분	인천	585톤	225일	
	부산	997톤		
사료	당진	360톤	225일	
	원주	300톤		

(나) 평균가동시간

구분		1일 평균 가동 시간	비고
제분	인천	21	
	부산	16	
사료	당진	24	
	원주	10	

나. 생산실적 및 가동률

(1) 생산실적

(단위 : 톤, 천원)

사업부 문	품 목	사업소	제39기 3분기		제38기		제37기	
			수량	금액	수량	금액	수량	금액
제분	소맥분	인천	86,586	51,295,106	107,575	64,673,810	96,061	33,841,702
	소맥피	인천	26,833	4,444,967	34,479	20,728,685	30,788	10,846,424
	기타	인천	1,229	2,176,975	1,153	693,181	681	239,912
	소 계		114,648	57,917,048	143,207	86,095,676	127,530	44,928,038
	소맥분	부산	105,037	69,087,485	138,408	83,210,530	153,911	54,221,903
	소맥피	부산	33,111	6,662,439	43,843	26,358,298	49,052	17,280,719
	기타	부산	9,614	11,128,236	15,431	9,277,077	14,515	5,113,546
	소 계		147,762	86,878,160	197,682	118,845,905	217,478	76,616,168
사료	양 계 용	당진	195,294	84,798,662	163,336	66,747,483	26,598	7,924,581
	양 돈 용	당진	15,809	7,197,583	17,956	7,331,229	5,139	1,509,405
	양 어 용	당진	11,928	12,094,907	4,592	4,089,740	536	381,517
	기 타	당진	23,600	12,194,271	14,323	5,956,190	16,416	4,766,896
	소 계		246,631	116,285,423	200,207	84,124,642	48,689	14,582,399
	양 돈 용	원주	82,094	36,001,135	93,910	38,616,986	23,555	6,965,866
	양 계 용	원주	5,588	2,178,774	-	-	-	-
	소 계		87,682	38,179,909	93,910	38,616,986	23,555	6,965,866
합 계			596,723	299,260,540	635,006	327,683,209	417,252	143,092,471

※ 상기 "생산실적" 중 제38기 사료부문은 합병 전 실적이 포함된 수치입니다.

※상기 사료부문 제37기 생산실적은 당사의 결산기간 변경(9월말 결산→12월말 결산)으로 인하여 3개월 반영분이며, 년으로 환산한 수치는 아래와 같습니다.

년 환산 생산실적

(단위 : 톤/천원)

사업부문	품 목	사업소	제 37 기	
			수량	금액
사료	양 계 용	당진	106,392	31,698,324
	양 돈 용	당진	20,556	6,037,620
	양 어 용	당진	2,144	1,526,068
	기 타	당진	65,664	19,067,584
	소 계		194,756	58,329,596
	양 돈 용	원주	94,220	27,863,464
	소 계		94,220	27,863,464
합 계			288,976	86,193,060

(2) 당해 사업연도의 가동률

(단위 : 시간, %)

사업부문	사업소	3분기 가동가능시간	3분기 실체가동시간	평균가동률
제분	인천	5,400	4,704	87
	부산	5,400	3,557	66
사료	당진	1,200	3,654	300
	원주	1,200	1,559	130

다. 생산설비의 현황 등

(1) 생산설비의 현황

[자산항목 : 유형자산]

(단위 : 천원)

사업 부	사업소	소유형태	소재 지	기 초 장부가액	당분기증감		당분기상각	분 기 말 장부가액	비고	
					증가	감소				
제분	토지	자가	인천	33,170,855				33,170,855		
	건물	자가	인천	2,871,489	196,633		61,982	3,006,140		
	구축물	자가	인천	1,177,946			28,637	1,149,309		
	기계장치	자가	인천	3,861,625	307,177		561,654	3,607,148		
	차량운반구	자가	인천	26,652	7,205		11,969	21,888		
	비품	자가	인천	30,204	10,606		9,349	31,461		
	공구와기구	자가	인천	879			210	669		
	건설중인자산	자가	인천	0	144,387		0	144,387		
	소 계				41,139,650	666,008	0	673,801	41,131,857	
	토지	자가	부산	32,080,111	0	0	0	32,080,111		
	건물	자가	부산	4,166,680	937	0	72,656	4,094,961		
	구축물	자가	부산	1,675,911	0	0	39,592	1,636,319		
	기계장치	자가	부산	4,101,460	3,098,834	9,224	721,637	6,469,433		
	차량운반구	자가	부산	20,111	21,450	5	11,633	29,923		
	비품	자가	부산	99,492	33,407	33	29,098	103,768		
	공구와기구	자가	부산	1,241	0	0	757	484		
	건설중인자산	자가	부산	10,986,804	7,768,925	4,865,609	0	13,890,120		
	소 계				53,131,810	10,923,553	4,874,871	875,373	58,305,119	
	토지	자가	인천 외	12,960,286				12,960,286		
	건물	자가	인천 외	8,172,955			173,746	7,999,209		
기계장치	자가	인천 외	119,840	107,009		27,267	199,582			
차량운반구	자가	인천	130,460	151,409	6,708	49,733	225,428			



			외						
	비품	자가	인천 외	1,619,100	76,166		610,469	1,084,797	
	공구와기구	자가	인천 외	5				5	
	건설중자산	자가	인천 외		85,708			85,708	
	소 계			23,002,646	420,292	6,708	861,215	22,555,015	
사료	토 지	자가	당진	6,526,188	66,994	151,338		6,441,844	
	건 물	자가	당진	12,200,113	8,900	43,452	238,633	11,926,928	
	구축물	자가	당진	889,097	71,440	0	71,901	888,636	
	기계장치	자가	당진	11,023,233	1,079,092	22,770	1,093,308	10,986,247	
	차량운반구	자가	당진	12,198	23,855	0	6,858	29,195	
	기타의유형자산	자가	당진	172,621	125,718	0	68,174	230,165	
	소 계			30,823,450	1,375,999	217,560	1,478,874	30,503,015	
	토 지	자가	원주	2,594,160	0	0	0	2,594,160	
	건 물	자가	원주	1,297,163	9,200	0	35,650	1,270,713	
	구축물	자가	원주	47,679	0	0	4,012	43,667	
	기계장치	자가	원주	884,717	25,500	0	122,839	787,378	
	기타의유형자산	자가	원주	11,808	6,000		6,395	11,413	
	소 계			4,835,527	40,700	0	168,896	4,707,331	
	합 계				152,933,083	13,426,552	5,099,139	4,058,159	157,202,337

(2) 설비의 신설·매입 계획 등  
(가) 진행중인 투자

(단위 :천원)

사업 부분	구 분	투자기간	투자대상 자산	투자효과	총투자액	기투자액 (당기분)	향후투자액	비 고	
제분	건물	2006.03~ 2008.06	사무동	현대화	3,424,222	3,424,222 (869,418)	-		
	건물	2006.03~ 2009.03	리모델링	현대화	792,271	792,271	-		
	건물	2007.04~ 2009.03	분벌크,포장동,자 동창고 등	현대화	6,935,000	6,494,229 (5,889,229)	440,771		
	구축물	2007.03~ 2008.12	브란사이로	현대화	785,431	785,431 (567,740)	-		
	구축물	2007.04~ 2009.03	분벌크,포장동,자 동창고 등	현대화	2,380,444	1,441,426 (888,426)	939,018		
	기계장치	2007.04~ 2009.03	분벌크,포장동 자동창고 등	현대화	3,593,955	2,118,355 (1,176,314)	1,475,600		
	기계장치	2007.06~ 2009.01	브란사이로	현대화	458,600	439,480 (344,360)	19,120		
	기계장치	2008.07~ 2008.09	원맥반입자동	현대화	135,000	135,000	-		
	부산공장 소계					18,504,923	15,630,414 (9,735,487)	2,874,509	
	건물	2009.04~ 2009.12	제품창고 등	현대화	376,000	283,062 (283,062)	92,938		
인천공장 소계					376,000	283,062 (283,062)	92,938		
합 계					18,880,923	15,913,476 (10,018,549)	2,967,447		

(나) 향후 투자계획

(단위 :천원 )

사업부 문	계획명칭	예상투자총액		연도별 예상투자액			투자효과	비고
		자산형태	금 액	2009	2010	2011		
제분	제품창고	건물	376,000	376,000	0	0	제품보관능력향상	
	인천공장 소 계		376,000	376,000	0	0	-	
	기계장치교체	기계장치	240,000	240,000	0	0	생산성 향상	
	공장현대화	건물	4,360,982	4,360,982	0	0	현대화	
	공장현대화	건축물	939,018	939,018	0	0	현대화	
	공장현대화	기계장치	1,735,620	1,735,620	0	0	현대화	
	부산공장 소 계		7,035,620	7,035,620	0	0	현대화	
합 계			7,411,620	7,411,620	0	0	-	

## 4. 매출에 관한 사항

### 가. 매출실적

(단위 : 천원)

사업 부문	매출 유형	품 목		제39기 3분기	제38기	제37기	
제분	제품	소맥분	수출	564,481			
			내수	142,932,550	187,102,837	140,773,651	
		프리 믹스	수출	8,576,827	11,889,062	7,041,022	
			내수	984,304			
		농산물	수출				
			내수	2,033,991	4,287,316	3,287,254	
		기타	수출				
			내수	11,184,065	1,739,543	1,204,230	
		소 계	수출	9,141,308	11,889,062	7,658,694	
			내수	157,134,910	193,129,696	144,647,463	
			소 계	166,276,218	205,018,758	152,306,157	
		상품	소맥분	수출			
	내수			15,087,323	23,959,888	16,644,847	
	기타		수출				
			내수	2,917,746	1,855,430	677,122	
	소 계		수출				
			내수	18,005,069	25,815,318	17,321,969	
		소 계	18,005,069	25,815,318	17,321,969		
	사료	제품	양 계 용	수출			
				내수	70,036,975	6,665,374	
			양 돈 용	수출			
내수				40,956,073	4,945,437		
양 어 용			수출				
			내수	7,360,238	169,719		

	기 타	수출				
		내수	5,132,435	589,998		
	소 계	수출				
		내수	123,485,721	12,370,528		
		소 계	123,485,721	12,370,528		
	상품	양 돈 용	수출			
			내수	3,742,208	489,315	
		기 타	수출			
			내수	111,130	900	
		소 계	수출			
			내수	3,853,338	490,215	
			소 계	3,853,338	490,215	
합 계		수출	9,141,308	11,889,062	7,041,022	
		내수	302,479,038	231,805,757	162,587,104	
		합 계	311,620,346	243,694,819	169,628,126	

나. 판매경로 및 판매방법 등

(1) 판매조직

사업부문	부서	인원수	비고
제분	영업지원기획	5	
	영업팀(지점포함)	20	
	식품유통팀	11	
	해외영업팀	4	
사료	영업지원부	5	
	출고팀	5	
	영업부	17	
	김포하차장	2	

(2) 판매경로

사업부문	판매경로	비고
제분	영업지점	공장 → 영업지점
	대리점	공장 → 대리점
	실수요자	공장 → 실수요자
사료	농협	공장 → 단위농협
	축산업 실수요자	공장 → 양축가

(3) 판매방법 및 조건

사업부문	판매방법	비고
제분	외상	
사료	축산업 실수요자 현금, 외상 판매	어음의 경우 평균 30일~90일

(4) 판매전략

사업부문	판매전략	비고
제분 . 사료	기술지원, 질병상담등 A/S강화, 제품 마케팅 강화	
	신제품 개발, 생산성 향상, 경쟁력 강화	



## 5. 연구개발활동

가. 연구개발활동의 개요

(1) 연구개발 담당조직

사업부문	부서	인원수	비고
제분	제품개발팀	3	
	기술지원팀	6	
사료	기술연구소	3	
	품질보증팀	1	
	분석실	2	
	수산양식연구팀	1	

(2) 연구개발비용

(단위 : 천원)

과 목		제39기 3분기	제38기	제37기	비고
원 재 료 비					
인 건 비		594,111	698,541	619,554	
감 가 상 각 비					
위 탁 용 역 비					
기 타		280,103	221,157	263,504	
연구개발비용 계		874,214	919,698	883,058	
회계처리	판매비와 관리비	821,586	24,430		
	제조경비	52,628	895,268	883,058	
	개발비(무형자산)				
연구개발비 / 매출액 비율 [연구개발비용계 ÷ 당기매출액 × 100]		0.28%	0.38%	0.52%	



※ 상기 "연구개발비용"은 합병시 실질적인 매수법인을 구.동아제분(주)로 하여 작성된 것이며, 합병전 사업보고서의 내용은 아래와 같습니다.

(단위 : 천원)

과 목		제38기	제37기	비 고
인 건 비		131,000	10,150	-
감 가 상 각 비		17,010	4,354	-
기 타		103,745	9,908	-
연구개발비용 계		251,755	24,412	-
회계처리	판매비와 관리비	251,755	24,412	-
연구개발비 / 매출액 비율 [연구개발비용계 ÷ 당기매출액 × 100]		1.73%	0.10%	-

나. 연구개발 실적

사업부문	구 분	내 용
제 분	연구 과제	밀가루 신제품 개발
	연구 기관	중앙연구소
	연구결과 및 기대효과	고객의 Needs에 부응하는 제품 개발
	제품반영 후 제품명 등	고구마 믹스, 꽃빵 믹스, 스펀지케익 믹스 유기농 부침, 튀김가루
	연구 기간	2009.01.01~2009.03.31
	연구 과제	제품 품질 개선
	연구 기관	중앙연구소
	연구결과 및 기대효과	고객의 요구에 신속히 대응한 기존 제품 개선
	제품반영 후 제품명 등	업소용 프리믹스 품질 개선
	연구 기간	2009.01.01~2009.03.31
	연구 과제	밀가루 신제품 개발
	연구 기관	중앙연구소
	연구결과 및 기대효과	고객 NEEDS에 부응하는 제품개발 프리믹스 사업의 활성화 및 다양화
	제품반영 후 제품명 등	머핀 믹스 케익도넛 믹스
	연구 기간	09.04.01 ~ 09.07.31
	연구 과제	밀가루 기존 제품 및 프리믹스 개선
	연구 기관	중앙연구소
	연구결과 및 기대효과	시장 트렌드 반영 및 안전한 먹거리 제공 고객 요구에 신속히 대응한 기존 제품 개선
	제품반영 후 제품명 등	소맥분 2,3,5,6호 품질개선 맥선 부침가루 및 맥선 튀김가루 품질개선
	연구 기간	09.04.01 ~ 09.07.31
	연구 과제	업소용 프리믹스 신제품 개발 (머핀, 호두과자, 베이글)
연구 기관	동아원 중앙연구소	
연구결과 및 기대효과	업체 요청 품질에 적합한 제품 배합비 개발	

	제품반영 후 제품명 등	머핀믹스, 호두과자믹스, 베이글믹스
	연구 기간	09.07 ~ 09.09
	연구 과제	피자 dough recipe 개발
	연구 기관	동아원 중앙연구소
	연구결과 및 기대효과	일반 피자 dough보다 쫄깃한 식감의 dough recipe 개발
	제품반영 후 제품명 등	-
	연구 기간	09.07 ~ 09.09
사 료	연구 과제	육계 무항생제 보완
	연구 기관	기술연구소
	연구결과 및 기대효과	시장트렌드 반영 및 안전한 먹거리 제공
	제품반영 후 제품명 등	청정 육계 시리즈
	연구 기간	09.06.01 ~ 09.07.10
	연구 과제	PET 시리즈 보완
	연구 기관	기술연구소
	연구결과 및 기대효과	연변 및 변량 개선
	제품반영 후 제품명 등	투팻, 잡보, 메그, 진도퍼피
	연구 기간	09.05.01 ~ 09.07.10
	연구 과제	바이오포크 신제품
	연구 기관	기술연구소
	연구결과 및 기대효과	판매증가와 수익성 유지를 위해 경제적인 신제품 개발
	제품반영 후 제품명 등	바이오포크 시리즈(젓돈, 육성돈, 비육돈, 임신돈, 포유돈)
	연구 기간	09.07.01 ~
	연구 과제	전복사료 신제품
	연구 기관	기술연구소
	연구결과 및 기대효과	전복시장의 선점, 대내외적 판매력 입지 강화 예상
	제품반영 후 제품명 등	전복사료
	연구 기간	09.09.20 ~

## 6. 기타 투자의사결정에 필요한 사항

당사는 구,(주)에스씨에프가 2008년 12월 5일자로 구,동아제분(주)와 합병하였습니다. 동 법률상 합병법인은 구,(주)에스씨에프이고 법률상 피합병법인은 구,동아제분(주)이나, 동 합병으로 인하여 구,동아제분(주)의 주주가 합병 후 실체를 실질적으로 지배하게 됨에 따라 법률상 피합병회사인 구,동아제분(주)가 법률상 합병회사인 구,(주)에스씨에프를 매수한 것으로 회계처리되었습니다. 따라서 분기보고서 상에 표시된 전기 등의 수치는 법률상 피합병회사인 동아제분(주)의 수치입니다.

### III. 재무에 관한 사항

#### 1. 요약재무정보

(단위 : 원)

구 분	제39기 3분기	제38기	제37기	제36기	제35기
[유동자산]	170,732,723,056	219,819,442,022	83,208,466,572	76,454,850,055	81,782,029,911
· 당좌자산	112,085,098,136	129,912,904,661	59,168,499,997	60,982,689,771	65,227,576,637
· 재고자산	58,647,624,920	89,906,537,361	24,039,966,575	15,472,160,284	16,554,453,274
[비유동자산]	335,328,427,379	343,836,512,997	200,435,540,605	141,126,575,521	112,078,477,316
· 투자자산	125,441,458,830	138,478,485,899	100,414,985,437	47,917,937,350	26,105,750,452
· 유형자산	157,202,337,383	152,933,082,175	96,041,240,303	88,128,438,259	85,791,126,864
· 무형자산	39,155,217,459	37,752,040,500	419,000,000	640,800,000	181,600,000
· 기타비유동자산	13,529,413,707	14,672,904,423	3,560,314,865	4,439,399,912	0
자산총계	506,061,150,435	563,655,955,019	283,644,007,177	217,581,425,576	193,860,507,227
[유동부채]	272,484,079,927	321,212,117,649	150,509,244,160	97,928,859,759	82,112,646,838
[비유동부채]	61,109,100,396	71,021,466,428	8,977,611,169	0	0
부채총계	333,593,180,323	392,233,584,077	159,486,855,329	97,928,859,759	82,112,646,838
[자본금]	31,344,623,000	31,344,623,000	20,500,000,000	20,500,000,000	20,500,000,000
[자본잉여금]	86,887,010,539	117,085,910,247	37,190,571,799	37,190,571,799	37,190,571,799
[자본조정]	△37,617,041,334	△36,251,501,830	0	0	344,626,380
[기타포괄손익누계액]	53,554,504,857	28,533,759,780	△2,873,853,962	△2,817,045,491	0
[이익잉여금]	38,298,873,050	30,709,579,745	69,340,434,011	64,779,039,509	53,712,662,210
자본총계	172,467,970,112	171,422,370,942	124,157,151,848	119,652,565,817	111,747,860,389
매출액	311,620,345,879	243,694,819,702	169,628,126,459	160,688,707,438	171,646,288,045
영업이익	19,371,790,242	4,225,669,365	13,113,105,567	17,755,904,784	23,399,062,548
계속사업이익	8,693,932,169	△47,877,441,724	8,889,484,042	17,402,837,914	14,276,266,635
당기순이익	7,589,293,305	△38,220,854,266	5,381,394,502	11,886,377,299	7,968,579,921

[△는 부(-)의 수치임]

※ 상기 "요약재무정보"는 합병 시 실질적인 매수법인인 구,동아제분(주)를 기준으로 하여 작성된 것입니다.



## 2. 중요한 회계처리방침

### 가. 재무제표작성기준

회사의 재무제표는 대한민국의 기업회계기준서 제1호 내지 제23호 ( 기준서 제14호 제외함 )를 포함한 대한민국에서 일반적으로 인정된 회계처리기준에 따라 작성되었고, 회사가 채택하고 있는 중요한 회계정책은 2007년 12월 31일로 종료하는 회계기간에 대한 연차재무제표 작성시 채택한 회계정책과 동일합니다. 회사가 채택하고 있는 주요 회계처리방침은 다음과 같습니다.

#### (1) 수익인식기준

회사는 상품 및 제품매출수익은 국내매출의 경우 인도기준으로, 수출의 경우 물품선적일 기준으로 수익을 인식하고 있습니다 .

#### (2) 대손충당금

회사는 대차대조표일 현재 채권 잔액에 대하여 개별분석 및 과거의 대손경험율을 토대로 예상되는 대손추정액을 대손충당금으로 설정하고 있습니다.

#### (3) 재고자산의 평가

재고자산은 계속기록법에 따라 기록한 수량을 실지 재고조사에 의하여 확정하고 있으며, 제조원가 또는 매입가액에 부대비용을 가산하고 이에 이동평균법(미착품은 개별법)을 적용하여 산정한 취득원가를 대차대조표가액으로 하고 있습니다. 다만, 재고자산의 순실현가능가액이 취득원가보다 하락한 경우에는 순실현가능가액을 대차대조표가액으로 하고 있으며 재고자산을 저가기준으로 평가하는 경우 발생하는 평가손실은 재고자산의 차감계정으로 표시하고 동 손실은 매출원가에 가산하고, 저가법을 적용했던 상황이 해소되어 새로운 시가가 장부가액보다 상승한 경우에는 최초의 장부가액을 초과하지 않는 범위 내에서 평가손실을 환입하고 매출원가에서 차감하고 있습니다.

#### (4) 유가증권의 분류

회사는 기업회계기준서 제8호에 따라 유가증권을 시장성유무, 취득목적 및 보유능력등에 따라 구분하고 있는 바, 단기간 내의 매매차익을 목적으로 취득한 유가증권으로서 매수와 매도가 적극적으로 빈번하게 이루어지는 유가증권은 단기매매증권으로, 만기가 확정된 채무증권으로서 상환금액이 확정되었거나 확정이 가능한 채무증권을 만기까지 보유할 적극적인 의도와 능력이 있는 경우에는 만기보유증권으로, 상기에 속하지 않는 유가증권은 매도가능증권으로 분류하고 있습니다.

한편, 1년내 만기가 도래하는 만기보유증권 및 매도가능증권과 단기매매증권은 단기투자자산으로, 단기투자자산으로 분류되지 않는 매도가능증권과 만기보유증권은 장기투자증권으로, 중대한 영향력을 행사할 수 있는 지분증권은 지분법적용투자주식으로 분류하여 대차대조표에 계상하고 있습니다.

#### (5) 유가증권의 평가

##### 1) 단기매매증권의 평가

회사는 단기매매증권의 취득원가를 취득을 위하여 제공한 대가의 시장가격에 취득부대비용을 가산하여 산정하고, 이에 종목별 이동평균법을 적용하여 단가를 결정합니다. 또한, 단기매매증권은 공정가액으로 평가하고 있는 바, 단기매매증권의 공정가액이 취득원가와 다른 경우에는 공정가액을 대차대조표가액으로 하고 동 단기매매증권에 대한 미실현보유손익은 당기손익으로 처리하고 있습니다.

##### 2) 만기보유증권의 평가

회사는 만기보유증권의 취득원가를 취득을 위하여 제공한 대가의 시장가격에 취득부대비용을 가산하여 산정하고, 이에 종목별 이동평균법을 적용하여 단가를 결정하고 있습니다. 또한, 만기보유증권은 상각후취득원가로 평가하는 바, 취득원가와 만기액면가액의 차이를 상환기간에 걸쳐 유효이자율법에 의하여 상각하여 취득원가와 이자수익에 가감하고 있습니다.



### 3) 매도가능증권의 평가

회사는 매도가능증권의 공정가액이 취득원가(채무증권의 경우 상각후 취득원가)와 다른 경우에는 공정가액을 대차대조표가액으로 하고 있으며 매도가능증권을 공정가액으로 평가함에 따라 발생하는 미실현보유손익은 자본조정으로 처리하고, 당해 유가증권에 대한 자본조정의 누적금액은 그 유가증권을 처분하거나 손상차손을 인식하는시점에 일괄하여 당기손익에 반영하고 있습니다. 다만, 시장성이 없는 지분증권의 공정가액을 신뢰성 있게 측정할 수 없는 경우에는 취득원가를 대차대조표가액으로 하고 있습니다.

### 4) 지분법적용투자주식의 평가

회사는 중대한 영향력을 행사할 수 있는 피투자회사에 대한 지분증권에 대하여는 지분법을 적용하여 평가한 가액을 대차대조표가액으로 하고 있습니다. 지분법피투자회사의 순자산 변동액 중 회사의 지분율에 해당하는 금액(이하 "지분변동액")은 지분법피투자회사의 순자산가액 변동의 원천에 따라 ① 지분법피투자회사의 당기순이익(손실)으로 인하여 발생한 경우 지분변동액은 지분법이익(손실)의 과목으로 하여 당기순이익의 증가(감소)로, ② 지분법피투자회사의 전기이월이익잉여금의 변동이 중대한 오류수정으로 인한 경우 회사의 재무제표에 미치는 영향이 중대하지 아니하면 당해 지분변동액은 지분법이익(손실)의 과목으로 하여 당기이익의 증가(감소)로, 회계변경으로 인하여 변동하였을 경우 당해 지분변동액은 (부의)지분법이익잉여금변동의과목으로 하여 이월이익잉여금의 증가(감소)로, ③ 지분법피투자회사의 당기순손익 및 이월이익잉여금을 제외한 자본의 증가(감소)로 인한 경우 지분변동액은 (부의)지분법자본변동의 과목으로 하여 자본조정의 증가(감소)로 처리하고 있습니다.

한편, 지분법적용투자주식은 다음과 같은 방법으로 평가되었습니다.

#### 가. 투자차액의 처리

중대한 영향력을 행사할 수 있게 된 날 현재 회사의 취득대가와 피투자회사의 식별가능한 순자산의 공정가액 중 회사의 지분에 해당하는 금액이 일치하지 않는 경우, 그 차액은 영업권 등으로 보아 기업인수 및 합병 등 기업결합에 관한 기업회계기준에서 정하는 바에 따라 처리하고 있습니다. 이에 따라 영업권에 해당하는 금액은 발생연도부터 20년 이내의 적절한 내용연수를 정하여 정액법으로 상각하고, 부의영업권에 해당하는 금액은 피투자회사의 식별가능한 비회폐성자산 중 상각가능자산의 가중평균내용연수에 걸쳐 정액법으로 환입하여 투자주식에 반영하고 있습니다.

한편, 지분법적용피투자회사가 유상증자(유상감자, 무상증자, 무상감자 포함)를 실시한 결과 회사의 지분율이 증가하는 경우 발생하는 지분변동차액은 투자차액으로 처리하고, 지분율이 감소한 경우에는 해당 지분변동차액은 처분손익으로 회계처리하고 있습니다. 단, 지분법피투자회사가 종속회사에 해당하는 경우에는 유상증자 등으로 인하여 발생한 지분변동차액은 (부의)지분법자본변동의 계정과목으로 하여 자본조정의 증가(감소)로 처리하고 있습니다.

#### 나. 내부거래미실현손익의 제거

회사 및 지분법피투자회사간의 거래에서 발생한 손익에 회사의 지분율을 곱한 금액 중 당기 말 현재 보유자산의 장부가액에 반영되어 있는 부분은 회사의 미실현손익으로 보며, 이러한 미실현손익은 지분법적용투자주식에서 가감하고 있습니다. 다만, 회사가 종속회사에 대하여 자산을 매각한 거래로 인하여 발생한 미실현손익은 전액 제거하여 지분법적용투자주식에 가감하고 있습니다.

#### 다. 해외투자회사 재무제표의 환산

회사는 해외투자회사의 외화표시 재무제표 환산시 대차대조표항목은 당기말 현재의 환율로 (단, 자본계정은 발생당시의 환율), 손익계산서항목은 당기의 평균환율을 적용하여 환산하고 있으며, 원화로 환산후 자본금액과 자산에서 부채를 차감한 금액과의 차이 중 회사의 지분에 상당하는 금액은 (부의)지분법자본변동의 과목으로 하여 자본조정으로 처리하고 있습니다.

#### 5) 매도가능증권, 지분법적용투자주식 및 만기보유증권손상차손

지분증권의 공정가액(취득원가로 평가하는 지분증권의 경우에는 자산별 공정가액으로 평가한 순자산)이 취득원가에 미달(지분법적용투자주식은 장래에 주식을 통하여 회수할 수 있을 것으로 추정되는 금액이 장부가액보다 작은 경우)하고 손상차손의 발생에 대한 객관적인 증거가 있는 경우에는 당해 지분증권의 장부가액을 공정가액으로 조정하고, 공정가액이 취득원가에 미달하는 금액에서 이미 인식한 손상차손을 차감한 금액을 손상차손으로 인식하여 당기손실로 처리하고 있습니다.

또한, 채무증권의 경우 회수가능가액이 상각 후 취득원가에 미달하고 손상차손의 발생에 대한 객관적인 증거가 있는 경우에는 당해 채무증권의 장부가액을 회수가능가액으로 조정하고 회수가능가액이 상각 후 취득원가에 미달하는 금액에서 이미 인식한 손상차손을 차감한 금액을 손상차손으로 인식하고 당기손실로 처리하고 있습니다.

한편, 손상차손을 인식할 때 당해 유가증권의 미실현보유손익이 자본조정에 남아있는 경우 미실현보유손익을 자본조정에서 제거한 후 장부가액을 감액시키고 있습니다

#### (6) 유형자산

유형자산의 취득원가는 당해자산의 제작원가 또는 매입원가에 취득부대비용을 가산한 가액으로 계상하고 있습니다. 한편 교환, 현물출자, 증여 기타 무상으로 취득한 자산의 가액은 공정가액을 취득원가로 하고 있습니다. 감가상각은 경제적 내용연수에 걸쳐 정액법을 적용하고 있습니다.

회사는 유형자산의 내용연수를 연장시키거나 가치를 실질적으로 증가시키는 지출은 자본적 지출로, 당해 유형자산의 원상을 회복하거나 능률유지를 위한 지출은 수익적 지출로 회계처리하고 있습니다.

한편, 유형자산의 진부화 또는 시장가치의 급격한 하락 등으로 인하여 유형자산의 미래 경제적 효익이 장부가액에 현저하게 미달할 가능성이 있는 경우에는 감액손실의 인식여부를 검토하여 장부가액을 회수가능가액으로 조정하고 그 차액을 감액손실로 처리하고 있습니다. 다만, 차기이후에 감액된 자산의 회수가능가액이 장부가액을 초과하는 경우에는 그 자산이 감액되기 전의 장부가액의 감가상각후 잔액을 한도로 하여 그 초과액을 감액손실환입으로 처리하고 있습니다.

#### (7) 무형자산의 평가와 상각

무형자산은 당해 자산의 제작원가 또는 매입가액에 취득부대비용을 가산한 취득원가에서, 당해자산의 사용가능한 시점부터 경제적 내용연수(5-20년)를 적용하여 정액법으로 계산된 누적상각액을 차감한 잔액으로 계상하고 있습니다.

## (8) 퇴직급여충당부채

회사는 재무제표일 현재 1년이상 근속한 전 임직원이 퇴직할 경우에 회사의 퇴직금지급규정에 따라 지급하여야 할 퇴직금 총추계액을 퇴직급여충당부채로 설정하고 있으며 당분기말 및 전기말 현재 퇴직금 총추계액은 각각 8,352,109천원과 7,132,496천원입니다.

한편, 회사는 대한생명보험(주) 등에 임직원을 피보험자 및 보험금수익자로하는 퇴직보험을 가입하고 있으며, 이에 따라 지급하는 보험료를 퇴직급여충당부채에서 차감하는 형식으로 표시하고 있는 바, 당분기말 및 전기말 현재 퇴직보험으로 납입한 보험료는 각각 5,650,399천원과 6,411,185천원입니다.

또한, 회사는 종전의 국민연금법에 따라 종업원이 부담하는 국민연금 중 일정부분에 대하여 회사가 대납하고 종업원퇴직시 퇴직금에서 차감하도록 하였던 국민연금전환금을 퇴직급여충당부채에서 차감하는 형식으로 표시하고 있으며, 당분기말 및 전기말 현재 금액은 각각 54,100천원과 58,194천원입니다.

한편, 당분기 및 전분기 중 퇴직금 실제 지급액은 각각 1,276,510천원과 2,404,415천원입니다.

## (9) 법인세비용

### 1) 이연법인세자산(부채)의 계상

법인세법상 미래의 과세소득에서 차감할 일시적차이, 이월공제가 가능한 세무상 결손금 및 조세특례제한법상 이월되는 세액공제에 대한 법인세효과는 이연법인세자산의 과목으로 측정하되 미래기간의 과세소득이 충분하다고 판단되는 경우에만 자산으로 계상하고 있으며, 법인세법상 미래의 과세소득에 가산할 일시적 차이에 대한 법인세효과는 이연법인세부채의 과목으로 하여 차기 이후에 발생하는 이연법인세부채 또는 이연법인세자산와 상계하고 있습니다.

## 2) 법인세비용의 계상

법인세법등의 법령에 의하여 당해 사업년도에 부담할 법인세 및 동 주민세의 합계에 당기 이연법인세 변동액을 가감하여 산출한 금액을 법인세비용으로 계상하고 있습니다.

### (10) 국고보조금

회사는 상환의무가 없는 국고보조금으로 자산을 취득한 경우에는 이를 취득자산에서 차감하는 형식으로 표시하고 당해 자산의 내용년수에 걸쳐 상각금액과 상계하며, 당해자산을 처분하는 경우에는 그 잔액을 당해 자산의 처분손익에 차감 또는 부가하고 있습니다.

### (11) 외화자산 및 외화부채

회사는 모든 외화거래를 거래 당시의 환율에 의하여 원화로 환산·기록하고 있는 바, 이들 거래의 결과로 발생하는 외환차손익은 기간손익으로 인식하고 있습니다. 또한, 회사는 화폐성 외화자산 및 외화부채를 대차대조표일 현재 서울외국환중개주식회사가 고시하는 기준환율로 평가하고있으며, 이로 인한 외화환산손익은 당기손익에 반영하고 있습니다.

### (12) 파생상품의 회계처리

회사는 기업회계기준 등에 관한 해석 53-70 "파생상품 등의 회계처리"에 의거하여 모든 파생상품을 공정가액으로 평가하여 대차대조표에 자산 또는 부채로 기록하고 있으며, 거래목적에 따라 매매목적거래 및 위험회피목적거래로 구분하되 매매목적으로 보유하고 있는 파생상품평가손익은 당기손익으로 계상하고 있습니다.

나. 기업회계기준 등의 위반사항

(1) 재무제표를 수정하여야 하는 위반사항

해당사항없음

(2) 재무제표 수정과 관련없는 위반사항

해당사항없음

다. 기타 유의하여야 할 사항

당사는 2008년 12월 5일자로 구,동아제분(주)와 합병하였습니다. 동 법률상 합병법인은 구, (주)에스씨에프이고 법률상 피합병법인은 구,동아제분(주)이나, 동 합병으로 인하여 구,동아제분(주)의 주주가 합병후 실체를 실질적으로 지배하게 됨에 따라 법률상 피합병회사인 구,동아제분(주)가 법률상 합병회사인 구,(주)에스씨에프를 매수한 것으로 회계처리되었습니다. 따라서 분기보고서 상에 표시된 전기 등의 재무제표는 법률상 피합병회사인 동아제분(주)의 수치입니다.

### 3. 연결재무제표

#### 가. 요약연결재무정보

(단위 : 원)

구분	제38기	제37기	제36기	제35기	제34기
[유동자산]	265,522,754,148	109,050,054,380	-	-	-
·당좌자산	139,494,727,107	71,542,479,019	-	-	-
·채고자산	126,028,027,041	37,507,575,361	-	-	-
[비유동자산]	362,987,921,865	213,405,653,446	-	-	-
·투자자산	28,926,427,851	38,878,944,437	-	-	-
·유형자산	257,650,046,059	151,669,886,372	-	-	-
·무형자산	55,337,563,587	15,778,912,366	-	-	-
·기타비유동자산	21,073,884,368	7,077,910,271	-	-	-
자산총계	628,510,676,013	322,455,707,826	-	-	-
[유동부채]	372,720,259,150	175,693,885,596	-	-	-
[비유동부채]	75,358,998,995	12,119,150,262	-	-	-
부채총계	448,079,258,145	187,813,035,858	-	-	-
[자본금]	31,344,623,000	20,500,000,000	-	-	-
[연결자본잉여금]	111,879,532,166	39,365,614,970	-	-	-
[연결자본조정]	-36,251,501,830	0	-	-	-
[연결기타포괄손익누계액]	30,634,685,833	-1,205,228,847	-	-	-
[연결이익잉여금]	30,709,579,745	69,340,434,011	-	-	-
[소수주주지분]	12,114,498,954	6,641,851,834	-	-	-
자본총계	180,431,417,868	134,642,671,968	-	-	-
매출액	318,459,655,454	208,127,558,692	-	-	-
영업이익	503,151,691	8,043,458,717	-	-	-
계속사업이익	-51,437,680,689	3,549,930,883	-	-	-
총당기순이익	-40,087,511,389	638,236,286	-	-	-
연결당기순이익	-40,087,511,389	638,236,286	-	-	-
연결에 포함된 회사수	7	7	-	-	-

나. 연결재무제표 이용상의 유의점

(1) 연결재무제표 작성기준

기업회계기준서 제25호에 의한 중간지배회사인 주식회사동아에스에프(이하 "회사")와 연결재무제표 작성대상회사인 KODO,INC., 한국산업주식회사, 주식회사동아푸드 및 주식회사에프엠케이 (이하 "종속회사")의 일반적 사항은 다음과 같습니다.

(가) 투자계정과 자본계정의 상계

회사는 회사의 투자계정과 이에 대응하는 종속회사의 자본계정 및 종속회사 상호간의 투자계정과 이에 대응하는 종속회사의 자기자본은 주식취득일에 가장 근접한 종속회사의 결산일을 기준으로 상계제거하였습니다.

(나) 투자제거차액의 처리

회사의 투자계정의 금액과 이에 대응하는 종속회사의 자본계정의 금액이 일치하지 않는 경우에는 그 차액을 영업권 및 부의영업권으로 계상하여, 최초 발생연도부터 20년간에 걸쳐 정액법으로 상각(환입)하고 있습니다. 다만, 종속회사가 연결대상회사로 된 이후, 종속회사의 주식을 추가로 취득하는 경우에 발생하는 투자제거차액은 연결자본잉여금으로 계상하고 있습니다. 또한 종속회사의 유상증자, 주식배당 또는 무상증자 등 (이하 “증자 등”)으로 인하여 지배회사 지분가액의 변동분과 증자등으로 인하여 취득한 주식의 취득원가의 차액은 연결자본잉여금의 증감으로 처리하고 있습니다.

(다) 내부거래 및 미실현손익 등의 상계제거

회사와 종속회사간 내부거래에 의하여 취득한 유형자산 등에 포함된 미실현손익은 연평균 평균상각율 등을 기초로 상계제거하고 있습니다. 한편, 회사는 종속회사에 판매함으로써 발생한 미실현이익은 전액을 제거하여 회사지분에 부담시켰으며, 종속회사가 회사에 판매하거나 종속회사가 다른 종속회사에 판매함으로써 발생한 미실현이익은 전액 제거하여 회사의 지분과 소수주주지분에 비례하여 부담시켰습니다.

(라) 해외종속회사의 재무제표 환산

회사는 해외종속회사의 외화표시 재무제표 환산시 대차대조표항목은 대차대조표일 현재의 환율로 (단, 자본계정은 역사적환율 적용), 손익계산서항목은 당해 회계연도의 평균환율을 적용하여 환산하고 있으며 이로 인하여 발생하는 차이를 해외사업환산차(대)로 계상하고 지분비율에 따라 회사지분과 외부주주지분에 안분처리하여 회사지분 해당액만 연결대차대조표상의 기타포괄손익누계액항목으로 표시하고 있습니다.

또한 현금흐름표항목중 기초의 현금은 전기 대차대조표일 현재의 환율로, 기말의 현금은 당기 대차대조표일 현재의 환율로, 그외의 과목은 당해 회계연도의 평균환율을 적용하여 환산하고 있으며 이로 인하여 발생하는 차이를 외화환산으로 인한 현금의 변동항목으로 표시하고 있습니다.

(마) 연결재무제표의 최초작성

당기는 연결재무제표의 최초 작성연도에 해당되며, 비교표시된 2007년 12월 31일 현재의 연결대차대조표와 동일로 종료되는 회계연도의 연결손익계산서, 연결자본변동표 및 연결현금흐름표는 감사받지 아니한 재무제표입니다.

(2) 중요한 회계처리방침의 요약

회사 및 종속회사(이하 "연결회사")는 연결재무제표를 대한민국의 기업회계기준과 기업회계기준서 제1호 내지 제23호 (제11호는 제외) 및 제 25호에 따라 작성하고 있으며 그 중요한 회계처리방침은 다음과 같습니다.

(가) 수익인식기준

연결회사는 상품 및 제품매출수익은 국내매출의 경우 인도기준으로, 수출의 경우 물품선적일 기준으로 수익을 인식하고 있습니다 .



(나) 대손충당금

연결회사는 대차대조표일 현재 채권 잔액에 대하여 개별분석 및 과거의 대손경험율을 토대로 예상되는 대손추정액을 대손충당금으로 설정하고 있습니다.

(다) 재고자산의 평가

재고자산은 계속기록법에 따라 기록한 수량을 실지 재고조사에 의하여 확정하고 있으며, 제조원가 또는 매입가액에 부대비용을 가산하고 이에 선입선출법(KODO, 에프엠케이의 상품 및 미착품은 개별법)을 적용하여 산정한 취득원가를 대차대조표가액으로 하고 있습니다. 다만, 재고자산의 순실현가능가액이 취득원가보다 하락한 경우에는 순실현가능가액을 대차대조표가액으로 하고 있으며 재고자산을 저가기준으로 평가하는 경우 발생하는 평가손실은 재고자산의 차감계정으로 표시하고 동 손실은 매출원가에 가산하고, 저가법을 적용했던 상황이 해소되어 새로운 시가가 장부가액보다 상승한 경우에는 최초의 장부가액을 초과하지 않는 범위내에서 평가손실을 환입하고 매출원가에서 차감하고 있습니다.

#### (라) 유가증권의 분류

연결회사는 기업회계기준서 제8호에 따라 유가증권을 시장성유무, 취득목적 및 보유능력등에 따라 구분하고 있는 바, 단기간 내의 매매차익을 목적으로 취득한 유가증권으로서 매수와 매도가 적극적으로 빈번하게 이루어지는 유가증권은 단기매매증권으로, 만기가 확정된 채무증권으로서 상환금액이 확정되었거나 확정이 가능한 채무증권을 만기까지 보유할 적극적인 의도와 능력이 있는 경우에는 만기보유증권으로, 상기에 속하지 않는 유가증권은 매도가능증권으로 분류하고 있습니다. 한편, 1년내 만기가 도래하는 만기보유증권 및 매도가능증권과 단기매매증권은 단기투자자산으로, 단기투자자산으로 분류되지 않는 매도가능증권과 만기보유증권은 장기투자증권으로, 중대한 영향력을 행사할 수 있는 지분증권은 지분법적용투자주식으로 분류하여 대차대조표에 계상하고 있습니다.

#### (마) 유가증권의 평가

##### ① 단기매매증권의 평가

연결회사는 단기매매증권의 취득원가를 취득을 위하여 제공한 대가의 시장가격에 취득부대비용을 가산하여 산정하고, 이에 종목별 이동평균법을 적용하여 단가를 결정합니다. 또한, 단기매매증권은 공정가액으로 평가하고 있는 바, 단기매매증권의 공정가액이 취득원가와 다른 경우에는 공정가액을 대차대조표가액으로 하고 동 단기매매증권에 대한 미실현보유손익은 당기손익으로 처리하고 있습니다.

##### ② 만기보유증권의 평가

연결회사는 만기보유증권의 취득원가를 취득을 위하여 제공한 대가의 시장가격에 취득부대비용을 가산하여 산정하고, 이에 종목별 이동평균법을 적용하여 단가를 결정하고 있습니다. 또한, 만기보유증권은 상각후취득원가로 평가하는 바, 취득원가와 만기액면가액의 차이를 상환기간에 걸쳐 유효이자율법에 의하여 상각하여 취득원가와 이자수익에 가감하고 있습니다.

##### ③ 매도가능증권의 평가

연결회사는 매도가능증권의 공정가액이 취득원가(채무증권의 경우 상각후 취득원가)와 다른 경우에는 공정가액을 대차대조표가액으로 하고 있으며 매도가능증권을 공정가액으로 평가함에 따라 발생하는 미실현보유손익은 기타포괄손익누계액으로 처리하고, 당해 유가증권에 대한 기타포괄손익누계액의 누적금액은 그 유가증권을 처분하거나 손상차손을 인식하는시점에 일괄하여 당기손익에 반영하고 있습니다. 다만, 시장성이 없는 지분증권의 공정가액을 신뢰성 있게 측정할 수 없는 경우에는 취득원가를 대차대조표가액으로 하고 있습니다.

##### ④ 지분법적용투자주식의 평가

연결회사는 중대한 영향력을 행사할 수 있는 피투자회사에 대한 지분증권에 대하여는 지분법을 적용하여 평가한 가액을 대차대조표가액으로 하고 있습니다. 지분법피투자회사의 순자산 변동액 중 회사의 지분율에 해당하는 금액(이하 "지분변동액")은 지분법피투자회사의 순자산가액 변동의 원천에 따라 지분법피투자회사의 당기순이익(손실)으로 인하여 발생한 경우 지분변동액은 지분법이익(손실)의 과목으로 하여 당기순이익의 증가(감소)로, 지분법피투자회사의 전기이월이익잉여금의 변동이 중대한 오류수정으로 인한 경우 회사의 재무제표에 미치는 영향이 중대하지 아니하면 당해 지분변동액은 지분법이익(손실)의 과목으로 하여 당기이익의 증가(감소)로, 회계변경으로 인하여 변동하였을 경우 당해 지분변동액은 (부의)지분법이익잉여금변동의과목으로 하여 이월이익잉여금의 증가(감소)로, 지분법피투자회사의 당기순손익 및 이월이익잉여금을 제외한 자본의 증가(감소)로 인한 경우 지분변동액은 (부의)지분법자본변동의 과목으로 하여 기타포괄손익누계액의 증가(감소)로 처리하고 있습니다.

한편, 지분법적용투자주식은 다음과 같은 방법으로 평가되었습니다.

#### ㉓ 투자차액의 처리

중대한 영향력을 행사할 수 있게 된 날 현재 회사의 취득대가와 피투자회사의 식별가능한 순자산의 공정가액 중 회사의 지분에 해당하는 금액이 일치하지 않는 경우, 그 차액은 영업권 등으로 보아 기업인수 및 합병 등 기업결합에 관한 기업회계기준에서 정하는 바에 따라 처리하고 있습니다. 이에 따라 영업권에 해당하는 금액은 발생연도부터 20년 이내의 적절한 내용연수를 정하여 정액법으로 상각하고, 부의영업권에 해당하는 금액은 피투자회사의 식별가능한 비회폐성자산 중 상각가능자산의 가중평균내용연수에 걸쳐 정액법으로 환입하여 투자주식에 반영하고 있습니다.

한편, 지분법적용피투자회사가 유상증자(유상감자, 무상증자, 무상감자 포함)를 실시한 결과 회사의 지분율이 증가하는 경우 발생하는 지분변동차액은 투자차액으로 처리하고, 지분율이 감소한 경우에는 해당 지분변동차액은 처분손익으로 회계처리하고 있습니다. 단, 지분법피투자회사가 종속회사에 해당하는 경우에는 유상증자 등으로 인하여 발생한 지분변동차액은 (부의)지분법자본변동의 계정과목으로 하여 기타포괄손익누계액의 증가(감소)로 처리하고 있습니다.

#### ㉔ 내부거래미실현손익의 제거

회사 및 지분법피투자회사간의 거래에서 발생한 손익에 회사의 지분율을 곱한 금액 중 당기 말 현재 보유자산의 장부가액에 반영되어 있는 부분은 회사의 미실현손익으로 보며, 이러한 미실현손익은 지분법적용투자주식에서 가감하고 있습니다. 다만, 회사가 종속회사에 대하여 자산을 매각한 거래로 인하여 발생한 미실현손익은 전액 제거하여 지분법적용투자주식에 가감하고 있습니다.

#### ㉕ 해외투자회사 재무제표의 환산

연결회사는 해외투자회사의 외화표시 재무제표 환산시 대차대조표항목은 당기말 현재의 환율로(단, 자본계정은 발생당시의 환율), 손익계산서항목은 당기의 평균환율을 적용하여 환산하고 있으며, 원화로 환산후 자본금액과 자산에서 부채를 차감한 금액과의 차이 중 회사의 지분에 상당하는 금액은 (부의)지분법자본변동의 과목으로 하여 기타포괄손익누계액으로 처리하고 있습니다.

#### ㉖ 매도가능증권, 지분법적용투자주식 및 만기보유증권손상차손

지분증권의 공정가액(취득원가로 평가하는 지분증권의 경우에는 자산별 공정가액으로 평가한 순자산)이 취득원가에 미달(지분법적용투자주식은 장래에 주식을 통하여 회수할 수 있을 것으로 추정되는 금액이 장부가액보다 작은 경우)하고 손상차손의 발생에 대한 객관적인 증거가 있는 경우에는 당해 지분증권의 장부가액을 공정가액으로 조정하고, 공정가액이 취득원가에 미달하는 금액에서 이미 인식한 손상차손을 차감한 금액을 손상차손으로 인식하여 당기손실로 처리하고 있습니다.

또한, 채무증권의 경우 회수가능가액이 상각 후 취득원가에 미달하고 손상차손의 발생에 대한 객관적인 증거가 있는 경우에는 당해 채무증권의 장부가액을 회수가능가액으로 조정하고 회수가능가액이 상각 후 취득원가에 미달하는 금액에서 이미 인식한 손상차손을 차감한 금액을 손상차손으로 인식하고 당기손실로 처리하고 있습니다.

한편, 손상차손을 인식할 때 당해 유가증권의 미실현보유손익이 기타포괄손익누계액에 남아 있는 경우 미실현보유손익을 기타포괄손익누계액에서 제거한 후 장부가액을 감액시키고 있습니다.

#### (바) 유형자산

유형자산의 취득원가는 당해자산의 제작원가 또는 매입원가에 취득부대비용을 가산한 가액으로 계상하고 있습니다. 한편 교환, 현물출자, 증여 기타 무상으로 취득한 자산의 가액은 공정가액을 취득원가로 하고 있습니다. 감가상각은 경제적 내용연수에 걸쳐 정액법(동아푸드: 정율법)을 적용하고 있습니다.

회사는 유형자산의 내용연수를 연장시키거나 가치를 실질적으로 증가시키는 지출은 자본적 지출로, 당해 유형자산의 원상을 회복하거나 능률유지를 위한 지출은 수익적 지출로 회계처리하고 있습니다.

한편, 유형자산의 진부화 또는 시장가치의 급격한 하락 등으로 인하여 유형자산의 미래 경제적 효익이 장부가액에 현저하게 미달할 가능성이 있는 경우에는 감액손실의 인식여부를 검토하여 장부가액을 회수가능가액으로 조정하고 그 차액을 감액손실로 처리하고 있습니다. 다만, 차기이후에 감액된 자산의 회수가능가액이 장부가액을 초과하는 경우에는 그 자산이 감액되기 전의 장부가액의 감가상각후 잔액을 한도로 하여 그 초과액을 감액손실환입으로 처리하고 있습니다.

#### (사) 무형자산의 평가와 상각

무형자산은 당해 자산의 제작원가 또는 매입가액에 취득부대비용을 가산한 취득원가에서, 당해자산의 사용가능한 시점부터 경제적 내용연수(5-20년)를 적용하여 정액법으로 계산된 누적상각액을 차감한 잔액으로 계상하고 있습니다.

#### (아) 퇴직급여충당부채

연결회사는 재무제표일 현재 1년이상 근속한 전 임직원이 퇴직할 경우에 회사의 퇴직금지급 규정에 따라 지급하여야 할 퇴직금 총추계액을 퇴직급여충당부채로 설정하고 있습니다.

한편, 연결회사는 대한생명보험(주) 등에 임직원을 피보험자 및 보험금수익자로하는 퇴직보험을 가입하고 있으며, 이에 따라 지급하는 보험료를 퇴직급여충당부채에서 차감하는 형식으로 표시하고 있습니다.

또한, 연결회사는 종전의 국민연금법에 따라 종업원이 부담하는 국민연금 중 일정부분에 대하여 회사가 대납하고 종업원퇴직시 퇴직금에서 차감하도록 하였던 국민연금전환금을 퇴직급여충당부채에서 차감하는 형식으로 표시하고 있습니다.

#### (자) 법인세비용

##### ① 이연법인세자산(부채)의 계상

법인세법상 미래의 과세소득에서 차감할 일시적차이, 이월공제가 가능한 세무상 결손금 및 조세특례제한법상 이월되는 세액공제에 대한 법인세효과는 이연법인세자산의 과목으로 측정하되 미래기간의 과세소득이 충분하다고 판단되는 경우에만 자산으로 계상하고 있으며, 법인세법상 미래의 과세소득에 가산할 일시적 차이에 대한 법인세효과는 이연법인세부채의 과목으로 하여 차기 이후에 발생하는 이연법인세부채 또는 이연법인세자산과 상계하고 있습니다.

##### ② 법인세비용의 계상

법인세법등의 법령에 의하여 당해 사업년도에 부담할 법인세 및 동 주민세의 합계에 당기 이연법인세 변동액을 가감하여 산출한 금액을 법인세비용으로 계상하고 있습니다.

#### (차) 국고보조금

연결회사는 상환의무가 없는 국고보조금으로 자산을 취득한 경우에는 이를 취득자산에서 차

감하는 형식으로 표시하고 당해 자산의 내용년수에 걸쳐 상각금액과 상계하며, 당해자산을 처분하는 경우에는 그 잔액을 당해 자산의 처분손익에 차감 또는 부가하고 있습니다.

(카) 외화자산 및 외화부채

연결회사는 모든 외화거래를 거래 당시의 환율에 의하여 원화로 환산·기록하고 있는 바, 이들 거래의 결과로 발생하는 외환차손익은 기간손익으로 인식하고 있습니다. 또한, 회사는 화폐성 외화자산 및 외화부채를 대차대조표일 현재 서울외국환중개주식회사가 고시하는 기준 환율로 평가하고 있으며, 이로 인한 외화환산손익은 당기손익에 반영하고 있습니다.

(타) 파생상품의 회계처리

연결회사는 기업회계기준 등에 관한 해석 53-70 "파생상품 등의 회계처리"에 의거하여 모든 파생상품을 공정가액으로 평가하여 대차대조표에 자산 또는 부채로 기록하고 있으며, 거래 목적에 따라 매매목적거래 및 위험회피목적거래로 구분하되 매매목적으로 보유하고 있는 파생상품평가손익은 당기손익으로 계상하고 있습니다.

다. 한국채택국제회계기준의 준비상황

(1) 한국채택국제회계기준 도입 준비계획 및 추진사항

당사는 2011 회계연도부터 한국채택국제회계기준을 적용하여 재무제표를 작성할 예정입니다. 이를 위해 별도의 추진팀을 구성하여 도입에 따른 영향을 사전분석과 이에 따른 회계시스템 정비를 추진하고 있으며 관계자에 대한 사내외교육을 실시하고 있습니다. 또한 도입 추진계획 및 추진사항을 주기적으로 이사회 및 경영진에게 보고할 계획이며 구체적인 도입 준비계획 및 추진상황은 다음과 같습니다.

주요활동	준비계획	추진현황(2009.9.30)
IFRS 도입추진팀 및 도입영향 분석	IFRS 도입추진팀을 운영하여 2010년말까지 IFRS도입준비완료	2009년 8월 IFRS도입추진팀 구성 2009년 9월 도입영향분석 회계법인 선정 중
임직원교육	2010년 2분기까지 IFRS 전환작업에 필요한 전문지식습득	2010년 상반기 실무자 교육예정
회계시스템 정비	2010.9월말까지 IFRS적용을 위한 회계시스템 정비완료	시스템 변경범위에 대한 분석완료

(2) 한국채택국제회계기준과 현행 회계기준과의 회계처리방법 차이중 해당기업에 중요한 영향을 줄것으로 예상되는 사항

회사가 2009년 9월30일 현재 유효한 한국채택국제회계기준을 적용한 재무제표를 작성하는 경우 현행 기업회계기준을 적용한 재무제표와 유의적인 차이를 발생시킬것으로 예상되는 부분은 다음과 같습니다. 이러한 부분은 발생할 모든차이를 망라한 것은 아니며 향후 추가적인 분석결과에 따라 변경될 수 있습니다. 또한 유의적인 차이의 구체적인 영향을 실무적으로 구할수 없는 경우도 있습니다.

구 분	한국채택국제회계기준	현행회계기준
종업원급여	예측단위적립방식의 개념에 따라 보험 수리적 기법 및 할인율을 사용하여 계산된 예측 퇴직금의 현재가치를 확정급여채무로 계상	대차대조표일 현재 임직원 퇴직금 규정에 따라 대차대조표일 현재 1년 이상근속한 전임직원이 일시에 퇴직할 경우에 지급하여야 할 퇴직금 추계액을 퇴직급여 충당부채로 설정
사업결합	매수법으로만 회계처리를 하며, 인수한 자산부채를 모두 한국채택국제회계기준에 따른 공정가액으로 평가	지분통합법 또는 매수법으로 회계처리

## IV. 감사인의 감사의견 등

### 1. 감사인(공인회계사)의 감사의견 등

#### 가. 감사인

제39기 3분기	제38기	제37기
대주회계법인	대주회계법인	안진회계법인

※ 상기 "감사인에 관한 사항"은 합병시 실질적인 매수법인을 구.동아제분(주)로 하여 작성된 것이며, 합병전 사업보고서의 내용은 아래와 같습니다.

제38기	제38기
대주회계법인	대주회계법인

#### 나. 특기사항

다음은 본인의 의견에는 영향을 미치지 아니하나 감사보고서 이용자의 합리적인 의사결정에 참고가 될 것이라고 판단되는 사항입니다.

##### (가) 합병

주식회사 에스씨에프는 2008년 12월 5일자로 동아제분주식회사와 합병하였습니다. 동 법률상 합병법인은 주식회사 에스씨에프이고 법률상 피합병법인은 동아제분주식회사이나, 동 합병으로 인하여 동아제분주식회사의 주주가 합병후 실체를 실질적으로 지배하게 됨에 따라 법률상 피합병회사인 동아제분주식회사가 법률상 합병회사인주식회사 에스씨에프를 매수한 것으로 회계처리되었습니다. 따라서 비교표시된 재무제표인 2007년 12월 31일 현재의 대차대조표와 동일로 종료되는 회계연도의 손익계산서, 이익잉여금처분계산서, 자본변동표 및 현금흐름표는 법률상 피합병회사인 동아제분주식회사의 재무제표입니다.

##### (나) 상호변경과 본점소재지 변경

재무제표에 대한 주석 1에서 설명하고 있는 바와 같이, 회사는 2008년 11월3일 임시주주총회에서 회사의 상호를 주식회사 에스씨에프에서 주식회사 동아에스에프로 변경하였으며, 또한 본점 소재지를 충청남도 당진군 순성면 중방리 660-1에서 서울특별시 영등포구 여의도동 60번지 대한생명63빌딩 54층으로 이전기로 결의하였습니다. 또한 회사는 2009년 8월 5일 임시주주총회에서 회사의 상호를 주식회사 동아에스에프에서 동아원 주식회사로 변경을 결의하였습니다.

##### (다) 전세계적인 금융위기

2008년부터 시작된 금융위기로 인하여 한국을 포함한 전 세계는 어려운 경제상황에 직면하게 되었으며 원화의 통화가치가 크게 하락하였습니다. 이에 따라 단기적으로는 경제성장의 둔화, 이자율 및 물가의 상승, 조세부담의 증가, 유동성 급락과 부도의 발생 그리고 실업증대 등이 발생하였습니다. 그러므로 이러한 경제위기를 회복하기 까지는 상당한 시기가 필요하다고 판단되며 경제위기로 인한 위험은 당분간 계속될 것으로 보입니다. 이와 같은 어려운 경제 상황이 회사의 재무상태에 미칠 궁극적인 영향은 현재로서는 측정할 수 없으며 회사의 재무제표는 이로 인한 영향이 반영되지 아니하였습니다.

다. 감사의견

사 업 연 도	감사의견	지적사항 등 요약
제38기	적정	-
제37기	적정	-
제36기	적정	-



라. 특기사항 요약

사 업 연 도	특 기 사 항
제38기	당사는 2008년 12월 5일자로 동아제분(주)와 합병하였으며, 동 법률상 합병법인은 (주)에스씨에프이고 법률상 피합병법인은 동아제분(주)이나, 동 합병으로 인하여 동아제분(주)의 주주가 합병 후 실체를 실질적으로 지배하게 됨에 따라 법률상 피합병회사인 동아제분(주)가 법률상 합병회사인 (주)에스씨에프를 매수한 것으로 회계처리되었습니다. 따라서 37기 이전 재무현황은 법률상 피합병회사인 동아제분(주)의 재무수치입니다.
제37기	-
제36기	-

※ 상기 "특기사항 요약"은 합병이후 작성된 것이며, 합병전 사업보고서의 내용은 아래와 같습니다.

사 업 연 도	특 기 사 항
제38기	(감사보고서 참조)
제37기	당사는 2007년12월17일 정기주주총회에서 결산기일을 10월1일부터 익년 9월30일까지에서 1월1일부터 12월31일까지로 변경하였습니다. (감사보고서 참조)
제36기	(감사보고서 참조)

## 2. 최근 3사업연도의 외부감사인에게 지급한 보수 등에 관한 사항

### 가. 감사용역계약 체결현황

(단위 : 천원)

사업연도	감사인	내 용	보수	총소요시간
제39기3분기	대주회계법인	분기 재무제표에 대한 검토	65,000	400시간
제38기	대주회계법인	재무제표에 대한 감사	50,000	400시간
제37기	안진회계법인	재무제표에 대한 감사	34,000	150시간

※ 상기 "감사용역계약 체결현황"은 합병시 실질적인 매수법인을 구,동아제분(주)로 하여 작성된 것이며, 합병전 사업보고서의 내용은 아래와 같습니다.

(단위 : 천원)

사업연도	감사인	내 용	보수	총소요시간
제37기	대주회계법인	재무제표에 대한 감사	22,000	200시간
제36기	정동회계법인	재무제표에 대한 감사	60,000	410시간

### 나. 외부감사인과의 비감사용역계약 체결현황

해당사항없음

(단위 : 천원)

사업연도	계약체결일	용역내용	용역수행기간	보수	비고
제38기					
제37기					
제36기					

## 3. 내부회계관리제도

제38기, 제37기 회계감사인은 당사의 내부회계관리제도 운영실태평가보고서를 검토하고 중요성의 관점에서 내부회계관리제도 모범규준의 규정에 따라 작성되지 않았다고 판단하게 하는 점이 발견되지 아니하였다는 의견을 표명하였습니다.

## V. 이사의 경영진단 및 분석의견

당사는 기업공시서식 작성기준에 따라 분,반기보고서의 본 항목을 기재하지 않습니다.

## VI. 이사회 등 회사의 기관 및 계열회사에 관한 사항

### 1. 이사회에 관한 사항

가. 이사회 구성에 관한 사항

(1) 이사회 권한 내용

이사회는 정관에 정하여진 사항, 주주총회로부터 위임받은 사항, 회사 경영의 기본방침 및 업무집행에 관한 중요사항을 의결합니다.

(2) 이사후보의 인적사항에 관한 주총 전 공시여부 및 주주의 추천여부  
주총소집통지공고 사항에 공시

(3) 사외이사후보추천위원회 설치 및 구성 현황  
해당사항 없음

(4) 사외이사 현황

성명	주요경력	최대주주등과의 이해관계	대내외 교육 참여현황	비고
한건표	법무법인 한건표사무소 대표변호사	없음	-	
김강정	목포MBC, iMBC 대표이사 사장	없음	-	

\* 김강정은 2009년 3월 30일 정기주주총회에서 사외이사로 선임됨.

\* 사외이사의 업무지원 조직 (부서 또는 팀) : 경영지원팀 권순정 차장  
TEL : 02 - 789-5022

나. 이사회 운영에 관한 사항

(1) 이사회 운영규정의 주요내용

- 이사회는 이사로 구성하며 이 회사 업무의 중요한 사항을 결의 한다.
- 이사회는 대표이사 또는 이사회에서 따로 정한 이사가 회일 7일전에 각 이사 및 감사에게 통지하여 소집한다. 그러나 이사 및 감사 전원의 동의가 있을 때에는 소집절차를 생략 할 수 있다.
- 이사회 의장은 이사회 소집권자로 한다.
- 이사회 결의는 이사 과반수의 출석과 출석이사의 과반수로 한다.
- 이사회는 이사의 전부 또는 일부가 직접 회의에 출석하지 아니하고 모든 이사가 동영상 및 음성을 동시에 송.수신하는 통신수단에 의하여 결의에 참가하는 것을 허용할 수 있다. 이 경우 당해 이사는 이사회에 직접 출석한 것으로 본다.
- 이사회 결의에 관하여 특별한 이해관계가 있는 자는 의결권을 행사하지 못한다.
- 이사회 의사에 관하여는 의사록을 작성하여야 한다.
- 의사록에는 의사의 안건, 경과요령, 그 결과, 반대하는 자의 그 반대이유를 기재하고 출석한 이사 및 감사가 기명날인 또는 서명하여야 한다.

(2) 이사회 주요활동내역

회차	개최일자	의안내용	가결여부	비고
1	2009.01.12	여신 신규 개설의 건	가결	
2	2009.01.15	자사주 취득의 건	가결	
3	2009.01.22	자사주 처분의 건	가결	
4	2009.02.03	축산발전기금 차입의 건	가결	
5	2009.02.17	수출입 금융자금 조달에 관한 건	가결	
6	2009.02.27	운영자금 차입의 건	가결	
7	2009.03.02	지점 주소 변경의 건	가결	
8	2009.03.16	한국제분 USANCE 법인 입보의 건	가결	
9	2009.03.19	자금 대여의 건	가결	
10	2009.03.27	나라식품(주) 여신관련 연대입보의 건	가결	

11	2009.03.27	3자(박준철)에게 제공한 연대입보 조건 변경의 건	가결	
12	2009.03.27	(주)동아푸드 여신관련 연대입보의 건	가결	
13	2009.03.27	외화지원금 차입의 건	가결	
14	2009.03.27	은행여신 연장에 관한 건(USANCE)	가결	
15	2009.03.27	은행여신 연장에 관한 건(SIGHT)	가결	
16	2009.03.30	제1호 의안 : 제38기 재무제표 승인의 건 제2호 의안 : 정관변경의 건 제3호 의안 : 이사선임의 건 제4호 의안 : 감사위원회 신설에 따른 감사위원 선임의 건 제5호 의안 : 이사 보수한도 승인의 건	가결	
17	2009.03.30	제1호 의안 : 대표이사 선임의 건 제2호 의안 : 지배인 변경의 건 제3호 의안 : 이사 직위 및 담당업무 부여의 건	가결	
18	2009.04.13	임원 담당업무 부여의 건	가결	
19	2009.04.15	자금 대여의 건	가결	
20	2009.04.19	외화지원금 차입금의 건	가결	
21	2009.04.23	외화지원금 차입의 건	가결	
22	2009.04.27	외화지원금 차입의 건	가결	
23	2009.05.11	은행여신 연장에 관한 건	가결	
24	2009.05.13	지점 이전 및 명칭 변경의 건	가결	
25	2009.05.14	외화지원금 차입의 건	가결	
26	2009.05.21	외화지원금 차입의 건	가결	

27	2009.05.3 1	자금대여 기한 연장의 건	가결	
28	2009.06.0 8	임시주주총회 개최를 위한 주식명의 개서정지 승인의 건	가결	
29	2009.06.3 0	투자자금 회수의 건	가결	
30	2009.07.0 6	청도KODO사료 추가 투자의 건	가결	
31	2009.07.0 7	임시주주총회 소집의 건	가결	
32	2009.07.2 2	농협중앙회 유산스 한도거래 연장의 건	가결	
33	2009.07.2 4	외화지원금 차입 기간연장의 건	가결	
34	2009.07.2 8	(주)사라홀딩스 담보제공의 건	가결	
35	2009.08.0 4	자금 대여의 건	가결	
36	2009.08.0 5	정관 변경의 건	가결	
37	2009.08.0 5	지점명칭 변경의 건	가결	
38	2009.08.1 0	타법인 출자의 건	가결	
39	2009.08.1 2	외화지원금 차입 기간연장의 건	가결	
40	2009.08.2 1	외화지원금 차입 기간연장의 건	가결	
41	2009.09.0 1	집행임원 선임의 건	가결	
42	2009.09.1 5	집행임원 선임의 건	가결	
43	2009.09.1 6	운영자금 차입의 건	가결	
44	2009.09.2 4	리스계약 체결의 건	가결	

45	2009.09.28	집행임원 선임의 건	가결	
46	2009.09.30	투자자금 회수의 건(농업회사법인 (주)상원축산)	가결	

(3) 이사회에서의 사외이사의 주요활동내역

회차	개최일자	사외이사참석인원	비고
1	2009.01.12	2	
2	2009.01.15	1	
3	2009.01.22	1	
4	2009.02.03	1	
5	2009.02.17	1	
6	2009.02.27	1	
7	2009.03.02	1	
8	2009.03.16	2	
9	2009.03.19	1	
10	2009.03.27	2	
11	2009.03.27	2	
12	2009.03.27	2	
13	2009.03.27	2	
14	2009.03.27	2	
15	2009.03.27	2	
16	2009.03.30	2	
17	2009.03.30	2	
18	2009.04.13	-	
19	2009.04.15	-	
20	2009.04.19	-	
21	2009.04.23	-	
22	2009.04.27	-	
23	2009.05.11	-	



24	2009.05.13	-	
25	2009.05.14	-	
26	2009.05.21	-	
27	2009.05.31	-	
28	2009.06.08	-	
29	2009.06.30	-	
30	2009.07.06	-	
31	2009.07.07	-	
32	2009.07.22	-	
33	2009.07.24	-	
34	2009.07.28	-	
35	2009.08.04	-	
36	2009.08.05	-	
37	2009.08.05	-	
38	2009.08.10	-	
39	2009.08.12	-	
40	2009.08.21	-	
41	2009.09.01	-	
42	2009.09.15	-	
43	2009.09.16	-	
44	2009.09.24	-	
45	2009.09.28	-	
46	2009.09.30	-	

## 2. 감사제도에 관한 사항

### 가. 감사기구 관련 사항

#### (1) 감사위원회(감사) 설치여부, 구성방법 등

당사는 2009년 3월 30일 정기주주총회에서 감사위원회를 신규 설치하였습니다.

(2) 감사위원회(감사)의 감사업무에 필요한 경영정보접근을 위한 내부장치 마련 여부  
회사의 회계와 업무를 감사하고 이사회에 출석하여 의견을 진술할 수 있으며, 회의의 목적사항과 소집의 이유를 기재한 서면을 이사회에 제출하여 임시총회의 소집을 청구할 수 있다.

#### (3) 감사위원회(감사)의 인적사항

성명	주요경력	비고
이황의	한국동아제분(주) 전무	2009년 3월 30일 정기주주총회에서 감사 사임후 감사위원회 위원으로 선임
한견표	법무법인 한견표사무소 대표변호사	2009년 3월 30일 정기주주총회에서 감사위원회 위원으로 선임
김강정	경원대 사회과학대 신문방송학과 교수	2009년 3월 30일 정기주주총회에서 감사위원회 위원으로 선임

### 나. 감사위원회(감사)의 주요활동내역

회차	개최일자	의안내용	가결여부	비고
16	2009.03.30	제1호 의안 : 제38기 재무제표 승인의 건 제2호 의안 : 정관변경의 건 제3호 의안 : 이사선임의 건 제4호 의안 : 감사위원회 신설에 따른 감사위원 선임의 건 제5호 의안 : 이사 보수한도 승인의 건	가결	
17	2009.03.30	제1호 의안 : 대표이사 선임의 건 제2호 의안 : 지배인 변경의 건 제3호 의안 : 이사 직위 및 담당업무 부여의 건	가결	
18	2009.04.13	임원 담당업무 부여의 건	가결	
19	2009.04.15	자금 대여의 건	가결	
20	2009.04.19	외화지원금 차입금의 건	가결	
21	2009.04.23	외화지원금 차입의 건	가결	
22	2009.04.27	외화지원금 차입의 건	가결	
23	2009.05.11	은행여신 연장에 관한 건	가결	

24	2009.05.13	지점 이전 및 명칭 변경의 건	가결	
25	2009.05.14	외화지원금 차입의 건	가결	
26	2009.05.21	외화지원금 차입의 건	가결	
27	2009.05.31	자금대여 기한 연장의 건	가결	
28	2009.06.08	임시주주총회 개최를 위한 주식명의 개서정지 승인의 건	가결	
29	2009.06.30	투자자금 회수의 건	가결	
30	2009.07.06	청도KODO사료 추가 투자의 건	가결	
31	2009.07.07	임시주주총회 소집의 건	가결	
32	2009.07.22	농협중앙회 유산스 한도거래 연장의 건	가결	
33	2009.07.24	외화지원금 차입 기간연장의 건	가결	
34	2009.07.28	(주)사라홀딩스 담보제공의 건	가결	
35	2009.08.04	자금 대여의 건	가결	
36	2009.08.05	정관 변경의 건	가결	
37	2009.08.05	지점명칭 변경의 건	가결	
38	2009.08.10	타법인 출자의 건	가결	
39	2009.08.12	외화지원금 차입 기간연장의 건	가결	
40	2009.08.21	외화지원금 차입 기간연장의 건	가결	
41	2009.09.01	집행임원 선임의 건	가결	
42	2009.09.15	집행임원 선임의 건	가결	
43	2009.09.16	운영자금 차입의 건	가결	
44	2009.09.24	리스계약 체결의 건	가결	
45	2009.09.28	집행임원 선임의 건	가결	
46	2009.09.30	투자자금 회수의 건(농업회사법인 (주)상원축산)	가결	

### 3. 주주의 의결권 행사에 관한 사항

가. 집중투표제의 채택여부  
미채택

나. 서면투표제 또는 전자투표제의 채택여부  
미채택

다. 소수주주권의 행사여부  
해당사항없음

## 4. 계열회사 등의 현황

가. 기업집단의 명칭 : 운산그룹

나. 기업집단에 소속된 회사

구분	회사명	주요사업	비고
주권상장	동아원(주)	곡물제분, 원소맥 및 기타곡물매매, 수입축산물 도매, 배합사료제조 등	
비상장	한국제분(주)	곡물제분	
	한국산업(주)	양곡도정판매, 곡물가공판매	
	대산물산(주)	사료 및 관련용품 수출입, 도소매, 부동산임대업 등	
	나라식품(주)	수입주류	
	단하유통(주)	수입주류 도매	
	피디피와인(주)	경양식, 이벤트사업, 와인문화센터	
	(주)해가온	유기농식품, 농수축산물 도소매 등	
	(주)동아푸드	축산물도매, 곡물, 농수축산물 도소매 등	
	(주)에프엠케이	자동차, 자동차 부품 및 부속품, 무역, 자동차 정비	
	(주)하나에너지	윤활유 및 석유류 운송알선	
	KOGID	해외농산물 자원의 개발사업, 가공, 운영, 물류, 무역업	
	당진탱크터미널(주)	유류 및 화공약품, 가스, 보관업 및 운반업	
	(주)제이비줄기세포연구소	세포치료제 연구개발, 줄기세포 이용한 척추 마비환자 치료제 연구개발	
	주정판매월드(주)	비 주류 발효 주정 판매	
	백초바이오연구소	바이러스, 세균 및 원충등 산업미생물에 관한 연구 및 질병의 진단에 관한 시험연구 등	
해외법인	KODO Inc.	PET, Winery 사업	
	DANA Estates	와인 사업	
	DHARAMSALA,	포도 생산	
	청도KODO사료유한공사	농축, 배합사료업	
	SCF-CAMBODIA CO.LTD.,	배합사료업	
	KOGID Cambodia	KOGID 현지 법인	

※ 경영에 직접 또는 간접적으로 영향을 미치는 회사(한국제분(주))



다. 타법인출자 현황

[2009.09.30 현재]

(단위 : 주, 백만원, %)

계정 과목	법인명 또는 종목명	출자목적	기초잔액			증가(감소) 내역			기말잔액			비고
			수량	지분율	장부가액	수량	취득 (처분) 가액	평가손익	수량	지분 율	장부가액	
매 도 가 능 증 권	제분회관	단순투자	40,285	19.11	215				40,285	19.11	215	
	화요	단순투자	33,334	5.29	500				33,334	5.29	500	
	해가온	계열회사	2,116,410	46.03	1,150			-564	2,116,410	46.03	585	
	힐리언스	단순투자	100,000	7.94	1,000				100,000	7.94	1,000	
	정보사이언스텍	단순투자	288,500	9.98	981				288,500	9.98	981	
	상원축산	단순투자	55,000	37.93	3,300	-21,667	-1,300		33,333	22.99	2,000	
	단하유통	계열회사	2,500	50.00					2,500	50.00		
지 분 법 투 자 적 용 주 식	한국산업	계열회사	199,941	71.66	5,726			206	199,941	71.66	5,931	
	동아푸드	계열회사	1,000,000	100.00	4,510			-2,703	1,000,000	100.00	1,807	
	에프엠케이	계열회사	1,400,000	100.00	6,808			-2,567	1,400,000	100.00	4,241	
	하나에너지	계열회사	356,475	51.52	1,564			-613	356,475	51.52	951	
	HBI	단순투자	750,000	20.91	582			-33	750,000	20.91	548	
	JB즐기세포	계열회사	750,000	60.00	699			239	750,000	60.00	938	
	신촌피엔에프	단순투자	20,000	50.00	396			-59	20,000	50.00	337	
	코지드	계열회사	160,000	40.00	704			-76	160,000	40.00	628	

백초바이오연구소	계열회사				53,400	801		53,400	66.75	801	
KODO, INC.	계열회사	148,000	94.27	93,359			-6,667	148,000	94.27	86,692	
중국KODO	계열회사		66.00	2,767		508	184	0	66.00	3,459	
SCF캄보디아	계열회사		50.00	4,265			-541	0	50.00	3,724	
합 계		7,420,445		128,526	31,733	9	(13,194)	7,452,178		115,338	

\* 상기 타법인 출자현황은 당해 법인이 5%이상 출자한 법인임.



## VII. 주주에 관한 사항

### 1. 주주의 분포

가. 최대주주 및 그 특수관계인의 주식소유 현황

[ 2009년 9월 30일 현재 ]

(단위 : 주, %)

성명	관계	주식의 종류	소유주식수(지분율)						변동 원인
			기 초		증 가	감 소	기 말		
			주식수	지분율	주식수	주식수	주식수	지분율	
한국제분(주)	본인	보통주	30,935,459	49.347		0	30,935,459	49.347	
이희상	임원	보통주	5,336,371	8.512			5,336,371	8.512	
이건훈	기타	보통주	1,908,128	3.044	20,000		1,928,128	3.076	
대산물산(주)	계열사	보통주	1,390,909	2.219			1,390,909	2.219	
(학)운산학원	기타	보통주	935,097	1.492			935,097	1.492	
이윤혜	기타	보통주	779,412	1.243			779,412	1.243	
나라식품(주)	계열사	보통주	386,692	0.617			386,692	0.617	
전재만	기타	보통주	300,000	0.479			300,000	0.479	
피디피와인(주)	계열사	보통주	193,346	0.308			193,346	0.308	
정영화	임원	보통주	132,767	0.212			132,767	0.212	
정영옥	기타	보통주	80,624	0.129			80,624	0.129	
이창식	임원	보통주	80,000	0.128	80,000		160,000	0.255	
시영길	임원	보통주	80,000	0.128		80,000	0	0.000	
정의자	기타	보통주	27,210	0.043			27,210	0.043	
김성민	임원	보통주	25,770	0.041			25,770	0.041	
김기섭	임원	보통주	2,000	0.003			2,000	0.003	
송영희	기타	보통주	199	0.001			199	0.001	
김남식	임원	보통주	0	0.000	7,500		7,500	0.012	
이황의	임원	보통주	1,510	0.002			1,510	0.002	
노동환	임원	보통주	1,500	0.002	4,500		6,000	0.010	
이건순	임원	보통주	1,500	0.002			1,500	0.002	

임창무	임원	보통주	1,270	0.002			1,270	0.002	
김연구	임원	보통주	1,260	0.002			1,260	0.002	
황병철	임원	보통주	1,100	0.002			1,100	0.002	
이병두	임원	보통주	1,060	0.002		1,060	0	0.000	
서호석	임원	보통주	1,050	0.002			1,050	0.002	
안명열	임원	보통주	1,040	0.002			1,040	0.002	
최병순	임원	보통주	970	0.002			970	0.002	
정재관	임원	보통주	960	0.002			960	0.002	
강대찬	임원	보통주	690	0.001			690	0.001	
안중원	임원	보통주	500	0.001			500	0.001	
계		보통주	42,608,394	67.970	112,000	81,060	42,639,334	68.016	
		우선주	0	0.000	0	0	0	0.000	
		합계	42,608,394	67.970	112,000	81,060	42,639,334	68.016	

최대주주명 : 한국제분(주) 특수관계인의 수 : 28 명

※ 상기 인원 중 시영길과 이병두는 7월 31일자로 특수관계인에서 제외됨

나. 5%이상 주주의 주식소유 현황

[2009년 9월 30일 현재] (단위 : 주, %)

순위	성명(명칭)	보통주		우선주		소계	
		주식수	지분율	주식수	지분율	주식수	지분율
1	한국제분(주)	30,935,459	49.347			30,935,459	49.347
2	이희상	5,336,371	8.512			5,336,371	8.512
합계		36,271,830	57.859			36,271,830	57.859

다. 주주 분포

2008년 12월 31일 현재

구분	주주수	비율	주식수	비율	비고
----	-----	----	-----	----	----

소액주주 합계	2,261	98.52	7,679,716	12.25	
소액주주(법인)	29	1.26	1,232,449	1.97	
소액주주(개인)	2,232	97.26	6,447,267	10.28	
최대주주등	1	0.04	30,935,459	49.35	
주요주주	31	1.35	22,590,173	36.04	
기타주주 합계	2	0.09	1,483,898	2.36	
기타주주(법인)	2	0.09	1,483,898	2.36	
기타주주(개인)	0	0	0	0	
합계	2,295	100.0	62,689,246	100.0	

라. 최근 3년간 최대주주의 변동 현황

(단위 : 주,%)

최대주주명	최대주주 변동일/지분변동일	소유주식수	지분율	비고
한국제분(주)	2009.09.25	42,639,334	68.02	
한국제분(주)	2009.09.15	42,638,334	68.02	
한국제분(주)	2009.09.03	42,634,834	68.01	
한국제분(주)	2009.08.14	42,617,334	67.98	
한국제분(주)	2009.08.09	42,607,334	67.97	
한국제분(주)	2009.08.06	42,567,334	67.90	
한국제분(주)	2009.07.31	42,527,334	67.84	
한국제분(주)	2009.02.05	42,608,394	67.97	
한국제분(주)	2008.12.12	42,886,394	68.41	최대주주변경
동아제분(주)	2008.11.24	7,791,843	36.46	
동아제분(주)	2008.11.20	7,682,093	35.95	
동아제분(주)	2008.11.14	7,491,843	35.06	
동아제분(주)	2008.11.11	7,482,843	35.02	
동아제분(주)	2008.11.07	7,460,843	34.91	
동아제분(주)	2008.11.03	7,430,843	34.77	
동아제분(주)	2008.10.28	7,320,273	34.26	
동아제분(주)	2008.10.23	7,243,273	33.90	
동아제분(주)	2008.10.16	7,174,273	33.57	
동아제분(주)	2008.08.28	7,099,433	33.21	
동아제분(주)	2008.08.01	7,183,223	33.61	
동아제분(주)	2007.03.20	7,207,047	33.71	
동아제분(주)	2007.12.31	7,181,277	33.59	
동아제분(주)	2007.12.20	6,711,277	31.40	
동아제분(주)	2007.02.16	4,935,458	24.15	
동아제분(주)	2007.01.09	3,939,458	19.28	최대주주변경

\* 상기 소유주식수는 특수관계인의 주식수를 포함한 것입니다.



## 2. 주식사무

<p>정관상 신주인수권의 내용</p>	<p>정관 제10조 (신주인수권)</p> <p>① 이 회사의 주주는 신주발행에 있어서 그가 소유한 주식수에 비례하여 신주의 배정을 받을 권리를 가진다.</p> <p>② 제1항의 규정에 불구하고 다음 각호의 어느 하나에 해당하는 경우에는 주주의의 자에게 이사회 결의로 신주를 배정할 수 있다.</p> <p>1.주주우선공모의 방식으로 신주를 발행하는 경우</p> <p>2.발행주식총수의 100분의 200을 초과하지 않는 범위 내에서 자본시장과 금융투자업에 관한 법률 제 165조의6의 규정에 의하여 이사회 결의로 일반공모의 방식으로 신주를 발행하는 경우</p> <p>3.발행주식총수의 100분의 200을 초과하지 않는 범위 내에서 긴급한 자금조달을 위하여 국내외 금융기관 또는 기관투자자, 일반법인, 개인 등에게 신주를 발행하는 경우</p> <p>4.발행주식총수의 100분의 200을 초과하지 않는 범위 내에서 사업상 중요한 기술도입, 연구개발, 생산, 판매, 자본채무를 위하여 그 상대방에게 신주를 발행하는 경우</p> <p>5.발행주식총수의 100분의 200을 초과하지 않는 범위 내에서 주식예탁증서(DR)발행에 따라 신주를 발행하는 경우</p> <p>6.발행주식총수의 100분의 200을 초과하지 않는 범위 내에서 회사에 대하여 선진기술 및 노하우의 제공 등 회사와 긴밀한 업무 제휴관계에 있거나 기타 회사의 경영에 기여한 자에게 신주를 발행하는 경우</p> <p>③제2항 각호의 어느 하나의 방식에 의해 신주를 발행할 경우에는 발행할 주식의 종류와 수 및 발행가격 등은 이사회 결의로 정한다.</p> <p>④주주가 신주인수권을 포기 또는 상실하거나 신주배정에서 단주가 발생하는 경우에 그 처리방법은 이사회 결의로 정한다.</p>		
<p>결산일</p>	<p>12월 31일</p>	<p>정기주주총회</p>	<p>사업년도 종료일로부터 3월이내</p>
<p>주주명부폐쇄시기</p>	<p>1월 1일 ~ 1월 15일</p>		
<p>주권의 종류</p>	<p>기명식보통주 1. 5. 10. 50. 100. 500. 1,000. 10,000 주권 (8종)</p>		
<p>명의개서대리인</p>	<p>(주)국민은행증권대행부</p>		
<p>주주의 특전</p>	<p>없음</p>	<p>공고계재신문</p>	<p>매일경제신문</p>

### 3. 최근 6개월 간의 주가 및 주식 거래실적

가. 국내증권시장

(단위 : 원, 주)

종 류		9월	8월	7월	6월	5월	4월
보통주	최 고	3,400	3,870	2,900	2,950	3,155	3,130
	최 저	2,900	2,850	2,660	2,650	2,700	2,560
월간거래량		542,779	1,499,638	246,466	253,163	537,577	1,062,459





이사(상근)	비등기임원	홍정의	65.12.22	우성사료 영업	양어영업	3,090	-	2008.01.01입사
이사(상근)	비등기임원	유경택	63.10.09	춘강종축양돈장	양계영업	14,800	-	1990.02.23입사
이사(상근)	비등기임원	김주민	65.04.02	동아에스에프 이사	기술연구소	500	-	1988.12.14입사
이사(상근)	비등기임원	손훈남	66.11.19	동아에스에프 이사	해외법인	10,738	-	1990.01.03입사
이사(상근)	비등기임원	김은오	59.01.15	한국냉장(주)본부장	해외법인	3,244	-	2005.01.01입사
이사(상근)	비등기임원	김남식	65.11.17	CJ(주) 지역부장	양돈영업부	7,500	-	2009.02.16입사
이사(상근)	비등기임원	배상한	58.09.19	CJ제일제당 기획팀장	해외법인	0	-	2009.05.04입사
이사(상근)	비등기임원	장우정	59.07.20	카길퓨리나 해외사업개발	해외법인	0	-	2009.05.13입사
상무(상근)	비등기임원	전재만	71.05.04	동아제분 미국사무소 부장	해외법인	300,000	-	2009.09.01취임

※ 작성기준일 이후인 10월 신경훈, 홍기범 상무 취임함.

- 감사위원회 위원의 선임

성명	생년월일	사외이사 여부	비고
이황의	1956.08.17	사내이사	
한건표	1956.11.16	사외이사	
감강정	1946.11.28	사외이사	

\* 2009년 3월 30일 정기주주총회에서 감사위원회 신설에 따른 위원로 선임되었음.

나. 직원의 현황

(단위 : 명, 원)

구분	직원수				평균 근속년수	3분기 급여총액	1인 평균 급여액	비고
	관리 사무직	생산직	기타	합계				
남	177	173	12	362	8.21	11,224,443,057	31,006,749	
여	47	14	2	63	5.11	1,014,198,653	16,098,391	
합계	224	187	14	425		12,238,641,710	28,796,804	

다. 노동조합의 현황

구분	관련내용	비고
가입대상	정식직원 전 직원	
가입인원	136	
상근인원	2	
소속된 연합단체	전국화학노동조합연맹 전국금속노동조합연맹	
기타		

## 2. 임원의 보수 등

(단위 : 원)

구 분	지급 총액	주총승인 금액	1인당 평균 지급액	주식매수선택권 의 공정가치 총액	비 중	비 고
이사	761,521,300	1,700,000,000	95,190,163	-	-	
감사	-	-	-	-	-	

## IX. 이해관계자와의 거래내용

### 1. 최대주주등과의 거래내용

#### 가. 가지급금 및 대여금(유가증권 대여 포함)내역

(단위 : 백만원)

성명 (법인명)	관계	계정과목	변동내역				비고
			기초	증가	감소	기말	
하나에너지	계열회사	단기대여금	2,820	22	2,048	794	
합계			2,820	22	2,048	794	

#### 나. 담보제공 내역

(단위 : 백만원,천미분)

성명 (법인명)	관계	거래내역				비고
		기초	증가	감소	기말	
나라식품	계열회사	9,300	18,065		27,365	
단하유통	계열회사	2,000	210	300	2,210	
피디피와인	계열회사	9,101	5,591		14,692	
동아푸드	계열회사	8,000	31,000		39,000	
		\$25,000	\$3,600	\$3,000	\$28,600	
FMK	계열회사	2,000	4,200		6,200	
		\$3,000	\$800		\$3,800	
한국산업	계열회사	1,000	7,125		8,125	
한국제분	최대주주	11,100	24,900		36,000	
		\$65,000	\$63,037		\$128,037	
합계		42,501	91,091	300	133,592	
		\$93,000	\$67,437	\$3,000	\$160,437	

다. 출자 및 출자지분 처분내역

[2009년 9월 30일 현재]

(단위 : 천원)

성명 (법인명)	관계	거래내역				비고
		기초	증가	감소	기말	
해가온	계열회사	1,149,836		564,474	585,362	
한국산업	계열회사	5,725,957	205,510		5,931,467	
동아푸드	계열회사	4,509,527		2,702,757	1,806,770	
에프엠케이	계열회사	6,808,349		2,566,978	4,241,371	
하나에너지	계열회사	1,563,590		612,617	950,973	
JB줄기세포	계열회사	699,415	238,795		938,210	
코지드	계열회사	703,716		75,631	628,085	
중국KODO	계열회사	2,766,840	691,931		3,458,771	
SCF캄보디아	계열회사	4,265,147		541,323	3,723,824	

라. 유가증권 매수 또는 매도 내역

(단위 : 천원)

성명 (법인명)	관계	거래내역					비고
		유가증권의 종류	매수	매도	누계	매매손익	
(주)하나에너지	계열회사	전환사채	2,047,800		2,047,800		
합계			2,047,800		2,047,800		

## 2. 주주(최대주주 등 제외) · 임원 · 직원 및 기타 이해관계자와의 거래내용

(단위 : 천원)

구분	성명	거래내용	변동내역				비고
			기초	증가	감소	기말	
종업원	박택수 외	장기대여	36,947		35,432	1,515	-
합계			36,947		35,432	1,515	

\* 당기말 장기대여금 중 1,515천원은 회사가 우리사주조합에 대여한 금액임.

## X. 그 밖에 투자자 보호를 위하여 필요한 사항

### 1. 주요경영사항 신고내용의 진행사항 등

해당사항없음

### 2. 주주총회의사록 요약

구분	안건	결의내용	비고
주주총회 (임시)	정관변경의 건	원안대로 통과	
제38기 주주총회 (정기)	재무제표 승인의 건 정관 변경의 건 이사 선임의 건 감사위원회 신설에 따른 감사위원 선임의 건 이사 보수 한도액 승인의 건	원안대로 통과 원안대로 통과 이창식, 이황의, 김강정 선임 이황의, 한건표, 김강정 선임 집행부 위임	
주주총회 (임시)	동아제분(주)와의 합병승인의 건 정관일부변경의 건 이사 선임의 건 감사 선임의 건	원안대로 통과 원안대로 통과 시영길, 황병철, 한건표, 김기환 선임 이진혁 선임	
제37기 주주총회 (정기)	재무제표 승인의 건 정관 변경의 건 이사 선임의 건 이사 보수 한도액 승인의 건 감사 보수 한도액 승인의 건	원안대로 통과 원안대로 통과 이희상, 김성민 선임 집행부 위임 감사본인결정	

### 3. 공모자금 사용내역

해당사항 없음

(단위 : 원)

구분	납입일	납입금액	신고서상 자금사용 계획	실제 자금사용 현황
-	-	-	-	-
-	-	-	-	-

# XI. 부속명세서

## 재무상태표(대차대조표)

제39기 3분기 2009년 09월 30일 현재

제38기            2008년 12월 31일 현재

제37기            2007년 12월 31일 현재

(단위 : 원)

과 목	제39기 3분기말	제38기말	제37기말
자산			
I. 유동자산	170,732,723,056	219,819,442,022	83,208,466,572
(1) 당좌자산	112,085,098,136	129,912,904,661	59,168,499,997
1. 현금및현금성자산	8,974,616,965	22,399,926,988	9,188,396,093
2. 단기금융상품	4,706,610,000		
3. 단기투자자산	10,913,178,544	20,206,454,100	6,647,000,000
단기예금		11,350,000,000	5,577,000,000
단기매매증권	3,467,850,000	3,204,618,100	
단기대여금	7,445,328,544	5,651,836,000	1,070,000,000
4. 매출채권	73,478,384,691	69,697,743,350	38,026,423,711
대손충당금	(884,283,874)	(692,764,562)	(381,211,998)
5. 미수금	3,792,336,578	1,395,056,266	1,485,627,198
대손충당금	(100,296,100)	(100,296,100)	(100,296,100)
6. 미수수익	403,764,548	600,997,417	87,431,891
7. 선급금	8,127,135,706	9,490,279,985	1,853,514,879
8. 선급비용	734,810,134	348,042,495	381,218,920
9. 선급법인세	978,287,459	3,572,801,886	1,400,400,205
10. 선급부가세	178,347,285	2,377,467,836	
11. 파생상품자산			18,368,435
기타파생상품자산			18,368,435



12.예치보증금	782,206,200	617,195,000	540,243,596
13.이연법인세자산			21,383,167
(2)재고자산	58,647,624,920	89,906,537,361	24,039,966,575
1.상품	1,102,000,019	1,006,442,487	489,882,061
2.제품	9,123,771,537	10,578,418,575	2,703,210,083
3.반제품			
4.미착품	37,426,346,224	55,844,629,212	13,836,395,182
5.원재료	10,462,507,223	21,960,454,097	6,609,648,543
6.부재료			
평가충당금			
7.저장품	532,999,917	516,592,990	400,830,706
II.비유동자산	335,328,427,379	343,836,512,997	200,435,540,605
(1)투자자산	125,441,458,830	138,478,485,899	100,414,985,437
1.장기금융상품	116,500,000		
2.장기투자증권	14,576,088,592	15,120,504,436	17,399,593,565
매도가능증권	14,576,088,592	15,120,504,436	17,399,593,565
3.장기금융상품		616,500,000	568,103,748
4.지분법적용투자주식	110,058,188,588	121,379,534,713	82,447,288,124
5.장기대여금	690,681,650	1,361,946,750	
(2)유형자산	157,202,337,383	152,933,082,175	96,041,240,303
1.토지	87,247,255,175	87,331,599,800	52,542,307,736
2.건물	32,275,210,948	32,121,065,215	23,891,197,424
감가상각누계액	(3,977,260,884)	(3,412,666,529)	(2,626,497,536)
3.구축물	5,235,088,683	5,163,648,683	3,553,132,384
감가상각누계액	(1,517,158,096)	(1,373,016,526)	(640,204,305)
4.시설장치			
공사부담금			
국고보조금			
감액손실누계액			

감가상각누계액			
사용권조정			
5.기계장치	48,181,567,689	43,973,734,862	24,506,561,620
국고보조금	(11,717,223)	(12,279,737)	
감가상각누계액	(26,120,064,801)	(23,970,580,099)	(15,076,698,988)
6.차량운반구	885,334,943	757,308,718	617,257,247
감가상각누계액	(578,897,893)	(567,886,390)	(477,486,531)
7.건설중인자산	14,120,215,344	10,986,803,749	7,367,898,886
8.기타유형자산	8,669,875,190	8,441,779,108	7,223,781,359
감가상각누계액	(7,207,111,692)	(6,506,428,679)	(4,840,008,993)
(3)무형자산	39,155,217,459	37,752,040,500	419,000,000
1.영업권	35,871,300,971	37,274,960,778	
2.어업권	2,000	2,000	
3.기타무형자산	3,304,415,173	499,078,407	419,000,000
국고보조금	(20,500,685)	(22,000,685)	
(4)기타비유동자산	13,529,413,707	14,672,904,423	3,560,314,865
1.이연법인세자산	9,166,276,225	10,270,915,089	329,083,343
2.보증금	4,274,847,362	4,313,699,214	3,231,231,522
3.회원권			
4.투자부동산	88,290,120	88,290,120	
자산총계	506,061,150,435	563,655,955,019	283,644,007,177
부채			
I.유동부채	266,484,079,927	321,212,117,649	150,509,244,160
(1)매입채무	21,466,713,110	29,190,532,129	4,399,792,976
(2)단기차입금	102,954,169,544	91,708,889,307	67,320,200,000
(3)미지급금	5,113,180,147	8,825,603,691	3,470,565,975
(4)선수금	1,089,478,288	2,107,434,092	5,099,050,261
(5)예수금	706,445,454	1,042,919,689	252,691,461
(6)예수보증금			

(7)부가세예수금			
(8)미지급비용	4,370,771,711	4,639,059,467	3,813,890,885
(9)미지급배당금			
(10)미지급법인세			913,648,472
(11)유동성장기부채	195,984,000	195,984,000	
(12)파생상품부채		58,025,389	
1.기타파생상품부채		58,025,389	
(13)외화단기차입금	130,294,669,673	183,187,301,885	64,381,851,628
(14)수입보증금	292,668,000	253,668,000	857,552,502
(15)부가세예수금		2,700,000	
Ⅱ.비유동부채	67,109,100,396	71,021,466,428	8,977,611,169
(1)교환사채	6,000,000,000	6,000,000,000	
교환권조정			
장기미지급이자	718,890,411	315,000,000	
사채할증발행차금			
사채할인발행차금			
(2)장기차입금	16,693,402,694	2,882,336,000	
(3)퇴직급여충당부채	8,352,109,250	7,132,496,550	8,223,260,150
퇴직보험예치금	(5,650,399,308)	(6,411,185,821)	(8,129,662,490)
국민연금전환금	(54,099,760)	(58,194,660)	(93,597,660)
(4)임대보증금			
(5)외화장기차입금	41,049,197,109	61,161,014,359	8,977,611,169
부채총계	333,593,180,323	392,233,584,077	159,486,855,329
자본			
Ⅰ.자본금	31,344,623,000	31,344,623,000	20,500,000,000
(1)보통주자본금	31,344,623,000	31,344,623,000	20,500,000,000
Ⅱ.자본잉여금	86,887,010,539	86,989,080,615	37,190,571,799
(1)주식발행초과금	50,298,508,816	50,298,508,816	500,000,000
(2)기타자본잉여금	36,588,501,723	36,690,571,799	36,690,571,799

1.감자차익	36,279,515,255	36,279,515,255	36,279,515,255
2.자기주식처분이익	308,986,468	411,056,544	411,056,544
Ⅲ.자본조정	(37,617,041,334)	(36,251,501,830)	
(1)자기주식	(37,617,041,334)	(36,251,501,830)	
Ⅳ.기타포괄손익누계액	53,554,504,857	58,630,589,412	(2,873,853,962)
(1)매도가능증권평가손실	(1,155,091,174)	(927,368,830)	(219,356,430)
(2)지분법자본변동	24,612,766,399	29,461,128,610	
(3)부의지분법자본변동			(2,654,497,532)
(4)재평가잉여금			
(5)재평가잉여금	30,096,829,632	30,096,829,632	
(6)외화환산평가이익			
(7)외화환산평가손실			
V.이익잉여금(결손금)	38,298,873,050	30,709,579,745	69,340,434,011
(1)법정적립금	629,820,990	629,820,990	588,820,990
1.이익준비금	629,820,990	629,820,990	588,820,990
2.기타법정적립금			
(2)임의적립금	67,800,000,000	67,800,000,000	63,300,000,000
1.기업합리화적립금			
2.채무구조개선적립금			
3.해외시장개척준비금			
4.해외투자손실준비금			
5.연구및인력개발준비금			
6.수출손실준비금			
7.기타임의적립금	67,800,000,000	67,800,000,000	63,300,000,000
(3)미처분이익잉여금(미처리결손금)	(30,130,947,940)	(37,720,241,245)	5,451,613,021
자본총계	172,467,970,112	171,422,370,942	124,157,151,848
부채와자본총계	506,061,150,435	563,655,955,019	283,644,007,177

## 손익계산서

제39기 3분기 2009년 01월 01일 부터 2009년 09월 30일 까지

제38기 3분기 2008년 01월 01일 부터 2008년 09월 30일 까지

제38기 2008년 01월 01일 부터 2008년 12월 31일 까지

제37기 2007년 01월 01일 부터 2007년 12월 31일 까지

(단위 : 원)

과 목	제39기 3분기		제38기 3분기		제38기 연간	제37기 연간
	3개월	누적	3개월	누적		
I. 매출액	102,754,901,830	311,620,345,879	55,989,082,794	173,872,209,641	243,694,819,702	169,628,126,459
1. 상품매출액	8,182,813,172	21,827,744,804	5,693,915,788	18,163,438,812	25,815,318,116	16,644,847,096
2. 제품매출액	94,572,088,658	289,792,601,075	50,295,167,006	155,708,770,829	217,879,501,586	152,306,157,357
3. 임대수익						677,122,006
II. 매출원가	84,599,186,436	264,832,427,532	52,122,355,957	150,288,558,621	218,296,340,039	133,651,494,526
1. 제품매출원가	76,899,895,557	244,243,919,234	46,915,405,175	133,410,088,850	192,972,352,532	118,704,994,577
가. 기초제품재고액	12,096,953,421	10,578,418,575	5,091,858,347	2,703,210,083	2,703,210,083	4,125,386,317
나. 당기제품제조원가	95,104,347,306	299,260,540,792	49,883,339,329	142,001,329,819	204,941,581,911	121,544,206,443
다. 타계정에서대체	11,358,837,405	31,673,566,626			9,684,989,948	
라. 타계정으로대체	(32,536,471,038)	(88,144,835,222)	(1,710,356,594)	(4,945,015,145)	(13,779,010,835)	(4,261,388,100)
마. 기말제품재고액	(9,123,771,537)	(9,123,771,537)	(6,349,435,907)	(6,349,435,907)	(10,578,418,575)	(2,703,210,083)
2. 상품매출원가	7,699,290,879	20,588,508,298	5,206,950,782	16,878,469,771	25,323,987,507	14,946,499,949
가. 기초상품재고액	1,176,157,641	1,006,442,487	818,615,118	489,882,061	489,882,061	180,863,143
나. 당기상품매입액	10,205,797,272	20,538,234,261	5,228,776,246	17,262,016,525	24,912,387,693	15,280,267,086
다. 타계정에서대체	29,123,708	3,385,682,897			1,544,836,228	
라. 타계정으로대체	(2,609,787,723)	(3,239,851,328)	(12,364,216)	(45,352,449)	(616,675,988)	(24,748,219)
마. 기말상품재고액	(1,102,000,019)	(1,102,000,019)	(828,076,366)	(828,076,366)	(1,006,442,487)	(489,882,061)
III. 매출총이익(손실)	18,155,715,394	46,787,918,347	3,866,726,837	23,583,651,020	25,398,479,663	35,976,631,933
IV. 판매비와관리비	9,807,678,923	27,416,128,105	5,640,011,817	16,638,664,454	21,172,810,298	22,863,526,366

1.급여	2,194,928,756	6,039,624,669	1,300,054,135	4,137,351,433	5,086,181,343	5,177,811,370
2.퇴직급여	431,389,020	1,794,333,107	265,441,215	796,323,645	919,211,229	916,220,282
3.복리후생비	300,591,166	863,875,529	218,304,472	625,727,973	824,596,772	883,662,533
4.여비교통비	257,046,352	704,249,876	230,739,589	728,308,649	978,690,935	1,209,451,068
5.통신비	73,214,361	162,940,250	41,889,172	118,672,691	125,368,091	154,415,195
6.세금과공과	269,570,994	556,636,379	190,272,856	363,401,321	569,161,233	483,856,038
7.소모품비	53,330,657	133,983,375	27,107,683	94,262,827	165,849,187	111,521,016
8.도서인쇄비	5,159,302	15,372,682	3,975,370	10,918,735	24,339,988	13,770,850
9.수선비	15,885,374	40,403,404	10,718,942	29,245,790	32,054,141	49,185,668
10.지급수수료	764,203,410	1,710,015,446	444,665,967	1,178,779,462	1,298,879,259	1,617,988,292
11.접대비	245,882,558	659,744,022	205,396,891	495,322,316	527,730,527	1,158,646,614
12.보험료	56,554,820	164,945,582	49,370,598	110,245,940	139,135,017	142,863,038
13.차량유지비	141,933,385	411,382,037	62,804,065	185,365,822	267,926,168	226,714,084
14.수도광열비	46,318,518	125,760,687	40,302,176	113,866,631	145,849,100	194,494,839
15.교육훈련비	12,336,540	61,300,413	17,344,290	69,008,501	85,885,771	99,427,449
16.운반비	2,712,350,631	8,002,451,964	1,401,599,397	4,154,546,175	5,905,960,292	5,804,705,883
17.건본비	54,315,197	148,253,041	24,349,201	74,139,625	104,038,162	42,225,097
18.판매수수료	511,649,290	1,173,212,042	340,277,843	868,172,776	534,317,352	1,027,082,212
19.판매촉진비	90,000	90,000				
20.포장비	462,655	462,655				
21.광고선전비	93,871,424	169,788,406	49,194,574	126,439,549	175,190,160	93,761,324
22.감가상각비	392,811,902	1,066,980,965	261,981,830	808,416,261	1,077,196,885	1,326,801,198
23.무형자산상각비	659,003,572	1,724,442,433	28,450,002	85,350,000	263,081,775	221,800,000
24.임차료	295,754,084	862,448,418	286,532,149	850,336,912	1,119,533,940	1,129,060,072
25.회의비	18,304,006	40,899,890	22,690,110	47,277,428	63,809,260	61,635,985
26.용역비	(15,105,815)	194,393,010	56,220,500	177,636,450	211,406,910	304,972,062
27.경상개발비	36,069,062	127,865,634			24,430,195	
28.대손상각비	45,360,654	245,495,155	(42,531,499)	75,281,107	54,822,781	30,852,118
29.수출비	129,000	406,800	18,123,949	60,749,094	92,390,059	

30.운용리스크	12,830,358	70,130,282	82,270,617	246,811,851	325,747,716	293,333,383
31.잡비	14,896,955	37,699,217	83,383	4,323,150	5,091,695	5,703,452
32.전력비						
33.사무용품비						
34.해외시장개척비						76,481,364
35.건물관리비						
36.외주가공비	97,668,795	97,668,795			21,674,895	
37.위생비	8,871,940	8,871,940	2,382,340	2,382,340	3,259,460	5,083,880
V.영업이익(손실)	8,348,036,471	19,371,790,242	(1,773,284,980)	6,944,986,566	4,225,669,365	13,113,105,567
VI.영업외수익	13,712,230,323	25,238,933,744	900,796,849	2,136,948,516	22,898,568,577	7,771,890,647
1.이자수익	253,887,072	677,474,047	124,134,378	309,509,622	934,950,065	1,265,699,059
2.배당금수익	0	92,401,398		107,514,543	107,514,543	99,578,117
3.임대수익	32,650,000	90,250,000				
4.정산수익	35,087,144	206,403,850			552,294	
5.단기매매증권처분이익	132,714,237	270,846,788			11,362,027	
6.단기매매증권평가이익	(13,723,015)	349,501,309				
7.지분법이익	9,652,754	444,305,463			10,483,496	
8.외환차익	2,549,355,222	4,878,011,670	90,631,886	431,910,089	1,431,084,511	435,855,231
9.외화환산이익	9,886,128,317	15,224,962,552	39,698,988	46,263,066	17,913,248,717	147,903,461
10.유형자산처분이익	21,495,000	111,748,846		11,504,200	152,472,848	34,108,199
11.과생상품거래이익	0	58,025,389				
12.불령장운영수익						248,320,995
13.잡이익	751,007,749	2,781,026,589	501,827,362	1,085,742,761	2,178,807,838	2,145,674,238
14.매도가능증권처분이익			144,504,235	144,504,235	144,504,235	3,245,507,096
15.지분법적용투자주식처분이익						149,244,251
16.대손충당금환입	53,975,843	53,975,843			13,588,003	
17.유형자산평가이익						
18.판매보증충당부채환입액						
VII.영업외비용	4,413,097,732	35,916,791,817	23,525,565,125	41,926,574,930	75,001,679,666	11,995,512,172

1.이자비용	3,573,775,297	12,549,556,907	2,693,853,555	6,975,901,965	10,717,748,716	6,340,974,673
2.단기매매증권평가손실	29,400,000	382,200,000			49,122,527	
3.매도가능증권처분손실	6,550,848	12,194,897			610,072	1,436,762,900
4.매도가능증권감액손실	0	564,473,500			60,000,000	
5.지분법손실	2,262,018,464	8,226,396,977		978,148,636	13,034,498,997	2,449,805,280
6.매출채권처분손실	0	30,647,150				
7.재고자산폐기손실	21,224,373	104,548,308		1,187,122	84,761,050	470
8.유형자산처분손실	6,161,095	6,208,651	1,000	1,899,069,229	1,899,360,296	4,251,734
9.외환차손	202,868,304	11,818,415,520	1,961,064,372	2,881,093,570	20,224,124,244	385,869,285
10.외화환산손실	(2,616,597,001)	964,632,109	18,686,740,580	28,848,137,015	27,824,152,288	769,059,246
11.기부금	61,369,294	243,625,960	25,485,552	128,309,463	149,149,693	157,999,949
12.잡손실	866,327,058	1,013,891,838	158,420,066	214,727,930	900,126,394	350,492,535
13.기타의대손상각비						100,296,100
14.매도가능증권평가손실						
15.유형자산평가손실						
16.과생상품평가손실					58,025,389	
VIII.법인세비용차감전순이익(손실)	17,647,169,062	8,693,932,169	(24,398,053,256)	(32,844,639,848)	(47,877,441,724)	8,889,484,042
IX.법인세비용	2,944,227,982	1,104,638,864	(4,089,396,992)	(7,882,713,563)	(9,656,587,458)	3,508,089,540
X.당기순이익(손실)	14,702,941,080	7,589,293,305	(20,308,656,264)	(24,961,926,285)	(38,220,854,266)	5,381,394,502
XI.주당순이익						
1.기본주당계속사업이익(손실)		146원		(609)원	(915)원	131원
2.기본주당순이익(손실)		146원		(609)원	(915)원	131원
3.희석주당계속사업이익(손실)		143원		(609)원	(876)원	131원
4.희석주당순이익(손실)		143원		(609)원	(876)원	131원

이익잉여금처분계산서/결손금처리계산서

제38기 2008년 01월 01일 부터 2008년 12월 31일 까지 (처분확정일 : 2009년 03월 30일)



제37기 2007년 01월 01일 부터 2007년 12월 31일 까지 (처분확정일 : 2008년 02월 28일)

(단위 : 원)

과 목	제38기	제37기
I.미처분이익잉여금(미처리결손금)	(37,720,241,245)	5,451,613,021
1.전기이월미처분이익잉여금(미처리결손금)	500,613,021	70,218,519
2.당기순이익(손실)	(38,220,854,266)	5,381,394,502
II.합계	(37,720,241,245)	5,451,613,021
III.이익잉여금처분액	0	4,951,000,000
1.이익준비금	0	41,000,000
2.배당금	0	410,000,000
가.현금배당	0	410,000,000
주당배당금(률)	0원	2원
보통주	0원	100원
3.임의적립금	0	4,500,000,000
IV.차기이월미처분이익잉여금(미처리결손금)	(37,720,241,245)	500,613,021

### 자본변동표

제39기 3분기 2009년 01월 01일 부터 2009년 09월 30일 까지

제38기 3분기 2008년 01월 01일 부터 2008년 09월 30일 까지

제38기 2008년 01월 01일 부터 2008년 12월 31일 까지

(단위 : 원)

구 분	자본금	자본잉여금	자본조정	기타포괄손익누계액	이익잉여금	총 계
2008.01.01(제38기초)	20,500,000,000	37,190,571,799	0	(2,873,853,962)	69,340,434,011	124,157,151,848
1.연차배당					(410,000,000)	(410,000,000)
2.자기주식취득			(9,189,756,526)			(9,189,756,526)
3.자기주식처분						

4.자기주식처분손익						
5.매도가능증권평가이익						
6.지분법자본변동						
7.부의지분법자본변동						
8.재평가잉여금						
9.외화환산평가이익						
10.외화환산평가손실						
11.지분법자본변동				31,290,587,876		31,290,587,876
12.부의지분법자본변동						
13.합병으로인한증감	10,844,623,000	49,798,508,816	(5,728,205,000)	117,025,866		55,031,952,682
14.자산재평가				30,096,829,632		30,096,829,632
15.합병으로인한지분법적용투자주식의자기주식대체의자기주식대체			(21,333,540,304)			(21,333,540,304)
16.당기순이익(손실)					(38,220,854,266)	(38,220,854,266)
2008.12.31(제38기말)	31,344,623,000	86,989,080,615	(36,251,501,830)	58,630,589,412	30,709,579,745	171,422,370,942
2008.01.01(제38기초)	20,500,000,000	37,190,571,799	0	(2,873,853,962)	69,340,434,011	124,157,151,848
1.연차배당					(410,000,000)	(410,000,000)
2.자기주식취득						
3.자기주식처분						
4.자기주식처분손익						
5.매도가능증권평가이익						
6.지분법자본변동						
7.부의지분법자본변동						
8.재평가잉여금						
9.외화환산평가이익						
10.외화환산평가손실						
11.지분법자본변동						
12.부의지분법자본변동						

13.합병으로인한증감						
14.자산재평가						
15.합병으로인한지분법적용투자주식의자기주식대체						
16.당기순이익(손실)					(24,961,926,285)	(24,961,926,285)
2008.09.30(제38기3분기말)	20,500,000,000	37,190,571,799	0	(2,873,853,962)	43,968,507,726	98,785,225,563
2009.01.01(제39기초)	31,344,623,000	86,989,080,615	(36,251,501,830)	58,630,589,412	30,709,579,745	171,422,370,942
1.연차배당						
2.자기주식취득			(2,224,000,000)			(2,224,000,000)
3.자기주식처분			858,460,496			858,460,496
4.자기주식처분손익		(102,070,076)				(102,070,076)
5.매도가능증권평가이익				(227,722,344)		(227,722,344)
6.지분법자본변동						
7.부의지분법자본변동						
8.재평가잉여금						
9.외화환산평가이익						
10.외화환산평가손실						
11.지분법자본변동				(4,848,362,211)		(4,848,362,211)
12.부의지분법자본변동						
13.합병으로인한증감						
14.자산재평가						
15.합병으로인한지분법적용투자주식의자기주식대체						
16.당기순이익(손실)					7,589,293,305	7,589,293,305
2009.09.30(제39기3분기말)	31,344,623,000	86,887,010,539	(37,617,041,334)	53,554,504,857	38,298,873,050	172,467,970,112

### 현금흐름표

제39기 3분기 2009년 01월 01일 부터 2009년 09월 30일 까지

제38기 3분기 2008년 01월 01일 부터 2008년 09월 30일 까지

제38기 2008년 01월 01일 부터 2008년 12월 31일 까지

제37기 2007년 01월 01일 부터 2007년 12월 31일 까지

(단위 : 원)

과 목	제39기 3분기	제38기 3분기	제38기 연간	제37기 연간
I. 영업활동으로인한현금흐름	28,973,600,851	(27,183,538,840)	(55,115,187,689)	(4,514,786,254)
1. 당기순이익(손실)	7,589,293,305	(24,961,926,285)	(38,220,854,266)	5,381,394,502
2. 현금의유출이없는비용등의가산	19,219,410,518	36,107,963,176	48,683,010,544	10,576,035,235
가. 감가상각비	4,058,158,000	2,516,989,627	3,344,124,217	3,638,679,546
나. 무형자산상각비	1,724,442,433	85,350,000	263,081,775	221,800,000
다. 퇴직급여	2,496,122,927	1,703,800,440	1,972,709,217	1,924,527,841
라. 대손상각비	245,495,155	75,281,107	54,822,781	30,852,118
마. 재고자산폐기손실	104,548,308	1,187,122	84,761,050	470
바. 단기매매증권평가손실	382,200,000		49,122,527	
사. 매도가능증권처분손실			610,072	
아. 매도가능증권감액손실			60,000,000	
자. 지분법손실	8,226,396,977	978,148,636	13,034,498,997	2,449,805,280
차. 외화환산손실	964,632,109	28,848,137,015	27,824,152,288	769,059,246
카. 유형자산처분손실	6,208,651	1,899,069,229	1,899,360,296	4,251,734
타. 매출채권처분손실	30,647,150			
파. 이자비용	403,890,411		37,741,935	
하. 파생상품평가손실			58,025,389	
거. 기타의대손상각비				100,296,100
너. 장기투자증권처분손실	12,194,897			1,436,762,900
더. 장기투자증권감액손실	564,473,500			
러. 유형자산평가손실				
3. 현금의유입이없는수익등의차감	(16,455,340,801)	(57,767,266)	(18,245,659,326)	(3,591,215,593)
가. 단기매매증권처분이익	270,846,788		11,362,027	
나. 단기매매증권평가이익	349,501,309			

다.지분법이익			10,483,496	
라.유형자산처분이익	111,748,846	11,504,200	152,472,848	34,108,199
마.외화환산이익	15,224,962,552	46,263,066	17,913,248,717	143,987,612
바.매도가능증권처분이익			144,504,235	3,245,507,096
사.대손충당금환입	53,975,843		13,588,003	
아.유형자산평가이익				
자.지분법적용투자주식처분이익	444,305,463			149,244,251
차.잡이익				18,368,435
4.영업활동으로인한자산·부채의변동	18,620,237,829	(38,271,808,465)	(47,331,684,641)	(16,881,000,398)
가.매출채권의감소(증가)	(3,811,774,482)	(5,569,910,940)	(4,039,541,090)	(9,150,247,761)
나.미수금의감소(증가)	(2,397,280,312)	244,320,682	(801,026,118)	(984,212,292)
다.미수수익의감소(증가)	197,232,869	(42,357,988)	5,538,572	219,025,697
라.선급금의감소(증가)	1,363,144,279	(114,407,207)	(7,753,357,988)	2,150,493,942
마.선급비용의감소(증가)	(386,767,639)	(233,502,443)	65,044,796	(194,716,473)
바.선급법인세의감소(증가)	2,594,514,427	(1,116,262,406)	(2,064,929,746)	144,172,681
사.선급부가가치세의감소(증가)	2,199,120,551	(293,168,305)	(616,288,586)	
아.예치보증금의감소(증가)	(126,159,348)	(575,308,529)	420,402,596	(355,221,596)
자.파생상품자산의감소(증가)	(58,025,389)	18,368,435		
차.재고자산의감소(증가)	31,154,364,133	(20,710,608,197)	(38,345,575,809)	(8,567,806,761)
카.이연법인세자산의감소(증가)	1,104,638,864	(7,882,713,563)	(9,434,609,396)	223,953,870
타.매입채무의증가(감소)	(7,402,299,971)	3,695,583,603	18,663,751,318	(1,154,500,834)
파.미지급금의증가(감소)	(3,712,423,544)	(642,085,335)	4,019,573,628	1,693,954,577
하.선수금의증가(감소)	(1,017,955,804)	(4,998,471,020)	(4,320,209,307)	5,000,475,870
거.예수금의증가(감소)	(339,174,235)	648,343,421	642,950,713	(347,435,668)
너.미지급비용의증가(감소)	(268,287,756)	1,196,514,509	(649,182,812)	(2,301,683,075)
더.미지급법인세의증가(감소)		(913,648,472)	(913,648,472)	(1,233,183,734)
러.부가세예수금의증가(감소)				
머.수입보증금의증가(감소)	39,000,000	(712,584,502)	(706,584,502)	(99,541,000)
버.퇴직금지급	(1,276,510,227)	(2,404,415,022)	(3,257,872,107)	(1,308,714,450)

서.퇴직보험예치금의감소(증가)	760,786,513	2,105,341,914	1,718,476,669	(638,966,791)
어.국민연금전환금의감소(증가)	4,094,900	29,162,900	35,403,000	23,153,400
저.예수보증금의증가(감소)				
Ⅱ.투자활동으로인한현금흐름	(6,922,496,149)	(21,516,131,719)	(20,405,051,296)	(57,654,786,793)
1.투자활동으로인한현금유입액	78,783,870,003	18,596,559,584	34,576,184,996	36,825,961,825
가.단기금융상품의감소	55,870,760,000	4,432,000,000	22,440,025,000	19,306,300,126
나.단기매매증권의처분	3,439,253,445		62,550,970	
다.단기대여금의감소	7,376,852,370	1,096,934,000	430,000,000	10,087,136,986
라.장기금융상품의감소	892,000,000		451,603,748	910,167,778
마.장기대여금의감소	1,783,171,600		2,107,550	
바.장기투자증권의처분	9,082,763,063	2,866,875,445		
사.토지의처분	157,822,475	4,916,164,050	5,046,954,050	
아.건물의처분	109,943,300	4,693,835,950	4,774,937,949	
자.기계장치의처분	43,096,000	(196,725,479)		56,448,400
차.차량운반구의처분	28,207,750	4,790,000	11,505,200	
카.기타의유형자산의처분		101,278,953	100,397,644	19,136,363
타.건설중인자산의처분		9,040,323		
파.보증금의감소		672,366,342	1,237,734,450	760,778,658
하.매도가능증권의처분				5,685,993,514
거.파생상품자산의감소			18,368,435	
2.투자활동으로인한현금유출액	(85,706,366,152)	(40,112,691,303)	(54,981,236,292)	(94,480,748,618)
가.단기금융상품의증가	49,227,370,000	4,705,000,000	22,413,025,000	16,785,300,126
나.단기매매증권의취득	3,464,337,248		104,131,970	
다.단기대여금의증가	9,170,344,914	696,934,000		6,177,136,986
라.장기금융상품의증가	392,000,000			404,603,748
마.장기대여금의증가	1,111,906,500			
바.지분법적용투자주식의취득	1,309,107,600	19,656,492,920	21,530,116,330	49,638,910,120
사.장기투자증권의취득	9,342,737,960	5,603,262,850		9,507,587,750
아.토지의취득	66,993,575	533,578,682	550,280,848	759,526,400

자.건물의취득	19,037,460	957,407,598	1,057,996,682	1,871,960,623
차.구축물의취득	71,440,000	31,900,000	40,258,050	621,382,850
카.기계장치의취득	2,204,696,272	188,431,100	567,328,950	2,758,615,561
타.차량운반구의취득	203,919,000	38,766,092	104,059,292	
파.기타의유형자산의취득	223,615,882	354,583,306	371,761,306	190,373,864
하.건설중인자산의취득	7,999,020,185	6,220,684,755	3,618,904,863	5,395,350,590
거.기타무형자산의증가	899,839,556			
너.보증금의증가		1,125,650,000	2,030,879,759	370,000,000
더.매도가능증권의취득			2,592,493,242	
III.재무활동으로인한현금흐름	(35,476,414,725)	53,951,136,306	88,731,769,880	58,538,121,051
1.재무활동으로인한현금유입액	391,338,946,392	582,830,026,219	775,770,264,623	125,981,234,200
가.단기차입금의차입	223,059,317,492	467,193,655,747	220,396,190,279	44,296,000,000
나.외화단기차입금의차입	131,394,258,268	102,030,991,690	488,194,691,154	73,477,153,622
다.외화장기차입금의차입	22,277,571,212	13,605,378,782	62,337,419,906	8,208,080,578
라.장기차입금의차입	13,851,409,000			
마.자기주식의처분	756,390,420			
바.임대보증금의증가				
사.합병으로인한현금증가			4,841,963,284	
아.단기금융상품의처분				
2.재무활동으로인한현금유출액	(426,815,361,117)	(528,878,889,913)	(687,038,494,743)	(67,443,113,149)
가.단기차입금의상환	211,814,037,255	476,361,529,197	200,007,500,972	
나.외화단기차입금의상환	171,434,063,914	52,107,360,716	448,401,954,276	66,623,113,149
다.외화장기차입금의상환	41,302,917,642	0	29,029,282,969	
라.배당금의지급		410,000,000	410,000,000	820,000,000
마.자기주식의취득	2,224,000,000		9,189,756,526	
바.장기차입금의상환	40,342,306			
사.임대보증금의감소				
아.유상감자				
보통주자본금감소				

우선주자본금감소				
자.단기금융상품의취득				
차.기타재무활동으로인한현금유출액				
IV.현금의증가(감소)	(13,425,310,023)	5,251,465,747	13,211,530,895	(3,631,451,996)
V.기초의현금	22,399,926,988	9,188,396,093	9,188,396,093	12,819,848,089
VI.기말의현금	8,974,616,965	14,439,861,840	22,399,926,988	9,188,396,093

분기재무제표에 대한 주석

동아원 주식회사

### 1. 회사의 개요

동아제분주식회사(이하 "회사"라 함)는 소맥분 제조 및 판매를 주목적사업으로 하여 1953년 11월 6일 설립되었으며, 부산과 인천에 제분공장을 보유하고 있습니다.

회사는 2008년 12월 5일 주식회사 에스씨에프와 합병하였습니다. 주식회사 에스씨에프는 배합사료 제조 및 판매사업을 영위하는 회사로 1972년 7월 26일에 설립되었으며, 1989년 6월 주식을 증권거래소에 상장하였습니다. 동 합병의 법률상 합병법인은 주식회사 에스씨에프이고 법률상 피합병법인은 동아제분주식회사이나, 동 합병으로 인하여 동아제분주식회사의 주주가 합병후 실체를 실질적으로 지배하게 됨에 따라 법률상 피합병법인인 동아제분주식회사가 법률상 합병법인인 주식회사 에스씨에프를 매수한 것으로 회계처리되었습니다.

회사는 2008년 11월 3일 임시주주총회에서 상호를 주식회사 에스씨에프에서 주식회사 동아에스에프로 변경하였으며, 또한 본점 소재지를 충청남도 당진군 순성면 중방리 660-1에서 서울특별시 영등포구 여의도동 60번지 대한생명63빌딩 54층으로 이전키로 결의하였습니다. 또한 회사는 2009년 8월 5일 임시주주총회에서 상호를 주식회사 동아에스에프에서 동아원 주식회사로 재변경하였습니다.

당분기말 현재 주요 주주 현황은 다음과 같습니다.

주 주 명	주 식 수	지분율(%)	비고
한국제분(주)	30,935,459	49.35	
이 회 상 외	9,377,869	14.96	
자기주식	10,673,634	17.02	주석16 참조
대산물산(주)	1,390,909	2.22	
운산학원	935,097	1.49	
기타	9,376,278	14.96	



계	62,689,246	100.00	
---	------------	--------	--

## 2. 중요한 회계처리방침

회사의 재무제표는 대한민국의 기업회계기준서 제1호 내지 제23호 ( 기준서 제14호 제외함 )를 포함한 대한민국에서 일반적으로 인정된 회계처리기준에 따라 작성되었고, 회사가 채택하고 있는 중요한 회계정책은 2007년 12월 31일로 종료하는 회계기간에 대한 연차재무제표 작성시 채택한 회계정책과 동일합니다. 회사가 채택하고 있는 주요 회계처리방침은 다음과 같습니다.

### 2-1. 수익인식기준

회사는 상품 및 제품매출수익은 국내매출의 경우 인도기준으로, 수출의 경우 물품선적일 기준으로 수익을 인식하고 있습니다 .

### 2-2. 대손충당금

회사는 대차대조표일 현재 채권 잔액에 대하여 개별분석 및 과거의 대손경험율을 토대로 예상되는 대손추정액을 대손충당금으로 설정하고 있습니다.

### 2-3. 재고자산의 평가

재고자산은 계속기록법에 따라 기록한 수량을 실지 재고조사에 의하여 확정하고 있으며, 제조원가 또는 매입가액에 부대비용을 가산하고 이에 이동평균법(미착품은 개별법)을 적용하여 산정한 취득원가를 대차대조표가액으로 하고 있습니다. 다만, 재고자산의 순실현가능가액이 취득원가보다 하락한 경우에는 순실현가능가액을 대차대조표가액으로 하고 있으며 재고자산을 저가기준으로 평가하는 경우 발생하는 평가손실은 재고자산의 차감계정으로 표시하고 동 손실은 매출원가에 가산하고, 저가법을 적용했던 상황이 해소되어 새로운 시가가 장부가액보다 상승한 경우에는 최초의 장부가액을 초과하지 않는 범위내에서 평가손실을 환입하고 매출원가에서 차감하고 있습니다.

## 2-4. 유가증권의 분류

회사는 기업회계기준서 제8호에 따라 유가증권을 시장성유무, 취득목적 및 보유능력등에 따라 구분하고 있는 바, 단기간 내의 매매차익을 목적으로 취득한 유가증권으로서 매수와 매도가 적극적으로 빈번하게 이루어지는 유가증권은 단기매매증권으로, 만기가 확정된 채무증권으로서 상환금액이 확정되었거나 확정이 가능한 채무증권을 만기까지 보유할 적극적인 의도와 능력이 있는 경우에는 만기보유증권으로, 상기에 속하지 않는 유가증권은 매도가능증권으로 분류하고 있습니다.

한편, 1년내 만기가 도래하는 만기보유증권 및 매도가능증권과 단기매매증권은 단기투자자산으로, 단기투자자산으로 분류되지 않는 매도가능증권과 만기보유증권은 장기투자증권으로, 중대한 영향력을 행사할 수 있는 지분증권은 지분법적용투자주식으로 분류하여 대차대조표에 계상하고 있습니다.

## 2-5. 유가증권의 평가

### 1) 단기매매증권의 평가

회사는 단기매매증권의 취득원가를 취득을 위하여 제공한 대가의 시장가격에 취득부대비용을 가산하여 산정하고, 이에 종목별 이동평균법을 적용하여 단가를 결정합니다. 또한, 단기매매증권은 공정가액으로 평가하고 있는 바, 단기매매증권의 공정가액이 취득원가와 다른 경우에는 공정가액을 대차대조표가액으로 하고 동 단기매매증권에 대한 미실현보유손익은 당기손익으로 처리하고 있습니다.

### 2) 만기보유증권의 평가

회사는 만기보유증권의 취득원가를 취득을 위하여 제공한 대가의 시장가격에 취득부대비용을 가산하여 산정하고, 이에 종목별 이동평균법을 적용하여 단가를 결정하고 있습니다. 또한, 만기보유증권은 상각후취득원가로 평가하는 바, 취득원가와 만기액면가액의 차이를 상환기간에 걸쳐 유효이자율법에 의하여 상각하여 취득원가와 이자수익에 가감하고 있습니다.

### 3) 매도가능증권의 평가

회사는 매도가능증권의 공정가액이 취득원가(채무증권의 경우 상각후 취득원가)와 다른 경우에는 공정가액을 대차대조표가액으로 하고 있으며 매도가능증권을 공정가액으로 평가함에 따라 발생하는 미실현보유손익은 자본조정으로 처리하고, 당해 유가증권에 대한 자본조정의 누적금액은 그 유가증권을 처분하거나 손상차손을 인식하는시점에 일괄하여 당기손익에 반영하고 있습니다. 다만, 시장성이 없는 지분증권의 공정가액을 신뢰성 있게 측정할 수 없는 경우에는 취득원가를 대차대조표가액으로 하고 있습니다.

### 4) 지분법적용투자주식의 평가

회사는 중대한 영향력을 행사할 수 있는 피투자회사에 대한 지분증권에 대하여는 지분법을 적용하여 평가한 가액을 대차대조표가액으로 하고 있습니다. 지분법피투자회사의 순자산 변동액 중 회사의 지분율에 해당하는 금액(이하 "지분변동액")은 지분법피투자회사의 순자산가액 변동의 원천에 따라 ① 지분법피투자회사의 당기순이익(손실)으로 인하여 발생한 경우 지분변동액은 지분법이익(손실)의 과목으로 하여 당기순이익의 증가(감소)로, ② 지분법피투자회사의 전기이월이익잉여금의 변동이 중대한 오류수정으로 인한 경우 회사의 재무제표에 미치는 영향이 중대하지 아니하면 당해 지분변동액은 지분법이익(손실)의 과목으로 하여 당기이익의 증가(감소)로, 회계변경으로 인하여 변동하였을 경우 당해 지분변동액은 (부의)지분

법이이익잉여금변동의과목으로 하여 이월이익잉여금의 증가(감소)로, ③ 지분법피투자회사의 당기순손익 및 이월이익잉여금을 제외한 자본의 증가(감소)로 인한 경우 지분변동액은 (부의)지분법자본변동의 과목으로 하여 자본조정의 증가(감소)로 처리하고 있습니다.

한편, 지분법적용투자주식은 다음과 같은 방법으로 평가되었습니다.

#### 가. 투자차액의 처리

중대한 영향력을 행사할 수 있게 된 날 현재 회사의 취득대가와 피투자회사의 식별가능한 순자산의 공정가액 중 회사의 지분에 해당하는 금액이 일치하지 않는 경우, 그 차액은 영업권 등으로 보아 기업인수 및 합병 등 기업결합에 관한 기업회계기준에서 정하는 바에 따라 처리하고 있습니다. 이에 따라 영업권에 해당하는 금액은 발생연도부터 20년 이내의 적절한 내용연수를 정하여 정액법으로 상각하고, 부의영업권에 해당하는 금액은 피투자회사의 식별가능한 비화폐성자산 중 상각가능자산의 가중평균내용연수에 걸쳐 정액법으로 환입하여 투자주식에 반영하고 있습니다.

한편, 지분법적용피투자회사가 유상증자(유상감자, 무상증자, 무상감자 포함)를 실시한 결과 회사의 지분율이 증가하는 경우 발생하는 지분변동차액은 투자차액으로 처리하고, 지분율이 감소한 경우에는 해당 지분변동차액은 처분손익으로 회계처리하고 있습니다. 단, 지분법피투자회사가 종속회사에 해당하는 경우에는 유상증자 등으로 인하여 발생한 지분변동차액은 (부의)지분법자본변동의 계정과목으로 하여 자본조정의 증가(감소)로 처리하고 있습니다.

#### 나. 내부거래미실현손익의 제거

회사 및 지분법피투자회사간의 거래에서 발생한 손익에 회사의 지분율을 곱한 금액 중 당기말 현재 보유자산의 장부가액에 반영되어 있는 부분은 회사의 미실현손익으로 보며, 이러한 미실현손익은 지분법적용투자주식에서 가감하고 있습니다. 다만, 회사가 종속회사에 대하여 자산을 매각한 거래로 인하여 발생한 미실현손익은 전액 제거하여 지분법적용투자주식에 가감하고 있습니다.

#### 다. 해외투자회사 재무제표의 환산

회사는 해외투자회사의 외화표시 재무제표 환산시 대차대조표항목은 당기말 현재의 환율로 (단, 자본계정은 발생당시의 환율), 손익계산서항목은 당기의 평균환율을 적용하여 환산하고 있으며, 원화로 환산후 자본금액과 자산에서 부채를 차감한 금액과의 차이 중 회사의 지분에 상당하는 금액은 (부의)지분법자본변동의 과목으로 하여 자본조정으로 처리하고 있습니다.

### 5) 매도가능증권, 지분법적용투자주식 및 만기보유증권손상차손

지분증권의 공정가액(취득원가로 평가하는 지분증권의 경우에는 자산별 공정가액으로 평가한 순자산)이 취득원가에 미달(지분법적용투자주식은 장래에 주식을 통하여 회수할 수 있을 것으로 추정되는 금액이 장부가액보다 작은 경우)하고 손상차손의 발생에 대한 객관적인 증거가 있는 경우에는 당해 지분증권의 장부가액을 공정가액으로 조정하고, 공정가액이 취득원가에 미달하는 금액에서 이미 인식한 손상차손을 차감한 금액을 손상차손으로 인식하여 당기손실로 처리하고 있습니다.

또한, 채무증권의 경우 회수가능가액이 상각 후 취득원가에 미달하고 손상차손의 발생에 대한 객관적인 증거가 있는 경우에는 당해 채무증권의 장부가액을 회수가능가액으로 조정하고 회수가능가액이 상각 후 취득원가에 미달하는 금액에서 이미 인식한 손상차손을 차감한 금

액을 손상차손으로 인식하고 당기손실로 처리하고 있습니다.

한편, 손상차손을 인식할 때 당해 유가증권의 미실현보유손익이 자본조정에 남아있는 경우 미실현보유손익을 자본조정에서 제거한 후 장부가액을 감액시키고 있습니다

## 2-6. 유형자산

유형자산의 취득원가는 당해자산의 제작원가 또는 매입원가에 취득부대비용을 가산한 가액으로 계상하고 있습니다. 한편 교환, 현물출자, 증여 기타 무상으로 취득한 자산의 가액은 공정가액을 취득원가로 하고 있습니다. 감가상각은 경제적 내용연수에 걸쳐 정액법을 적용하고 있습니다.

회사는 유형자산의 내용연수를 연장시키거나 가치를 실질적으로 증가시키는 지출은 자본적 지출로, 당해 유형자산의 원상을 회복하거나 능률유지를 위한 지출은 수익적 지출로 회계처리하고 있습니다.

한편, 유형자산의 진부화 또는 시장가치의 급격한 하락 등으로 인하여 유형자산의 미래 경제적 효익이 장부가액에 현저하게 미달할 가능성이 있는 경우에는 감액손실의 인식여부를 검토하여 장부가액을 회수가능가액으로 조정하고 그 차액을 감액손실로 처리하고 있습니다. 다만, 차기이후에 감액된 자산의 회수가능가액이 장부가액을 초과하는 경우에는 그 자산이 감액되기 전의 장부가액의 감가상각후 잔액을 한도로 하여 그 초과액을 감액손실환입으로 처리하고 있습니다.

## 2-7. 무형자산의 평가와 상각

무형자산은 당해 자산의 제작원가 또는 매입가액에 취득부대비용을 가산한 취득원가에서, 당해자산의 사용가능한 시점부터 경제적 내용연수(5-20년)를 적용하여 정액법으로 계산된 누적상각액을 차감한 잔액으로 계상하고 있습니다.

## 2-8. 퇴직급여충당부채

회사는 재무제표일 현재 1년이상 근속한 전 임직원이 퇴직할 경우에 회사의 퇴직금지급규정에 따라 지급하여야 할 퇴직금 총추계액을 퇴직급여충당부채로 설정하고 있으며 당분기말 및 전기말 현재 퇴직금 총추계액은 각각 8,352,109천원과 7,132,496천원입니다.

한편, 회사는 대한생명보험(주) 등에 임직원을 피보험자 및 보험금수익자로하는 퇴직보험을 가입하고 있으며, 이에 따라 지급하는 보험료를 퇴직급여충당부채에서 차감하는 형식으로 표시하고 있는 바, 당분기말 및 전기말 현재 퇴직보험으로 납입한 보험료는 각각 5,650,399천원과 6,411,185천원입니다.

또한, 회사는 종전의 국민연금법에 따라 종업원이 부담하는 국민연금 중 일정부분에 대하여 회사가 대납하고 종업원퇴직시 퇴직금에서 차감하도록 하였던 국민연금전환금을 퇴직급여충당부채에서 차감하는 형식으로 표시하고 있으며, 당분기말 및 전기말 현재 금액은 각각 54,100천원과 58,194천원입니다.

한편, 당분기 및 전분기 중 퇴직금 실제 지급액은 각각 1,276,510천원과 2,404,415천원입니다.

## 2-9. 법인세비용

### 2-9-1. 이연법인세자산(부채)의 계상

법인세법상 미래의 과세소득에서 차감할 일시적차이, 이월공제가 가능한 세무상 결손금 및 조세특례제한법상 이월되는 세액공제에 대한 법인세효과는 이연법인세자산의 과목으로 측정하되 미래기간의 과세소득이 충분하다고 판단되는 경우에만 자산으로 계상하고 있으며, 법인세법상 미래의 과세소득에 가산할 일시적 차이에 대한 법인세효과는 이연법인세부채의 과목으로 하여 차기 이후에 발생하는 이연법인세부채 또는 이연법인세자산와 상계하고 있습니다.

## 2-9-2. 법인세비용의 계상

법인세법등의 법령에 의하여 당해 사업년도에 부담할 법인세 및 동 주민세의 합계에 당기 이연법인세 변동액을 가감하여 산출한 금액을 법인세비용으로 계상하고 있습니다.

## 2-10. 국고보조금

회사는 상환의무가 없는 국고보조금으로 자산을 취득한 경우에는 이를 취득자산에서 차감하는 형식으로 표시하고 당해 자산의 내용년수에 걸쳐 상각금액과 상계하며, 당해자산을 처분하는 경우에는 그 잔액을 당해 자산의 처분손익에 차감 또는 부가하고 있습니다.

## 2-11. 외화자산 및 외화부채

회사는 모든 외화거래를 거래 당시의 환율에 의하여 원화로 환산·기록하고 있는 바, 이들 거래의 결과로 발생하는 외환차손익은 기간손익으로 인식하고 있습니다. 또한, 회사는 화폐성 외화자산 및 외화부채를 대차대조표일 현재 서울외국환중개주식회사가 고시하는 기준환율로 평가하고있으며, 이로 인한 외화환산손익은 당기손익에 반영하고 있습니다.

## 2-12. 파생상품의 회계처리

회사는 기업회계기준 등에 관한 해석 53-70 "파생상품 등의 회계처리"에 의거하여 모든 파생상품을 공정가액으로 평가하여 대차대조표에 자산 또는 부채로 기록하고 있으며, 거래목적에 따라 매매목적거래 및 위험회피목적거래로 구분하되 매매목적으로 보유하고 있는 파생상품평가손익은 당기손익으로 계상하고 있습니다.

### 3. 사용이 제한되어 있는 예금 등

기말 현재 사용이 제한되어 있는 현금 및 현금등가물 등의 내역은 다음과 같습니다.

(단위:천원)				
과 목	예금 종류	제39(당)분기	제 38(전기)	비 고
단기금융상품	정기 예금	4,525,420	9,650,000	차입금담보 외
장기금융상품	정기 예금	8,500	8,500	당좌거래보증금
계		4,533,920	9,658,500	

### 4. 단기매매증권

기말 현재 단기매매증권의 내역은 다음과 같습니다.

제39(당)분기			(단위:천원)		
종목명	주식수	지분율	취득가액	공정가액	장부가액
마니커	820,000	1.72	549,508	647,800	647,800
제일바이오	470,000	4.90	667,641	918,850	918,850
샘표식품 (*)	98,000	2.20	2,283,400	1,901,200	1,901,200
계			3,500,549	3,467,850	3,467,850

(\*) 당분기말 현재 단기차입금에 대한 담보로 제공되어 있습니다.

제38(전기)					(단위:천원)
종목명	주식수	지분율	취득가액	공정가액	장부가액
마니커	767,620	1.63	850,534	387,648	387,648
제일바이오	466,000	4.85	1,158,429	533,570	533,570
샘표식품	98,000	2.20	2,181,094	2,283,400	2,283,400
계			4,190,057	3,204,618	3,204,618



5. 장기투자증권

(1) 기말 현재 장기투자증권의 내역은 다음과 같습니다.

(단위:천원)				
구 분	제39(당)분기		제38(전)기	
	취득원가	장부가액	취득원가	장부가액
상장주식	4,861,071	3,691,966	4,932,253	3,921,689
비상장주식	10,328,564	8,309,430	11,557,402	10,171,924
조합출자금	509,032	509,032	509,032	509,032
만기보유증권	2,065,660	2,065,660	517,860	517,860
계	17,764,327	14,576,088	17,516,547	15,120,505

(2) 기말 현재 장기투자증권중 상장주식의 종목별 보유내역은 다음과 같습니다.

제39(당)분기					(단위:천원)
회 사 명	보유주식수	지분율(%)	취득가액	공정가액	장부가액
샘표식품 (*)	108,998	2.45	2,813,455	2,114,561	2,114,561
KTIC 글로벌	8,750	0.02	17,780	6,475	6,475
Foster's Group Ltd	26,662		95,056	153,541	153,541
바로비전	434,782	4.02	1,934,780	1,417,389	1,417,389
계	579,192		4,861,071	3,691,966	3,691,966

(\*) 당분기말 현재 단기차입금에 대한 담보로 제공되어 있습니다.

제38(전)기					(단위:천원)
회 사 명	보유주식수	지분율(%)	취득가액	공정가액	장부가액
샘표식품	108,998	2.45	2,813,455	2,539,653	2,539,653
KTIC 글로벌	8,750	0.06	17,780	16,625	16,625
Foster's Group Ltd	26,662		95,056	127,578	127,578
기린	50,000	0.10	71,182	46,500	46,500
바로비전	434,782	4.02	1,934,780	1,191,333	1,191,333
계	629,192		4,932,253	3,921,689	3,921,689



(3) 기말 현재 장기투자증권중 비상장주식의 종목별 보유내역은 다음과 같습니다.

제39(당)분기					(단위:천원)
회 사 명	보유주식수	지분율(%)	취득가액	순자산가액	장부가액
인천지역개발공사	343	1.43	1,715	1,715	1,715
기린	50,000	0.10	71,182	2,000	2,000
제분회관	40,285	19.11	215,279	786,762	215,279
대한곡물협회	260	0.22	1,300	1,300	1,300
씨피앤피	21,634	2.84	530,170	24,222	12,920
해태제과식품	202,500	0.97	2,500,000	1,774,805	2,500,000
단하유통(주2)	2,500	50.00	60,000	(216,191)	-
화요	33,334	5.29	500,010	130,011	500,010
해가온(주2)	2,116,410	46.03	1,149,836	20,889	585,362
힐리언스	100,000	7.94	1,000,000	889,186	1,000,000
경인방송(주)	25,600	1.01	800,000	1	1
(주)사료회관	1,000	2.34	10,000	10,000	10,000
(주)포시즌	823	8.23	8,230	1	1
(주)정보사이언스텍	288,500	9.98	980,900	258,371	980,900
(주)상원축산(주1)	33,333	22.99	1,999,980	2,874,417	1,999,980
갤럭시아커뮤니케	12,135	1.50	499,962	150,054	499,962
계			10,328,564	6,707,543	8,309,430

(주1) 상원축산의 비상장주식은 우선주와 상환전환우선주로서 의결권이 없어 장기투 자증권(매도가능증권)으로 표시하고 있습니다.

(주2) 상기 시장성 없는 지분증권은 직전사업년도말 자산총액이 70억원 미만으로 지 분법 적용으로 인한 투자주식의 변동액이 중요하지 않아 지분법적용대상에서 제외 하였습니다.

(주3) 상기 시장성 없는 지분증권의 소유지분 해당 순자산가액은 최근 입수가 가능한 재 무제표를 이용하여 계산하였습니다.

제38(전기)					(단위:천원)
회 사 명	보유주식수	지분율(%)	취득가액	순자산가액	장부가액
인천지역개발공사	343	1.43	1,715	1,715	1,715
제분회관	40,285	19.11	215,279	771,750	215,279
대한곡물협회	260	0.22	1,300	1,300	1,300
씨피엔피	21,634	2.84	530,170	24,222	12,920
해태제과식품	202,500	0.97	2,500,000	1,354,256	2,500,000
단하유통(주2)	2,500	50.00	60,000	(191,464)	-
화요	33,334	5.29	500,010	261,894	500,010
해가온(주2)	2,116,410	46.03	1,149,836	57,474	1,149,836
힐리언스	100,000	7.94	1,000,000	921,826	1,000,000
경인방송(주)	25,600	1.01	800,000	1	1
(주)사료회관	1,000	2.34	10,000	10,000	10,000
(주)포시즌	823	8.23	8,230	1	1
(주)정보사이언스텍	288,500	9.98	980,900	203,334	980,900
(주)상원축산(주1)	55,000	37.93	3,300,000	3,841,496	3,300,000
갤럭시아커뮤니케	12,135	1.50	499,962	150,054	499,962
계			11,557,402	7,407,859	10,171,924

(4) 기말 현재 장기투자증권중 조합출자금의 내역은 다음과 같습니다.

(단위:천원)				
구 분	제39(당)분기		제38(전기)	
	취득원가	장부가액	취득원가	장부가액
도드람양돈조합	501,000	501,000	501,000	501,000
기타 3개 조합	8,032	8,032	8,032	8,032
계	509,032	509,032	509,032	509,032

(5) 기말 현재 장기투자증권중 만기보유증권의 내역은 다음과 같습니다.

(단위:천원)				
구 분	제39(당)분기		제38(전)기	
	취득원가	장부가액	취득원가	장부가액
후순위채권	-	-	500,000	500,000
전환사채 (*1)	2,047,800	2,047,800	-	-
국공채	17,860	17,860	17,860	17,860
계	2,065,660	2,065,660	517,860	517,860

(\*1) 회사의 지분법피투자회사인 주식회사하나에너지가 발행한 제1회 무보증전환사채임

6. 지분법적용투자주식

(1) 기말 현재 지분법적용투자주식의 내역은 다음과 같습니다.

(단위:천원)						
종 목	제39(당)분기					38(전기)
	주식수	지분율(%)	취득원가	순자산가액	장부가액	장부가액
미국 KODO	148,000	94.27	72,616,322	73,168,749	86,691,907	93,358,779
한국산업	199,941	71.66	2,354,092	4,985,516	5,931,467	5,725,957
에프엠케이	1,400,000	100.00	7,000,000	4,447,628	4,241,371	6,808,347
동아푸드	1,000,000	100.00	5,000,000	846,705	1,806,770	4,509,527
중국 KODO(*1)		66.00	2,502,384	2,852,964	3,458,771	2,766,840
하나에너지	356,475	51.52	5,920,875	154,450	950,973	1,563,590
HBI	750,000	20.91	1,500,000	600,379	548,427	581,724
JB 출기세포	750,000	60.00	3,000,000	850,769	938,210	699,415
신촌피엔에프	20,000	50.00	700,000	549,171	337,383	396,492
SCF 캄보디아		50.00	3,640,921	4,164,892	3,723,824	4,265,147
코지드	160,000	40.00	800,000	509,046	628,085	703,716
백초바이오연구소	53,400	66.75	801,000	1,000,000	801,000	0
계	4,837,816		105,835,594	94,130,269	110,058,188	121,379,534

(\*1) 중국 칭다오 KODO는 당반기말 현재 사료공장을 건설중에 있습니다.

회사는 2009년 9월 30일 현재 가결산 재무제표를 이용하여 지분법회계처리를 하였습니다. 회사는 지분법피투자회사의 가결산 재무제표를 이용하여 지분법을 적용하는 경우 다음과 같은 신뢰성 검증절차를 취하고 있으며, 이러한 지분법피투자회사의 재무제표에 대한 신뢰성 검증결과 중요한 이상항목은 발견되지 않았습니다.

- (가) 가결산 재무제표에 대한 지분법피투자회사의 감사와 대표이사의 서명 날인 확인
- (나) 지분법피투자회사가 시장에 공시한 중요한 거래나 회계적 사건을 포함하여 회사가 인지하고 있는 중요한 거래나 회계적 사건이 가결산 재무제표에 적절히 반영되었는지를 확인
- (다) 지분법피투자회사와 동사의 감사인이 사이에 제기되고 있는 결산관련 주요 쟁점사항 및 향후 처리방향의 파악
- (라) 기타 가결산 재무제표와 감사받은 재무제표간에 발생할 수 있는 차이분석 등



JB 줄기세포		-	-	699,415	-	-	-	699,415
신촌피엔에프		-	-	396,492	-	-	-	396,492
SCF 캄보디아		-	-	4,265,147	-	-	-	4,265,147
코지드		-	-	703,716	-	-	-	703,716
계		82,447,288	20,647,696	(11,484,840)	(13,024,015)	30,793,405	12,000,000	121,379,534

① 주식회사에스씨에프의 기타증감은 회사와 주식회사에스씨에프와의 합병으로 인하여 회사가 보유한 에스씨에프의 지분법적용투자주식을 자기주식으로 대체하여 발생한 것임.



(3) 기중 투자차액의 회계처리내역은 다음과 같습니다.

제39(당)분기					(단위:천원)
구 분	기초잔액	당기발생	상각	환입	분기말잔액
한국산업	955,322	-	(38,904)	-	916,418
동아푸드	1,806,770	-	(71,321)	-	1,735,449
에프엠케이	712,798	-	(28,137)	-	684,661
하나에너지	1,115,666	-	(456,958)	-	658,708
HBI	98,008	-	(73,506)	-	24,502
JB 줄기세포	398,242	(424,995)	(183,804)	42,499	(168,058)
신촌피엔에프	11,108	-	(2,150)	-	8,958
계	5,097,914	(424,995)	(854,780)	42,499	3,860,638

제38(전기)					(단위:천원)
구 분	기초잔액	당기발생	합 병	(상각)환입	기말잔액
에스씨에프	16,692,358	-	(15,821,224)	(871,134)	-
한국산업	1,007,195	-	-	(51,873)	955,322
동아푸드	-	1,901,863	-	(95,093)	1,806,770
에프엠케이	-	750,314	-	(37,516)	712,798
하나에너지	-	-	1,115,666	-	1,115,666
HBI	-	-	98,008	-	98,008
JB 줄기세포	-	-	398,242	-	398,242
신촌피엔에프	-	-	11,108	-	11,108
계	17,699,553	2,652,177	(14,198,200)	(1,055,616)	5,097,914

(4) 기중 지분법자본변동의 회계처리내역은 다음과 같습니다.

제39(당)분기				(단위:천원)
구 분	기초잔액	증가	감소	분기말잔액
KODO Inc	24,100,476		4,951,233	19,149,243
한국산업	3,908,596	-	-	3,908,596
동아푸드	(13,168)	-	-	(13,168)
중국 KODO	795,471	362,660		1,158,131
하나에너지	(61,136)	-	-	(61,136)
캄보디아	742,409		279,789	462,620
코지드	(11,520)	20,000		8,480
합계	29,461,128	382,660	5,231,022	24,612,766

제38(전기)				(단위:천원)
구 분	기초잔액	당기조정	합병승계	기말잔액
KODO Inc	(1,341,346)	25,441,822	-	24,110,476
SCF	(985,872)	730,676	255,196	-
한국산업	(327,279)	4,235,875	-	3,908,596
동아푸드	-	(13,168)	-	(13,168)
중국 Kodo	-	398,200	397,271	795,471
하나에너지	-	-	(61,136)	(61,136)
SCF캄보디아	-	-	742,409	742,409
코지드	-	-	(11,520)	(11,520)
계	(2,654,497)	30,793,405	1,322,220	29,461,128

(5) 피투자회사의 요약 재무제표의 내역은 다음과 같습니다.

제39(당)분기				(단위:천원)
회사명	자산총계	자본총계	매출액	당기순이익(손실)
미국 KODO	112,136,768	91,963,711	11,201,790	(1,819,969)
한국산업	17,821,496	6,956,890	6,177,982	128,523
FMK	8,625,513	3,556,708	14,531,214	(1,360,808)
동아푸드	30,887,809	(3,436,709)	50,431,188	(5,878,316)
중국 KODO	6,413,347	4,470,704		(270,964)
하나에너지	4,125,341	299,787	-	(89,030)
HBI	4,357,712	2,922,692	1,983,950	102,869
JB 줄기세포	1,768,812	1,408,152	-	(19,593)
신촌 PNF	2,328,728	1,098,342	364,447	(75,944)
SCF 캄보디아	7,791,732	7,447,647	818,911	(523,068)
코지드	1,278,745	1,272,614	-	(144,595)
계	197,536,003	117,960,538	85,509,482	(9,950,895)

7. 유형자산.

(1) 기중 유형자산의 변동내역은 다음과 같습니다.

제39(당)분기					(단위:천원)
구 분	기초잔액	취 득	감가상각	처분장부가액	분기말잔액
토 지	87,331,600	66,994	0	151,338	87,247,256
건 물	28,708,400	215,670	582,667	43,452	28,297,951
구축물	3,790,633	71,440	144,142	0	3,717,931
기계장치	19,990,875	4,617,612	2,526,705	31,994	22,049,788
차량운반구	189,421	203,919	80,193	6,713	306,434
기타유형자산	1,935,350	251,897	724,452	33	1,462,762
건설중인자산	10,986,804	4,658,526	0	1,525,115	14,120,215
계	152,933,083	10,086,058	4,058,159	1,758,645	157,202,337

제38(전)기							(단위:천원)
구 분	기초잔액	취 득	자산재평가	감가상각	합병승계	처분장부가	기말잔액
토 지	52,542,307	550,281	30,096,830	-	9,103,646	(4,961,464)	87,331,600
건 물	21,264,700	1,057,997	-	(406,405)	13,410,632	(6,618,525)	28,708,399
구축물	2,912,929	40,258	-	(91,467)	928,912	-	3,790,632
기계장치	9,429,862	567,329	-	(1,877,416)	11,871,100	-	19,990,875
차량운반구	139,771	104,059	-	(66,605)	12,198	(1)	189,422
기타유형자산	2,383,772	371,761	-	(902,231)	182,740	(100,692)	1,935,350
건설중인자산	7,367,899	3,618,905	-	-	-	-	10,986,804
계	96,041,240	6,310,590	30,096,830	(3,344,124)	35,509,228	(11,680,682)	152,933,082

토지 합병승계에는 사료사업부 (구,SCF)에서 발생한 토지재평가차액 2,456,067천원이 포함 되어있습니다.

(2) 기말 현재 보유토지의 공시지가 현황은 다음과 같습니다.

(단위:천원)				
구 분	제39(당)분기		제38(전)기	
	장부가액	공시지가	장부가액	공시지가
유형자산의 토지	87,247,255	52,319,103	87,331,600	50,097,259

(3) 당기말 현재 회사의 장단기차입금과 관련한 근거당 설정내역은 다음과 같습니다.

(단위:천원,달러)			
구 분	근저당권자	채권최고액	비 고
인천,부산 공장	외환은행	USD 84,000,000	유산스
"	산업은행	USD 90,000,000 10,000,000	장기차입금 및 지급보증
당진 공장	농협 북인천지점	USD 6,000,000	유산스
당진 공장	하나은행	10,000,000	유산스
원주 공장	도드람양돈협동조합	6,000,000	선수금
완주 농장	"	4,160,300	장기차입금

(4) 당분기말 현재 회사가 가입한 보험의 내용은 다음과 같습니다.

(단위:천원)					
구 분	사업장	부보자산	보험종류	부보금액	보험회사
제분사업부	부산.인천 공장	건물.기계.동산	화재보험	44,237,520	제일화재보험
"	영업소 외	"	"	11,081,274	"
사료사업부	당진공장	"	"	22,465,588	LIG화재
	원주공장	"	"	2,277,170	농협화재
	완주농장	"	"	1,200,000	"
계				81,261,552	

회사는 상기 보험내용 이외에 P/L보험, 전산기기 손해보험과 차량운반구에 대한 책임보험 및 종합보험에 가입하고 있습니다.

8. 투자부동산.

기말 현재 비사업용으로 소유하고 있는 부동산은 전부 토지이며 그 내역은 다음과 같습니다.

(단위:천원)					
종류	수량(m2)	취득일	39(당)분기	38(전)기	비 고
임야	147,852	1987.9.14. 외	35,117	35,117	매출채권 대물승계
전	1,894	2003.9.5.	53,173	53,173	"
계			88,290	88,290	

9. 무형자산 등.

기중 무형자산의 변동내역은 다음과 같습니다.

제39(당)분기				(단위:천원)	
구 분	기초잔액	당기발생	상 각	분기말 잔액	
권리금	10,183	-	(6,093)	4,090	
라이선스	304,500	-	(88,740)	215,760	
영업권	37,274,961	-	(1,403,660)	35,871,301	
어업권	2	-		2	
소프트웨어	184,395	3,127,619	(227,449)	3,084,565	
국고보조금	(22,000)	-	1,500	(20,500)	
계	37,752,041	3,127,619	(1,724,442)	39,155,218	

제38(전)기					(단위:천원)	
구 분	기초잔액	당기증가	합 병 승 계	상 각	기말 잔액	
권리금	18,800	-	-	(8,617)	10,183	
라이선스	400,200	-	-	(95,700)	304,500	
영업권	-	-	37,432,178	(157,217)	37,274,961	
어업권	-	-	2	-	2	
소프트웨어	-	-	186,152	(1,757)	184,395	
국고보조금	-	-	(22,210)	210	(22,000)	
계	419,000	-	37,596,122	(263,081)	37,752,041	



10. 단기차입금 및 외화지보차입금 (유산스)

(1) 기말 현재 단기차입금의 내용은 다음과 같습니다.

(단위:천원)				
차입처	연이자율(%)	제39(당)분기	제38(전기)	비고
국민은행	5.60	2,793,007	-	
산업은행	6.36~7.89	10,000,000	-	
수출입은행	4.65	8,000,000	8,000,000	
신한은행	6.68	9,500,000	9,500,000	
씨티은행	7.50	10,646,102	10,646,102	
외환은행	5.68	5,000,000	5,000,000	
우리은행	6.45	5,000,000	5,000,000	
하나은행	5.65~6.28	24,000,000	19,000,000	
동양종합금융	7.50	8,000,000	10,000,000	(주1)
한국제분	6.90~7.42	20,000,000	20,000,000	모회사
효성캐피탈	8.20	15,060	64,302	
HSBC		0	4,498,485	
계	4.65~7.50	102,954,169	91,708,889	

(주1) 상기 차입금과 관련하여 주석 4,5에서 설명하고 있는 바와 같이 회사 소유 샘플식품 보통주식 206,998주가 담보로 제공되어있습니다.



(2) 기말 현재 외화지보차입금(banker's usance) 의 내용은 다음과 같습니다.

(단위:천원)				
차 입 처	연 이자율(%)	제39(당)분기	제 38(전)기	비 고
국민은행	1.71~4.95	25,421,488	38,033,115	
농협 중앙회	1.56~5.02	18,222,795	39,524,792	
산업은행	1.48~3.97	26,719,007	10,358,704	
신한은행	1.82~5.93	3,457,860	8,082,289	
씨티은행	1.55~5.74	4,991,525	24,637,123	
외환은행	1.23~6.87	42,017,023	57,785,974	
우리은행	1.68~5.46	17,621,589	28,342,910	
하나은행	4.05~5.79	32,892,579	37,583,409	
합계		171,343,866	244,348,316	
장기해당분		41,049,197	61,161,014	
단기해당분		130,294,669	183,187,302	

11. 장기차입금

(1) 기말 현재 (원화)장기차입금의 내역은 다음과 같습니다.

(단위:천원)					
차입처	종류	이자율	최종상환일	39(당)분기	38(전)반기
도드람양돈농협	정책자금	1.50 %	2024.12.03.	3,078,320	3,078,320
농협 중앙회	일반차입	4.00 %	2011.02.08.	3,700,000	-
한국산업은행	시설자금	6.73 %	2012.05.29.	10,000,000	-
효성캐피탈	금융리스	12.50%	2011.02.28.	111,067	-
계				16,889,387	3,078,320
유동성대체분				195,984	195,984
장기차입금				16,693,403	2,882,336

(2) 당기말 현재 장기차입금의 연도별 상환일정은 다음과 같습니다.

(단위:천원)			
상환연도	원화장기차입금	외화장기차입금	합 계
2010년	195,984	8,616,197	8,812,181
2011년	4,016,288	32,433,000	36,449,288
2012년 이후	12,677,115	-	6,677,115
계	16,889,387	41,049,197	51,938,584

## 12. 신주인수권부사채 및 교환사채

### (1) 해외신주인수권부사채

제36기(2006.10.01.-2007.09.30.) 중 신주인수권행사 US Dollar 3,500,000 와 조기상환청구권(call option) US Dollar 3,500,000 이 이루어졌고 분기말 현재 해외신주인수권부사채의 잔액은 없으며 신주인수권 US Dollar 3,500,000은 2009년 8월 12일 행사기간 만료되었습니다.

(2) 기말 현재 교환사채의 내역은 다음과 같습니다.

(단위:천원)						
종 목	발행일	만기일	표면이율	보장수익율	39(당)분기	38(전)기
제1회 무보증	2008.5.30.	2011.5.30.	-	9.0 %	6,000,000	6,000,000
합 계					6,000,000	6,000,000
장기미지급이자					718,890	315,000
장기해당액					6,718,890	6,315,000

상기 제1회 교환사채의 조건은 다음과 같습니다.

.사채의 종류 : 제1회 무기명식 무보증 사모교환사채

.교환대상유가증권 : 동아원(주) 보통주식 (자기주식)

.교환가격 : 1주당 6,000원 (액면가액 500원)

.교환청구기간 : 2009.5.30. - 2011.4.30.

.PUT OPTION : 사채권자는 사채의 발행일로부터 1년이 경과한 날 및 2년이 경과한 날에 사채의 액면가액에 보장수익율을 반영한 금액을 일시에 상환 청구 가능

.CALL OPTION : 발행회사는 사채의 발행일로부터 1년이 경과한 날 및 2년이 경과 한 날에 사채의 액면가액에 보장수익율을 반영한 금액으로 중도환매 청구 가능

당분기말 현재 회사의 제1대주주인 한국제분(주)가 교환사채 전량을 보유하고 있습니다.

13. 퇴직급여충당부채

기중 퇴직급여충당부채의 변동내역은 다음과 같습니다.

(단위:천원)		
구 분	제39(당)분기	제38(전기)
기초잔액	7,132,496	8,223,260
당기 전입	2,496,123	1,972,709
합병으로 인한 승계		194,399
퇴직금지금액	1,276,510	(3,257,872)
기말잔액	8,352,109	7,132,496

14. 우발채무와 약정사항

(1) 당분기말 현재 회사는 산은캐피탈주식회사와 사료판매대금 회수와 관련하여 판매 카드 가맹점 특약을 체결하고 있습니다. 동 판매카드 사용한도는 10,000백만원 이며 당분기말 현재 사용잔액은 7,849,757천원입니다.

(2) 당분기말 현재 금융기관과 체결한 주요 약정사항은 다음과 같습니다.

(단위:천원,천미불)				
과 목	구 분	금융기관	약정한도	비 고
Usance 외	수입신용장 외	국민은행 외	미화 204,280	연지급보증 외
			원화 131,604,447	

(3) 당분기말 현재 회사가 타인에게 제공하고 있는 보증의 내용은 다음과 같습니다.

(단위: 천원,천미불)			
제 공 처	차입금융기관	보증금액	사 유
동아푸드 외	하나은행 외	원화 133,792,000	차입금 지급보증
동아푸드 외	하나은행 외	미화 160,437	USANCE

15. 외화자산.부채의 환산내용

당분기말 현재 화폐성 외화자산.부채의 내용과 환산손익의 내용은 다음과 같습니다.

(단위:천원,달러)				
과목	외화종류	외화 금액	적용환율	원화환산액
외화예금	US Dollar	309,986.69	1,188.70	368,481
매출채권	"	60,796.87	1,188.70	72,269
단기대여금 (*1)	"	2,500,000	1,188.70	2,971,750
매입채무	"	3,972,928.84	1,188.70	4,722,620
유산스	"	144,111,813.98	1,188.70	171,305,713
유산스	EUR	22,000	1,734.25	38,153
매출채권	"	187,707.30	1,734.25	247,548
매입채무	"	1,972,988.10	1,734.25	26,019
매입채무	CHF	23,328.29	1,147.67	26,773

(\* ) 미국 KODO에 대한 단기대여금임

16. 자본

(1) 기말 현재 회사의 자본금 현황은 다음과 같습니다.

구 분	제39(당)분기	제38(전기)
수권주식수	200,000,000 주	200,000,000 주
발행주식총수	62,689,246 주	62,689,246 주
액면가액	500원	500원
보통주 자본금	31,344,623,000 원	31,344,623,000 원

(2) 기중 자본금 및 주식발행초과금의 변동내역은 다음과 같습니다.

(단위:천원)			
일 자	적 요	납입 자본금	주식발행초과금
2008.01.01.	전기초	20,500,000	500,000
2008.12.05.	합병으로 인한 신주발행	10,844,623	49,798,509
2009.09.30.	당분기말	31,344,623	50,298,509

(3) 기중 자기주식의 변동내역은 다음과 같습니다.

구 분	주 식 수	장부가액(천원)
2007년 12월 31일 현재	-	-
자기주식 취득 (주1)	2,560,534	9,189,757
자기주식 취득 (주2)	1,878,100	5,728,205
자기주식 취득 (주3)	5,904,604	20,342,337
자기주식 취득 (주4)	296,000	991,203
2008년12월31일 현재	10,639,238	36,251,502
자기주식 취득	278,000	2,224,000
자기주식 처분	(243,604)	(858,461)
2009년 9월 30일 현재	10,673,634	37,617,041

(주1) 주식회사에스씨에프와의 합병시 주식매수청구권 행사로 인하여 취득

(주2) (주)SCF가 주가안정을 위해 2006년 8월부터 2007년 8월까지 장내에서 취득한 자기주식으로 합병기일 (2008.12.05) 현재 증가로 평가하였습니다. 한편 이 주식중 당분기말 현재 1,000,000주는 교환사채의 교환대상으로 증권예탁원에 입고중에 있습니다(주석12 참조).

- (주3) 회사가 합병결의이사회 (2008.9.17) 이전에 보유하고 있던 (주)SCF에 대한 지분  
법적용투자주식을 합병으로 인하여 자기주식으로 계정재분류함
- (주4) 회사가 합병계약 결의 이사회일 이후 장내에서 구입한 (주)SCF 보통주식을 자기주  
식으로 계정재분류함

(4) 이익배당이 제한되어 있는 잉여금의 내용

상법상 회사는 자본금의 50%에 달할 때까지 매 결산기에 금전에 의한 이익배당액의 10% 이상을 이익준비금으로 적립하도록 규정되어 있습니다. 동 이익준비금은 현금으로 배당할 수 없으나 주주총회의 결의에 의하여 이월결손금의 보전과 자본전입에만 사용될 수 있습니다.

17. 법인세비용

(1) 회사의 기중 법인세비용 구성내역은 다음과 같습니다.

(단위:천원)				
구 분	제39(당)분기		제38(전)기	
당기 법인세부담액		-		-
이연법인세자산변동액		(1,104,639)		(9,920,448)
기초이연법인세자산	10,270,915		350,467	
기말이연법인세자산	9,166,276		10,270,915	
자본에 직접반영된 이연법인세		-		-
기초이연법인세자산	83,204		83,204	
기말이연법인세자산	83,204		83,204	
합병으로 인한 이연법인세자산증가액		-		263,861
법인세비용		(1,104,639)		(9,656,587)



## 18. 주당이익

주당이익은 보통주1주에 대한 이익(기본주당이익) 또는 보통주 및 희석성 잠재적 보통주 1주에 대한 이익(희석주당이익)을 계산한 것으로 그 내역은 다음과 같습니다.

### (1) 기본주당이익(손실)

(단위:주,원)		
구 분	제39(당)분기	제38(전)분기
당기순이익(손실)	7,589,293,305	(24,961,926,285)
유통보통주식수	52,015,612	41,000,000
기본주당순이익(손실)	146	(609)

한편, 당기 및 전기중 발행주식수를 유통기간으로 가중평균하여 산정한 유통보통 주식수의 산출내역은 다음과 같습니다.

구 분	제39(당)분기			제38(전)분기		
	주식수	일수	적수	주식수	일수	적수
전기이월	62,689,246	273	17,114,164,158	41,000,000	273	11,193,000,000
자기주식(*)	(10,673,634)		(2,914,485,424)	-		-
계	52,015,612		14,199,678,734	41,000,000	273	11,193,000,000
가중평균주식수	52,013,475			41,000,000		

(\*) 일자별 가중평균한 적수임

### (2) 희석주당이익의 계산내역은 다음과 같습니다.

구 분	제39(당)분기	제38(전)반기
보통주 당기순이익	7,589,293,305	(24,961,926,285)
전환사채이자 * (1-한계세율) 가산	-	-
희석 당기순이익	7,589,293,305	(24,961,926,285)
희석주당이익을 위한 보통주식수	53,013,475	41,000,000
희석주당 계속사업이익	143	(609)
희석주당 순이익	143	(609)



(3) 당분기말 현재 보통주 청구가능증권의 내역은 다음과 같습니다.

(단위:주,천원)			
구분	액면가액	발행될 보통주식수	청구 및 행사기간
1회 교환사채	6,000,000	1,000,000	2009.05.30.-2011.04.30.
계		1,000,000	

19. 부가가치 계산

기중 부가가치계산에 필요한 계정과목과 금액의 내역은 다음과 같습니다.

(단위:천원)		
계 정 과 목	제39(당)분기	제38(전)분기
급 여	12,871,766	9,226,758
퇴직급여	2,496,123	1,703,801
복리후생비	1,632,005	1,246,583
지급임차료	862,691	850,337
감가상각	4,058,158	2,516,989
세금과 공과	990,616	717,084
계	23,001,106	16,261,552

20. 현금의 유입과 유출이 없는 거래

기중 발생한 현금의 유입과 유출이 없는 거래는 다음과 같습니다.

(단위:천원)		
구 분	제39(당)분기	제38(전)분기
지분법자본변동의 발생	(4,848,362)	-
장기투자증권평가손실의 발생	(227,722)	-

21. 회사의 기중 포괄손익계산서의 내용은 다음과 같습니다.

(단위:천원)		
구 분	제39(당)분기	제38(전)분기
당기순이익(손실)	7,589,293	(4,653,270)
기타포괄손익		
지분법자본변동	(4,848,362)	-
장기투자증권평가손실	(227,722)	-
포괄이익(손실)	2,513,209	(4,653,270)

22. 특수관계자와의 거래내역

(1) 당분기중 주주.임원.종업원과의 중요 대여금 거래내역은 다음과 같습니다.

(단위:천원)					
특수관계자	거래내용	기초잔액	증가	감소	분기말잔액
종업원	단기대여금	-	-	-	-
종업원	장기대여금	36,947	-	35,432	1,515
계		36,947	-	35,432	1,515

(2) 당반기중 특수관계자와의 거래내역 및 기말 현재 채권.채무의 내역은 다음과 같습니다.

(단위 : 천원)

거래처명	구분	매출	매입	채권	채무
한국제분(주)	지배회사	11,359,485	9,971,321	1,087,706	7,204,334
하나에너지	지분법피투자회사	-	-	-	-
단하유통(주)	지분법피투자회사	-	161	30,142	-
동아푸드	지분법피투자회사	1,129,038	7,416	1,550,230	400
한국산업	지분법피투자회사	3,536,264	14,070	2,309,493	1,165
KODO.INC	지분법피투자회사	-	-	-	-
도드람양돈조합	기타특수관계자	32,538,869	-	1,643,959	-
해가온(주)	기타특수관계자	94,550	160,079	22,296	35,434
피디피와인	기타특수관계자	12,679	165,736	207,014	43,722
나라식품(주)	기타특수관계자	17,898	215,747	574	4,827
대산물산	기타특수관계자	13,084	512,642	52,515	258,694
상원축산	기타특수관계자	1,910,557	-	33,575	-
계		50,612,424	11,047,172	6,937,504	7,548,576

23. 사업부문별 정보

(1) 사업부문별 일반정보

부문별	수익창출 재화.용역의 내용	주요 거래처
제분사업부	제분 제조.판매	라면 등 밀가루 식품관련 제조업체
사료사업부	배합사료 제조.판매	농협 등 축산농가

(2) 사업부문별 재무현황 ( 2009년 분기)

(단위:천원)			
구분	제분사업부	사료사업부	계
매출액	184,281,287	127,339,059	311,620,346
영업이익	15,484,738	3,887,052	19,371,790
유형자산	121,991,991	35,210,346	157,202,337

## 24. 한국채택국제회계기준의 준비상황

### (1) 한국채택국제회계기준 도입 준비계획 및 추진사항

당사는 2011 회계연도부터 한국채택국제회계기준을 적용하여 재무제표를 작성할 예정입니다. 이를 위해 별도의 추진팀을 구성하여 도입에 따른 영향을 사전분석과 이에 따른 회계시스템 정비를 추진하고 있으며 관계자에 대한 사내외교육을 실시하고 있습니다. 또한 도입 추진계획 및 추진사항을 주기적으로 이사회 및 경영진에게 보고할 계획이며 구체적인 도입 준비계획 및 추진상황은 다음과 같습니다.

주요활동	준비계획	추진현황(2009.9.30)
IFRS 도입추진팀 및 도입영향 분석	IFRS 도입추진팀을 운영하여 2010년말까지 IFRS도입준비완료	2009년 8월 IFRS도입추진팀 구성 2009년 9월 도입영향분석 회계법인 선정 중
임직원교육	2010년 2분기까지 IFRS 전환작업에 필요한 전문지식습득	2010년 상반기 실무자 교육예정
회계시스템 정비	2010.9월말까지 IFRS적용을 위한 회계시스템 정비완료	시스템 변경범위에 대한 분석완료

### (2) 한국채택국제회계기준과 현행 회계기준과의 회계처리방법 차이중 해당기업에 중요한 영향을 줄것으로 예상되는 사항

회사가 2009년 9월30일 현재 유효한 한국채택국제회계기준을 적용한 재무제표를 작성하는 경우 현행 기업회계기준을 적용한 재무제표와 유의적인 차이를 발생시킬것으로 예상되는 부분은 다음과 같습니다. 이러한 부분은 발생할 모든차이를 망라한 것은 아니며 향후 추가적인 분석결과에 따라 변경될 수 있습니다. 또한 유의적인 차이의 구체적인 영향을 실무적으로 구할수 없는 경우도 있습니다.

구 분	한국채택국제회계기준	현행회계기준
종업원급여	예측단위적립방식의 개념에 따라 보험수리적 기법 및 할인율을 사용하여 계산된 예측 퇴직금의 현재가치를 확정급여채무로 계상	대차대조표일 현재 임직원 퇴직금 규정에 따라 대차대조표일 현재 1년 이상근속한 전임직원이 일시에 퇴직할 경우에 지급하여야 할 퇴직금 추계액을 퇴직급여 충당부채로 설정
사업결합	매수법으로만 회계처리를 하며,인수한 자산부채를 모두 한국채택국제회계기준에 따른 공정가액으로 평가	지분통합법 또는 매수법으로 회계처리

## 【 전문가의 확인 】

### 1. 전문가의 확인

해당사항 없음.

### 2. 전문가와의 이해관계

해당사항 없음.