

## 운전면허 시험문제

1. 드라이브 웨이에서 빠져나와 좌회전하려고 한다. 회전해서 들어가려는 도로는 중앙에 차선이 하나 있다. 차선은 바깥 쪽은 실선 안 쪽은 점선으로 되어 있다. 그렇다면 : (a)

- a. 일반 교통과 합류하기 전에 이 차선으로 들어갈 수 있다.
- b. 일반 교통과 합류하기 전에 반드시 이 차선을 이용해야 한다.
- c. 왼쪽으로 돌면서 이 차선으로 들어갈 수 없다.

2. 구급차가 지나갈 때 어떻게 통행권을 양보하는가? (a)

- a. 가능한 도로의 가장 오른쪽으로 붙은 다음 멈춘다.
- b. 오른쪽 차선으로 바꾼 다음 구급차가 통과할때까지 천천히 간다
- c. 비록 교차로 안에 있을지라도 즉시 멈춘다.

3. 교차로의 접근 중이다. 신호등이 노란색으로 바뀌어 깜박거리고 있다. 어떻게 해야 하나? (c)

- a. 속도로 그대로 유지하면서 다른 차들을 조심한다.
- b. 교차로를 건너기 전에 일단 멈춘다.
- c. 속도를 늦추고 조심해서 건너간다.

4. 철도 건널목 차단기 옆으로 또는 밑으로 언제 합법적으로 지나갈 수 있는가? (a)

- a. 어떤 경우에서도 지나가서는 안된다.
- b. 양쪽 방향을 충분히 볼 수 있다.
- c. 차단기가 제대로 작동을 하지 않는 듯 할 때

5. 21세 이상인 사람이 알코올 농도가 얼마 이상인 상태에서 운전하면 불법인가? (a)

- a. 0.08% - 800분의 1퍼센트
- b. 0.10% - 10분의 1퍼센트
- c. 0.05 - 5백분의 1퍼센트

6. 노란 화살표가 있는 우회전 전용 차선에서 우회전으로 하려고 한다. 이때 : (a)

- a. 다음 신호등에 따라 행동할 준비를 한다.
- b. 보행자가 있는가 확인하고 조심해서 회전한다.
- c. 멈춘 다음 어떤 경우에서도 회전해서는 안된다.

7. 충돌 사고로 부상이 발생했다. 사고보고서를 어디에 제

출해야 하나? (b)

- a. 캘리포니아 고속 순찰대(CHP)
- b. 주 차량국(DMV)
- c. 나의 보험회사

8. 회전하기 전에 항상 오토바이가 있나 확인해야 하는 이유? (c)

- a. 오토바이는 반드시 차선을 하나 차지해야 되기 때문에
- b. 오토바이는 교차로에서 항상 우선권이 있기 때문에
- c. 오토바이는 작아서 잘 안보이기 때문에

9. 다음 어떤 경우에 앞 차량과의 간격을 더 넓혀야 하는가? (b)

- a. 작은 승용차를 따라갈 때
- b. 뒤에서 차가 바짝 따라올 때
- c. 속도 제한보다 내가 더 천천히 운전할 때

10. 노란색 마름모 꼴 표시판에 좌회전 화살표가 그려져 있다. 이 표시판의 의미는? (a)

- a. 도로가 왼쪽으로 꾸부러진다.
- b. 좌회전을 할 수 없다.
- c. 오직 녹색 화살표가 있을 때만 좌회전을 할 수 있다.



11. 회전 차선 바로 위에 "Left turn yield on green"이라는 표시판이 붙어 있다. 이 표시판의 의미는? (a)

- a. 파란 화살표가 켜질 때만 좌회전을 할 수 있다.
- b. 파란등이 켜지면 안전할 때 좌회전 할 수 있다.
- c. 좌회전하려면 반드시 파란불을 기다려야 한다.

12. 별도 속도 제한 표시가 없는 주택가에서 속도 제한은? (b)

- a. 시속 35마일 b. 시속 25마일 c. 시속 30마일

13. 픽업 트럭 뒤에 합법적으로 사람이 타고 가도 괜찮은 경우는? (b)

- a. 픽업트럭 양 측면 높이가 최소 24인치인 경우
- b. 픽업 배드에 차체에 볼트로 고정된 좌석이 있을 경우
- c. 픽업 트럭 뒤에 안전 벨트가 설치되어 있을 경우

14. 오토바이에 대하여 어떤 진술이 옳은가? (c)

- a. 오토바이는 작고 운전자의 눈에 잘 띄운다.

- b. 오토바이는 차선을 다른 차선과 공유할 수 없다.
- c. 오토바이를 따라갈 때는 거리를 훨씬 더 둔다.

15. 어떤 것이 차선을 바꾸는 올바른 방법인가? (b)
- a. 신호를 주고 미러를 확인한 다음 차선을 바꾼다.
  - b. 신호를 주고 어깨 뒤로 확인한 다음 차선을 바꾼다.
  - c. 차선을 바꾸기 전에 신호를 준 다음 재빨리 바꾼다.

16. 보도 경계석에 빨간 페인트가 칠해져 있으면 자동차의 멈춤이나 주차는? (a)
- a. 표시판이 있을 경우 버스를 제외하고는 금지되어 있다.
  - b. 신체 장애자 차량만 할 수 있다.
  - c. 구급차량만 할 수 있다.

17. 자동차를 팔 때는 다음 어느 기관에 5일 안에 신고해야 하나? (c)
- a. 나의 자동차 보험회사
  - b. 은행이나 신용조합
  - c. 주 차량국

18. 오렌지 색깔로 "Shoulder work ahead" 라고 쓰여진 표시판의 의미는? (a)
- a. 앞에 도로 공사가 있다.
  - b. 앞에서 그 차선이 막힌다.
  - c. 앞에 우회로가 있다.



19. 운전할 때 전방 10초에서 15초를 잘 살펴봐야 한다. 그 이유는? (c)
- a. 사이드 미러 사용을 피하기 위하여
  - b. 법적으로 요구하기 위하여
  - c. 위험물을 일찍 발견하기 위하여

20. 교차로에 거의 진입하기 전까지는 다가오는차들을 볼 수 없는 통제된 교차로에서 속도제한은? (b)
- a. 시속 25마일 b. 시속 15마일 c. 시속 10마일

21. 다음 어떤 경우 교차로에 진입하는 것이 불법인가? (a)
- a. 신호등을 빨간불로 바뀌기 전까지 완전히 건널 수 없을 경우
  - b. 신호등이 깜박거리는 노란불이고 먼저 차를 정지 하지 않았을 경우
  - c. 신호등이 노란불이고 안전하게 멈출 수 없는 경우

22. 운전중에 도저히 졸려서 갈수 없을 때는? (c)
- a. 에어컨을 키고 커피를 마신다.
  - b. 창문을 열고 라디오를 켜다.

- c. 고속도로에서 빠져 나와 차를 멈추고 쉰다.

23. 차를 안전하게 후진하는 방법이 속하지 않는 것은? (c)
- a. 어깨 너머로 보면서 후진한다.
  - b. 차에 타기전에 차 뒤를 확인한다.
  - c. 후진하기 전에 경적을 가볍게 울린다.

24. 빨간 불에서 신호가 바뀌기를 기다리고 있는 중이다. 차 오른쪽에서 보행자가 당신이 진입하려는 길로 건너러고 기다리고 있다. 신호등이 파란불로 바뀔 때 누가 우선권이 있는가? (a)
- a. 보행자가 우선권이 있다.
  - b. 횡단보도 표시가 없으면 내가 우선권이 있다.
  - c. 파란불로 바뀌었기 때문에 내가 우선권이 있다.

25. 대형 트럭에 관한 진술 중에 어떤 것이 옳은가? (a)
- a. 대형 트럭들은 완전히 멈추는데 시간이 더 걸린다.
  - b. 모든 대형 트럭들은 에어 브레이크가 있어서 신속하게 정지할 수 있다.
  - c. 대형트럭들은 승용차보다 조정이 더 쉽다.

26. 내리막 길에서 보도 경계석 옆으로 주차할 때 앞바퀴를 어느 방향으로 틀어 놓아야 하는가? (a)
- a. 보도 경계석 쪽으로
  - b. 보도 경계석에서 반대쪽으로
  - c. 보도 경계석과 평행으로

27. 시속 65마일 프리웨이에서 가장 왼쪽 차선에서 55마일로 달리고 있는 중이다. 어떤 경우에 당신은 너무 천천히 달린다는 이유로 경고장을 받을 수 있는가? (b)
- a. 도로 사정이나 날씨 때문에 이 정도 속도 밖에 낼 수 없을 때
  - b. 정상적인 교통 흐름을 막고 있을 때
  - c. 어떤 경우에서도 경고장을 받을 수 없다. 왜냐하면 다른 차보다 천천히 달리면 항상 안전하기 때문이다.

28. 당신이 차를 멈추었다. 좌회전을 하고 싶지만 앞에서 차가 가깝게 다가오고 있다. 어떻게 해야 하나? (b)
- a. 보행자가 없으면 재빨리 좌회전을 한다.
  - b. 다가오는 차에 우선권을 준다.
  - c. 우선권이 있기 때문에 좌회전을 한다.

29. 사각지대에 관한 진술 중에 어떤 것이 옳은가? (b)  
a. 오른쪽이나 왼쪽 차선으로 바꿀 때 고개를 오른쪽 어깨 너머로 돌려 차량을 확인하면 된다.  
b. 오른쪽 차선으로 바꿀 때는 오른쪽 어깨 너머로 보고 왼쪽 차선으로 바꿀 때는 왼쪽 어깨너머를 본다.  
c. 차량 바깥 양쪽에 사이드 미러가 하나씩 있으면 사각지대가 안 생긴다.
30. 빗길에서 달릴 때 차가 미끄러지기 시작하면? (c)  
a. 일정한 속도로 달려 타이어의 밀착력을 높인다.  
b. 브레이크를 꼭 밟아 차가 미끄러지는 현상을 방지한다.  
c. 속도를 늦춘다. 브레이크를 밟아서는 안된다.
31. 음주운전으로 경찰에 걸린 상태에서 알코올 농도 측정 테스트를 거부하면? (a)  
a. 운전면허가 최소한 1년 정지된다.  
b. 혈액 검사를 강요 받지 않을 것이다.  
c. 테스트를 받기 전에 변호사와 상담할 권리가 있다.
32. 상업구역에서 유턴은? (c)  
a. 항상 불법이다. 왜냐하면 유턴은 항상 위험하기 때문이다.  
b. 교회나 아파트나 클럽 지역이면 해도 된다.  
c. 유턴 금지 표시판이 없는 한 교차로에서 해도 된다.
33. 어느 경우 주차 등만 켜고도 운전할 수 있나? (b)  
a. 일몰 후 30분 또는 일출 전 30분  
b. 어떤 경우에도 허용되지 않는다.  
c. 앞이 잘 안보이는 안개 낀 날에.
34. 노란 실선이 두개 2피트 간격으로 칠해져 있으면? (b)  
a. 개인 드라이브 웨이로 진입하는 경우에만 넘을 수 있다  
b. 간단한 벽이 가로막고 있다고 생각하고 건너서는 안된다.  
c. 좌회전이 시작하거나 끝나는 차선이다.
35. 밤에 앞에서 오는 차가 상향등을 비추고 올 때는 어떻게 해야 하나? (b)  
a. 상대방에게 상향등을 몇 번 깜박거리려 준다.  
b. 오른쪽 차선이나 도로 오른쪽으로 눈을 돌린다.  
c. 속도를 늦추고 차선 앞을 똑바로 본다.
36. 비나 눈오는 날 또는 안개 낀 날 헤드라이트를 켜는 이유는? (b)  
a. 상향등을 켤 때 그렇게 한다.  
b. 상대방이 나를 볼 수 있도록 하기 위하여  
c. 상대방에서 나쁜 일기 상태를 알리기 위하여
37. 다음 어떤 경우에 브레이크 등을 잠깐 번쩍 켜거나 비상등을 키는가? (a)  
a. 다른 운전자에게 앞에 사고가 났다는 것을 경고할 때  
b. 내가 다른 차들보다 훨씬 천천히 달릴 때  
c. 주차장에서 후진하여 빠져나올 때
38. 운전 중 어떤 경우에 자신의 법적 우선권을 양보해야 하는가? (b)  
a. 상대방의 분노를 터뜨리고 싶지 않을 때.  
b. 사고를 내고 싶지 않을 때  
c. 절대로 해서는 안된다. 상대방을 혼란 시킨다.
39. 도로의 노란 선들은? (b)  
a. 일방통행 길의 차선을 분리  
b. 양방향 길에서 반대 방향에서 오는 차들을 분리  
c. 일반 차선에서 카풀 차선을 분리
40. 신호등에서 빨간 오른쪽 화살표는 무엇을? (b)  
a. 속도를 멈추고 살펴본 다음 그 회전하면 안된다.  
b. 개인 주차장에서 운전할 때는 안 해도 된다.  
c. 자동차를 운전하거나 타고 있을 때 항상 해야한다.
41. 안전벨트 착용은 : (c)  
a. 픽업트럭이나 캠퍼 뒷좌석에 앉아있을 때는 안 해도 된다.  
b. 개인 주차장에서 운전할 때는 안해도 된다.  
c. 자동차를 운전하거나 타고 있을 때 항상 해야한다.
42. 영하 온도에서 어떤 곳이 비나 눈이 온 후에 가장 미끄러운가? (b)  
a. 언덕 꼭대기  
b. 그늘진 도로  
c. 콘크리트가 아닌 아스팔트가 깔린 도로
43. 어느 경우에 도로를 빠져나가 앞에 차를 추월할 수 있는가? (c)  
a. 앞에 차가 좌회전 할 때  
b. 내가 가는 방향으로 차선이 두개 이상 있을 때  
c. 어떤 경우에서도 해서는 안 된다.
44. 회전하는 동안 방향 지시 등을 계속 주어야 하는 이유는? (b)  
a. 회전을 완전히 마치기 전에 지시 등을 끄는 것은 불법이기 때문에

b. 다른 운전자에게 나의 의도를 알리기 위해서.  
c. 회전을 마치기 전에 지시등을 끄는 것은 항상 위험하기 때문에

45. 속도제한 65마일이 프리웨이를 달리고 있는 중이다. 차들이 워낙 많아서 차들이 35마일 정도로 달리고 있다. 이때 가장 좋은 속도는? (b)  
a. 25마일 b. 35마일 c. 45마일

46. 보행자가 "Don't walk" 표시등이 깜박이기 시작했는데 길을 건너기 시작했다. 신호등이 파란불로 바뀌었을 때 그 사람은 길 가운데 있다. 이 때 어떻게 해야 하나? (c)  
a. 그 사람을 조심하면서 천천히 전진한다.  
b. 그 사람이 내 차선에 서 있지 않으면 전진한다.  
c. 그 사람이 길을 완전히 건널 때까지 기다린다.

47. 보도 경계석이 없는 양방향 오르막길에 주차할 때 어떻게 해야 하나? (c)  
a. 앞바퀴를 도로 쪽에서 떨어지기 왼쪽으로 틀어 놓는다.  
b. 뒷바퀴가 도로 가장 자리에 가깝게 약간 비스듬하게 주차한다.  
c. 앞바퀴가 도로 쪽으로 향하게 오른쪽으로 틀어놓는다.

48. 사고로 누가 부상했거나, 사망했거나, 500불 이상의 손실이 있을 때 반드시 경찰에 연락한 다음 다음 보고서(SR-1)를 어디에 제출해야 하는가? (a)  
a. 나의 보험회사  
b. CHP (고속도로 순찰)  
c. DMV (주 차량국)

49. 고속도로 주행해서 앞으로 멀리 보아야 하는 이유는? (a)  
a. 위험물을 일찍 발견하기 위하여  
b. 차를 완전히 정지하는데 1/4마일을 여유가 필요하기 때문에  
c. 다른 차들과 보조를 맞추기 위하여

50. 파란 신호등이 켜진 교차로로 진입하려고 하는데 차들이 교차로를 막고 있다. 이럴 때 어떻게 행동하는 것이 가장 좋은가? (b)  
a. 우선권을 확보하기 위하여 교차로 안으로 일단 진입한다.  
b. 혼잡이 풀릴 때 까지 진입해서는 안된다.  
c. 교차로 안으로 계속 전진하면서 혼잡이 풀릴 때를 기다린다.


51. 학교 버스가 빨간 불을 번쩍이며 당신이 가는 도로 앞에 서 있을 때 어떻게 해야 하는가? (b)  
a. 어린이들이 모두 내릴 때까지 정지해 있다.  
b. 빨간 불이 꺼질 때까지 정지해 있다.  
c. 차선을 바꾸고 천천히 그리고 조심해서 추월한다.

52. 파랗게 칠한 보도 경계선은 무엇을 의미하나? (c)  
a. 내가 차안에서 기다리고 있는 한 잠시 주차해도 된다.  
b. 카드가 없는 장애인들은 주차할 수 있다.  
c. 카드가 있는 장애인들은 주차할 수 없다.

53. 주택가에서 차가 반대쪽에서 오고 있다. 양쪽 모두가 동시에 주차된 차를 추월해야 된다. 이럴 때 핸들을 어느 쪽으로 틀어야 하는가? (c)  
a. 주차된 차보다는 앞에서 오는 차에 가깝게 튼다.  
b. 앞에서 오는 차보다는 주차된 차에 가깝게 튼다.  
c. 앞에서 오는 차와 주차된 차 가운데로

54. 왼쪽으로 회전해야 되는데 깜박 잊고 교차로를 가로 건널고 있는 중이다. 이때에 어떻게 해야 하는가? (b)  
a. 교차로에서 정지한 다음 안전한 때에 좌회전한다.  
b. 다음 교차로까지 그대로 가다 적절한 곳에서 다시 돌아간다.  
c. 차를 후진하여 차가 없나 본 다음 좌회전한다.

55. 큰 트럭들은 앞에 충분한 간격을 유지하면서 달린다. 이렇게 간격을 유지하는 이유는? (b)  
a. 다른 차들이 램프를 빠져나갈 수 있는 공간을 위하여  
b. 갑자기 멈출 때 충분한 거리를 확보하기 위하여  
c. 앞에 차들이 속도를 늦추기 위해 사용하도록

56. 아래 표지판의 의미는? (a)   
a. 오른쪽으로 주행하라.  
b. 오른쪽으로 차선을 바꿔라.  
c. 천천히 가는 차는 오른쪽으로 이동하라

57. 미끄러운 도로에서 미끄러지지 않으려면? (c)  
a. 가파른 언덕길을 내려가기 시작할 때 기어를 낮춘다.  
b. 가능한 나뭇잎이나 자갈 위로 달린다.  
c. 커브길이나 교차로에서는 속도를 늦춘다.

58. 프리웨이를 빠져나가는 중이다. 램프를 빠져나가는 길에 내리막 커브길이다. 어떻게 해야 하는가? (a)  
a. 커브에 닿기 전에 속도를 늦춘다.  
b. 프리웨이 상에서 허용하는 최저속도로 늦춘다.  
c. 커브가 시작되면 그때부터 브레이크를 밟는다.

59. 교차로에서 좌회전 할 때 어떻게 해야 하나? (b)  
 a. 회전하기 전에 항상 완전히 멈춘다.  
 b. 회전하기 전에 먼저 양쪽 방향을 잘 살펴본다.  
 c. 우선 교차로 중간으로 진입한 다음 천천히 회전을 시도한다.

60. California Driver Handbook에 열거된 교통혼잡의 주 원인 두 개는? (a)  
 a. 구경하기와 불필요한 차선변경  
 b. 앞 차 바짝 따라가기와 차선 합류  
 c. 운전 미숙과 한눈 팔기

61. 옆에 차가 갑자기 앞으로 끼어 들어와 위험한 상황이 벌어졌다. 이때 먼저 어떻게 해야 하나? (b)  
 a. 경적을 울리고 브레이크를 짝 밟는다.  
 b. 페달에서 발을 뺀다  
 c. 옆 차선을 재빨리 비킨다.

62. 앞차를 추월한 후에 언제 원래 차선으로 돌아오는 것이 안전한가? (c)  
 a. 방금 추월한 차가 원래 차선으로 돌아 와도 된다고 신호를 보낼 때  
 b. 어깨 뒤로 돌아다 봤을 때 차가 뒤에 있을 때  
 c. 추월한 차의 헤드라이트가 둘 다 백미러 안으로 들어올 때

63. 아래 모양의 오렌지 색 표지판의 의미는? (b)  
 a. 앞차가 우선권이 있다.  
 b. 천천히 가는 차  
 c. 앞에 교통 위험이 있다.



64. 이 표지판의 의미는? (c)  
 a. 반대쪽에서 오는 차가 있으면 추월하지 마시오.  
 b. 안전하다고 생각하기 전까지는 추월하지 마시오.  
 c. 어떤 이유를 막론하고 앞차를 추월하지 마시오.



65. 교차로에 멈춰있는 중이다. 하지만 건물이나 나무 또는 다른 멈춰있는 차들 때문에 교차하는 차들을 볼 수 없다. 어떻게 해야 하는가? (c)  
 a. 교차 방향에도 멈춤 표지가 있으면 건너기 시작한다.  
 b. 건너기 시작하되 차가 오면 즉시 멈출 준비를 한다.  
 c. 건너기 전에 차가 보일때까지 앞으로 천천히 나아간다.

66. 음주와 운전애 관하여 아래 어떤 진술이 옳은가? (c)  
 a. 운전하기 바로 전에 커피를 마시면 알코올이 몸에서 좀 빠진다.  
 b. 법적 허용 알코올 농도 범위 이내면 운전의 지장 없다.

c. 음주를 하면 안전 주행이 필요한 판단력과 자제력의 영향을 받는다.

67. 버스나 전차를 타고 내리는 승객을 위하여 안전지대가 특별히 표시되어 있다. 다음 어떤 진술이 옳은가? (c)  
 a. 승객들이 모두 보도 위로 내릴 때까지 안전지대를 통과해서는 안 된다.  
 b. 버스나 전차에서 승객이 내릴때만 통과해서는 안 된다.  
 c. 어떤 이유를 막론하고 통과해서는 안 된다.

68. 차들이 다니는 같은 길에 자전거를 타고 가는 사람이 있는가 반드시 살펴야 하는 이유는? (c)  
 a. 자전거는 반드시 차들을 마주보는 방향으로 가야하기 때문에  
 b. 자전거가 일반적으로 우선권이 있다.  
 c. 자전거는 차들과 동일하게 도로를 공유할 권리가 있다.

69. 뒤에 차가 오는가 확인하라 할 가장 가장 중요한 세 가지 경우는? (b)  
 a. 후진할 때, 급히 회전할 때, 교차로 건널 때  
 b. 후진할 때, 차선 바꿀 때, 갑자기 속도를 늦출 때  
 c. 차선 바꿀 때, 교차로 건널 때, 갑자기 속도를 늦출 때

70. 주행속도의 관하여 옳은 진술은? (b)  
 a. 캘리포니아 교통법에 최저 주행속도란 없다.  
 b. 빨리 달릴수록 차에 대한 통제력이 그만큼 줄어든다.  
 c. 속도를 두 배로 늘리면 멈추는데 두 배 거리가 필요하다.

71. 별도 표시가 없는 상업 구역에서 속도 제한은? (a)  
 a. 시속 25마일 b. 시속 20마일 c. 시속 30마일

72. 앞에서 오는 차가 바로 앞에서 좌회전을 시작할 경우 어떻게 해야 하나? (c)  
 a. 경적을 울려 경고하고 속도를 계속 유지한다.  
 b. 상대차가 회전을 마치기 전에 핸들을 오른쪽으로 틀어서 그 차를 비껴 지나간다.  
 c. 속도를 줄이거나 차를 멈추어 사고를 막는다.

73. 회전 차선 위에 왼쪽 화살에서만 좌회전이나 유턴을 할 수 있다는 표시판이 있다. 그 의미는? (c)  
 a. 반드시 좌회전이나 유턴을 해야한다.  
 b. 어떤 파란 불이던지 켜지면 좌회전이나 유턴을 할 수 있다.  
 c. 좌회전이나 유턴이 파란 화살표에서 할 수 있다.



74. 가는 방향에 복수 차선이 있는 분리된 도로에서 유턴

을 하려고 한다. 어느 차선에서 유턴을 시작해야 하나?  
(c)

- a. 가운데 차선에서
- b. 아무 차선에서나
- c. 왼쪽 차선에서

75. 노란색 실선 두 줄이 중앙에 그어진 도로에서 어떤 경우에 그 선을 넘어서는 안되는가? (a)

- a. 다른 차를 추월할 때
- b. 좌회전을 할 때
- c. 개인 드라이브 웨이로 진입할 때

76. 움직이는 차량 안에서 반드시 안전 벨트를 메도록 되어 있다. (c)

- a. 에어백이 있으면 매지 않아도 된다.
- b. 픽업 트럭이나 캠퍼 뒤에 앉을 때는 매지 않아도 된다.
- c. 차에 안전 벨트가 장치되어 있으면 매야한다.

77. 파란 화살표로 통제되는 회전 전용 차선에 당신 차가 있을 경우 다음 어떤 진술이 옳은가? (b)

- a. 교차로 안으로 진입한 모든 차들이나 보행자는 반드시 나한테 양보해야 한다.
- b. 앞에서 오는 모든 차들과 보행자들은 빨간 불로 멈춰져 있다.
- c. 교통 상황을 확인 할 필요 없이 화살표가 가르키는 방향으로 회전해도 된다.

78. 사선으로 주차된 차를 후진하여 빼내려고 한다. 항상 천천히 후진하면서 : (c)

- a. 차 안에 백미러를 본다.
- b. 양쪽 사이드 미러를 본다.
- c. 오른쪽 어깨 너머를 본다.

79. 멈춤선이 없는 도로에서 어떤 위치에서 차를 정지해야 하나? (b)

- a. 모퉁이를 바로 지나서
- b. 모퉁이에
- c. 횡단보도 다음에

80. 휠체어가 그려져 있는 파란 표시판의 의미는 : (c)

- a. 차안에서 그냥 있으면 잠시 주차해도 된다.
- b. 카드가 없는 신체장애자들이 주차할 수 있다.
- c. 카드가 있는 신체장애자들만 주차할 수 있는 곳이다.

81. 교차로가 다가오고 있다. 빨간 불이 깜박거리고 있다. 어떻게 해야 하나? (b)

- a. 다른 차들이 보이지 않는 한 교차로로 진입하기 전에 일단 멈춘다.
- b. 교차로로 진입하기 전에 일단 멈춘 다음 안전할 때 앞으로 나간다.
- c. 교차로로 진입하기 전에 멈춘 다음 파란 불을 기다렸다가 앞으로 나간다.

82. 운전 중에 앞을 바라볼 때 : (c)

- a. 항상 앞을 똑바로 본다.
- b. 바로 앞에 차만 보면 된다.
- c. 앞과 뒤, 가깝게 멀리 모두 본다.

83. 뒤 차가 너무 가깝게 따라오면? (b)

- a. 브레이크를 갑자기 밟아 따라오는 사람을 경고한다.
- b. 앞 차와 거리를 조심스럽게 넓힌다.
- c. 손짓하며 앞으로 먼저 가라고 한다.

84. 다른 운전자들의 대한 진술 중 어떤 것이 옳은가? (c)

- a. 트럭 운전사들은 전문가들이기 때문에 오히려 덜 위험하다.
- b. 방향 지시등을 사용하는 운전자들은 지시하는 방향으로 항상 회전한다.
- c. 운전자가 당신에게 우선권을 줄 것이라고 예상을 절대로해서는 안 된다.

85. 사차선 프리웨이에서 당신은 가장 왼쪽 차선에서 다른 차들보다 천천히 달리고 있다. 뒤에서 오는 차가 당신이 빨리 달려주었으면 하고 바란다. 이 때 당신은 : (b)

- a. 속도 제한에 맞추어서 달리는 이상 차선을 바꿀 필요가 없다.
- b. 달리는 속도의 관계없이 차선을 바꾸어야 한다.
- c. 내 뒤에 5대 이상의 차들이 따라오고 있을 때만 차선을 바꾼다.

86. 알코올 농도가 기준 이상인 상태에서 운전을 하다가 경찰에 걸렸을 경우 : (a)

- a. 운전 정지처분을 받게 될 것이다.
- b. 호흡 테스트 결과만으로는 내게 유죄 판결을 내릴 수 없다.
- c. 나의 운전면허 상태의 관계없이 내 차는 강제 견인될 것이다.

87. 다음 어떤 도로에 주차할 때 앞 바퀴를 반드시 보도 쪽으로 돌려 놓아야 하나? (a)

- a. 내리막 길에 주차할 때
- b. 오르막 길에 주차할 때
- c. 평평한 도로 위에 주차할 때

88. 4차선 프리웨이에서 중앙 분리대와 가장 가까운 차선을 달리고 있는 중이다. 오른쪽으로 프리웨이를 빠져나가려면 어떻게 해야 하나? (b)

- a. 조심해서 차선들을 한 번에 모두 건넌다.
- b. 적절한 차선으로 들어갈 때까지 차선을 한번에 하나씩 건넌다.
- c. 각 차선을 바꾸기 전에 속도를 약간 늦춘다.

89. 어떤 길에 속도 제한이 시속 55마일이라고 게시되어 있다. 이 길이 젖었을 때는? (b)

- a. 시속 55마일을 유지한다.
- b. 속도 제한보다 5마일에서 10마일가량 속도를 줄인다.
- c. 속도 제한보다 20마일에서 25마일가량 속도를 줄인다.

90. 일반적으로 다음 어느 경우 속도를 줄이는 것이 좋은가? (a)

- a. 앞에 차들에 제동등이 켜지는 것이 보일 때
- b. 프리웨이에서 큰 트럭을 추월 할 때
- c. 통제된 사고 현장을 통과할 때

91. 미끄러운 표면에서 차가 미끄러지기 시작하면 어떻게 해야 하는가? (c)

- a. 브레이크를 밟았다가 떼었다 해준다.
- b. 브레이크를 꼭 밟는다.
- c. 브레이크에서 발을 뺀다.

92. 밤에 상향등 사용은? (c)

- a. 가능한 자제한다.
- b. 캄캄한 길에서만 사용한다.
- c. 합법적이고 안전하면 언제나 사용한다.

93. 가는 방향에 차선이 오직 하나밖에 없고 앞에 차가 웬지 자주 속도를 늦춘다. 이런 경우, 캘리포니아 운전자 핸드북에서는 어떻게 행동할 것을 권하나? (b)

- a. 속력을 내서 빨리 앞 차를 추월한다.
- b. 앞 차와 내 차 사이에 거리를 많이 둔다.
- c. 헤드라이트를 깜박거리서 운전자에게 경고한다.

94. 충돌사고가 났을 경우, 나의 운전 면허증을 보여주는 것 이외에 어떤 정보를 상대방에게 제공해 주어야 하는가? (c)

- a. 보험카드만 보여준다.
- b. 보험카드와 차량등록증
- c. 보험카드, 차량등록증, 그리고 현재 주소

95. 3차선 프리웨이에서 큰 트럭이 가운데 차선으로 가고 있다. 당신은 큰 트럭을 추월하고 싶다. 추월할 때 어떻게

해야 하나? (a)

- a. 빨리 왼쪽으로 차선을 바꾼 다음 그 차 앞으로 달린다.
- b. 아주 천천히 왼쪽으로 차선을 바꾼 다음 그 차 앞으로 달린다.
- c. 매우 빨리 오른쪽으로 차선을 바꾼 다음 그 차 앞으로 달린다.

96. 다른 차가 뒤에서 당신 차를 받으려는 순간 어떻게 해야 하나? (a)

- a. 충돌 후 브레이크를 밟을 준비를 한다.
- b. 브레이크를 꼭 밟고 있다.
- c. 기어를 중립에 놓고 엔진을 꺼버린다.

97. 후진을 할 때 어떻게 해야 하나? (a)

- a. 차 안에 백미러에 의존한다.
- b. 뒤 창문을 통하여 본다.
- c. 사이드 미러와 차안에 백미러에 의존한다.

98. 교통의 흐름보다 천천히 운전하면? (b)

- a. 사고 날 확률이 낮아진다
- b. 사고 날 확률이 높아진다.
- c. 사고 날 확률의 영향을 주지 않는다.

99. 철도길에 멈춰다가 언제 건너갈 수 있나? (a)

- a. 양쪽 방향을 뚜렷하게 볼 수 있을 때만
- b. 기차가 통과하지마자
- c. 기차가 완전히 시야에서 사라진 후에만

100. 짙은 안개나 먼지로 시야가 흐릴 때 가장 바람직한 조언은? (a)

- a. 상태가 좋아지기 전 까지 차를 멈추고 기다린다.
- b. 다른 차들이 들이 받을 수 있기 때문에 너무 천천히 운전해서는 안 된다.
- c. 하향등과 상향등을 바꿔 가면서 운전하면 앞이 조금 더 잘 보인다.

101. 오른쪽으로 가르치면서 "One Way"로 쓴 표지판에 의미는? (b)

- a. 오른쪽으로 일차선 길이 있다.
- b. 일차선 길 - 차량들을 오른쪽 차선으로 간다.
- c. 모든 차량들은 앞에서 반드시 우회전해야 한다.

102. 노란 마음모퉁 표지판에 화살표들이 장애물 주위로 돌아가고 있다. 이 표지판의 의미는? (b)

- a. 앞의 길이 미끄러울 수도 있다.
- b. 앞의 분리된 고속도로가 있다.
- c. 앞에 장애물이 있다.



103. 차선으로 가고 있고 많은 차들이 오른쪽으로 지나가고 있다. 이럴 때 어떻게 해야 하나? (c)

- a. 교통의 흐름을 막지 않도록 같은 차선으로 계속 간다.
- b. 왼쪽 갓길로 차를 세우고 다른 차들이 지나가도록 한다.
- c. 안전할 때 오른쪽으로 차선을 바꾼다.

104. "묵시적 동의법"이란 다음의 사항에 동의를 한다는 뜻이다.

- a. 혈중 알코올농도 검사를 받을 수 있다는 것
- b. 알코올 검사를 위해 차내를 수색 받을 수 있다는 것
- c. 안전벨트는 항상 유용하다.

105. 안전벨트는 이 경우에 무용하다.

- a. 느린 속도로 주행할 경우
- b. 시속 40마일 이상으로 주행할 경우
- c. 안전벨트는 항상 유용하다.

106. 음주운전으로 유죄 판결을 받아서 48시간 동안 구류를 선고 받았다. 추가적으로 처리야 되는 대가는?

- a. 벌금을 내야 한다.
- b. 최고 18개월 동안 면허가 취소될 수 있다.
- c. 60일 동안 차량 압류를 당할 수 있다.

107. 뒤에서 꿈꾸니를 바짝 따라오는 차가 있다면

- a. 브레이크 등을 킨다.
- b. 차간 거리를 넓힌다.
- c. 안전하게 뒤차가 추월할 수 있을 때 신호를 준다.

108. 모터사이클이 이용하는 동일 차선에 있는 자전거를 주시해야 한다. 왜냐하면 :

- a. 자전거는 마주 다가오는 교통에 합류되어야 하기 때문이다.
- b. 다른 운전자들과 도로를 함께 공유할 자격이 있기 때문이다.
- c. 우선권이 있기 때문이다.

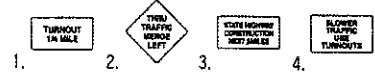
109. 교차로에 접근하고 있다. 교통 지침 안내서의 권장 사항은?

- a. 출발 전 왼쪽, 오른쪽, 다시 왼쪽을 본다.
- b. 출발 전 왼쪽, 오른쪽, 다시 오른쪽을 본다.
- c. 출발 전 똑바로 앞을 그리고 왼쪽을 본다.

110. 노란색 차선은?

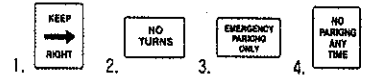
- a. 모른 카풀 차선을 일반 차선으로부터 분리시킨다.
- b. 일방통행 거리에서 차선을 분리시킨다.
- c. 반대 방향으로 진행하는 차선을 분리시킨다.

111. 이 표시판은 서행차가 어떠한 행동을 취해야 할 것이라는 것을 알려준다.



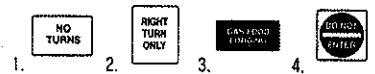
- 1.
- 2.
- 3.
- 4.

112. 이 표시판은 이곳에서는 절대로 회전을 할 수 없다는 뜻이다.



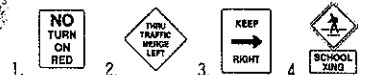
- 1.
- 2.
- 3.
- 4.

113. 이 표시판은 우회전이나 혹은 좌회전을 하지 않도록 경고하는 것이다.



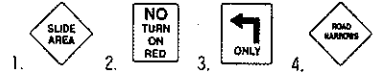
- 1.
- 2.
- 3.
- 4.

114. 이와같은 표시판은 적색신호등이 켜져있는 동안에는 어떠한 회전도 금지된다는 것을 알려준다.



- 1.
- 2.
- 3.
- 4.

115. 이 표시판은 빨간신호등이 있는 동안에는 모든 회전을 금지한다는 뜻이다.



- 1.
- 2.
- 3.
- 4.

116. 이 표시판은 길을 건너는 학생들을 주의하라고 경고해 주는 것이다.



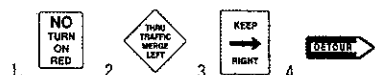
- 1.
- 2.
- 3.
- 4.

117. 이 표시판은 당신이 우회전을 하여야 한다는 것을 알려준다.



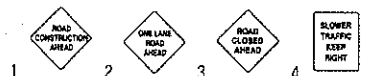
- 1.
- 2.
- 3.
- 4.

118. 이 표시판은 반드시 돌아서(우회)가야 한다는 뜻이다.



- 1.
- 2.
- 3.
- 4.

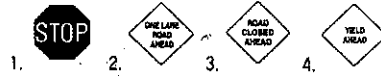
119. 이 표시판은 앞으로 나오는 도로가 막혔다(통행금지)는 뜻이다.



- 1.
- 2.
- 3.
- 4.

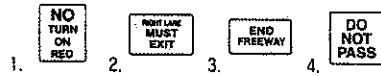


120. 이와같은 표시판은 전방 도로가 닫혀 있음을 미리 알려준다.



1.  2.  3.  4.

121. 이 표시판은 만약 당신이 오른쪽 차선에 있으면 반드시 고속도로에서 나가야 한다는 뜻이다.



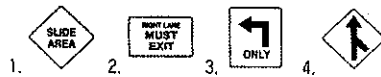
1.  2.  3.  4.

122. 이 표시판은 만약 당신이 오른쪽 차선에 있으면 반드시 우회전을 해야 한다는 뜻이다.



1.  2.  3.  4.

123. 이 표시판은 우측 차선에 있는 차량은 길을 빠져나가야 할 것을 알려준다.



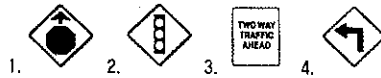
1.  2.  3.  4.

124. 이 표시판은 전방에서 좌회전을 할 수 있다는 것을 미리 알려준다.



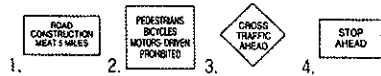
1.  2.  3.  4.

125. 이 표시판은 앞으로 좌회전하는 곳이 나온다는 것을 알려준다.



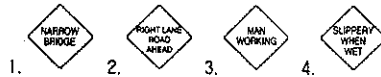
1.  2.  3.  4.

126. 이 표시판은 앞으로 고속도로로 공사현장이 나온다는 것을 경고하는 것이다.



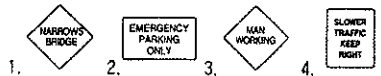
1.  2.  3.  4.

127. 이와같은 표시판은 도로 공사중이라는 것을 알려준다.



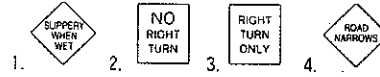
1.  2.  3.  4.

128. 이 표시판은 앞으로 나오는 도로에서 도로공사 인부들이 작업중이라는 뜻이다.



1.  2.  3.  4.

129. 이 표시판은 「도로에 물개가 있으면 미끄럽다」는 말이다.



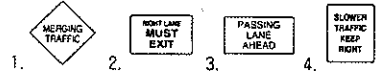
1.  2.  3.  4.

130. 이 표시판은 철도 건널목에 궤도가 몇개 있다는 것을 알려준다.



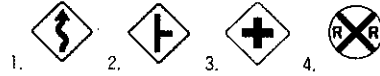
1.  2.  3.  4.

131. 이와같은 표시판은 전방에 추월용 차선이 있다는 것을 지시한다.



1.  2.  3.  4.

132. 이와같은 표시판은 전방에 가로질러 가는 차가 있을 것이라든 미리 알려준다.



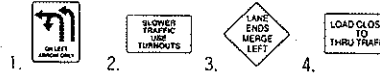
1.  2.  3.  4.

133. 이 표시판은 「자갈 길」이라는 것을 알려준다.



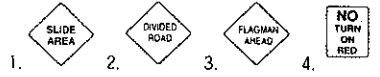
1.  2.  3.  4.

134. 이 표시판은 파란 화살표 신호등이 꺼져있는 동안에 무엇을 할수 있는지 알려준다.



1.  2.  3.  4.

135. 이 표시판은 이 도로에 중앙분계선이 있다는 것을 알려준다.



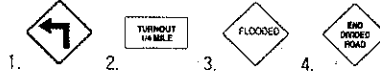
1.  2.  3.  4.

136. 이 표시판은 U-턴 회전을 금지한다는 뜻이다.



1.  2.  3.  4.

137. 이 표시판은 침수지역(홍수가 난곳)이라는 것을 알려준다.



1.  2.  3.  4.