

제 4 교시

사회탐구 영역(세계지리)

성명 수험 번호

- 자신이 선택한 과목의 문제지인지 확인하십시오.
- 문제지에 성명과 수험 번호를 정확히 써 넣으십시오.
- 답안지에 성명과 수험 번호를 써 넣고, 또 수험 번호와 답을 정확히 표시하십시오.
- 과목을 선택한 순서대로 풀고, 답은 답안지의 '제1선택'란에서부터 차례대로 표시하십시오.
- 문항에 따라 배점이 다르니, 각 물음의 끝에 표시된 배점을 참고하십시오. 3점 문항에만 점수가 표시되어 있습니다. 점수 표시가 없는 문항은 모두 2점입니다.

1. 메콩 강 유역에 관한 수업 장면이다. 발표 내용이 적절하지 않은 학생은?

교사: 다음 지도를 보고 메콩 강 유역의 자연 환경과 주민 생활에 대해 말해 보세요.

민수: 이 정도 규모의 하천이라면 하구에는 큰 삼각주가 발달할 것 같아요.

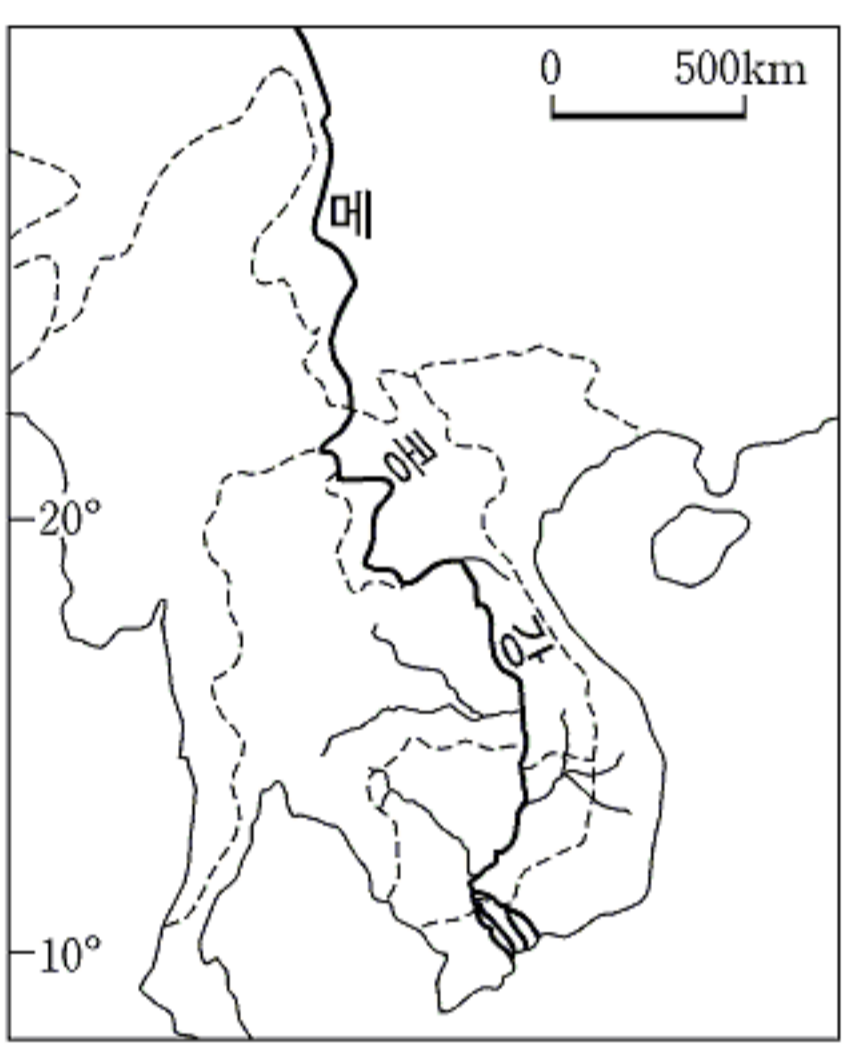
민희: 하구 지역은 열대 기후로 벼농사가 널리 이루어질 것 같아요.

교사: 그러면 유역 내 국가들에게 메콩 강은 어떤 가치를 가질까요?

영수: 메콩 강 유역은 천연 자원이 풍부하여 성장 잠재력이 매우 크다고 합니다.

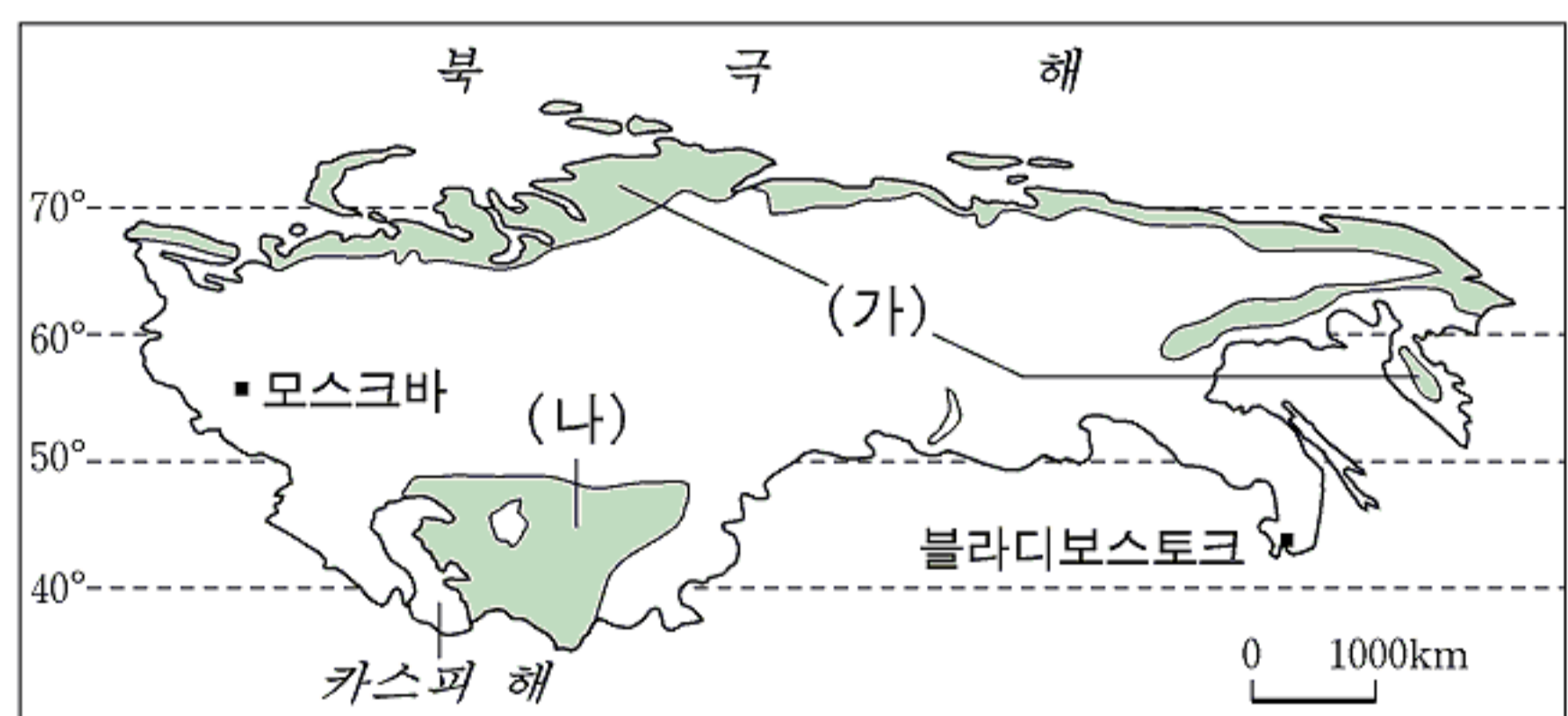
수진: 메콩 강 중상류에 위치한 국가들이 댐을 건설하면 하류 지역 국가들의 농업 활동에 크게 도움을 줄 것 같아요.

영희: 최근에는 여러 국가들이 메콩 강 유역 개발 계획을 수립하여 공동 번영을 추구하고 있습니다.



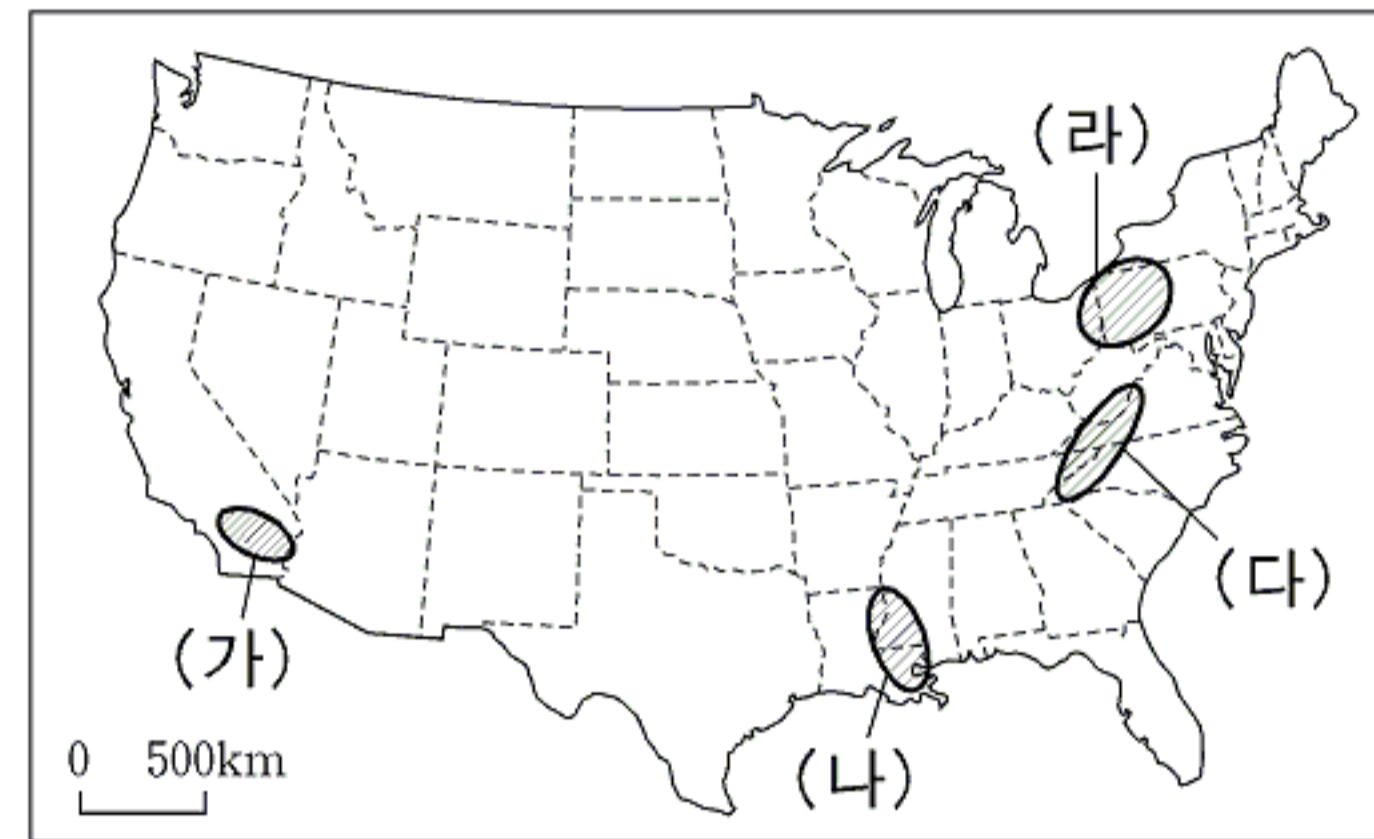
- ① 민수 ② 민희 ③ 영수 ④ 수진 ⑤ 영희

2. 지도는 러시아와 그 주위 국가들의 기후 지역을 나타낸 것이다. (가)와 (나) 지역의 공통된 특징으로 옳은 것은? [3점]



- ① 수목의 성장에 불리하다.
 ② 일교차가 연교차보다 크다.
 ③ 강수량이 증발량보다 적다.
 ④ 탁월풍의 방향이 계절에 따라 바뀐다.
 ⑤ 배수가 양호한 성대 토양이 나타난다.

3. (가)~(라)에서 발생하는 지역 문제로 옳은 내용을 <보기>에서 모두 고른 것은?



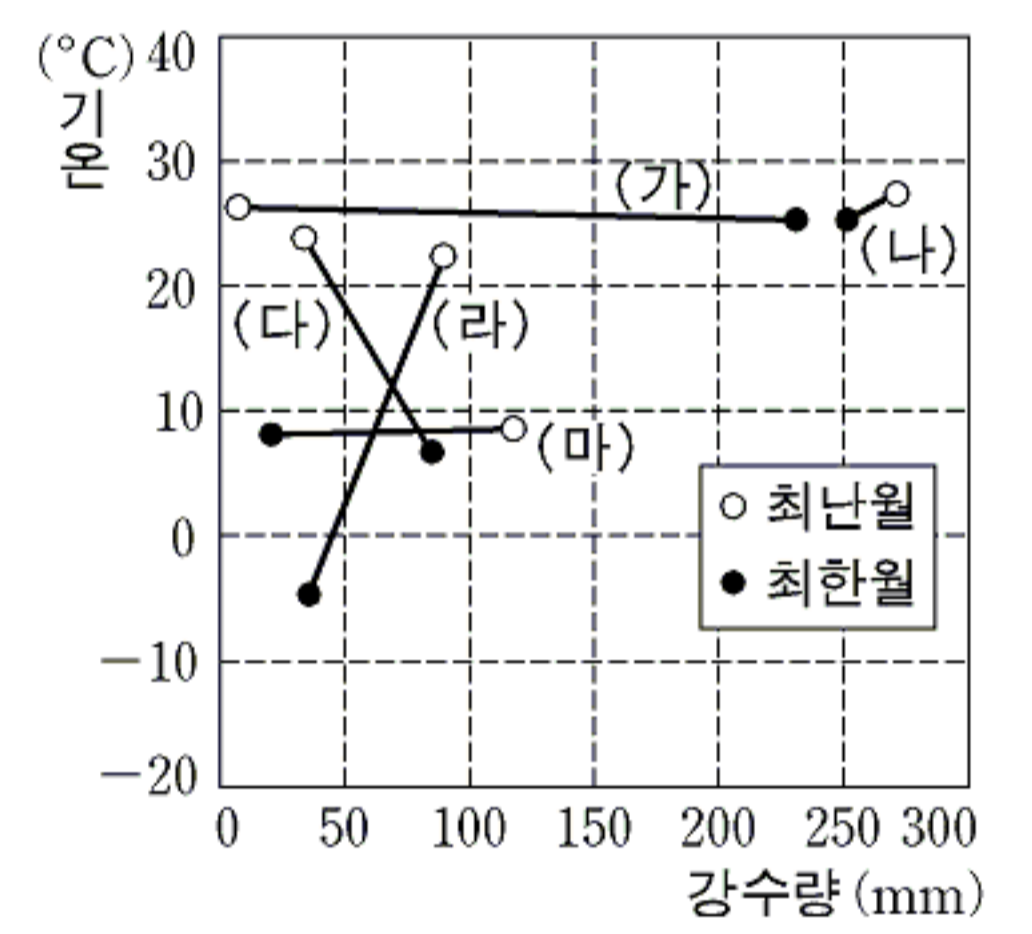
<보 기>

ㄱ. (가) - 열대림 개발에 의한 삼림 파괴
 ㄴ. (나) - 하천 범람에 의한 침수 피해
 ㄷ. (다) - 화산 활동에 의한 재해
 ㄹ. (라) - 산성비에 의한 토양 오염

- ① ㄱ, ㄴ ② ㄱ, ㄷ ③ ㄴ, ㄷ ④ ㄴ, ㄹ ⑤ ㄷ, ㄹ

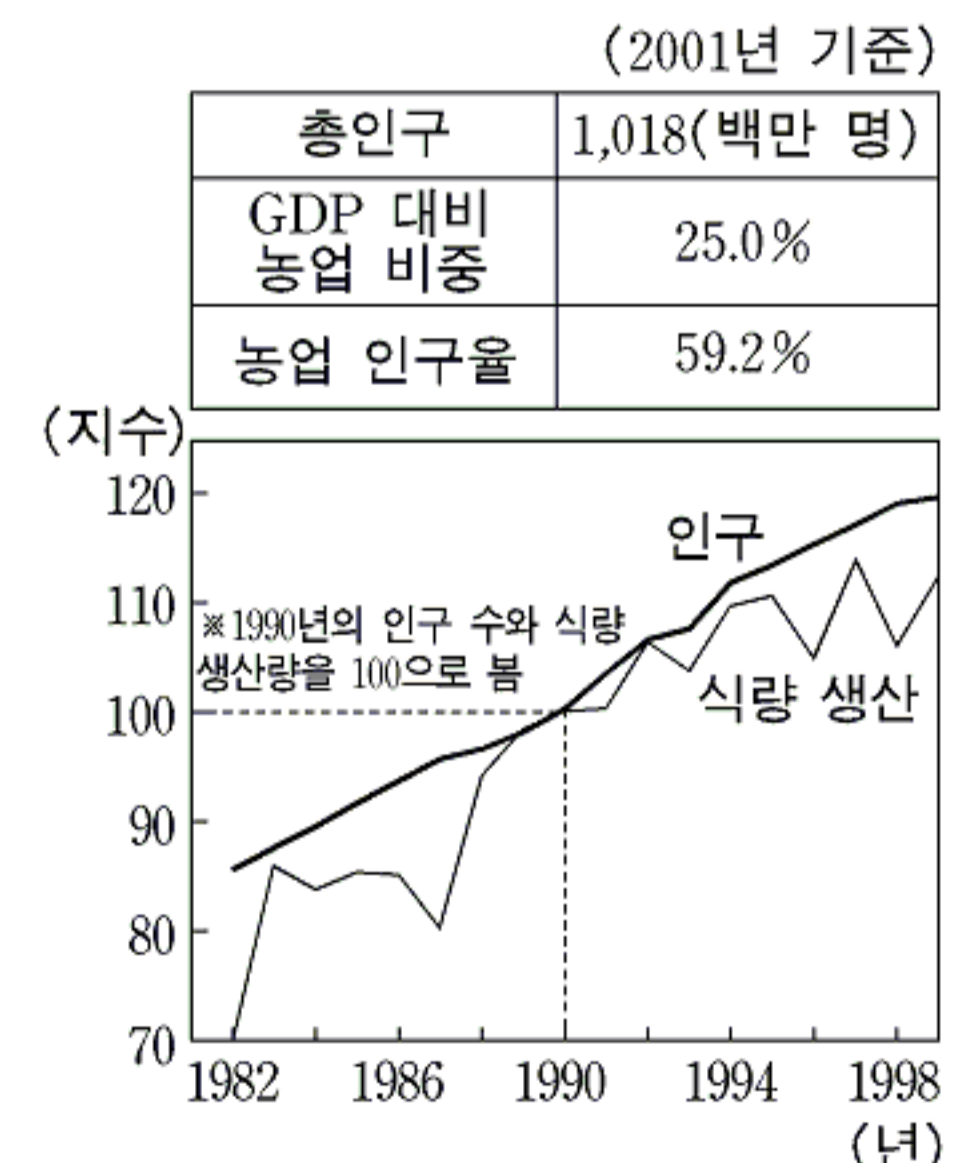
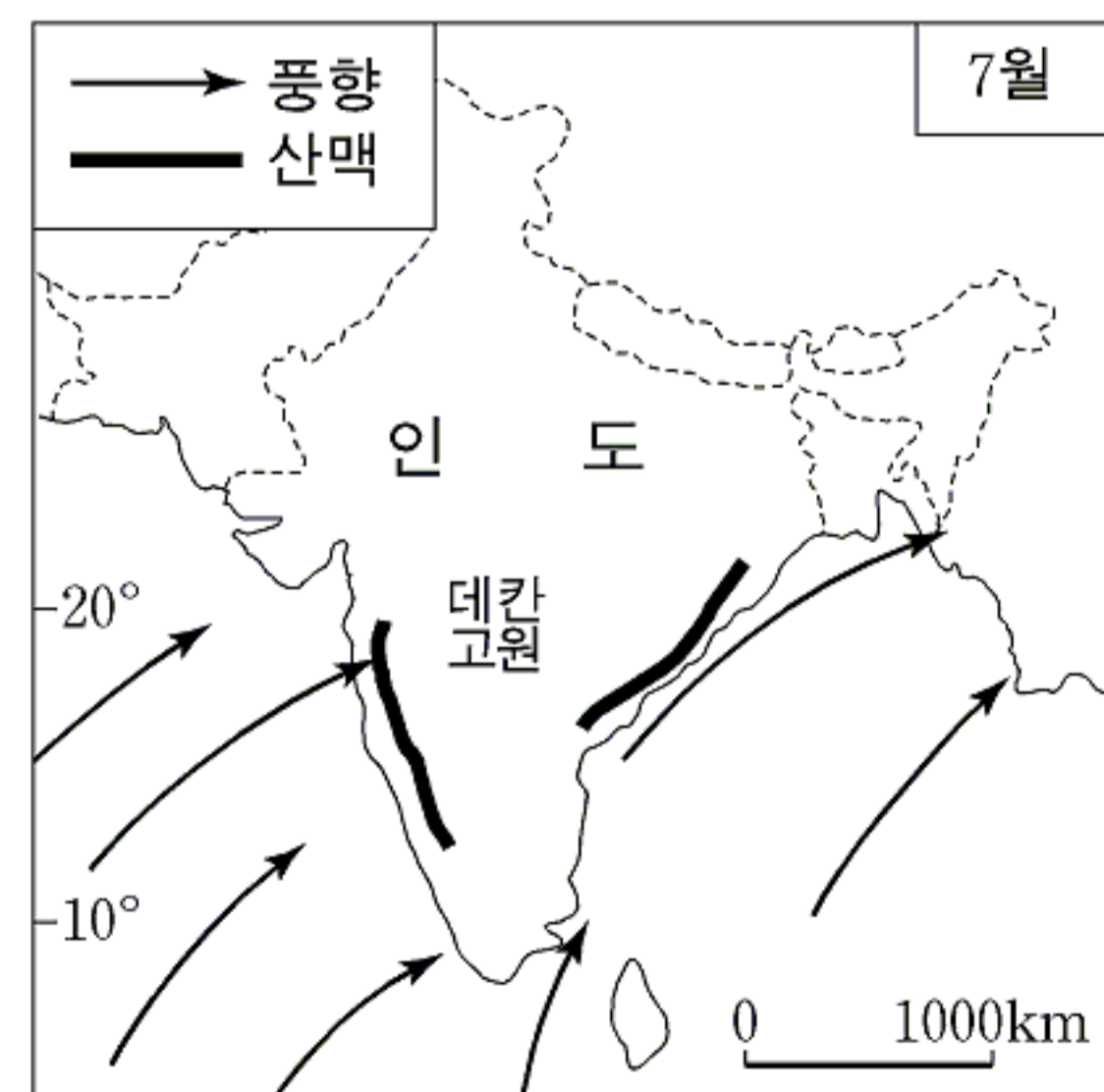
4. 자료에서 설명하고 있는 기후를 그래프에서 고른 것은? [3점]

○ 주로 스텝 기후 지역 인근의 해안에 나타나며, 대륙 동안에서는 찾아보기 어렵다.
 ○ 이 기후 지역 사람들에게 겨울 비의 시작은 매우 중요한 의미를 갖는다. 긴 건기가 끝나고 보리나 밀을 파종할 계절이 돌아 왔음을 뜻하기 때문이다.



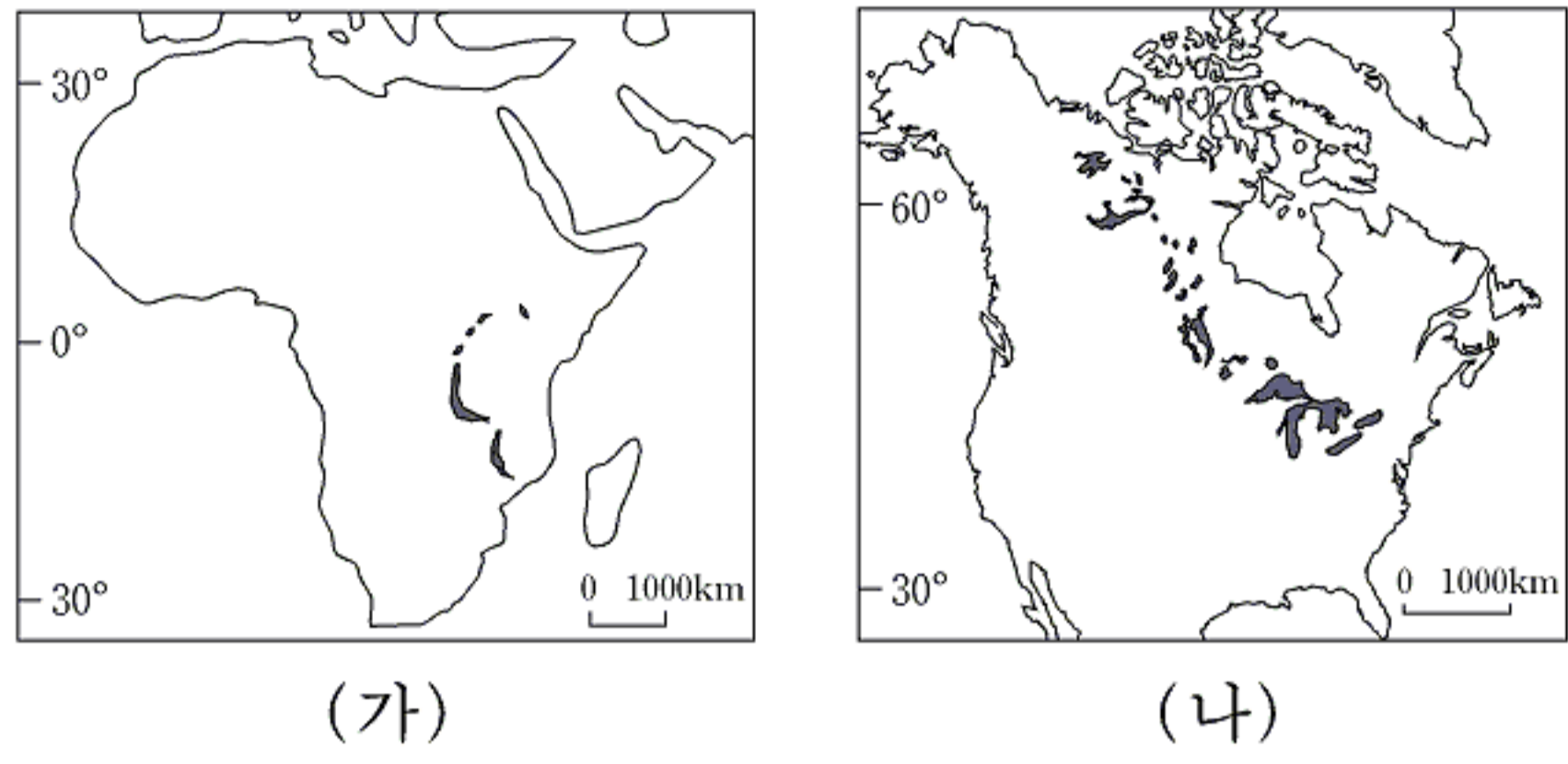
- ① (가) ② (나) ③ (다) ④ (라) ⑤ (마)

5. 자료를 바탕으로 인도에 대해 설명한 내용으로 적절하지 않은 것은?



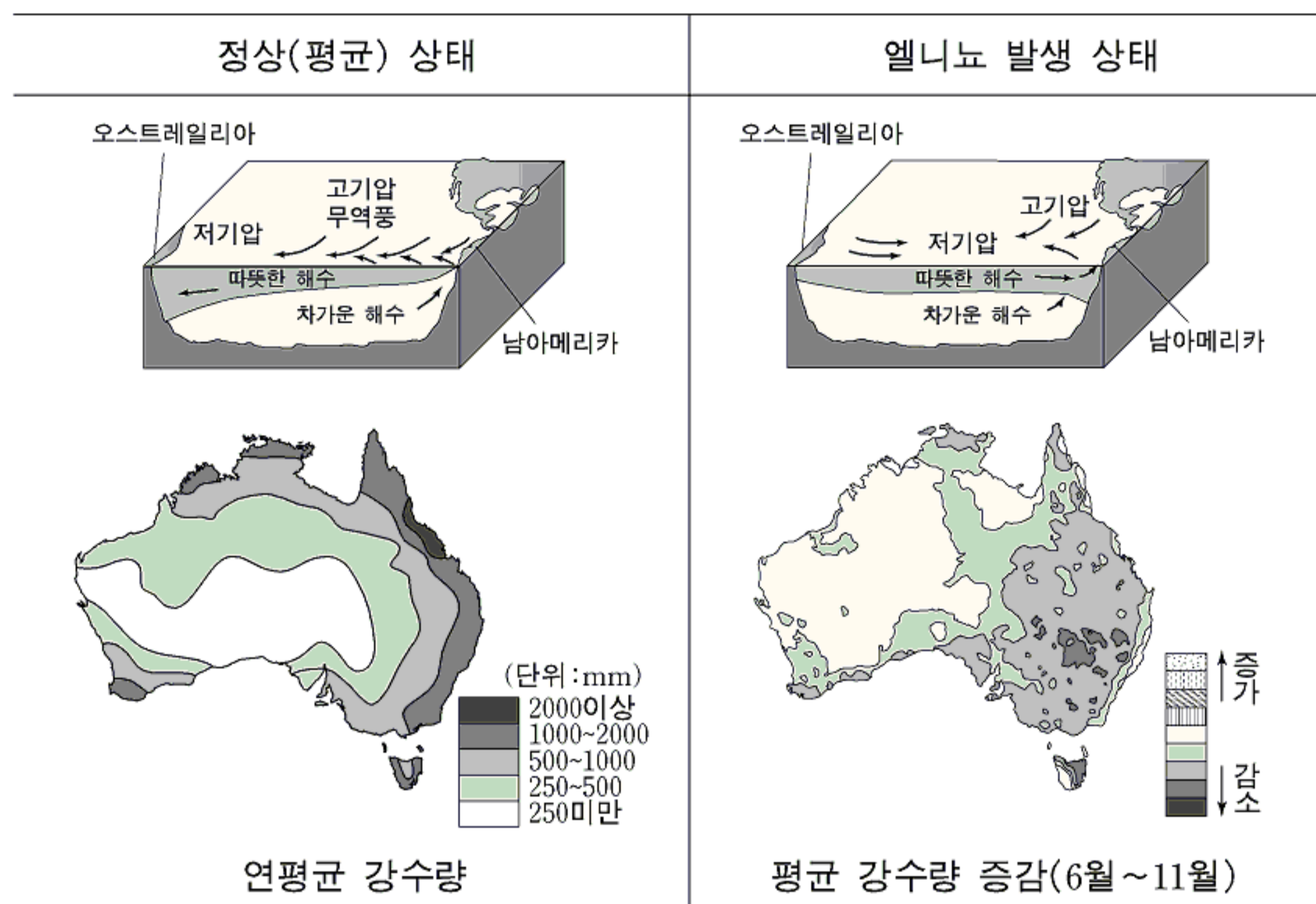
- ① 영농 방법의 개선이 필요하다.
 ② 데칸 고원에서는 주로 차를 재배한다.
 ③ 연도에 따라 식량 생산량의 변화가 크다.
 ④ 농업 인구율에 비해 GDP 대비 농업의 비중이 낮다.
 ⑤ 계절풍의 영향으로 해안 지역에 벼농사가 행해진다.

6. (가)와 (나) 지도의 호수(●)와 그 주변 지역에 대한 설명으로 옳은 것은? [3점]



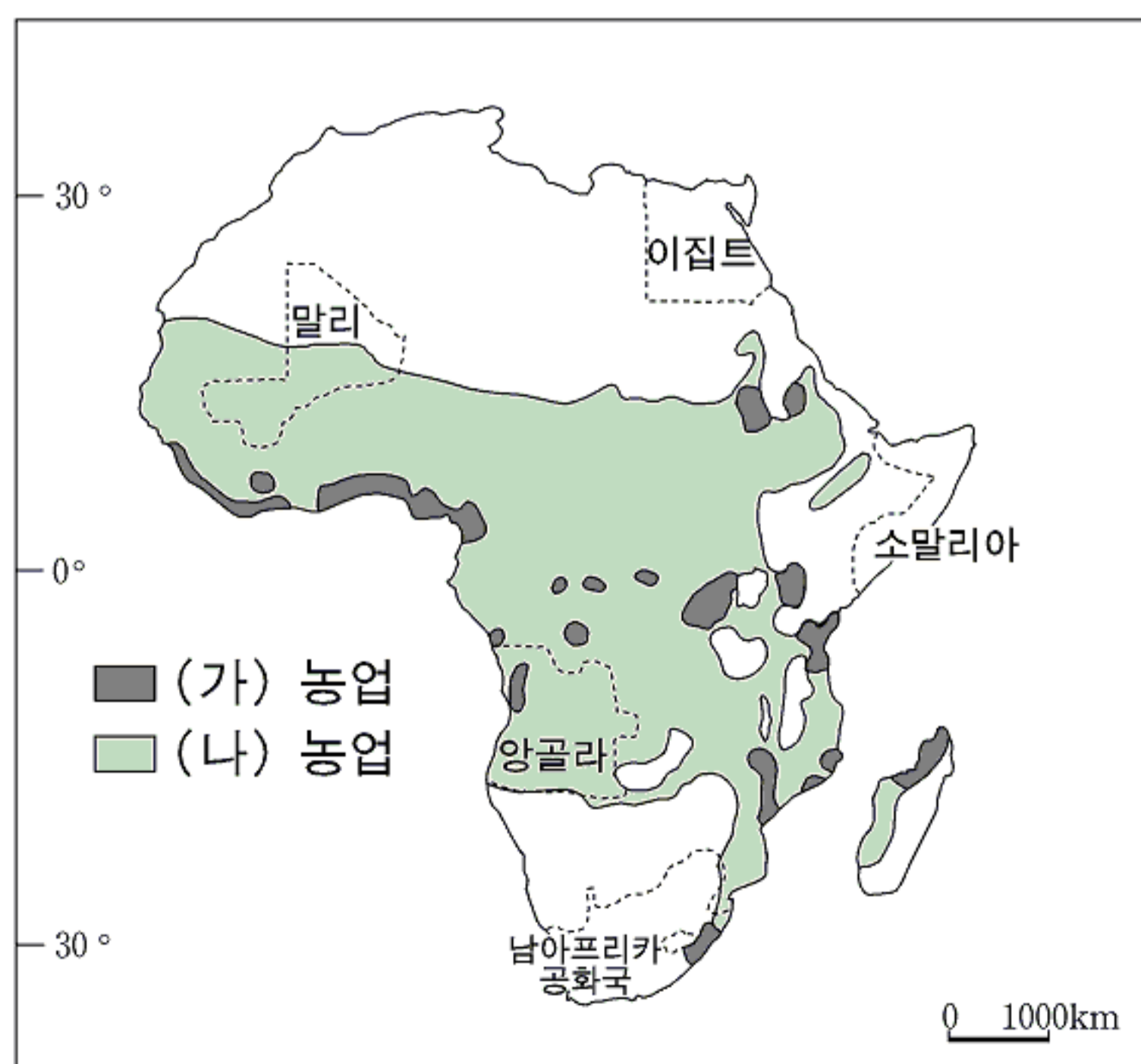
- ① (가)의 호수들은 하천의 침식 작용으로 형성되었다.
- ② (가)의 호수 주변에서는 지진과 화산 활동이 나타난다.
- ③ (나)의 호수들은 단층 작용으로 형성되었다.
- ④ (나)의 호수 주변에는 오늘날 대륙 빙하가 넓게 나타난다.
- ⑤ (가)와 (나)의 호수 주변에는 석유와 천연 가스가 풍부하게 매장되어 있다.

7. 자료를 보고 엘니뇨가 발생하였을 때 오스트레일리아에서 일어날 수 있는 현상을 바르게 추론한 것은? [3점]



- ① 산지에서 산불이 더 자주 발생할 것이다.
- ② 남동 무역풍의 세력이 더 강해질 것이다.
- ③ 북동부 해역에서 수온이 더 높아질 것이다.
- ④ 밀 재배 지역의 경우 생산량이 더 증가할 것이다.
- ⑤ 남동부 해역에서 열대성 저기압의 발생 횟수가 더 많아질 것이다.

[8~9] 지도를 보고 물음에 답하시오.



8. 자료는 두 지역 주민 간의 대화 내용이다. (가)와 (나) 농업 양식에 대한 설명으로 옳은 내용을 <보기>에서 모두 고른 것은?

(가) 농업 지역 주민: “우리는 농장 주인하고 사이가 별로 안 좋아. 일하는 것에 비해 임금이 너무 적거든. 그러면서도 우리들의 생활 수준을 향상시켜 주었다고 늘 이야기 해.”
 (나) 농업 지역 주민: “우리도 어려움이 많아. 토양이 척박해서 농사를 제대로 지을 수가 없어. 그래서 숲에 불을 질러 나무를 다 태우고 농사를 짓지.”

<보 기>

- ㄱ. (가)는 (나)보다 농경 역사가 짧다.
- ㄴ. (가)는 노동 집약적, (나)는 자본·기술 집약적이다.
- ㄷ. (가)는 상품 작물, (나)는 식량 작물을 주로 재배한다.
- ㄹ. (가)와 (나)에 의해 생산되는 농산물은 주로 수출된다.

- ① ㄱ, ㄴ ② ㄱ, ㄷ ③ ㄴ, ㄷ ④ ㄴ, ㄹ ⑤ ㄷ, ㄹ

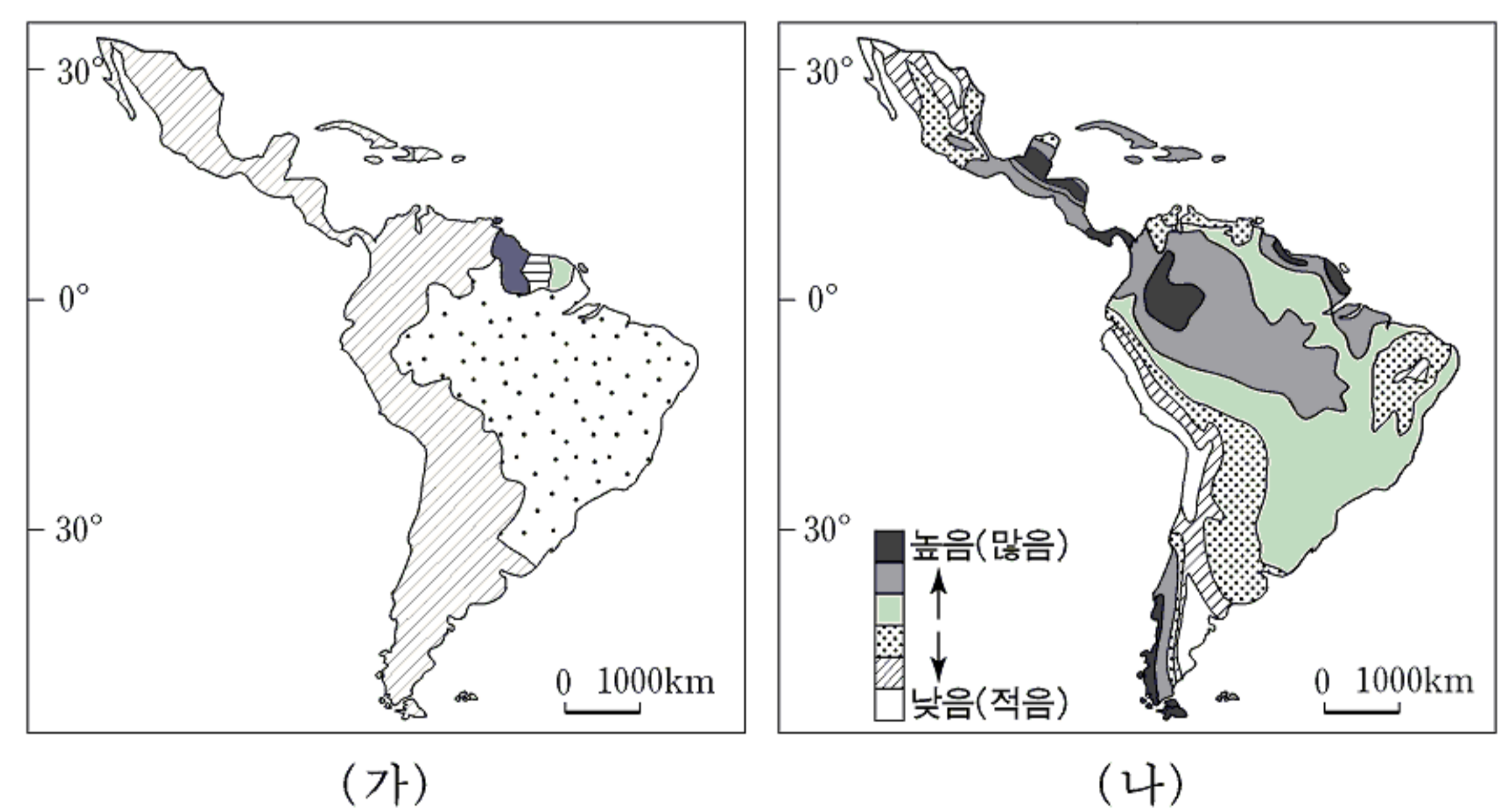
9. 지도와 자료를 참고하여 각 국가에 대해 설명한 내용으로 적절하지 않은 것은?

(2001년 기준)

국가	인구(백만 명)	1인당 GNP(달러)	주요 산물
이집트	69.8	1,530	목화, 면직물
소말리아	7.5	100	바나나, 가축, 철광석
말리	11.0	230	땅콩, 보크사이트
앙골라	12.3	500	다이아몬드, 목화
남아프리카공화국	43.6	2,820	금, 다이아몬드, 석탄

- ① 이집트: 나일강을 따라 목화 재배가 성하며 인구가 집중 분포한다.
- ② 소말리아: 내전으로 생활이 궁핍하며 난민이 발생하였다.
- ③ 말리: 국경선의 형태는 식민 지배의 영향을 반영하고 있다.
- ④ 앙골라: 자국의 자본과 기술을 이용하여 효율적으로 다이아몬드를 개발하고 있다.
- ⑤ 남아프리카공화국: 지하 자원이 풍부하고 광공업이 발달하였다.

10. (가)와 (나)는 라틴 아메리카 지역을 구분한 것이다. 지역 구분의 지표를 바르게 짝지은 것은? [3점]



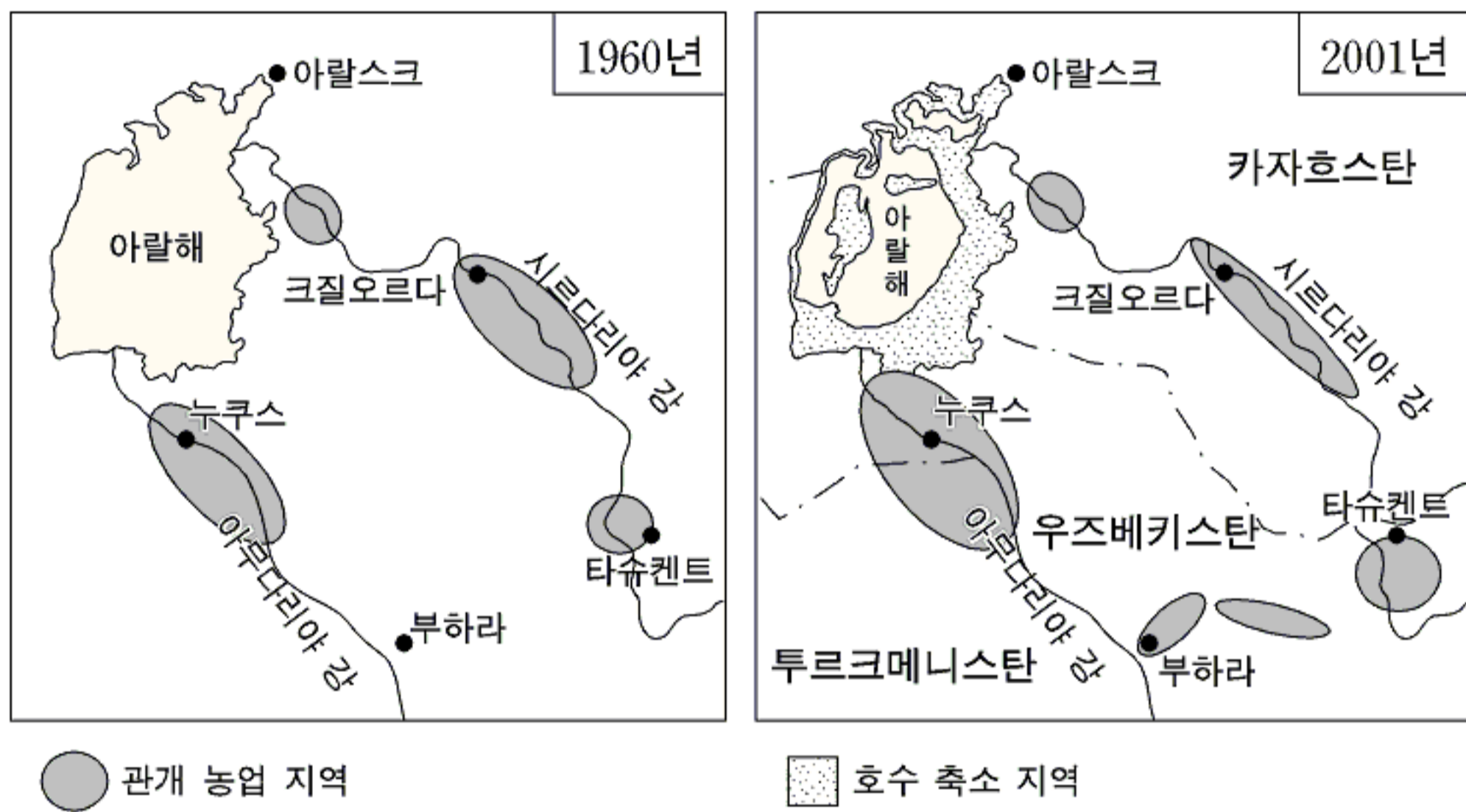
- | | | | |
|-------|--------|-------|--------|
| (가) | (나) | (가) | (나) |
| ① 인 중 | 연평균 기온 | ② 인 중 | 연강수량 |
| ③ 중 교 | 인구 밀도 | ④ 공용어 | 연평균 기온 |
| ⑤ 공용어 | 연강수량 | | |

11. (가)~(마)의 경로를 따라 답사하면서 기록한 내용으로 적절하지 않은 것은? [3점]

- ① (가): 목장을 방문하고 소몰이꾼과 함께 농가에서 하룻밤을 보냈다.
- ② (나): 계단식 채굴장이 있었고, 채굴된 광물을 쉽게 운반할 수 있는 선로가 설치되어 있는 것을 보았다.
- ③ (다): 뜨거운 태양 아래에서 원주민들이 커다란 모자를 쓰고 고무 수액을 채취하고 있었다.
- ④ (라): 기차에서 내리니 신선한 바람과 함께 영원한 봄의 도시가 펼쳐져 있었다.
- ⑤ (마): 항구에 도착하니 거대한 유조선이 원유를 싣고 출항하고 있었다.



12. 아랄 해 주변 지역의 변화를 나타낸 모식도이다. 아랄 해의 문제점을 해결할 수 있는 적절한 방안을 <보기>에서 모두 고른 것은?

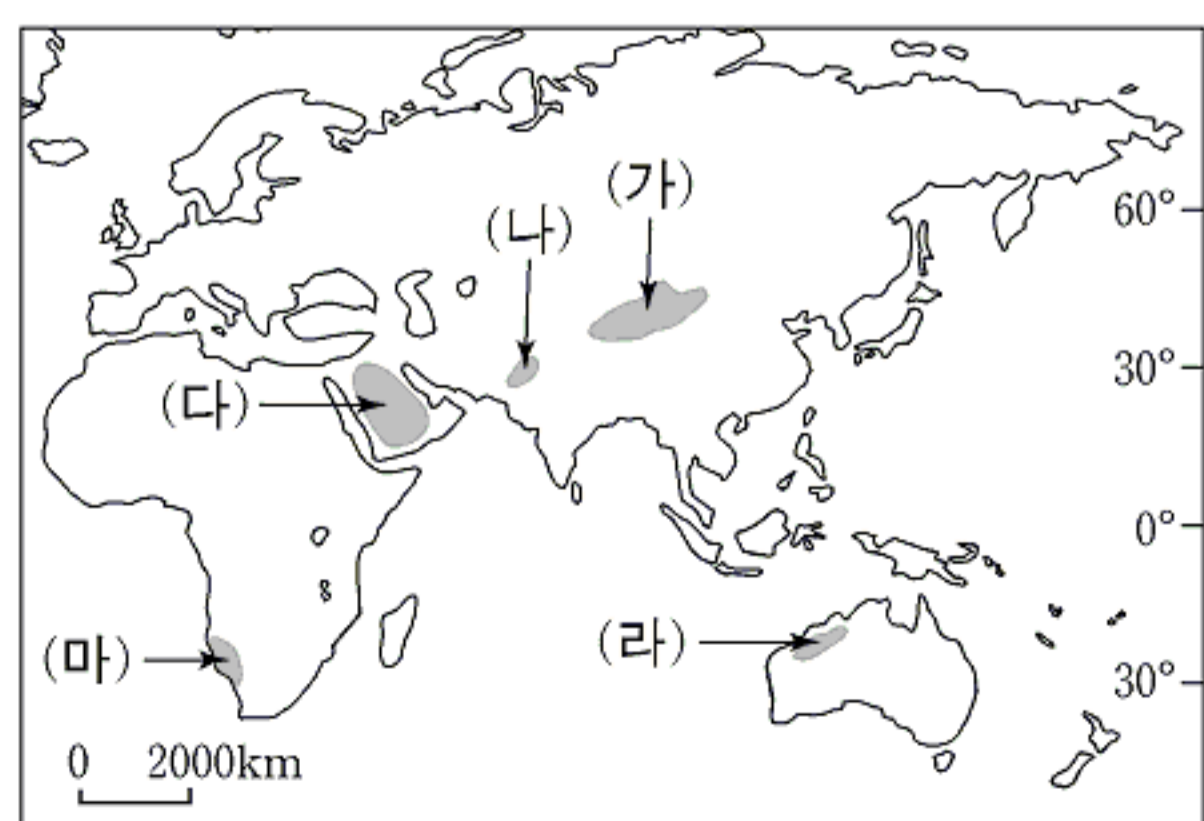


<보 기>
 가. 관개 시설을 확충하여 농업 지역을 확대한다.
 나. 아랄 해 주변 국가 간 협력 체제를 구축한다.
 다. 아랄 해 주변에 초지를 조성하여 목축업을 장려한다.
 라. 수로를 정비하여 아랄 해로 물의 공급을 원활하게 한다.

- ① 가, 나 ② 가, 다 ③ 나, 다 ④ 나, 라 ⑤ 다, 라

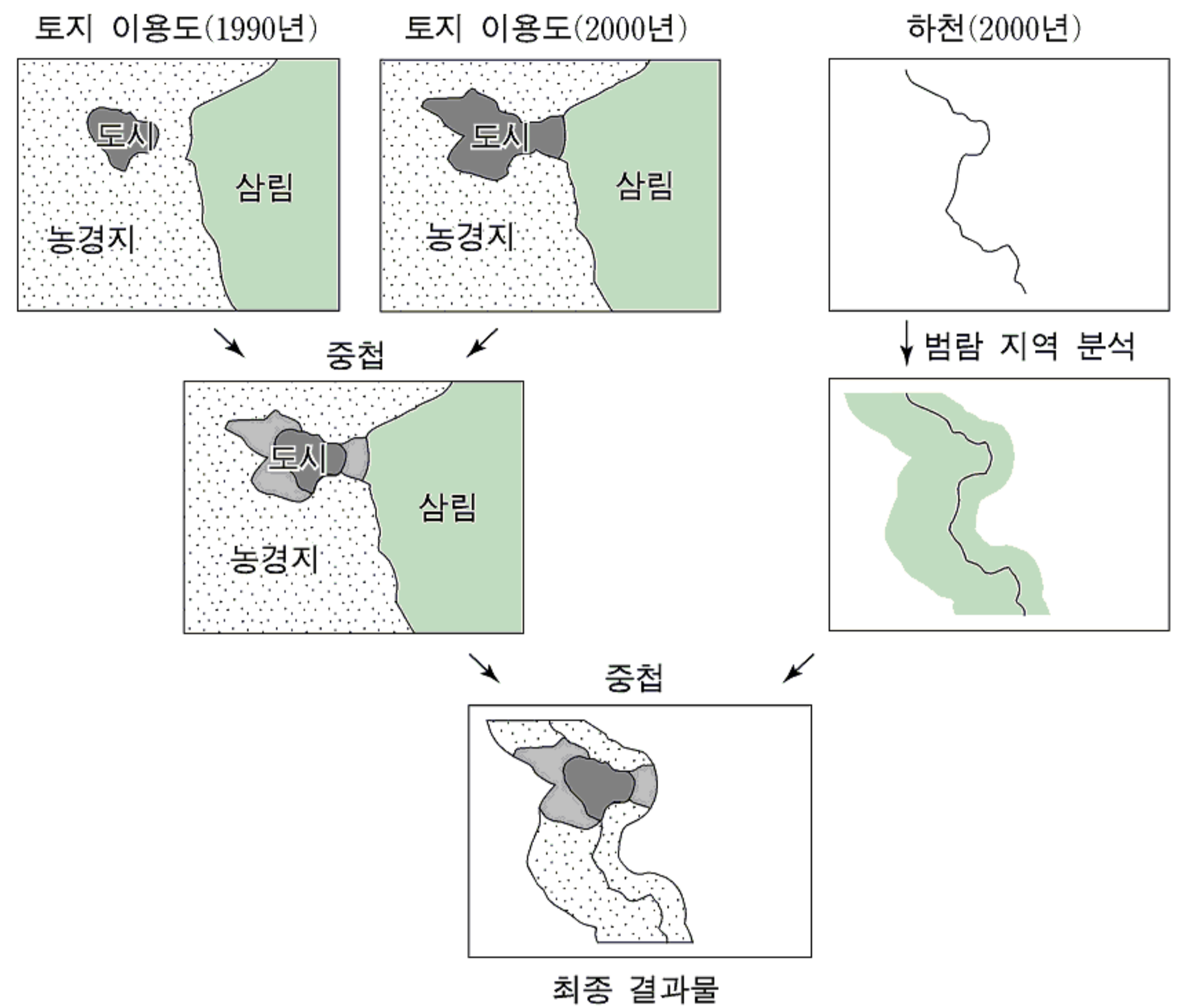
13. 자료와 같은 방법을 이용하여 용수 문제의 해결이 가능할 것으로 예상되는 지역은? [3점]

이 마을은 사막에 위치하지만 물 부족으로 인한 어려움 없이 살고 있다. 마을 주변의 사막에서는 다른 사막과 달리 연중 안개가 자주 발생한다. 특이하게도 이 마을의 언덕 위에는 수많은 그물망이 설치되어 있다. 이 그물망에 맞힌 안개 물방울을 모아 10km 떨어져 있는 마을까지 파이프를 통해 물을 공급한다. 이렇게 마을 주민들에게 공급되는 물의 양은 하루에 5만 리터나 된다.



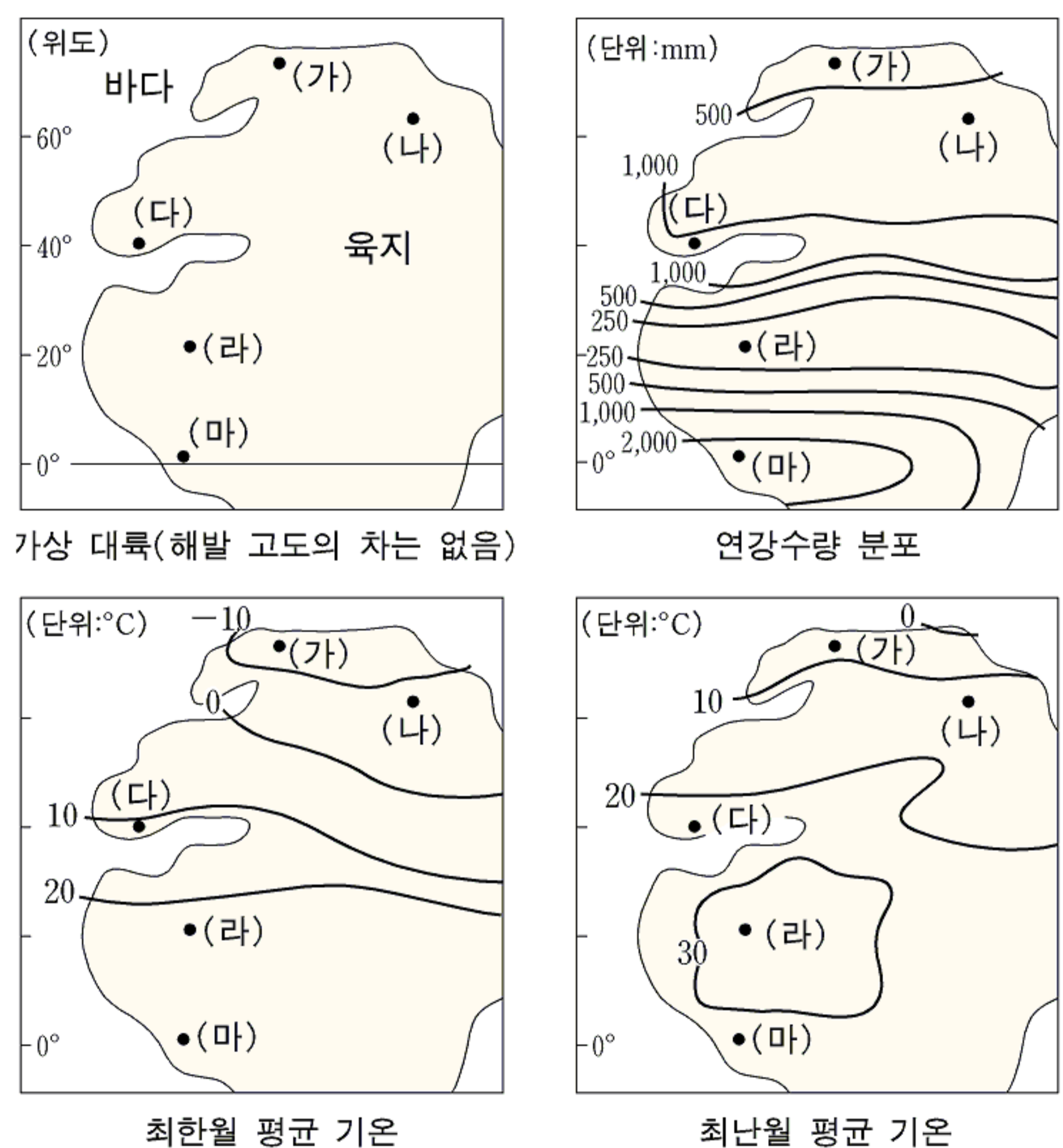
- ① (가) ② (나) ③ (다) ④ (라) ⑤ (마)

14. GIS를 이용하여 세계 어느 지역의 토지 이용 변화와 하천과의 관계를 분석하였다. 이 과정을 통해 파악할 수 있는 내용으로 옳은 것은? [3점]



- ① 농경지와 삼림 면적이 확대되었다.
- ② 농경지는 하천의 범람 피해가 없다.
- ③ 신시가지는 하천의 범람 지역에 조성되었다.
- ④ 도시는 주로 하천의 유로를 따라 확장되었다.
- ⑤ 삼림 지역은 하천의 범람 위험성이 가장 크다.

15. 기상 대륙의 지리 정보를 나타낸 것이다. (가)~(마)의 자연 환경에 대하여 분석한 내용으로 옳은 것은?



- ① (가): 1년 내내 눈과 얼음으로 덮여 있다.
- ② (나): 산성을 띠는 회백색 토양이 분포한다.
- ③ (다): (가)~(마) 중 일교차가 가장 크다.
- ④ (라): (가)~(마) 중 연교차가 가장 크다.
- ⑤ (마): 키가 작은 풀이 자라는 건조 초원이 나타난다.

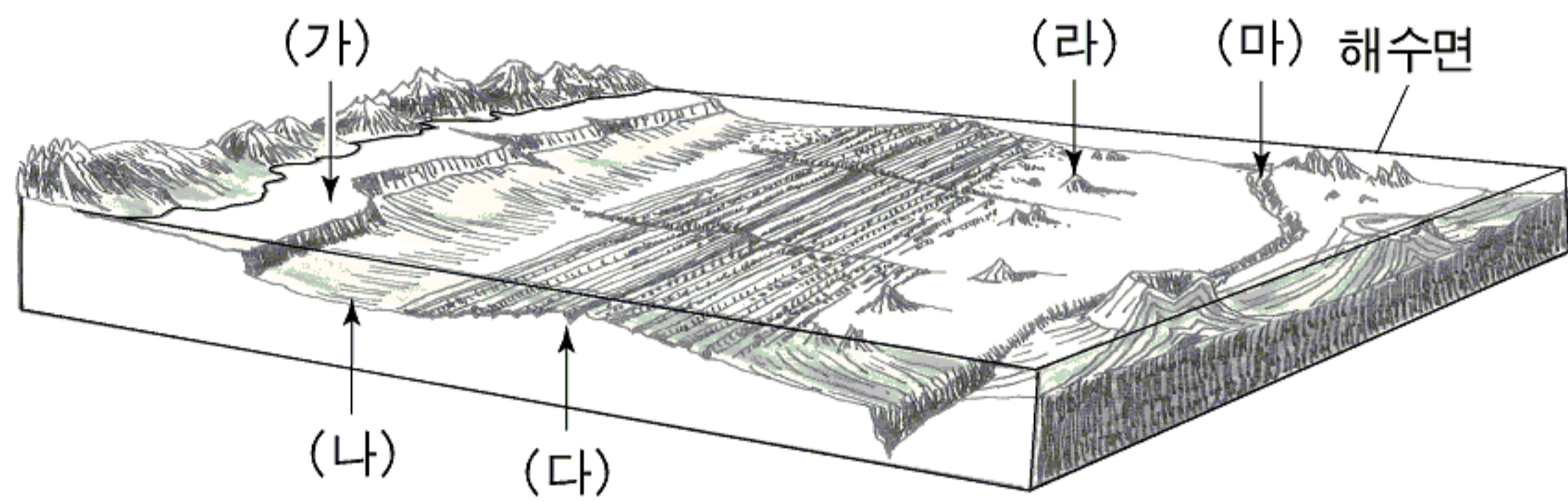
16. ㉠~㉣과 관련된 지리적 설명으로 적절하지 않은 것은?

○ 그가 이야기를 시작했다. “나와 내 가족은 풍년이 든 어느 해 ㉠ 메카 순례에 나서기로 했소. 그것은 내게 남은 단 하나의 의무였대요.” …(중략)… 때로는 베일로 얼굴을 가린 정체를 모를 사람들이 나타나기도 했다. 대상의 행로를 지켜보고 있던 그들은 ㉡ 사막에 사는 베두인 족이었다. …(중략)… 얼마 후 우리는 우물과 야자 나무가 있는 제법 큰 ㉢ 오아시스 마을에 도착했다.
○ 오아시스 주변에는 고층 빌딩 숲이 들어서고, 고급 승용차의 행렬이 도로를 메워 막대한 ㉣ 오일 달러의 힘을 실감케 한다. 하지만 석유 개발을 둘러싼 강대국들과의 갈등이 지속되고 있을 뿐만 아니라, 최근에는 ㉤ 물 자원 개발을 둘러싼 국가 간 분쟁까지 발생하고 있다.

- ① ㉠: 종교와 주민 생활의 밀접한 관련성을 볼 수 있다.
- ② ㉡: 국경 설정으로 정착화가 이루어져 왔다.
- ③ ㉢: 관개 시설을 확충하여 경지 면적을 확대하기도 한다.
- ④ ㉣: 소비 생활의 변화와 빈부 격차에 영향을 주고 있다.
- ⑤ ㉤: 해수를 담수화하는 과정에서 자주 발생한다.

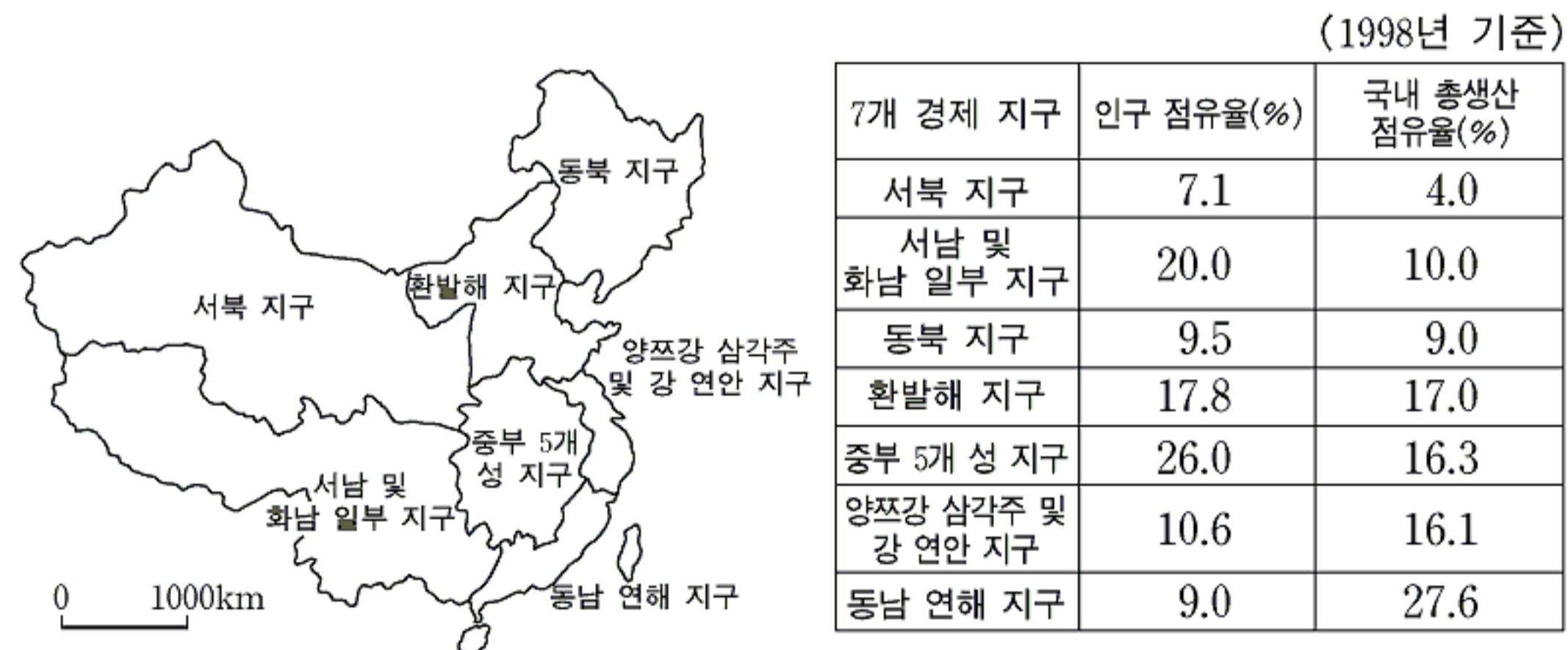
17. (가)~(마)의 해저 지형 중 다음과 같은 과정을 거쳐 형성된 지형을 고른 것은?

빙기 때 해수면 하강 → 파식과 퇴적으로 평탄면 형성 → 후빙기 때 해수면 상승 → 현재의 지형 형성



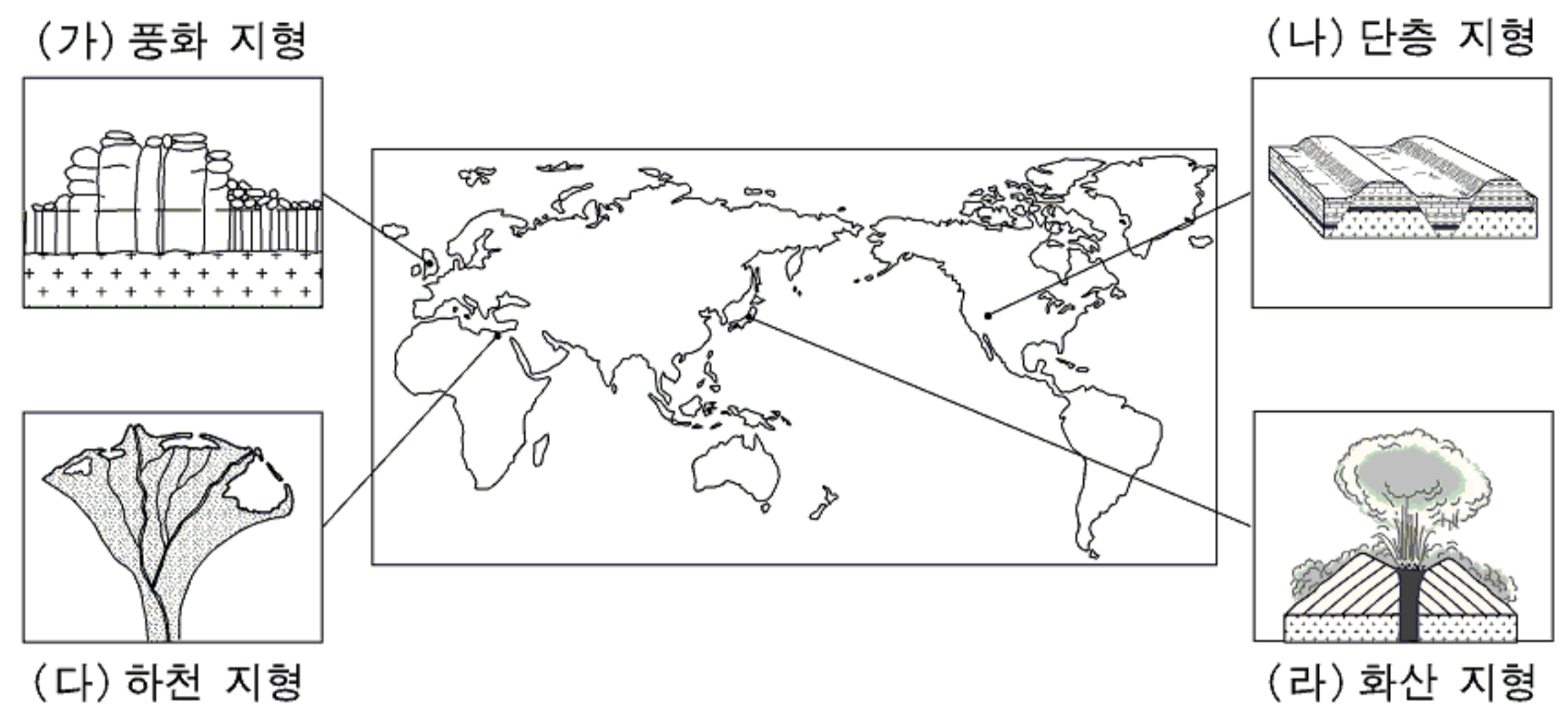
- ① (가) ② (나) ③ (다) ④ (라) ⑤ (마)

18. 지도와 통계 자료는 중국의 7개 경제 지구를 나타낸 것이다. 각 경제 지구에 대한 해석으로 적절하지 않은 것은? [3점]



- ① 서북 지구는 인구가 적고 경제가 낙후되어 지역 간 균형 발전을 위한 정책적 투자가 요구되고 있다.
- ② 서남 및 화남 일부 지구는 방목 또는 벼농사 지대로서 농목업 인구의 비중이 높다.
- ③ 중부 5개 성 지구는 동서를 가로지르고 남북을 연결하는 중국 최대의 경제 활동 중심지이다.
- ④ 양쯔강 삼각주 및 강 연안 지구는 해안에 위치하여 외자 유치에 유리하다.
- ⑤ 동남 연해 지구는 최초로 지정된 경제 특구가 있는 곳으로 높은 경제 성장을 보이고 있다.

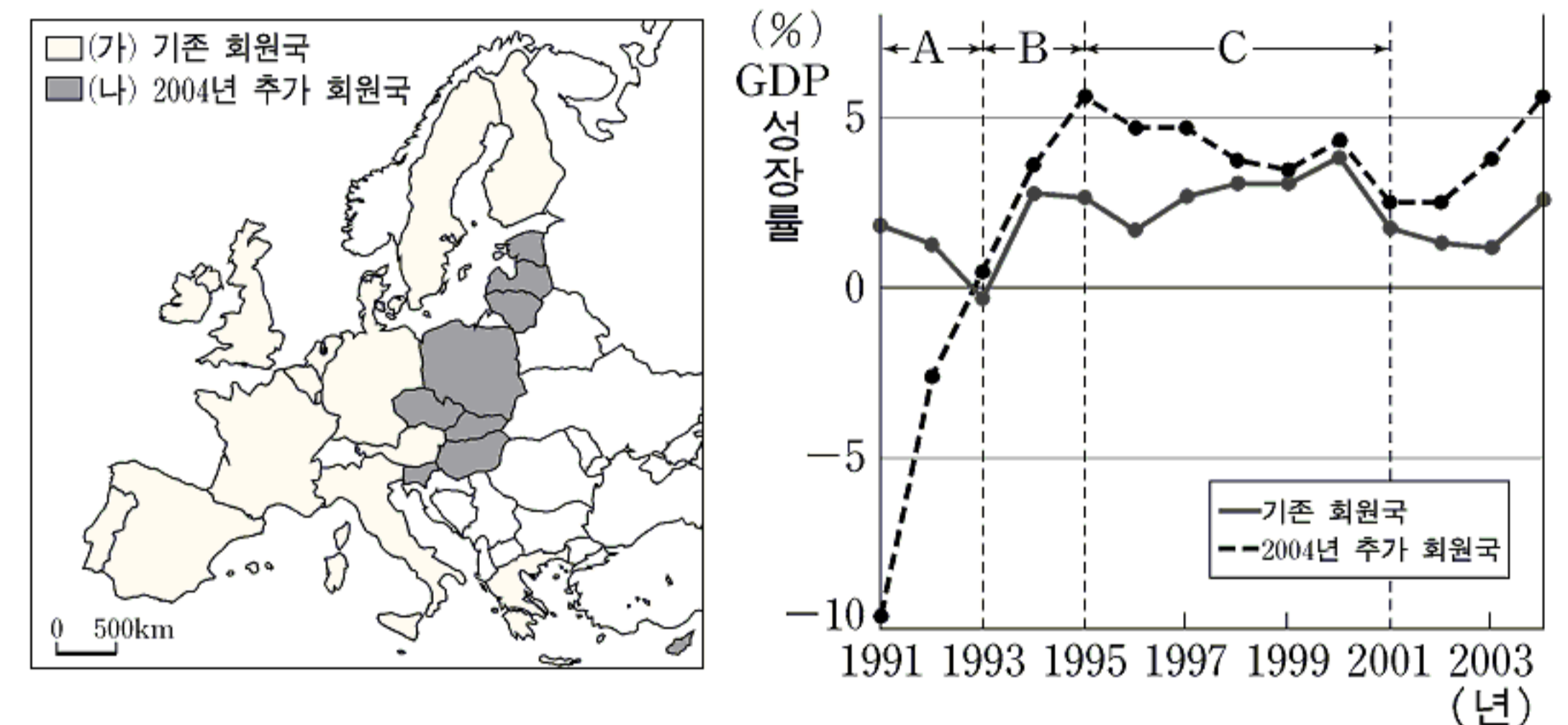
19. (가)~(라) 지형의 특색에 대해 바르게 설명한 내용을 <보기>에서 모두 고른 것은? [3점]



<보 기>
 가. (가): 바람에 의해 암석이 부서지고 성질이 변화하여 형성된 지형으로 습윤 지역에 주로 분포한다.
 나. (나): 지구 내부 에너지에 의해 형성된 지형으로 지각의 장력에 의해 늘어나는 지역에 주로 분포한다.
 다. (다): 하천에 의해 곡구(谷口)에 형성된 부채꼴 모양의 퇴적 지형으로 건조 지역에 주로 분포한다.
 라. (라): 내인적 작용에 의해 형성된 지형으로 판과 판이 만나는 곳에 주로 분포한다.

- ① 가, 나 ② 가, 다 ③ 나, 다 ④ 나, 라 ⑤ 다, 라

20. 자료를 보고 바르게 설명한 내용을 <보기>에서 모두 고른 것은?



<보 기>
 가. 2004년 이후 (나)국가들에 대한 해외 기업들의 투자가 늘어날 전망이다.
 나. A시기에 (가)국가들의 GDP 성장률이 낮아진 것은 (나)국가들과의 교역량 감소가 주요 원인이다.
 다. B시기에 (나)국가들의 GDP 성장률이 높아진 원인의 하나로 본격적인 시장 경제 체제로의 진입을 들 수 있다.
 라. C시기에 (나)국가들의 GDP 성장률이 낮아진 것은 구 소련의 영향력이 커졌기 때문이다.

- ① 가, 나 ② 가, 다 ③ 나, 다 ④ 나, 라 ⑤ 다, 라

* 확인 사항
 ○ 답안지의 해당란에 필요한 내용을 정확히 기입(표기)했는지 확인 하시오.