

제 4 교시

사회 탐구영역(국사)

성명

수험번호

- 자신이 선택한 과목의 문제지인지 확인하시오.
- 문제지에 성명과 수험 번호를 정확히 써 넣으시오.
- 답안지에 성명과 수험 번호를 써 넣고, 또 수험 번호, 선택 과목과 답을 정확히 표시하시오.
- 문항에 따라 배점이 다르니, 각 물음의 끝에 표시된 배점을 참고하시오. 3점 문항에만 점수가 표시되어 있습니다. 점수 표시가 없는 문항은 모두 2점입니다.

1. 다음과 같은 역사 인식과 부합하는 서술로 볼 수 없는 것은?

기록의 역사란 과거의 사실을 토대로 역사가가 이를 조사하고 연구하여 주관적으로 재구성한 것이다. 이 과정에서 필연적으로 역사가의 가치관과 같은 주관적인 요소가 개입하게 된다. 그러나 비록 주관적 요소가 개입되더라도 역사가는 주관적인 해석을 가능한 배제하여 사실로 하여금 과거를 말하게 하여야 한다.

- ① 구석기인들은 동굴이나 막집에서 살았다.
- ② 백제의 성왕은 웅진에서 사비로 천도하였다.
- ③ 일연은 삼국유사에 단군 이야기를 기록하였다.
- ④ 몽고의 침입으로 황룡사 9층 목탑이 소실되었다.
- ⑤ 조선은 고려보다 합리적인 통치 체제를 확립하였다.

2. 영희는 선사 문화 축제에서 본 그림에 설명을 붙이려고 한다. 그림의 (가) ~ (마)에 대한 설명으로 잘못된 것은? [3점]



- ① (가) - 원형 또는 모가 둥근 방형인 움집에서 살았다.
- ② (나) - 집 근처 텃밭에서 청동제 농기구로 농사를 지었다.
- ③ (다) - 다른 씨족 마을 사람과 결혼해서 가정을 이루었다.
- ④ (라) - 빗살무늬 토기를 이용하여 음식물을 보관하였다.
- ⑤ (마) - 뼈바늘과 가락바퀴를 이용하여 만든 그물이 사용되었다.

3. 다음 그림과 같은 생활 모습이 처음 나타났던 시대에 살던 사람들의 대화 내용으로 적절한 것은? [3점]



- ① 갑 : 언제 밭에다 조를 뿌릴 거야?
을 : 내일이나 모래쫄 할 건데 도와주게나.
- ② 갑 : 자네는 어떻게 두드리기에 그렇게 찌개를 잘 만드나.
을 : 내일 해지기 전까지 자네 것도 만들어 주지.
- ③ 갑 : 벼를 손으로 훑으니 땅에 떨어지는 낱알이 많아.
을 : 자네도 내가 만든 반달 돌칼을 이용해 보게나.
- ④ 갑 : 우리는 옆 부족 녀석들보다 확실히 우월하지.
을 : 그래 맞아. 우리는 하늘의 자손이잖아.
- ⑤ 갑 : 내일은 고인돌을 만들러 가야 해.
을 : 어디로 모이래? 같이 가세나.

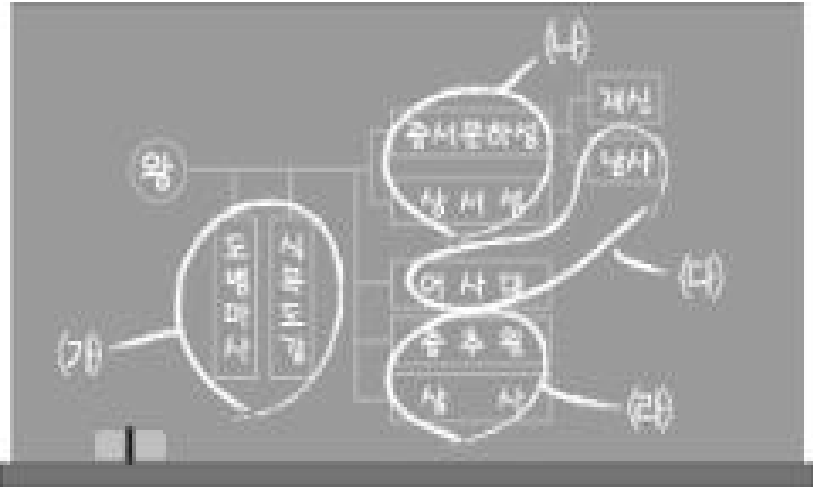
4. 빈 칸에 들어갈 내용으로 적절한 것을 <보기>에서 모두 고른 것은?

기원전 194년 이주민 출신인 위만이 준왕을 내쫓고 왕위를 차지하였다. 이후 고조선은 _____ 함으로써 강력한 국가로 발전하였다.
그러나 고조선의 세력이 더욱 커지는 것을 두려워한 한(漢)의 공격으로 기원전 108년에 멸망하였다.

- < 보 기 >
- ㄱ. 전국 시대의 연과 대립·경쟁
 - ㄴ. 철기 문화를 본격적으로 수용
 - ㄷ. 태학을 설치하여 인재를 육성
 - ㄹ. 중계 무역을 통하여 부를 축적

- ① ㄱ, ㄴ ② ㄱ, ㄷ ③ ㄴ, ㄷ ④ ㄴ, ㄹ ⑤ ㄷ, ㄹ

5. 다음은 수업 시간에 고려의 중앙 통치 체제를 설명하기 위해 칠판에 정리한 것이다. (가)~(라)에 대한 설명으로 옳은 것은? [3점]



- ① (가)는 당의 관제를 모방하여 설치하였다.
- ② (나)는 고려의 독자성을 보여주는 관청이다.
- ③ (다)의 관원은 대간으로 서경권을 행사하였다.
- ④ (라)는 조세의 부과와 징수를 담당하였다.
- ⑤ (나)는 (가)의 고위 관직자들로 구성되었다.

6. 다음 관광 안내 책자에서 설명하는 밑줄 친 '이 기구'에 대한 설명으로 옳은 것은?

이 건물은 1997년 ○○도 문화재 자료 제336호로 지정되었는데, 조선 시대에 만들어진 정면 5칸, 측면 2칸 규모의 팔작기와 지붕 건물로 전체 면적은 99.17㎡이다.
 이 건물에 있던 이 기구는 지방 수령을 견제하면서 향촌에서 사대부의 정치, 사회적 지위를 보장해 주던 역할을 하였다. 건물은 상당 부분 원형이 훼손되었으나 선현들이 향토 사회의 발전을 위해 자발적으로 지방 정치에 참여하였다는 점에서 중요한 의미를 지닌 유적이다.

- ① 양안과 호적을 작성하였다.
- ② 양반 자제의 교육을 담당하였다.
- ③ 물자 수송과 통신을 담당하였다.
- ④ 중앙 집권 체제 강화에 기여하였다.
- ⑤ 여론을 수렴하고 백성을 교화하였다.

7. 다음 고구려의 관직에 대한 설명으로 옳은 것은? [3점]

- 임기는 3년인데 유력한 자가 있으면 임기에 구애받지 않으나, 만약 자기 마음대로 되지 않으면 군사를 동원하여 전쟁을 벌이고 이긴 자가 취임하였다.
- 귀족 회의의 의장으로서 10여 관등 중 최고 관등에 해당하는 사람이 임명되었다.

- ① 국정을 총괄하는 역할을 맡았다.
- ② 지방관의 임명권을 가지고 있었다.
- ③ 방령과 같은 지방 행정의 책임자였다.
- ④ 신라의 외사정과 같은 역할을 하였다.
- ⑤ 왕의 측근으로 왕명 출납 업무를 맡았다.

8. 다음은 고대 국가 형성에 대한 보고서의 개요이다. 괄호 안에 들어갈 적절한 사실을 <보기>에서 모두 고른 것은?

1. 서론 : 연맹 왕국의 한계 서술
- 왕권의 미약, 통치 조직의 미비
2. 본론 : 삼국의 고대 국가 형성에 기여한 정책 서술
- ()
3. 결론 : 고대 국가로 발전된 삼국의 공통적인 특징 정리
- 왕권 강화, 중앙 집권화

< 보 기 >

ㄱ. 불교 수용	ㄴ. 율령 반포
ㄷ. 과거제 실시	ㄹ. 유교 정치 실시

- ① ㄱ, ㄴ ② ㄱ, ㄷ ③ ㄴ, ㄷ ④ ㄴ, ㄹ ⑤ ㄷ, ㄹ

9. 다음 자료를 통해 알 수 있는 발해의 사실 중 옳게 설명한 것을 <보기>에서 모두 고른 것은? [3점]

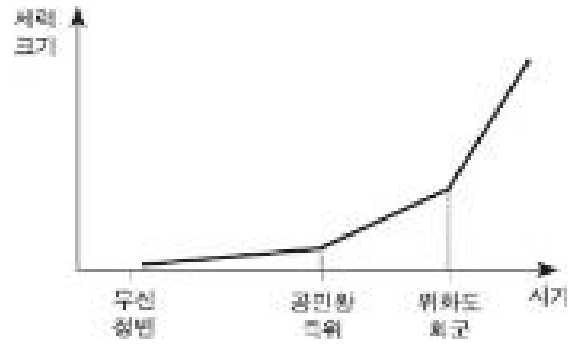
- 무예(무왕)가 열국(列國)을 주관하고 제번(諸蕃)을 거느려, 고구려의 옛 땅을 회복하고 부여의 유속(遺俗)을 잇게 되었습니다. …… 오늘에야 옛날의 예에 맞추어 선린을 도모하고자 귀국(일본)에 사신으로 영원장군 낭장 고인의(高仁義) 외 24인을 외교 문서와 함께 보내게 되었습니다. - 속일본기 -
- 발해는 사방 2,000리며, 곳곳에 마을이 있는데 모두 말갈 부락이다. 백성에는 말갈이 많고 토인(고구려 유민)은 적다. 모두 토인이 촌장을 하는데, 대촌의 촌장은 도독이라 부른다. - 유취국사 -

< 보 기 >

- ㄱ. 지방관을 파견하지 않았다.
- ㄴ. 고구려 계승 의식을 가지고 있었다.
- ㄷ. 지배층의 다수는 고구려 유민이었다.
- ㄹ. 국경선은 고구려와 일치하였다.

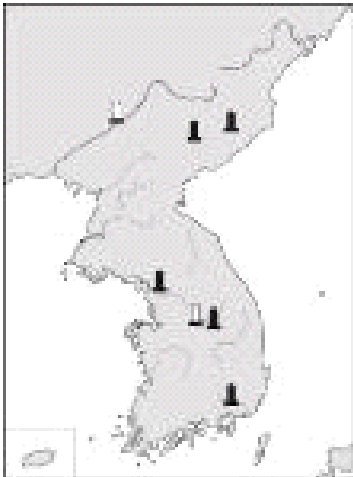
- ① ㄱ, ㄴ ② ㄱ, ㄷ ③ ㄴ, ㄷ ④ ㄴ, ㄹ ⑤ ㄷ, ㄹ

10. 다음은 어느 정치 세력의 성장 과정을 설명하기 위해 만든 도표이다. 이들에 대한 설명으로 거리가 먼 것은?



- ① 고려 말 불교의 폐단을 시정하려 하였다.
- ② 성리학을 수용하여 학문적 기반으로 삼았다.
- ③ 개혁의 방법을 둘러싸고 두 세력으로 나뉘었다.
- ④ 원을 이용하여 권력을 장악하고 농장을 확대하였다.
- ⑤ 주로 향리 출신으로 과거를 통해 관직에 진출하였다.

11. 다음 삼국 시대의 비석 중 ■ 비석이 세워진 이후의 사실은? [3점]



- ① 백제의 웅진 천도
- ② 고구려의 가야 공격
- ③ 나·제 동맹의 성립
- ④ 고구려의 한강 유역 지배
- ⑤ 신라와 수·당 간의 교류 확대

12. 다음 (가)~(라)에 대한 설명으로 옳은 것을 <보기>에서 모두 고른 것은? [3점]

(가) 사람들은 훈구 세력과 대립할 때는 단결하였으나, (나) 훈구 세력이 무너진 직후 자체 분열하여 봉당이 형성되고 봉당 간에 치열한 정권 다툼이 벌어지게 되었다. 처음에는 상대 봉당을 소인당으로, 자기 봉당을 군자당이라고 주장하였다. 그러나 선배 사람이 물러간 뒤에는 서로 군자당이라 하며 (다) 봉당 간의 견제와 협력을 바탕으로 하는 봉당 정치를 전개하였다. 이어 (라) 공론이 중시되는 정국이 되면서 상대 세력을 견제하고 자기 세력을 옹호하면서 3사 언관과 이조 전랑의 정치적 비중이 높아졌다.

< 보 기 >

ㄱ. (가) - 사화가 발생하였다.
 ㄴ. (나) - 노론과 소론으로 나뉘었다.
 ㄷ. (다) - 경신환국으로 상호 공존이 가능하였다.
 ㄹ. (라) - 공론은 재야의 산림이 주도하였다.

- ① ㄱ, ㄴ ② ㄱ, ㄷ ③ ㄴ, ㄷ ④ ㄴ, ㄹ ⑤ ㄷ, ㄹ

13. 다음 자료와 같은 주장을 펼친 세력과 관련이 있는 활동은?

김굉필, 정여창, 조광조, 이언적을 문묘에 봉사하기를 청합니다. …… 삼가 전하께서는 더욱더 도(道)를 중히 여기는 성의를 가지시고 선비를 높이는 예를 더하시어 위의 네 신하의 문묘 배향을 허락하신다면 그들의 공에 보답하게 될 것입니다. 또한 이를 세상에 권면 장려한다면, 사람들이 높일 것을 알고 학술이 모두 바른 데에서 나오게 될 것입니다.

- 선조실록 -

- ① 향약 보급
- ② 유향소 폐지
- ③ 경재소 설치
- ④ 집현전 설치
- ⑤ 도평의사사 폐지

14. 다음 자료를 통해 알 수 있는 사실을 <보기>에서 모두 고른 것은? [3점]

- 광종 9년 5월에 쌍기의 제의로 처음으로 과거 제도를 설정하고 시, 부, 송, 책을 시험 쳐서 진사를 뽑고 겸하여 명경, 의복 등의 과도 뽑았다.
- 정종 11년 4월에 오역(五逆), 오천(五賤)과 불충, 불효한자와 향, 부곡, 악공, 잡류의 자손들에게는 과거 보는 것을 허가하지 않았다.
- 공민왕 원년 4월에 진사 이색이 글을 올려 무과의 과목을 설치할 것을 청하였으나 시행되지 못하였다.
- 조상의 공로로 벼슬을 주는 것은 모두 나이가 18세 이상된 자에게 한하였으며, 목종이 즉위하여 명령하기를 ‘4, 5품 이상 문무관 아들에게는 음직을 준다.’고 하였다.

- 고려사 -

< 보 기 >

ㄱ. 관리의 덕목으로 충·효가 중시되었다.
 ㄴ. 고려 시대에 문·무과 제도가 확립되었다.
 ㄷ. 음서를 통해 귀족 신분을 세습할 수 있었다.
 ㄹ. 향·부곡민은 과거 응시에서 균현민과 동등한 대우를 받았다.

- ① ㄱ, ㄴ ② ㄱ, ㄷ ③ ㄱ, ㄹ ④ ㄴ, ㄹ ⑤ ㄷ, ㄹ

15. 철수는 수행 평가 과제로 다음과 같이 상소문을 작성하였다. 여기서 비판하는 기구에 대한 설명을 <보기>에서 모두 고른 것은?

신 ○○○ 삼가 전하께 아뢰옵니다. …… 이 기구를 처음 설치할 때에는 국방 문제만 맡겼는데, 지금은 6조를 비롯한 모든 기관의 일들을 자기네들 멋대로 처리하고 있습니다. 본래 6조를 비롯한 관청들은 자기 소임이 있는데 어찌 이 기구에서 함부로 할 수 있겠습니까? 이는 전하의 권한을 침해하는 것과 다를 바 없습니다. 청컨대 이 기구의 권한을 본래대로 축소시키셔야 합니다. 신의 청을 윤택하소서.

< 보 기 >

ㄱ. 정조의 탕평책으로 폐지되었다.
 ㄴ. 의정부의 정책 심의 기능을 보좌하였다.
 ㄷ. 세도 정치의 중심적인 기구로 역할을 하였다.
 ㄹ. 일당 전제화 추세가 나타나면서 기능이 더욱 강화되었다.

- ① ㄱ, ㄴ ② ㄱ, ㄷ ③ ㄴ, ㄷ ④ ㄴ, ㄹ ⑤ ㄷ, ㄹ

16. 다음 (가)에서 (나) 사이의 기간에 있었던 사실은? [3점]

(가) 이때부터 별무반을 만들기를 결정하였다. …… 윤관이 임금에게 포로 346명과 말 96필, 소 300여 두를 바쳤다. 그리고 통태진 등 지방에 성을 쌓았는 바, 이것이 북계의 9성이다. - 고려사 -
 (나) 김윤후는 …… 몽고병이 이르자 처인성으로 난을 피하였는데, 몽고의 원수 살리타가 와서 성을 치매 이를 사살하였다. - 고려사 -

- ① 서희는 거란과 협상하여 강동 6주를 확보하였다.
- ② 태조는 평양을 서경으로 삼아 북진 정책을 추진하였다.
- ③ 이자겸은 정권을 유지하려고 금의 사대 요구를 받아들였다.
- ④ 삼별초는 몽고와의 강화에 반대하여 대몽 항쟁을 시작하였다.
- ⑤ 공민왕은 쌍성 총관부를 공격하여 철령 이북의 땅을 수복하였다.

17. 다음 자료에 나오는 지역에 대한 설명으로 옳은 것은?

복잡한 역사적 논박 뒤에 숨겨진 중국의 ‘동북공정’은 결국 이 지역에 대한 영토적 욕망의 표현이라는 분석이 일반적이다. 이 지역은 대략적으로 중국 지린성 동남쪽, 지금의 연변 조선인 자치주에 해당되는 곳인데, 1909년 청과 일본이 체결한 조약에 의해 청의 영토로 편입되었다. - ○○신문 -

- ① 원 간섭기에 동녕부가 설치되었다.
- ② 조선 초기에 정도전이 수복하려 하였다.
- ③ 안용복의 활동으로 우리 영토임이 확인되었다.
- ④ 토문강의 해석 차이로 영토 귀속 문제가 발생하였다.
- ⑤ 조선 초기부터 지속적으로 사민 정책이 실시되었다.

18. 다음과 같은 대화가 있었던 시기의 상황으로 옳은 것을 <보기>에서 모두 고른 것은?



< 보 기 >
 ㄱ. 산림의 근거지인 서원이 대폭 정리되었다.
 ㄴ. 상인과 부농들에 대한 수탈이 더욱 심해졌다.
 ㄷ. 몇몇 가문의 출신들이 중앙 정치를 주도하였다.
 ㄹ. 현량과가 실시되어 당파의 결속이 강화되었다.

- ① ㄱ, ㄴ ② ㄱ, ㄷ ③ ㄴ, ㄷ ④ ㄴ, ㄹ ⑤ ㄷ, ㄹ

19. (가)와 같은 의식을 가진 세력이 (나)와 같은 국제 정세에서 취한 행동으로 옳은 것은?

(가)

- 의리와 명분을 토대로 중국을 받들어 모시고 오랑캐를 배척해야 한다.
- 우리는 주변의 오랑캐와 달리 중국에 버금가는 문화를 가진 민족이다.

(나)

- ① 친명 배금 정책을 내세워 후금을 적대시하였다.
- ② 후금을 회유하기 위해 무역소를 처음 설치하였다.
- ③ 북학론을 제시하고 선진 문물을 적극적으로 수용하였다.
- ④ 명과의 국교를 단절하고, 후금의 조공 요구를 받아들였다.
- ⑤ 명과 후금 사이에서 실리적인 중립 외교 정책을 추진하였다.

20. 다음 자료의 밑줄 친 ‘이 관직’에 대한 설명을 <보기>에서 모두 고른 것은? [3점]

무릇 내외의 관원을 선발하는 것은 3공에게 있지 않고 오로지 이조에 속하였다. 또한 이조의 권한이 무거워질 것을 염려하여 3사 관원의 선발은 판서에게 돌리지 않고 이 관직에게 오로지 맡겼다. 따라서 이 관직도 3사의 언론권을 주관하게 되었다. 3공과 6경의 벼슬이 높고 크나, 조금이라도 마음에 차지 않는 일이 있으면 3사의 관원들로 하여금 논박하게 하였다. - 택리지 -

< 보 기 >
 ㄱ. 의정부를 도와 정책을 집행하였다.
 ㄴ. 관리의 부정과 비리를 감찰하였다.
 ㄷ. 영조 때에 후임자 추천 권한을 제한하였다.
 ㄹ. 환국이 거듭되면서 당파의 이익을 대변하였다.

- ① ㄱ, ㄴ ② ㄱ, ㄷ ③ ㄱ, ㄹ ④ ㄴ, ㄹ ⑤ ㄷ, ㄹ

※ 확인 사항
 ○ 문제지와 답안지의 해당란을 정확히 기입(표기)했는지 확인하십시오.