





11. 다음 자료에 대한 옳은 분석 및 추론을 <보기>에서 고른 것은? [3점]

표는 갑국의 X재 가격에 따른 수요량과 공급량을 나타낸 것이다. 갑국 정부는 X재 시장에서 가격 규제 정책을 고려하고 있으며, 항상 실효성 있는 가격 규제 정책을 실시한다.

가격(달러)	200	300	400	500	600
수요량(개)	410	350	240	150	50
공급량(개)	40	140	230	350	400

< 보기 >

ㄱ. 균형 가격은 500달러보다 낮다.  
 ㄴ. 균형 거래량은 230개보다 적다.  
 ㄷ. 최저 가격제를 실시할 경우 규제 가격은 400달러보다 높을 것이다.  
 ㄹ. 최고 가격제를 실시할 경우 시장의 공급량은 350개보다 많을 것이다.

① ㄱ, ㄴ    ② ㄱ, ㄷ    ③ ㄴ, ㄷ    ④ ㄴ, ㄹ    ⑤ ㄷ, ㄹ

12. (가), (나)에 대한 옳은 분석을 <보기>에서 고른 것은?

(가) 갑의 집 주변에 있는 공장에서 얼마 전부터 심한 악취가 발생하고 있다. 이로 인해 갑이 고통을 겪고 있지만 사업주는 어떠한 대가도 지불하지 않고 있다.  
 (나) 을의 집 앞에 꽃구경을 위해 사람들이 모여들고 있다. 이들은 을이 시간과 돈을 들여 기른 꽃으로 즐거움을 얻고 있지만 을에게 어떠한 대가도 지불하지 않고 있다.

< 보기 >

ㄱ. (가)에서 정부는 사업주의 사적 비용을 증가시켜 외부 효과를 해결할 수 있다.  
 ㄴ. (나)에서는 사회적 편익이 을의 사적 편익보다 크다.  
 ㄷ. (가)는 외부 경제, (나)는 외부 불경제에 해당한다.  
 ㄹ. (가)와 달리 (나)에서는 자원이 효율적으로 배분되고 있다.

① ㄱ, ㄴ    ② ㄱ, ㄷ    ③ ㄴ, ㄷ    ④ ㄴ, ㄹ    ⑤ ㄷ, ㄹ

13. 표는 갑국의 경제 성장률과 명목 GDP 증가율을 나타낸 것이다. 이에 대한 옳은 분석을 <보기>에서 고른 것은? (단, 기준 연도는 2010년이다.) [3점]

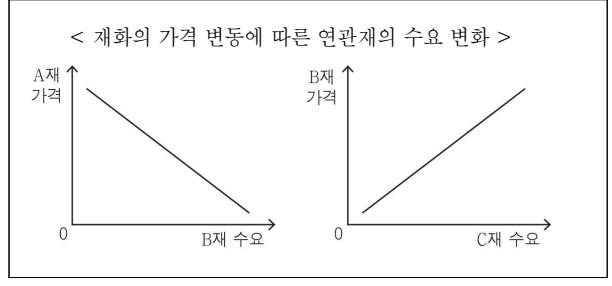
구분	2011년	2012년	2013년	2014년
경제 성장률(%)	7	3	-2	2
명목 GDP 증가율(%)	8	3	3	4

< 보기 >

ㄱ. 2011년의 물가 상승률은 양(+)의 값을 가진다.  
 ㄴ. 2012년에는 명목 GDP와 실질 GDP의 규모가 같다.  
 ㄷ. 2012년보다 2013년의 물가 상승률이 높다.  
 ㄹ. 2012년과 2014년의 실질 GDP 규모는 같다.

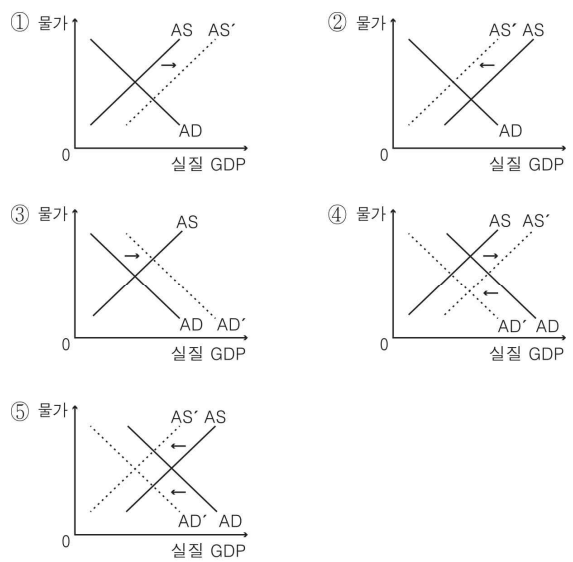
① ㄱ, ㄴ    ② ㄱ, ㄷ    ③ ㄴ, ㄷ    ④ ㄴ, ㄹ    ⑤ ㄷ, ㄹ

14. 다음 자료에 대한 분석으로 옳은 것은? (단, A~C재는 수요 및 공급 법칙에 따른다.) [3점]



- A재의 가격이 상승하면, B재의 가격은 상승한다.
- A재의 가격이 하락하면, B재의 판매 수입은 감소한다.
- B재의 생산 기술이 발달하면, C재의 가격은 하락한다.
- B재의 가격이 상승하면, C재의 수요 곡선은 좌측으로 이동한다.
- A재의 생산 비용이 증가하면, C재의 수요는 감소한다.

15. 다음은 갑국의 경제 뉴스이다. 갑국의 경제 상황 변화를 나타낸 그림으로 가장 적절한 것은? (단, 갑국은 원유를 전량 수입에 의존하며, 다른 조건은 변함이 없다.)



16-17] 다음은 갑국의 경제 상황에 관한 보고서의 일부이다. 물음에 답하시오.

**○ 수·출입 현황 및 전망**  
 최근 경상 수지는 내수 침체로 ㉠ 수입이 감소하는 가운데 해외 건설 및 해외 운송 등의 호조와 외국 관광객의 증가에 따라 ㉡ 경상 수지 흑자 규모가 크게 확대된 것으로 평가됨. 향후에도 세계 경기는 완만한 회복세를 보이면서 ㉢ 수출이 증가하겠지만, 투자 및 소비의 부진 추세가 지속되고 있어 이러한 '내수 침체형 경상 수지 흑자'는 당분간 지속될 전망이다.

**○ 대응 방안**  
 1. 내수 침체를 극복하기 위해 정부 및 중앙은행은 우선적으로 유효 수요 확대 방안을 마련해야 함. 유효 수요 확대를 위해서는 \_\_\_\_\_ (가)  
 2. ....

16. ㉠ ~ ㉢에 대한 옳은 분석을 <보기>에서 고른 것은? [3점]

< 보기 >  
 가. ㉠은 외화의 공급 감소 요인이다.  
 나. ㉡은 갑국의 물가 상승 요인이다.  
 다. ㉢은 외화 대비 갑국 화폐 가치의 하락 요인이다.  
 라. ㉠과 ㉢은 환율을 동일한 방향으로 변동시키는 요인이다.

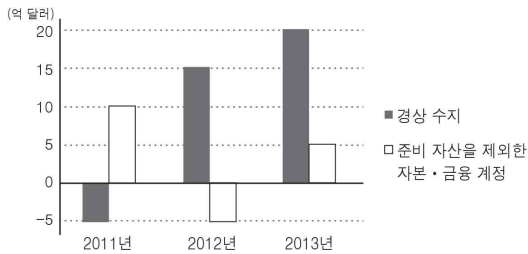
- ① 가, 나    ② 가, 다    ③ 나, 다    ④ 나, 라    ⑤ 다, 라

17. (가)에 들어갈 내용으로 적절한 것은?

- ① 국채를 매각해야 함.  
 ② 법인세율을 인상해야 함.  
 ③ 정부 지출을 축소해야 함.  
 ④ 지급 준비율을 인하해야 함.  
 ⑤ 은행의 대출 규제를 강화해야 함.

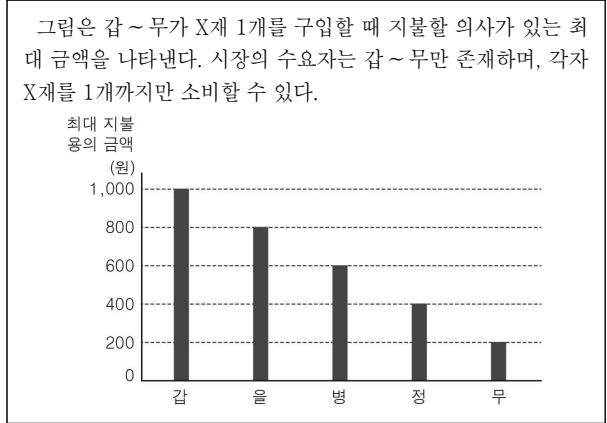
18. 다음 자료에 대한 분석으로 옳은 것은? (단, 오차 및 누락은 없다.)

[3점]



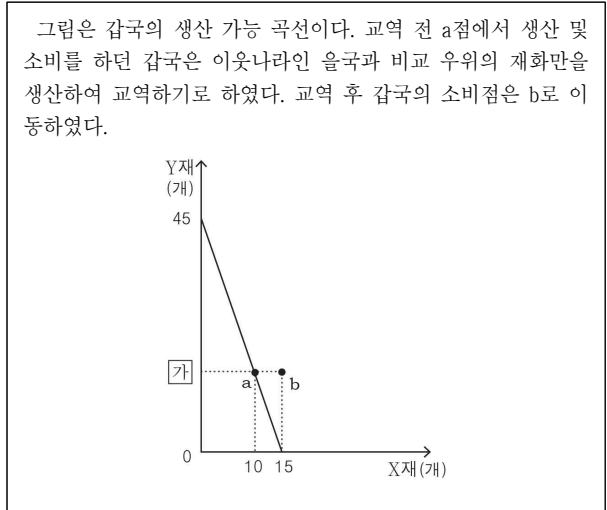
- ① 2011년에 외화의 유입보다 유출이 많았다.  
 ② 2012년에 경상 수지는 통화량 감소 요인이다.  
 ③ 2011년보다 2012년에 수출이 증가하였다.  
 ④ 2012년보다 2013년에 외환 보유액이 감소하였다.  
 ⑤ 제시된 모든 연도에서 준비 자산이 증가하였다.

19. 다음 자료에 대한 분석으로 옳은 것은?



- ① 가격이 800원일 때 수요량은 4개이다.  
 ② 균형 가격이 200원일 때 사회적 잉여는 없다.  
 ③ 균형 가격이 400원일 때 공급량은 2개이다.  
 ④ 균형 가격이 600원일 때 균형 거래량은 3개이다.  
 ⑤ 균형 가격이 1,000원일 때 소비자 잉여는 최대가 된다.

20. 다음 자료에 대한 옳은 분석을 <보기>에서 고른 것은? [3점]



< 보기 >  
 가. b에 들어갈 수는 15이다.  
 나. 갑국은 X재에 비교 우위가 있다.  
 다. 두 나라의 교역 조건은 X재 : Y재 = 1 : 2이다.  
 라. 교역 후 갑국에서 Y재 소비의 기회비용은 감소한다.

- ① 가, 나    ② 가, 다    ③ 나, 다    ④ 나, 라    ⑤ 다, 라

**\* 확인사항**  
 문제지와 답안지의 해당란을 정확히 기입(표기)했는지 확인하시오.