

사회탐구 영역 (경제)

제 4 교시

성명

수험번호

3

1

- 먼저 수험생이 선택한 과목의 문제지인지 확인하시오.
- 반드시 자신이 선택한 과목의 문제지를 풀어야 합니다.
- 문제지에 성명과 수험 번호를 정확히 기입하시오.
- 답안지에 수험 번호, 선택 과목, 답을 표기할 때에는 반드시 '수험생이 지켜야 할 일'에 따라 표기하시오.
- 문항에 따라 배점이 다르니, 각 물음의 끝에 표시된 배점을 참고하시오. 3점 문항에만 점수가 표시되어 있습니다. 점수 표시가 없는 문항은 모두 2점씩입니다.

1. 다음 글에서 갑의 답변이 함축하고 있는 의미로 가장 적절한 것은?

노(魯)나라의 어떤 부부가 살고 있었다. 남편은 신발을 잘 만들었고, 그의 아내는 모자 만드는 흰 비단을 아주 잘 짜는 솜씨가 있었다. 이들은 이런 재주를 가지고 월(越)나라로 이사를 가서 살려고 하였다. 그러자 갑은 그들에게 이렇게 일렀다. “그대들은 반드시 곤궁해질 것입니다.” 이에 부부가 무슨 이유냐고 물었다. 그러자 갑은 이렇게 대답하였다. “월나라 사람들은 맨발에 머리를 짚고 삽니다.”

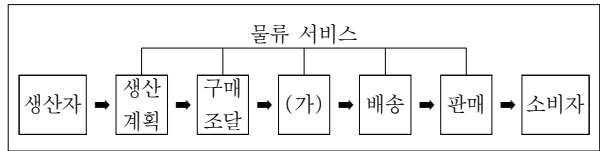
- ① 전문화가 살 길이다.
- ② 수요가 공급을 창출한다.
- ③ 저축의 미덕을 생각해야 한다.
- ④ 협업의 원리를 고려해야 한다.
- ⑤ 경쟁의 관점에서 접근해야 한다.

2. 다음 글을 통해 알 수 있는 가격의 기능으로 가장 적절한 것은?

손실은 생산자가 무엇을 생산하지 말아야 할 지 알려 준다. 소비자가 왜 특정 제품을 선호하는지 그 이유를 잘 모르더라도 생산자는 이윤이 발생하는 제품을 더 많이 생산하고 손실이 나는 제품의 생산은 줄인다. 결국 생산자는 오직 자신의 이윤만을 생각하지만 소비자들이 원하는 제품을 생산하고 소비자가 원하지 않는 제품은 생산하지 않게 된다.

- ① 소비자 잉여를 보장한다.
- ② 생산자의 이윤을 보장한다.
- ③ 생산 방법의 선택을 유도한다.
- ④ 자원의 효율적 배분을 유도한다.
- ⑤ 규칙 준수 및 공정한 경쟁을 보장한다.

3. 그림은 물류 단계를 나타낸 것이다. (가)에 대한 설명으로 적절한 것을 <보기>에서 고르면?



< 보 기 >

- ㄱ. 형평성을 기준으로 해결한다.
- ㄴ. 새로운 가치를 창출하는 행위를 말한다.
- ㄷ. 서비스를 제공하는 것도 여기에 해당된다.
- ㄹ. 저장, 보관, 운송 등의 활동은 포함되지 않는다.

- ① ㄱ, ㄴ ② ㄱ, ㄷ ③ ㄴ, ㄷ ④ ㄴ, ㄹ ⑤ ㄷ, ㄹ

4. 밑줄 친 '이것'을 지지하는 정부가 추구하는 일반적인 정책 방향으로 적절한 것을 <보기>에서 모두 고르면? [3점]

이것의 정책 핵심은 시장에서 공적 영역을 축소시키는 것으로, 제시하는 근본원리는 시장의 효율성, 즉 시장의 자율 조정 기능이다. 이것은 시장에서 정부를 몰아내려고 한다기보다는 정부의 임무를 특정 영역에 한정시키려는 것이다.

< 보 기 >

- ㄱ. 공공 부문의 사기업화
- ㄴ. 노동시장의 유연성 제고
- ㄷ. 시장 실패 해결을 위한 큰 정부론 지향
- ㄹ. 재정 부담에 따른 복지 예산 지출 축소

- ① ㄱ, ㄴ ② ㄱ, ㄹ ③ ㄱ, ㄴ, ㄹ
- ④ ㄱ, ㄷ, ㄹ ⑤ ㄴ, ㄷ, ㄹ

5. 다음은 판매 수입의 증가를 위한 가격 차별화의 두 사례이다. 이를 통해 알 수 있는 공통적인 경제 개념은?

- A 출판사는 영어 교재를 비전공 학생에게는 할인 가격으로 판매하고, 전공 학생에게는 정상 가격으로 판매한다.
- B 항공사는 몇 달 전에 예약한 단체관광객들에게는 할인 가격으로 표를 판매하고, 내일 출장을 가야 하는 회사원에게는 정상적으로 표를 판매한다.

- ① 탄력성 ② 외부 효과 ③ 비교 우위
- ④ 초과 공급 ⑤ 초과 수요

6. 밑줄 친 '이것'이 확산될 때, 예상할 수 있는 현상으로 적절하지 않은 것은?

이것은 두 국가 혹은 여러 국가 간에 무역 장벽을 없애고 무역을 자유롭게 할 수 있도록 하는 내용의 협정을 말하며, 특히 가입한 몇 개 나라 간에만 자유 무역을 허용하는 것이므로, 그 혜택이 회원국과 비회원국에게 차별적으로 적용된다.

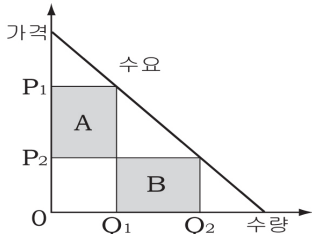
- ① 국가 간의 상호의존성이 심화될 것이다.
- ② 국가 간의 생산요소 이동이 감소할 것이다.
- ③ 각 국의 비교우위 상품에 투자가 증가할 것이다.
- ④ 각 국 소비자들의 제품 선택 기회가 확대될 것이다.
- ⑤ 관세장벽이 완화되어 교역품의 현지 가격이 인하될 것이다.

7. 다음 A, B국가의 경제체제에 대한 설명으로 적절한 것은?

1960년대 초, A국과 B국의 지도자는 앞으로 두 국가 중 누가 더 부자가 될 것인지에 대해 서로 이야기한 적이 있다. 당시 A국은 B국보다 부유했고 천연 자원도 훨씬 풍부하였다. 경제 운용 방식에 있어서, A국은 중앙 정부가 통제하는 경제 체제를 채택한 반면, B국은 자유로운 체제를 채택하였다. 20여년 후에 B국은 A국을 추월했다. 최하위 20%에 속하는 빈민층의 실질 소득이 A국의 평균 소득보다 높아졌다.

- ① A국의 경제체제는 효율성을 강조한다.
- ② A국의 경제체제는 개인의 이기심을 존중한다.
- ③ A국의 경제체제는 상대적 위화감이 많이 나타난다.
- ④ B국의 경제체제는 형평성 위주의 정책을 선호한다.
- ⑤ B국의 경제체제는 '보이지 않는 손'의 기능을 중시한다.

8. 그래프는 가격 인하($P_1 \rightarrow P_2$)에 따른 판매 수입의 변화를 나타낸 것이다. 이에 대한 설명으로 옳은 것은? [3점]



- ① A는 판매 수입의 증가를 보여준다.
- ② B는 가격 인하의 기회비용이 된다.
- ③ 판매 수입은 A + B로 계산한다.
- ④ $A > B$ 일 때, 대체재가 많을 것이다.
- ⑤ $A < B$ 일 때, 가격 탄력성은 1보다 크다.

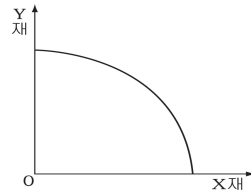
9. 밑줄 친 ㉠~㉢에 대한 설명으로 적절하지 않은 것은?

환경 보호와 경제 개발은 진정 공존할 수 없는 것일까? 원론적으로 따져보면 ㉠모든 개발 사업은 환경 친화적이지 않다. 그럼에도 불구하고 개발 사업들이 끊임없이 추진되는 이유는 무엇일까? 경제학적으로 말하면 '㉡개발 사업의 타당성이 인정되었다.'라고 한다. 하지만 사회적 가치 판단 기준은 시대적으로 변화될 수 있으므로 ㉢동일한 내용의 사업이라도 타당성이 부정될 수 있다. 환경 보호를 이유로 필요한 경제 개발이 멈추어도 안 될 것이며, 경제 개발을 위한 환경 파괴가 일반적으로 용인되어서도 안 될 것이다. 실제로 ㉣환경 보호와 경제 개발은 조화가 가능하다.

- ① ㉠은 모든 선택에는 희생이 따른다는 것을 보여준다.
- ② ㉡은 개발 편익이 환경 보호로 인한 편익보다 크다는 것을 의미한다.
- ③ ㉢은 개발 단계에서 공장 건설이 허용되던 것이 제한받게 되는 것을 들 수 있다.
- ④ ㉣은 지속가능한 개발로 표현할 수 있다.
- ⑤ ㉠과 ㉡은 경제 성장론자의 주장이다.

10. 수업 장면에서 교사의 다음 질문에 대한 학생의 답변으로 옳은 것을 <보기>에서 고르면?

생산자는 생산가능곡선 상의 어떤 점을 결정해야 합니다. 이와 같은 경제 기본문제의 사례로는 어떤 것이 있을까요?



< 보기 >

예찬 : ○○기업은 지방에 중소형 아파트를 건설하기로 했어요.
경문 : ◇◇기업은 신문 배달보다는 우유 배달을하기로 했어요.
승민 : □□기업은 생산성에 따라 성과금을 지급하기로 했어요.
현진 : △△기업은 인건비 부담으로 기계를 도입하기로 했어요.

- ① 예찬, 경문 ② 예찬, 승민 ③ 경문, 승민
- ④ 경문, 현진 ⑤ 승민, 현진

11. 밑줄 친 부분에 해당하는 내용을 <보기>에서 모두 고른 것은? [3점]

독점이 사회적으로 바람직하지 않은 근본적인 이유는 소비자의 몫을 빼앗기 때문이라기보다는 사회적으로 자원 배분이 비효율적으로 이루어지도록 한다는 데 있다. 일반적으로 독점의 생산량은 경쟁이 있는 경우보다 적는데, 이는 사회적으로 필요한 자원이 독점으로 인해 생산되지 않고 있음을 의미한다. 그렇다면 독점의 발생을 반드시 막아야 하는가? 꼭 그렇지는 않다. 독점이 사회적 피해를 발생시키기는 해도 사회적 편익이 존재하기 때문이다.

<보기>

- ㄱ. 사회의 최적 생산량을 보장한다.
- ㄴ. 연구 개발의 재원을 확보할 수 있다.
- ㄷ. 소비자에게 다양한 기호의 상품을 제공한다.
- ㄹ. 중복 투자로 인한 사회적 낭비를 줄일 수 있다.

- ① ㄱ, ㄴ ② ㄴ, ㄹ ③ ㄱ, ㄴ, ㄹ
- ④ ㄱ, ㄷ, ㄹ ⑤ ㄴ, ㄷ, ㄹ

12. 표는 인구의 구성비를 나타낸다. 이 추세가 계속될 때, 예상되는 현상으로 적절한 것을 <보기>에서 모두 고르면? [3점]

연도	구분		
	구성비(%)		
	0~14세	15~64세	65세이상
2005	19.1	71.8	9.1
2017	13.2	73.0	13.8
2018	13.0	72.7	14.3
2026	11.6	67.6	20.8
2030	11.2	64.7	24.1

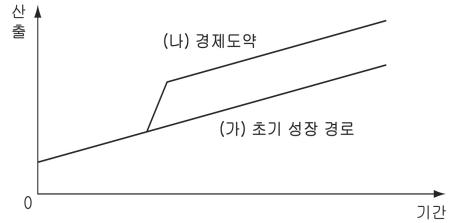
자료 : 통계청, 「장래인구 특별추계결과」 2005

<보기>

- ㄱ. 성장 잠재력이 낮아질 것이다.
- ㄴ. 정부의 재정 부담이 감소할 것이다.
- ㄷ. 실버산업이 주요 산업으로 부각될 것이다.
- ㄹ. 생산가능인구의 조세 부담률이 높아질 것이다.

- ① ㄱ, ㄴ ② ㄱ, ㄷ ③ ㄷ, ㄹ
- ④ ㄱ, ㄷ, ㄹ ⑤ ㄴ, ㄷ, ㄹ

13. 그래프는 생산성 증가에 따른 경제 도약을 나타낸다. (가)에서 (나)로의 변화 원인으로 적절한 것을 <보기>에서 고르면?

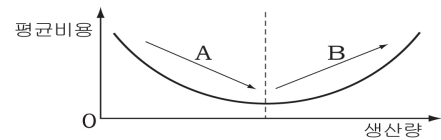


<보기>

- ㄱ. 연구 개발 및 기술 향상 ㄴ. 정부 재정 적자 심화
- ㄷ. 교육과 노동력의 질 향상 ㄹ. 저부가가치 산업으로의 이행

- ① ㄱ, ㄷ ② ㄱ, ㄹ ③ ㄴ, ㄷ ④ ㄴ, ㄹ ⑤ ㄷ, ㄹ

14. 그래프는 생산량에 따른 평균비용의 변화를 나타낸 것이다. 이에 대한 설명으로 적절한 것을 <보기>에서 모두 고르면? [3점]

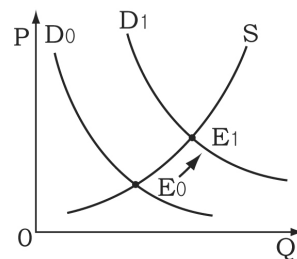


<보기>

- ㄱ. A는 규모의 경제가 실현되고 있다.
- ㄴ. A는 기술 혁신의 결과로도 볼 수 있다.
- ㄷ. B가 나타날 때, 독점 시장이 형성될 수 있다.
- ㄹ. 기업 조직이 경직화되면, B구간이 나타날 수 있다.

- ① ㄱ, ㄴ ② ㄱ, ㄷ ③ ㄱ, ㄴ, ㄷ
- ④ ㄱ, ㄴ, ㄹ ⑤ ㄴ, ㄷ, ㄹ

15. 그래프는 어느 시장의 변화를 나타낸 것이다. 그 사례로 적절한 것을 <보기>에서 고르면? [3점]



<보기>

- ㄱ. 관광 시장에서 외국인의 입국 심사가 강화되었다.
- ㄴ. 한우 시장에서 쇠고기 수입 금지 조치가 해제되었다.
- ㄷ. 의약품 시장에서 조류인플루엔자(AI)가 확산되었다.
- ㄹ. 자동차 시장에서 운전면허 취득 연령을 하향 조정하였다.

- ① ㄱ, ㄴ ② ㄱ, ㄷ ③ ㄴ, ㄷ ④ ㄴ, ㄹ ⑤ ㄷ, ㄹ

16. 밑줄 친 ㉠, ㉡의 원인을 바르게 짝지은 것은? [3점]

국내총생산(GDP)은 한 나라의 전반적인 생산 활동의 수준을 나타내는 지표로 사용되기도 한다. 국내총생산이 더 클수록, 성장하는 속도가 빠를수록 더 좋은 것으로 인식하고 있는 사람들이 많다. 그러나 국내총생산의 높고 낮음이 국민의 복지수준과 직결된다고 보는 것은 타당하지 않다. 그것은 국내총생산이 ㉠과소평가되거나 ㉡과대평가되는 부분이 있기 때문이다.

- | | |
|---------------|-----------------|
| ㉠ | ㉡ |
| ① 지하 경제의 제외 | 여가 활동의 반영 |
| ② 중고품의 거래 행위 | 자가 소비를 위한 생산 활동 |
| ③ 가사노동의 가치 제외 | 공해 처리 비용 반영 |
| ④ 자연재해의 복구 행위 | 자원 봉사 활동 반영 |
| ⑤ 소득분배 상황의 파악 | 물가 변동을 반영한 계산 |

17. 표는 국민계정 지출 항목별 증감률을 나타낸 것이다. 이에 대한 분석으로 옳은 것을 <보기>에서 고르면? [3점]

(단위 : 전년 동기 대비, %)

구 분	연 도			2005		
	2002	2003	2004	1/4	2/4	3/4
국내총생산 (GDP)	7.0	3.1	4.6	2.7	3.3	4.4
민간소비	7.9	-1.2	-0.5	1.4	2.7	4.0
설비투자	7.5	-1.2	3.8	3.1	2.9	4.2
수 출	13.3	15.6	19.7	7.4	5.5	11.8

자료 : 한국은행

- < 보 기 >
- ㄱ. 경제 규모는 계속 증가하고 있다.
 ㄴ. 경제 성장은 내수보다 수출에 의존하고 있음을 알 수 있다.
 ㄷ. 2003년에는 민간소비와 설비투자의 감소액이 같다.
 ㄹ. 2005년에 민간 소비 심리는 위축되고 있다.

- ① ㄱ, ㄴ ② ㄱ, ㄷ ③ ㄴ, ㄷ ④ ㄴ, ㄹ ⑤ ㄷ, ㄹ

18. 표는 원·달러 환율을 나타낸 것이다. 이 추세가 계속될 때, 합리적인 경제 행위로 적절한 것은? [3점]

월 별	2005년			2006년
	10월	11월	12월	1월
원/달러	1,042.7	1,036.3	1,013.0	971.0

- ① 외환 달러는 달러를 구입한다.
 ② 정부는 차관을 조기에 상환한다.
 ③ 유학 준비생은 미국 유학을 앞당긴다.
 ④ 해외여행자는 현금 대신 신용카드를 주로 사용한다.
 ⑤ 외국계 기업 직원이 원화 대신 달러로 연봉을 받는다.

19. 밑줄 친 ㉠~㉢에 대한 설명으로 적절한 것을 <보기>에서 고르면?

정부는 여러 사회문제를 해결하고자 ㉠신고 포상금 제도를 도입하였거나 준비 중이다. 2001년부터 시행됐던 교통법규위반 차량 신고 포상금 제도는 교통사고를 줄이는 등 ㉡긍정적 효과를 냈다. 그러나 부작용도 있다. ㉢직업적 ‘~과라치’를 양산하고 있으며, 또한 돈만 되면 뭐든지 한다는 배금주의를 확산시킨다는 것도 문제점으로 지적되고 있다. 따라서 정부는 ㉢정책을 시행하고자 할 때 철저한 준비가 필요하다.

- < 보 기 >
- ㄱ. ㉠은 경제적 유인을 제공하여 사회문제를 해결하고자 한다.
 ㄴ. ㉡은 사회적 비용을 증가시킬 것이다.
 ㄷ. ㉢은 경제 윤리를 고려하여 행동할 것이다.
 ㄹ. ㉢은 편익과 비용을 고려하여 시행되어야 할 것이다.

- ① ㄱ, ㄷ ② ㄱ, ㄹ ③ ㄴ, ㄷ ④ ㄴ, ㄹ ⑤ ㄷ, ㄹ

20. 다음은 교차탄력성 수치와 재화간의 관계를 그래프로 나타낸 것이다. 이에 대한 설명으로 적절한 것은? [3점]

A재화와 다른 재화의 교차탄력성					
B	C	D	E	F	G
0.9	1.3	-0.7	0	-1.3	2.1

* 교차탄력성은 한 상품의 가격 변화에 대해 다른 상품의 수요량이 얼마나 민감하게 반응하는가를 나타낸다.

$$\text{교차탄력성} = \frac{\text{다른 재화의 수요(량) 변화율}}{\text{A재화 가격 변화율}}$$

(+)인 경우

(-)인 경우

(0)인 경우

- ① A재화와 교차탄력성이 (+)인 재화는 서로 보완관계에 있다.
 ② A재화 가격이 오를 때, D재화의 수요량은 증가한다.
 ③ A재화 가격이 내릴 때, 수요량 변화는 B재화가 C재화보다 크다.
 ④ A재화 가격이 변화할 때, 수요량 변화가 가장 큰 것은 E재화이다.
 ⑤ 두 상품간의 대체관계가 클수록 교차탄력성은 클 것이다.

※ 확인사항
 ○ 문제지와 답안지의 해당란을 정확히 기입(표기)했는지 확인하시오.