

2005학년도 4월 고3 전국연합학력평가 문제지

사회탐구 영역 (사회·문화)

제 4 교시

성명

수험번호

3

1

- 먼저 수험생이 선택한 과목의 문제지인지 확인하시오.
- 반드시 자신이 선택한 과목의 문제지를 풀어야 합니다.
- 문제지에 성명과 수험 번호를 정확히 기입하시오.
- 답안지에 수험 번호, 선택 과목, 답을 표기할 때에는 반드시 '수험생이 지켜야 할 일'에 따라 표기하시오.
- 문항에 따라 배점이 다르니, 각 물음의 끝에 표시된 배점을 참고하시오. 3점 문항에만 점수가 표시되어 있습니다. 점수 표시가 없는 문항은 모두 2점씩입니다.

1. 그림 (가), (나)현상에 대한 설명으로 옳은 것을 <보기>에서 모두 고르면?



(가)



(나)

<보 기>

- ㄱ. (가)는 (나)에 영향을 줄 수 있다.
- ㄴ. (가)는 당위법칙, (나)는 존재법칙이 적용된다.
- ㄷ. (가)는 (나)에 비해 법칙 발견과 예측이 용이하다.
- ㄹ. (가)와는 다르게 (나)는 시간과 공간의 제약을 받는다.

- ① ㄱ, ㄴ ② ㄴ, ㄷ ③ ㄷ, ㄹ
- ④ ㄱ, ㄷ, ㄹ ⑤ ㄴ, ㄷ, ㄹ

6

2. 다음 글에서 알 수 있는 사회·문화 현상을 보는 관점에 대한 설명으로 적절한 것은? [3점]

- ① 갈등이 사회 변동을 유발한다고 생각한다.
- ② 사회 제도의 개선을 통해 청소년 문제를 해결한다.
- ③ 사회 구성 요소는 사회의 유지와 통합에 기여한다.
- ④ 인간 행위의 주관적인 의미 규정과 해석을 중시한다.
- ⑤ 청소년 비행을 사회 전체와의 관련성 속에서 파악하고 있다.

3. 다음 글에 나타나 있는 사회학적 개념으로 옳지 않은 것은?

광부로 독일에 온지 30년. 인생의 목표였던 대학 교수가 되고 독일 국적을 취득한 지금에도 나는 한국인이라는 생각을 잊어본 적이 없다. 하지만 독일이 프랑스와 축구경기를 하면 나는 어느새 독일을 응원하는 독일인이 된 또다른 나를 발견하게 된다.

- ① 내집단 ② 외집단 ③ 수평 이동
- ④ 수직 이동 ⑤ 세대 내 이동

4. 다음의 밑줄 친 부분에 들어갈 내용으로 적절하지 않은 것은?

사회과 교육은 사회의 여러 사실과 현상을 주요 학습대상으로 하며 사회 현상을 올바르게 인식하고 그 속에 담겨 있는 문제점을 파악하여 합리적으로 해결하는 능력을 배양하는 데 초점을 맞추고 있다. 이에 따라 기존의 세분화된 사회 인식보다 역사, 지리, 정치, 경제 등 여러 사회 과학의 지적 측면을 고려한 사회 인식이 강조되고 있다.

그러므로 사회과 교육은 _____

- ① 간학문적 접근이 요구된다.
- ② 총체적 관점에서의 접근이 요구된다.
- ③ 사회 현상의 종합적 이해가 요구된다.
- ④ 다양한 학문적 관점에서 접근해야 한다.
- ⑤ 전문적이고 깊이 있는 연구가 요구된다.

5. 다음의 밑줄 친 사회 집단에 대한 설명으로 옳은 것을 <보기>에서 모두 고르면? [3점]

사회학자 쿨리는 구성원의 접촉 방식에 따라 사회 집단을 가족, 또래 집단처럼 구성원들이 서로 자주 접촉하고 친밀한 상호작용을 바탕으로 결합되어 있는 집단과 회사, 정당처럼 이해관계에 따라 공식적이고 부분적인 관계를 바탕으로 형성되어 있는 집단으로 분류하였다.

- ① ㄱ, ㄴ ② ㄴ, ㄷ ③ ㄴ, ㄹ
- ④ ㄱ, ㄷ, ㄹ ⑤ ㄴ, ㄷ, ㄹ

6. 다음의 밑줄 친 부분에 적합한 자료 수집 방법의 한계로 적절한 것은? [3점]

주제 : 청소년의 아르바이트 실태 조사

1. 조사 대상 및 분석 방법

가. 조사 대상 : 시 지역에 거주하고 있는 15~19세의 청소년 3,833명


나. 조사 기간 : 2005년 3월 15~20일

다. 조사 방법 : _____

라. 분석 방법 : 통계처리 프로그램 이용

- ① 시간과 비용이 많이 필요하다.
- ② 피상적이고 성의 없는 응답이 우려된다.
- ③ 조사자의 편견이 개입될 가능성이 높다.
- ④ 윤리적인 문제에 직면할 가능성이 높다.
- ⑤ 예상치 못했던 변수를 통제하기 어렵다.

7. 다음의 사회·문화 현상을 연구할 때 필요한 태도로 가장 적절한 것은?



서양에서 들어온 가장 일반적인 동작 중에 '잘 했다', 'OK'를 의미하는 '엄지 세우기'가 있다. 그러나 이 손가락 모양도 중동이나 이탈리아, 발칸 반도, 호주 등에서는 성적 모욕을 나타내기도 하고, 스페인에서는 경우에 따라 '바스크인 만세'라는 의미가 되기도 한다.

- ① 객관적 태도
- ② 개방적 태도
- ③ 비판적 태도
- ④ 상대주의적 태도
- ⑤ 가치중립적 태도

8. 다음 글을 바탕으로 할 때, 연구자에게 요구되는 자세로 가장 적절한 것은?

- ① 관련 지식의 탐구과정이 중시되어야 한다.
- ② 자신의 연구 영역을 더욱 전문화시켜야 한다.
- ③ 연구 과정에서 엄격한 가치 중립적 자세가 필요하다.
- ④ 자신이 속한 사회적 상황을 바탕으로 연구해야 한다.
- ⑤ 연구 결과의 활용에 대해서도 윤리적으로 성찰해야 한다.

9. 다음 대화에서 개인과 사회의 관계에 대한 교사의 관점과 일치하는 설명을 <보기>에서 모두 고른 것은? [3점]

학생 : 선생님, 두 곳의 대학에서 합격 통지서를 받았는데 어느 대학이 좋을까요?

교사 : 너는 어느 대학에 가고 싶니?

학생 : 저는 ○○대학에 가고 싶어요.

교사 : 흔히들 자신의 적성과는 관계없이 대학 이름만 보고 가려는 경향이 있는데 네가 가지고 있는 자질을 기를 수 있는 대학이 더 좋은 대학이 아닐까?

학생 : 하지만 우리나라에서는 아직도 출신대학이 사회적 성공을 결정하는 중요한 기준이 되지 않나요?

교사 : 이제는 출신대학보다는 실력이 개인의 성공과 미래를 결정하는 중요한 기준이 되는 시대야. 그러니 네가 가지고 있는 잠재적인 능력을 개발하도록 최선의 노력을 다해야 할거야.

————— <보 기>

ㄱ. 사회 유기체설과 관계가 깊다.

ㄴ. 사회의 이익이 개인의 이익에 우선한다고 본다.

ㄷ. 사회 현상의 분석에서 개인적인 요인을 중시한다.

ㄹ. 개인의 사고나 행동은 사회 규범의 영향을 받는다.

ㅁ. 개인의 선택적 의지가 사회 질서 유지에 영향을 미친다.

- ① ㄱ, ㄹ
- ② ㄴ, ㄷ
- ③ ㄷ, ㅁ
- ④ ㄱ, ㄹ, ㅁ
- ⑤ ㄴ, ㄷ, ㅁ

10. 다음 글에서 추론할 수 있는 내용으로 적절하지 않은 것은?

정형외과 병동에서 근무하는 의사 ○○○씨는 응급상황임에도 불구하고 금전적인 어려움으로 병원에서 정해놓은 진료 절차를 신속하게 밟지 못해 심각한 장애를 갖게 된 환자들을 볼 때마다 너무나 마음이 아팠다. 병원에는 진료비가 없어 고민하는 환자들을 돕기 위한 예산이 책정되어 있지만, 그 예산을 사용하기 위해서는 담당의사, 원무과장, 부원장, 원장의 결재를 받아야 하고, 수혜 조건이 매우 까다로워 대부분의 환자들은 진료비 지원 혜택을 받지 못한다. 그래서 뜻을 같이하는 동료들과 함께 △△연구회를 만들어 금전적인 어려움을 겪는 환자들을 위해 매월 1회씩 무료 진료 활동을 하고 있다.

- ① 병원에서는 목적 전치 현상이 나타났을 것이다.
- ② 병원의 업무는 분야별로 전문화되어 있을 것이다.
- ③ △△연구회는 회원의 만족감과 사기가 높을 것이다.
- ④ 병원은 위계 질서를 강조하는 피라미드형 조직일 것이다.
- ⑤ △△연구회에서는 회원의 경력에 따른 보상이 이루어질 것이다.

11. 다음 사례에 나타난 사회화에 대한 설명으로 옳은 것을 <보기>에서 모두 고르면?

○○지역의 필리핀 새댁 18명은 그곳 공공도서관에서 1주일에 두 차례씩 한글을 배운다. 처음에 이 강좌는 글을 모르는 노인들을 위해 만들어졌으나, 최근 이곳으로 시집온 외국인 여성들이 늘면서 아예 이들을 위한 시간이 됐다.

— <보 기> —
 가. 사회 변화의 속도가 빠를수록 필요성은 증가한다.
 나. 본능에 의해 기본적인 욕구를 충족하는 과정이다.
 다. 자신이 속한 사회의 새로운 규범과 가치를 내면화하는 것이다.
 르. 새로운 환경에 적응하기 위해 필요한 능력과 태도를 학습하는 과정이다.

- ① 가, 나 ② 가, 다 ③ 나, 르
 ④ 가, 다, 르 ⑤ 나, 다, 르

12. 다음에 나타난 글쓴이의 관점과 일치하지 않는 진술은? [3점]

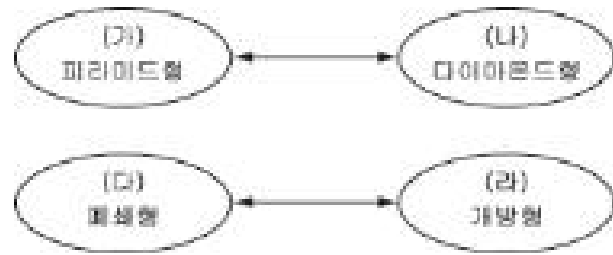
'기회의 땅' 미국이 출생 신분에 의해 운명이 결정되는 세습적 신분 사회로 바뀌고 있다. 고등 교육을 받은 상류층은 같은 동네에 모여 살면서 같은 학교에서 자녀들을 교육시켜 일류대학에 보내고 이들이 성인이 되면 또 다른 부유층을 형성한다. 한 마디로 세계 여러 나라에서 '아메리칸 드림'을 안고 미국에 정착하여 자신의 노력을 통해 얻어지는 결과로 신대륙의 주류 세력으로 자리 잡던 시절은 이제 지나갔다는 것이다.

- ① 계층은 사회의 합의된 가치에 따라 형성된다.
 ② 차별적 분배는 계층 간에 위화감을 조성한다.
 ③ 모든 직업은 사회의 존속을 위해 똑같이 중요하다.
 ④ 기득권 유지를 위한 불공정한 분배가 계층화의 원인이다.
 ⑤ 계층화 현상은 지배적인 집단의 가치가 반영된 결과이다.

13. 다음 글의 ㉠~㉥에 대한 설명으로 옳은 것은? [3점]

- ① ㉠과 같은 지위는 개인의 능력과 노력에 따라 얻어진다.
 ② ㉡에는 사회적 보상과 제재가 따른다.
 ③ ㉢과 같은 지위는 전통 사회에서 더 중시되었다.
 ④ ㉣은 지위나 역할이 명확하지 않아 발생한다.
 ⑤ ㉥을 수행하는 모습은 누구나 같다.

14. 그림은 계층 구조를 나타낸 것이다. 이에 대한 설명으로 옳은 것을 <보기>에서 고르면? [3점]



— <보 기> —
 가. (다)에서는 부모의 지위가 계층을 결정하는 주요 요인이다.
 나. (가)에서 (나)로의 이동은 산업화와 관련이 깊다.
 다. 사회 보장 제도를 확대하면 (가)에서 (나)로 이동한다.
 르. (가)와 (나)를 나누는 기준은 계층 이동의 가능성이다.
 모. (다)는 수직 이동, (라)는 수평 이동이 주로 나타난다.

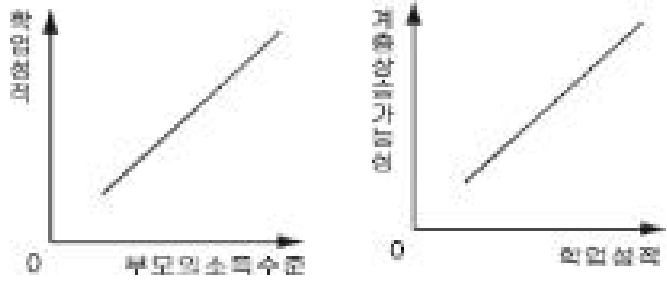
- ① 가, 나, 다 ② 가, 다, 모 ③ 나, 다, 르
 ④ 나, 르, 모 ⑤ 다, 르, 모

15. 다음은 사회 조직을 장기와 바둑에 비유한 것이다. 바둑으로 표현된 사회 조직의 특징을 <보기>에서 고른 것은? [3점]

장기와 바둑은 놀이 방법에 차이가 있다. 장기는 각자의 위치와 가는 길이 정해져 있고, 마(馬), 포(包), 상(象) 등은 존재하는 의미를 스스로 찾기가 곤란하며, 장군에서 졸까지 서열이 수직 계층화되어 운신의 폭이 매우 작다. 이에 비해 바둑은 룰은 있지만 각 돌의 자리가 정해져 있는 것은 아니며 필요한 경우에는 아무데나 가서 자리를 잡을 수 있다. 그리고 바둑 돌 하나 하나는 모두 존재 의미가 있고, 평등하며, 다른 돌의 휘하에 들어감이 없이 움직인다. 그렇다고 완전 독립하여 각자가 따로 따로 행동하는 것이 아니라 서로 연결되어 전체가 통일을 이루어 목표를 달성한다는 점이 중요한 특성이다.

- ① 가, 나 ② 가, 다 ③ 나, 다
 ④ 나, 르 ⑤ 다, 르

[16 ~ 17] 그래프는 학생이 '부모의 소득과 자녀의 계층 상승 가능성'이라는 주제로 조사한 결과이다.



16. 그래프를 통해 추론할 수 있는 내용으로 가장 적절한 것은? [3점]

- ① 계층의 세대 간 이동이 활발해 질 것이다.
- ② 교육을 통한 계층 간 이동이 어려워질 것이다.
- ③ 저소득층에서 느끼는 상대적 빈곤감은 줄어들 것이다.
- ④ 부모의 경제력이 자녀의 계층에 미치는 영향은 작을 것이다.
- ⑤ 부모의 소득 수준과 자녀의 계층 이동 가능성은 관련성이 적을 것이다.

17. 그래프와 같은 결과를 얻기 위해 사용된 연구 방법의 특징으로 옳은 것을 <보기>에서 고르면?

<보 기>

ㄱ. 경험적 자료를 계량화하여 연구를 수행한다.
 ㄴ. 개인적, 사회적 의미를 심층적으로 이해한다.
 ㄷ. 직관적 통찰을 통해 인간 행위의 동기와 의도를 파악한다.
 ㄹ. 현상의 관찰과 판단에 있어서 객관성과 가치 중립을 요구한다.

- ① ㄱ, ㄴ
- ② ㄱ, ㄹ
- ③ ㄴ, ㄷ
- ④ ㄴ, ㄹ
- ⑤ ㄷ, ㄹ

18. 다음과 같이 사회·문화 현상을 이해하는 관점의 특징으로 옳은 것을 <보기>에서 모두 고르면?

최근 단계적으로 도입되고 있는 여성할당제는 현재의 왜곡된 남녀 관계를 바로잡아 양성불평등을 점진적으로 완화시키기 위한 제도적 장치이다. 공직 사회 및 기업 인사에서도 이 제도를 통해 그동안 소외되고 있던 능력 있는 여성 인력을 활용함으로써 기업 및 국가의 경쟁력 강화에 기여하고 있다.

- ① ㄱ, ㄴ
- ② ㄴ, ㄷ
- ③ ㄷ, ㄹ
- ④ ㄱ, ㄴ, ㄹ
- ⑤ ㄴ, ㄷ, ㄹ

19. 다음의 사회 조사 과정에서 2단계에 대한 설명으로 적절한 것을 <보기>에서 모두 고르면?

1단계 : 디지털 환경에서 가족 관계가 어떻게 변화할 것인가에 대해 궁금하였다.
 2단계 : "디지털 환경이 가속화되면 가족 구성원의 결속력이 약화될 것이다."라는 가설을 세웠다.
 3단계 : 디지털 환경과 가족 관계에 대한 연구 계획을 수립하였다.
 4단계 : 학생들에게 질문지를 배포하여 자료를 수집하고 이를 분석하였다.
 5단계 : "디지털 환경이 가속화되면 가족 구성원의 결속력이 약화된다"는 결론에 도달했다.

<보 기>

ㄱ. 변인간의 인과 관계를 정의하는 단계이다.
 ㄴ. 연구의 범위, 대상, 시기 등을 결정하는 단계이다.
 ㄷ. 연구주제에 대한 잠정적인 결론을 도출하는 단계이다.
 ㄹ. 경험적인 사실을 바탕으로 이론을 이끌어내는 단계이다.

- ① ㄱ, ㄴ
- ② ㄱ, ㄷ
- ③ ㄴ, ㄹ
- ④ ㄱ, ㄷ, ㄹ
- ⑤ ㄴ, ㄷ, ㄹ

20. 다음과 같은 회칙을 가진 사회 집단의 특징으로 적절한 것을 <보기>에서 모두 고르면? [3점]

제2조(목적) 본회는 회원간의 인화 단결과 봉사활동을 목적으로 한다.
 제3조(구성) 본회는 봉사활동에 관심이 있는 사람이면 누구나 회원이 될 수 있다.
 제4조(운영) 본회는 운영위원회를 중심으로 자율적으로 운영한다.

<보 기>

ㄱ. 공동 사회로 분류된다.
 ㄴ. 구성원간의 위계 질서가 엄격하다.
 ㄷ. 구성원들의 자아 정체감 형성에 기여한다.
 ㄹ. 개인의 선택의지를 바탕으로 결성된 단체이다.

- ① ㄱ, ㄴ
- ② ㄱ, ㄷ
- ③ ㄷ, ㄹ
- ④ ㄱ, ㄴ, ㄹ
- ⑤ ㄴ, ㄷ, ㄹ