

2010학년도 11월 고1 전국연합학력평가

정답 및 해설

• 1교시 언어 영역 •

1	2	3	4	5	6	7	8	9	10	11	12	13	14	15	16	17	18	19	20	21	22	23	24	25	26	27	28	29	30	31	32	33	34	35	36	37	38	39	40	41	42	43	44	45	46	47	48	49	50									
6	11	16	21	26	31	36	41	46	1	6	11	16	21	26	31	36	41	46	1	6	11	16	21	26	31	36	41	46	1	6	11	16	21	26	31	36	41	46	1	6	11	16	21	26	31	36	41	46	1	6	11	16	21	26	31	36	41	46

[듣 기]

<1번> 이제 여러분에게 이야기 한 편을 들려 드립니다. 잘 듣고 물음에 답하십시오.

미국 애틀랜타의 한 야구장에서 구두를 닦는 흑인 소년이 있었습니다. 소년은 밝고 명랑했지만, 때때로 부족할 것 없어 보이는 또래 아이들을 보면 항상 부러운 생각이 들면서 마음의 상처를 달래기 힘들었습니다.

‘나는 왜 가난하게 태어난 거지? 언제쯤 나는 가난에서 벗어날 수 있을까?’

이런 생각을 하면서도 야구장 밖에서 구두를 닦으며 열심히 살아가던 이 소년에게는 취미가 하나 있었습니다. 그것은 바로, 야구 선수들이 친 공이 하늘 높이 날아오를 때마다 그것을 바라보는 것이었습니다.

어느 날, 소년은 구두를 닦으러 온 야구 해설가에게 물었습니다.

“아저씨, 야구공은 어떻게 시원한 포물선을 그리며 멀리 날아가는 거예요?”

소년의 질문에 해설가는 미소를 머금고 대답했습니다.

“야구공을 자세히 살펴보면, 온통 실로 꿰맨 상처로 가득하단다. 바로 그 상처 때문에 보통 공보다 더 높이, 더 멀리 날아간단다. 이제 알겠니?”

소년은 해설가의 말을 들은 뒤 자신의 불우한 환경에 대해 불평하지 않고, 미래를 위한 디딤돌로 삼겠다고 다짐했습니다. 이 소년이 바로 제 7대 유엔 사무총장을 지낸 코피 아난입니다. 그는 전 세계 고통받는 이들의 마음을 달래는 데 온 힘을 바쳤습니다. 그리고 이러한 공로를 인정받아 2001년 노벨 평화상을 수상했습니다.

1. [출제의도] 이야기를 듣고 교훈 파악하기

이야기는 경제적으로 어려움을 겪던 한 소년이 온통 실로 꿰맨 상처로 가득한 야구공이 그 상처 때문에 보통 공보다 더 높이, 멀리 날아간다는 이야기를 듣고, 깨달음을 얻는 내용이다. 그러므로 시련과 역경을 성장의 발판으로 삼을 수 있어야 한다는 내용이 가장 적절하다.

<2번> 이번에는 강연의 일부를 들려 드립니다. 잘 듣고 물음에 답하십시오.

우리는 일상생활에서 많은 이미지를 통해 대상을 표현할 수 있을 뿐만 아니라 기억을 더 쉽게 할

수 있습니다. 이렇게 대상을 인지하고 떠올릴 수 있게 표현한 이미지를 아이콘이라 합니다. 아이콘을 활용하면 적은 정보량으로도 메시지를 충분히 전달할 수 있고, 그것을 쉽게 이해할 수 있다는 장점이 있습니다.

그러면 아이콘 중에서 우리가 쉽게 접할 수 있는 유사 아이콘과 예시 아이콘에 대해 알아보겠습니다. 먼저, 유사 아이콘은 표현하려는 대상과 시각적으로 닮은 이미지를 이용하는 것입니다. 예를 들어 구불구불한 길이 앞에 있음을 표시하는 기호는 꺾은선과 같은 이미지를 이용하여 나타내는 것이죠. 반면 예시 아이콘은 표현하려는 대상에서 쉽게 연상할 수 있는 대표적인 사물의 이미지를 이용하는 것입니다. 예를 들어 공항을 나타내는 기호로, 공항에서 떠올릴 수 있는 여러 사물 중에서 비행기의 이미지를 이용하는 것이죠. 유사 아이콘은 단순하고 구체적인 대상을 직접적으로 나타내는 데 효과적이며, 예시 아이콘은 복잡한 대상을 쉽게 표현하기에 적합합니다.

그럼 다음 다섯 개의 아이콘 중 예시 아이콘에 해당하는 것을 찾아볼까요?

2. [출제의도] 강연에 설명된 개념 적용하기

유사 아이콘은 표현하려는 대상과 시각적으로 닮은 이미지를 이용하는 것이며, 예시 아이콘은 표현하려는 대상에서 쉽게 연상할 수 있는 대표적인 사물의 이미지를 이용하는 것이다. ‘식당’ 이미지는 식당을 쉽게 연상할 수 있는 대표적인 이미지인 나이프와 포크를 통해 식당을 표현한 것이므로 예시 아이콘에 해당한다.

<3번> 이번에는 선생님과의 대화를 들려 드립니다. 잘 듣고 물음에 답하십시오.

여학생 : 어? 여기 너무 미끄러워요. 이게 뭐죠? 이끼네요. 전 이런 이끼가 싫더라고요. 별로 도움이 되는 곳도 없는 것 같고.

생물 선생님 : 이끼가 별로 도움이 되는 곳이 없어요? 그건 이끼에 대해 잘 모르고 하는 말이야.

여학생 : 그러면 이끼가 도움이 되는 경우도 있나요?

생물 선생님 : 물론이지. 흙이 무너지거나 공사로 인해 맨땅이 드러난 곳엔 이끼가 제일 먼저 자라난다. 이끼가 자라면서 다른 식물이 자랄 수 있는 환경을 만들어 주는 거야.

여학생 : 그렇군요. 이끼가 그런 역할을 하는지 몰랐어요. 그런데 선생님! 이끼가 하는 역할이 또 있나요?

생물 선생님 : 그럼. 이끼는 평균적으로 자기 무게의 다섯 배 정도의 물을 저장할 수 있어. 특히 ‘이탄이끼’라는 이끼는 저장할 수 있는 물의 양이 최고 스물다섯 배에 달하기도 하지. 그래서 비가 많이 왔을 때 비를 저장하고, 비가 잘 내리지 않을 때 저장했던 물을 내놓기도 한단다.

여학생 : 아, 선생님! 그러면 이끼가 홍수와 가뭄의 피해를 막는 데도 도움이 되겠네요.

생물 선생님 : 그래. 맞아. 그 외에도 이끼는 상처를 감싸는 붕대의 재료로 사용되기도 했어. 중국에서는 이끼를 식물기름과 혼합해서 습진이나 벤 상처, 화상 등을 치료하는 데 이용하기도 했지. 또 과거 유럽에서는 이끼를 침대의 속 재료와 건축 재료로 사용하기도 했고, 인디언과 에스키모 인들은 아기 기저귀를 만드는 데도 이용했단다.

여학생 : 와! 이끼가 다양한 용도로 유익하게 쓰이고 있네요.

3. [출제의도] 대화를 듣고 세부 정보 파악하기

대화를 통해서 이끼가 홍수와 가뭄 피해를 방지하고 식물이 살 수 있는 환경을 조성하며 건축이나 생활용품의 재료로 활용되거나 의약품의 재료 및 상처 치료에 이용되었다는 정보를 확인할 수 있으나 공기 정화와 온도 조절 기능이 있다는 정보는 확인할 수 없다.

<4~5번> 이제 라디오 대담을 들려 드립니다. 잘 듣고 4번과 5번 두 물음에 답하십시오.

진행자 : 여러분, 안녕하세요? 몇 년 전부터 대학에서 지역 주민을 위한 사회사업의 일환으로 대학 박물관을 개방해서 좋은 반응을 얻고 있는데요, 오늘은 그 관계자 한 분을 모시고 말씀을 들어 보기로 하겠습니다. (사이) 교수님 안녕하세요?

교수 : 네, 안녕하세요.

진행자 : 교수님, 박물관을 개방해서 좋은 반응을 얻고 있으신데요, 그럼, 지역 사회에서 대학 박물관은 주로 어떤 역할을 담당하나요?

교수 : 네, 대학 박물관을 지역주민에게 개방함으로써 소장품에 대한 해석을 제공하는 것에서부터, 나아가 관람자에게 의미 있는 교육적 경험을 제공하죠. 특히 국립 박물관이 없는 지역이나 문화시설이 빈약한 곳에 사는 주민들에게 유익한 문화 활동을 체험하는 기회를 제공하기도 합니다.

진행자 : 네, 대학 박물관이 지역 사회에 기여하는 바가 크군요. 그런데 지금까지 대학 박물관 활용이 미흡했던 이유는 무엇인가요?

교수 : 아직까지 많은 대학 박물관이 제대로 활용되지 못하고 있는 것이 현실입니다. 무엇보다도 현재 운영되고 있는 프로그램의 내용이 다양하지 않다는 점과 프로그램이 일방적인 강의 위주로 진행된다는 것이 문제입니다. 아울러 지역 주민들에게 홍보가 미흡한 것도 하나의 이유지요.

진행자 : 아, 그런 문제점이 있었군요. 그렇다면 교수님께서 대학 박물관이 지역 사회에서 교육 기관으로 제대로 자리 잡기 위해서는 어떤 노력이 필요하다고 보시나요?

교수 : 무엇보다도 참여자 중심의 다양한 교육 프로그램을 개발하는 것이 시급합니다. 지방의 어느 대학 박물관에서는 전통 문화 체험이나 서당 체험 교실 프로그램을 개발하여 지역 주민들에게 호응을 얻었습니다. 그리고 대학 박물관을 알리려는 홍보 전략도 마련하고 접근성을 높이는 노력도 기울여야 합니다. 가령 ‘찾아가는 박물관’과 같은 프로그램을 마련하여 문화적으로 소외된 지역을 찾아가 박물관의 교육 서비스를 제공할 수도 있을 것입니다.

진행자 : 그렇군요. 다른 대학 박물관들도 지역 주민에게 다양한 교육 서비스를 제공해 주었으면 좋겠네요. 오늘 말씀 감사합니다.

4. [출제의도] 라디오 대담을 듣고 세부 정보 파악하기

대학 박물관은 지역 주민에게 의미 있는 교육적 경험을 제공하고 문화 활동 체험의 기회를 제공하는 역할을 한다. 그러나 다양한 프로그램 및 홍보가 부족하고 일방적인 강의 위주로 진행된다는 것이 문제점이다. 프로그램 운영에 필요한 인력 부족은 대학 박물관의 문제점으로 언급되어 있지 않다.

5. [출제의도] 진행자의 말하기 방식 파악하기

대담에서 진행자는 ‘네, 대학 박물관이 지역 사회에 기여하는 바가 크군요.’, ‘아, 그런 문제점이 있었군

요.’, ‘그렇군요.’라고 상대방의 발언에 공감을 표시한 후 이어서 상대방에게 다른 질문을 던지고 있다.

[쓰 기]

6. [출제의도] 자료를 보고 연상하기

농구 경기 장면에서 추출한 요소를 바탕으로 바람직한 삶의 모습을 이끌어낼 수 있는지를 묻는 문항이다. 작전을 지시하는 감독에게서 추출한 요소는 ‘계획’이므로 그것을 바탕으로 연상한 내용은 ‘목적을 달성하기 위해 미리 전략을 세우고 체계적으로 준비한다.’ 등의 삶의 태도를 이끌어 낼 수 있어야 한다. 그러나 ①의 경우 ‘예상치 못한 상황에 유연하게 대처하는 자세를 지닌다.’라는 내용은 ‘계획’이라는 추출 요소와 관련이 없는 내용이므로 적절한 연상이라고 볼 수 없다.

7. [출제의도] 조건에 맞는 글쓰기

<보기>에 제시된 두 가지 조건은 내용적으로 ‘이용 시 주의할 사항’을 나타낼 것과 형식적으로 ‘대구’와 ‘대조’를 활용하라는 것이다. 이러한 조건을 모두 충족한 것은 ⑤이다. ① 대구만 활용되었고, ② 대조를 활용하지 않았으며, ③ 대조, 대구가 활용되지 않았고, ④ 대구가 활용되지 않았다.

8. [출제의도] 자료 활용의 적절성 평가하기

(가)는 여성의 경제 활동 참여가 늘면서 맞벌이 부부가 증가하고 있으나, 가정 내에서 자녀 양육 문제는 여성의 역할이라는 인식이 크게 변하지 않고 있다는 내용이다. (나)는 맞벌이 부부의 출산 기피를 요인별로 비교한 설문 자료로, 남편은 ‘가계·경제’, 아내는 ‘자녀 양육’이 가장 큰 요인임을 보이고 있다. (가)와 (나)의 자료를 통해 여성이 자녀 양육에 대해 부담을 갖고 있다는 정보는 확인할 수 있으나 그것이 여성의 경제 활동 참여를 제한하는 원인이라는 정보는 이끌어 낼 수 없다.

9. [출제의도] 개요를 바르게 수정하기

‘II-2-나’는 ‘디지털 교과서 사용 방법에 대한 체계적 교육 실시’를 디지털 교과서 도입을 위한 방안으로 제시하고 있다. 그런데 ‘디지털 교과서를 수업에 사용하는 초·중고 교사의 비율’을 관련 자료로 제시하는 것은 적절하지 않다.

10. [출제의도] 고쳐 쓰기의 적절성 판단하기

① 문장 간의 연결 관계를 고려할 때, 화제를 앞 내용과 관련시키면서 다른 방향으로 이끌어 나갈 때 쓰는 ‘그런데’가 적절하다. ② 문맥적 의미를 고려하면 ‘다짐했습니다.’가 적절하다. ③ 생각을 ‘체계적으로 분류하고 종합하다.’의 의미이므로 ‘정리하고’가 적절하다. ‘정돈’은 ‘어지럽게 흩어진 것을 규모 있게 고쳐놓거나 바로 잡아 정리하다.’는 의미이다. ④ ㉠은 꿈을 실현하기 위한 현재의 노력과 관련이 없으므로 삭제한다. ⑤ ㉡은 ‘계속’과 ‘이어’의 의미가 중복되므로, ‘이어 같’로 고친다.

11. [출제의도] 단어의 쓰임 파악하기

단어의 쓰임 가운데, 사물(또는 신체)의 부분이 전체를 지칭하는 의미로 쓰인 경우와, 전체가 부분을 지칭하는 의미로 사용된 경우를 나누어 살펴보고 있다. ①, ②, ④, ⑤는 부분이 전체를 지칭하는 단어로 사용된 예에 해당하며, ③의 ‘장미’는 ‘장미 가시’의 의미로 사용되어, 전체가 부분을 지칭하는 단어로 사용된 예에 해당한다.

12. [출제의도] ‘표준 발음법’에 의거하여 발음하기

‘셋길’, ‘넷가’, ‘빨랫돌’은 ‘ㄱ, ㄷ’으로 시작하는 단어 앞에 사이시옷이 오는 경우이므로 ‘셋길[새길]’, ‘넷가[넛가]’, ‘빨랫돌[빨래돋]’로 발음하는 것을 원칙으로 하되, ‘셋길[셋길]’, ‘넷가[넛가]’, ‘빨랫돌[빨랫돋]’로 발음하는 것도 허용한다. ‘뿔마루’는 사이시옷 뒤에 ‘ㄷ’이 결합된 경우이므로 ‘뿔마루[뿔마루]’로 발음하는 것이 맞다. 그러나 ‘나뭇잎’은 사이시옷 뒤에 ‘이’소리가 결합된 경우이므로 ‘나뭇잎[나문닙]’으로 발음해야 한다.

[시가 복합]

[13 ~ 18] 시가 복합 제재

<출전> (가) 정희성, 「한 그리움이 다른 그리움에게」, (나) 이육사, 「황혼」, (다) 작자 미상, 「가시리」

13. [출제의도] 공통점 파악하기

(가)의 화자는 당신이 부재하는 현재의 상황에서 당신을 기다리겠다는 의지를 드러내고 있다. (나)의 화자는 현재 고향이라는 공간에서 황혼을 맞이하며 고독한 존재들을 포용하려 하고 있다. (다)의 화자는 입과의 이별이라는 현재의 상황에서 입을 보내며 입이 다시 돌아오길 바라고 있다. 따라서 (가)~(다)의 공통점은 ‘현재의 상황에 대한 화자의 대응 방식’이 드러나 있다.’이다.

14. [출제의도] 시의 구조와 시상 전개 방식 파악하기

(가)시는 [A], [C]에서 당신과 내가 하나 되는 상황을 가정하고 있는데 이는 [B]에서 시련과 고난을 이겨내는 의지를 다지는 계기가 된다. 또한 [C]에는 [A]의 ‘당신과 내가 하나 되는 상황에 대한 가정’이 반복되고 있어 [A]의 정서를 강조하면서 시상을 마무리하고 있다고 볼 수 있다.

15. [출제의도] 유사한 두 시어를 통해 화자의 정서 파악하기

㉠은 ‘당신’의 부재라는 개인적 상황에서 비롯되며, ㉡은 인간은 외로운 존재라는 인간에 대한 보편적 인식에서 비롯된다.

16. [출제의도] 제재를 중심으로 작품 감상하기

화자가 ‘뜨거운 입술’로 ‘황혼’의 손에 입 맞추려는 의도는 우주와 대지를 하나로 연결하는 황혼을 맞이하여 의지할 데 없는 고독한 존재들을 포용하기 위해서이다. 또한, <보기>를 통해 ‘황혼’은 아침의 여명처럼 시작과 끝이 융합하는 시간이라는 의미를 지닌다는 것을 알 수 있다. 그리고 화자가 ‘황혼’을 기다리며 내일도 푸른 커튼을 걸겠다고 말하고 있기 때문에 아침의 여명을 기다리고 있는 것이라고 보기

어렵다.

17. [출제의도] 주제와 관련한 반응의 적절성 파악하기

(가)의 화자는 시련과 고난을 이겨내고 ‘당신’과의 만남을 통해 ‘우리들’의 꿈을 이루고자 하며, (다)의 화자는 입과의 이별을 슬퍼하면서 입과의 재회를 소망한다. 이런 맥락에서 (가)의 화자가 이별의 고통으로 힘겨워 하는 (나)의 화자에게 들려줄 수 있는 말은, ‘현실이 힘들더라도 입과의 만남을 위해 참고 견뎌야 한다.’는 말이 적절하다.

18. [출제의도] 시어의 행동 주제와 의미 파악하기

‘잡스와 두어리마누는’의 주체는 화자로, 입을 붙잡고 싶지만 잡지 못하는 화자의 마음을 표현한 말이다.

[인 문]

[19 ~ 22] 인문 제재

<출전> 이철우, 「나를 위한 심리학」

19. [출제의도] 글을 읽고 미루어 알기

셀프 핸디캐핑은 과제 수행의 실패 원인을 모호하게 하여 자신에게 유리한 평가를 이끌어 내기 위한 것으로 볼 수 있다. ① 나이가 어릴수록 셀프 핸디캐핑을 자주 사용한다는 내용은 언급되지 않았다. ② 셀프 핸디캐핑은 친밀감이 높고 낮은 것과 관련이 있는지 확인할 수 없다. ④ 마지막 문단에서 셀프 핸디캐핑은 자기 개발을 위한 노력을 덜하여 결국 자신의 능력을 키울 수 있는 기회를 원천봉쇄하는 것이 될 수도 있다는 것을 확인할 수 있다. ⑤ 셀프 핸디캐핑이 위치적 요인보다는 형태적 요인에 더 큰 영향을 받는지는 확인 할 수 없다.

20. [출제의도] 핵심 요소 파악하기

셀프 핸디캐핑이란 일상생활에서 자신의 어떤 특성이 평가의 대상이 될 가능성이 있고, 동시에 거기에서 높은 평가를 받을 수 있을지 불확실한 경우, 과제 수행을 방해할 불리한 조건을 스스로 만들어 내어 그 불리한 조건을 다른 사람에게 주장하는 것을 말한다. 이러한 셀프 핸디캐핑은 본인에게 중요할수록, 그리고 자존심 같은 성격적 특성이 두드러질 때 일어나기 쉽다.

21. [출제의도] 구체적 사례 구분하기

[A]에서 심리학자 아킨과 바움가드너는 셀프 핸디캐핑을 위치와 형태에 따라 구분하고 있다. 그리고 이를 각각 내적 셀프 핸디캐핑과 외적 셀프 핸디캐핑, 획득적 셀프 핸디캐핑과 주장적 핸디캐핑으로 나누어 설명하고 있다. 이에 따르면 합격할 가능성이 있는 대학을 스스로 포기하는 것은 불리한 조건을 스스로 만든 것이므로 획득적 셀프 핸디캐핑에 해당한다. ① 운동을 소홀히 하는 것은 노력의 억제에 해당하므로 내적 셀프 핸디캐핑에 해당한다. ② 스스로 운동을 소홀히 하여 시험에서 우승할 가능성을 낮추고 있기 때문에 획득적 셀프 핸디캐핑에 해당한다. ③ 합격할 가능성이 전혀 없는 대학은 곤란한 목표에 해당하므로 외적 셀프 핸디캐핑에 해당한다. ⑤ 두 사례 모두 자신에게 불리한 조건을 만들어 자신에게 유리한 결과를 이끌어내기 위한 핑계로 삼고 있다.

22. [출제의도] 글의 내용에 맞는 속담 찾기

셀프 핸드캐핑은 단기적으로는 이익이 될지는 모르지만 장기적으로는 더 큰 손해가 될 수 있기 때문에 '당장 먹기 좋고 편한 것은 그때 잠시뿐이지 정작 좋고 이로운 것은 못 된다.'라는 뜻의 '당장 먹기에는 꽃감이 달다.'와 내용상 가장 관련이 깊다. ① '빈 수레가 요란하다.'는 실속 없는 사람이 겉으로 더 떠들어 댄을 비유적으로 이르는 말이다. ② '되로 주고 말로 받는다.'는 조금 주고 그 대가를 많이 받는다는 말이다. ④ '구슬이 서 말이라도 꿰어야 보배다.'는 아무리 훌륭하고 좋은 것이라도 다듬고 정리하여 쓸모 있게 만들어 놓아야 값어치가 있음을 비유적으로 이르는 말이다. ⑤ '내 돈 서 폰만 알고 남의 돈 칠푼은 모른다.'는 제 것은 소중히 여기면서 남의 것은 대수롭지 않게 여기는 이기적인 사람을 비꼬는 말이다.

[시나리오]

[23 ~ 25] 시나리오 제제

<출전> 임희재 각색, 「사랑방 손님과 어머니」

23. [출제의도] 영화의 장르적 특성 이해하기

안방과 사랑방이라는 분리된 공간에 위치한 선호와 정숙은 서로에 대한 사랑을 느끼지만 정숙은 죽은 남편에 대한 정조를 지켜야 한다는 사회적 제약 때문에 괴로워한다. 이런 내면의 갈등은 옥희가 정숙에게 꽃을 꺾어다 준 날 밤에 피아노를 치며 엎드려 흐느끼는 모습에서 확인할 수 있다. S#86은 사랑방에서 어머니의 피아노 소리를 듣다가 잠든 옥희를 선호가 안아다가 정숙의 품에 안겨주는 장면인데 서로가 시선을 통해 애정을 느끼고 있는 것을 볼 때, 대사를 냉정한 어조로 처리하는 것은 적절하지 않다.

24. [출제의도] 소재와 배경의 기능 파악하기

㉠은 정숙이 거처하는 공간으로 피아노를 치며 노래를 부르던 정숙이 피아노에 엎드려 우는 모습을 통해 사랑과 사회적 금기 사이에서 괴로워하는 정숙의 모습을 볼 수 있는 곳이다. 따라서, 정숙이 정서적으로 안정감을 되찾는 공간이라는 말은 적절하지 않다.

25. [출제의도] 시나리오 기법 이해하기

S#80은 시·공간적 배경이 낮과 안방으로 설정되어 있고, S#82는 밤과 사랑방으로 설정되어 있어 두 장면 사이에 시·공간적 비약이 나타나고 있음을 알 수 있다. 따라서 이를 이어주는 S#81은 '컷 어웨이'(cut away)에 해당한다.

[과 학]

[26 ~ 29] 과학 제제

<출전> 이영혜, 「물질계 만능엔터테이너, 초임계유체」

26. [출제의도] 각 문단의 세부 정보 파악하기

ㄱ과 ㄴ은 1문단에서, ㄷ은 2문단과 4문단에서 각각 확인할 수 있다.

27. [출제의도] 제시된 시각 자료와 연관지어 내용 이해의 적절성 판단하기

<보기>의 A는 이산화탄소의 임계 압력과 임계 온도에 해당하는 임계점을 나타낸 것으로, 이때 이산화탄소는 초임계유체 상태가 된다. 초임계유체 이산화탄소는 점도와 표면장력이 낮아져서 추출하려는 물질에 통과시키면 물질의 미세 구멍에 침투하여 원하는 성분을 추출할 수 있다. 그러나 온도와 압력을 A보다 낮추면 이산화탄소의 상태가 바뀌게 되어 기체나 액체 상태가 되기 때문에 점도와 표면장력이 낮아지지 않는다.

28. [출제의도] 추론의 적절성 판단하기

[A]를 통해 극성 물질은 극성 용매에 녹고, 무극성 물질은 무극성 용매에 녹는다는 것을 알 수 있다. 즉, 극성을 가진 소금이 극성인 물에만 녹는 것처럼 무극성인 카페인이나 기름은 극성이 없는 이산화탄소로 녹여내야 한다. 결국, 물질의 극성에 따라 물질을 추출하는 용매가 달라지는 것이다.

29. [출제의도] 어휘의 의미 파악하기

㉠은 '정하여 세우다'의 의미로 쓰였으므로 '정립(定立)하다'와 바꾸어 쓸 수 있다. '성립(成立)하다'는 '일이나 관계 따위가 제대로 이루어지다'의 뜻이며, '설립(設立)하다'는 '기관이나 조직체 따위를 만들어 일으키다'의 뜻이며, '수립(樹立)하다'는 '국가나 정부, 제도, 계획 따위를 이룩하여 세우다'의 뜻이며, '건립(建立)하다'는 '기관, 조직체 따위를 새로 조직하다'의 뜻이다.

[사 회]

[30 ~ 33] 사회 제제

<출전> 김은미·양옥경·이혜영, 「다문화 사회, 한국」

30. [출제의도] 주어진 정보 파악하기

이 글에서는 우리가 지향해야 할 다문화 사회 정책의 목표와 궁극적 지향점에 대한 언급은 있지만, 현재 시행되고 있는 다문화 관련 정책은 제시되어 있지 않다. ① 정책 목표는 '동화'가 아닌 '공존'에 두고 있으며, ② 다문화주의를 지향해야 하는 이유는 한국 사회의 외국인과 이민자에 대한 차별적 태도와 이중적 기준 적용의 문제를 해소하고 조화와 소통을 지향하기 위함이며, ④ 다문화 사회를 정의하는 패러다임은 차별 배제 모형, 동화 모형, 다문화 모형이고, ⑤ 다문화 모형에 초점을 두고 접근해야 하는 이유는 현재 급속하게 변화하는 세계 속에서 인종과 민족에 대해 포용적인 태도를 취하는 다문화 모형을 통해 외국인이나 이민자가 그들만의 문화를 지키는 것을 인정하고 장려하여 '공존'하기 위함이다.

31. [출제의도] 글에 제시된 정보 제대로 이해하고, 적절한 사례 찾아보기

ㄱ. A국은 이민자들에게 A국의 언어를 가르치고, 그들에게 주류 사회와 똑같아져야 한다는 인식을 심어 주도록 하는 경우로 동화 모형의 예에 해당한다. ㄴ. B국은 특정 경제영역에만 외국인을 받아들이고, 복지 및 사회적 영역에서는 받아들이지 않는 경우로, 배타적인 모형인 차별 배제 모형의 예에 해당한다. ㄷ. C국은 이민자들이 그들만의 문화를 지키는 것을 인정하고 장려하여 전체 사회의 조화를 추구하는 경

우로 다문화 모형의 예에 해당한다고 볼 수 있다.

32. [출제의도] 글의 내용을 구체적 사례에 적용하기

문화다원주의(㉠)와 다문화주의(㉡)는 모두 다양한 문화적 가치들을 공유할 것을 강조하는 다문화 모형에 해당하는 것으로 다양한 문화적 가치 공유는 ㉠과 ㉡의 공통점이라고 볼 수 있다. 문화다원주의가 다문화주의와 달리 주류 문화의 중요성을 부각하며, 이와 같은 맥락으로 다문화주의가 외국인이나 이민자 간의 대등한 관계를 중시하고, 외국인이나 이민자들의 고유문화를 유지하도록 하는 데 적극적이며, 두 모형의 공통점은 사회 전체의 공존을 추구한다고 볼 수 있다.

33. [출제의도] 어휘의 문맥적 의미 파악하기

㉢는 '어떤 정도나 상태가 더 크거나 심하게 되다.'의 의미로 사용되었으며, 이와 가장 가까운 뜻으로 사용된 예는 ②에 해당한다. ①은 '더 보태어 늘리거나 많게 하다'의 의미로, ④는 '어떤 기준보다 정도가 심하거나 또는 그 이상이다'는 의미로, ③, ⑤는 '어떤 요소가 더 있게 하다'는 의미로 사용되었다.

[현대 소설]

[34 ~ 37] 현대 소설 제제

<출전> 한승원, 「앞산도 첩첩하고」

34. [출제의도] 서술상의 특징 이해하기

이 소설은 전지적 작가 시점으로 그(오달병)의 삶에 대해 이야기하고 있으며, 서술 시점의 변화가 드러나지는 않는다. ① 쉽표를 사용하여 내용을 연속적으로 이어가면서 표현함으로써 오달병의 기구한 삶의 과정을 보여주고 있다. ③ 오달병과 장례의 대화에 방언을 사용하여 현장감을 드러내고 있다. ④ 오달병이 덕도를 찾아와 과거를 회상하는 부분에서 사건이 요약적으로 제시되어 작품의 이해를 돕고 있다. ⑤ 덕도의 배경을 묘사하는 부분을 통해 오달병의 내면 정서를 불러일으키고 있다.

35. [출제의도] 이야기의 구성 파악하기

<이야기2>의 {사건3}에서 오달병과 하모니카장이 사이의 외적 갈등이 드러나지는 않는다. 따라서 오달병과 하모니카장이의 외적 갈등이 원인이 되어 딸이 오달병의 곁을 떠나게 되었다는 정보를 확인할 수 없다.

36. [출제의도] 세부 내용 파악하기

<보기>에서 이 소설은 오달병과 그의 아내 장례의 운명, 그리고 그의 딸에게까지 이어지고 있는 피할 수 없는 운명을 그리고 있다고 설명하고 있다. 이로 볼 때, [A]와 [B]에서는 모두 오달병이 딸과 아내에 대한 생각 때문에 '앞산도 첩첩하고 뒷산도 첩첩한디.....'라는 소리를 반복하여 부르면서 되풀이되는 가족의 기구한 운명에 대해 한탄하고 있음을 알 수 있다.

37. [출제의도] 문맥적 의미 이해하기

㉔은 장례가 자신의 처지에 대해 하소연하면서 오달 병의 동정을 얻고 그의 적극적인 행동을 요청하는 의도를 표현한 것이지, 주위 사람들에 대한 원망을 드러내고 있는 것은 아니다.

[언 어]

[38 ~ 40] 언어 제재
 <출전> 정희창, 「국어 준말의 연구」

38. [출제의도] 중심화제 파악하기

준말이 되는 과정에서 통사론적, 형태론적, 의미적 변화를 겪거나 준말로 굳어져 쓰이면서 의미가 변하는 경우가 있음을 설명하고 있다. 그러므로 이 글의 중심 화제는 준말이 되는 과정에서의 변화 양상이다.

39. [출제의도] 글의 내용을 이해하여 사례에 적용하기

ㄴ의 '부끄럼'은 서술어의 자리에서 쓸 수 없다. 즉, '부끄러움'에서 '부끄럼'과 같이 준말이 되면서 통사론적 변화를 겪은 경우에 해당한다. ㄷ의 '소낙'은 의존형태소로서 합성어에서만 쓰인다. 즉, '소나기'에서 '소낙'으로 줄면서 자립할 수 있는 말이 의존적 속성을 지닌 말로 형태론적 변화를 겪은 경우라 할 수 있다.

40. [출제의도] 글의 내용을 적용할 수 있는 사례 찾기

㉔의 '좁'은 '조금'에서 준 말이지만, '조금'과 의미가 다르다. 즉, '적은 정도'를 뜻하는 '조금'이 '부탁이나 동의를 구할 때 간곡한 뜻을 더하는 말'을 뜻하는 '좁'으로 의미가 변한 경우에 해당한다.

[고전 소설]

[41 ~ 44] 고전 소설 제재
 <출전> 작자 미상, 「최고운전」

41. [출제의도] 작품에 나타난 공간의 의미 이해하기

공간Ⅰ은 '낙양의 대궐', 공간Ⅱ는 '남해의 섬', 공간Ⅲ은 '신라의 경내', 공간Ⅳ는 '가야섬', 공간[A]는 '중국', 공간[B]는 '신라'이다. 최치원은 중국 대신의 모함을 받아 남해의 섬으로 귀양가므로 남해의 섬은 스스로 선택한 공간이 아니며 타의에 의해 가게 되는 공간이다. 공간Ⅰ-2는 귀양에서 돌아온 낙양의 대궐로, 최치원은 중국 황제를 제압하고 우위에 서나, 신라의 경내에서는 신라왕의 명령에 복종하므로 두 공간에서 상대방에 대한 대처 방식이 다르다 할 수 있다.

42. [출제의도] 동일 소재의 다른 의미 추론하기

㉑과 ㉒은 모두 최치원이 쓴 시로, ㉑은 도적 황소를 항복시키려는 시이며, ㉒은 안남국 사자를 통해 중국 황제에게 전달될 것을 예상하고 쓴 시이다. 그러므로 ㉑에는 설득의 의도가, ㉒에는 자기 존재를 알리려는 의도가 담겨 있다고 추론할 수 있다. ① ㉑, ㉒을 통해 모두 최치원의 사회적 지위가 회복되었다고 보기 어렵다. ② ㉑과 ㉒은 모두 최치원의 정치적 포부를 좌절시키지 않는다. ③ ㉑은 신하의 의무에서 비롯되었으며, ㉒은 자발적 동기에서 창작되었다. ④ ㉑,

㉒은 모두 최치원의 뛰어난 문장력을 전제로 한다.

43. [출제의도] 작품을 종합적으로 감상하기

<보기>에 나타난 '서민의 역사의식'은 민족적 수모를 주인공의 영웅적 행동을 통해 풀고자 하는 정신이므로 중국에 대한 저항적이고 비판적인 민족정신이라 할 수 있다. 그러므로 최치원이 중국에서 관리로 등용된 모습과는 관련이 없다.

44. [출제의도] 인물의 태도에 적절한 한자 성어 찾기

[가]는 온 천하가 자신의 발 아래 있다는 중국 황제의 발언으로, 최치원을 업신여기는 태도가 나타나 있다. 이렇게 중국 황제의 거만한 태도에 어울리는 말은 '안하무인(眼下無人)'이 적절하다. 이것은 '눈 아래에 사람이 없다'는 뜻으로, '방자하고 교만하여 다른 사람을 업신여김'을 이르는 말이다. ② 몹시 마음을 쓰며 애를 태움 ③ 달면 삼키고 쓰면 뱉는다는 뜻으로, 자신의 비위에 따라서 사리(事理)의 옳고 그름을 판단함 ④ 입에는 풀이 있고 뱃속에는 칼이 있다는 뜻으로, 말로는 친한 듯 하나 속으로는 해칠 생각이 있음 ⑤ 얼마쯤 믿으면서도 한편으로는 의심함

[예 술]

[45 ~ 47] 예술 제재
 <출전> 이주현, 「지식의 미술관」

45. [출제의도] 서술 방식 파악하기

첫째 단락에서 핵심 개념을 설명하고(③), 둘째 단락에서 이해를 돕기 위해 작품을 예로 들어 설명하였다(①). 셋째 단락에 묻고 답하는 방식이 사용되었으며(②), 전체적으로 시각상과 촉각상, 시각상에 의존한 표현 방법과 촉각상에 의존한 표현 방법의 특성을 비교하고 있다(⑤). 하지만 핵심내용을 부각하기 위해 전문가의 견해를 인용한 부분은 찾아볼 수 없다.

46. [출제의도] 글의 내용을 사례에 적용하기

㉑은 시각적으로 모순되더라도 자신이 알고 있는 사실을 전달하는 데 중점을 두어 대상을 묘사하는 표현 방법이다. ㄱ과 ㄴ은 시각적으로 모순되지만 대상에 대한 인식을 바탕으로 묘사한 것으로 촉각상에 의존하여 표현한 예라 할 수 있다. ㄷ에서 명암을 살려 입체감이 느껴질 정도로 세밀하게 묘사한 것은 시각적 사실성에 충실한 표현으로 시각상에 의존하여 표현한 방법이라 할 수 있다. ㄹ은 피카소가 신문 기사를 보고 기사 내용에서 상상하여 그린 것으로 시각상이나 촉각상에 의존하여 대상을 묘사한 그림이 아니다.

47. [출제의도] 문맥을 고려하여 세부내용의 의미 파악하기

㉒의 다음 문장을 보면, 어른이 아이보다 작게 보이더라도 실제로는 어른이 키가 더 크기 때문에 어린 아이는 자신이 알고 있는 대로 어른을 더 크게 그린다고 했다. 이는 촉각상에 의존하여 표현한 것으로 보이는 대로 그리지 않고, 어린아이가 이해한 대로 그렸기 때문이라고 할 수 있다.

[기 술]

[48 ~ 50] 기술 제재
 <출전> 마셜 브레인, 「파일 압축의 원리는 무엇인가」

48. [출제의도] 글의 세부 내용 파악하기

이 글은 파일 압축 원리에 대해 설명하고 있다. 파일을 압축하는 핵심 원리는 파일에서 반복되는 부분을 제거하여 데이터의 양을 줄이는 것이다. 파일을 압축하려면 먼저 무엇이 반복되는 것인지를 찾고, 그 데이터 조각들을 목록화해야 한다. 이런 목록화한 사전에 계속 표제어가 추가되면 파일은 더욱 효율적으로 체계화될 수 있다. 그러므로 사전에 표제어가 계속 추가될수록 파일의 효율적인 체계화가 어려워진다는 것은 위 글의 내용과 일치하지 않는다.

49. [출제의도] 핵심 원리 적용하기

<보기>의 문장은 '있고', '있으면'을 제외한 5개의 데이터 조각들이 두 번씩 반복되고 있다. 이 문장은 '1=오는 2=세월이 3=가는 4=인생이 5=있다'로 목록화할 수 있다. 이를 바탕으로 <보기>의 문장을 압축하면 '1 2 있고 3 4 5. 3 4 있으면 1 2 5.'로 표시할 수 있다.

50. [출제의도] 글의 내용을 구체적인 사례에 적용하기

압축 프로그램은 반복되는 부분을 제거하는 원리로 공간을 줄이는 효과를 가지고 있다. ㉑의 도돌이표는 반복되는 악곡을 다시 표시하지 않는다는 기호이므로 압축 프로그램의 원리와 가장 유사하다. ㉒의 튜브의 바람을 제거하는 것은 공간을 줄인다는 점에서 압축 프로그램의 원리와 유사하나, 반복되는 부분을 제거하는 것은 아니다.

• 2교시 수리 영역 •

1	2	3	4	5	6	7	8	9	10
11	12	13	14	15	16	17	18	19	20
21	22	23	24	25	26	27	28	29	30

1. [출제의도] 다항식의 덧셈과 뺄셈하기

$$2x^2 + xy - y^2 - 2(x^2 - 2xy + y^2)$$

$$= 2x^2 + xy - y^2 - 2x^2 + 4xy - 2y^2$$

$$= 5xy - 3y^2$$

2. [출제의도] 무리식을 계산하기

$$\sqrt{4+2\sqrt{3}} + \sqrt{4-2\sqrt{3}}$$

$$= (\sqrt{3}+1) + (\sqrt{3}-1)$$

$$= 2\sqrt{3}$$

3. [출제의도] 선분의 내분점의 좌표를 구하기

선분 AB를 3:2로 내분하는 점의 좌표는

$$\left(\frac{3 \times 9 + 2 \times 4}{3+2}, \frac{3 \times 7 + 2 \times (-3)}{3+2}\right) = (7, 3)$$

4. [출제의도] 나머지정리의 의미를 이해하기

다항식 $f(x)$ 를 $x-5$ 로 나눈 나머지가 3이므로 나머지정리에 의하여 $f(5) = 3$ 이다.
 이때, $(x-1)f(x)$ 를 $x-5$ 로 나눈 나머지를 R 라 하면,
 $R = 4f(5) = 4 \times 3 = 12$

5. [출제의도] 두 직선의 위치 관계를 이해하기

두 직선 $(2+k)x - y - 10 = 0$ 과 $y = -\frac{1}{3}x + 1$ 이 서로 수직이므로

$$(2+k) \times \left(-\frac{1}{3}\right) = -1$$

에서 $k = 1$

6. [출제의도] 집합의 연산법칙을 이해하기

$$\{(A \cap B) \cup (A - B)\} \cap B = B$$

$$\Leftrightarrow \{(A \cap B) \cup (A \cap B^c)\} \cap B = B$$

$$\Leftrightarrow \{A \cap (B \cup B^c)\} \cap B = B$$

$$\Leftrightarrow (A \cap U) \cap B = B$$

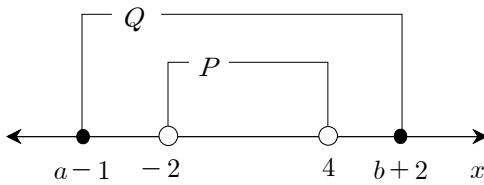
$$\Leftrightarrow A \cap B = B$$

$$\Leftrightarrow B \subset A$$

ㄱ. $B \subset A$ (참)
 ㄴ. (반례)
 $U = \{1, 2, 3, 4, 5\}$ 라 하고
 $A = \{1, 2, 3\}$, $B = \{1, 2\}$ 라 하면,
 $A - B = \{3\}$ 이므로 $A - B \neq \phi$ (거짓)
 ㄷ. $A \cup B^c = U$ (참)
 따라서 항상 옳은 것은 ㄱ, ㄷ

7. [출제의도] 충분조건을 이해하기

조건 p 를 만족시키는 진리집합을 P ,
 조건 q 를 만족시키는 진리집합을 Q 라 하면,
 $P = \{x \mid |x-1| < 3\}$
 $= \{x \mid -2 < x < 4\}$,
 $Q = \{x \mid a-1 \leq x \leq b+2\}$ 이다.
 이때, p 가 q 이기 위한 충분조건이므로 $P \subset Q$ 이다.



$a-1 \leq -2$ 에서 $a \leq -1$ 이므로 a 의 최댓값은 -1 ,
 $b+2 \geq 4$ 에서 $b \geq 2$ 이므로 b 의 최솟값은 2 이다.
 따라서 a 의 최댓값과 b 의 최솟값의 합은 1

8. [출제의도] 항등식을 이해하기

$$\frac{x^2 + 2px + q}{2x^2 + qx + 2} = k \quad (k \text{는 상수})$$

라 하면,
 $x^2 + 2px + q = k(2x^2 + qx + 2)$,
 $(1-2k)x^2 + (2p-kq)x + q-2k = 0 \dots \dots \textcircled{1}$
 이다.
 이때, $\textcircled{1}$ 의 식이 x 에 대한 항등식이므로
 $1-2k = 0$, $2p-kq = 0$, $q-2k = 0$ 이다.
 따라서 $k = \frac{1}{2}$, $p = \frac{1}{4}$, $q = 1$ 이므로
 $4p + q = 2$

9. [출제의도] 실수의 대소 관계를 추론하기

$a > b$, $c > d$ 이므로 $a-b > 0$, $c-d > 0$ 이다.
 ㄱ. $(ac+bd) - (bc+ad) = (a-b)(c-d) > 0$
 이므로 $ac+bd > bc+ad$ 이다. (참)
 ㄴ. (반례)
 $a = 1$, $b = -2$, $c = 1$, $d = -1$ 이면,
 $ac = 1$, $bd = 2$ 이므로 $ac < bd$ 이다. (거짓)
 ㄷ. $\sqrt{a-b} + \sqrt{c-d} > \sqrt{a+c-b-d}$ 의
 양변을 제곱하여 좌변에서 우변을 빼면,
 $(\sqrt{a-b} + \sqrt{c-d})^2 - (\sqrt{a+c-b-d})^2$
 $= 2\sqrt{a-b}\sqrt{c-d}$
 $= 2\sqrt{(a-b)(c-d)} > 0$ 이므로
 $\sqrt{a-b} + \sqrt{c-d} > \sqrt{a+c-b-d}$ 이다. (참)
 따라서 대소 관계가 항상 성립하는 것은 ㄱ, ㄷ

10. [출제의도] 최대공약수의 성질을 알고 문제 해결하기

최대공약수를 G 라 하고
 $A = A'G$, $B = B'G$ 라 할 때,
 $A+B = (A'+B')G$ 이다.
 (단, A' , B' 은 서로소이다.)
 $A = x^3 + 2ax^2 - 4x + 4$,
 $B = x^3 + 2bx^2 - 4x$ 라 하면,
 $A+B = 2x^3 + 2(a+b)x^2 - 4x$
 $= 2x\{x^2 + (a+b)x - 2\}$ 이다.
 이때, 두 다항식 A 와 B 는 x 를 인수로 갖지
 않으므로 A 와 B 의 최대공약수는
 $x^2 + (a+b)x - 2$ 이다.
 그러므로 $A = x^3 + 2ax^2 - 4x + 4$
 $= (x-2)\{x^2 + (a+b)x - 2\}$ 에서
 각 항의 계수를 비교하면 $a = -\frac{1}{2}$, $b = \frac{3}{2}$ 이다.
 따라서 $b-a = 2$

11. [출제의도] 평행이동과 대칭이동의 의미를 이해하기

직선 $x-y+1=0$ 을 y 축의 방향으로 -1 만큼
 평행이동한 직선의 방정식은 $y=x$ 이다.
 또한, 점 $P(1, 5)$ 를 y 축의 방향으로 -1 만큼
 평행이동한 점을 P' 이라 하면, 점 P' 의 좌표는
 $(1, 4)$ 이다.
 이때, 점 P' 을 직선 $y=x$ 에 대하여 대칭이동한
 점을 Q' 이라 하면, 점 Q' 의 좌표는 $(4, 1)$ 이다.
 따라서 점 Q' 을 y 축의 방향으로 1 만큼
 평행이동하면, 점 Q 의 좌표는 $(4, 2)$ 이다.

\therefore (가) $y=x$ (나) $(4, 1)$ (다) 1

12. [출제의도] 이차방정식의 판별식을 이해하기

주어진 이차방정식이 중근을 가지므로

$$\frac{D}{4} = (2k+m)^2 - 4 \times (k^2 - k + n) = 0 \dots \dots \textcircled{1}$$

이다. 이때, $\textcircled{1}$ 의 식을 k 에 대하여 정리하면,
 $4(m+1)k + m^2 - 4n = 0 \dots \dots \textcircled{2}$ 이고
 $\textcircled{2}$ 의 식이 k 의 값에 관계없이 성립하므로
 $m+1 = 0$, $m^2 - 4n = 0$ 이다.
 따라서 $m = -1$, $n = \frac{1}{4}$ 이므로
 $m+n = -\frac{3}{4}$

13. [출제의도] 미지수가 3개인 연립일차방정식 풀기

같은 상수 a 만을 잘못 보고 풀었으므로
 $x = -3$, $y = -2$, $z = 0$ 은
 연립방정식 $\begin{cases} by+z=4 \\ -2z+x=-3 \end{cases}$ 을 만족시킨다.
 $\therefore b = -2$
 한편, 음의 상수 b 만을 잘못 보고 풀었으므로
 $x = -1$, $y = 3$, $z = 1$ 은
 연립방정식 $\begin{cases} ax+y=1 \\ -2z+x=-3 \end{cases}$ 을 만족시킨다.
 $\therefore a = 2$
 그러므로 처음에 주어진 연립방정식
 $\begin{cases} 2x+y=1 \\ -2y+z=4 \\ -2z+x=-3 \end{cases}$ 을 풀면,
 $x = 1$, $y = -1$, $z = 2$ 이다.
 따라서 $\alpha = 1$, $\beta = -1$, $\gamma = 2$ 이므로
 $\alpha + \beta + \gamma = 2$

14. [출제의도] 직선의 방정식 구하기

원 $x^2 + y^2 - 2x - 4y - 7 = 0$ 을 변형하면,
 $(x-1)^2 + (y-2)^2 = 12$ 이다.
 이때, 이 원의 넓이를 이등분하는 직선은 원의 중심
 $(1, 2)$ 를 지나야 한다.
 한편, 네 직선 $x = -6$, $x = 0$, $y = -4$, $y = -2$
 로 둘러싸인 직사각형의 넓이를 이등분하는 직선은
 직사각형의 두 대각선의 교점 $(-3, -3)$ 을 지나야
 한다.
 그러므로 두 점 $(1, 2)$ 와 $(-3, -3)$ 을 지나는
 직선의 방정식은 $y-2 = \frac{-3-2}{-3-1}(x-1)$ 이다.
 따라서 구하는 직선의 방정식은 $y = \frac{5}{4}x + \frac{3}{4}$

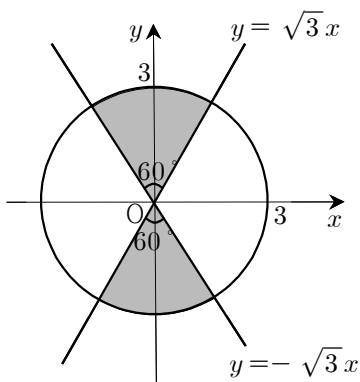
15. [출제의도] 간단한 삼차방정식을 풀어 추론하기

ㄱ. $x^3 - 1 = 0$ 에서 $\omega^3 = 1$ 이므로

$\omega^{10} = (\omega^3)^3 \omega = \omega$ (참)
 $\therefore \omega^2 + \omega + 1 = 0, \bar{\omega}^2 + \bar{\omega} + 1 = 0$ 이므로
 $\frac{\omega^2}{1+\omega} + \frac{\bar{\omega}}{1+\bar{\omega}^2} = -2$ (참)
 ㄷ. $\omega^{4n} + (\omega+1)^{4n} + 1$
 $= (\omega^3\omega)^n + (-\omega^2)^{4n} + 1$
 $= (\omega^3\omega)^n + (\omega^3)^{2n}\omega^{2n} + 1$
 $= \omega^n + \omega^{2n} + 1 = \omega^{2n} + \omega^n + 1$
 (i) $n = 3k (k = 1, 2, 3, \dots)$ 이면,
 $\omega^{2n} = 1, \omega^n = 1$ 이므로 $\omega^{2n} + \omega^n + 1 = 3$
 (ii) $n = 3k+1 (k = 0, 1, 2, \dots)$ 이면,
 $\omega^{6k+2} + \omega^{3k+1} + 1 = \omega^2 + \omega + 1 = 0$
 (iii) $n = 3k+2 (k = 0, 1, 2, \dots)$ 이면,
 $\omega^{6k+4} + \omega^{3k+2} + 1$
 $= \omega^4 + \omega^2 + 1 = \omega + \omega^2 + 1 = 0$
 그러므로 $\omega^{4n} + (\omega+1)^{4n} + 1 = 0$ 을 만족
 시키는 30 이하의 양의 정수 n 의 개수는
 30 - (30 이하의 3의 배수의 개수)
 $= 30 - 10 = 20$ 이다. (참)
 따라서 옳은 것은 ㄱ, ㄴ, ㄷ

16. [출제의도] 부등식의 영역을 이해하기

연립부등식 $\begin{cases} x^2 + y^2 - 9 \leq 0 \\ (\sqrt{3}x - y)(\sqrt{3}x + y) \leq 0 \end{cases}$ 을
 만족시키는 점 (x, y) 를 좌표평면 위에 나타내면
 다음 그림과 같다.



따라서 구하는 영역의 넓이는

$$9\pi \times \frac{120^\circ}{360^\circ} = 3\pi \text{이다.}$$

17. [출제의도] 절대부등식을 증명하기

$b+c=x, c+a=y, a+b=z$ 라 하면,

$$a+b+c = \frac{1}{2}(x+y+z) \text{이므로}$$

$$a = \frac{1}{2}(y+z-x),$$

$$b = \frac{1}{2}(z+x-y),$$

$$c = \frac{1}{2}(x+y-z) \text{이다.}$$

그러므로

$$\frac{a}{b+c} + \frac{b}{c+a} + \frac{c}{a+b}$$

$$= \frac{1}{2} \left(\frac{y+z-x}{x} + \frac{z+x-y}{y} + \frac{x+y-z}{z} \right) - \frac{3}{2}$$

$$\geq 1 \cdot \left(\sqrt{\frac{y \cdot x}{x \cdot y}} + \sqrt{\frac{z \cdot y}{y \cdot z}} + \sqrt{\frac{x \cdot z}{z \cdot x}} \right) - \frac{3}{2}$$

$$= \frac{3}{2}$$

따라서 세 양수 a, b, c 에 대하여 주어진 부등식이
 성립한다.

$$\therefore \text{(가) } \frac{1}{2} \text{ (나) } -\frac{3}{2} \text{ (다) } 1$$

18. [출제의도] 유리식을 활용한 실생활문제 해결하기

철수가 걷는 속력을 v 라 하면 영희가 걷는 속력은
 $\frac{3}{2}v$ 이다.

이때, 철수와 영희가 A 산책로와 B 산책로를
 한 바퀴씩 걷는 데 걸리는 시간은

$$\text{각각 } \frac{120}{v}, \frac{200}{\frac{3}{2}v} = \frac{400}{3v} \text{이다.}$$

그러므로 출발한 후 철수가 A 산책로를 x 바퀴를 걸
 었고 영희가 B 산책로를 y 바퀴를 걸었을 때 처음 만
 났다고 하면,

$$\frac{120}{v}x = \frac{400}{3v}y, 9x = 10y,$$

$$x : y = 10 : 9 \text{이다.}$$

따라서 P 지점을 동시에 출발한 후

처음 만날 때까지 철수는 A 산책로를

10바퀴를 걸어야 하므로 세 번째 만날 때까지

철수는 A 산책로를 30바퀴 걸어야 한다.

따라서 $n = 30$

19. [출제의도] 이차함수와 이차부등식의 관계를 이해하기

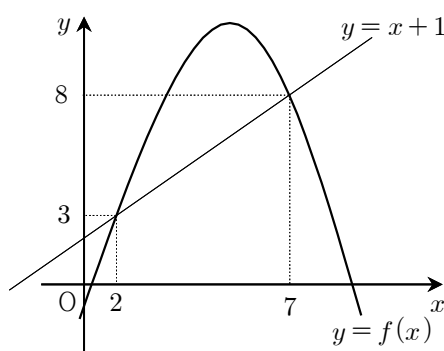
직선 $y = x+1$ 에서 $y = 3$ 일 때 $x = 2,$

$y = 8$ 일 때 $x = 7$ 이므로

직선 $y = x+1$ 과 이차함수의 계수가 음수인

이차함수 $y = f(x)$ 의 그래프는

아래 그림과 같이 $(2, 3)$ 과 $(7, 8)$ 에서 만난다.



이때, 이차부등식 $f(x) > x+1$ 의 해는

이차함수 $y = f(x)$ 의 그래프가

직선 $y = x+1$ 보다 위쪽에 있을 때,

x 의 값의 범위와 같으므로 $2 < x < 7$ 이다.

따라서 이차부등식 $f(x) - x - 1 > 0$ 을 만족시키는

정수 x 는 3, 4, 5, 6이므로

모든 정수 x 의 값의 합은 18

20. [출제의도] 이차함수의 성질을 활용하여 추론하기

ㄱ. 모든 실수 x 에 대하여 $f(3-x) = f(3+x)$

이므로 $y = f(x)$ 의 그래프는 직선 $x = 3$ 에 대하여
 대칭이다. (참)

ㄴ. $f(x) = a(x-3)^2 + b$ 라 놓으면, $y = f(x)$ 가
 두 점 $(-1, 2), (4, 17)$ 을 지나므로

$$16a + b = 2 \dots\dots \textcircled{1},$$

$$a + b = 17 \dots\dots \textcircled{2} \text{이다.}$$

이때, $\textcircled{1}$ 과 $\textcircled{2}$ 을 연립하여 풀면,

$$a = -1, b = 18$$

그러므로 $f(x) = -(x-3)^2 + 18$ 은

$1 \leq x \leq 8$ 에서 $x = 8$ 일 때,

이차함수 $f(x)$ 는 최솟값 -7 을 갖는다. (참)

ㄷ. $g(x) = f(x+3) = -x^2 + 18$ 이므로

$y = g(x)$ 의 그래프는 y 축에 대하여 대칭이다.

그러므로 모든 실수 x 에 대하여

$$g(-x) = g(x) \text{이다.}$$

$$\therefore g(-x) \neq -g(x) \text{(거짓)}$$

따라서 옳은 것은 ㄱ, ㄴ

21. [출제의도] 실수의 연산에 대한 성질을 이해하기

$$\text{ㄱ. } (2 * 3) \odot 4 = 11 \odot 4$$

$$= 44 - (11 + 4) + 2$$

$$= 31 \text{ (참)}$$

ㄴ. 임의의 실수 a 에 대하여 연산 \odot 에 대한

항등원을 e 라 하면,

$$a \odot e = a$$

$$\Leftrightarrow ae - (a+e) + 2 = a$$

$$\Leftrightarrow ae - e - 2a + 2 = 0$$

$$\Leftrightarrow (a-1)(e-2) = 0 \text{이므로 } e = 2 \text{이다.}$$

그러므로 연산 \odot 에 대한 항등원은 2이다. (참)

ㄷ. 임의의 실수 b 에 대하여 연산 $*$ 에 대한

항등원을 e 라 하면,

$$b * e = b$$

$$\Leftrightarrow (b+1)(e+1) - 1 = b$$

$$\Leftrightarrow be + b + e = b$$

$$\Leftrightarrow (b+1)e = 0 \text{이므로 } e = 0 \text{이다.}$$

이때, 연산 $*$ 에 대한 1의 역원을 x 라 하면,

$$1 * x = 0$$

$$\Leftrightarrow 2(x+1) - 1 = 0$$

$$\Leftrightarrow 2x = -1 \text{이므로 } x = -\frac{1}{2} \text{이다.}$$

그러므로 연산 $*$ 에 대한 1의 역원은

$$-\frac{1}{2} \text{이다. (참)}$$

따라서 옳은 것은 ㄱ, ㄴ, ㄷ

22. [출제의도] 복소수의 상등을 이해하기

$$\frac{1+i}{1-i} + (1+2i)(3-i)$$

$$= i + (5+5i)$$

$$= 5 + 6i \text{이다.}$$

그러므로 $5 + 6i = a + bi$ 에서

$$a = 5, b = 6 \text{이다.}$$

$$\text{따라서 } ab = 30$$

23. [출제의도] 근과 계수의 관계를 이해하기

계수가 실수인 이차방정식

$$x^2 + (m+n)x - mn = 0 \text{의}$$

한 근이 $4 + \sqrt{2}i$ 이므로

다른 한 근은 $4 - \sqrt{2}i$ 이다.

그러므로 이차방정식의 근과 계수의 관계로부터

$$(4 + \sqrt{2}i) + (4 - \sqrt{2}i) = -(m+n) \text{에서}$$

$$m+n = -8 \text{이고}$$

$$(4 + \sqrt{2}i)(4 - \sqrt{2}i) = -mn \text{에서}$$

$$mn = -18 \text{이다.}$$

$$\text{따라서 } m^2 + n^2 = (m+n)^2 - 2mn$$

$$= (-8)^2 - 2 \times (-18) = 100$$

24. [출제의도] 원과 직선의 위치 관계를 이해하여 문제 해결하기

직선 $\sqrt{3}x - y + k = 0$ 이
 원 $x^2 + (y - 3)^2 = 16$ 에 접하므로
 원의 중심 $(0, 3)$ 에서 직선까지의 거리는
 반지름의 길이 4와 같다.
 그러므로 $\frac{|k - 3|}{\sqrt{3 + 1}} = 4$ 에서
 $|k - 3| = 8$ 이므로
 $k = -5$ 또는 $k = 11$ 이다.
 따라서 모든 실수 k 의 값의 합은 6

25. [출제의도] 함수의 합성을 이해하고 문제 해결하기

$f(1) = 2, f(2) = 3, f(3) = 1$ 이므로
 $f^3(1) = f(f(f(1))) = f(f(2)) = f(3) = 1$ 이다.
 같은 방법으로
 $f^3(2) = 2, f^3(3) = 3$ 이므로
 $f^3(x) = x$ 이다.
 그러므로 $f^3 = I$ (항등함수)이므로
 $f^{2010}(2) = (f^3)^{670}(2) = I(2) = 2,$
 $f^{2011}(3) = f((f^3)^{670}(3)) = f(I(3)) = f(3) = 1$
 이다.
 따라서 $f^{2010}(2) + f^{2011}(3) = 2 + 1 = 3$

26. [출제의도] 항등식을 이해하기

사용된 나무토막 A, B, C, D의 개수를 각각
 a, b, c, d 라 할 때, 만들고자 하는 정육면체의 부피는
 $ax^3 + bx^2 + cx + d$ 이다.
 이때, 부피가 64인 정육면체를 만들고자 할 때,
 사용된 전체 나무토막의 개수가 최소이려면
 (i) 나무토막 A의 한 모서리의 길이가 $x = 3$ 이므로
 $a = 1$
 (ii) 모든 모서리의 길이가 $x + k$ (k 는 양의 정수)
 이어야 한다.
 즉, $(x + k)^3 = 64$ 에서 $x + k = 4$ 이므로 $x = 3,$
 $k = 1$ 일 때 사용된 전체 나무토막의 개수는 최소이다.
 그러므로 $x^3 + bx^2 + cx + d = (x + 1)^3$
 $= x^3 + 3x^2 + 3x + 1$ 에서
 $a = 1, b = 3, c = 3, d = 1$ 이다.
 따라서 $n = 8$

27. [출제의도] 역함수를 이해하고 문제 해결하기

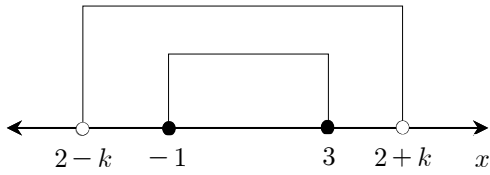
함수 $y = x^2 - 6x$ ($x \geq 3$)의 그래프와
 그 역함수 $y = f^{-1}(x)$ 의 그래프의 교점은
 함수 $y = x^2 - 6x$ ($x \geq 3$)의 그래프와
 직선 $y = x$ 의 교점과 같다.
 그러므로 이차함수 $y = x^2 - 6x$ 의 그래프와
 직선 $y = x$ 의 교점의 x 좌표를 구하면
 $x^2 - 6x = x$
 $\Leftrightarrow x^2 - 7x = 0$
 $\Leftrightarrow x(x - 7) = 0$ 이므로
 $x = 0$ 또는 $x = 7$ 이다.
 그런데 $x \geq 3$ 이므로 $x = 7$ 이다.
 따라서 $a = b = 7$ 이므로 $10ab = 490$

28. [출제의도] 연립이차부등식을 이해하고 문제 해결하기

- (i) $|x - 2| < k \Leftrightarrow 2 - k < x < 2 + k$
- (ii) $x^2 - 2x - 3 \leq 0 \Leftrightarrow (x + 1)(x - 3) \leq 0$

$\Leftrightarrow -1 \leq x \leq 3$

(i), (ii)로부터 연립부등식의 정수해가 5개
 $(x = -1, 0, 1, 2, 3)$ 가 되기 위해서는
 아래 그림과 같이 $2 - k < -1$ 이고 $2 + k > 3$
 이어야 한다.



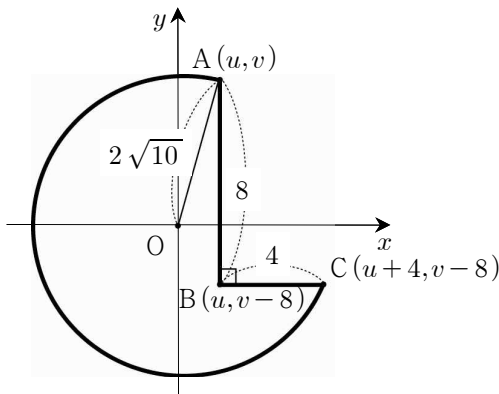
따라서 $k > 3$ 이므로 양의 정수 k 의 최솟값은 4

29. [출제의도] 이차함수와 이차방정식의 관계를 이해하기

이차함수 $f(x) = a(x - \alpha)(x - \beta)$ 라 하면,
 방정식
 $f(2x - 5) = a(2x - 5 - \alpha)(2x - 5 - \beta) = 0$ 에서
 $x = \frac{\alpha + 5}{2}$ 또는 $x = \frac{\beta + 5}{2}$ 이다.
 따라서 모든 실근의 합은 $\frac{\alpha + \beta + 10}{2} = 15$

30. [출제의도] 두 점 사이의 거리를 이용하여 문제 해결하기

그림과 같이 원 O의 중심을 좌표평면의
 원점으로 하고
 점 A의 좌표를 (u, v) 라 놓으면,
 점 B와 점 C의 좌표는 각각
 $(u, v - 8), (u + 4, v - 8)$ 이다.



한편, $\overline{OA} = 2\sqrt{10}$ 이므로
 $u^2 + v^2 = 40 \dots\dots \textcircled{1}$
 또한 $\overline{OC} = 2\sqrt{10}$ 이므로
 $(u + 4)^2 + (v - 8)^2 = 40 \dots\dots \textcircled{2}$
 $\textcircled{1}$ 과 $\textcircled{2}$ 을 연립하여 풀면,
 $(u, v) = (2, 6)$ 또는 $(u, v) = (-6, 2)$ 이다.
 이때, 점 B의 좌표는
 $(2, -2)$ 또는 $(-6, -6)$ 이다.
 그런데 $(-6, -6)$ 은 원 내부의 점이 아니므로
 조건을 만족시키는 점 B의 좌표는 $(2, -2)$ 이다.
 따라서 $l = \overline{OB} = \sqrt{2^2 + (-2)^2} = \sqrt{8}$ 이므로
 $3l^2 = 24$

• 3교시 외국어(영어)영역 •

1	③	2	⑤	3	⑤	4	③	5	②
6	①	7	②	8	④	9	①	10	①
11	④	12	②	13	⑤	14	⑤	15	②
16	⑤	17	②	18	①	19	④	20	④
21	②	22	⑤	23	④	24	③	25	④
26	①	27	④	28	②	29	⑤	30	④
31	③	32	①	33	②	34	⑤	35	③
36	③	37	④	38	③	39	④	40	③
41	⑤	42	①	43	④	44	②	45	①
46	⑤	47	②	48	③	49	①	50	③

[듣 기]

1. [출제의도] 특정정보 파악하기

W: Hi, Jason. Have you finished with the cover design for our school English magazine?
 M: Oh, Kate. Can you choose which one of these is the best design?
 W: I'd like to put the title, *G-TIMES*, at the top.
 M: Where exactly?
 W: I think putting it on the right is better.
 M: Not in the middle? [pause] Okay. Then, which picture is better, the one with the school or the one with the students?
 W: I prefer people to buildings. The picture with faces is much more lively.
 M: I think so, too. And what do you think of the school logo at the bottom?
 W: I like the cover without it.
 M: All right. Now, I know which one you like.

[어구] prefer 선호하다 bottom 아래쪽
 [해설] 잡지 표지의 제목이 오른쪽 위에 있고 학생들의 사진이 있으며, 아래에 학교 로고가 없는 디자인을 원한다는 말을 통해 정답을 찾을 수 있다.

2. [출제의도] 심경변화 추론하기

W: Why the long face?
 M: Actually, I reserved tickets for a rock concert, but I don't think I can make it.
 W: You mean the concert that you've been looking forward to all year?
 M: Yes! They'll finally have a concert here. But....
 W: What happened? Why can't you go to the concert?
 M: The problem is our Physics test falls on the same day as the concert. It's terrible.
 W: Haven't you heard the news? The test has been postponed until next week.
 M: Really? Are you sure?
 W: Definitely. I saw it on the notice board just a moment ago.
 M: Wow, that's awesome!

[어구] long face 우울한 얼굴 Physics 물리학 postpone 연기하다
 [해설] 보고 싶었던 콘서트를 시험 때문에 못 가게 되어서 실망했으나 시험이 연기되었음을 알고 기뻐하고 있다.

3. [출제의도] 설명하는 대상 파악하기

W: This is completely enclosed on all sides, except for an opening at each end. These two openings could be used for entering and exiting. This is an underground passageway. It may be for pedestrians, motor vehicles and trains. The number and the length of these expanded due to railroad transportation in the 19th century. Brick and stone were used for support in the past, but recently steel and concrete have generally been used. Because of the limited space in this structure, fires can be quite dangerous if they occur.

[어구] enclose 둘러싸다 passageway 통로 pedestrian 보행자
 [해설] 양쪽 끝의 열린 부분을 제외하고 모든 면이 막혀있으며 보행자, 자동차, 기차가 다닐 수 있는 통로라는 내용에서 정답을 유추할 수 있다.

4. [출제의도] 특정정보 파악하기

M: Happy New Year!
 W: Thanks! Happy New Year to you, too! Did you have a good time during the holidays?
 M: I sure did! I spent some quality time with my family eating and talking.
 W: Sounds nice. Have you come up with any New Year's resolutions?
 M: Yes, I have. They're exactly the same resolutions as I had last year, though.
 W: What are they? Exercising and eating right? And reading?
 M: Yeah. I'll try to exercise at least three times a week and read a lot of books. What about you?
 W: Me? I'm planning to jump rope every morning. So, I'm on my way to the sports shop to buy a jump rope.
 M: Just make sure you don't give up in a few days.

[어구] resolution 결심 jump rope 줄넘기(하다)
 [해설] 여자가 줄넘기를 사러 운동용품점에 가겠다는 내용이다.

5. [출제의도] 특정정보 파악하기

M: Can I help you?
 W: I need a refrigerator.
 M: Okay. How about this one? It's brand-new.
 W: Looks nice. How much is it?
 M: It's \$1,000, but it's on sale. You can have 10% off the price.
 W: Wonderful! Can I also get a discount with my membership card?
 M: Sure. You can get a membership discount so long as you have enough points.
 W: Great. Can you check and see how many points I have already?
 M: Let me see, you have 500 points. So, you can get a \$50 discount.
 W: Sounds great! I'd like to use my points for that.

[어구] brand-new 신제품의 on sale 할인 중인 get a discount 할인을 받다
 [해설] 1,000달러의 냉장고를 10% 할인받고 회원카드에 적립된 500포인트를 사용하여 50달러를 할인받

으므로 지불할 금액은 850달러이다.

6. [출제의도] 담화의 목적 파악하기

M: The Baja Peninsula of Mexico is one of the best places in the world to closely observe whales, including newborns. Join us for a three-hour whale watching tour where you will see whales up close from an observation deck. Our experienced sea navigators and biologists will help you understand what you are witnessing. Interacting intimately with the whales can be a life-changing experience. Don't miss this great chance!

[어구] observation 관찰 deck 갑판 experienced 경험 많은
 [해설] 고래를 관찰할 수 있는 관광 상품을 홍보하는 내용이다.

7. [출제의도] 특정정보 파악하기

W: What are you going to do this afternoon?
 M: Nothing particular except for picking up my laundry.
 W: Let's go shopping for a dinner table.
 M: Okay. But wait, the department store is not open today. It's closed on the last Monday of each month.
 W: I see. Ah..., wait a minute! Monday? What's the date today?
 M: It's November 29th.
 W: Oh, dear! The dishwasher is supposed to be delivered this afternoon, and I have to go to the bank to pay some bills.
 M: I might be able to help you out.
 W: Thanks, Ryan. Can you take care of the delivery while I'm out?
 M: Sure. No problem.

[어구] laundry 세탁물 be supposed to ~하기로 예정되어 있다 delivery 배달
 [해설] 여자가 남자에게 집으로 배달될 식기세척기를 받아 줄 것을 부탁하고 있다.

8. [출제의도] 화자의 관계 추론하기

M: Hi! I haven't seen you in a long time.
 W: Oh, hey! I've been in the Philippines on a business trip for three months.
 M: That's why you're so tan now. How would you like your hair today?
 W: I'd like to get my hair trimmed a little and get a perm.
 M: Do you have a particular style in mind?
 W: Well, what's in style now?
 M: How about this one?
 W: Um..., I don't really like it. Oh, but I'd like to get it done like this other picture.
 M: If you want that style, you need to get it cut short. Is that okay?
 W: Sure.

[어구] business trip 출장 trim 다듬다
 [해설] 머리를 다듬고 파마를 한다는 내용에서 두 사람의 관계를 유추할 수 있다.

9. [출제의도] 대화 장소 추론하기

W: Wow! Everything is so peaceful!

M: I feel refreshed out here! It's so stuffy in the office, isn't it?
 W: That's so true. We need to breathe fresh air and soak up the sun sometimes.
 M: Look at those sunbathers over there!
 W: I feel like lying down right here on the grass like they are.
 M: How about coming out here every lunch hour? We can have lunch on the grass!
 W: Great idea! We can even take a short nap after lunch.
 M: We're so lucky to have this park near our office.
 W: Look! There are butterflies here!
 M: They're so cute!

[어구] stuffy 숨막힐 듯한 sunbather 일광욕하는 사람 soak up the sun 햇빛을 흠뻑 받다
 [해설] on the grass, this park near our office 등의 표현을 통해 대화하는 장소를 유추할 수 있다.

10. [출제의도] 특정정보 파악하기

[A telephone rings.]
 M: Hello.
 W: Hi, Tony. This is Jenny. Do you remember we are supposed to meet at six for dinner tonight?
 M: Yeah. Is there a problem?
 W: Can we meet at seven instead? I need to drop by the library to borrow some books for a science report.
 M: Why don't you go to the library now?
 W: I have to take care of my little brother until five o'clock.
 M: I see. Well, the library is near my house, so I can check out the books for you if you want.
 W: Really? Thanks. I'll text you the titles of the books.

[어구] drop by 잠깐 들르다 check out 대출하다 text 문자를 보내다
 [해설] 남자가 여자를 대신해서 도서관에 들러 책을 대출해 주겠다는 내용이다.

11. [출제의도] 표의 내용 파악하기

M: Sorry, I'm late. Have you been waiting long?
 W: No, I've just arrived.
 M: So, which movie do you want to see? I've heard good things about *Back from Mars*. Have you seen it yet?
 W: Yeah. I've already seen it. It was great.
 M: Well, what about *Sweet Candy* or *Hunters*? I haven't seen either of them.
 W: Actually, I saw *Sweet Candy* when it first came out, and I don't like action movies like *Hunters*.
 M: Okay, well, how about *Funny Friends* or *Dark Castles*?
 W: Um..., I'd like to see a comedy. Horror movies are not my cup of tea.
 M: Okay, then we only have one option. Let's just go see that movie.

[어구] my cup of tea 나의 취향 option 선택
 [해설] 여자가 코미디 영화를 보고 싶다고 했으므로 *Funny Friends*를 보기로 결정한다.

12. [출제의도] 세부 내용 파악하기

W: Are you interested in kite flying? If so, take part in our Kite Flying Competition. It will be held this Friday and Saturday. People of all ages except for kids under age five can enter this competition. All participants must bring their own kites. The winner will get a round-trip plane ticket to Jeju Island. Registration for this competition takes place from 9 a.m. to 11 a.m. on the first day. For more information, visit our website: www.enjoykites.com.

[어구] except for ~을 제외하고 round-trip 왕복의 registration 등록
 [해설] 5세 미만의 어린이는 참가할 수 없다고 했으므로 참가자의 연령 제한이 있다.

13. [출제의도] 대화의 상황 파악하기

① M: I had a nice dinner. May I have the check, please?
 W: Just a moment, please.
 ② M: Do you have a table for two?
 W: I'm afraid we're full right now.
 ③ M: Oops! I spilt the milk on the table.
 W: Here, you can wipe it up with this.
 ④ M: That cake looks good. I wish I had ordered it.
 W: Do you want to try it? It's delicious.
 ⑤ M: I've been waiting for you for more than an hour.
 W: Sorry. The meeting finished later than expected.

[어구] check 계산서 spill 얼지르다 wipe out 닦다
 [해설] 남자가 식당에서 기다리고 있는데 여자가 늦게 온 상황을 표현한 그림이다.

14. [출제의도] 대화의 적절한 응답 고르기

W: Do you have dreams at night, Ted?
 M: Not really. I don't ever remember what my dreams were about. Do you dream a lot?
 W: Quite a lot. Just the other day, I had a very strange dream.
 M: What was it about?
 W: I was talking in Chinese in my sleep!
 M: Wow, that's amazing!
 W: Everyone around me was also talking in Chinese.
 M: Sounds funny. Did I also appear in that dream?
 W: _____

[어구] amazing 굉장한
 [해설] 여자가 중국어로 대화하는 꿈을 꾸었다고 하자 남자가 자신도 그 꿈에 나타났느냐고 묻고 있으므로, 남자도 여자의 꿈에 나타나 중국어 말하기에 능숙했다는 응답이 적절하다.

15. [출제의도] 대화의 적절한 응답 고르기

W: Dad, look at the children in this magazine.
 M: I feel so sorry for them. They're so thin.
 W: How awful! They look like they're starving to death.
 M: In poor countries, there are too many children who don't have enough food.

W: Is there anything we can do to help them?
 M: Let me see.... We can help them through the donation website listed in the magazine.
 W: Great! Do you remember you promised to buy me an MP3 player as a birthday present?
 M: Of course, I do.
 W: Could you give me some money instead of a present? I want to help these children.
 M: _____

[어구] starve 굶주리다 donation 기부
 [해설] 생일 선물로 MP3 플레이어 대신에 굶주리는 아이들을 도울 수 있도록 돈으로 달라고 하는 여자의 말에 대해 매우 착하고 자랑스럽다고 하는 남자의 응답이 적절하다.

16. [출제의도] 대화의 적절한 응답 고르기

M: Hey, Alice. You look tired today.
 W: I am pretty tired. I only got about three hours of sleep last night.
 M: How come?
 W: Well, the phone woke me up four times while I was sleeping.
 M: Who would be calling you that late?
 W: They were all wrong numbers! My home phone number is almost the same as the number for a late-night delivery service.
 M: That must have been really annoying.
 W: It really was. But I won't be getting those terrible phone calls any more.
 M: Really? How can you be sure?
 W: _____

[어구] annoying 성가신
 [해설] 밤늦게 잘못 걸려오는 전화를 더 이상 받지 않을 것임을 어떻게 확신하느냐고 묻는 상황에서 이미 전화번호를 바꾸었다는 대답이 적절하다.

17. [출제의도] 담화의 상황에 맞는 표현 추론하기

M: Mary bought a T-shirt for her son's birthday present. He was so excited about the gift because he had wanted to have it for a long time. The next day he went to school and came back with the shirt dirty. Mary washed it, but it faded. She remembered that the salesperson said she could return the shirt if there was a problem with it. So, she went to the shop to ask for her money back. In this situation what would Mary most likely say to the salesperson?

[어구] fade 색이 바래다
 [해설] Mary가 구입한 티셔츠가 세탁 후에 색이 바랜 것을 발견하고 옷을 산 상점에 가서 돈을 돌려받고자 하는 상황에서 환불을 요청하는 표현이 적절하다.

[읽 기]

18. [출제의도] 지시어 추론하기

[해설]
 이것은 예술적인 인쇄와 책과 잡지의 상업적인 복사나 삽화에 있어서, 종이 위에 이미지를 만들어내는 역사적으로 중요한 방법이었다. 이것은 상업적인 활용에

서는 사진술에 의해서 오랫동안 대체되어 왔고 인쇄에서는 훨씬 덜 보편화되어 있다. 이것은 단단하고 일반적으로 평평한 표면에 깊은 선을 파서 디자인을 새기는 것이다. burin이라 불리는 단단한 강철 도구가 표면에 디자인을 새기기 위해 사용되는데, 그 표면의 대부분은 전통적으로 동판이었다.

[어구] reproduction 복사 illustration 삽화
 [해설] 종이 위에 이미지를 만들어내는 방법으로, 강철 도구를 이용하여 동판 등의 표면에 디자인을 새기는 판화에 대한 글이다.

19. [출제의도] 지칭어 추론하기

[해설]
 Cindy라는 이름의 여성 사업가가 공항 VIP 휴게실에서 Jessica라는 유명한 성공한 여성 사업가를 발견했다. 그녀는 Jessica에게 다가가기로 마음먹고 가까이 가서 자신을 소개하였다. 매우 놀랍게도 Jessica는 무척 친절했다. 이것에 고무되어서, Cindy는 그녀가 매우 중요한 사업 거래를 마무리 하려고 한다는 것을 말하고 그녀에게 한 가지 부탁을 했다. 그녀는 그녀가 고객을 만나는 동안 Jessica가 빠르게 "안녕, Cindy!" 라고 말해 주기를 원했다. Jessica는 그것을 하는 것에 동의했다. 십분 후에 Cindy가 그녀의 고객과 말하고 있을 때, 그녀가 다가와서 말했다. "안녕, Cindy, 무슨 일이에요?" 이 말에 그녀는 거만하게 대답했다. "지금은 안돼요, 회의 중인 거 안 보여요?"

[어구] arrogantly 거만하게
 [해설] 네 번째 she는 Cindy가 아니라 Jessica를 지칭하고 있다.

20. [출제의도] 글의 목적 파악하기

[해설]
 모든 스포츠는 위험할 수 있다는 것을 기억해라. 산악자전거 타기도 예외는 아니다. 당신은 장비를 망가뜨릴 수도 있고 자신을 다치게 할 수도 있다. 당신 능력 내에서 타고 항상 당신이 하고 있는 자전거 타기 형태에 맞는 적절한 보호구를 착용하라. 항상 헬멧과 장갑을 착용하라. 만약 충돌이 예상되는 장소에 있다면 팔꿈치와 무릎 패드, 그리고 전면 헬멧을 고려하라. 우리는 또한 눈 보호 장비를 제안한다. 그러나 최고의 기술과 장비가 모든 충돌 혹은 부상을 막지는 못할 것이다. 만약 당신이 밖에 나가서 다친다면 그것은 당신 자신의 잘못이다. 인내심을 갖고, 한 번에 한 단계씩 하면서 즐기도록 하라!

[어구] eye protection 눈 보호 장비
 [해설] 산악자전거를 안전하게 즐길 수 있는 요령을 알려주는 글이다.

21. [출제의도] 어법에 맞는 표현 고르기

많은 사람들은 최면이 자연적인 현상이라는 것을 이해하지 못한다. 그것은 우리가 자주 빠져 들어갔다 나오는 변화된 상태이다. 최면의 몇몇 자연적인 예들은 고속도로 최면을 포함하고 있는데, 이 상태에서 우리의 시간감각과 의식이 바뀐다. 장기간의 여행을 하면서 당신이 운전해 지나간 마을을 기억하지 못한 적이 있는가? 시간에 대한 착각은 최면 상태의 일반적인 특징이다. 당신은 좋은 책이나 좋은 영화에 매우 몰입하여 두 시간이 몇 분처럼 지나간 적이 있는가? 무언가에 심하게 집중하는 것은 우리로 하여금 최면 상태로 들어가도록 한다.

[어구] phenomenon 현상 alter 바꾸다, 변경하다
 [해설] (A)에서는 선행사가 있으므로 관계대명사 that이, (B)에서는 taken과 병렬구조를 이루는 remembered가, (C)에서는 minutes를 목적어로 갖는 전치사 like가 적절하다.

22. [출제의도] 어법상 틀린 부분 찾기

[해석]

만약 당신이 1960년대 초에 야구팬이었다면, 당신은 아마도 Maury Wills라는 이름을 가진 야구 선수를 기억할 것이다. 1960년부터 1966년까지 Wills는 최고 기록을 만들어 가는 도루 선수였다. 1965년에, 그는 메이저 리그에 있는 어떤 다른 선수보다도 더 많은 도루를 했었는데, 또한 도루하다가 잡힌 횟수가 가장 많은 것에 대한 기록도 가지고 있었다. 그러나 만약 Wills가 아웃된 것에 의해서 자신이 좌절하도록 내버려두었다면, 그는 결코 어떠한 기록도 세우지 못했을 것이다. Thomas Edison은 말했다. “나는 낙담하지 않습니다. 왜냐하면 모든 버려진 잘못된 시도가 앞으로 향하는 또 다른 발걸음이기 때문입니다.” 비록 성공하지 못한 실험이 오천 번이나 된다 할지라도, 성공을 향한 길 위의 이정표는 항상 실재이다.

[어구] discard 버리다 milestone 이정표
 [해설] 주어가 복수인 milestones이므로 동사 is 대신에 are가 와야 한다.

23. [출제의도] 글의 흐름과 무관한 문장 고르기

[해석]

오래 전에 나는 알제리에 있는 사하라 사막의 중심부를 횡단하였다. 그 당시, 사하라 사막은 물, 음식, 풀, 심지어 파리 한 마리도 없이 500마일을 가로질러 길게 뻗어 있었다. 1,300명 이상의 사람들이 이전 몇 해 동안에 그렇게 뻗어 있는 사하라 지역을 횡단하다가 죽었다. 종종 유사가 그 사막을 가로지르는 길을 지워버리곤 했으며 여행객들은 밤에 길을 잃었다. 우리의 부주의함 때문에 사막은 한때 녹색의 비옥한 땅이었던 지역으로 피겨나가고 있었다. 이러한 문제를 해결하기 위하여, 프랑스 사람들은 검은 기름통으로 길을 표시해 두었으며 그것은 여행객들이 그 사막을 횡단하는 데 도움이 되었다.

[어구] drifting sand 움직이는 모래, 유사(流砂)
 [해설] 사하라 사막에서 길을 잃지 않기 위해 검은 기름통으로 표시해 두었다는 내용의 글로 우리의 부주의함으로 사막이 황폐화된다는 내용은 관련이 없다.

24. [출제의도] 빈칸 내용 추론하기

[해석]

낯선 곳으로 여행을 계획하는 것은 급류를 타는 것과 같다. 급류를 주의 깊게 살펴보고, 대안이 될 만한 루트를 검토하고 나서 당신의 코스를 정하라. 당신이 급류를 타기 시작하면, 당신은 무엇을 기대 할 수 있는지를 알게 되고 올바른 마음의 상태(평정심)를 갖게 될 것이다. 그 이후에는 흥미진진한 급류 타기를 그저 즐겨라. 반면에, 확실한 계획 없이 급류에 들어가게 되면, 당신은 깜짝 놀라게 될 것이다. 마찬가지로, 낯선 목적지로 가는 여행을 계획하는 것은 처음에는 어리둥절하게 보일지도 모른다. 그러나 일을 미리 준비하는 것은 당신으로 하여금 대가가 크고, 좌절감을 주며 아마도 위험한 실수를 피하는 것을 가능하게 할 것이다. 다시 말해서 준비가 성공을 결정한다.

[어구] whitewater (급류 등의) 회색 부서지는 물 destination 목적지

[해설] 급류 타기에서 사전준비가 필요하듯 낯선 곳으로의 여행에서도 사전 준비가 중요하다는 내용이 다.

25. [출제의도] 빈칸 내용 추론하기

[해석]

분노는 신체적으로 당신을 아프게 할 수 있다. 다음에 누군가가 격앙된 목소리로 다투는 소리를 듣거든 그의 몸에서 어떤 일이 벌어지고 있는지 상상해보라. 혈압이 올라간다. 약한 심장은 위험한 정도까지 스트레스를 받을 수 있다. 분노가 쌓여 종종 두통이 생긴다. 신체 내부 전체가 스트레스를 받고 곧 응급상황에 대비하게 되며 전체 소화 과정이 중단되거나 느려진다. 복통, 소화 불량 그리고 모든 종류의 소화 기관 관련 문제는 만성적인 분노로 인해 생길 수 있다. 당신은 얼굴이 붉어지고, 땀이 나고, 몸이 떨리고, 매우 불편해 질 수 있다—그 모든 것은 당신이 분노하기 때문이다.

[어구] rage 분노 indigestion 소화 불량 chronic 만성적인

[해설] 분노가 우리 몸을 아프게 할 수 있다는 내용이다.

26. [출제의도] 빈칸 내용 추론하기

[해석]

한옥의 창문은, 형태는 느낌에 의존함으로써 만들어져야 한다는 전통적인 견해를 반영한다. 한옥에서의 창문의 크기와 배치는 수학적 계산에 의해서가 아니라 감각에 의해 결정된다. 측정 도구에 의해서가 아니라 육안으로 건물을 짓는 것과 같다. 창문의 크기나 위치에 대한 표준은 없다. 창문은 적절하다고 느껴지는 곳에 설치된다. 이것은 창조에 대한 자연적인 접근법이고 느낌의 미학에 근거한다. 한옥 창문의 이러한 특성은 전통 한국 건축물에 나타나는 추상미의 한 예를 보여준다.

[어구] aesthetics 미학 abstract 추상

[해설] 전통 한국 건축물의 추상미를 보여주는 한옥의 창문은 수학적 계산이 아닌 느낌에 의존하여 만들어 진다는 내용이다.

27. [출제의도] 빈칸 내용 추론하기

[해석]

성장할 때에, 여러분의 어머니는 여러분에게 바른 자세로 앉으라는 말씀을 하였을 것이다. 좋은 자세는 당신이 더 많은 자신감을 가지고 당신 자신을 더 긍정적으로 보도록 도와주기 때문이다. 그리고 European Journal of Social Psychology의 2009년 10월호에 있는 한 연구에 따르면, 바른 자세로 앉는 것이 당신 스스로에 대해서 어떻게 느끼는가(자신에 대한 평가)를 향상시켜 준다는 것이 밝혀졌다. 연구자들은 대학생들에게 자신들이 구직자와 직원으로서 얼마나 훌륭한 것인가에 대해 스스로 평가해 보도록 하였다. 평가양식을 작성하는 동안 바른 자세로 앉으라는 말을 들은 학생들은 같은 일을 하는 동안 좋지 않은 자세를 갖도록 지시받은 학생들보다 자신들에 대해 더 높은 평가를 내렸다. 다시 한 번, 어머니는 옳았던 것이다.

[어구] sit up straight 바른 자세로 앉다 posture 자세 rate 평가하다 candidate 지원자

[해설] 바른 자세가 자신에 대한 긍정적인 이미지 형성에 영향을 미친다는 내용이다.

28. [출제의도] 빈칸 내용 추론하기

[해석]

지난 10년간 Duke 대학의 생태학자 John Terborgh는 큰 동물이 사라짐으로써 어떻게 자연계에 영향을 끼치는지를 직접적으로 관찰했다. 수력발전 댐이 베네수엘라의 수천 에이커를 침수시켰을 때 Terborgh는 물이 수 십 개의 섬을 만들어 내는 것을 보았다. 그 섬들은 재규어나 퓨마, 독수리와 같은 먹이사슬의 꼭대기에 있는 동물들을 먹여 살리기에는 턱없이 부족했다. 이러한 동물들이 사라진 것은 연쇄 반응을 일으켰다. 원숭이나 가위 개미와 같은 동물들이 왕성히 번식하여 그 결과 식물계를 파괴했다. 결국, 생태계는 붕괴되었다.

[어구] hydroelectric dam 수력발전 댐 leafcutter ant 가위 개미

[해설] 먹이사슬의 상층부에 있는 육식동물들이 사라지면서 연쇄반응을 일으켜 자연계에 부정적인 영향을 미친다는 내용이다.

29. [출제의도] 심경 추론하기

[해석]

그가 주 화면으로 돌아오려고 시도하고 있을 때, 일련의 모니터 통계 화면에 갑자기 당황하게 되었다. 대부분의 시스템들은 이전 화면으로 돌아오거나 주 메뉴로 돌아오게 하는 하나의 버튼 또는 하나의 명령어를 가지고 있었다. 그러나 이 시스템은 그렇지 않았다. 얼마 후에 그는 주 화면이 돌아오도록 했다. 그는 자신이 어떻게 했었는지는 확신할 수 없었으나 그것은 주 화면으로 돌아왔다. 그는 명령어를 찾으려 잠시 멈추었다. 그런 후에 그는 많은 다른 명령어를 눌렀다. 그것은 아무 소용이 없었다. 그는 짜증이 났고 침착할 수 없었다. 어떤 이유에서인지 그는 한결같은 오류 메시지를 받고 있었다. 그는 그것들이 무슨 의미인지를 이해할 수 없었다. 그는 짜증이 나서 머리를 흔들었다.

[어구] command 명령어 irritation 속 타게 함, 짜증

[해설] 계속된 컴퓨터의 이해할 수 없는 오류 메시지로 인해 짜증이 나고 좌절감을 느끼고 있다.

30. [출제의도] 적절한 어휘 추론하기

[해석]

여가 다이빙 장비와 동굴 다이빙 장비의 차이점은 무엇일까? 가장 큰 차이점은 스노클이다. 여가 다이버들은 그것으로 얇은 물에서 호흡할 수 있도록 하기 위하여 마스크에 연결된 스노클을 사용한다. 반면에, 동굴 다이버들은 스노클이 없는 마스크를 사용한다. 두 번째 큰 차이점은 물갈퀴이다. 여가 다이버들은 갈라진 물갈퀴를 사용한다. 반면에 동굴 다이빙용 물갈퀴는 단순하지만 강력한 경향이 있다. 또 다른 중요한 차이는 노출 보호 영역이다. 동굴 다이버의 다이빙 복은 여가 다이버의 다이빙 복보다 더 짧다. 또 다른 차이점 하나는 추의 사용이다. 여가 다이버는 그들의 허리에 추를 착용하는 반면에 동굴 다이버들은 추를 사용하지 않는다.

[어구] shallow 얇은 split 갈라진 weight 추

[해설] 동굴 다이버의 다이빙 복은 여가 다이버의 다이빙 복보다 더 길다.

31. [출제의도] 문맥에 맞는 어휘 고르기

[해석]

진정한 자유 무역의 조건하에서, 재화, 용역, 자본 노동은 모두 거의 제한이 없거나 혹은 아무런 제한 없이 한 국가에서 다른 국가로 이동할 수 있다. 그러나 일반적으로, 재화, 용역, 그리고 자본이 자유로이 오갈 수 있는 반면, 노동의 이동은 이민 정책에 의해 면밀하게 통제된다. 비록 그렇다 해도, 경제 세계화가 많은 사람의 이주에 의해 수반되어졌다. 경제 이주가 새로운 것은 아니지만, 세계화는 명백하게 서양문화를 개발도상국에 있는 사람들에게 더 친숙하게 만들어 주었다. 마찬가지로, 전 세계 교통수단과 통신망은 이주를 더 쉬워지도록 만들었다.

[어구] migration 이주

[해설] (A)에서 자유 무역 하에서 재화, 용역, 자본, 노동이 제한(restriction) 없이 국가 간 이동하고, (B)에서 경제 세계화가 사람들의 이주에 의해 수반(accompanied)되며, (C)에서는 전 세계의 교통수단과 통신망이 이주를 좀 더 쉽게(easier) 해 주었다는 내용이다.

32. [출제의도] 연결어 추론하기

[해석]

오늘날 조명과 전기 기구는 전력의 엄청난 수요를 창출한다. 전력의 주요 공급원 중에 하나인 화석 연료는 재생 불가능한 에너지 자원이다. 왜냐하면 화석 연료는 일단 연소되면 대체하기 힘들기 때문이다. 게다가 화석 연료 연소로부터 나온 이산화탄소 가스는 대기 중으로 배출되는데 이것이 지구 온난화에 기여한다. 이 시점에서 풍력, 수력 그리고 태양력과 같은 재생 가능한 에너지 자원을 개발하는 것이 필요하다. 전 세계적으로 사람들은 이러한 전력 자원을 사용할 방법을 개발하려고 노력하고 있다. 그러나 화석 연료에 비해서 재생 가능한 에너지 자원을 사용하는 것은 여전히 비용이 많이 든다. 따라서 어떤 종류의 전력 자원이 개발된다 할지라도 충분한 예산에 대한 주의 깊은 계획이 고려되어야 한다.

[어구] appliance 전기 기기 renewable 재생 가능한 [해설] (A) 앞과 뒤에는 화석 연료의 단점이 각각 언급되고 있으므로 Moreover, (B) 앞에는 재생 가능한 에너지 개발의 필요성, 뒤에는 재생 에너지 사용의 단점이 언급되므로 However가 적절하다.

33. [출제의도] 글의 주제 파악하기

[해석]

신문 발행 부수가 몇 년간 감소해 왔다. 1960년대에 미국인들 다섯 명 가운데 네 명은 매일 신문을 읽었으나 지금은 단지 미국인들 가운데 절반만이 그렇게 하고 있다. Washington Post의 발행 부수는 2005년도로부터 3% 감소하였고, Los Angeles Times는 6% 이상 감소했다. 절망감이 새로운 종류의 스캔들을 낳았다. 몇몇 신문사들은 발행 부수 수치를 조작했다. 그들은 거의 10만 명의 유명 독자를 갖고 있는 것으로 밝혀졌다. 한때 전통적인 보통 신문 크기로 출판되었던 신문들이 이제는 타블로이드판으로 전환할 수밖에 없게 되었다.

[어구] circulation 발행 부수 desperation 절망감 [해설] 신문 발행 부수의 감소에 따른 영향에 대한 글이다.

34. [출제의도] 글의 주제 파악하기

[해석]

구조화된 면접에서, 모든 지원자들은 그들의 답변이 비교될 수 있도록 동일한 질문을 받는다. 구조화된 면접은 공정성과 객관성을 확보하기 위해서 사용되지만, 지원자로부터 많은 정보를 이끌어 낼 수는 없을 것이다. 비구조화된 면접은 모든 지원자에게 반드시 동일한 질문을 하지 않는 개인적인 대화이다. 대신에, 이 면접은 유망하게 보이는 일련의 질문들로 이어진다. 지원자에 대해 더 많은 것을 알게 되지만, 지원자들의 답변을 비교하기는 더 어려울 것이다. 또한, 결정을 내리기 위해 필요한 핵심 정보를 놓칠 수 있다.

[어구] inquiry 질문

[해설] 구조화된 면접과 비구조화된 면접의 차이점을 비교하고 있는 내용이다.

35. [출제의도] 도표 이해하기

[해석]

위 그래프는 2002년부터 2009년까지, 해외로 여행하는 한국인의 수와 한국을 방문하는 외국인인의 수의 변화를 보여준다. 매년 외국으로 나가는 한국인의 수는 한국을 방문하는 외국인인의 수보다 더 많다. 해외로 여행하는 한국인의 수와 한국을 방문하는 외국인인의 수의 차이는 2007년에 가장 컸다. 2002년 이래로 한국을 방문하는 외국인인의 수는 지속적으로 증가하였다. 2008년에는 해외로 여행하는 한국인의 수가 이전 연도에 비해 감소하고 있다. 2009년에는 한국을 방문하는 외국인인의 수가 6백만을 넘는다.

[어구] steadily 지속적으로

[해설] 한국을 방문한 외국인인의 수가 2003년에는 전년도에 비해 감소하였으므로 2002년부터 지속적으로 증가한 것은 아니다.

36. [출제의도] 글의 내용 파악하기

[해석]

Igbo인들은 나이지리아 남동부의 인구 밀도가 높은 농경 지역을 차지한다. 그들은 2천 5백만의 Igbo인들로 이루어진 세번째로 큰 인종 그룹을 이루고 있다. 그렇지만 그들의 역사는 행복하지 않다. 그들의 영토가 Guinea 만과 가까이 있었기에 많은 Igbo인들이 노예 제도로 인해 희생되었다. Igbo인들은 근면하며, 야망이 있고, 교육에 대한 열의가 있는 것으로 유명하다. 전통적 가치관을 지닌 Igbo인들은 매해 열리는 yam 축제인, Ikeji전까지 새로 수확한 yam을 먹지 않는다. 그들은 주로 기독교인들이지만, 많은 Igbo인들은 여전히 Odinari라는 전통 종교를 믿고 있다. 그들은 그들의 언어인 Igbo어를 사용하는데, 그들 중 대다수는 또한 영어도 사용한다.

[어구] have a reputation for ~로 유명하다 practice 신봉하다

[해설] Igbo인들의 대다수는 영어도 사용한다.

37. [출제의도] 글의 내용 파악하기

[해석]

20세기 초반에 혁신적인 비행기가 있었다. 원래는 2인용으로 만들어졌던 작은 러시아 복엽기가 이 혁신적인 비행기로 개조되었다. 긴급 수송기로서, 그것은 16명의 승객을 태울 수 있었다. 8명은 각각 아래 날개의 밑에 만들어진 작은 객실 속으로 미끄러지듯 들

어갔다. 이 시험적인 비행기는 적진 후방으로 낙하산 장비를 갖춘 부대를 실어 보내려는 군사적 실험을 위한 보조 기구로 또, 경제적으로 화물을 운송하기 위한 가능한 수단으로 개발되었다. 시험 비행에서, 이 독특한 수송기는 시속 180마일의 속도에 도달했다고 말하여 졌다.

[어구] biplane 복엽기 parachute-equipped 낙하산 장비를 갖춘

[해설] 낙하산 장비를 갖춘 부대를 적진 후방으로 실어 보내기 위한 군사적 실험의 보조 기구로 개발되었다.

38. [출제의도] 글의 요지 파악하기

[해석]

제품을 공급함에 있어, 기업이 하는 일은 토지, 자본, 노동력이라는 자원들이 가장 효율적으로 사용될 수 있도록 이 자원들을 조직하는 것이다. 한 가지 자원만 지나치게 많고, 다른 자원이 너무 적으면 안 된다. 예를 들면, 농부는 주어진 양의 토지에서는 어느 정도의 노동력과 특정수의 기계에 의해서 작업이 이루어져야 한다는 사실을 인식하고 있다. 이 경우에, 생산에 관여하는 자원들이 정확한 비율을 이루지 않는다면, 산출물의 단가는 적정 단가보다 높아질 것이다. 그 결과, 기업은 가능한 최대한의 이익을 실현시키지 못할 것이다.

[어구] recognize 인식하다 efficient 효율적인

[해설] 생산자는 제품 생산에 필요한 각 자원들을 최적화된 비율로 투입해야 한다는 내용이다.

39. [출제의도] 글의 요지 파악하기

[해석]

사람들이 가까이 함께 일을 하게 되면 사람들 사이에 오해와 의사소통의 문제가 생기게 된다. 지나친 개인 간의 접촉은 짜증스러울 수 있는데, 특히 우리가 좋아하지 않는 습관을 가진 동료가 있다면 그러하다. 사람들은 너무 자주 보면 서로에 대해서 인내심이 없어지게 되기 마련이다. 또는 그들은 서로를 당연히 여기고, 의사소통을 적절히 하는 데 있어서 충분한 노력을 기울이지 않게 될지도 모른다. 사람들 사이에 적당한 거리감을 유지하는 것은 중요하다. 실제로 우리는 상대방에 대한 완전한 무지보다는 너무 친숙함으로 인해서 상처를 더 많이 받는 경향이 있다.

[어구] misunderstanding 오해

[해설] 사람들이 과도하게 가까워지고 익숙해지면 서로에게 오히려 더 피해를 줄 수 있다는 내용이다.

40. [출제의도] 글의 흐름 파악하기

[해석]

1990년대 초반에, 나는 우연히 1960년대 초의 한 나라와 한국의 경제 데이터를 접하고, 그 두 국가의 경제가 그때 얼마나 유사했는지를 알고 매우 놀랐다. 이 두 나라는 1인당 국민소득 수준이 대략 비슷했다. 30년 후에, 한국은 세계에서 14번째의 산업 대국이 되었다. 게다가 한국은 민주주의가 발달해 가고 있는 중이었다. 그러한 경제적, 정치적 변화가 그 나라에서는 일어나지 않았으며, 1990년대에는 1인당 국민소득이 한국의 약 15분의 1 정도였다. 어떻게 발달에 있어서의 이러한 엄청난 차이가 설명되어질 수 있을까? 의심의 여지없이, 많은 요인들이 작용했지만 나에게서는 문화가 그것을 설명할 수 있는 가장 큰 부분이 되어야

하는 것으로 비춰졌다.

[어구] comparable 비교되는, 비슷한
[해설] 한국의 경제 성장과 정치적 안정이라는 내용이 연결되는 것이 자연스럽다.

41. [출제의도] 글의 제목 찾기

[해석]

Boycotting(구매운동)은 boycotting(불매운동)의 반대 표현이다. 이것은 가장 사회적 책임을 다하는 기업 관행을 만들기 위해서 소비자들에게 힘을 실어 주고자 하는 적극적인 실천주의자적 방편이다. 불매운동이 부정적 행동을 보여준 기업에 대한 처벌인 반면, 구매운동은 좋은 행동을 보여준 기업에 대한 칭찬이며 변화를 촉진하기 위한 유인책이다. 구매운동은 기업이 이익을 그들의 최고 우선순위로 한다는 사실에 대한 소비자의 이해를 바탕으로 진행된다. 또한 구매운동은 회사들이 가장 이익이 되는 선택은 사회에 대한 그들의 책임을 이행하는 것이라는 사실을 깨닫도록 만든다.

[어구] corporation (주식) 회사
[해설] 기업의 책임과 역할을 조장하기 위한 유인책으로서의 구매운동에 대한 내용이다.

42. [출제의도] 글의 제목 찾기

[해석]

보통의 수돗물을 받아서, 소량의 첨가물을 섞고, 7만 psi의 압력을 가하고, 미세 구멍을 통해 그것을 방출해 보라. 자르기 힘든 재료를 위한, 별거 아닌 듯 보이지만 가장 새롭고 가장 효과적인 절단 도구 중의 하나인 바늘과 같이 뽀족한 물 분사를 얻게 된다. 물 분사기를 만드는 회사의 기술자들은 석고판, 마분지, 고무를 놀라운 만큼 강력한 물 분사 아래로 통과시켰다. 분사된 물은 그것들을 완전히 절단하였으며 먼지, 파편, 혹은 조각이 없이 좁은 면도날처럼 날카로운 잘린 면만을 남겼다. 톱이나 칼 혹은 유사한 다른 도구로 같은 일을 할 수는 있지만 물 분사는 큰 장점들을 지니고 있다. 물 분사는 비용이 싸고 더 좋았다.

[어구] discharge 분사하다 plasterboard 석고판 chipboard 마분지
[해설] 물 분사가 새롭고 강력한 절단 도구가 될 수 있다는 내용이다.

43. [출제의도] 글의 순서 추론하기

[해석]

30년 전에 대부분의 심리학자, 철학자들은 유아들과 어린 아이들이 비이성적이고 자기중심적이라고 생각했다. (C) 그들은 아이들이 원인과 결과를 이해할 수도 없고 타인의 경험을 상상할 수도 없고, 현실과 환상의 차이를 알 수 없다고 믿었다. (A) 그렇지만, 지난 30년 동안에 과학자들은 가장 어린 아이들조차 우리가 가능할 것이라 생각했었던 것보다 더 많은 것을 알고 있다는 사실을 발견하게 되었다. (B) 게다가, 아이들이 과학자들과 똑같은 방식으로 세상에 관해서 배우고 있다는 것을 여러 연구들이 암시한다. 그들은 실험을 하고, 통계를 분석하며 이론을 형성한다.

[어구] irrational 비이성적인 egocentric 자기중심적인
[해설] 아이들이 비이성적이라고 생각했었고, (C) 인

과 관계 등을 이해할 수 없는 등의 문제가 있다고 생각했었으나, (A) 과학자들은 그 생각이 잘못된 것을 알게 되었고, (B) 아이들이 과학자들이 하는 것과 아주 유사한 방식으로 세상에 배운다는 연구 내용으로 글이 이어지는 것이 적절하다.

44. [출제의도] 필자의 주장 파악하기

[해석]

우리는 우리의 계획이 바뀔 때 좌절하는 것은 당연하다는 변명을 종종 사용한다. 그러나 그것은 당신의 우선순위가 무엇이나에 달려있다. 엄격한 어떤 작업 계획을 지키는 것이 더 중요한가 혹은 나의 네 살짜리 아이와 함께 하는 것이 더 중요한가? 보다 일반적인 질문을 하자면, “내가 원하는 것을 얻고 나의 계획을 지키는 것이 더 중요한가—혹은 흐름에 따르는 것을 배우는 것이 더 중요한가?” 분명히, 좀 더 평화로운 사람이 되기 위해서는, 대부분의 시간에 엄격함 보다는 유연함에 우선순위를 두어야 한다. 나는 계획의 일부는 바뀔 수도 있음을 염두에 두는 것이 도움이 된다는 것도 알게 되었다. 이러한 불가피성을 당신의 마음속에서 허용한다면, 이것이 발생할 때 당신은 “어쩔 수 없는 일들 중에 하나가 여기 있군.”이라고 말할 수 있을 것이다.

[어구] prioritize 우선순위를 매기다 inevitability 불가피성
[해설] 삶의 불가피한 변화에 유연하게 대처해야 한다는 내용이다.

45. [출제의도] 글의 내용 요약하기

[해석]

붉은 눈 청개구리의 태아는 신선한 공기를 호흡하기 위하여 뒤집는다. 대부분의 산소는 알의 노출된 표면 가까이 있다. 산소에 도달하도록 하기 위해서, 이러한 4~5일 된 태아는 한 번에 몇 분 동안 그들의 머리와 외부 아가미를 공기에 노출된 표면 가까이에 위치시킨다. 반대로, 그 태아들의 아가미가 알속에서 산소가 적은 부분에 있게 되면, 그 태아들은 평균적으로 15초 내에 자신의 위치를 바꿀 것이다. 태아들은 그들의 발달 초기에 이러한 행동을 할 수 있다—즉, 생겨난 지 하루 만에 이러한 행동을 보인다.



(A) 산소를 효과적으로 얻기 위해서 붉은 눈 청개구리의 태아들은 자신들의 (B) 위치를 바꾸는 전략을 사용한다.

[어구] red-eyed tree frog 붉은 눈 청개구리 position ~의 위치를 정하다
[해설] 붉은 눈 청개구리의 태아가 산소(oxygen)를 효과적으로 얻기 위하여 위치(position)를 바꾸는 전략을 사용한다는 내용이다.

46~48. 장문 독해

[해석]

(A)

어린 시절에 나는 아주 수줍음이 많았다. 나는 아이였을 때, 여러 사람 앞에 서서 말 그대로 목소리가 기어들어가 한마디도 하지 못했던 경험이 두어 번 있다. 나는 연설을 앞두고 며칠 동안 먹을 수 없었다. 나는 무서웠다. 그래서 성인이 되어 내가 일 년 내내 한 달에 여러 번 강의를 하면서 전국을 돌아다니게 된 것은 뜻밖의 일이다.

(D)

나는 인내심을 갖고 대중 앞에서 연설하는 재능을 개발하려고 노력했다. 나는 대학원에 다닐 때 가난했고 학비에 보탬이 되기 위하여 조교 자리를 확보하고 있었다. 유일한 문제는 내가 학생들로 가득한 전체 교실 앞에서 말을 해야만 했던 것이다.

(C)

나는 이것을 알게 되었을 때 공황상태에 빠졌고, 그 상황에서 빠져나오기 위해서라면 어떤 대가도 지불했을 것이다. 첫 주에 학생들을 마주하고 있을 때 여전히 긴장했다. 그러나 나는 포기하지 않았다. 두 번째 주에 조금은 스트레스를 덜 받으며 그것을 처리할 수 있었다. 그리고 세 번째 주가 되어서는, 마침내 나는 많은 사람들 앞에서 편안하게 말할 수 있었다.

(B)

20년이 지난 지금, 나는 내가 직업으로 삼고 있는 이 일을 정말로 즐긴다. Roosevelt는 “대부분의 업적이란 그 당시에는 그렇게 잘한다고 느끼지 못했던 사람들에 의해서 이뤄진다.”라고 말한 적이 있다. 이 말은 나의 인생을 요약해 주고 있다. 나의 처음 반응은 일을 두려워하는 것이다. 그러나 결국, 내가 노력하고 인내하면 그 일을 해낼 수 있다는 것을 깨닫는다.

[어구] sum up ~을 요약하다 persevere 인내하다

46. [출제의도] 글의 순서 추론하기

[해설] (A) 어린 시절 사람들 앞에 서서 말하는 것을 잘하지 못하고 두려워했으나, 지금은 강의를 하러 다니게 되었고, (D) 대중 앞에서 말하는 능력을 기르게 된 대학원 조교 시절의 이야기가 이어지고, (C) 시간이 지나면서 말하는 능력이 향상된 경험이 이어지며, (B) 20년 후 강의를 즐길 수 있게 되었고, 노력하고 인내하면 성취할 수 있다는 교훈을 알게 되는 내용으로 이어지는 것이 자연스럽다.

47. [출제의도] 글의 내용 파악하기

[해설] 일 년 동안 매달 여러 차례 강의를 하러 다닌다.

48. [출제의도] 글의 제목 찾기

[해설] 노력하고 인내하면 어려움을 극복할 수 있다는 내용이다.

49~50. 장문 독해

[해석]

소년 시절에 Robert Lopatin은 의사인 자신을 상상했었다. 그러나 Robert가 학교에 다닐 때 그의 아버지는 그가 새로 시작하려는 의류사업에 함께해 줄 것을 부탁했다. 거의 30년 동안 Robert는 그 사업에 전념했다. 그러나 그의 아버지가 그 사업을 한 경쟁자에게 팔았을 때, 다시 직업이 없어진 Robert는 남겨진 시간에 그가 원하는 것이 정확히 무엇인지 알았다. 그것은 학교에 돌아가는 것이었다.

51세의 나이에 Robert는 뉴욕에 있는 Albert Einstein 의과대학에서 공부를 시작했다. 그는 대부분의 교수들보다 나이가 많았다. 그는 심지어 학교 자체보다도 나이가 많았다. 그러나 그는 마음이 매우 편안했다. “나는 많이 망설였지만 일단 그것을 시작하고 보니 매우 옳다고 느껴졌다.”라고 그는 말했다. “비록

당신이 나이가 들었다고 해도 일단 당신이 무언가에 전념하면 보다 더 큰 의미와 기쁨이 있다.” Lopatin 박사는 지금 뉴욕에서 의사를 하고 있다.

[어구] dedicate 바치다 feel at ease 편하게 느끼다

49. [출제의도] 지칭어 추론하기

[해설] 첫 번째 he는 Robert의 아버지를 지칭하고, 나머지는 Robert를 지칭한다.

50. [출제의도] 글의 시사점 파악하기

[해설] 자신이 하고 싶었던 의사가 되기 위해 늦었지만 공부를 시작하고 결국, 의사가 됨으로써 보다 큰 의미와 기쁨을 느꼈다는 내용으로 꿈을 이루는 데는 나이가 중요하지 않음을 시사하고 있다.

으로 여기며, 청소년들에게 스스로의 문화를 형성할 수 있는 잠재력이 있음을 증시한다. (나)에 나온 청소년들은 자신들이 하고 싶은 이야기를 다양한 영상을 통해 보여줌으로써 그들의 문화를 만들어 가는 주체적인 모습을 보여주고 있다.

5. [출제의도] 롤스 정의론의 의의 파악하기

그림은 롤스(Rawls, J.)의 정의론을 나타낸 것이다. 롤스는 정의의 원칙으로 모든 사람들의 기본적 자유를 보장하는 ‘평등한 자유의 원칙’과 최소 수혜자를 배려하는 ‘차등의 원칙’을 제시하였다. 이는 사회적 약자를 배려함으로써 실질적인 기회 균등을 보장하려 한 것이다.

6. [출제의도] 다문화 사회에 필요한 자세 파악하기

‘모자이크 사회(Mosaic Society)’란 다양한 문화적 배경을 지닌 사람들이 조화롭게 어울리는 사회를 가리킨다. 이를 이루기 위해서는 서로의 문화적 차이를 인정하고, 상대방을 이해하기 위한 노력이 중요하다.

7. [출제의도] 가상공간이 정체성 형성에 미치는 영향 파악하기

가상공간에서 청소년들은 다양한 교류를 통해 자신에 대한 이해를 넓힐 수 있어 정체성 형성에 긍정적 영향을 받는다. 그러나 부분적 인간관계로 객관적인 자기 모습을 파악하기 어려워 통합된 정체성 형성에 방해받기도 한다.

8. [출제의도] 니부어의 사회 윤리 적용하기

(나)는 니부어의 사회 윤리적 관점이 나타난 글이다. 니부어(Niebuhr, R.)는 개인적으로 도덕적인 사람도 소속된 집단의 이익을 위해서는 이기적으로 행동하기 쉽다고 보았다. 따라서 정책과 제도의 개선을 통한 문제 해결을 강조하였다.

9. [출제의도] 올바른 자연관 이해하기

환경 문제를 극복하기 위해서는 자연을 도구로 보는 인간 중심적 자연관에서 벗어나 모든 생명의 생육권(生育權)과 내재적 가치를 인정해야 한다. 또한 인간이 자연의 한 구성원에 불과하다는 사실을 인식하고, 인간을 자연과 더불어 사는 존재로 파악해야 한다.

10. [출제의도] 독일 통일이 남북한 통일에 주는 시사점 파악하기

설문 조사 결과는 독일이 통일된 지 20년이 되었지만 공통점보다는 차이점을 느끼는 사람들이 더 많음을 보여준다. 이는 외형적 통일 못지않게 내적인 통일, 즉 사회·문화적 동질성을 회복하는 것이 중요함을 시사하고 있다.

11. [출제의도] 청동기 시대 생활 모습 이해하기

자료는 2000년에 유네스코 세계 문화유산으로 등재된 고창, 화순, 강화 고인돌 유적지에 관한 것이다. 고인돌 유적지는 청동기 시대에 해당한다. ①, ③, ④는 신석기 시대, ⑤는 철기 시대에 해당한다.

12. [출제의도] 묘청과 김부식의 활동 이해하기

자료의 (가)는 묘청, (나)는 김부식에 대한 것이다. ①은 김부식, ③, ⑤는 묘청, ④는 최승로에 대한 설명이다.

13. [출제의도] 근대 태동기의 사회·경제 상황 파악하기

자료는 조선 후기의 공명첩 매매에 관한 것이다. 조선 후기에는 서민 경제의 발전, 상품 화폐 경제의 발

달로 인해 신분제의 동요, 향촌 질서의 변화가 나타났다. ③은 고려 시대의 화폐이다.

14. [출제의도] 5세기 삼국의 정치 상황 이해하기

자료는 5세기 고구려 장수왕과 관련된 것이다. 장수왕은 중국 남북조와 각각 교류하면서 대립하고 있던 두 세력을 조종하는 외교 정책으로 중국을 견제하였다. 또 평양으로 도읍을 옮기고, 백제의 수도 한성을 함락하였다. ②는 7세기 영양왕, ③은 7세기 문무왕, ④는 6세기 법흥왕, ⑤는 7세기 백제 부흥 운동이 일어났던 시기에 관한 설명이다.

15. [출제의도] 대동법의 실시 결과 파악하기

자료의 (가)는 대동법에 관한 것이다. 대동법은 공물 납부 방식을 토지의 결수에 따라 쌀, 삼베나 무명, 동전 등으로 납부한 것이다. 이 결과 공인이 관청에서 공가를 미리 받아 필요한 물품을 사서 납부하면서 상품 수요가 증가하고 상품 화폐 경제가 발전하게 되었다. ①, ⑤는 균역법, ②는 도조법, ④는 연분 9등법에 관한 것이다.

16. [출제의도] 고려 후기의 사회 모습 이해하기

자료는 원에 매를 보내기 위해 설치된 응방과 원과의 관계를 통하여 성장한 권문세족에 대한 것으로, 고려 후기 원 간섭기에 해당한다. ㄱ은 무신 집권기, ㄴ은 고려 전기의 모습이다.

17. [출제의도] 헤이그 특사 파견의 배경 파악하기

고종은 을사조약의 무효를 알리기 위해 헤이그에 특사를 파견(1907)하였다. ②는 헤이그 특사 파견의 결과, ③의 사법권은 1909년, 경찰권은 1910년에 빼앗겼다. ④는 1907년 한·일 신협약, ⑤는 1909년에 체결되었다.

18. [출제의도] 신문왕의 경제 정책 이해하기

자료는 통일 신라 신문왕에 대한 것이다. ①, ②는 고려 시대, ④는 고구려, ⑤는 조선 시대에 실시한 것이다.

19. [출제의도] 정조의 정책 이해하기

자료는 정조의 화성 행차와 관련된 것이다. ①은 성종, ②는 중종, ③은 광해군, ④는 영조가 실시한 정책이다.

20. [출제의도] 고려의 대외 무역 파악하기

자료는 고려의 무역 활동에 대한 것이다. 고려의 대외 무역에서 가장 큰 비중을 차지하고 있는 것은 송과의 무역이다. 고려는 송에서 왕실과 귀족의 수요품인 비단, 서적, 자기를 수입하고, 종이·인삼 등 수공업품과 토산물을 수출하였다. 일본은 수은, 황 등을 가지고 와서 식량, 인삼, 서적 등과 바꾸어 갔다. ㉠의 만상은 17세기 이후 대청 무역 활동을 한 의주 상인이다.

21. [출제의도] 시민의 한계 이해하기

(가)는 근대, (나)는 현대이다. (가)에서는 차등 선거가 이루어지고 있으며, 보통 선거는 (나)에서 실시되고 있다. (나)는 시민의 범위가 확대되었으므로 대중 민주주의의 원리에 (가)보다 충실하다.

22. [출제의도] 자본주의 변천 단계 이해하기

제시문은 세계 대공황에 대한 내용이다. 이후에 나타

• 4교시 사회탐구 영역 •

1	2	3	4	5	6	7	8	9	10	11	12	13	14	15	16	17	18	19	20	21	22	23	24	25	26	27	28	29	30	31	32	33	34	35	36	37	38	39	40
2	3	4	5	6	7	8	9	10	11	12	13	14	15	16	17	18	19	20	21	22	23	24	25	26	27	28	29	30	31	32	33	34	35	36	37	38	39	40	

1. [출제의도] 행복의 의미 파악하기

‘존재 지향적 삶(Being Mode)’은 주변에 대한 사랑과 관심을 표현하는 적극적 의미의 행복을 강조하고 있다. 이를 위해서는 이웃들에게 나눔과 베풀을 실천하는 삶의 자세가 필요하다.

2. [출제의도] 과학 기술에 대한 올바른 자세 파악하기

밑줄 친 부분은 기계에 의존하여 효율성과 편리함만을 추구하는 태도를 경계하고 있다. 이는 현대 사회의 과학 지상주의와 물질문명에 대해 반성적 태도가 필요함을 시사하고 있다.

3. [출제의도] 자아 정체성 형성 유형 탐구하기

(가)는 ‘자아 정체성 형성 유예’, (나)는 ‘자아 정체성 형성 성공’ 유형이다. 유예하는 유형은 의사 결정을 뒤로 미루고 여러 역할을 시험해 봄으로써 정체성을 형성하려고 노력하는 유형을 말한다. 그리고 성공한 유형은 자기에게 맞는 진로를 발견하여 매사에 의욕적이고 목표 의식이 뚜렷한 특징을 지닌다.

4. [출제의도] 청소년 문화 이해하기

(가)는 청소년 문화를 대안 문화로 보고 있다. 대안 문화의 관점은 청소년 문화를 새롭고 독립적인 영역

단 자본주의의 단계는 수정 자본주의이다. ①은 상업 자본주의, ②와 ③은 산업 자본주의의 특징과 문제점, ④는 신자유주의이다.

23. [출제의도] 투표의 의의 이해하기

투표율이 상승하면 대표자의 대표성을 강화시킬 수 있다. 선거의 공정성은 후보자 모두에게 균등한 기회를 보장함으로써 확보할 수 있는 것으로 제시된 신문 기사의 내용과는 거리가 멀다.

24. [출제의도] 법의 기능 이해하기

제시문은 법의 역기능에 대한 내용이다. 법이 지배 계급의 이익 실현을 위한 통치 수단으로 작용하고 있으므로, 피지배 국민들은 법에 대해 부정적으로 생각하고 있음을 알 수 있다. ㄴ의 사회 질서 유지, ㄷ의 사회적 약자의 이익 보호는 법의 순기능이다.

25. [출제의도] 정치 참여자의 특징 이해하기

정당은 국민 여론을 정책 결정에 반영하여 대책을 마련하고 정권 획득을 위해 노력하며, 시민 단체는 공익 실현과 국민의 권리 보호를 위해 정치 권력을 감시·통제한다. 이익 집단은 특수 이익을 실현하기 위해 이익을 표출하는 집단이다.

26. [출제의도] 사회적 쟁점의 합리적 의사 결정 과정 이해하기

①, ②, ④, ⑤는 사실 탐구, ③은 가치 탐구에 해당한다. 사생활 보장과 범죄 예방 중 우선 순위를 결정하는 것은 참과 거짓으로 검증 가능한 사실 문제가 아니라 가치 문제이다.

27. [출제의도] 로크, 루소 사회 계약설의 공통점 이해하기

(가)는 로크, (나)는 루소의 주장이다. 로크, 루소의 사회 계약설은 국민 주권론에 입각하여, 시민 혁명의 발생에 영향을 미쳤다. ㄴ은 왕권신수설에 대한 설명이고, ㄷ은 로크의 주장이다.

28. [출제의도] 기본권의 보장 이해하기

제시문은 미란다 원칙과 국선 변호인 제도로써 자유권을 보장하고 있다. ①은 자유권, ②는 참정권, ③과 ④는 사회권, ⑤는 청구권에 해당한다.

29. [출제의도] 우리나라의 정치 상황 이해하기

정부의 역할 증대로 균등한 자원 배분이 이루어진 것은 아니다. 정부의 역할 증대로 행정부의 권한이 커지면 시민의 자유가 위축될 우려가 있다.

30. [출제의도] 정치 문화의 유형 이해하기

(가)는 향리형 정치 문화, (나)는 신민형 정치 문화, (다)는 참여형 정치 문화이다. 중앙 집권적 권위주의 사회에서 주로 나타나는 유형은 (나)이다. 상향식 의사 결정을 중시하는 유형은 (다)이다.

31. [출제의도] 지리 정보 체계 이해하기

GIS 중첩 기법을 활용하여 사면방향, 도로와의 거리, 경사도 점수의 분포 자료를 중첩해 볼 때, C는 최고 점수인 8점으로 전원주택이 입지하기 위한 최적 지점이다. A는 3점이고 B, D, E는 6점이다.

32. [출제의도] 자연재해 이해하기

자료에 기록된 자연재해는 화산활동과 관련된 것이다. 화산활동은 지각판의 경계에서 주로 발생하는데, 폭발 시 다량의 용암, 수증기, 화산재 등이 분출된다. 이때

분출된 화산재가 하늘을 뒤덮게 되면 항공기 운항에 지장을 주며, 일조량이 감소해 농작물의 생육에도 지장을 준다. ㄷ은 사막화의 발생 원인에 해당한다.

33. [출제의도] 전자상거래의 특징 이해하기

그림의 (가)는 전자상거래를 통해 상품을 판매하는 업체에 해당한다. 전자상거래는 무점포 형태로 이루어지는 경우가 대부분으로 매장을 설치하고 유지하는 비용은 적게 든다. 또한 상권의 범위가 매우 넓으며, 소비자가 직접 매장을 방문하여 구매하는 형태가 아니기 때문에 소비자와 판매자 간의 물리적 거리는 중요한 요소가 되지 않는다. ⑤는 대형 종합 소매업체에 대한 설명이다.

34. [출제의도] 지형도 분석하기

지형도의 하천에 표시된 — · — 와 — · — 선은 각각 시·군·구와 읍·면·동의 행정경계를 나타낸 것이고, (가)마을(호미동)은 호미나루라는 명칭이 있는 것으로 보아 과거 나무터 취락으로 하천교통이 발달했던 곳이다. (라)섬은 하천의 유로변경 과정에서 형성된 하중도에 해당하며, B-C구간은 기복이 있는 산지로, A-B구간의 평지보다 실제 거리가 더 길다. 북향인 (다)마을보다 남향인 (나)마을의 겨울철 일조량이 더 많다.

35. [출제의도] 강수 유형별 특징 이해하기

그림의 (가)는 대류성 강수, (나)는 지형성 강수이다. B는 히말라야 산맥의 바람받이 지역에 해당하여 지형성 강수가 탁월하게 나타난다. C는 적도 부근의 아마존 분지로 대류성 강수(스콜)가 탁월하다. 사하라 사막인 A는 아열대 고압대의 영향으로 연중 하강 기류가 발생하는 소우지에 해당한다.

36. [출제의도] 고랭지 농업의 발달 배경 이해하기

지도의 A지역은 고위 평탄면이 나타나는 강원도 평창군이다. 하천 범람으로 형성된 충적평야는 하천의 중·하류 지역에서 형성되는 퇴적지형으로 논농사가 주로 이루어지는 곳이다. 여름철 고위 평탄면에서 재배되는 무·배추는 시설 재배가 아닌 노지 재배의 형태로 이루어진다.

37. [출제의도] 도시 내부 구조 특징 이해하기

지도에서 A는 접근성이 가장 높은 도심, B는 도시 외곽의 주거지역에 해당한다. 도심은 지가가 높고, 고층건물이 밀집되어 있어 토지이용의 집약도가 높다. 또한 상업·업무 기능이 탁월하여 주간인구밀도가 높고 대기업의 분사 수가 많다. 반면에 주택, 학교 등의 이심현상으로 취학 연령의 아동 수가 적다.

38. [출제의도] 지역 개발 방식의 특징 이해하기

자료는 균형 개발 방식에 관한 것이다. ㄴ, ㄷ은 1970년대 중앙 정부 주도로 이루어진 거점 개발 방식의 대표적인 사례에 해당한다.

39. [출제의도] 해안지형 이해하기

밀줄 친 부분은 사빈에 대한 설명이다. ①은 시아치, ④는 시스택으로 해안 침식 지형이다. ②는 조류의 퇴적 작용으로 형성된 갯벌, ③은 바람의 퇴적 작용으로 형성된 해안 사구이다.

40. [출제의도] 근교 농업 지역과 전통 농업 지역의 특징 파악하기

그래프의 (가)지역은 상품 작물의 재배 비중이 높은 대도시 주변의 근교 농업 지역이고, (나)지역은 주곡 작물의 재배 비중이 높은 전통 농업 지역에 해당한다.

ㄷ과 ㄷ은 (나)지역의 특징에 해당한다.

• 4교시 과학탐구 영역 •

[과학]

41	⑤	42	③	43	④	44	①	45	①
46	④	47	⑤	48	③	49	②	50	①
51	③	52	①	53	⑤	54	④	55	⑤
56	①	57	②	58	④	59	③	60	②
61	④	62	③	63	③	64	②	65	⑤
66	②	67	①	68	④	69	⑤	70	③
71	③	72	④	73	①	74	③	75	③
76	①	77	④	78	②	79	②	80	⑤

41. [출제의도] 등가속도 운동하는 물체의 운동 분석하기
사과에 작용하는 힘은 중력뿐이다. 운동 방향과 중력 가속도의 방향이 같기 때문에, 속력이 증가한다.

42. [출제의도] 두 물체 사이의 거리를 이용하여 속력 구하기
 t 직전부터 개와 고양이 사이의 거리가 일정하므로 개와 고양이의 속력은 같다.

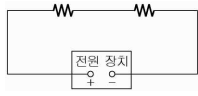
43. [출제의도] 충돌에서 운동량 변화량과 충격량 관계 이해하기
화살 A, B의 충돌 직전 운동량은 각각 mv , $2mv$ 이고 충돌 후 모두 정지하였으므로 운동량 변화량의 크기(=충격량의 크기)는 각각 mv , $2mv$ 이다. 충돌하는 동안 원판과 화살이 받은 충격량의 크기는 서로 같으므로, (가), (나)에서 원판이 화살로부터 받은 충격량의 크기는 각각 mv , $2mv$ 이다.

44. [출제의도] 마찰력이 작용하는 물체의 운동 이해하기
ㄴ. 눈썰매가 등속 직선 운동하므로, 합력은 0이다. 영희가 눈썰매를 당기는 힘을 F , 마찰력을 f , 경사면과 나란한 방향의 중력 성분을 F_1 이라 할 때, 세 힘은 평형이므로, $F = F_1 + f$ 이다.
ㄷ. 눈썰매의 속력은 일정하므로 운동 에너지는 일정하고, 위치 에너지는 증가하므로 역학적 에너지는 증가한다.

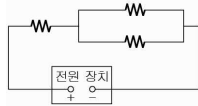
45. [출제의도] 힘의 작용과 반작용 관계 분석하기
ㄱ. 위 아래로 운동하여도 중력은 아랫방향의 일정한 크기로 계속 작용한다. ㄴ. 속력이 변하므로 운동 에너지는 변한다. ㄷ. 철수가 지면에 작용하는 힘과 지면이 철수에게 작용하는 힘은 작용과 반작용 관계이므로 크기가 같다.

46. [출제의도] 저항에 걸리는 전압 구하기

(1) 스위치가 열려 있을 때 전압계에서 측정된 전압이 3V이므로 전원 장치의 전압은 6V이다.



(2) 스위치가 닫혀 있을 때, 저항값이 R이라면, 오른쪽 병렬저항의 합은 $\frac{R}{2}$ 이다. R과 $\frac{R}{2}$ 인



저항이 직렬 연결되었으므로 저항비=전압비=2:1이다. 즉 전압계의 측정값은 4V이다.

47. [출제의도] 전력 소비 전력이 다른 전구의 특징 이해하기

ㄱ. $R = \frac{V^2}{P}$ 이므로 A, B의 저항은 각각 12Ω, 6Ω이다. 그러므로 저항값은 A가 B의 2배이다. ㄴ. $I = \frac{P}{V}$ 이므로 (가)의 전류계에는 0.5A, (나)의 전류계에는 A에 흐르는 0.5A와 B에 흐르는 1A를 합한 1.5A의 전류가 흐른다. 따라서 전류계에 흐르는 전류의 세기는 (나)에서가 (가)에서의 3배이다. ㄷ. A와 B가 병렬 연결되어 있으므로 A, B의 소비 전력은 각각 3W, 6W이므로 소비 전력은 A가 B보다 작다.

48. [출제의도] 전자기 유도 법칙을 이용한 발전기 이해하기

철수: 코일에 대한 자석의 상대적인 운동은 코일 내부의 자기장을 변화시킨다. 영희: 자석이 회전하면 코일 내부의 자기장이 변하므로 전자기 유도현상이 일어나 코일에 유도 전류가 발생한다. 민수: 자석의 회전속력이 증가하면 자속의 변화율이 변하므로 코일에 흐르는 유도 전류의 세기도 변한다.

49. [출제의도] 횡파의 특징 이해하기

ㄱ. 진폭은 0.2m이다. ㄴ. 진동수는 2Hz이고, 파장은 0.8m이므로 파동의 속도 $v = \text{진동수} \times \text{파장} = 1.6\text{m/s}$ 이다. ㄷ. 횡파의 진행 방향과 매질의 진동 방향은 서로 수직이다.

50. [출제의도] 전자기파의 특징과 실생활에 사용되는 분야 이해하기

(가)는 감마선, (나)는 X선, (다)는 자외선으로 감마선이 자외선보다 파장이 작다.

51. [출제의도] 전해질과 비전해질 수용액의 전류의 세기 비교하기

A는 포도당, B는 아세트산, C는 소금이다. ㄱ. 포도당은 비전해질이다. ㄷ. 소금물에 증류수를 더 넣어주면 용액의 농도가 묽어지므로 전류의 세기는 작아진다.

52. [출제의도] 원자와 이온의 전자수 비교를 통한 이온의 형성 과정 이해하기

ㄱ. A, B, C 이온의 전자수는 각각 2, 2, 10이다. ㄴ. A는 1가, B는 2가 양이온이다. ㄷ. C는 2가 음이온이므로 A와 C가 결합하여 만든 화합물은 A_2C 가 된다.

53. [출제의도] 수용액에서 일어나는 중화 반응의 개념 이해하기

H^+ 과 OH^- 는 반응에 참여한 이온이며, 중화 반응에 의해 물과 염이 생성된다. 위산 과다로 복용하는 제산제는 약염기이다.

54. [출제의도] 진한 황산과 묽은 황산의 성질 비교하기

ㄱ. 설탕에 묽은 황산을 가하면 색깔 변화 없이 녹기만 한다. ㄴ. 진한 황산은 마그네슘과 반응해도 기체가 거의 발생하지 않는다. ㄷ. 진한 황산은 종이의 구성 성분 중에 수소와 산소를 물의 형태로 제거함으로써 탄소만 남게 한다.

55. [출제의도] 표면적에 의해 반응 속도가 변하는 현상을 실생활에서 찾아보기

철솥이 철못, 철사보다 연소가 잘 일어나는 이유는 철솥의 표면적이 크기 때문이다. 얼음 위에 생선을 올려 생선이 상하는 것을 막아 주는 것은 온도의 영향이다.

56. [출제의도] 산과 염기의 중화 반응 이해하기

ㄱ. pH는 $A > B > C > D$ 순이다. ㄴ. Na^+ 는 구경꾼 이온이므로 그 수는 A~D에서 모두 같다. ㄷ. 중화점인 C에서 이온의 농도가 가장 묽어 전기 전도도는 가장 낮다.

57. [출제의도] 강산과 약산의 이온화와 이온의 이동 비교하기

HA는 강산이고, HB는 약산이다. ㄱ. 두 수용액에서 (+)극으로 이동하는 이온은 모두 음이온이다. ㄴ. 물에 녹인 분자수는 서로 같다. ㄷ. 수용액 속에 이온의 수가 더 많은 (가)에서 전구의 밝기는 더 밝다.

58. [출제의도] 양금 생성 반응을 통한 미지 수용액의 성분 분석하기

수용액 A와 B는 각각 $CaCl_2(aq)$ 와 $K_2CO_3(aq)$ 중의 하나이다. ㄱ. 불꽃 반응 색깔은 Ca^{2+} 는 주황색, K^+ 는 보라색이다. ㄷ. 두 수용액의 음이온은 Cl^- , CO_3^{2-} 이므로 전하량은 서로 다르다.

59. [출제의도] 반응 속도의 측정 이해하기

$Zn(s) + 2HCl(aq) \rightarrow ZnCl_2(aq) + H_2(g)$ 의 반응에 의해 시간이 지날수록 반응 속도는 점점 감소하고, 수용액 속의 H^+ 의 개수도 감소한다. ㄷ. 발생된 기체의 부피가 $\frac{V}{2}$ 가 될 때까지 걸린 시간은 $\frac{t}{2}$ 보다 짧다.

60. [출제의도] 농도가 반응 속도에 미치는 영향 이해하기

묽은 염산의 양이 충분하므로 생성된 수소 기체의 부피는 같지만, 농도가 묽어졌으므로 반응 속도가 감소하여 반응이 완결된 시간이 길어진다.

61. [출제의도] 광합성과 호흡 비교하기

물질대사 (가)는 광합성이며 빛에너지를 화학에너지로 전환한다. (나)는 호흡이며 이화작용으로 포도당의 화학에너지를 ATP와 열에너지로 전환한다. 호흡은 동물과 식물 모두에서 일어나며, 광합성과 호흡 과정에서 효소가 필요하다. ㄱ. 광합성은 동화작용이다.

62. [출제의도] 효소의 특성 이해하기

효소 A는 기질인 단백질에 작용하여 폴리펩티드를 생성한다. 효소 A와 B의 최적 pH는 각각 2와 7이다. ㄷ. pH 활성 범위가 다른 A와 B는 같은 소화기관에서 작용할 수 없다.

63. [출제의도] 1일 대사량 분석하기

1일 대사량은 기초대사량과 활동대사량의 합이다. 섭

취량에 비해 소비량이 적은 B는 여분의 에너지가 축적되어 체중이 증가할 가능성이 크다. ㄷ. 생명 유지를 위해 필요한 최소한의 에너지량은 기초대사량으로 A가 B보다 많다.

64. [출제의도] 눈의 이상과 교정 이해하기

철수는 정상이고 영희는 근시, 민수는 원시이다. 물체를 멀리 볼 때 수정체 두께가 얇아지고, 가까이 볼 때 수정체 두께가 두꺼워진다. 영희는 멀리 있는 물체를 볼 때 상이 망막의 앞에 맺히며 오목렌으로 교정할 수 있다. 민수는 가까이 있는 물체를 볼 때 상이 망막 뒤에 맺히며 볼록렌으로 교정할 수 있다. ㄱ. 멀리 있는 공을 보다가 가까이 있는 공을 볼 때 수정체 두께는 두꺼워진다. ㄷ. 민수는 원시이므로 볼록렌으로 교정할 수 있다.

65. [출제의도] 여성의 생식주기 이해하기

A는 에스트로젠, B는 프로게스테론이다. 배란을 전후로 기초체온이 달라지며, 프로게스테론이 감소하여 I 시기에 월경이 일어난다.

66. [출제의도] 호르몬에 의한 혈당량 조절 과정 이해하기

이차에서 분비되는 글루카곤(X)과 인슐린(Y)은 혈액을 통해 이동하여 표적기관인 간에서 작용한다. 혈당이 낮을 때는 글루카곤의 분비량이 증가하며, 혈당이 높을 때는 인슐린의 분비량이 증가한다. ㄱ. 혈당량의 조절 증추는 간뇌의 시상하부이다. ㄷ. 단식 중에는 글루카곤의 분비량이 증가한다.

67. [출제의도] 자율신경의 종류 이해하기

A는 교감신경이며 B는 부교감신경으로 길항적으로 작용한다. ㄴ. 운동 중에는 교감신경의 작용으로 침분비가 억제된다. ㄷ. 구간 I은 운동을 마친 후 맥박수가 감소하는 구간으로 교감신경보다 부교감신경의 작용이 활발하다.

68. [출제의도] 정자와 난자의 형성과정 비교하기

A는 제1정모세포, B는 제2정모세포, C는 정세포, D는 제2난모세포이다. 제1정모세포는 2회의 핵분열을 거친 후 정세포를 형성한다. 제2난모세포일 때 난소에서 배란된다. ㄴ. B의 염색체 수는 정자와 같다.

69. [출제의도] 의식적인 반응과 무의식적인 반응 비교하기

상황 1은 의식적인 반응이며 증추는 대뇌이다. 상황 2는 무조건 반사이며 증추는 척수이다. 상황 1과 2에는 증추 신경계와 말초신경계가 모두 작용한다.

70. [출제의도] 소리의 전달 과정 이해하기

소리의 전달 과정을 알아보기 위한 실험으로 랩은 고막, 삼각대와 빨대는 청소골, 탁구공은 난원창, 물은 달팽이관의 림프에 해당된다. 소리의 크기에 따라 관찰되는 물결의 높이는 달라진다. ㄷ. 음파가 전달되는 매질은 공기(기체) → 청소골(고체) → 림프(액체) 순서이다.

71. [출제의도] 화산대와 지진 자료 분석하기

ㄱ. 화산은 대서양 주변부보다 해구가 잘 발달해 있는 태평양 주변부에 많이 분포한다. ㄴ. 아이티 지진이 발생한 장소는 중앙아메리카 부근으로 알프스-히말라야 지진대와 멀리 떨어져 있다. ㄷ. A와 B 지진은 태평양 주변부에 화산 활동이 활발한 곳에서 발생하였다.

72. [출제의도] 판의 경계 주변의 지각 변동 이해하기
 ㄱ. 이 지역은 두 판이 수렴하는 경계로 해구가 나타난다. ㄴ. 진원의 깊이 분포로 보아 B판이 A판 아래로 섭입되므로 B판의 밀도가 크다. ㄷ. 해구를 기준으로 B판이 A판 아래로 섭입되면서 A판에 화산 활동이 일어나 호상 열도가 생성된다.
73. [출제의도] 판의 경계와 판의 구조 이해하기
 ㄱ. 해령은 발산형 경계로 맨틀 대류의 상승부에 위치한다. ㄴ. 암석권은 지각과 상부 맨틀을 포함한 단단한 판에 해당되므로 암석권과 연약권의 경계는 지각과 맨틀의 경계가 아니다. ㄷ. 연약권은 유동성이 있는 고체 상태이다.
74. [출제의도] 판의 경계 이해하기
 ㄱ. A는 동아프리카 열곡대로 주로 천발 지진이 발생한다. ㄴ. B는 알프스 - 히말라야 조산대로 습곡 산맥이 위치한다. ㄷ. C, D는 해구로 해양판이 섭입하여 소멸되는 곳이다.
75. [출제의도] 장마 전선 이해하기
 ㄱ. (가)의 전선은 일기 기호로 보아 정체 전선이다. ㄴ. 북태평양 기단이 강해지면 장마 전선이 북상한다. ㄷ. 우리나라는 고온 다습한 날씨가 된다.
76. [출제의도] 온대 저기압과 날씨 변화 이해하기
 ㄱ. 14시에 서울 지방은 온난 전선의 앞쪽에 위치해 있으므로 층운형 구름이 나타난다. ㄴ. 14~18시는 온난 전선이 통과한 시기이고, 바람은 남동풍에서 남서풍으로 바뀐다. ㄷ. 18~22시에는 기압이 상승하고 바람이 남서풍에서 북서풍으로 바뀌므로 한랭 전선이 통과하였음을 알 수 있다.
77. [출제의도] 우리나라와 일본 주변의 해저 지형 분석하기
 ㄱ. 동해는 대륙붕이 좁고, 황해는 대륙붕이 넓다. ㄴ. 동해에는 해구가 나타나지 않는다. ㄷ. C-C'는 수심이 급격히 깊어지는 지형으로 대륙 사면이 나타난다.
78. [출제의도] 우리나라 주변의 해류 분석하기
 ㄱ. A는 북한 한류의 영향을 받았다. ㄴ. B를 북상시킨 동한 난류는 여름에 더 강해진다. ㄷ. 동해에서는 한류와 난류가 만나므로 조경 수역이 형성된다.
79. [출제의도] 계절별 전형적인 일기도 분석하기
 (가)는 여름철, (나)는 겨울철의 전형적인 일기도이다. A는 겨울철, B는 여름철, C는 봄철에 나눌 수 있는 대화이다.
80. [출제의도] 우리나라 주변 해양의 수온, 염분 분포 자료 해석하기
 ㄱ. 수심에 따른 수온의 변화는 8월의 등수온선이 조밀하므로 2월보다 크다. ㄴ. 염분 분포로 보아 표층 염분은 2월이 8월보다 높게 나타난다. ㄷ. 연중 수온과 염분의 변화는 표층이 수심 100m보다 크게 나타난다.