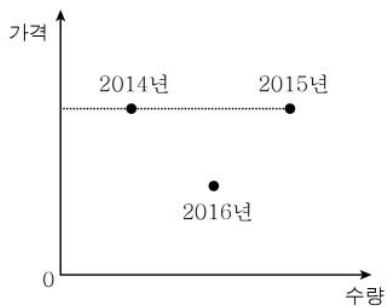


6. 표는 A, B기업이 X재와 Y재 1단위를 생산할 때 필요한 비용을 나타낸 것이다. 이에 대한 분석으로 옳은 것은? [3점]
(단위: 원)

구분	X재	Y재
A기업	1,000	10,000
B기업	2,000	12,000

- ① A기업은 X재 생산에 절대 우위가 있다.
- ② A기업은 Y재 생산에 비교 우위가 있다.
- ③ B기업은 X재 생산에 특화하는 것이 합리적이다.
- ④ Y재 1단위 생산의 기회비용은 A기업이 B기업보다 작다.
- ⑤ A기업의 X재 1단위와 B기업의 Y재 8단위를 교환하면 두 기업 모두 이익을 얻을 수 있다.

7. 그림은 X재 시장의 연도별 균형점을 나타낸다. 이에 대한 옳은 추론을 <보기>에서 고른 것은? (단, X재는 정상재이고, X재 시장은 수요와 공급의 법칙이 적용된다.)



<보기>

- ㄱ. 2015년 상황은 2014년에 비해 수요는 증가하고 공급이 감소하면 나타날 수 있다.
- ㄴ. 2015년 상황은 2014년에 비해 소득이 증가하고 원자재 가격이 하락하면 나타날 수 있다.
- ㄷ. 2016년 상황은 2015년보다 수요만 감소해도 나타날 수 있다.
- ㄹ. 2016년 상황은 2015년에 비해 X재의 가격 상승이 예상될 때 나타날 수 있다.

- ① ㄱ, ㄴ ② ㄱ, ㄷ ③ ㄴ, ㄷ ④ ㄴ, ㄹ ⑤ ㄷ, ㄹ

8. 표는 X재 시장의 수요량과 공급량을 나타낸다. 이에 대한 옳은 분석을 <보기>에서 고른 것은?

	(단위: 원, 만 개)					
가격	100	200	300	400	500	600
수요량	7	6	5	4	3	2
공급량	2	3	4	4	4	4

<보기>

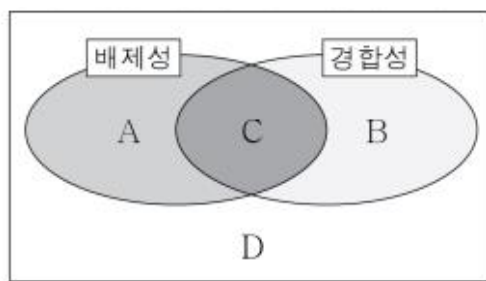
- ㄱ. 가격이 200원일 때 거래량은 500원일 때와 동일하다.
- ㄴ. 가격이 300원일 때 생산자 잉여는 400원일 때보다 작다.
- ㄷ. X재에 대한 선호도가 개선되면 균형 거래량이 증가한다.
- ㄹ. 가격이 600원일 때 공급자의 판매 수입은 가격이 200원일 때 수요자의 총지출액과 같다.

- ① ㄱ, ㄴ ② ㄱ, ㄷ ③ ㄴ, ㄷ ④ ㄴ, ㄹ ⑤ ㄷ, ㄹ

9. 밑줄 친 ㉠, ㉡과 같은 성격의 재화를 (가)에서 찾아 옳게 연결한 것은? [3점]

2017년 ○월 ○일 - 배낭여행 1일차
오늘은 코끼리를 타고 □□ 지역을 둘러보는 ㉠ 코끼리 투어를 했다. 코끼리 투어는 □□ 지역 주민들의 주 수입원이 되는 관광 상품으로 하루에 5팀만 예약을 받아서 경쟁이 치열하다. □□ 지역은 코끼리 서식에 적합한 자연 조건을 갖추고 있어 많은 야생 코끼리들이 살았다고 한다. 그러나 지금은 ㉡ 주인 없는 야생 코끼리들은 사냥꾼들의 남획으로 멸종이 우려된다고 한다.

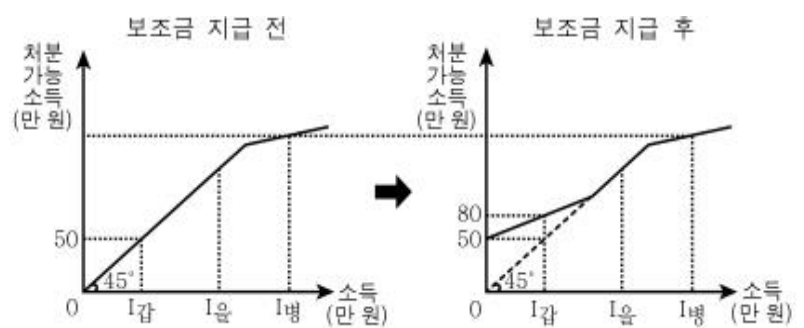
(가) 배제성과 경합성 유무에 따른 재화의 분류



- | | | | | | |
|---|---|---|--|---|---|
| | ㉠ | ㉡ | | ㉠ | ㉡ |
| ① | A | B | | A | C |
| ② | A | C | | A | C |
| ③ | B | D | | C | B |
| ④ | C | B | | C | B |
| ⑤ | C | D | | C | D |

10. 자료에서 보조금 지급 이후의 상황에 대한 분석으로 옳은 것은?

A국은 국민의 최저 생계 보장을 위해 소득세 제도의 개편 없이 저소득층에게 보조금을 지급하기로 했다. 보조금 지급 전후의 소득과 처분 가능 소득 간의 관계를 그림으로 나타내면 아래와 같다. 그림의 I_갑 ~ I_병은 갑 ~ 병의 소득을 나타내고, 보조금 지급 이전과 이후 세 사람의 소득은 변함이 없다.



* 처분 가능 소득 = 소득 - 소득세 + 보조금

- ① 소득이 0원일 때 보조금은 50만 원이다.
- ② 갑의 처분 가능 소득은 50만 원이다.
- ③ 을의 처분 가능 소득은 증가하였다.
- ④ 병의 조세 부담은 증가하였다.
- ⑤ 갑 ~ 병 중 세금을 내는 사람의 수는 감소하였다.

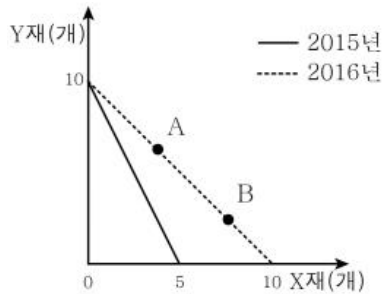
11. 자료에 대한 옳은 설명을 <보기>에서 고른 것은? [3점]

사회자: 정부는 복지 재원 마련을 위해 ㉠ 법인세율 인상을 검토하고 있습니다. 두 분은 어떻게 생각하시나요?
 갑: 법인세율 인상은 기업 활동을 위축시키고, ㉡ 그에 따른 부작용이 크기 때문에 ㉢ 부가가치세율을 인상하는 것이 바람직합니다.
 을: 저는 법인세율 인상뿐만 아니라 고소득층에 대한 ㉣ 소득세율 인상도 필요하다고 봅니다.

<보 기>
 ㄱ. ㉠과 ㉢은 납세자와 담세자가 일치한다.
 ㄴ. ㉠과 ㉢은 소비에 부과한다.
 ㄷ. 투자 감소로 인한 일자리 감소는 ㉡의 예가 될 수 있다.
 ㄹ. 을은 복지 재원 마련을 위해 기업과 고소득층의 부담 확대를 주장하고 있다.

- ① ㄱ, ㄴ ② ㄱ, ㄷ ③ ㄴ, ㄷ ④ ㄴ, ㄹ ⑤ ㄷ, ㄹ

12. 그림은 어떤 기업의 생산 가능 곡선이 변화한 모습을 나타낸다. 이에 대한 설명으로 옳은 것은? (단, 2015년과 2016년에 투입된 생산 요소는 동일하다.) [3점]



- ① Y재의 생산 기술이 발전하였다.
 ② 2016년에 A점에서의 생산은 비효율적이다.
 ③ X재 1단위 생산에 따른 기회비용은 A점과 B점이 같다.
 ④ 2015년에 X재 5개와 Y재 10개를 동시에 생산할 수 있다.
 ⑤ Y재 1개 생산의 기회비용은 2015년이 2016년보다 크다.

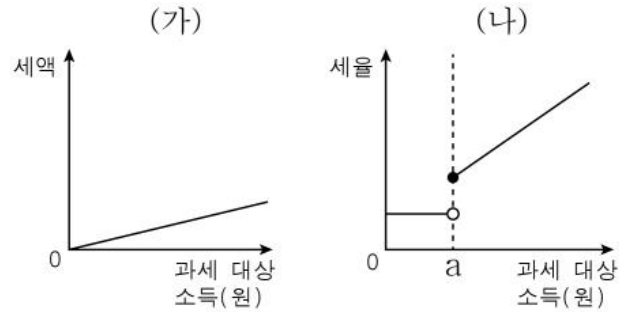
13. 표는 X재 시장의 균형 가격과 판매 수입에 대한 갑과 을의 예상을 나타낸다. 갑과 을의 예상이 실현될 수 있는 조건을 <보기>에서 고른 것은?

구분	갑	을
균형 가격	상승	하락
판매 수입	증가	감소

<보 기>
 ㄱ. 갑: 공급 곡선이 우상향하고 수요 곡선이 가격에 대해 완전 비탄력적인 상태에서 공급이 증가한다.
 ㄴ. 갑: 공급 곡선이 우상향하고 수요 곡선이 우하향하는 상태에서 대체재의 가격이 상승한다.
 ㄷ. 을: 공급 곡선이 우상향하고 수요 곡선이 우하향하는 상태에서 수요가 증가한다.
 ㄹ. 을: 공급 곡선이 가격에 대해 완전 비탄력적이고 수요 곡선이 우하향하는 상태에서 보완재의 가격이 상승한다.

- ① ㄱ, ㄴ ② ㄱ, ㄷ ③ ㄴ, ㄷ ④ ㄴ, ㄹ ⑤ ㄷ, ㄹ

14. (가), (나)는 과세 대상 소득에 따른 세액과 세율의 관계를 나타낸다. 이에 대한 옳은 설명을 <보기>에서 고른 것은?

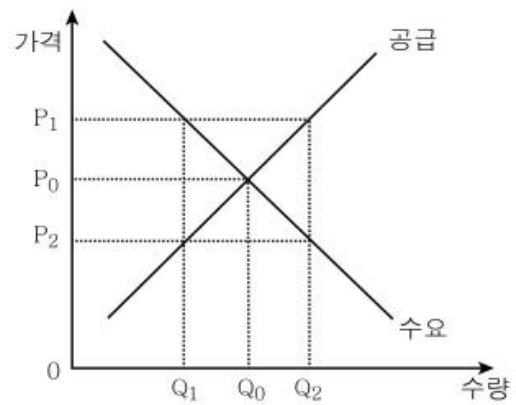


<보 기>
 ㄱ. (가)에서는 누진세율이 적용된다.
 ㄴ. (나)에서 a원 이상의 소득자들은 과세 대상 소득이 많을수록 세전 소득 대비 세후 소득의 비율이 감소한다.
 ㄷ. (가)보다 (나)에서 조세의 역진적인 성격이 강하다.
 ㄹ. (가), (나) 모두 과세 대상 소득이 증가할수록 세액도 증가한다.

- ① ㄱ, ㄴ ② ㄱ, ㄷ ③ ㄴ, ㄷ ④ ㄴ, ㄹ ⑤ ㄷ, ㄹ

15. 자료에서 X재 시장에 대한 설명으로 옳은 것은? [3점]

A기업은 생산 요소 시장에서 X재를 구입하여 Y재를 생산한다. 그림은 X재 시장을 나타낸 것이다.



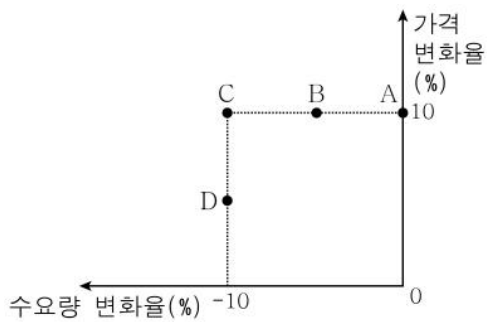
- ① X재가 '노동'이면 임금이 P1일 때 Q1Q0만큼의 실업이 발생한다.
 ② X재가 '노동'이면 노동자의 여가 선호도가 높아질 때 X재 수요 곡선이 이동한다.
 ③ X재가 '자본'이면 이자율 상한제가 실효성을 지닐 때 이자율은 P0보다 높다.
 ④ X재가 '자본'이면 A기업의 생산 시설 확대는 X재 공급 곡선을 오른쪽으로 이동시킨다.
 ⑤ Y재의 생산량 증가는 X재의 시장 가격을 상승시키는 요인이다.

16. 표는 X재의 수요와 공급에 영향을 미치는 요인과 시장의 변화를 나타낸다. ㉠ ~ ㉣에 알맞은 말을 옳게 짝지은 것은? (단, X재 시장은 수요와 공급의 법칙이 적용된다.)

수요에 영향을 미치는 요인	대체재 가격 (㉠)	보완재 가격 변화 없음
공급에 영향을 미치는 요인	가격 알 수 없음 거래량 증가	가격 하락 거래량 (㉡)
생산 기술의 발전	가격 (㉢) 거래량 알 수 없음	가격 상승 거래량 감소
원자재 가격 인상		

- | | | | |
|---|-------|--------|--------|
| | ㉠ | ㉡ | ㉢ |
| ① | 상승 | 증가 | 상승 |
| ② | 하락 | 증가 | 알 수 없음 |
| ③ | 상승 | 알 수 없음 | 하락 |
| ④ | 하락 | 감소 | 상승 |
| ⑤ | 변화 없음 | 감소 | 하락 |

17. 그림은 A ~ D재의 가격 변화율과 수요량 변화율을 나타낸다. 이에 대한 분석으로 옳은 것은? [3점]



- ① A재는 매출액의 변화가 없다.
- ② B재는 매출액이 증가한다.
- ③ C재는 매출액이 10% 증가한다.
- ④ C재는 수요의 가격 탄력성이 완전 탄력적이다.
- ⑤ D재는 매출액이 증가한다.

18. 밑줄 친 ㉠, ㉡에 대한 옳은 설명을 <보기>에서 고른 것은?

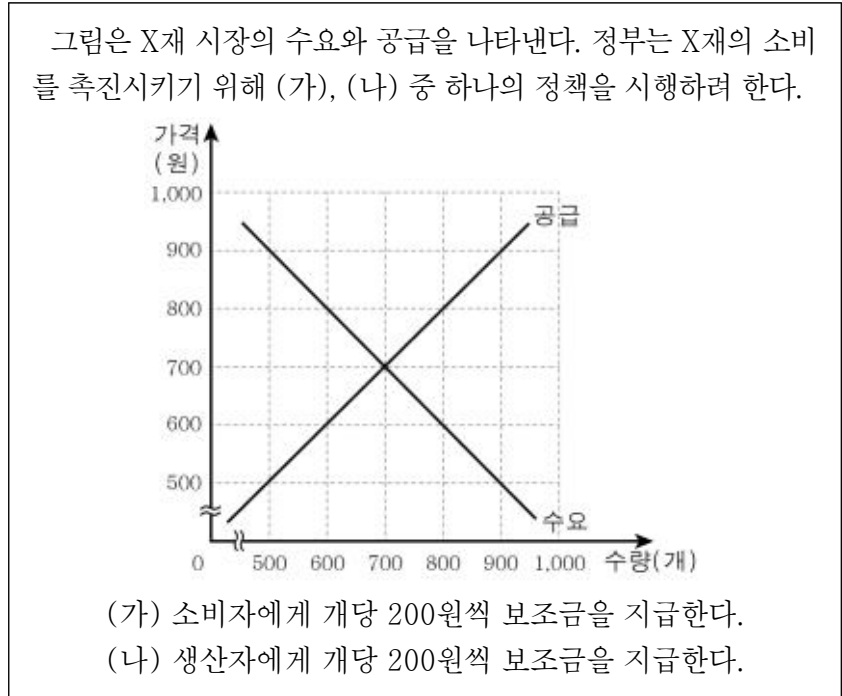
시장 가격을 결정할 수 있는 독점 기업은 수요의 가격 탄력성을 이용하여 이윤을 극대화할 수 있다. ㉠ 가격에 비탄력적으로 반응하는 수요자에게는 높은 가격에 상품을 공급하고, ㉡ 가격에 탄력적으로 반응하는 수요자에게는 낮은 가격에 상품을 공급하여 더 많은 이윤을 얻고자 한다.

<보 기>

- ㄱ. ㉠의 사례로는 귀성객이 몰리는 명절 연휴에 고속도로 통행료를 할증하여 책정하는 것이 해당된다.
- ㄴ. ㉠의 사례로는 버스 외에 다른 교통수단이 없는 지역에서 버스 요금을 높게 책정하는 것이 해당된다.
- ㄷ. ㉡의 사례로는 생업을 목적으로 여객선을 이용하는 주민에게 여객선 운임을 할인해 주는 것이 해당된다.
- ㄹ. ㉠과 ㉡은 판매량을 늘려 매출액을 증대시키는 방법이다.

- ① ㄱ, ㄴ ② ㄱ, ㄷ ③ ㄴ, ㄷ ④ ㄴ, ㄹ ⑤ ㄷ, ㄹ

19. 자료에 대한 추론으로 옳은 것은?



- ① (가)의 경우 균형 가격은 하락할 것이다.
- ② (나)의 경우 공급 곡선이 왼쪽으로 이동할 것이다.
- ③ 정책 목적 달성 효과는 (나)보다 (가)가 클 것이다.
- ④ 공급자의 판매 수입은 (가)보다 (나)가 많을 것이다.
- ⑤ 정부 보조금 지급 총액은 (가)와 (나)가 같을 것이다.

20. 자료에 대한 분석으로 옳은 것은? [3점]

표는 X재 1단위에 대해 최대한 지불하고자 하는 금액과 최소한 받고자 하는 금액을 나타낸 것이다. X재 시장에는 A1 ~ A6, B1 ~ B6만 참여한다. 개별 수요자는 1단위만 구입하고, 개별 공급자는 1단위만 공급한다. 초과 수요가 발생하면 지불하고자 하는 금액이 많은 사람에게 X재가 배분되고, 초과 공급이 발생하면 받고자 하는 금액이 적은 사람이 X재를 공급한다. (단위: 원)

시장 참여자	최대한 지불하고자 하는 금액	시장 참여자	최소한 받고자 하는 금액
A1	1,400	B1	200
A2	1,200	B2	400
A3	1,000	B3	600
A4	800	B4	800
A5	600	B5	1,000
A6	400	B6	1,200

- ① A1 ~ A6은 공급자이다.
- ② 시장의 균형 가격은 800원에서 형성된다.
- ③ 균형 가격에서 사회적 잉여는 6,400원이다.
- ④ 최고 가격을 600원으로 정하면 소비자 잉여는 1,200원이다.
- ⑤ 최저 가격을 1,000원으로 정하면 생산자 잉여는 3,000원이다.

※ 확인 사항
○ **답안지의 해당란에 필요한 내용을 정확히 기입(표기)했는지 확인하십시오.**