

2007학년도 대학수학능력시험 6월 모의평가 문제 풀이

직업탐구 영역(인간 발달)

1. 부모의 양육 유형

부모의 양육 유형이란 부모의 훈육, 부모가 자녀에게 거는 기대를 포함한다. 바움린드는 부모들이 어느 한 가지 양육 유형에 고착되지 말라고 충고한다. 권위적이어야 하는가? 허용적이어야 하는가? 두 가지 딜레마에 대한 해결책으로 바움린드는 두 방법을 통합하는 새로운 시도인 “권위를 사용하는 양육 방식”을 제안하였다.

세 양육 방법의 결과를 비교했을 때 자녀를 가장 기가 죽고 밝지 못하며, 학습 의지가 없는 사람으로 성장하게 한 방법은 ‘허용적 양육 방식’이었다. 반면에, 가장 효과적인 방법은 ‘권위를 사용하는 양육 방식’으로, 이 방법은 아동에게 산업 사회에서 요구되는 사회성과 자신감을 키워 주었다.

권위적 양육 방식	자녀 복종 요구	부모-자녀 이견 시 자녀의 뜻을 꺾고 처벌	부모 역할은 올바른 것 가르쳐야 하므로 대화 교류 억제
허용적 양육 방식	자녀 행동에 대해 너그러운 태도	자녀 본성을 길러주기 위해 버릇 가르치기를 하지 않음	부모의 역할은 자녀가 원하는 것을 들어 주는 것
권위를 사용하는 양육 방식	사건 때 마다 자녀 행동 지도, 장래 행동에 대한 지침을 알려줌	자녀 본성과 자질 인정 & 자녀의 자율적 의지와 잘 훈련된 복종 중시	대화 교류와 논리적 사고 장려, 부모의 역할은 대화, 논리적 사고, 부모 권위를 이용하여 부모의 가치관과 견해를 자녀에게 전달하는 것
	→ 사회성, 자신감 육성		

2. 대소변 가리기와 성격 발달

대소변 가리기는 성격 발달과 밀접한 관계가 있다.

프로이트 이론의 두 번째 발달 단계는 항문기이다. 부모가 아기에게 지나칠 정도로 엄격하게 대소변 훈련을 시키면 항문기 고착 성격이 될 우려가 있다.

항문기 고착 성격은 지나치게 결벽증을 보이거나 지나치게 인색한 성격으로 사소한 규칙에 집착하는 성격을 말한다. 프로이트에 의하면 잘못될 경우 이러한 고착이 성기 부분에 전이되면 성장 후 원만한 부부 생활을 못 할 수도 있다고 한다.

에릭슨의 이론에서도 두 번째 단계는 1세~3 세 사이에 발달되는 자율성이다. 아기가 스스로 대소변을 가릴 때 칭찬을 받으면 자율성이 발달된다. 그러나 실수할

때 양육자가 관대하지 못하고 지나치게 엄격하게 다루면 아기들은 수치심을 느끼게 된다.

3. 신생아의 반사 능력

신생아는 외부의 자극에 대해 여러 가지 반사 행동을 보이는데, 반사 행동에는 신생아의 생존에 필요한 생존 반사와 신생아의 생존과는 관계가 없는 원시 반사(특수 반사)의 두 종류가 있다.

반사 종류		자극	반응	의미
생존 반사	근원 반사	뺨을 가볍게 자극	자극물을 향해 고개와 입을 돌림	젖꼭지 찾기
	빨기 반사	손가락을 입 안으로 넣음	입에 닿는 것은 무엇이든 빨	젖 먹기
특수 반사	파악 반사	손바닥에 물건을 댐	물건을 강한 힘으로 쥐	잡을 수 있는 능력 준비
	모로 반사	갑자기 큰 소리를 내거나 아기의 자세를 변화	팔을 폈다가 안으로 껴안듯이 움츠림, 손은 부채꼴로 펼쳤다가 꼭 쥐	6개월 후 성인의 놀람 반사로 대처
	바빈스키 반사	발바닥을 간질임	발가락을 폈다가 오므림	신경계 기능 정상
	걸기 반사	아기 팔 밑을 붙잡고 세움	걷는 것과 같은 동작	걷는 능력 준비
	수영 반사	물 속에 넣음	물 위에 뜨기 위해 적절한 팔다리 운동과 호흡을 함	물 속에 빠졌을 때 생존할 수 있도록 함
	무릎 반사	무릎 뼈 아래를 가볍게 두드림	갑자기 무릎을 뻗음	정상성 여부 판단 일생동안 지속

4. 도덕성의 발달

옳고 그른 것을 판단할 수 있는 능력인 도덕성은 어린 시기에 기초가 형성되고 아동기 동안 확고해진다.

① 피아제의 도덕성 발달 이론

발달 단계	시기	내용
전도덕 단계	4세 이전	·규칙에 전혀 관심 없음 ·게임 진행에 필요한 약속, 협동에 필요한 동의 할 줄 모름
타율적 도덕성 단계	4세~7세	·일상 생활의 규칙 알고, 지키려 노력 ·행위의 옳고 그름으로 도덕적 판단 ·규칙 어기면 나쁜 결과 온다고 믿음
자율적 도덕성 단계	7세~10세	·탈중심화 ·행위의 의도 고려 ·구성원 원하면 사회적 규칙도 수정 가능

② 콜버그의 도덕성 발달 이론의 6단계

도덕 수준	시기 및 특징	도덕 단계	내용
전인습적 도덕 수준	·9세 이전의 아동 ·규칙에 따라 행동 ·사회 규범이나 기대를 잘 이해 못함	타율적 도덕 단계	·규칙을 어기면 벌 받을 것이 두려워서 행동 ·결과만 가지고 행동 판단
		개인주의적 도덕 단계	·각 개인의 관심에 따라 도덕적 행위 결정 ·자신의 흥미와 욕구 만족시키기 위해 규범 준수
인습적 도덕 수준	·청년기, 성년기 ·인습에 맞는 행동이 사회적 행동	상호 관계의 도덕 단계	·주변 사람의 기대에 부응하는 착한 아이라는 인정을 받고자 하는 단계
		사회 체계 지향적 도덕 단계	·법을 준수하는 단계 ·사회적 기준에 따라 행동 평가
후인습적 도덕 수준	·소수의 성인 ·법이나 관습보다 개인의 가치 기준에 우선	사회 계약 지향의 도덕 단계	·보편적 가치를 위하여 적법한 절차를 거치면 법의 개정도 가능함을 아는 단계
		보편 원리 지향의 도덕 단계	·모든 인간의 평등함과 존엄성을 인정하는 단계

5. 태아의 환경

모든 자극이 어머니를 통해서 간접적으로 전달되기 때문에 어머니가 곧 태아의 환경이다. 그러므로 어머니의 몸과 정신은 태아의 성장 발육을 돕는 최상의 상태를 유지해야 한다.

특히 태아의 기본적인 신체 구조가 형성되는 첫 12주 동안은 자연 유산이나 기형

이 일어날 수 있는 매우 민감한 시기이다. 환경 요인 중 어머니의 연령, 영양 상태, 정서 상태, 질병 상태, 모체의 약물 섭취, 흡연, 음주는 태아의 성장 발육에 매우 중요한 영향을 끼친다.

아버지는 가족으로서 어머니의 신체 및 정서 상태에 영향을 끼치는 간접적인 힘이 있을 뿐만 아니라 태아에게 직접 영향을 끼치기도 한다. 아버지는 태어날 자녀에게 자신의 마음가짐을 통해 영향력을 발휘함은 물론, 자신의 정자를 통해 여러 가지 질병을 유발할 수 있다.

6. 브론펜브레너의 생태학 이론

브론펜브레너는 인간 발달은 ‘능동적으로 성장하는 인간이 끊임없이 변화하는 환경과 일생을 통해서 상호 조절하는 과정’이라고 묘사하였다. 그는 끊임없이 변화하는 환경을 미시 체계, 중간 체계, 외체계, 거시 체계로 세분화하였다. 환경의 영향력은 인간 발달 단계에 따라 그 정도가 달라진다. 신생아는 가장 가까운 환경인 미시 체계만을 의식하지만 청년은 직접 경험하는 것 이상에 대해서도 사고하는 능력이 생기므로 외체계와 거시 체계가 점점 더 중요해진다.

환경 체계	내용	예
미시 체계	개인과 직접 상호 작용이 일어나는 환경 체계	가족, 친구, 친지, 이웃, 학교, 직장 등
중간 체계	미시 체계들 간의 상호작용	가족과 친구의 교류, 가족과 친지의 교류, 가족과 학교의 교류 등
외체계	개인이 참여하지는 않으나 그 발달에 영향을 끼치는 환경 체계	부모의 직장 근무 조건, 주거 환경 요인 등
거시 체계	광의의 사회 배경	법률, 정부, 정책, 문화 등

7. 이성 교제

이성 교제는 배우자 선택이라는 중요한 역할을 할 뿐만 아니라 이성 교제를 통해 인격의 정상적인 발달이 이루어질 수 있다. 즉, 이성 교제를 함으로써 사랑의 본질과 기쁨을 알며, 예의에 벗어남이 없이 이성에 대한 관심을 표현하며, 서로의 개성과 인격을 존중할 줄 알고, 나아가서는 배우자 선택이나 앞으로 결혼 생활을 원만히 해 나갈 수 있는 기초적 자질을 키울 수 있는 기회를 가진다.

8. 피아제의 인지 발달 이론

아동의 사고 기능은 아동기 특유의 적응 과정을 반복하면서 점차 성년기 사고의 특징인 추상적이며 논리적인 면을 갖추게 된다. 피아제는 인간의 인지 발달은 질적으로 다른 사고의 틀을 가진 4단계를 거쳐 이루어진다고 하였다.

발달 단계	시기	특징
감각운동기	0~2세	·감각과 운동을 통하여 외부 환경 이해하고 적응
전조작기	2~7세	·상징, 모방, 상상 등 사용 - 표상 능력 증가 ·영속성의 개념 ·자기 중심적 사고
구체적 조작기	7~11세	·논리적 조작 가능(조작이란 논리적 규칙을 말함) ·사물 간 관계 이해 능력 획득
형식적 조작기	12세 이후	·인지적 성숙 ·추상적, 가설적, 연역적 추리 사고 능력 발달

9. 청년기의 자기 중심성

청년기에는 급격한 신체적, 정서적 변화로 말미암아 자신의 외모와 행동에 너무 몰두해 있으므로, 다른 사람들도 자기만큼 자신에게 관심이 있다고 생각하여 자신의 관심사와 타인의 관심사를 구분하지 못하는 자기 중심성이 나타난다.

청년은 다른 사람들이 자신을 관심의 초점으로 생각한다고 믿기 때문에 상상적 관중을 만들어 내어 자신은 주인공이 되어 무대 위에 서 있는 것처럼 행동하고 다른 사람들은 모두 구경꾼으로 생각한다. 상상적 관중은 시선끌기 행동, 즉 다른 사람들의 눈에 띄고 싶은 욕망으로부터 나온다.

청년기 자기 중심성을 반영하는 또 하나의 상황은 개인적 우화로서, 자신의 감정과 사고는 너무나 독특한 것이어서 다른 사람들이 이해할 수 없을 것이라는 믿음을 의미한다. 즉, 자신은 많은 사람들에게 너무도 중요한 인물이라는 믿음 때문에 자신은 매우 특별하다고 생각하는 것이다.

10. 성년기의 신체 발달

대부분의 사람들은 성년기에 처음으로 직업을 가지며, 사랑을 하고, 부모 곁을 떠나 결혼을 하고, 자녀를 낳아 기르는 중요한 변화를 겪는다. 따라서, 스트레스가 가장 많은 시기이다.

신체 상태는 성년기에 절정에 달했다가 점진적으로 감퇴하기 시작한다. 체력, 정력, 지구력도 성년기에 절정에 이르며, 감각 역시 성년기에 가장 예민하다.

성년기 때의 건강 상태는 최상이다. 성인들은 병에 잘 걸리지 않고, 병에 걸렸다 하더라도 곧 회복된다.

11. 태아의 발달 단계

태아의 발달은 정착기(배란~수정란 착상), 배아기(수정란 착상~임신 8주), 태아기(임신 8주~출생)로 나눈다.

배아기는 신체 기관이 바른 속도로 형성되는 결정적인 시기이므로 임신 기간 중

환경이 가장 치명적인 영향력을 발휘할 때이다. 따라서, 모체는 태아에게 자연 유산이나 기형 외에도 다른 좋지 않은 영향을 줄 수 있는 행동을 삼가야 한다.

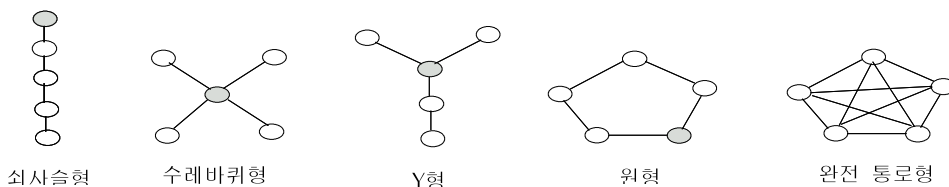
12. 에릭슨의 심리사회성 발달 이론

발달 단계	시기	내용
신뢰감 대 불신감	0~1세	·적절한 보살핌 → 기본 욕구 충족 → 신뢰감 형성 ·기본 욕구 불충족 → 불신감 형성 ·일생동안 지속
자율성 대 수치감	1~3세	·신체와 사고의 자유로움 실험 시기 ·아동 행동 통제 방법 → 자율성 또는 수치감 형성
주도성 대 죄책감	3~6세	·일상생활이나 또래 집단과의 놀이에서 자기 주장과 경쟁 경험 ·자기 주도적 활동 적절하게 성공 → 주도성 확립 ·실패 경험 누적 → 죄책감 형성
근면성 대 열등감	6~12세	·읽기, 쓰기, 셈하기 등 연습 → 근면성 ·격려해 주고 북돋워 줌
자아정체감 대 역할 혼미	청년기	·“나는 누구인가” ·긍정적 자아와 부정적 자아 간의 갈등 극복
친밀감 대 고립감	성년기	·타인의 단점 인정, 수용 → 친밀감 성취
생산성 대 침체	중년기	·직업이나 자녀 양육에서 느끼는 성취감
자아 통합 대 자아 절망	노년기	·자신의 일생을 긍정적으로 수용하고 만족 → 자아 통합 성취 ·자신의 삶을 부정적으로 평가 → 자아 절망

13. 의사소통

가장 보편적인 의사 소통망은 수레바퀴형이다. 더 바람직한 유형은 완전 통로형으로서 가족 구성원 모두에게 만족스러운 의사 소통망이다.

비효율적인 의사 소통은 부정적이고 방어적인 경향이 있다. 부모들은 자녀를 지나치게 비판함으로써, 자녀의 죄책감을 유발한다. 결과적으로 청년들은 낮은 자존감과 고립감을 경험한다.



14. 중년기의 지적 변화와 가정 생활

중년기는 대부분의 사람들이 자신이 늙어 가고 있다는 사실을 신체의 변화를 통해 처음으로 깨닫기 시작하는 때이다.

대부분의 중년기 사람들은 이 시기를 그들의 인생에서 황금기로 여긴다. 일반적으로 오늘날의 중년들은 신체적, 경제적, 그리고 심리적으로 안정된 상태에 있다. 이러한 인생의 전성기에도 물론 스트레스는 있다. 신체적으로는 여성 폐경기와 남성 갱년기가 나타나고, 심리적으로는 ‘중년기 위기’를 경험하게 된다.

ㄱ. 중년기의 직업 전환이 점점 보편적인 현상이 되고 있다. 기술 혁신은 새로운 기술의 개발로 인해 쓸모 없게 된 직업으로부터 보다 매력적인 새로운 기술 개발에 의한 직업으로 전환하게 하고 있다. 대부분의 직업에서 지식의 구식화를 피하기 위해 필수적으로 컴퓨터 지식이 필요하다. 특히 ‘테크노 스트레스’로 대변되는 ‘중년 컴퓨터 불안 증후군’은 지금까지 쌓아온 업무상의 노하우를 컴퓨터가 단번에 무용지물로 만들어 버리는 데에 대한 중년 관리직이 느끼는 불안감을 의미한다.

ㄴ. 추상적인 문제 해결 능력은 성년 초기에 감소하지만 현실적이고 실제적인 문제 해결 능력은 중년기에 절정에 달한다.

ㄷ. 중년기는 십대 자녀와의 관계에서 갈등과 심리적 분리를 경험해야 하는 부모로서의 역할과 아울러 노부모를 경제적, 육체적으로 부양해야 하는 힘든 샌드위치 세대이다.

ㄹ. 대부분의 직업 분야에서 직무 수행 능력은 중년기 동안 매우 높은 편이다. 그러나 체력이나 재빠른 반응 속도를 요하는 직업은 중년기 또는 그 이전에 감소하기 시작한다.

15. 성역할

성 역할을 결정하는 데에는 생물학적 요인도 중요하지만 부모의 양육 태도, 텔레비전과 같은 대중 매체, 학교 교육 등의 사회화 과정도 중요하다.

아동이 초등 학교에 들어가면 사회나 문화적 관습이 성별에 따라 다른 행동을 요구한다는 것을 깨닫기 시작한다. 6학년이 되면 성 역할에 대한 고정 관념이 성인과 비슷할 정도로 발달되어, 남자는 강하고 독립적이며 공격적인 전통적인 남성적 특징을, 여자는 부드럽고 약하며 감정적이라는 전통적인 여성적 특징을 지니는 것이 이상적이라고 생각한다.

전통적으로 남성은 남성의 역할(남성성), 여성은 여성의 역할(여성성)을 해야 한다는 개념에서 탈피하여 전통적 남성적 특성과 전통적 여성적 특성을 모두 가진 개인은 양성성을 지닌 것으로 평가된다. 양성적인 특성을 가진 사람은 자신감과 자존감이 강하며 성취도가 높다. 또한, 매우 창조적이며 여러 상황에 유능하게 대처한다.

16. 인간 발달의 영역

인간 발달은 크게 생물학적 발달, 지적 발달, 사회·정서적 발달로 나눌 수 있다.

생물학적 발달은 신체적 변화와 관련되는 발달이다. 부모로부터 물려받은 유전 인자, 뇌와 감각기관의 발달, 신장과 체중의 증가, 운동 기능, 사춘기에 나타나는 호르몬의 변화 등을 들 수 있다.

지적 발달은 개인의 사고, 지능, 언어에서의 변화를 포함한다.

사회·정서적 발달은 대인 관계, 정서, 성격의 변화, 사회적 환경의 변화를 포함한다.

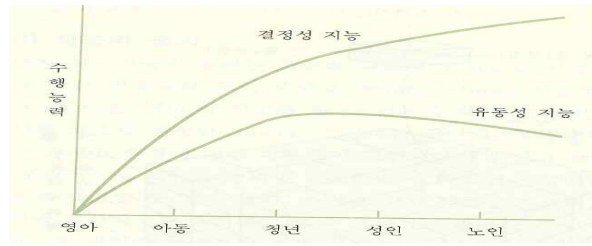
이들 발달은 서로 상호 작용한다. 생물학적 발달은 지적 발달에, 지적 발달은 사회·정서적 발달에, 사회·정서적 발달은 생물학적 발달에 영향을 끼친다.

17. 노화의 유형

노인들이 노화에 적응하는 방식은 그들의 성격과 일생을 통해 상황에 적응하는 방법에 의해 좌우된다.

노화 유형		특징
비교적 잘 적응 유형	성숙형	<ul style="list-style-type: none"> 가장 이상적 자신의 장점뿐만 아니라 약점도 인정하며 자신의 지나온 삶을 긍정적으로 받아 들임 자신의 일생이 값진 것이었다고 느끼며, 과거에 대한 후회나 미래에 대한 두려움이 없음
	흔들 의자형	<ul style="list-style-type: none"> 은퇴 고대하며 은퇴 후에는 안도감 느낌 매우 수동적이고 의존적이며, 직업 만족도가 낮고 야망이 없다.
	무장 방어형	<ul style="list-style-type: none"> 늙어 가는 데 대한 불안을 방어하기 위해 사회적 활동과 기능을 계속해서 유지 젊음을 부러워하고 자신의 죽음에 대해 두려워함
부적응 유형	분노형	젊은 시절의 인생 목표를 달성하지 못하고 늙어 버린 것에 대해 크게 비통해함
	자학형	열등감이 많고, 인생의 실패 원인을 자기 자신에게 돌리고 자신을 꾸짖는다.

18. 노년기의 지적 변화



지능	특징	변화
결정성 지능	<ul style="list-style-type: none"> ◦ 학교 교육, 생활 경험에 의존하는 지능 ◦ 어휘력, 일반 상식, 단어 연상, 사회적 상황이나 갈등에 대한 반응 등 	노년기까지 계속 증가
유동성 지능	<ul style="list-style-type: none"> ◦ ‘타고난 지능’ ◦ 경험이나 학습과는 무관 ◦ 공간 지각, 추상적 추론, 지각 속도 등 	10대 후반에 절정에 도달하여 중추 신경 구조의 점차적인 노화로 인해 감소 시작

19. 유아기 사고의 특징

유아의 사고력 향상과 더불어 향상되는 것이 언어 능력이다. 유아의 언어 소통 능력은 성인과 큰 차이가 없다. 그러나 유아어는 아직도 조사, 동사, 어미를 제대로 구사할 수 없는 경우가 있다. 유아어는 과잉 일반화, 부정문, 확인 부가 의문문 등의 특징을 지녔다.

전조작기 유아들은 기억력이 향상되므로 모델의 행동을 관찰하고 그 모델이 눈앞에서 사라져도 나중에 모방할 수 있는 지연 모방이 나타난다. 이러한 특성 때문에 상징 놀이가 가능해진다.

그러나 유아기 아동은 아직 자기 중심적 사고를 하므로 다른 사람의 입장에서 생각할 수 없다.

유아 나름의 특유한 방식으로 사물과 사물, 사건과 사건의 관계에서 원인과 결과를 해석하고, 무생물을 포함한 모든 물체에 생명이 있다고 믿는 물활론적 사고를 하고, 세상의 모든 물건은 사람이 필요해서, 또 사람을 위해서 만들어졌다고 믿는 인공론적 사고를 하는 것이 특징이다.

20. 게젤의 성숙 이론

성숙 이론에 의하면, 모든 인간은 유전 인자의 성숙으로 인해 발생하는 성숙 과정을 통해 성장한다. 그러므로 각 개인의 신체적, 정신적 성숙은 유전 인자에 의해 배열된 순서에 따라 발달하도록 통제된다는 관점을 가졌다.

게젤은 인간의 성장과 발달은 유전인자가 통제하는 시간표대로 진행될 뿐이며, 개개인의 학습과 성장률도 유전인자가 좌우한다고 보았다. 그는 인간 발달의 과정을 사진과 관찰로써 기록할 수 있다고 보았다. 성숙 이론은 인간 발달에서 환경의 영향을 전적으로 무시했다는 것이 단점으로 지적되고 있다.