

제 4 교시

사회탐구 영역(경제)

성명 수험 번호

- 자신이 선택한 과목의 문제지인지 확인하시오.
- 문제지에 성명과 수험 번호를 정확히 써 넣으시오.
- 답안지에 성명과 수험 번호를 써 넣고, 또 수험 번호와 답을 정확히 표시하시오.
- 과목을 선택한 순서대로 풀고, 답은 답안지의 '제1선택'란에서부터 차례대로 표시하시오.
- 문항에 따라 배점이 다르니, 각 물음의 끝에 표시된 배점을 참고하시오. 3점 문항에만 점수가 표시되어 있습니다. 점수 표시가 없는 문항은 모두 2점입니다.

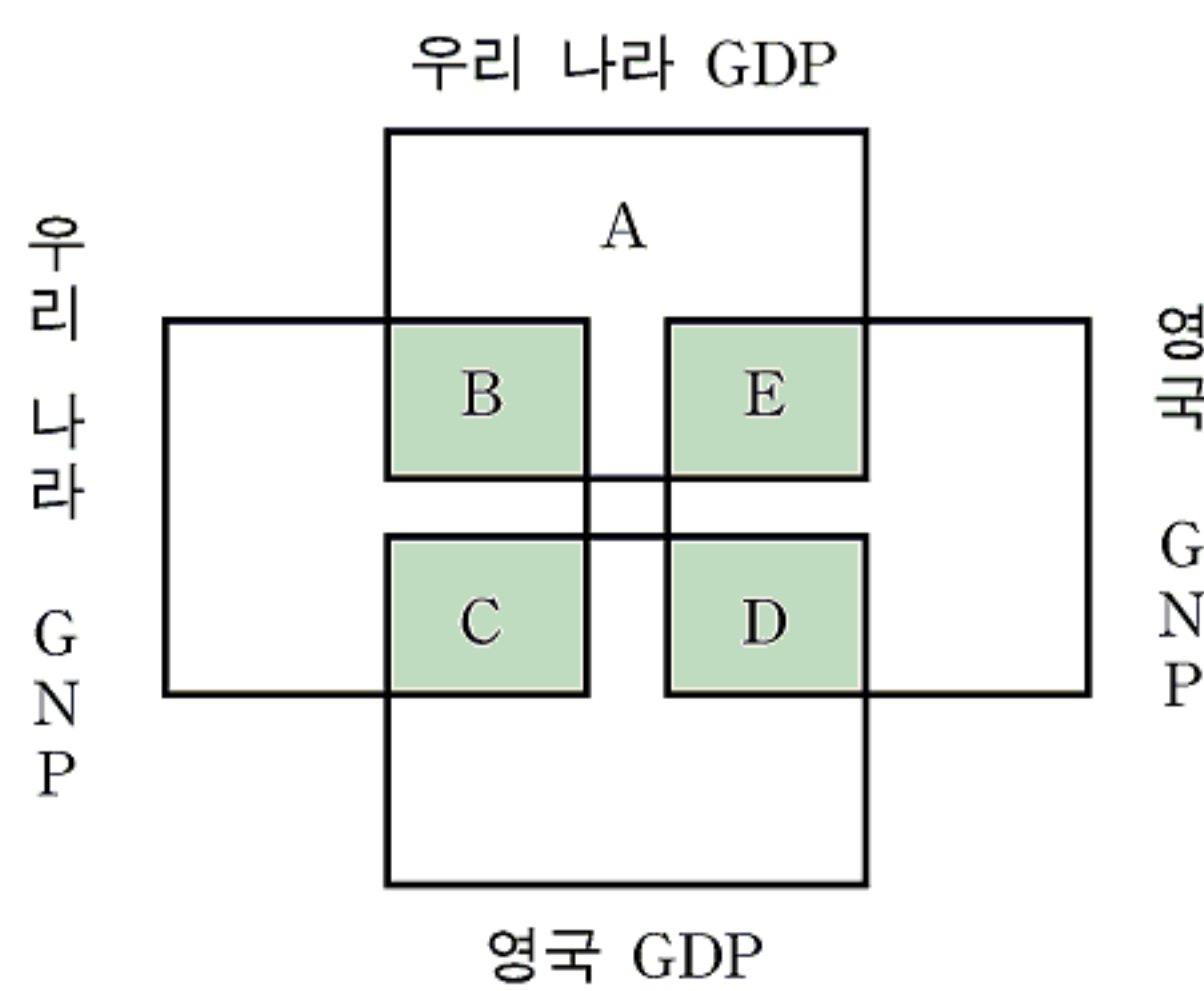
1. 다음은 경제의 기본 문제와 관련된 글이다. (가)~(다)와 같은 유형의 문제를 바르게 짝지은 것은? [3점]

(가) 갑 회사는 국내 공장의 중국 이전을 고려하고 있다.
 (나) 을 회사는 임금 인상에 관한 노사 협상을 진행 중이다.
 (다) 병 회사는 어떤 차세대 자동차를 생산할지 고민하고 있다.

정유년에 ㉠ 전선 7척을 새로 만들기로 하였다. 그런데 여러 읍진에 있는 조선소마다 공정이 들쭉날쭉하고 목수들의 솜씨도 차이가 났기 때문에 ㉡ 조선소들을 우수영으로 통합하여 목재와 연장을 나누어 쓰도록 하였다. 전선을 완공한 날에 ㉢ 돼지 5마리를 보내 먹게 하였다.

- | | | | |
|---|-----|-----|-----|
| | (가) | (나) | (다) |
| ① | ㉠ | ㉡ | ㉢ |
| ② | ㉠ | ㉢ | ㉡ |
| ③ | ㉡ | ㉠ | ㉢ |
| ④ | ㉡ | ㉢ | ㉠ |
| ⑤ | ㉢ | ㉡ | ㉠ |

2. 신문 기사에 나타난 축구 선수의 소득이 속하는 곳을 양국의 GDP, GNP 영역에서 바르게 나타낸 것은?



- ① A ② B ③ C ④ D ⑤ E

3. 표는 우리 나라의 장래 경제 성장률을 전망한 자료이다. 옳은 해석을 <보기>에서 모두 고른 것은?

기간별 평균 성장률 전망(2006~2030년)

(단위: %)

전망		기간	2006~2010	2011~2020	2021~2030	전체 평균
		(A)	(B)	(C)		
기본 전망			4.12	3.43	3.33	3.52
시나리오별	정년 연장시		4.10	3.53	3.52	3.64
	외국 노동력 유입시		4.14	3.45	3.31	3.53
	생산성 제고시		4.45	3.87	3.90	4.00

<보 기>

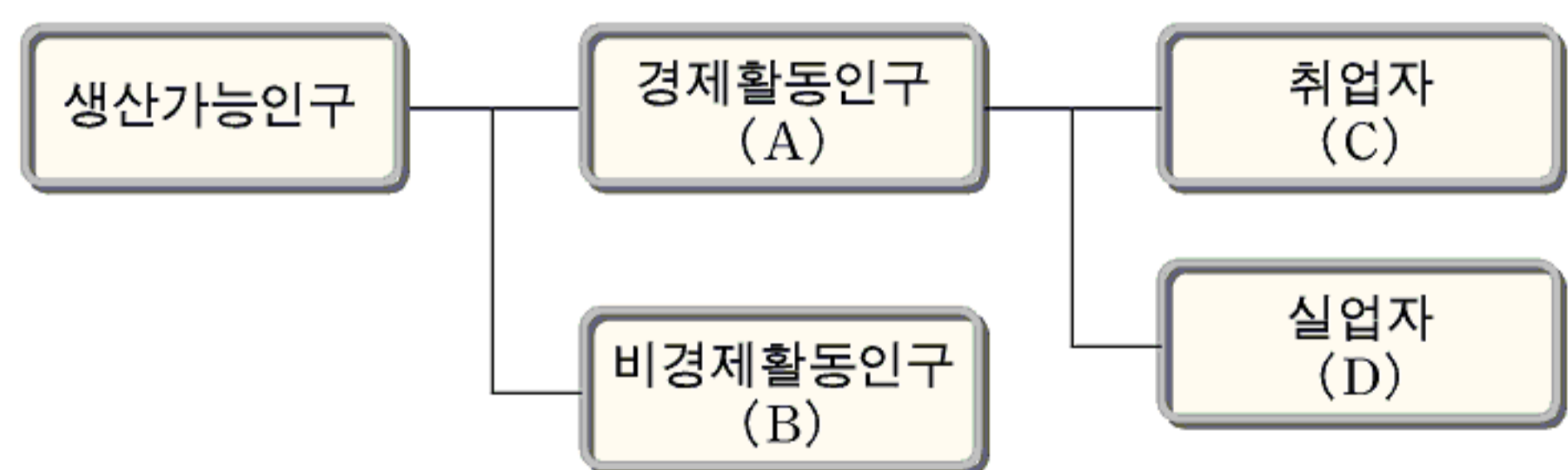
- ㄱ. 기본 전망에 의하면 경제 규모가 점차 작아지게 된다.
- ㄴ. 기본 전망과 생산성 제고시 전망 간의 성장률 격차는 B 기간이 C 기간보다 크다.
- ㄷ. 외국 노동력 유입시 전체 평균 성장률은 정년 연장시의 전체 평균 성장률보다 낮다.
- ㄹ. 시나리오들을 비교할 때 양적인 측면보다 질적인 측면의 대책이 성장 효과가 더 크게 나타난다.

- ① ㄱ, ㄴ ② ㄱ, ㄷ ③ ㄴ, ㄷ ④ ㄴ, ㄹ ⑤ ㄷ, ㄹ

4. 다음 글의 ㉠과 ㉡에 해당하는 사람들을 아래 도표에서 분류할 때, 이동 방향(이번 달 → 다음 달)을 바르게 나타낸 것은?

이번 달 실업률이 높아진 것은 이달 중 통계청의 대규모 조사원 모집 때문이라는 분석이 나왔다. ○○ 연구소는 “통계청의 인구주택총조사 조사원 모집에 20만 명이 몰려 10만 명만 합격하고 10만 명이 탈락했다. 이들 중 일부가 실업자로 분류된 것이 실업률 증가로 이어졌다. 그러나 ㉠ 탈락자들 가운데 다음 달에 구직 활동을 하지 않는 사람이 생겨나고, ㉡ 합격자들은 다음 달부터 일을 하기 때문에 실업률이 낮아질 것”이라고 예상했다.

실업률 통계를 위한 인구 분류도



- | | |
|---------|-------|
| ㉠ | ㉡ |
| ① B → A | C → B |
| ② B → C | D → B |
| ③ C → B | B → C |
| ④ D → A | C → D |
| ⑤ D → B | D → C |

5. 다음은 대단원 수업을 마치고 부여한 수행 평가 과제이다. 과제 수행 내용으로 가장 적절한 것은? [3점]

- 「단원 IV. 국민 경제의 활동과 경제 변동」에서 학습한 내용으로 인과 관계가 나타나는 가설을 수립하시오.
- 가설에 포함된 경제 변수 하나에 밑줄을 긋고, 그 변수를 파악하는 데 필요한 자료를 제시하시오.

- ① (가설) 기업 간 경쟁은 이윤을 감소시킬 것이다.
자료 ⇒ 총수입, 제품 가격
- ② (가설) 근로자의 실질 임금은 증가하였을 것이다.
자료 ⇒ 명목 임금, 소비자 물가 지수
- ③ (가설) 총수요 증가는 물가 상승을 유발할 것이다.
자료 ⇒ 민간 소비, 실업률
- ④ (가설) 투자 증가는 실질 GDP를 증가시킬 것이다.
자료 ⇒ 명목 GDP, GDP 디플레이터
- ⑤ (가설) 소득 불평등도는 재정 정책에 영향을 줄 것이다.
자료 ⇒ 조세부담률, 지급준비율

6. 표는 도시 근로자 가구의 월 평균 가계 수지를 나타낸 것이다. 옳게 비교한 내용을 <보기>에서 모두 고른 것은?

도시 근로자 가구의 월 평균 가계 수지
(단위: 천 원)

항목	구분	사무직		생산직	
		금액	비중(%)	금액	비중(%)
총수입 합계	합계	6,933	100.0	4,250	100.0
	근로 소득	3,004	43.4	1,935	45.5
	사업 및 부업 소득	132	1.9	107	2.5
	기타 소득	3,563	51.3	1,963	46.2
	전월 이월금	234	3.4	245	5.8
총지출 합계	합계	6,933	100.0	4,250	100.0
	소비 지출	2,165	31.2	1,586	37.3
	비소비 지출	455	6.6	205	4.8
	기타 지출	4,078	58.8	2,209	52.0
	월말 현금 잔고	235	3.4	250	5.9

- <보 기>
- ㄱ. 월말 현금 잔고는 사무직 가구가 더 많다.
 - ㄴ. 육체적·정신적 노동의 제공으로 얻은 소득의 비중은 생산직 가구가 더 크다.
 - ㄷ. 식료품비, 교통·통신비가 포함되는 지출 항목의 금액은 생산직 가구가 더 많다.
 - ㄹ. 노동과 자본을 결합해 얻은 소득이 포함되는 소득 항목의 비중은 생산직 가구가 더 크다.

- ① ㄱ, ㄴ ② ㄱ, ㄷ ③ ㄴ, ㄷ ④ ㄴ, ㄹ ⑤ ㄷ, ㄹ

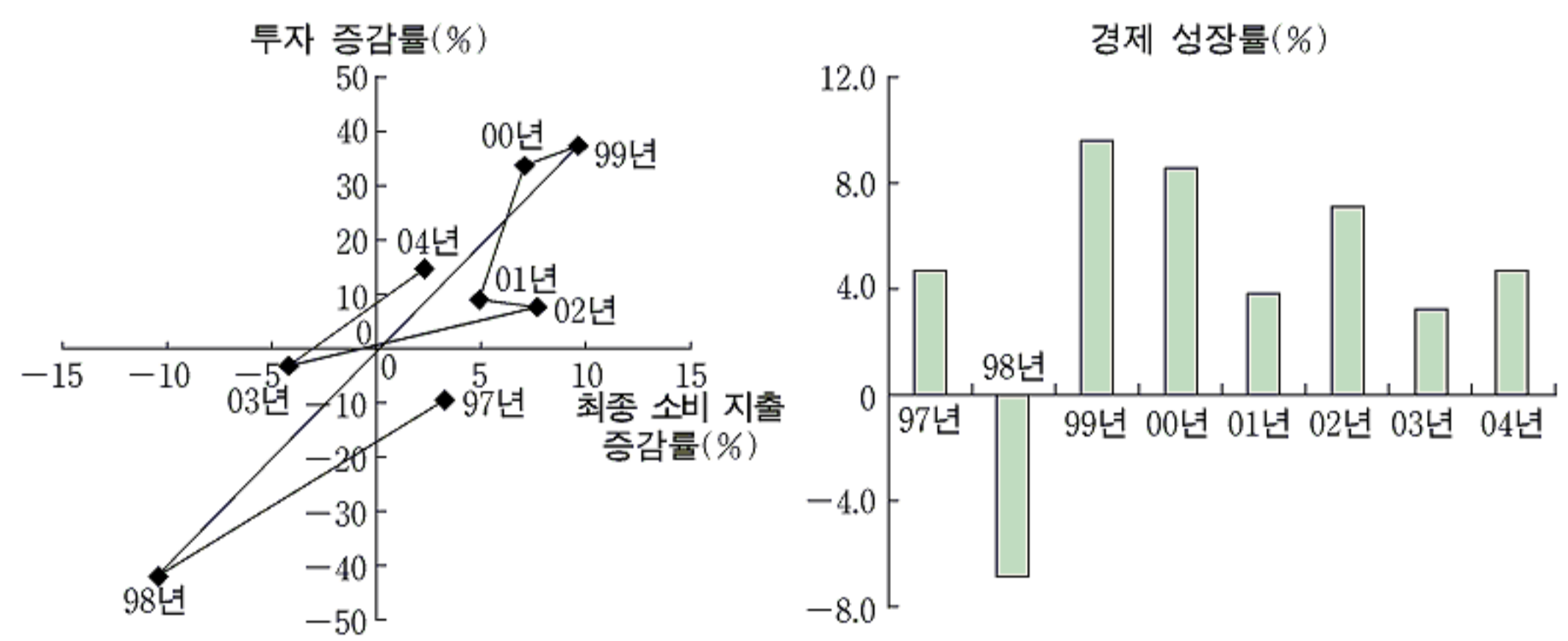
7. 그림과 같은 상황을 초래할 수 있는 경제적 사실로 옳은 것을 <보기>에서 모두 고른 것은? [3점]



- <보 기>
- ㄱ. 정부가 외환 시장에서 달러를 계속 매각하고 있다.
 - ㄴ. 최근 세계 외환 시장에서 달러화의 약세가 계속되고 있다.
 - ㄷ. 우리 기업들의 미국산 원자재 수입 대금 결제 규모가 늘어나고 있다.
 - ㄹ. 우리 나라를 찾는 미국 관광객들의 지출이 큰 폭으로 감소하고 있다.

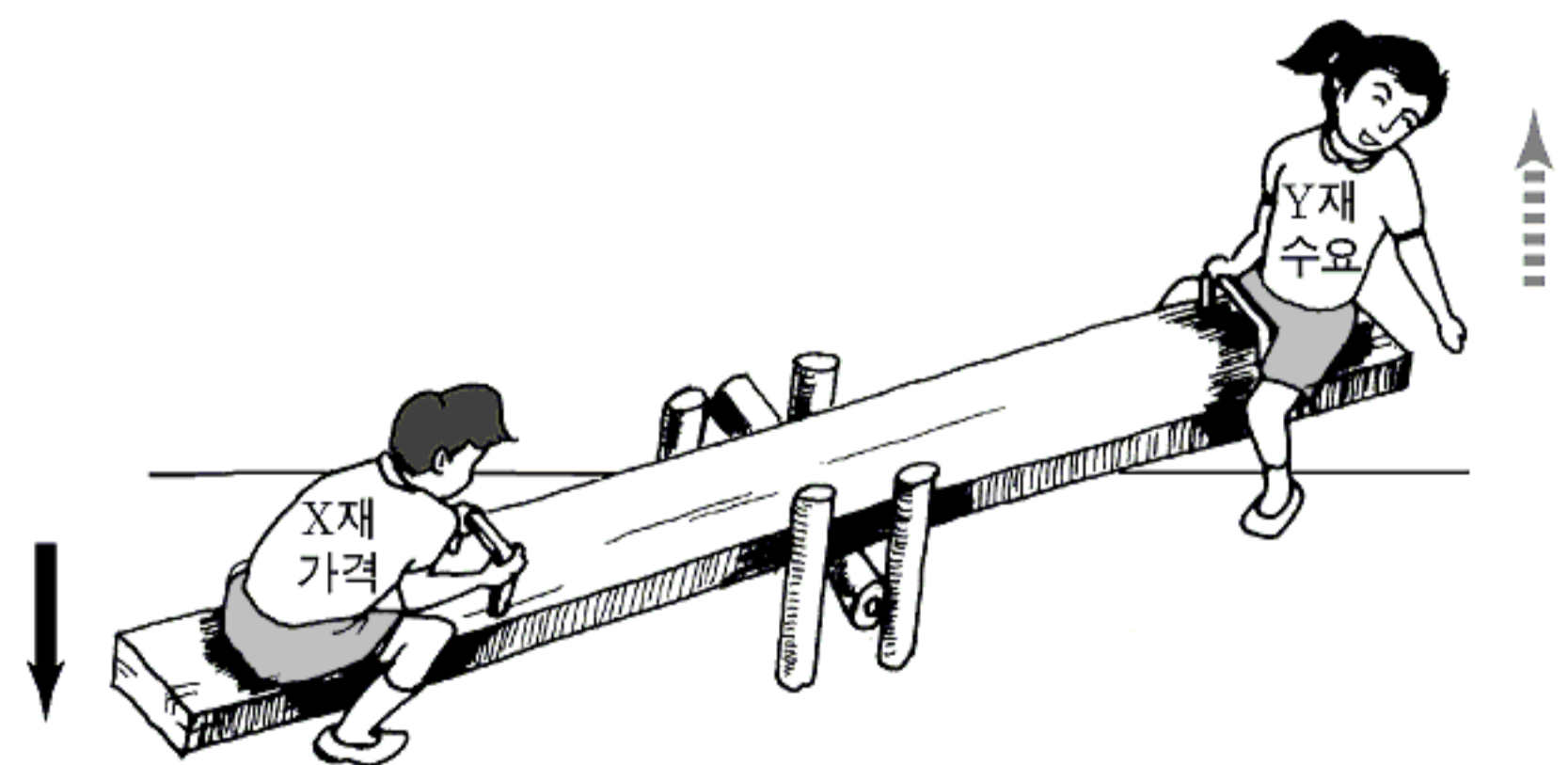
- ① ㄱ, ㄴ ② ㄴ, ㄷ ③ ㄷ, ㄹ
④ ㄱ, ㄴ, ㄷ ⑤ ㄴ, ㄷ, ㄹ

8. 그래프는 1997년부터 2004년까지의 어느 나라의 경제 상황을 나타낸 것이다. 이에 대한 설명으로 적절하지 않은 것은?



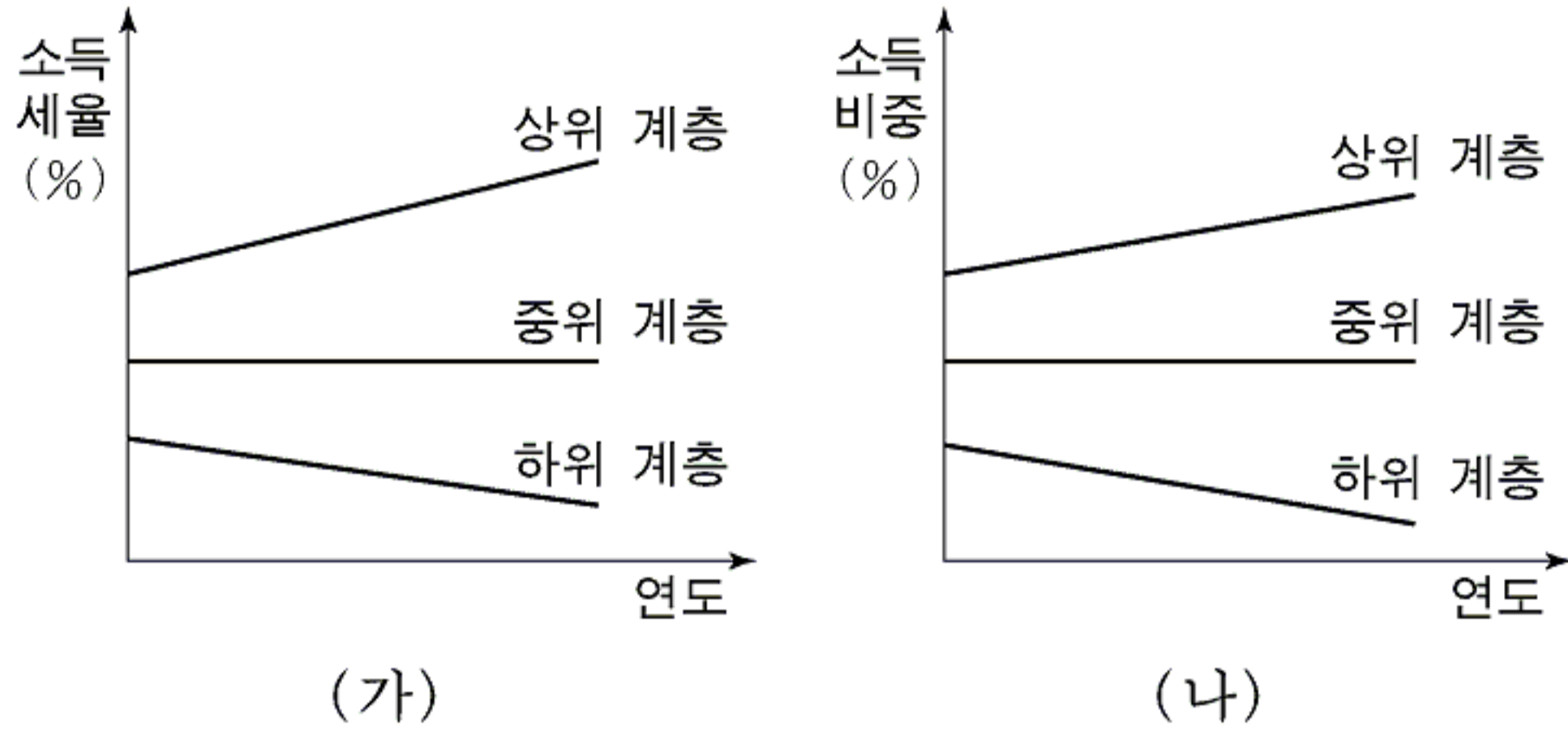
- ① 1998년은 기업의 생산 설비 및 시설 확충이 부진했다.
- ② 1999년은 전년도에 비해 경기가 급속히 회복되었다.
- ③ 2003년은 순수출(수출-수입)이 음(-)의 성장률을 기록하였다.
- ④ 투자는 최종 소비 지출에 비해 변동성이 컸다.
- ⑤ 국민 경제의 총체적 활동 동향을 파악할 수 있다.

9. 그림은 X재 균형 가격이 수요 곡선을 따라 변할 때 Y재 수요의 변화를 나타낸 것이다. 두 재화의 관계를 속담으로 표현할 때 가장 적절한 것은?



- ① 꿩 대신 닭.
- ② 바늘 가는 데 실 간다.
- ③ 뛰는 놈 위에 나는 놈 있다.
- ④ 사촌이 땅을 사면 배가 아프다.
- ⑤ 산 토끼 잡으려다 집 토끼 놓친다.

10. 그래프는 어느 나라의 계층별 소득세율과 전체 소득에서 각 계층이 차지하는 소득 비중의 구조 변화를 나타낸 것이다. 적절한 설명을 <보기>에서 모두 고른 것은? [3점]

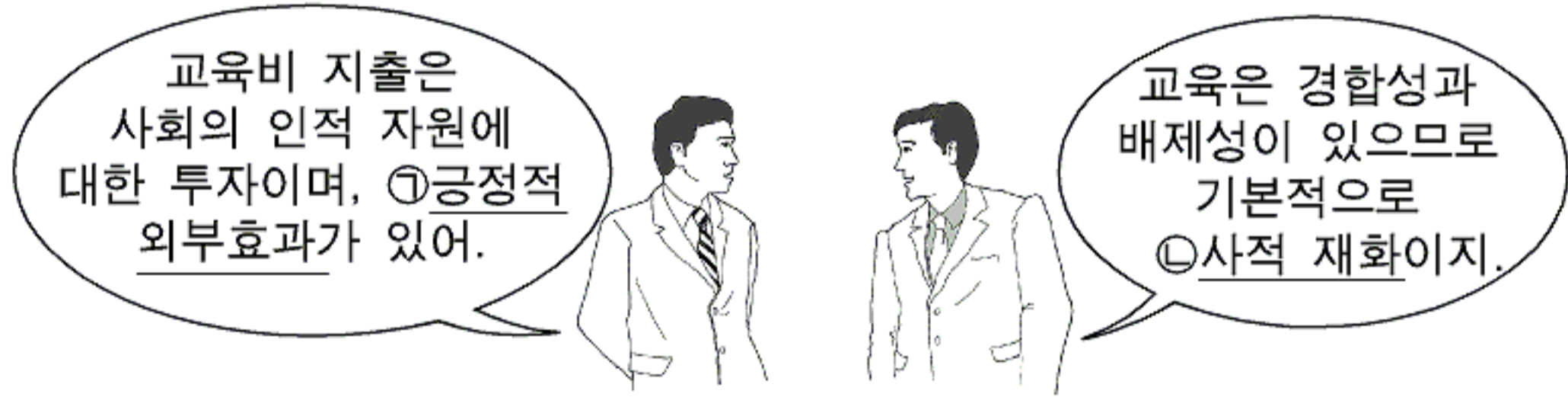


<보 기>

ㄱ. 누진세의 성격이 강화되고 있다.
 ㄴ. 소득 분배의 양극화 현상이 심화되고 있다.
 ㄷ. 소득 수준과 관계없이 세율이 동일할 것이다.
 ㄹ. (가)의 소득세제가 (나)의 상황을 초래하였을 것이다.

- ① ㄱ, ㄴ ② ㄱ, ㄷ ③ ㄴ, ㄷ ④ ㄴ, ㄹ ⑤ ㄷ, ㄹ

11. 두 사람의 대화에서 ㉠과 ㉡의 근거로 제시할 수 있는 진술을 <보기>에서 바르게 짝지은 것은?



<보 기>

ㄱ. 의무 교육은 경제 전체의 생산성 향상에 기여한다.
 ㄴ. 기초 과학 교육은 국가 전체의 후생 증진에 기여한다.
 ㄷ. 학급당 학생 수가 작아야 개별적 학습 지도를 받을 수 있다.
 ㄹ. 개인은 자신에게 알맞은 교육 기관을 선택하고 그에 따른 교육비를 지출한다.

- ㉠ ㉡
- ① ㄱ, ㄴ ㄷ, ㄹ ② ㄱ, ㄷ ㄴ, ㄹ
- ③ ㄴ, ㄷ ㄱ, ㄹ ④ ㄴ, ㄹ ㄱ, ㄷ
- ⑤ ㄷ, ㄹ ㄱ, ㄴ

12. 다음 글에서 밑줄 친 부분에 해당하는 내용을 <보기>에서 모두 고른 것은?

미국의 경제학자인 ○○ 교수는 동아시아의 경제 기적은 오래가지 못할 것이라고 주장하였다. 그 이유로 동아시아 지역 신흥 공업국의 고도 성장은 생산성의 증가에 기인한 것이라기보다는 주로 노동과 자본의 투입 증대에 기인하였다는 점을 들었다.

<보 기>

ㄱ. 자동차 공장 증설 ㄴ. 기업의 경영 혁신
 ㄷ. 여성 취업자의 증가 ㄹ. 공무원의 부정 부패 감소

- ① ㄱ, ㄴ ② ㄱ, ㄷ ③ ㄴ, ㄷ ④ ㄴ, ㄹ ⑤ ㄷ, ㄹ

13. 다음 글에서 밑줄 친 부분에 해당하는 경우를 <보기>에서 모두 고른 것은? [3점]

물건 값을 싸게 하면 얼마나 더 팔릴까? 여기서 탄력성 개념이 활용된다. 가격을 1% 내렸을 때 수요량이 1%보다 더 증가하면 수요가 가격에 대해 탄력적이고, 그렇지 않으면 비탄력적이다. 탄력성 개념은 소득의 변화에 따른 소비 변화, 이자율 변화에 따른 투자 변화 등에도 적용될 수 있다.

<보 기>

ㄱ. 소득이 약간 증가했는데 소비는 변화하지 않았다.
 ㄴ. 이자율이 1% 하락했는데 투자는 3% 증가하였다.
 ㄷ. 휘발유 가격이 오르자 휘발유 소비 지출액도 증가하였다.
 ㄹ. 라면 가격을 500원에서 600원으로 인상했는데 판매량이 절반으로 떨어졌다.

- ① ㄱ, ㄴ ② ㄱ, ㄷ ③ ㄴ, ㄷ ④ ㄴ, ㄹ ⑤ ㄷ, ㄹ

14. 다음 글로부터 바르게 추론한 내용을 <보기>에서 모두 고른 것은? [3점]

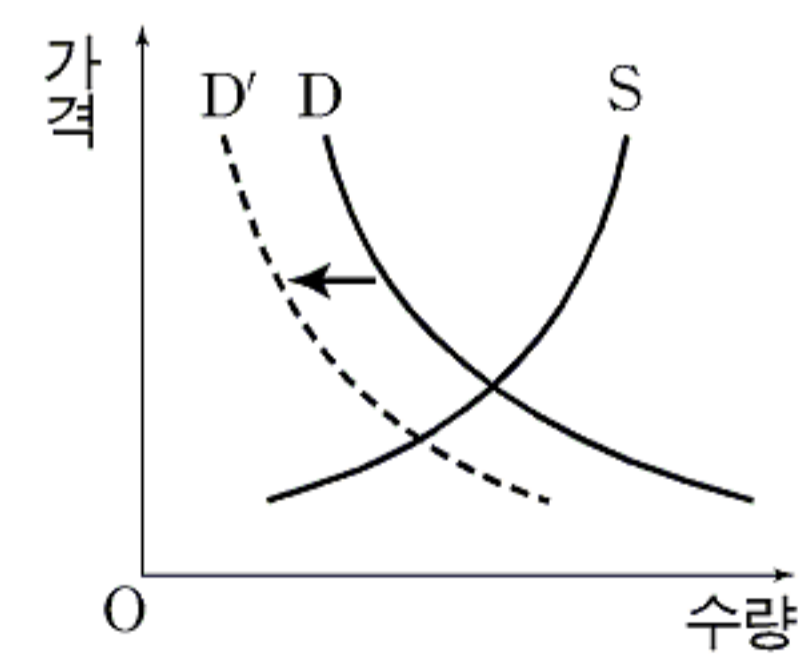
외딴 섬에 남겨 된 철수와 영수는 고기 잡이와 통나무 배 만들기라는 두 가지 일을 해야만 한다. 철수는 한 시간 걸러 물고기 한 마리를 잡을 수 있고, 10시간 걸러 통나무 배 한 척을 만들 수 있다. 그러나 영수는 물고기 한 마리를 잡는 데 2시간, 통나무 배 한 척을 만드는 데 30시간이 걸린다.

<보 기>

ㄱ. 영수는 통나무 배 만드는 데 비교우위가 있다.
 ㄴ. 철수는 두 가지 일에서 모두 절대우위를 지닌다.
 ㄷ. 영수가 물고기 한 마리를 잡는 데 따르는 기회비용은 통나무 배 15척이다.
 ㄹ. 비교우위에 따르면 통나무 배 한 척을 만들기 위해 포기해야 하는 물고기 수가 많은 사람이 통나무 배를 만드는 것이 현명하다.

- ① ㄱ ② ㄴ ③ ㄱ, ㄷ ④ ㄴ, ㄹ ⑤ ㄷ, ㄹ

15. 그래프는 어떤 원인에 의한 시장의 변화를 나타낸 것이다. 이 시장과 변화 원인으로 옳은 내용을 <보기>에서 모두 고른 것은? [3점]



<보 기>

ㄱ. 수입 의류 시장 - 수입 의류 가격의 인상
 ㄴ. 국산 포도 시장 - 수입 포도 가격의 인하
 ㄷ. 커피 시장 - 커피 크림 가격의 대폭적 인하
 ㄹ. 담배 시장 - 흡연의 폐해를 알리는 공익 광고 시행

- ① ㄱ, ㄴ ② ㄱ, ㄷ ③ ㄴ, ㄷ ④ ㄴ, ㄹ ⑤ ㄷ, ㄹ

16. 다음은 일정 기간 동안에 발생한 우리 나라와 외국 간의 거래 내역이다. 우리 나라의 경상수지와 자본수지를 바르게 나타낸 것은? (괄호 안은 국제수지표에 반영된 금액이다.) [3점]

- 외국 모델이 국내 광고에 출연하였다. (1억 달러)
- 외국 펀드가 국내 빌딩을 구입하였다. (2억 달러)
- 재외 동포 2세들이 국내 대학에 입학하였다. (1억 달러)
- 국내 전자 회사가 중국에 휴대폰을 수출하였다. (1억 달러)
- 국내 자동차 회사가 미국에 공장을 설립하였다. (2억 달러)

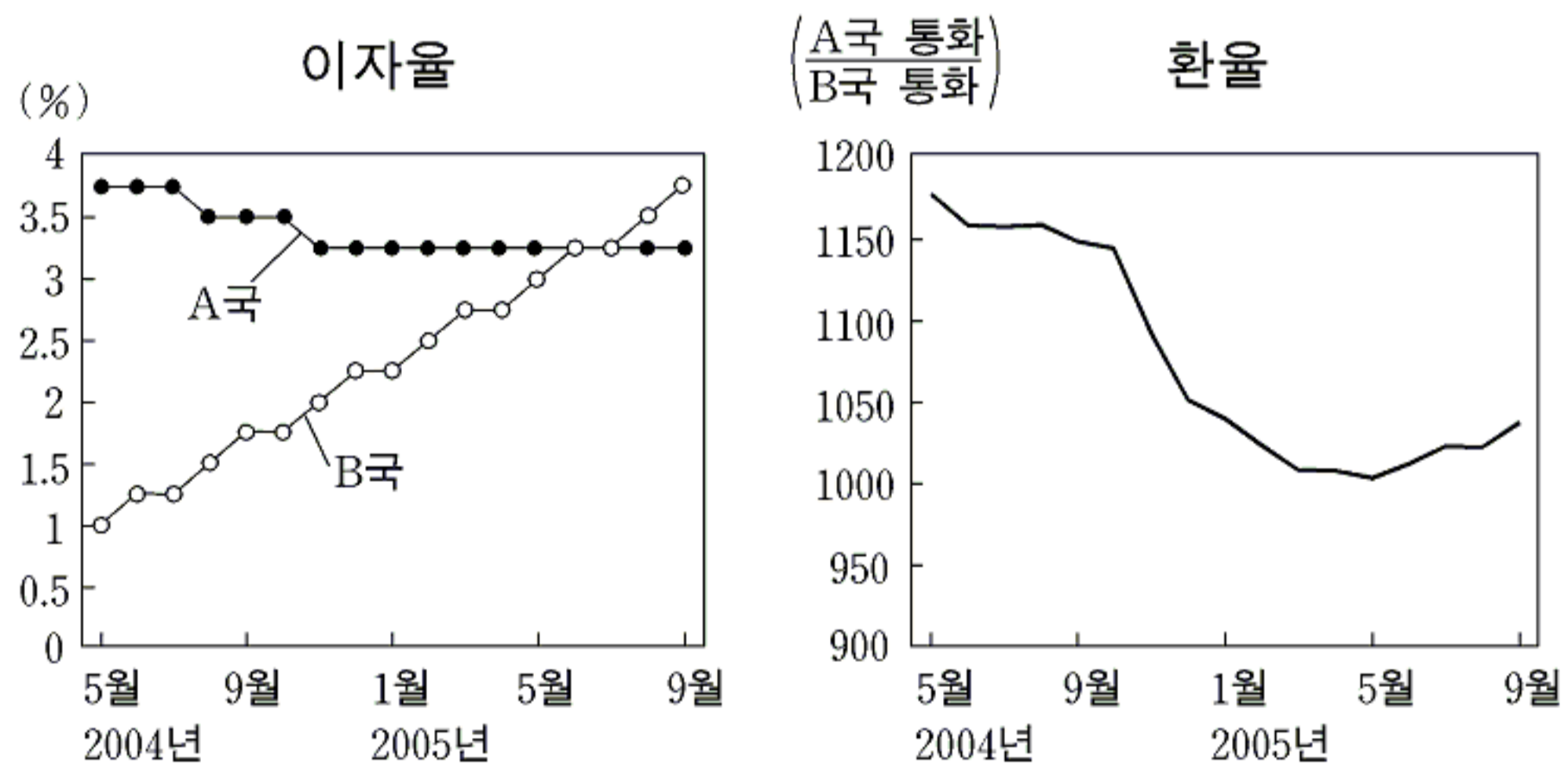
경상수지	자본수지
① 균형	1억 달러 흑자
② 1억 달러 적자	2억 달러 흑자
③ 1억 달러 흑자	균형
④ 2억 달러 흑자	1억 달러 적자
⑤ 2억 달러 흑자	균형

17. 다음 글의 ㉠~㉣에 대한 설명으로 옳지 않은 것은?

자유 시장 경제를 채택한 대부분의 국가들은 정도의 차이는 있지만, ㉠ 몇 가지 목표를 위해 시장에 개입한다. 개입주의자들은 ㉡ 전제 조건들이 충족되면 ㉢ 시장 기능이 효과적으로 작동하므로 정부가 나서는 것이 불필요하지만, 전제 조건 중 일부가 만족되지 않기 때문에 개입이 필요하다고 주장한다. 즉, 정부의 개입이 없으면 ㉣ 시장의 불완전성이 자원 배분 메커니즘을 왜곡시켜 ㉤ 사회 후생 극대화에 실패하게 된다는 것이다.

- ① 공공재 공급은 ㉠에 해당한다.
- ② 완전 경쟁은 ㉡ 중 하나에 해당한다.
- ③ 애덤 스미스에 의하면 ㉢은 '보이지 않는 손'을 통해 이루어진다.
- ④ 외부 효과에 따른 환경 오염은 ㉣의 사례에 해당한다.
- ⑤ 개입주의자들은 ㉤이 정부 실패의 결과로 나타난다고 본다.

18. 그래프는 A국과 B국의 이자율과 환율의 월별 변동 추이를 나타낸 것이다. 적절하게 설명한 내용을 <보기>에서 모두 고른 것은? [3점]

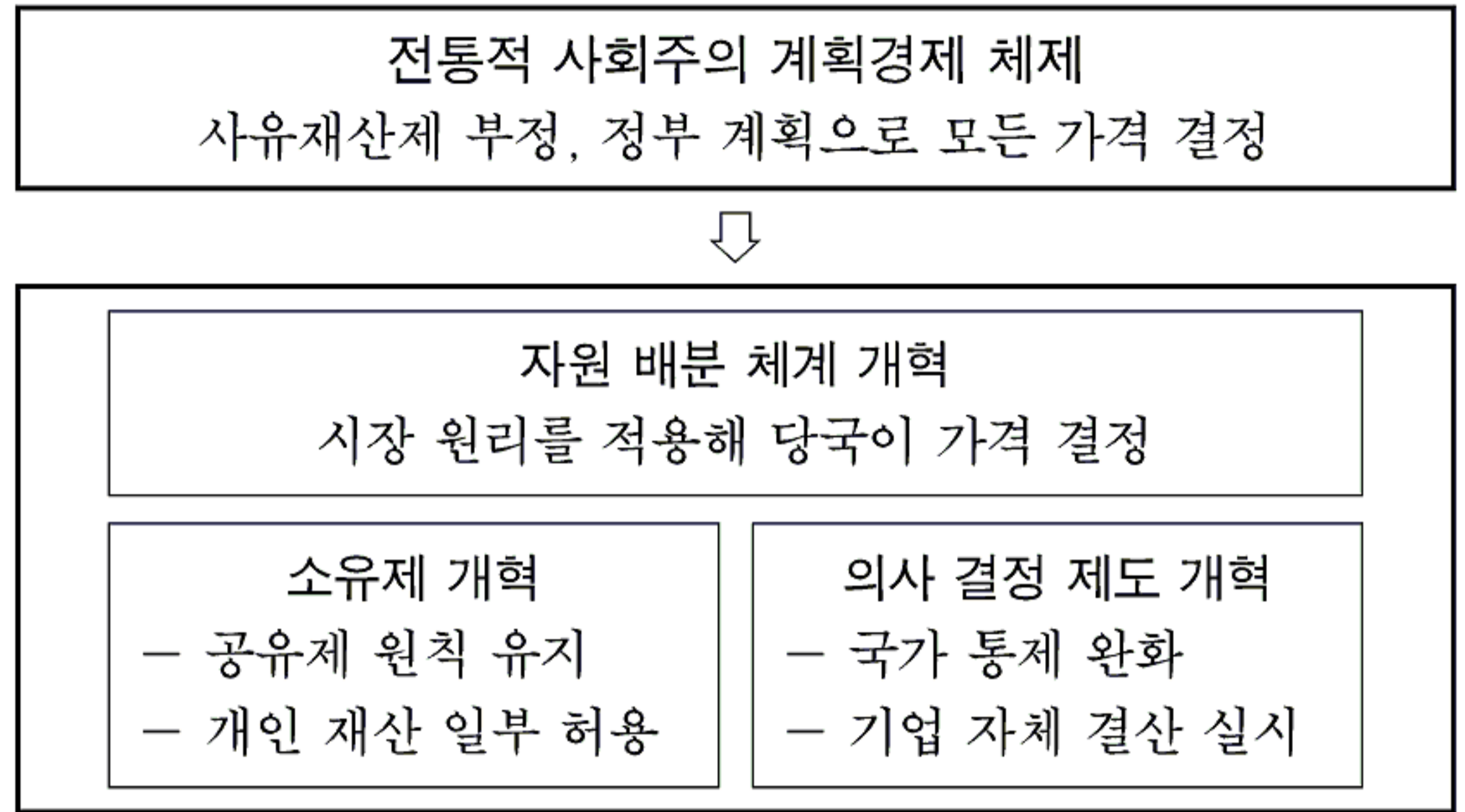


<보 기>

- ㄱ. 환율은 양국 간 자본수지와는 관련이 없다.
- ㄴ. B국 기업의 경우 금융 비용이 감소하고 있다.
- ㄷ. 2005년 5월까지 B국에 대한 A국 수출품의 가격 경쟁력이 약화되었다.
- ㄹ. 2005년 8월부터는 금리 역전으로 A국 자금이 B국으로 빠져나갈 가능성이 있다.

- ① ㄱ, ㄴ ② ㄱ, ㄷ ③ ㄴ, ㄷ ④ ㄴ, ㄹ ⑤ ㄷ, ㄹ

19. 그림은 어느 나라의 경제 개혁을 나타낸 것이다. 이에 따른 변화를 적절하게 추론한 것을 <보기>에서 모두 고른 것은?

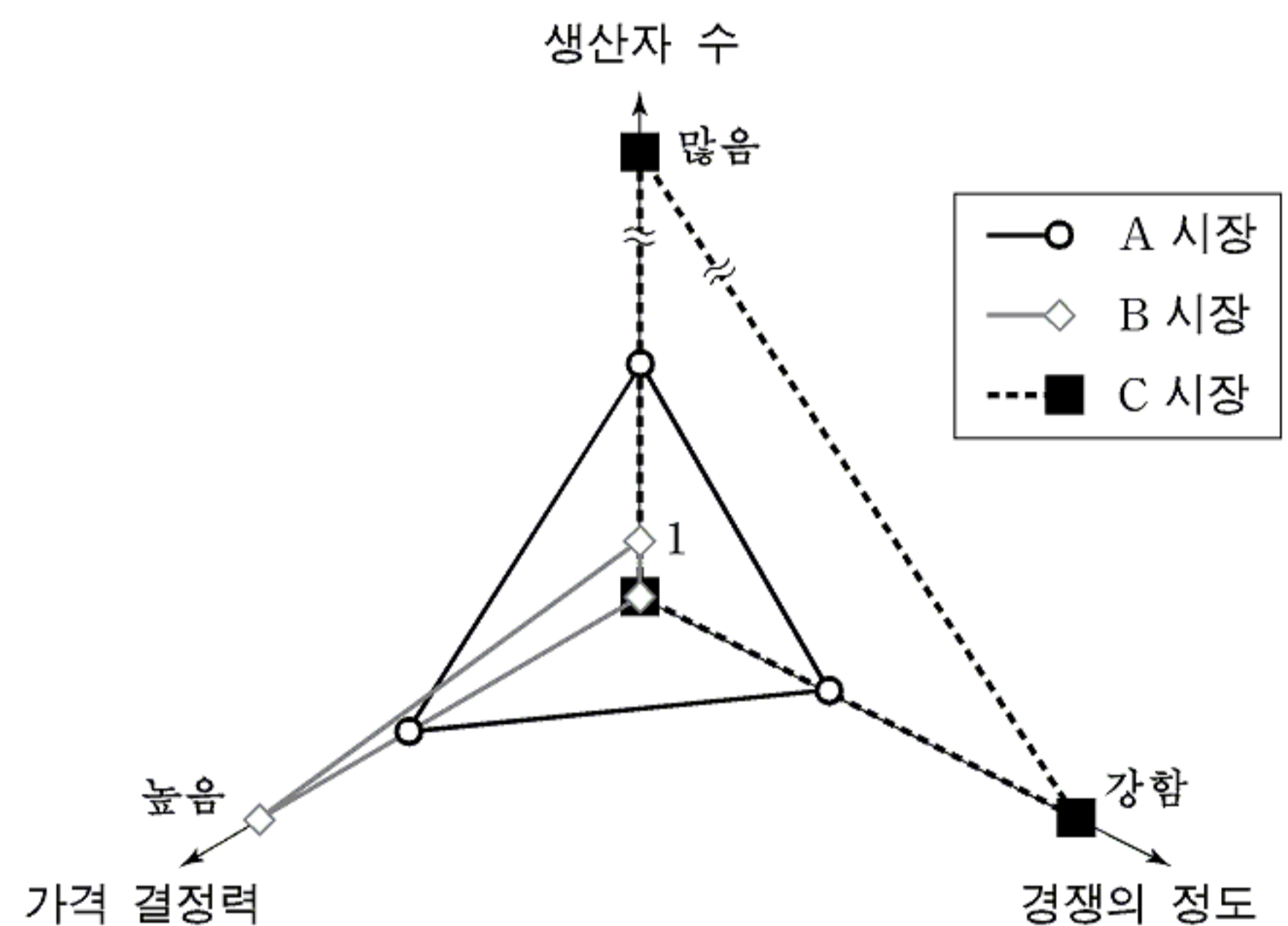


<보 기>

- ㄱ. 자본주의 시장경제 체제로 변화하였을 것이다.
- ㄴ. 초과 수요가 발생한 상품의 가격이 높아졌을 것이다.
- ㄷ. 개인과 기업에 대한 경제적 유인이 확대되었을 것이다.
- ㄹ. 기업의 경제 활동은 시장의 상황과는 무관하게 이루어졌을 것이다.

- ① ㄱ, ㄴ ② ㄱ, ㄷ ③ ㄴ, ㄷ ④ ㄴ, ㄹ ⑤ ㄷ, ㄹ

20. 그림은 생산자와 관련된 세 가지 기준을 통해 A~C 유형의 시장을 비교한 내용이다. 옳은 설명을 <보기>에서 모두 고른 것은? [3점]



<보 기>

- ㄱ. A 시장은 C 시장에 비해 가격 기구가 효과적으로 작동한다.
- ㄴ. B 시장은 다른 두 시장과 비교해 생산자 간의 공정한 경쟁이 가능하다.
- ㄷ. C 시장에서는 새로운 생산자의 시장 진입이 B 시장보다 쉽다.
- ㄹ. C 시장과 비교할 때, B 시장은 경쟁이 제한되어 자원 배분이 비효율적으로 이루어지기 쉽다.

- ① ㄱ, ㄴ ② ㄱ, ㄷ ③ ㄴ, ㄷ ④ ㄴ, ㄹ ⑤ ㄷ, ㄹ

* 확인 사항

- 답안지의 해당란에 필요한 내용을 정확히 기입(표기)했는지 확인 하시오.