

사회탐구 영역 (사회 · 문화)

제 4 교시

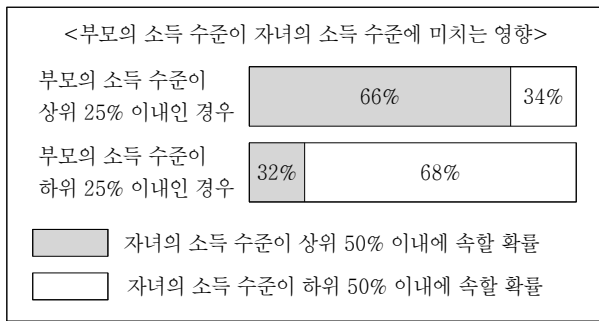
성명

수험번호

1

- 먼저 수험생이 선택한 과목의 문제지인지 확인하시오.
- 반드시 자신이 선택한 과목의 문제지를 풀어야 합니다.
- 문제지에 성명과 수험 번호를 정확히 기입하시오.
- 답안지에 수험 번호, 선택 과목, 답을 표기할 때에는 반드시 '수험생이 지켜야 할 일'에 따라 표기하시오.
- 문항에 따라 배점이 다르니, 각 물음의 끝에 표시된 배점을 참고하시오. 3점 문항에만 점수가 표시되어 있습니다. 점수 표시가 없는 문항은 모두 2점씩입니다.

1. 다음 자료를 통해 추론할 수 있는 내용을 <보기>에서 고르면?



< 보 기 >

- ㄱ. 수직 이동이 이루어지고 있다.
- ㄴ. 소득 수준이 세습되는 경향이 있다.
- ㄷ. 소득 수준을 결정하는 요인은 하나이다.
- ㄹ. 중산층의 비율이 낮아 사회가 불안정할 것이다.

- ① ㄱ, ㄴ ② ㄱ, ㄹ ③ ㄴ, ㄷ ④ ㄴ, ㄹ ⑤ ㄷ, ㄹ

2. 밑줄 친 '새로운 조직'의 특징을 <보기>에서 고른 것은? [3점]

현대 사회의 조직은 전통적인 피라미드 조직에 대응되는 새로운 조직인 오케스트라 조직, 아메바 조직 등으로 변화하고 있다. 오케스트라 조직은 오케스트라단이 훌륭한 연주를 위해 단원 모두가 동등한 입장에서 조화를 이루어야 하는 데서 나온 조직 유형이고, 아메바 조직은 임무에 따라 팀을 형성했다가 필요에 따라 재편성하는 것을 단세포 동물인 아메바에 비유해 나온 조직 유형이다.

< 보 기 >

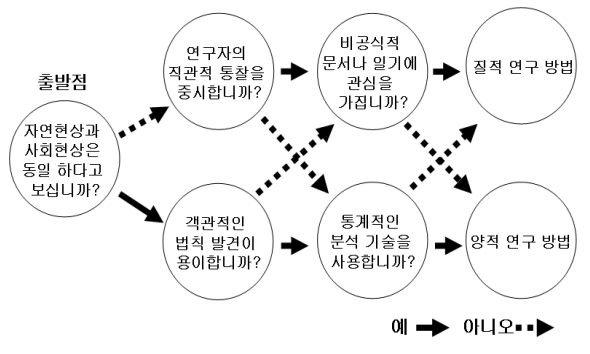
- ㄱ. 연공서열이 증시된다.
- ㄴ. 중간 관리 직책의 역할이 증가한다.
- ㄷ. 다품종 소량 생산 체제에 적합하다.
- ㄹ. 사회 변화에 대한 적응 능력이 높다.

- ① ㄱ, ㄴ ② ㄱ, ㄷ ③ ㄴ, ㄷ ④ ㄴ, ㄹ ⑤ ㄷ, ㄹ

3. 교사의 질문에 대한 학생의 답변으로 옳은 것은?

무속인들이 작두타기를 하는 것은 신의 위력을 증명해 보여 신 앙심을 불러일으키고 잡귀를 몰아내는 의미를 가진다. 작두를 타다가 무속인이 피가 나면 그날 굿은 멈추는 경우가 많은데 그것은 부정을 댔다고 생각하기 때문이다.

교사 : 위와 같은 자료를 얻기 위해 어떤 연구 방법을 사용해야 할까요? 아래 흐름도에서 단계별로 답변해 보세요.



- ① 예→예→예
- ② 예→아니오→예
- ③ 아니오→예→예
- ④ 아니오→예→아니오
- ⑤ 아니오→아니오→아니오

4. A에 대한 설명으로 적절한 것을 <보기>에서 고르면? [3점]

사회 계층화 현상과 관련하여 두 가지의 개념이 있습니다. 다음은 두 가지 개념 중 (A)를 파악하기 위한 설문지입니다. 성실하게 답변해 주시기 바랍니다.

2006년 4월 19일

- 당신의 직업은 무엇입니까?()
- 당신의 교육 수준은 어느 정도입니까?
① 초졸 이하 ② 초졸 ③ 중졸 ④ 고졸 ⑤ 대졸 이상
- 당신의 월 수입은 어느 정도입니까?
① 100만원 미만 ② 100~300만원 미만
③ 300~500만원 미만 ④ 500만원 이상
- 당신은 어느 정도의 사회적 위치에 있다고 생각하십니까?
① 하류층 ② 중류층 ③ 상류층

< 보 기 >


- ㄱ. 자신이 속한 집단에 대해 소속감과 집단의식이 강하다.
- ㄴ. 생산 수단의 소유 여부에 따라 사회적 지위가 결정된다.
- ㄷ. 기준에 따른 서열이 상이함에 따라 지위 불일치 현상이 나타날 수 있다.
- ㄹ. 다양한 사회적 희소가치의 불평등한 분배 상태를 범주화 한 것이다.

- ① ㄱ, ㄴ ② ㄱ, ㄹ ③ ㄴ, ㄷ ④ ㄴ, ㄹ ⑤ ㄷ, ㄹ

5. 밑줄 친 ㉠~㉣에 대한 설명으로 적절한 것을 <보기>에서 모두 고르면? [3점]

제 06-19 호

상 장




최우수상

학년 반 : 3학년 1반

성 명 : 홍길동

위 학생은 2006학년도 ㉠동아리 활동 ㉡수기 공모에서 위와 같은 성적으로 입상하였기에 이 ㉢상장을 수여함.

2006년 4월 19일

㉣고등학교장 

< 보 기 >

- ㉠. ㉠은 공식적 조직과는 다른 별도의 지위와 역할을 갖는다.
- ㉡. ㉡은 동일한 목표를 먼저 달성하려는 사회적 상호작용이다.
- ㉢. ㉢은 역할 수행이 잘 이루어진 경우에 나타난다.
- ㉣. ㉣의 역할은 사람마다 동일한 방식으로 수행한다.

- ① ㉠, ㉡ ② ㉡, ㉢ ③ ㉢, ㉣
- ④ ㉠, ㉡, ㉢ ⑤ ㉠, ㉢, ㉣

6. 다음은 혼인과 가사 노동의 관계에 대한 연구 내용을 요약한 것이다. (가)~(마)에 대한 설명으로 적절하지 않은 것은? [3점]

(가) 연구 주제 : 혼인 여부가 여성의 가사 노동에 미치는 영향
 (나) 가설 : 결혼을 하면 가사 노동이 많아질 것이다.
 (다) 연구 설계 : 미혼여성 1,000명, 기혼여성 1,000명을 대상으로 자료를 수집하기로 한다.
 * 가사 노동이란 여성이 가정에서 하는 청소, 요리 등의 노동을 의미하며 이를 시간으로 나타낸다.
 (라) 자료 수집 및 분석 : 수집된 자료는 다음과 같다.

	시간(1일)	1시간 미만	1~3시간 미만	3~5시간 미만	5시간 이상
혼인여부					
미혼자		468	352	103	77
기혼자		145	288	369	198

(마) 결론 : 기혼여성이 미혼여성보다 가사 노동을 많이 한다.

- ① (가)에는 연구자의 주관적 가치가 개입되어서는 안 된다.
- ② (나)는 자료 수집 및 분석의 근거가 된다.
- ③ (다)에서는 추상적인 개념을 측정 가능한 지표로 표현했다.
- ④ (라)에서 자료 수집은 질문지법이 사용되었을 것이다.
- ⑤ (마)에서는 타당성이 있는 것으로 가설이 수용되었다.

7. 다음과 같은 소비 형태를 공통적으로 설명할 수 있는 사회학적 개념으로 옳은 것은?

- 밴드왜건 효과(bandwagon effect)란 ‘친구 따라 강남 간다’는 식의 의사결정으로 다른 사람들이 어떤 상품을 많이 소비하는 것을 보고 덩달아 그 상품을 소비하는 것을 말한다.
- 스노브 효과(snob effect)란 남과 다른 나만의 개성을 추구하는 방식의 의사결정으로 다른 사람들이 어떤 상품을 많이 소비하기 때문에 자기의 소비를 중단하거나 줄이는 경우를 말한다.

- ① 모방 ② 아노미 ③ 준거집단
- ④ 문화지체 ⑤ 역할갈등

8. (가), (나)에 대한 설명으로 옳은 것을 <보기>에서 고르면?

[3점]

질문지를 이용하여 자료를 수집할 때 동일한 내용을 묻는 질문 지라도 다음과 같이 다르게 구성될 수 있다.

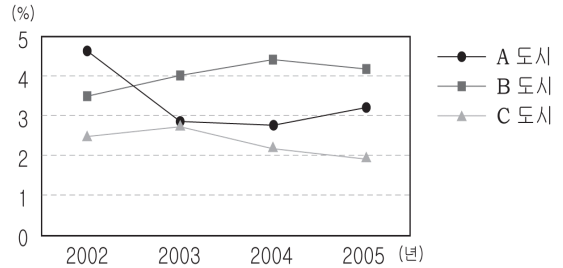
(가) 당신은 여가 시간에 무엇을 하십니까? ()
 (나) 당신은 여가 시간에 무엇을 하십니까?
 ① 컴퓨터를 한다. ② 가족과 함께 쇼핑을 한다.
 ③ 종교 활동을 한다. ④ 신문이나 책을 본다.

< 보 기 >

- ㉠. (가)는 가설 검증 단계보다 자료 수집을 위한 예비 탐색 단계에 적합하다.
- ㉡. (나)는 응답의 범위가 주어지므로 응답자의 생각을 정확하게 파악할 수 있다.
- ㉢. (가)는 (나)에 비해 자료의 수집 및 분석이 어렵다.
- ㉣. (가)는 (나)에 비해 조사 주제에 대한 응답자의 응답 동기가 낮을 때 적절하다.

- ① ㉠, ㉡ ② ㉠, ㉢ ③ ㉡, ㉣ ④ ㉡, ㉣ ⑤ ㉢, ㉣

9. 그래프는 도시별 인구 증가율을 나타낸 것이다. 이에 대한 분석으로 옳은 것을 <보기>에서 모두 고르면?



< 보 기 >

- ㉠. A도시는 인구 증가율의 최대값과 최소값의 차가 가장 크다.
- ㉡. B도시는 2004년도에 인구증가율이 가장 높다.
- ㉢. C도시는 2003년 이후 인구가 감소하였다.
- ㉣. A도시보다 B도시의 인구가 많아졌다.

- ① ㉠, ㉡ ② ㉠, ㉢ ③ ㉡, ㉣
- ④ ㉠, ㉡, ㉢ ⑤ ㉠, ㉢, ㉣

10. 다음의 관점과 부합되는 것을 <보기>에서 고르면?

숲은 그 자체로 실존하는 것처럼 보이지만 숲을 이루고 있는 요소인 나무가 없이는 존재할 수 없는 것처럼 개인을 떠난 사회는 존재할 수 없다. 왜냐하면 역사와 사회를 발전시키는 것은 사회를 구성하고 있는 개인의 힘이기 때문이다.

<보 기>

- ㄱ. 전체는 개인의 합보다 크다.
- ㄴ. 사회의 외재성과 구조를 중시한다.
- ㄷ. 사회는 개인의 권리 보장을 위해 형성되었다.
- ㄹ. 개인의 특성을 이해하면 사회의 특성을 알 수 있다.

- ① ㄱ, ㄴ ② ㄱ, ㄷ ③ ㄴ, ㄷ ④ ㄴ, ㄹ ⑤ ㄷ, ㄹ

11. 다음은 실업 문제 해결을 위한 연구 자료의 일부이다. A, B 연구자의 관점에 대한 설명으로 옳은 것을 <보기>에서 모두 고르면?

[3점]

연구자	분석 대상
A	<ul style="list-style-type: none"> ○ 일자리에 대한 만족도 ○ 실업자의 근로 의욕 ○ 자아 성취감
B	<ul style="list-style-type: none"> ○ 경기 변동 ○ 노동의 공급 ○ 정부의 실업자 재교육 재원

<보 기>

- ㄱ. A는 개인의 주관적 의미 규정과 상황 해석을 중시하고 있다.
- ㄴ. A는 개인의 행위에 미치는 사회 구조나 제도의 영향을 간과하고 있다.
- ㄷ. B는 인간 행위의 자율성보다 사회의 규칙성을 강조하고 있다.
- ㄹ. B는 사람들의 상호작용의 결과로 사회 현상이 나타난다고 보고 있다.

- ① ㄱ, ㄴ ② ㄴ, ㄹ ③ ㄷ, ㄹ
 ④ ㄱ, ㄴ, ㄷ ⑤ ㄱ, ㄷ, ㄹ

12. 자료 수집 방법 (가), (나)에 대한 설명으로 적절한 것은?

- (가) 연구자와 응답자 간의 언어적 상호작용을 통해 자료를 수집하는 방법으로 응답자로부터 민감한 내용의 답변도 얻어낼 수 있다.
- (나) 인류학자들이 원주민들의 문화를 연구할 때 주로 활용하는 방법으로 연구대상의 문화와 생활의 한 부분이 되어야 하고 특정한 역할을 강요하거나 인위적 상황을 만들어서는 안 된다.

- ① (가)는 대상자의 반응과 관계없이 조사할 수 있다.
 ② (가)는 짧은 시간과 적은 비용으로 조사가 가능하다.
 ③ (나)는 자료의 실재성을 확보할 수 있다.
 ④ (나)는 많은 표본이 필요한 연구에 적합하다.
 ⑤ (가)와 (나)는 객관적인 자료 수집이 용이하다.

13. A에 들어 갈 내용으로 가장 적절한 것은?

님은 갔습니다. 아아, 사랑하는 나의 님은 갔습니다. 푸른 산빛을 깨치고 단풍나무 숲을 향하여 난 작은 길을 걸어서 차마 떨치고 갔습니다. (후략)

교사 : 위 시에서 '님'이 의미하는 것이 무엇인지 자신의 생각을 말해 보세요.

철수 : 사랑하는 사람입니다.

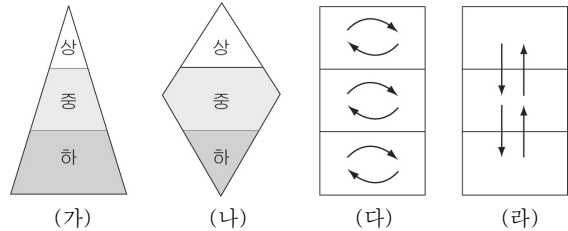
현진 : 저는 조국이라고 생각합니다.

영희 : 지은이를 보면 부처님일 것도 같습니다.

교사 : 지금처럼 하나의 시어(詩語)도 관점에 따라 다르게 해석되기도 하지요. 이와 같이 사회 현상을 연구할 때도 (A)가 필요합니다.

- ① 비판적으로 사고하는 태도
- ② 공통적인 속성을 파악하는 태도
- ③ 주체성을 가지고 사회를 이해하는 태도
- ④ 부분과 전체와의 관련성을 파악하는 태도
- ⑤ 다양성을 인정하고 편견 없이 받아들이는 태도

14. 그림은 계층 구조의 유형을 나타낸 것이다. (가)~(라)에 대한 설명으로 옳지 않은 것은? [3점]



- ① 구성원의 비율에 따라 (가), (나)로 구분된다.
- ② 복지 사회가 되면서 (가)에서 (나)로 변화하고 있다.
- ③ (가), (다)는 주로 신분제 사회에서 나타난다.
- ④ 세대 간 이동의 가능성은 (다), (라)가 같다.
- ⑤ (다)보다 (라)에서 세대 내 이동의 가능성이 더 크다.

15. 다음 글을 통해 추론할 수 있는 것을 <보기>에서 모두 고르면?

드라마를 보면 남자에 비해 여자는 집안에 머물며 가사를 돌보는 역할로 묘사되는 경우가 대부분이다. 직업을 갖더라도 비서나 간호사 등과 같이 전통적인 여성의 직업으로 국한시키는 경우가 많다. 가끔 성공적인 캐릭터로 그려질 경우에도 가정에 소홀하거나 때로는 팔자가 세다는 표현으로 여성의 삶을 좋지 않은 시선으로 부각시킬 때가 많다.

<보 기>

- ㄱ. 성 역할은 사회를 반영한다.
- ㄴ. 남성 중심적인 가족관을 엿볼 수 있다.
- ㄷ. 성에 따라 기대되는 사회적 역할은 다르다.
- ㄹ. 여성다움과 남성다움은 생득적인 현상이다.

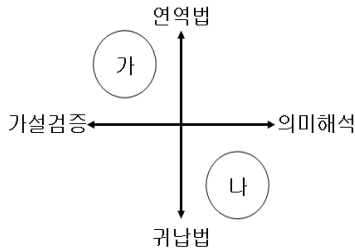
- ① ㄱ, ㄴ ② ㄴ, ㄹ ③ ㄷ, ㄹ
 ④ ㄱ, ㄴ, ㄷ ⑤ ㄱ, ㄷ, ㄹ

16. 빈부격차를 바라보는 두 가지 관점 (가), (나)에 대한 설명으로 적절하지 않은 것은? [3점]

(가) 빈부격차가 발생하는 것은 개인의 능력이나 노력의 차이보다는 기득권자들이 사회적 희소가치를 독점하는 사회 구조 때문이다.
 (나) 모든 사람에게 기회는 균등하게 주어져 있다. 따라서 빈부격차가 발생하는 것은 개인의 능력과 노력의 차이에 기인하는 문제이다.

- ① (가)는 사회 각 집단 간에는 항상 이해관계를 둘러싼 긴장과 갈등이 존재한다고 본다.
- ② (가)는 사회 각 구성요소들 간의 합리적 역할 분담으로 지배집단의 이익을 타파할 수 있다고 본다.
- ③ (나)는 사회 구성요소들은 상호의존 관계에 있으며 사회 전체의 유지와 통합에 기여한다고 본다.
- ④ (나)는 사회 구성요소들이 해야 하는 일과 방식들은 이미 합의된 것이기 때문에 당연히 지켜야 한다고 본다.
- ⑤ (가)는 사회 변동, (나)는 사회 안정을 지지하고 있다.

17. 다음은 사회과학 연구방법을 나타낸 것이다. (가), (나)에 대한 설명으로 적절한 것을 <보기>에서 고르면? [3점]



< 보 기 >

- ㄱ. (가)는 사회 현상을 인간의 가치로부터 분리하고자 한다.
- ㄴ. (나)는 사회 현상에 대한 기술(記述)보다 설명을 목적으로 한다.
- ㄷ. (가)보다 (나)가 사회 현상을 일반화하기에 유리하다.
- ㄹ. (가)보다 (나)가 주관적 가치가 개입될 가능성이 크다.

- ① ㄱ, ㄴ ② ㄱ, ㄹ ③ ㄴ, ㄷ ④ ㄴ, ㄹ ⑤ ㄷ, ㄹ

18. 밑줄 친 ㉠, ㉡과 같은 현상이 갖는 일반적인 특성에 대한 설명으로 옳은 것은?

해마다 봄이 되면 중국, 몽골 등에 있는 사막에서 ㉠작은 모래나 먼지가 바람을 타고 우리나라까지 날아오는 황사 현상이 심하게 나타나고 있다. 이로 인해 봄나들이가 현저히 줄어들고 있으며, ㉡황사마스크, 공기 청정기 등의 소비가 증가하고 있다.

- ① ㉠은 유동성과 가변성을 특성으로 한다.
- ② ㉠은 보편성보다 특수성이 더 강하게 작용한다.
- ③ ㉠은 개연성이 크며, 확률성의 원리가 적용된다.
- ④ ㉡은 필연적이며, 객관적인 법칙 발견이 쉽다.
- ⑤ ㉡은 가치 함축적이며, 우연이나 예외가 나타난다.

19. 다음과 같은 회칙을 가진 사회집단의 특징으로 적절한 것을 <보기>에서 고르면?

제 2 조 (목적)
 본회는 민주주의를 사랑하는 국민들이 자발적으로 참여하여 만든 단체로서 연구, 교육, 홍보, 계몽 활동을 지속적으로 전개하여 민주주의 이념과 질서를 바로 세우는 등 좋은 사회구현에 이바지함을 목적으로 한다.

제 3 조 (사업)
 본회의 목적을 달성하기 위하여 다음과 같은 사업을 시행한다.
 1. 경제정의, 인권 등에 대한 정책 대안 제시
 2. 정부, 공공기관 등의 활동에 대한 감시
 3. 세미나, 정책토론회 등을 통한 여론 형성

< 보 기 >

- ㄱ. 상의하달식 의사 결정이 보편적이다.
- ㄴ. 조직의 목표에 대한 구성원들의 신념이 뚜렷하다.
- ㄷ. 구성원의 선택 의지를 바탕으로 결성된 공동사회이다.
- ㄹ. 정부의 정책만으로 해결하기 어려운 사회문제에 참여한다.

- ① ㄱ, ㄴ ② ㄱ, ㄷ ③ ㄴ, ㄷ ④ ㄴ, ㄹ ⑤ ㄷ, ㄹ

20. 다음 제도의 도입으로 기대되는 효과를 <보기>에서 고른 것은? [3점]

개방형 직위 제도는 공직사회의 경쟁력을 제고하기 위하여 전문성이 특히 요구되거나 효율적인 정책수립을 위하여 필요하다고 판단되는 직위에 공개경쟁을 거쳐 적격자를 임용하는 제도이다. 이는 특정 직위에 결원이 생길 경우 내부승진이나 전보를 통해 공직내부의 공무원만을 해당 직위에 충원하는 것이 아니라 공직내외를 불문한 공개경쟁을 통해 해당직위에 가장 적합한 인재를 충원하는 것을 의미한다.

< 보 기 >

- ㄱ. 공무원의 사기와 조직의 안정성이 높아질 것이다.
- ㄴ. 공직사회의 무사안일 풍토를 쇄신할 수 있을 것이다.
- ㄷ. 공무원의 경력이 중시되어 업무의 효율성이 높아질 것이다.
- ㄹ. 인적 교류를 통해 공직사회에 새로운 분위기가 조성될 것이다.

- ① ㄱ, ㄴ ② ㄱ, ㄹ ③ ㄴ, ㄷ ④ ㄴ, ㄹ ⑤ ㄷ, ㄹ

※ 확인사항

○ 문제지와 답안지의 해당란을 정확히 기입(표기)했는지 확인하십시오.