

# 사회탐구 영역(한국지리)

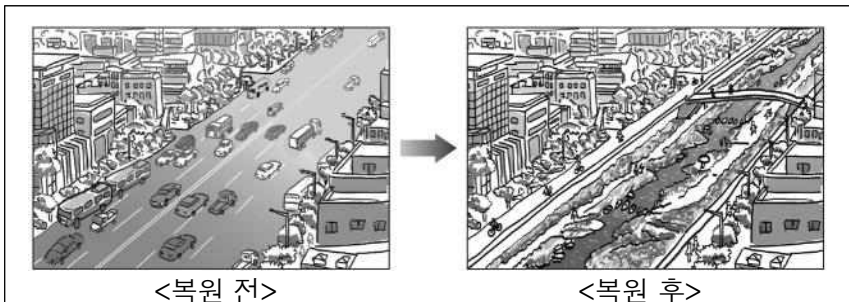
## 제 4 교시

성명

수험번호         2

1

1. 자료의 밑줄 친 부분에 나타난 국토관에 대한 옳은 설명을 <보기>에서 고른 것은?



○○ 지역의 도심을 흐르는 하천은 산업화·도시화 과정에서 복개되어 도로로 이용되었다. 하지만 최근 환경에 대한 시민들의 의식 수준 향상으로 자연 생태 공간으로서 하천의 가치가 강조되었다. 이로 인해 복개된 하천을 원래의 모습에 가깝게 복원하여 하천 생태계를 관리하고 있다.

< 보기 >

- ㄱ. 성장 위주의 국토 개발을 중시한다.
- ㄴ. 지속 가능한 발전 및 삶의 질 향상을 추구한다.
- ㄷ. 경제적 측면에서 형평성보다 효율성을 중시한다.
- ㄹ. 자연 환경과 인간을 서로 유기적인 관계로 파악한다.

- ① ㄱ, ㄴ                      ② ㄱ, ㄷ                      ③ ㄴ, ㄷ  
 ④ ㄴ, ㄹ                      ⑤ ㄷ, ㄹ

2. 다음은 조선 시대의 그림을 이용한 수업 장면이다. ㉠에 해당하는 암석에 대한 설명으로 옳은 것은? [3점]

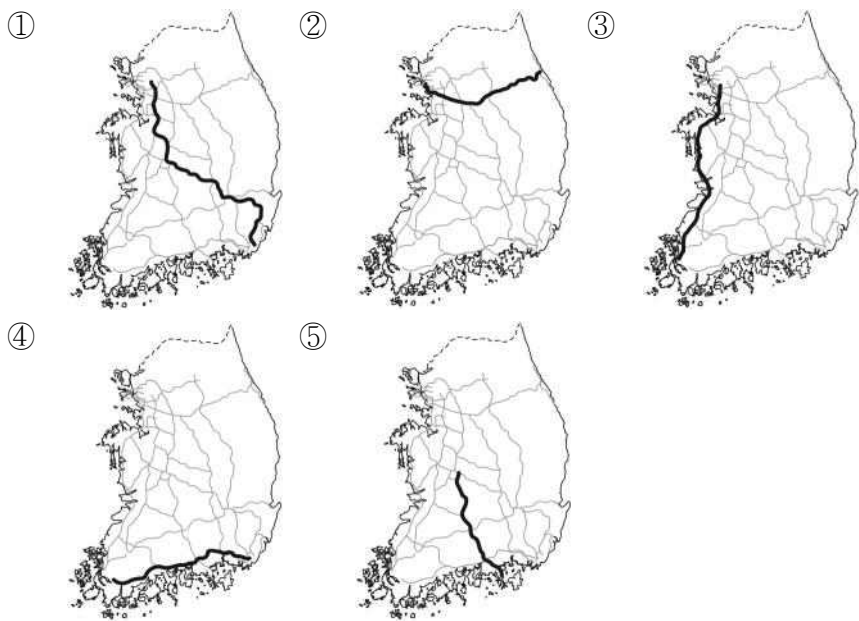
중북 단양의 남한강에는 도담삼봉이라 불리는 바위들이 있습니다. ㉠이 바위들의 기반암은 고생대 전기에 만들어진 지층에 주로 분포하는데, 탄산가스가 함유된 물에 의해 활발히 용식되면서 견고한 부분만 남아 이렇게 천혜의 절경을 이루게 되었습니다.

<김홍도의 '도담삼봉도'(1796년)>

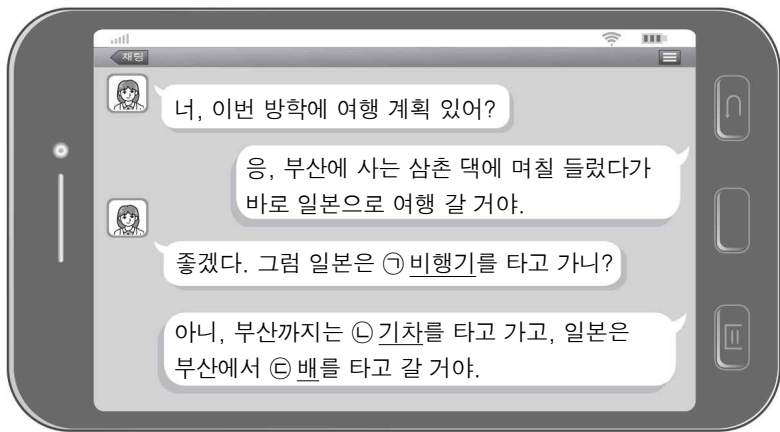
- ① 북한산, 설악산과 같은 돌산의 주된 기반암이다.
- ② 산호나 조개껍데기가 해저에서 쌓여 형성되었다.
- ③ 육성 퇴적암으로 공룡 발자국 화석이 다수 분포한다.
- ④ 지표면에 마그마가 분출한 후 급격히 식어 형성되었다.
- ⑤ 시·원생대에 형성된 이후 오랜 기간 동안 열과 압력을 받았다.

3. 다음은 지리 학술 동아리의 답사 계획이다. 이 답사 활동을 위해 이용할 고속국도를 나타낸 지도로 옳은 것은? (단, 답사는 고속국도의 경유지 또는 기종점이 되는 시와 군에서 이루어짐.)

월	화	수
5 □□시, ◇◇군 경기지괴와 옥천지향사의 지질구조 관찰	6 △△군 백두대간 생태탐방로 도보 답사	7 ☆☆시 삼각주의 평야 지역 퇴적층 분석 및 하굿둑 답사



4. 그림은 서울에 사는 두 학생의 대화 내용 중 일부이다. ㉠ ~ ㉣ 교통수단에 대한 설명으로 옳은 것은? [3점]



< 보기 >

- ㄱ. ㉠은 ㉣보다 대량 화물의 장거리 수송에 유리하다.
- ㄴ. ㉡은 ㉠보다 기상 조건의 제약을 적게 받는다.
- ㄷ. ㉢은 ㉡보다 국내 여객 수송 분담률이 높다.
- ㄹ. 기종점 비용은 ㉠ > ㉢ > ㉡의 순으로 비싸다.

- ① ㄱ, ㄴ                      ② ㄱ, ㄷ                      ③ ㄴ, ㄷ  
 ④ ㄴ, ㄹ                      ⑤ ㄷ, ㄹ

5. 신문 기사를 통해 학습할 수 있는 탐구 주제로 가장 적절한 것은?

매년 학생 수가 줄어들고 있는 서울의 □구와 ◇◇구에 위치한 일부 학교들이 이전을 결정하였다. 입학 정원을 채우기가 어려워지자 학생이 많은 지역을 찾아 이동하려는 것이다. 이러한 서울 지역 내 학교 이전은 과거에도 이미 이루어진 바 있다. 예전 학교 부지는 현재 대기업의 본사나 상업 시설, 관공서와 같은 건물들이 입지해 있다.

- ○○신문, 2014. ○. ○. -

- ① 인구 유입에 따른 과잉 도시화
- ② 도시 간 상호 작용과 도시 체계 형성
- ③ 위성 도시의 성장에 따른 대도시권 확대
- ④ 원주민의 재정착률을 높이기 위한 도시 재개발
- ⑤ 집심 및 이심 현상에 따른 도시 내부 지역 분화

6. 자료의 (가)에 들어갈 내용으로 가장 적절한 것은?

최근 B 지역이 드라마 방영 이후 유명세를 타고 있다. 드라마 제작팀은 꽃이 피어 있는 풍경이 필요했지만 촬영 당시에는 한겨울이라 주 촬영지인 A 지역에는 마땅한 장소가 없었다. 하지만 B 지역은 (가) 때문에 A 지역에 비해 겨울철 기온이 높아 동백꽃이 활짝 피어 있어 촬영지로 선정되었다.

- ① 위도가 낮기
- ② 해발 고도가 낮기
- ③ 이동성 고기압의 통과가 잦기
- ④ 북서풍의 바람그늘에 위치하기
- ⑤ 북태평양 기단의 영향을 크게 받기

7. 다음은 모둠별 발표 수업 계획서이다. 발표 주제에 따른 내용 선정이 적절하지 않은 모둠을 고른 것은?

**발표 수업 계획서**

○ 일 자: 2014년 ○○월 ○○일  
○ 주 제: 우리나라 농업의 경쟁력 강화 방안

모둠	발표 주제	발표 내용
갑	농산물의 고급화	친환경 농법을 이용한 신제품 농산물 개발 사례
을	농산물의 브랜드화	지리적 표시제의 도입 배경과 인증 현황
병	농업 경영의 대형화	위탁 영농 회사, 영농 조합의 운영 활성화 사례
정	농산물 유통 구조 개선	식생활 변화에 따른 시설 작물 생산량 증가 추이
무	농업 노동 생산성 증대	과학적 영농 기술 보급과 농기계 무상 임대 사업

- ① 갑      ② 을      ③ 병      ④ 정      ⑤ 무

8. 자료는 세 지역의 관광 홍보물이다. (가) ~ (다)에 해당하는 지역을 지도의 A ~ C에서 고른 것은?

(가)

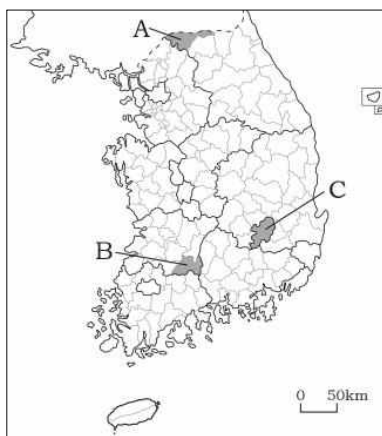
21세기 '세계적 섬유 패션 도시'로 새롭게 도약하고 있는 ○○에서 한국 패션 산업의 미래를 체험해 보세요.

(나)

농악, 민요, 판소리 등 우리 민족의 전통 문화가 살아 숨쉬는 춘향이의 고향 △△에서 만나요.

(다)

용암이 만든 독특한 자연 경관을 보셨나요? ◇◇의 시원한 계곡에서 래프팅도 즐기고 맛있는 쌀밥도 드셔 보세요.



- |   | (가) | (나) | (다) |
|---|-----|-----|-----|
| ① | A   | B   | C   |
| ② | B   | A   | C   |
| ③ | B   | C   | A   |
| ④ | C   | A   | B   |
| ⑤ | C   | B   | A   |

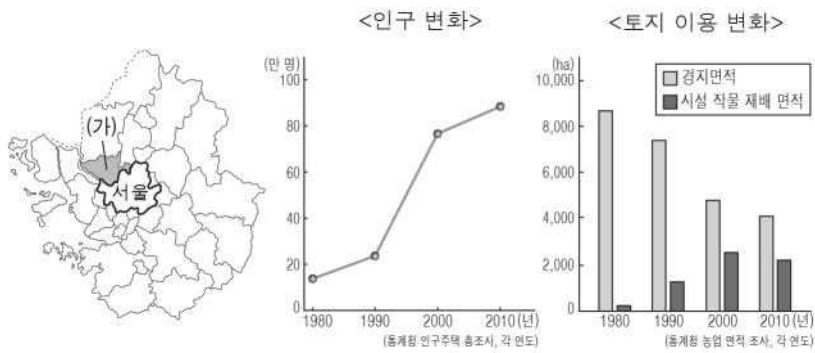
9. 지도는 선박을 이용한 가상의 항해를 나타낸 것이다. A ~ E 구간에 대한 설명으로 옳지 않은 것은? [3점]

**<조건>**

- 선박은 시간당 12해리의 속도로 화살표 방향을 따라 이동함.
- 해류와 기상 조건이 항해에 영향을 주지 않음.
- 화살표 상의 이동로를 이탈하지 않음.

- ① A - 항해에 2시간이 넘게 걸린다.
- ② B - 우리나라의 배타적 경제 수역을 지난다.
- ③ C - 우리나라와 일본 사이의 바다인 대한 해협을 지난다.
- ④ D - 해상에 설정된 직선 기선을 가로지른다.
- ⑤ E - 항해 내내 우리나라의 영해를 벗어나지 않는다.

10. 자료를 통해 추론할 수 있는 (가) 지역의 변화로 옳은 것을 <보기>에서 고른 것은?



< 보기 >  
 ㄱ. 도시적 경관이 증가했을 것이다.  
 ㄴ. 주민 직업의 동질성이 높아졌을 것이다.  
 ㄷ. 토지 이용의 집약도가 높아졌을 것이다.  
 ㄹ. 서울로의 통근자 수가 감소했을 것이다.

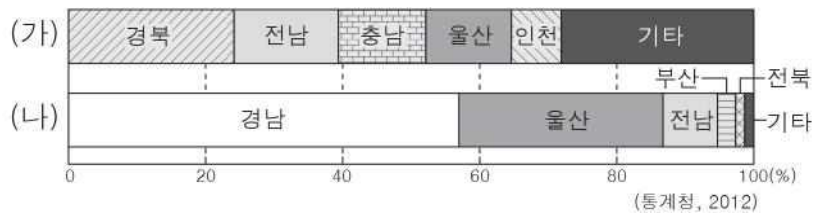
- ① ㄱ, ㄴ                      ② ㄱ, ㄷ                      ③ ㄴ, ㄷ
- ④ ㄴ, ㄹ                      ⑤ ㄷ, ㄹ

11. 다음 글의 ㉠ ~ ㉣에 대한 설명으로 옳지 않은 것은? [3점]

하천은 유로를 변경하는 과정에서 하중도, ㉠ 우각호, ㉡ 구하도 등을 형성한다. 이러한 지형들은 산골짜기를 굽이돌며 흐르는 ㉢ 감입 곡류 하천에서도 형성되나, 평야 위를 흐르는 ㉣ 자유 곡류 하천에서 주로 형성된다. 우리나라는 농경지 개발과 도시화 과정에서 ㉠ 하천을 직선화하는 공사가 활발하게 진행되면서 자연적인 곡류의 형태는 물론 유로 변경 과정에서 형성된 여러 지형들이 많이 사라지고 있다.

- ① ㉠은 곡류 하천의 일부가 분리되어 생긴 호수이다.
- ② ㉡에서는 하천에 의해 퇴적된 모래나 자갈을 볼 수 있다.
- ③ ㉢은 측방 침식보다 하방 침식이 우세하다.
- ④ ㉣은 공사 구간에 해당하는 하천의 유속을 감소시킨다.
- ⑤ ㉣은 ㉢보다 대체로 하천의 경사가 완만하다.

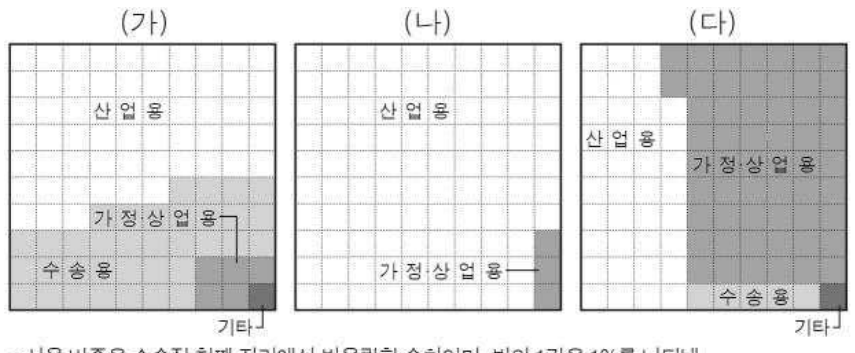
12. 그래프는 두 공업의 지역별 출하액 비중을 나타낸 것이다. (가), (나) 공업에 대한 옳은 설명을 <보기>에서 고른 것은? (단, (가), (나) 공업은 '조선', '1차 금속', '자동차 및 트레일러' 중 하나임.) [3점]



< 보기 >  
 ㄱ. (가)는 많은 부품을 필요로 하는 조립형 산업이다.  
 ㄴ. (나)의 최종 제품은 주로 주문에 의해 생산된다.  
 ㄷ. (나)는 (가)보다 공업 분포의 지역적 편재성이 크다.  
 ㄹ. (가), (나) 모두 최종 제품이 교통수단으로 이용된다.

- ① ㄱ, ㄴ                      ② ㄱ, ㄷ                      ③ ㄴ, ㄷ
- ④ ㄴ, ㄹ                      ⑤ ㄷ, ㄹ

13. 그래프는 우리나라 1차 에너지원의 용도별 사용 비중을 나타낸 것이다. (가) ~ (다) 에너지원으로 옳은 것은? [3점]



\*사용 비중은 소수점 첫째 자리에서 반올림한 수치이며, 방안 1칸은 1%를 나타냄. (에너지경제연구원, 2013)

- (가) (나) (다)                      (가) (나) (다)
- ① 석유    석탄    천연가스    ② 석유    천연가스    석탄
  - ③ 석탄    석유    천연가스    ④ 석탄    천연가스    석유
  - ⑤ 천연가스    석탄    석유

14. 자료는 기후 현상과 관련된 신문 기사 제목을 정리한 것이다. (가) ~ (마)에 대한 설명으로 옳지 않은 것은?

기후 현상	날짜	신문 기사 제목
(가)	1월 ○○일	동장군 맹위, 전국 끄꽂 얼어
(나)	3월 ◇◇일	수도권 하늘, 모래먼지로 뒤덮여
(다)	5월 △△일	같은 강원도인데... 강릉 시원, 원주 더워
(라)	8월 □□일	전국 찜통 더위로 불쾌지수 상승
(마)	8월 ◎◎일	강한 비바람이 제주도와 남해안 강타

- ① (가)는 해양에서 대륙으로 부는 계절풍이 강할 때 나타난다.
- ② (나)로 인해 호흡기 및 안과 질환의 발병률이 높아진다.
- ③ (다)는 오호츠크 해 기단과 지형의 영향으로 나타난다.
- ④ (라)는 냉방 수요를 급증시켜 전력 소비량을 늘린다.
- ⑤ (마)로 인해 농경지와 가옥의 침수 피해가 나타난다.

15. 다음은 세 지역에 거주하는 학생들의 대화 장면이다. A ~ C 지역에 대한 설명으로 옳은 것은? [3점]

내가 사는 A에는 대형 마트 외에도 백화점이 여러 개 있어. 주말에는 다른 지역에서 많은 사람들이 쇼핑 하러 와.

내가 사는 B에는 슈퍼마켓이 여러 개 있어서 일반 생활 용품을 사는 데 큰 불편함은 없어. 그러나 대규모 상점은 없어서 가끔 주말에 부모님과 같이 인근 도시에 있는 대형 마트에 가.

내가 사는 C에는 소규모 상점만 있고, 그 흔한 편의점이나 슈퍼마켓도 없어. 다른 지역으로 가는 교통편도 그리 좋지 않아 쇼핑하기가 불편해. 집에서 학교까지도 1시간 이상 걸려.

A 지역 학생

B 지역 학생

C 지역 학생

- ① A는 B보다 배후지의 범위가 좁다.
- ② B는 A보다 중심지 기능의 보유 수가 많다.
- ③ B는 C보다 최소 요구치가 큰 고차 기능이 많이 있다.
- ④ C는 A보다 지역 내에서 인구와 물자의 이동이 활발하다.
- ⑤ C는 B보다 정주 기반 시설이 잘 갖추어져 있다.

16. 사진은 지도에 표시된 지역에서 촬영한 것이다. A~C에 대한 옳은 설명을 <보기>에서 고른 것은?



< 보기 >  
 ㄱ. A는 시간이 지날수록 바다 쪽으로 확대된다.  
 ㄴ. B는 파랑의 영향을 받아 평탄해진 후 융기한 것이다.  
 ㄷ. C의 구성 물질은 점토보다 모래의 비율이 높다.  
 ㄹ. C는 A보다 파랑 에너지가 집중되는 곳에 잘 발달한다.

- ① ㄱ, ㄴ                      ② ㄱ, ㄷ                      ③ ㄴ, ㄷ  
 ④ ㄴ, ㄹ                      ⑤ ㄷ, ㄹ

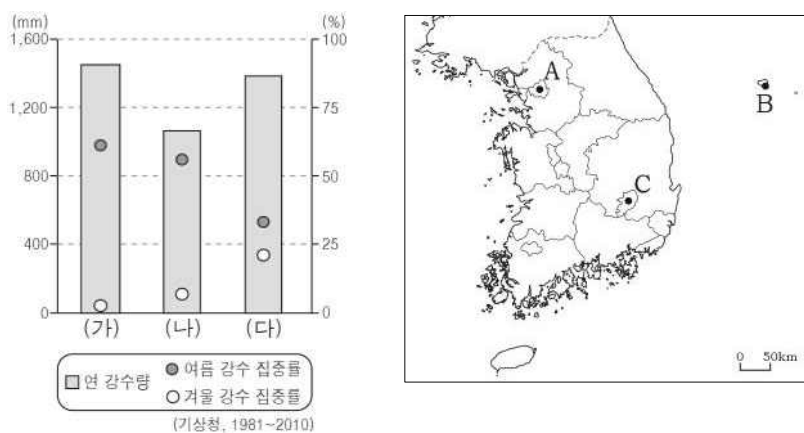
17. 자료에 제시된 사례의 기대 효과로 가장 적절한 것은?

○○광역시 도로에는 특별한 것이 있다!

○○광역시 도심의 도로 중앙에는 도로면으로 물이 분사되는 장치가 있다. 이 장치는 건물 밀집도가 높고 차량 통행이 활발하여 인공열이 많이 배출되는 도심에 설치되어 있다. ○○광역시는 이 장치를 2010년에 설치하여 매년 여름철 낮 시간대에 주로 가동하고 있다.

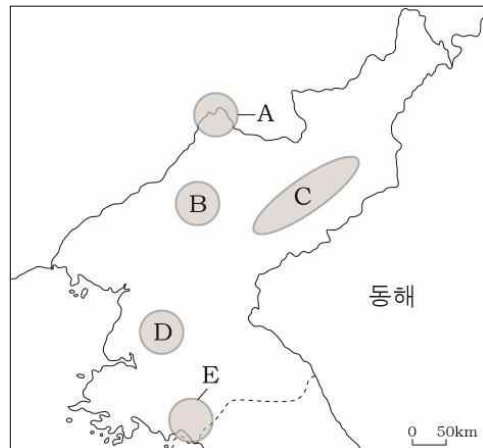
- ① 기온 역전 현상 완화  
 ② 도시의 열섬 현상 완화  
 ③ 가뭄으로 인한 피해 예방  
 ④ 차량에서 배출되는 온실 기체 감소  
 ⑤ 집중 호우 시 빗물의 지표 유출량 감소

18. 그래프는 세 지역의 강수 특징을 나타낸 것이다. (가)~(다) 지역을 지도의 A~C에서 고른 것은? [3점]



- |   |     |     |     |   |     |     |     |
|---|-----|-----|-----|---|-----|-----|-----|
|   | (가) | (나) | (다) |   | (가) | (나) | (다) |
| ① | A   | B   | C   | ② | A   | C   | B   |
| ③ | B   | C   | A   | ④ | C   | A   | B   |
| ⑤ | C   | B   | A   |   |     |     |     |

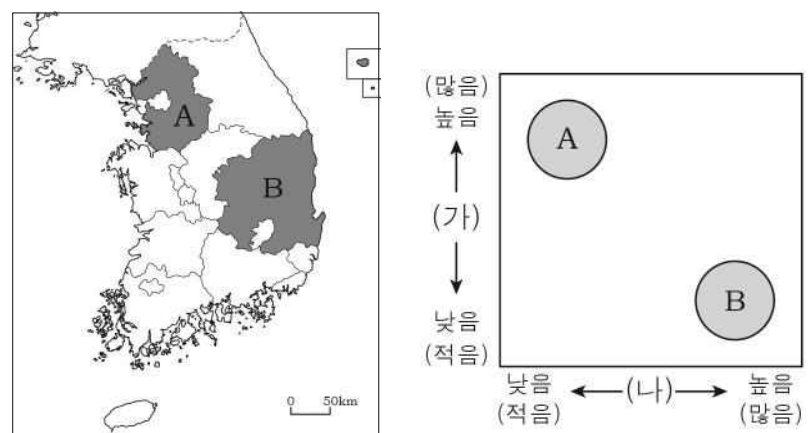
19. 지도의 A~E 지역에 대한 옳은 설명을 <보기>에서 고른 것은? [3점]



< 보기 >  
 ㄱ. A에는 우리나라에서 해발 고도가 가장 높은 산이 있다.  
 ㄴ. C에는 중국 방향의 2차 산맥이 있다.  
 ㄷ. E에는 남한 기업이 자본을 투자한 공업 단지가 있다.  
 ㄹ. D는 B보다 평야가 넓게 분포한다.

- ① ㄱ, ㄴ                      ② ㄱ, ㄷ                      ③ ㄴ, ㄷ  
 ④ ㄴ, ㄹ                      ⑤ ㄷ, ㄹ

20. A, B 지역의 상대적 특성을 그래프와 같이 나타낼 때, (가)와 (나)에 들어갈 지표로 옳은 것은? [3점]



- |                |              |
|----------------|--------------|
| (가)            | (나)          |
| ① 인구밀도         | 농업 종사자 비중    |
| ② 인구밀도         | 생산자 서비스 업체 수 |
| ③ 농업 종사자 비중    | 인구밀도         |
| ④ 농업 종사자 비중    | 생산자 서비스 업체 수 |
| ⑤ 생산자 서비스 업체 수 | 인구밀도         |

※ 확인사항  
 문제지와 답안지의 해당란을 정확히 기입(표기)했는지 확인하십시오.