

2018년 3월 20일 공보 2018-3-12호

보도자료

이 자료는 3월 20일 석간부터 취급하여
주십시오. 단, 통신/방송/인터넷 매체는
3월 20일 06:00 이후부터 취급 가능

제 목 : 2018년 2월 생산자물가지수

□ 자세한 내용은 <붙임> 참조

문의처 : 경제통계국 물가통계팀 과장 김선임 ((02) 759-4324, sikim@bok.or.kr)
팀장 박상우 ((02) 759-4357, swpark@bok.or.kr)
FAX : (02) 759-4689

공보관 : Tel (02)759-4015, 4016

“한국은행 보도자료는 인터넷(<http://www.bok.or.kr>)에 수록되어 있습니다.”

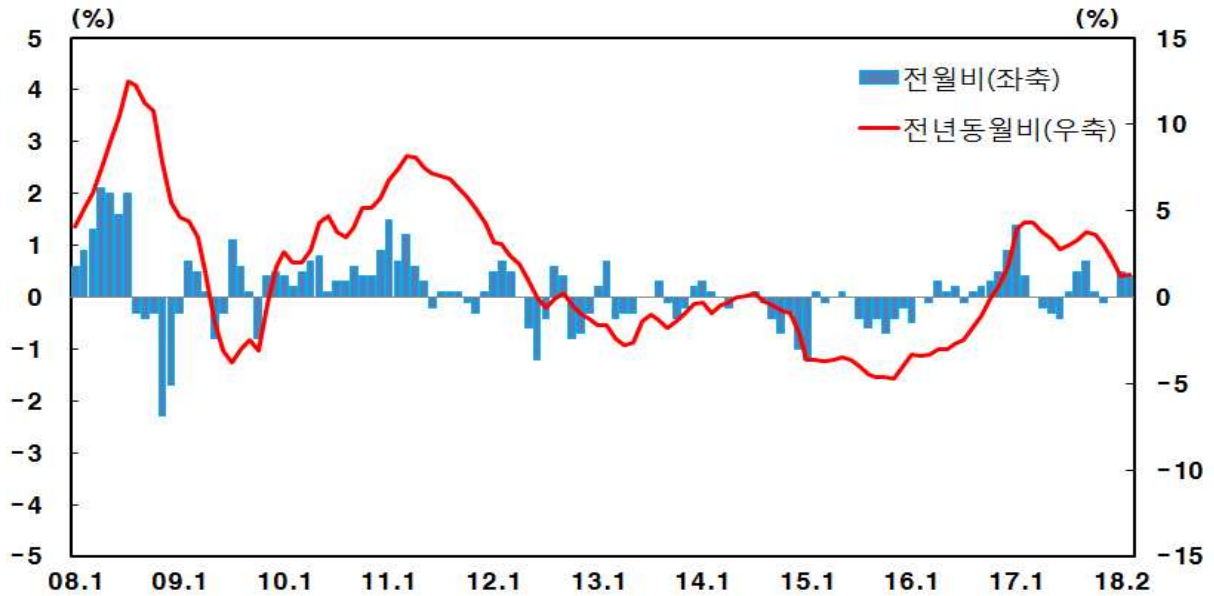


<붙임>

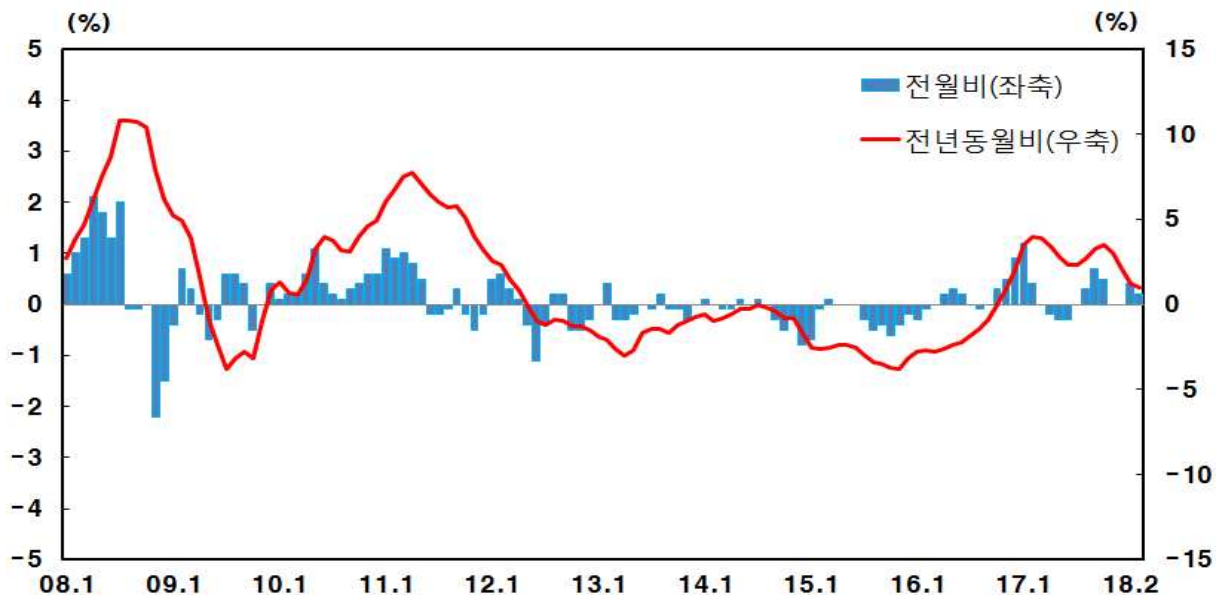
2018년 2월 생산자물가지수(요약)

- 2월 생산자물가지수는 전월대비 0.4% 상승, 전년동월대비 1.3% 상승
- 식료품및에너지이외의 지수는 전월대비 0.2% 상승, 전년동월대비 1.0% 상승

1. 생산자물가지수 등락률



2. 식료품및에너지이외의 지수 등락률



1. 생산자물가지수

□ 2018년 2월 생산자물가지수는 전월대비 0.4% 상승
(전년동월대비 1.3% 상승)

- 농림수산물 : 농산물, 축산물 등이 올라 전월대비 5.7% 상승
- 공 산 품 : 화학제품, 제1차금속제품 등이 올라 전월대비 0.2% 상승
- 전력,가스및수도 : 전월대비 보합
- 서 비 스 : 음식점및숙박 등이 올라 전월대비 0.1% 상승

생산자물가지수 등락률

(%)

	가중치	전월대비				전년동월대비			
		2017년		2018년		2017년		2018년	
		11월	12월	1월	2월p	11월	12월	1월	2월p
총 지 수	1000.0	-0.1	0.0	0.5	0.4	3.1	2.2	1.2	1.3
농 립 수 산 품	36.5	-0.5	1.1	2.5	5.7	2.3	1.8	0.3	4.0
농 산 물	16.2	-2.3	6.3	8.7	9.2	-1.3	-0.1	5.7	14.5
축 산 물	11.0	3.3	-4.3	-4.2	4.1	1.3	-0.7	-10.6	-11.9
수 산 물	8.4	-2.4	0.0	-0.8	0.7	13.7	14.6	8.6	7.5
공 산 품	560.4	0.1	0.0	0.4	0.2	4.5	2.8	1.1	0.8
음 식 료 품	41.1	0.0	0.0	0.1	0.1	0.9	0.5	0.5	0.4
석탄및석유제품	37.0	4.3	1.2	2.4	-0.3	19.8	13.4	6.8	8.5
화 학 제 품	95.0	-0.2	0.4	0.7	0.8	3.2	1.6	-0.3	-1.2
제1차금속제품	92.8	0.1	-0.7	0.8	0.5	16.8	11.0	5.6	3.9
전기및전자기기	82.8	-1.3	-0.8	-0.6	0.0	-1.1	-2.7	-3.6	-3.4
전력·가스·수도	50.9	-2.9	-0.1	0.0	0.0	-1.8	-0.7	-0.7	-0.7
서 비 스	349.6	0.0	0.1	0.5	0.1	1.6	1.7	1.9	1.9
음 식 점 및 숙 박	49.3	0.0	0.4	0.5	0.6	2.4	2.6	2.6	3.0
운 수	56.4	0.0	0.0	0.4	0.0	1.2	1.7	1.7	2.1
금 융 및 보 험	32.3	0.3	-0.3	0.1	-0.2	1.6	1.2	0.8	0.1
부 동 산	52.6	0.0	0.1	0.1	0.3	1.1	1.0	1.0	1.0
사 업 서 비 스	55.0	-0.5	0.3	1.6	0.0	1.2	1.4	2.5	2.5

주 : 당월 지수는 잠정치(preliminary)이며 익월 지수 공표시 확정됨

□ 특수분류별로는

- 식료품은 전월대비 3.0% 상승, 신선식품은 전월대비 9.5% 상승
- 에너지는 전월대비 0.1% 상승, IT는 전월대비 0.1% 하락
- 식료품및에너지이외는 전월대비 0.2% 상승

특수분류지수 등락률

(%)

	가중치	전월대비				전년동월대비			
		2017년		2018년		2017년		2018년	
		11월	12월	1월	2월p	11월	12월	1월	2월p
식료품	68.7	-0.3	0.5	1.2	3.0	2.0	1.4	0.4	2.4
식료품이외	931.3	-0.1	0.0	0.4	0.2	3.2	2.3	1.3	1.2
신선식품	14.6	-3.7	6.3	8.2	9.5	-8.0	-6.9	-4.3	4.7
신선식품이외	985.4	0.0	0.0	0.4	0.3	3.2	2.4	1.3	1.2
에너지	78.2	-0.6	0.5	1.1	0.1	4.8	4.2	2.1	2.8
에너지이외	921.8	0.0	0.0	0.4	0.4	2.9	2.1	1.2	1.1
IT	113.6	-1.1	-0.5	-0.5	-0.1	-0.8	-1.9	-2.7	-2.8
IT이외	886.4	0.0	0.1	0.6	0.5	3.6	2.8	1.8	1.8
식료품및에너지이외	853.1	0.0	0.0	0.4	0.2	3.0	2.1	1.2	1.0
신선식품및에너지이외	907.2	0.0	-0.1	0.3	0.3	3.1	2.2	1.3	1.1

주 : 당월 지수는 잠정치(preliminary)이며 익월 지수 공표시 확정됨

2. 국내공급물가지수*

* 물가변동의 파급과정 등을 파악하기 위하여 국내에 공급(국내출하 및 수입)되는 상품 및 서비스의 가격변동을 원재료, 중간재, 최종재의 생산단계별로 구분하여 측정한 지수

□ 2018년 2월 국내공급물가지수는 전월대비 1.0% 상승

(전년동월대비 1.5% 상승)

- 원재료 : 국내출하 및 수입이 올라 전월대비 6.1% 상승
- 중간재 : 국내출하 및 수입이 올라 전월대비 0.5% 상승
- 최종재 : 국내출하 및 수입이 올라 전월대비 0.8% 상승

국내공급물가지수 등락률

(%)

	가중치	전월대비				전년동월대비			
		2017년		2018년		2017년		2018년	
		11월	12월	1월	2월p	11월	12월	1월	2월p
총 지 수	1000.00	-0.4	0.2	0.2	1.0	2.9	2.1	0.4	1.5
원 재 료	75.07	-0.9	2.8	0.3	6.1	8.5	11.0	2.1	8.2
국 내 출 하	16.62	0.3	0.4	1.4	3.6	6.0	3.8	1.7	4.2
수 입	58.45	-1.2	3.4	0.0	6.8	9.2	13.0	2.2	9.3
중 간 재	623.34	-0.2	-0.1	0.2	0.5	3.7	2.1	0.5	1.0
국 내 출 하	514.72	-0.1	0.0	0.5	0.2	4.1	2.8	1.4	1.2
수 입	108.62	-1.2	-0.4	-0.9	2.0	1.8	-1.1	-3.7	0.1
최 종 재	301.59	-0.4	0.0	0.1	0.8	0.0	-0.2	-0.4	0.7
국 내 출 하	255.40	-0.2	0.2	0.4	0.5	0.9	1.0	0.9	1.2
수 입	46.19	-1.7	-1.3	-1.4	2.1	-4.9	-6.6	-7.3	-2.0
자 본 재	53.35	-0.9	-0.5	-0.4	0.6	-1.8	-2.5	-2.6	-0.9
소 비 재	132.58	-0.6	0.1	0.2	1.3	-0.6	-0.9	-1.3	0.5
서 비 스	115.66	0.0	0.1	0.3	0.3	1.6	1.6	1.7	1.8

주 : 당월 지수는 잠정치(preliminary)이며 익월 지수 공표시 확정됨

3. 총산출물가지수*

* 국내생산품의 전반적인 가격변동을 파악하기 위하여 국내출하 외에 수출을 포함하는 총산출 기준으로 상품 및 서비스의 가격변동을 측정한 지수

□ 2018년 2월 총산출물가지수는 전월대비 0.6% 상승
(전년동월대비 0.7% 상승)

○ 농림수산물 : 국내출하 및 수출이 올라 전월대비 4.6% 상승

○ 공 산 품 : 국내출하 및 수출이 올라 전월대비 0.6% 상승

총산출물가지수 등락률

(%)

	가중치	전월대비				전년동월대비			
		2017년		2018년		2017년		2018년	
		11월	12월	1월	2월p	11월	12월	1월	2월p
총 지 수	1000.00	-0.4	-0.4	0.1	0.6	3.0	1.1	0.1	0.7
국 내 출 하	759.9	-0.1	0.0	0.5	0.4	3.1	2.2	1.2	1.3
수 출	240.1	-1.5	-1.6	-0.8	1.4	2.6	-2.1	-3.6	-0.9
농 립 수 산 품	27.69	-0.6	1.0	1.3	4.6	2.5	1.8	-0.6	2.1
국 내 출 하	26.73	-0.5	1.1	2.5	5.7	2.3	1.8	0.3	4.0
수 출	0.96	-3.6	-1.3	-4.6	0.4	6.5	0.1	-3.0	1.6
광 산 품	1.99	1.3	0.0	0.9	0.4	6.1	5.4	5.7	6.0
공 산 품	666.11	-0.5	-0.6	-0.1	0.6	3.8	1.0	-0.5	0.2
국 내 출 하	426.97	0.1	0.0	0.4	0.2	4.5	2.8	1.1	0.8
수 출	239.14	-1.5	-1.6	-0.8	1.4	2.5	-2.1	-3.6	-0.9
전 력 · 가 스 · 수 도	38.64	-2.9	-0.1	0.0	0.0	-1.8	-0.7	-0.7	-0.7
서 비 스	265.57	0.0	0.1	0.5	0.1	1.6	1.7	1.9	1.9

주 : 당월 지수는 잠정치(preliminary)이며 익월 지수 공표시 확정됨

[참 고]

1. 생산자물가지수 주요 등락 품목¹⁾

(%)

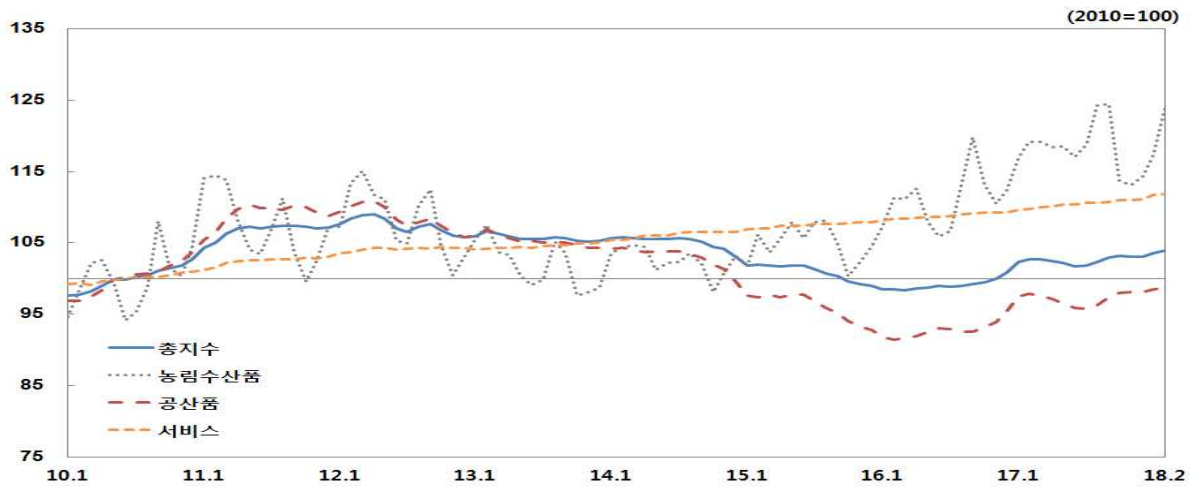
		전월대비	전년동월대비
농 림 수 산 품	농 산 물	무 84.2, 수박 54.4, 풋고추 53.7, 배추 30.0, 쌀 2.8	쌀 26.4, 건고추 115.0, 풋고추 47.6, 무 7.4, 인삼 49.4
	축 산 물	닭고기 17.5, 돼지고기 2.3, 쇠고기 3.6	닭고기 -26.6, 달걀 -46.0, 돼지고기 -7.1
	수 산 물	기타어류 8.1, 넙치 3.9	물오징어 30.3, 냉동오징어 37.1, 넙치 22.8
공 산 품	음 식 료 품	조미가공품 8.6	고추가루 63.3
	석 탄 및 석 유 제 품	나프타 -5.4, 휘발유 -1.4, 경유 -0.5	경유 12.1, 휘발유 7.5, 코크스 7.6, 등유 15.1
	화 학 제 품	프로필렌 5.5, 부타디엔 11.1, 염화비닐모노머 11.2	부타디엔 -56.6, 벤젠 -12.3, 반도체용도료 -7.0
	제 1 차 금 속 제 품	스테인레스냉연강판 3.1, 니켈괴 14.3, 철강절단품 1.9	슬래브 10.7, 고철 27.1, 동1차정련품 10.7
서 비 스	전 기 및 전 자 기 기	점화및기타목적용와이어링하네스 15.7	TV용LCD -25.5, OLED -6.0, 모니터용LCD -15.6
	음식점 및 숙 박	제과점 4.0, 한식 0.4	한식 2.8, 제과점 4.9, 기관구내식 3.7
	운 수	국제항공여객 -1.5	일반창고 7.9, 도로화물운송 1.6
	금 융 및 보 험	위탁매매수수료 -2.6	위탁매매수수료 17.5
	부 동 산	주거용부동산관리 4.1	주거용건물임대 1.0, 주거용부동산관리 5.8
사 업 서 비 스	기계장비운용리스 0.2	건축물청소 17.1, 인력공급 3.5, 건설엔지니어링 4.7	

주: 1) 기여도 순으로 나열

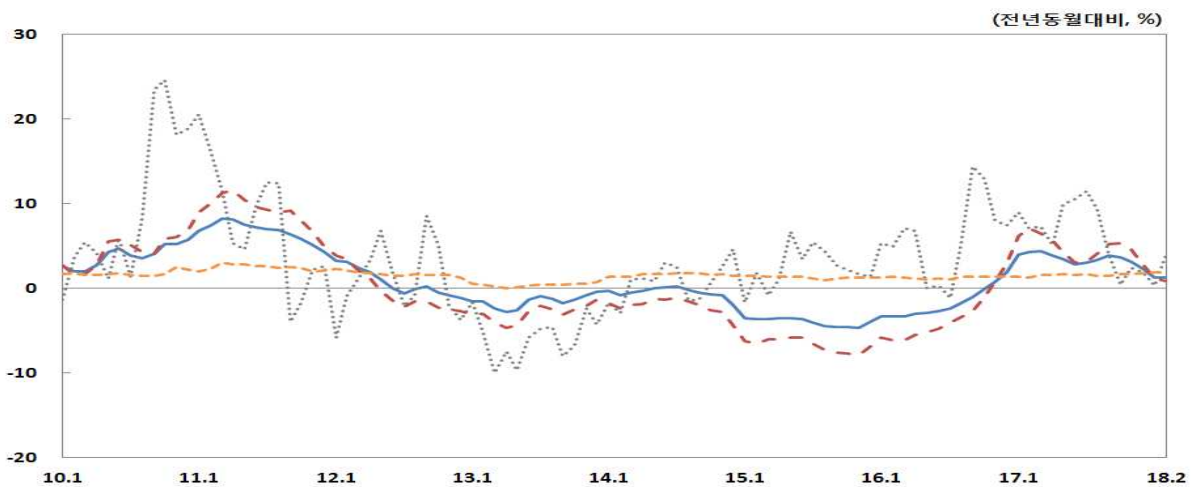
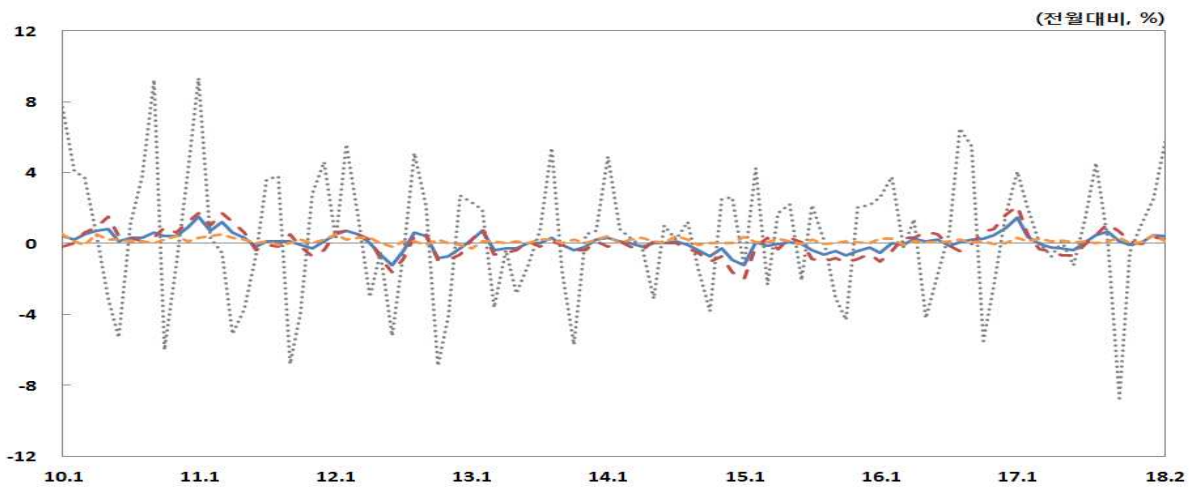
2. 물가지수 및 등락률

가. 생산자물가지수

<지수>

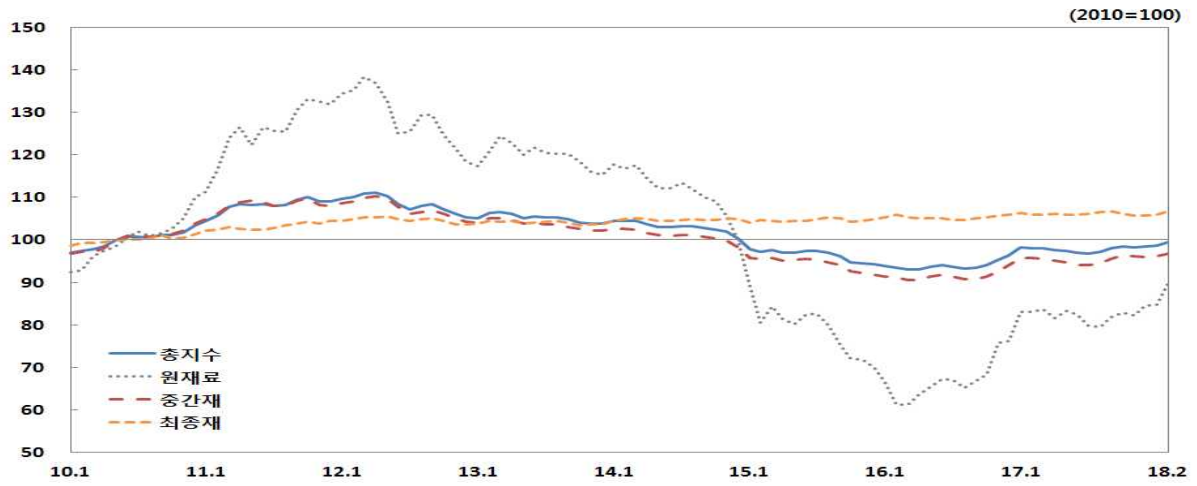


<등락률>

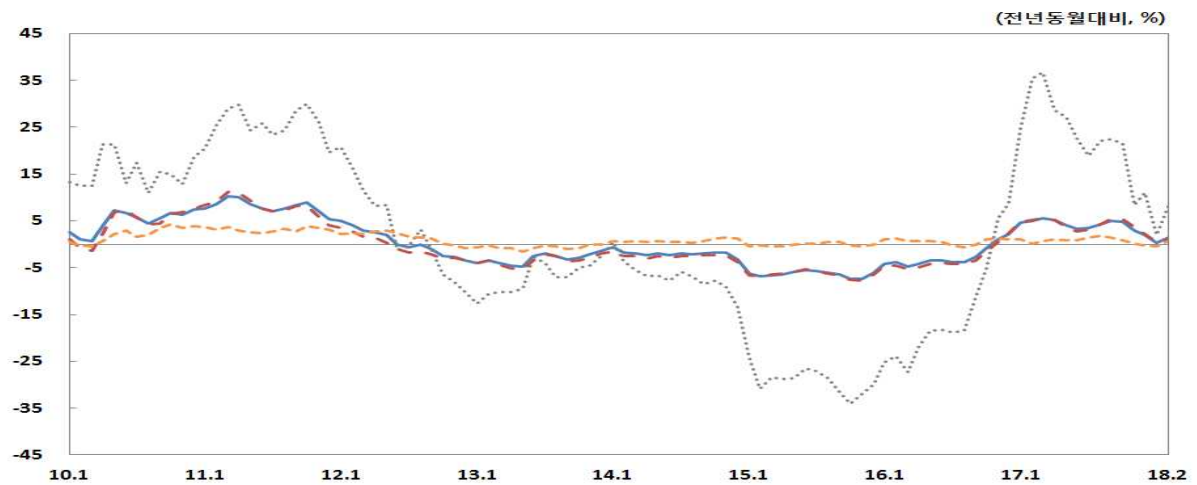
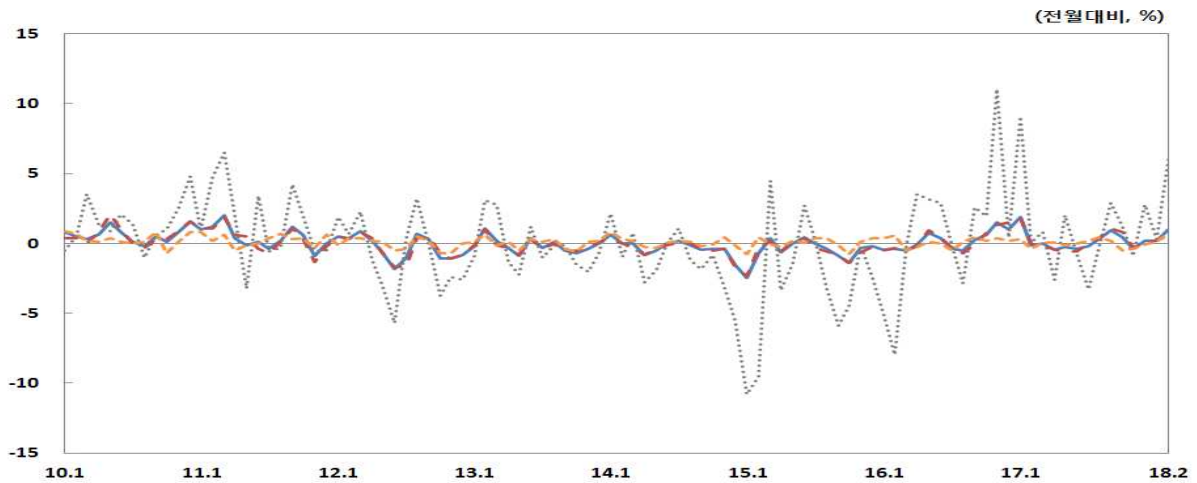


나. 국내공급물가지수

<지수>

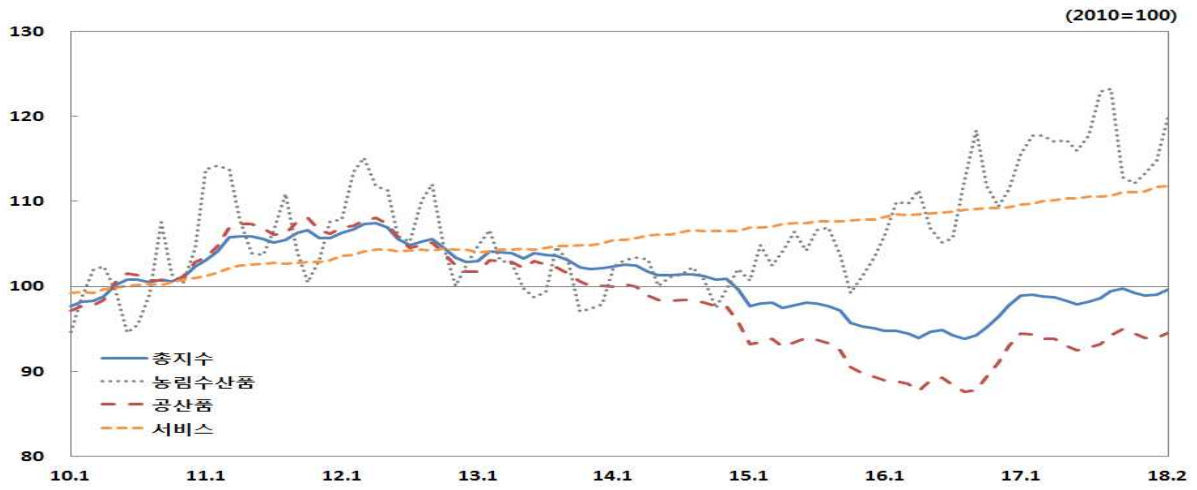


<등락률>

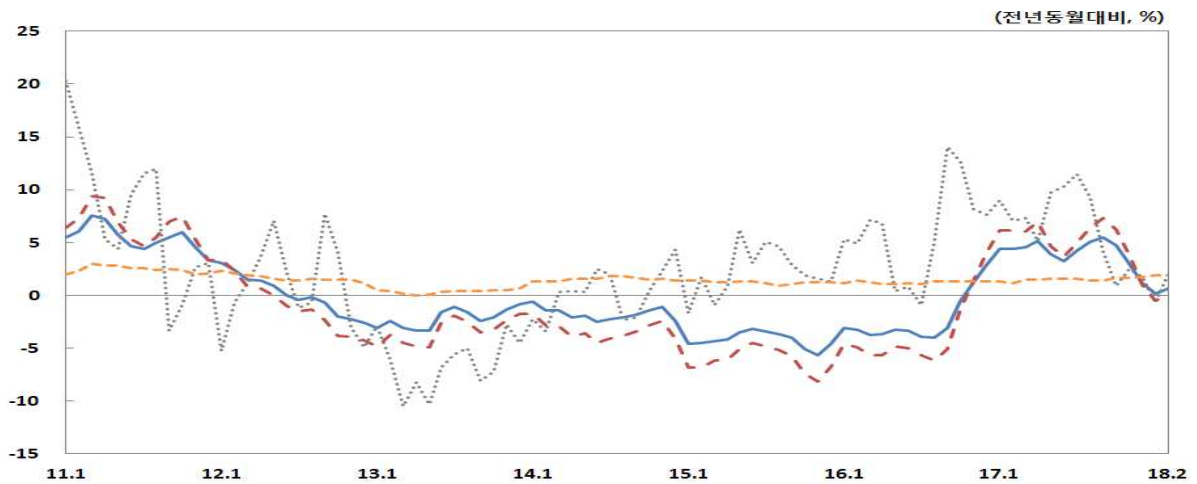
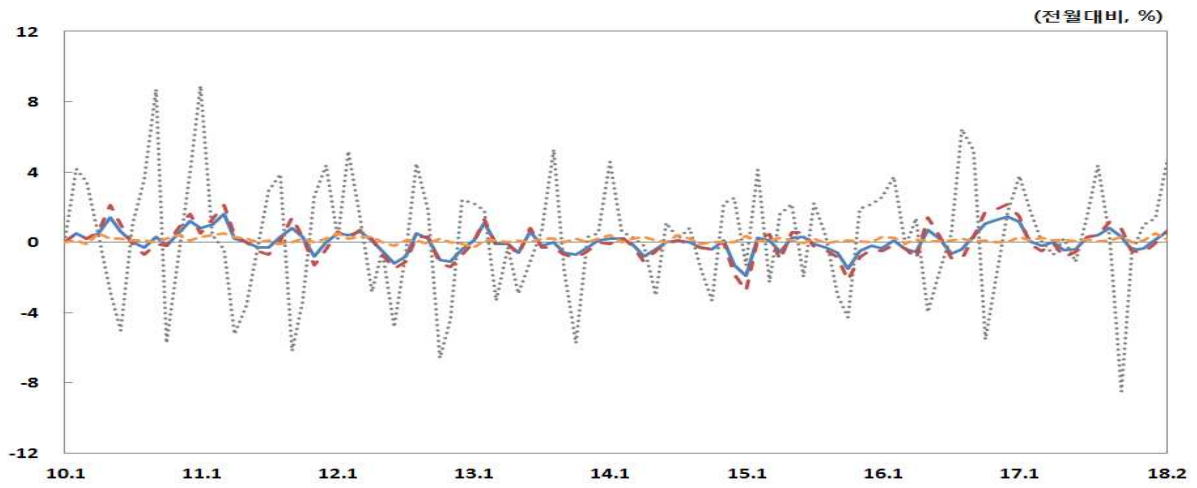


다. 총산출물가지수

<지수>



<동락률>



[부 록]

1. 생산자물가지수 작성개요

1. 의의

- 생산자물가지수는 국내생산자가 국내시장에 공급하는 상품 및 서비스의 가격변동을 측정하는 통계로서 경기동향 판단지표, GDP 디플레이터 등으로 이용됨

2. 조사주기

- 월 1회 조사

3. 조사가격 : 기초가격

4. 조사대상품목

- 국내출하액이 모집단금액의 일정수준(상품 1/10,000, 서비스 1/2,000) 이상의 거래비중을 갖고 동종 제품군의 가격변동을 대표할 수 있으며 가격시계열 유지가 가능한 품목을 조사대상품목으로 선정
(2018년 현재 867개 품목 : 상품 765개, 서비스 102개 품목)
- 선박, 무기류, 항공기, 예술품 등 동일한 품질규격의 유지가 어려운 품목은 생산자물가지수 모집단에서 제외

5. 통계작성방법

— 분류체계

- 기본분류 : 상품과 서비스의 2개 부문으로 이루어져 있으며 대분류는 농림수산물, 광산물, 공산물, 전력, 가스 및 수도, 서비스 5개 부문으로 구성
- 특수분류 : 식료품 및 식료품이외지수, 신선식품 및 신선식품이외지수, 에너지 및 에너지이외지수, IT 및 IT이외지수, 식료품·에너지이외지수, 신선식품·에너지이외지수

- **가중치** : 선정된 품목 및 유사품목의 국내출하액이 모집단금액에서 차지하는 비중을 천분비로 나타낸 것으로 물가지수내 조사대상 품목의 중요도를 나타냄

생산자물가지수 분류별 품목수 및 가중치

(2018년 현재)

(개, 천분비)

구분	지	분수	품목수	가중치
총			867	1,000.0
기본분류	상	품	765	650.4
	농림수산물	품	68	36.5
	광산	품	7	2.6
	공산	품	679	560.4
	전력, 가스 및 수도	품	11	50.9
특수분류	서비스	스	102	349.6
	식료품	품	143	68.7
	식료품외	외	724	931.3
	신선식품	품	42	14.6
	신선식품외	외	825	985.4
	에너지	지	21	78.2
	에너지외	외	846	921.8
	I T	T	73	113.6
	I T 이	외	794	886.4
	식료품 및 에너지외	외	703	853.1
신선식품 및 에너지외	외	804	907.2	

- **지수산식** : 매년 물가지수의 가중치를 변경하여 경제구조의 변화를 신속히 반영하는 연쇄가중방식 채택
- **품질조정방법** : 품질조정방법으로는 생산비용법, 직접비교법, 중첩법, 의제법 등이 주로 사용되고 있으며 노트북 등과 같이 상품의 품질특성을 객관적인 수치로 나타낼 수 있는 상품에 대해서는 헤도닉기법을 적용

6. 통계자료 이용시 유의사항

- 물가지수는 가격변동을 측정하는 것으로 가격의 절대수준을 나타내지는 않음
- 농림수산품의 조사대상가격은 도매시장 경락가격 또는 유통가격으로 농어가의 판매가격이 아님
- 소비자물가지수와 비교는 가능하나 생산자판매단계와 소매단계의 마진을 측정하는 데 이용될 수는 없음

2. 국내공급물가지수 작성개요

1. 의의

- 물가변동의 파급과정 등을 파악하기 위하여 국내에 공급되는 상품 및 서비스의 가격변동을 원재료, 중간재, 최종재의 생산단계별로 구분하여 측정하는 지수
 - 국내공급물가지수는 현재 미국, 일본, 캐나다 등 주요 선진국에서 작성하고 있으며 원재료, 중간재, 최종재로 구분하여 지수가 작성됨에 따라 물가의 파급과정을 분석하는 데 유용

2. 통계작성방법

- 국내공급물가지수는 생산자물가지수와 수입물가지수를 결합하여 산출
- 수입품의 경우 계약시점 가격을 조사하는 수입물가지수에 통관시차를 반영하여 작성

3. 통계자료 이용시 유의사항

- 최종재 지수는 소비자물가지수와 대체로 비슷한 추세를 보이나, 소비자물가지수와 달리 자본재 부문이 포함됨에 따라 서로 다른 움직임을 보이기도 함
- 국내공급물가지수 작성에 이용되는 수입물가지수는 통관시점 가격기준으로, 계약시점 가격기준의 수입물가지수와는 차이가 있음

물가지수별 포괄범위

	생산자물가지수	수입물가지수	수출물가지수
상 품	국내생산 국내출하상품	수입 상품	수출 상품
서 비 스	국내생산 국내출하서비스	↘ 국내공급물가지수 (음영부분)	

3. 총산출물가지수 작성개요

1. 의의

- 국내생산품의 전반적인 가격변동을 파악하기 위하여 국내출하 외에 수출을 포함하는 총산출 기준으로 상품 및 서비스의 가격변동을 측정 한 지수


2. 통계작성방법

- 총산출물가지수는 생산자물가지수와 수출물가지수를 결합하여 산출
- 중분류(27부문) 기준으로 작성되며 수출품의 경우 계약시점 가격을 조사하는 수출물가지수에 통관시차를 반영하여 작성

3. 통계자료 이용시 유의사항

- 총산출물가지수 작성에 이용되는 수출물가지수는 통관시점 가격기준으로, 계약시점 가격기준의 수출물가지수와 차이가 있음

물가지수별 포괄범위

	생산자물가지수	수출물가지수	수입물가지수
상 품	국내생산 국내출하상품	수출 상품	수입 상품
서 비 스	국내생산 국내출하서비스	 총산출물가지수 (음영부분)	

※ 보도자료에 수록된 자료는 한국은행 경제통계시스템(<http://ecos.bok.or.kr>)에서 제공하고 있습니다.

※ 생산자물가지수에 대한 더 자세한 설명은 한국은행 경제통계시스템에서 제공하는 「알기쉬운 경제지표 해설」을 참조하시기 바랍니다.

4. 2018년 생산자물가지수 공표일정¹⁾

보도자료명	공표일자
2017년 12월 생산자물가지수	1.22(월)
2018년 1월 생산자물가지수	2.21(수)
2018년 2월 생산자물가지수	3.20(화)
2018년 3월 생산자물가지수	4.19(목)
2018년 4월 생산자물가지수	5.21(월)
2018년 5월 생산자물가지수	6.21(목)
2018년 6월 생산자물가지수	7.20(금)
2018년 7월 생산자물가지수	8.21(화)
2018년 8월 생산자물가지수	9.21(금)
2018년 9월 생산자물가지수	10.22(월)
2018년 10월 생산자물가지수	11.20(화)
2018년 11월 생산자물가지수	12.21(금)

주) 1) 발표자료는 발표일 석간부터 취급가능
(단, 통신/방송/인터넷 매체는 발표일 6:00 이후부터 취급 가능)