

제1 교시

국어 영역

[1 ~ 3] 다음은 학생의 발표이다. 물음에 답하시오.

안녕하세요. 5분 말하기 발표를 맡은 ○○○입니다. (㉠ 영상을 보여 준 후) 지금 보신 영상은 순수 우리 기술로 개발하고 있는 로켓인 ‘셋별호’ 시험 발사체의 발사 장면입니다. 저는 로켓 개발자를 꿈꾸고 있어서 셋별호에 대해 관심이 많은데, 다른 사람들도 셋별호를 알게 되고 관심을 가지면 좋겠다고 생각해서 셋별호에 대해 발표하려고 합니다. 먼저 셋별호의 제원을 소개하고 이번 시험 발사의 의미를 설명한 후, 로켓을 완성하기까지 남은 과제를 말씀드리겠습니다.

(㉡ 그림을 보여주며) 이 그림은 셋별호의 예상 구조도입니다. 보시는 것처럼 셋별호는 3단으로 구성된 로켓입니다. (그림의 각 부분을 가리키며) 맨 아래의 1단에는 300톤급, 중간 2단에는 75톤급, 맨 위의 3단에는 7톤급의 액체 엔진이 들어갑니다. 그림에서 보시는 것처럼 3단의 내부에 인공위성이 탑재돼서 우주로 향하게 되죠. 한국우주연구소에서 작성한 보고서에 따르면 셋별호의 총중량은 200톤, 높이는 47미터 정도라고 합니다. 얼마나 큰 규모인지 짐작이 가시나요? 대략 환산해 보면, 총중량은 성인 2,800여 명의 무게에 맞먹고, 높이는 15층 아파트와 비슷한 정도입니다. 셋별호가 완성되면 1.5톤급의 인공위성을 지구 저궤도인 600~800 km 상공에 올려놓을 수 있게 된다고 합니다.

앞서 영상에서 보셨던 시험 발사는 1단과 2단 로켓에 사용될 75톤급 엔진의 성능을 점검하기 위한 것이었습니다. 혹시 영상 하단의 시간 표시를 보셨나요? (대답을 들은 후) 많이들 놓치셨군요. (화면을 가리키며) 여기 정지된 영상을 보시면 시간 표시를 확인하실 수 있습니다. 이것은 액체 엔진의 성능을 평가하기 위한 것인데요. 75톤급 액체 엔진이 정상적으로 추진력을 발휘하기 위해서는 120초 이상의 연소 시간이 필요하다고 합니다. 이번 시험 발사에서는 140초를 목표로 하였는데 151초라는 성공적인 결과가 나왔습니다.

하지만 셋별호가 완성되기까지는 아직 많은 과제가 남아 있습니다. 4개의 75톤급 엔진을 클러스터링하여 300톤급의 1단 엔진을 만들어야 하고, 각 단을 안정적으로 조립하여 완전한 로켓의 형태를 만드는 것도 중요합니다. 또한 페어링, 단 분리 기술 등의 개발이 남아 있어 아직 갈 길이 멀었다고 할 수 있죠. 어려운 과정이겠지만 꼭 성공할 것이라고 기대합니다.

셋별호가 성공적으로 발사되기 위해서는 연구원들의 노력뿐 아니라 모두의 관심이 필요합니다. 셋별호가 우주로 향하는 그 날까지 많은 응원 부탁드립니다. 감사합니다.

1. 위 발표에 반영된 발표 계획으로 적절하지 않은 것은?

- ① 발표를 시작하며 셋별호를 주제로 정한 이유를 밝혀야겠어.
- ② 청중이 내용을 예측하며 들을 수 있도록 발표 순서를 안내해야겠어.
- ③ 셋별호의 제원을 설명하는 부분에서는 정보의 출처를 언급해야겠어.
- ④ 전문가의 말을 인용하여 셋별호에 들어갈 액체 엔진의 성능을 설명해야겠어.
- ⑤ 셋별호의 개발에 대해 지속적으로 관심을 가져 줄 것을 부탁하며 발표를 마무리해야겠어.

2. ㉠, ㉡에 대한 설명으로 가장 적절한 것은?

- ① ㉠은 청중과의 공통적인 관심사를 확인하기 위한 용도로 활용되고 있다.
- ② ㉠은 발표 내용을 요약 및 정리하기 위해 발표 후반에 다시 활용되고 있다.
- ③ ㉡은 발표 내용에 대한 이해를 돕기 위해 활용되고 있다.
- ④ ㉡은 청중의 배경지식을 확인하기 위한 용도로 활용되고 있다.
- ⑤ ㉡은 발표 내용에 대한 청중의 질문에 답하기 위해 활용되고 있다.

3. 다음은 발표를 들은 학생들의 반응이다. 이에 대한 이해로 적절하지 않은 것은? [3점]

- 학생 1: 셋별호의 엔진으로 고체 엔진이 아니라 액체 엔진을 사용하는 이유는 뭘까? 집에 가서 관련 내용을 검색해 봐야겠어.
- 학생 2: 흥미로운 주제였는데, ‘클러스터링’, ‘페어링’ 등의 전문 용어들을 설명하지 않아서 발표 내용을 충분히 이해하기는 어려웠어. 로켓에 대해 잘 알지 못하는 친구들을 위해서 더 쉽게 풀어서 설명했으면 좋았을 것 같아.
- 학생 3: 주변에서 접할 수 있는 것들을 활용해서 설명하니 셋별호의 규모를 짐작하는 데 도움이 되었어. 나도 곧 발표를 해야 하는데 효과적인 발표 방법을 생각해 봐야겠어. 발표 주제도 고민이었는데 발표 자처럼 진로와 연관된 주제를 선택하는 것도 좋을 것 같아.

- ① 학생 1은 발표를 듣고 생긴 의문을 스스로 해결하려고 하고 있군.
- ② 학생 2는 발표에서 부족했던 점에 대해서 아쉬움을 느꼈군.
- ③ 학생 2는 발표에서 직접적으로 언급되지 않은 내용을 추론하며 들었군.
- ④ 학생 3은 발표자가 사용한 설명 방식을 긍정적으로 평가하고 있군.
- ⑤ 학생 3은 발표를 듣고 자신이 당면한 과제를 어떻게 해결할지 생각하고 있군.

[4 ~ 7] (가)는 학생회 임원들의 토의이고, (나)는 이를 바탕으로 '학생 회장'이 작성한 건의문의 초고이다. 물음에 답하시오.

(가)

**학생 회장:** 애들아, 건의 사항 중에 학생회의 1학기 중점 활동으로 삼을 만한 것이 있을까?

**학생 1:** 학교 담장에 공공 벽화를 그리자는 학생의 제안이 있었는데, 학생회가 주관하면 좋을 것 같아.

**학생 2:** 나도 그 제안이 마음에 와 닿았어. 학교 담장 외벽이 페인트가 많이 벗겨져 너무 지저분해 보이잖아.

**학생 회장:** 그럼, 이 제안을 중점 활동으로 삼아도 될지 논의해 볼까? 어떤 제안이었는지 자세히 설명해 줄래?

**학생 1:** 최근 공공 벽화 그리기가 공익성을 인정받아 여러 학교에서 진행되고 있는데, 우리 학교에서도 학생들이 주도하여 담장에 벽화를 그리면 교육적으로 의미가 있을 거라는 제안이었어.

**학생 3:** 하지만 그 일을 우리 학생회가 해낼 수 있을까? 공공 벽화를 그리려면 예술성이나 전문성도 필요할 것 같고, 실제 작업에 들어가면 시간도 오래 걸리고 비용도 많이 들까 걱정이야.

**학생 1:** 많은 학생들이 함께한다면 불가능한 활동은 아니라고 봐. 주변 학교의 성공 사례도 있으니, 우리도 해낼 수 있을 거야. 디자인 공모전을 열면 미술 실력이 뛰어난 학생들의 도움을 받을 수 있을 테고.

**학생 2:** 좋은 생각이야. 그러면 미술에 소질 있는 친구들에게는 재능을 나눌 수 있는 기회가 되겠네.

**학생 1:** 그런데 비용 문제는 어떻게 해결하지? 학생회가 쓸 수 있는 예산만으로는 부족할 텐데. 학교에 예산 지원을 요청하는 것은 어때?

**학생 회장:** 구청에서 관내 학교를 대상으로 학생회 주관 사업의 비용을 지원해 주기도 한대. 먼저 내가 구청에 문의해 볼게.

**학생 3:** 일단 교장 선생님께 벽화 그리기 활동에 대해 허락을 받아야겠네.

**학생 회장:** 교장 선생님의 허락을 받기 위해 건의문을 써 볼게. 어떤 내용을 담아야 잘 설득할 수 있을까?

**학생 2:** 현재 학교 담장의 미관에 문제가 있다는 점을 언급하고, 이 활동을 통해 문제를 해결할 수 있다는 점을 말씀드리는 것이 좋겠어.

**학생 1:** 이 활동의 장점을 다양한 측면에서 강조하는 것도 좋을 것 같아.

**학생 회장:** 좋은 생각이야. 다른 효과적인 방법은 없을까?

**학생 3:** 교장 선생님께서 평소 자율적으로 행동하고 책임감을 가지라는 말씀을 학생들에게 많이 하시잖아. 이 말도 잘 활용해 봐.

**학생 1:** 담장 벽화가 멋지게 완성되면 학교를 홍보하는 데에 도움이 된다는 점이나 담장 벽화가 지역 공동체에 기여할 수 있다는 점도 언급하면 좋겠어.

**학생 회장:** 응. 너희들이 해 준 조언을 바탕으로 건의문의 초고를 작성해 볼게.

(나)

안녕하세요. 학생 회장 ○○○입니다. 학생회의 1학기 중점 활동으로 '공공 벽화 그리기 사업'을 진행하는 것을 교장 선생님께 허락 받고자 합니다.

우리 학교는 큰길가에 있어서 많은 사람들이 지나다니는데, 담장에 페인트를 칠한 지 오래되어 색이 많이 바랬고, 페인트가 벗겨진 부분도 많습니다. 그래서 이 문제를 해결하면 좋겠다는 제안이 있었습니다. 학생회에서는 공공 벽화 그리기 사업을 추진하여 이 문제를 해결하고자 합니다.

저희 학생회는 최근 도서관 벽화 그리기 사업을 성공적으로 끝낸 □□학교 학생회에 관련 자료를 보내 달라고 요청해 놓았습니다. 또한 △△구청에 관련 비용의 예산 지원이 가능한지도 문의해 놓았습니다.

공공 벽화 그리기 사업을 진행하면 많은 장점이 있습니다. 저희가 디자인 공모전을 계획하고 있는데, 미술에 재능이 있는 학생들은 여기에 참가하여 자신의 재능을 나누는 경험을 할 수 있습니다. 또 벽화 그리기 작업에 참여한 학생들은 지역 공동체를 위해 봉사하는 기회를 얻고, 이를 통해 보람도 느낄 것입니다. 학생들이 함께 완성한 벽화는 우리 학교의 특색이자 자랑이 될 수 있고, 주민들이 벽화를 보고 즐거워한다면 지역 공동체의 행복을 증진할 수도 있습니다.

학생회도 이 사업을 준비하고 추진하는 과정을 통해 교장 선생님께서 항상 강조하셨던 자율성과 책임감을 배울 수 있을 것입니다. 혹시 교장 선생님께서 저희가 이 사업을 잘 진행할 수 있을지 우려하실 수도 있겠지만, 저희가 노력하고 있다는 것을 알려주셨으면 합니다.

교장 선생님, 저희 학생회가 학교 담장에 공공 벽화 그리기 사업을 진행할 수 있도록 허락해 주십시오. 항상 노력하는 학생회가 되겠습니다.

4. '학생 회장'에 대한 설명으로 적절하지 않은 것은?

- ① 참여자들이 밝힌 의견을 바탕으로 자신이 할 일을 제시하고 있다.
- ② 특정 참여자가 발언권을 독점하지 않도록 발언 순서를 조정하고 있다.
- ③ 참여자가 발언한 내용과 관련하여 보충 설명을 요구하고 있다.
- ④ 참여자들의 다양한 의견을 이끌어내기 위해 질문하고 있다.
- ⑤ 논의할 내용을 분명하게 제시하며 토의를 시작하고 있다.

5. [A]를 이해한 내용으로 적절하지 않은 것은?

- ① 학생 1은 학생회의 예산을 고려하여 문제 해결 방안을 제시하고 있다.
- ② 학생 1은 주변의 사례를 근거로 문제 해결의 가능성을 판단하고 있다.
- ③ 학생 2는 학생 1의 의견에 동의하며 디자인 공모전의 의의를 말하고 있다.
- ④ 학생 3은 제안을 받아들였을 때 생길 수 있는 문제들을 언급하고 있다.
- ⑤ 학생 3은 학생 2가 제시한 해결 방안에 대해 부정적으로 평가하고 있다.

6. (가)를 바탕으로 (나)를 작성했다고 할 때, 반영된 내용으로 적절하지 않은 것은?

- ① 이 사업의 장점을 강조하라는 의견을 받아들여, 학생, 학교, 주민들의 측면에서 이를 열거하고 있다.
- ② 담장 벽화가 학교 홍보에 도움이 된다는 점을 밝히려는 의견을 받아들여, 다른 학교의 성공 사례를 강조하고 있다.
- ③ 학교 담장의 미관 문제에 대해 언급해 달라는 의견을 반영하여, 우리 학교 담장의 상태를 구체적으로 설명하고 있다.
- ④ 담장 벽화가 지역 공동체에 기여할 수 있다는 점을 언급해 달라는 의견을 반영하여, 공동체의 행복 증진에 대해 이야기하고 있다.
- ⑤ 교장 선생님께서 평소 하시던 말씀을 활용하라는 의견을 받아들여, 이 사업의 취지가 교장 선생님의 뜻에도 부합한다는 것을 드러내고 있다.

7. <보기>는 (나)를 읽은 '학생 1'이 '학생 회장'과 나눈 대화이다. ㉠에 들어갈 내용으로 가장 적절한 것은? [3점]

< 보 기 >

**학생 1:** 네가 쓴 초고 잘 읽었어. 하지만 3문단의 위치가 적절하지 않아 보이는데 위치를 바꾸면 어떨까? 그리고 3문단이 구청에 예산 지원을 문의했다는 것에서 끝나면 안 될 것 같아. 예산 지원을 못 받게 되었을 경우도 대비했으면 좋겠어.

**학생 회장:** 그러니까 네 말은 ( ㉠ )하자는 말이지?

- ① 3문단을 4문단 뒤에 넣어 학생회의 주요 활동 계획을 안내하고, 학교의 예산 지원이 전제 조건임을 당부
- ② 3문단을 4문단 뒤에 넣어 학생회가 사업을 진행할 것임을 강조하고, 구청에 예산 지원을 문의했다는 내용을 삭제
- ③ 3문단을 5문단 뒤에 넣어 학생회의 노력을 부각하고, 학교의 예산 지원이 필요할 수 있다는 내용을 추가
- ④ 3문단을 5문단 뒤에 넣어 지역 공동체를 위한 활동임을 부각하고, 학교의 예산 지원이 필요할 수 있다는 내용을 언급
- ⑤ 3문단을 5문단 뒤에 넣어 교장 선생님의 우려에 대한 대책이 있음을 설명하되, 구청에 예산 지원을 신청했다는 내용은 삭제

[8 ~ 10] 다음을 읽고 물음에 답하시오.

**[작문 과제]**

주변에서 흔히 볼 수 있는 소재를 바탕으로 글을 써 보자.

**[학생의 초고]**

책장에 꽂혀 있던 『자전거 풍경』을 읽다가, 문득 자전거가 타고 싶어졌다. 오랫동안 방치되어 있던 자전거의 묵은 먼지를 대충 털어내고 ㉠ 현관으로 옮겼다. 그 모습을 본 형은 한동안 타지 않던 자전거니까 브레이크, 체인, 타이어 공기압 등을 점검하고 타는 게 좋겠다고 말했다. 하지만 나는 그런 ㉡ 형에 말을 듣는 등 마는 등 하며 집을 휩 나섰다. 책의 작가처럼 혼자서 10km 떨어진 곳까지 자전거를 타고 가 보기로 목표를 세운 후, 바로 출발했다. ㉢ 자전거를 타면 탄소 배출이 줄어들어 환경을 보호하는 데 동참할 수 있다. 집 근처의 평탄한 길은 어려움이 없었다. 그런데 10분쯤 지난 뒤부터, 경사가 급하지도 않은데 자전거가 느려졌고, 자꾸 귀에 거슬리는 소리가 났다. 이상하다는 생각이 들어 자전거를 멈추고 살펴보니, 이미 바퀴에 바람이 빠져 있었고, 체인까지 느슨해져 있었다. 결국 탈 수 없게 된 자전거를 끌고 집으로 오는 길은 유난히 멀게만 느껴졌다.

돌아오는 길에 작년 교지 편집부 활동이 떠올랐다. '사회적 쟁점을 바라보는 우리들의 시선'이라는 기획에 ㉣ 걸맞은 기사를 써 보겠다고 사회관계망서비스(SNS)로 설문 조사를 하려고 할 때, 동아리 선배는 SNS로 설문 조사를 할 때는 참여율이 저조할 수 있으니 주의할 필요가 있다고 충고했다. 내 계정의 방문자 수가 적지 않다고 자랑을 늘어놓으며 전혀 걱정하지 않아도 된다고 했지만, 마감 기한이 가까워져 가는데도 설문 참여 인원은 늘지 않고 장난 댓글만 있어서 상처를 받았다. 결국 시간에 쫓겨 설문 조사를 ㉤ 마무리시키지 못하고 어설픈 기사를 쓰고 말았다. 그때와 조금도 변한 것이 없다는 생각에 아쉬웠다.

왜 나는 비슷한 실수를 또 했을까 생각해 보았다. 그동안의 내 태도에 문제가 있었던 것은 아닐까?

8. '학생의 초고'에 대해 이해한 내용으로 가장 적절한 것은?

- ① 경험을 통해 문제를 발견하고 자신의 삶을 성찰하고 있다.
- ② 가족 간의 갈등을 중심으로 가치관의 차이를 드러내고 있다.
- ③ 중심 제재의 특성에 착안하여 자신의 문제 해결 과정을 소개하고 있다.
- ④ 독서 경험을 통해 새롭게 알게 된 사실을 확인하며 삶의 태도를 드러내고 있다.
- ⑤ 개인적 체험에서 유추하여 사회문화적 현상에 대한 자신의 입장을 표출하고 있다.

9. <보기>는 학생이 초고를 쓰고 스스로 점검한 내용이다. <보기>를 참고하여 초고의 마지막에 추가할 내용으로 가장 적절한 것은?

< 보 기 >

초고의 마지막 부분이 완결된 것 같지 않아. 앞부분의 내용과 자연스럽게 연결되도록 끝에 한 문장을 추가해야겠어. 추가할 문장에서는 대조를 사용하여 앞으로의 다짐을 명확하게 서술하며 글을 끝맺어야지.

- ① 지금까지는 상대방의 말을 귀담아 듣지 않았지만, 앞으로는 상대방의 충고나 조언에 귀를 기울이는 태도를 갖춰야겠다.
- ② 이제까지는 상대방에게 듣기 좋은 말만 하였지만, 지금부터는 상대방에게 쓴소리도 할 수 있는 사람이 되어야겠다.
- ③ 실수를 줄이려면 다른 사람의 이야기를 들어 보고 들은 내용을 정리한 후에 정리한 것을 충분히 생각해 봐야겠다.
- ④ 과제를 해결할 때에는 먼저 목적을 확인하고 계획을 세운 후 방법을 모색하여 실수 없이 끝내야겠다.
- ⑤ 앞으로 어떤 행동을 할 때에는 나, 가족, 친구 등을 고려해서 행동하는 신중한 사람이 되어야겠다.

10. ㉠~㉥을 고쳐 쓰기 위한 방안으로 적절하지 않은 것은?

- ① ㉠: 필요한 문장 성분이 생략되어 있으므로 '자전거를'을 추가해야겠어.
- ② ㉡: 조사의 사용이 부적절하므로 '형의'로 고쳐야겠어.
- ③ ㉢: 글의 흐름과 어긋나는 문장이므로 삭제해야겠어.
- ④ ㉣: 어문 규범에 어긋나므로 '결맞는'으로 고쳐야겠어.
- ⑤ ㉤: 불필요한 사동 표현이므로 '마무리하지'로 고쳐야겠어.

[11 ~ 12] 다음을 읽고 물음에 답하시오.

반모음과 관련된 대표적인 음운 현상으로 '반모음 첨가'와 '반모음화'가 있다. 현대 국어에서 반모음 첨가는 모음으로 끝나는 형태소 뒤에 모음으로 시작하는 형태소가 올 때 일어난다. 어간 '피-'에 어미 '-어'가 결합할 때 '피어'가 [피어]로 소리 나는 경우가 대표적인데 이때 어미에는 'ㅣ'계 반모음인 'ㅣ'가 첨가된다. 어미 '-어'에 'ㅣ'가 첨가되어 '되어[되어]', '쥐어[쥐어]'로 발음되는 경우도 마찬가지이다. 이렇게 어간이 'ㅣ, 니, 기'로 끝날 때 어미에 반모음 'ㅣ'가 첨가되어 발음되는 경우는 표준 발음으로 인정되지만 표기할 때는 음운 변동이 일어나지 않은 형태로 해야 한다.

한편 '피어'는 [피:]로 발음되기도 한다. '피 + 어 → [피:]'의 경우처럼 두 개의 단모음이 나란히 놓일 때 하나의 단모음이 반모음으로 교체되는 음운 현상을 반모음화라고 부른다. 반모음화는 반모음과 성질이 비슷한 단모음에 적용되는 것으로, [피:]의 경우 단모음 'ㅣ'가 소리가 유사한 반모음 'ㅣ'로 교체된 것이다. [피:]와 같이 반모음화가 일어난 경우도 규범상 표준 발음으로 인정된다.

15세기 국어 자료에서도 반모음 첨가나 반모음화가 일어난 것으로 추정되는 흔적을 찾을 수 있다. 15세기에는 표음적 표기를 지향했기 때문에 문헌의 표기 상태를 통해 당시의 음운 현상을 추론할 수 있는데, 15세기 국어 자료에서 반모음 첨가나 반모음화가 일어난 것으로 보이는 표기들이 관찰되는 것이다. 어간 '쉬-'에 어미 '-어'가 결합할 때 '쉬어'로 표기된 사례나

어간 '흐리-'에 어미 '-어'가 결합할 때 '흐리어'로 표기된 것은 반모음 첨가가 일어난 사례로 생각된다. 여기서 '쉬어'는 현대 국어의 [피어]와는 다른 음운 환경에서 반모음 첨가가 일어난 것인데, 15세기에는 '기' 표기가 'ㅜ'와 'ㅣ'가 결합한 이중 모음을 나타냈을 것으로 추정되기 때문이다. 'ㅣ, ㅜ, ㅑ, 니, 기' 표기도 '기'와 마찬가지로 이중 모음을 나타냈을 것으로 추정된다. 따라서 '쉬어'는 ㉠ 'ㅣ, ㅜ, ㅑ, 니, 기, 기'가 이중 모음을 나타낸 것이라고 할 경우 반모음 'ㅣ' 뒤에서 일어난 반모음 첨가의 사례인 것이다. 이와 달리 어간 '꾸미-'에 어미 '-어'가 결합할 때 '꾸미어'로 표기된 경우는 현대 국어의 [피:]처럼 ㉡ 어간이 'ㅣ'로 끝나는 용언에서 일어난 반모음화의 사례라고 할 수 있다. 또한 15세기 국어에서 체언 '바' 뒤에 주격 조사 '이'가 붙을 때 '배'로 표기된 사례도 반모음화로 설명할 수 있다.

\* 표음적 표기: 발음 형태대로 적는 표기 방식.

11. 윗글에 대한 이해로 적절하지 않은 것은?

- ① 현대 국어에서 '피어'를 [피:]로 발음하는 것은 표준 발음으로 인정된다.
- ② 현대 국어에서 '피어'를 [피:]로 발음할 때는 어간의 단모음이 반모음으로 교체된다.
- ③ 현대 국어에서 '피어'에 반모음 첨가가 일어나도 '피어'라고 적는 것은 허용되지 않는다.
- ④ 15세기 국어의 '기' 표기는 단모음 'ㅜ'와 반모음 'ㅣ'가 결합한 이중 모음을 나타냈을 것으로 추정된다.
- ⑤ 15세기 국어의 체언 '바'에 주격 조사 '이'가 붙어 '배'로 표기된 사례에서는 체언의 단모음이 반모음으로 교체되었을 것으로 추정된다.

12. <보기>의 ㉠~㉤ 중 윗글의 ㉠과 ㉡에 해당하는 사례로 적절한 것은?

< 보 기 >

15세기 국어 자료 (현대어 풀이)	밑줄 친 부분의 음운 변동 과정
㉠ 내 이를 爲嵬ኻ야 (내가 이를 위하여)	나 + 이 → 내
수비 ㉡ 니겨 (쉽게 익혀)	니기 + 어 → 니겨
빚 바다으로 ㉢ 기어 (배의 바닥으로 기어)	기 + 어 → 기어
싸해 ㉣ 디어 (땅에 거꾸러져)	디 + 어 → 디어

	㉠	㉡
①	b	a
②	c	b
③	c	d
④	d	a
⑤	d	c

13. <보기>의 탐구 활동을 수행한 결과로 적절한 것만 고른 것은?

— < 보 기 > —

**[탐구 과제]**  
 다음을 참고하여 [탐구 자료] ㉠~㉤을 [A], [B]로 구분하고, 그렇게 구분한 근거를 적어 보자.

어근에 파생 접사가 결합하여 새로운 단어가 형성될 때 [A] 품사가 바뀌는 경우도 있고, [B] 품사가 바뀌지 않는 경우도 있다. 예를 들어, 명사 ‘마음’에 접사 ‘-씨’가 결합하여 ‘마음씨’가 될 때는 품사가 바뀌지 않지만, 형용사 ‘넓다’의 어근 ‘넓-’에 접사 ‘-이’가 결합하여 ‘넓이’가 될 때는 품사가 명사로 바뀐다.

**[탐구 자료]**

- 예술에 대한 안목을 ㉠ 높이다.
- 그는 모자를 ㉡ 깊이 눌러썼다.
- 오랫동안 ㉢ 딸꾹질이 멈추지 않았다.
- 그런 일은 ㉣ 일찍이 경험하지 못했던 일이다.

**[탐구 결과]**

탐구 자료	구분	근거	
㉠	[B]	형용사 ‘높다’의 어근 ‘높-’에 접사 ‘-이-’가 결합하여 형용사가 됨.	... ㉠
㉡	[A]	형용사 ‘깊다’의 어근 ‘깊-’에 접사 ‘-이’가 결합하여 명사가 됨.	... ㉡
㉢	[A]	부사 ‘딸꾹’에 접사 ‘-질’이 결합하여 명사가 됨.	... ㉢
㉣	[B]	부사 ‘일찍’에 접사 ‘-이’가 결합하여 부사가 됨.	... ㉣

- ① ㉠, ㉡                      ② ㉠, ㉣                      ③ ㉡, ㉢  
 ④ ㉡, ㉣                      ⑤ ㉢, ㉣

14. <보기>의 ㉠에 해당하는 예로 적절하지 않은 것은?

— < 보 기 > —

**학 생**: 한 문장 안에 주어와 서술어의 관계가 한 번 나타나는 문장을 홑문장, 두 번 이상 나타나는 문장을 겹문장이라고 하잖아요. 그런데 ‘나는 따뜻한 차를 마셨다.’라는 문장의 경우 주어 ‘나는’과 서술어 ‘마셨다’의 관계가 한 번만 나타나는 것 같은데 왜 겹문장인가요?

**선생님**: ‘나는 따뜻한 차를 마셨다.’라는 문장은 겹문장으로, 관형절을 안은 문장이야. 관형절 ‘따뜻한’의 주어가 관형절이 수식하는 명사 ‘차’와 중복되어 생략된 것이지. 이처럼 ㉠ 한 문장이 다른 문장 속에 관형절로 안길 때 두 문장에 중복된 단어가 있으면, 관형절에서 그 단어가 포함된 문장 성분이 생략되기도 한다.

- ① 그녀는 그가 여행을 간 사실을 몰랐다.
- ② 내가 사는 마을은 무척이나 아름답다.
- ③ 그는 책상에 있던 소설책을 꺼냈다.
- ④ 나는 동생이 먹을 딸기를 씻었다.
- ⑤ 골짜기에 흐르는 물이 깨끗하다.

15. <보기>는 ‘사전 활용하기’ 학습 활동을 위한 자료이다. 이에 대한 이해로 적절하지 않은 것은? [3점]

— < 보 기 > —

**그치다 「동사」**  
 「1」 [(...을)] 계속되던 일이나 움직임이 멈추거나 끝나다. 또는 그렇게 하다.  
 ¶ 비가 그치다. / 울음을 그치다.  
 「2」 [...에] [...으로] 더 이상의 진전이 없이 어떤 상태에 머무르다.  
 ¶ 출석률이 절반 정도에 그쳤다. / 예감이 예감으로 그치지 않고 현실이 되는 경우가 있다.

**멈추다 「동사」**  
 [1] 「1」 사물의 움직임이나 동작이 그치다.  
 ¶ 시계가 멈추다. / 울음소리가 멈추다.  
 「2」 비나 눈 따위가 그치다.  
 ¶ 멈추었던 비가 다시 내리기 시작했다.  
 [2] [...을] 사물의 움직임이나 동작을 그치게 하다.  
 ¶ 기계를 멈추다. / 발걸음을 멈추다.

- ① ‘그치다 「1」’의 문형 정보와 용례를 보니, ‘그치다 「1」’은 자동사로도 쓰일 수 있고 타동사로도 쓰일 수 있군.
- ② ‘그치다 「2」’의 문형 정보와 용례를 보니, ‘그치다 「2」’는 부사어를 반드시 필요로 하는군.
- ③ ‘멈추다 [2]’의 용례로 ‘차가 경적을 울리며 멈추다.’를 추가할 수 있겠군.
- ④ ‘그치다’와 ‘멈추다’는 두 가지 이상의 의미를 지니고 있는 다의어이군.
- ⑤ ‘그치다 「1」’과 ‘멈추다’의 뜻풀이와 용례를 보니, 두 단어는 유의 관계에 있군.

[16 ~ 20] 다음을 읽고 물음에 답하시오.

누군가 자신이 불행한 일을 겪었다고 말한다면 사람들은 그에게 동정심을 느낄 것이다. 그러나 다음 순간 자신의 이야기가 전부 꾸며낸 것이라고 말한다면, 더는 그에게 동정심을 느끼지 않게 될 것이다. 일반적으로 감정은 그 감정을 유발하는 대상이나 사건이 실제로 존재한다는 믿음이 전제되어 있기 때문이다. 그렇다면 허구임이 분명한 공포 영화를 보는 관객들이, 존재한다고 믿지 않는 괴물과 그 괴물을 중심으로 펼쳐지는 허구적 사건을 보면서 공포를 느끼는 현상은 어떻게 이해해야 할까?

래드포드는 허구적 인물과 사건에 대해 감정 반응을 보이는 현상을 ‘허구의 역설’이라 규정하고, 다음 세 가지 전제를 제시하였다.

- 전제 1. 우리는 존재한다고 믿는 것에 대해 감정적으로 반응한다.  
 전제 2. 우리는 허구적 사건이나 인물은 존재하지 않는다고 믿는다.  
 전제 3. 우리는 허구적 사건이나 인물에 대해 감정적으로 반응한다.

㉠ 이 세 가지 전제가 동시에 참일 수 없다는 모순을 해결하는 방법은 그중 일부를 부정하는 것이다. 래드포드는 감정을 유발하는 대상이 존재한다는 믿음 없이 허구에 의해서도 감정이 발생할 수 있다고 보았다. 그렇지만 그 감정은 존재에 대한 믿음이 결여된 것이므로 비합리적이라고 하였다. 이후 학자들은 허구에서 비롯된 감정이 합리적일 수 있다고 주장하며, 믿음이나 생각과 같은 인지적 요소가 어떤 역할을 하는지에 대해 논의를 전개해 왔다.

환영론에서는 사람들이 허구를 감상하는 동안 허구에 몰입하여 허구적 사건이나 인물이 존재하지 않는다는 사실을 잊어버리고, 그 사건이나 인물이 실제로 존재한다는 환영에 빠져 감정 반응을 하게 된다고 보았다. 이에 대해 월턴과 캐럴은 공포 영화의 관객이 영화를 감상하는 동안에도 영화가 허구라는 사실을 잊지 않는다고 주장하였다. 만약 관객이 영화 속 괴물이 실제로 존재한다고 믿는다면 공포로 인해 영화관에서 도망을 가거나 도움을 요청하는 등의 행동을 보여야 하는데 그렇게 하지 않는다는 것이다. ㉡ 이런 점에서 월턴과 캐럴은, 환영론은 허구에서 느끼는 감정을 설명하는 타당한 이론이 될 수 없다고 주장하였다.

월턴은 관객이 허구의 세계에 빠져드는 현상을 상상의 인물과 세계에 대해 ‘믿는 체하기’ 놀이를 하는 것으로 설명하였다. 믿는 체하기란, 어린아이들이 소도구를 가지고 노는 소꿉장난에서 볼 수 있는 것처럼 실제 사물을 가지고 하는 일종의 상상하기이다. 공포 영화를 보는 관객은 영화를 소도구로 하는 믿는 체하기 놀이에 참여하는 중이고, 관객의 감정 반응은 허구에 대한 믿음에서 비롯되는 것이 아니라 상상하기의 결과인 것이다. 이때 괴물은 상상의 세계 안에서는 실제로 존재하는 대상이다. 다만 허구적 대상에서 비롯된 감정은 상상의 세계에서만 성립하는 것일 뿐, 대상이 실제 세계에 존재한다는 믿음에서 비롯된 것은 아니다. 이런 점에서 월턴은 허구를 감상할 때 유발되는 감정을 ‘유사 감정’이라고 하였다.

캐럴은 생각도 감정을 유발하는 인지적 요소라고 하면서 사고 이론을 전개하였다. 사고 이론은 허구를 감상하는 사람은 허구적 사건이나 인물 자체에 대해 반응하는 것이 아니라 그

것들에 대한 ‘생각’에 반응한다고 보았다. 마음속에서 명제가 참임을 받아들이는 상태가 믿음이라면, 명제를 그저 머릿속에 떠올리는 것이 생각이다. 캐럴은 생각을 품는 것만으로도 감정이 유발될 수 있다고 보았다. 괴물이 실제로 존재한다는 믿음 없이 괴물에 대해 생각하는 것만으로도 공포를 느낄 수 있다는 것이다.

최근 등장한 감각믿음 이론은 영화가 주는 감각 자극에 주목하여, 믿음을 ‘중심믿음’과 ‘감각믿음’으로 구분하였다. 중심믿음은 추론적 사고와 기억 등에 의해 만들어지는 믿음을, 감각믿음은 오로지 감각 경험에 의해 자동적으로 떠오르는 믿음을 말한다. 건물이 불타는 영화의 장면을 보면 ‘건물에 불이 났다.’라는 감각믿음이 자동적으로 생긴다는 것이다. 감각믿음 이론에서는 관객이 허구인 영화의 내용을 인지적으로는 사실이라고 믿지 않지만 감각적으로는 사실이라고 믿고 감정 반응을 한다고 보았다. 공포 영화를 보는 관객 역시 감각 경험에 의해 괴물의 존재를 경험하고 공포를 느끼는데, 이러한 감각 경험이 괴물은 허구적 대상이라는 인지적 판단에 의해 억제될 수 없다는 것이다. 또한 감각믿음 이론은 관객이 감각 경험에 의해 영화 속 괴물이 존재한다고 믿으면서도 괴물은 허구적 대상이라는 중심믿음이 있기 때문에 도망가거나 도움을 요청하지 않는 것이라고 설명하였다. [A]

허구의 감상과 그에 따른 감정 발생을 연구하는 학자들은 허구가 사실이 아님을 알면서도 그 허구에 대해 감정 반응을 보이는 인간의 행동을 설명하기 위한 고민을 계속하고 있다. 특히 공포 영화를 보는 관객의 공포가 인지적 경험과 감각적 경험의 통합에서 비롯된다는 최근의 논의는 영화 제작 시 공포를 주는 대상의 존재감이나 위협감이 어떻게 구성되어야 하는가를 말해주고 있다.

16. 밑글의 내용 전개 방식으로 가장 적절한 것은?

- ① 특정 현상에 관한 다양한 이론을 제시하고 시사점을 도출하고 있다.
- ② 특정 현상을 설명하는 상반된 이론을 제시하고 절충 방안을 모색하고 있다.
- ③ 특정 현상에 관한 이론들을 유형별로 분류하면서 그 분류 기준에 대해 검토하고 있다.
- ④ 특정 현상을 설명하는 각 이론의 의의와 한계를 평가하여 하나의 이론 아래 통합하고 있다.
- ⑤ 특정 현상에 관한 이론이 분화되는 과정을 단계적으로 서술하고 현상이 지닌 의의를 제시하고 있다.

17. ㉠의 방식을 활용하여 ‘환영론’의 입장을 설명한 것으로 적절한 것은?

- ① 전제 1을 부정하고 전제 2와 전제 3을 받아들인다.
- ② 전제 2를 부정하고 전제 1과 전제 3을 받아들인다.
- ③ 전제 3을 부정하고 전제 1과 전제 2를 받아들인다.
- ④ 전제 1과 전제 2를 부정하고 전제 3을 받아들인다.
- ⑤ 전제 1과 전제 3을 부정하고 전제 2를 받아들인다.

18. ㉠의 이유로 가장 적절한 것은?

- ① 실제로 존재하지 않는 대상에 대해 감정을 느끼는 것은 모순이기 때문이다.
- ② 대상이 존재한다는 믿음에서 유발된 감정은 해당 감정과 관련된 행동을 촉발하기 때문이다.
- ③ 허구에서 느끼는 감정은 실제로 존재하는 인물과 사건에서 느끼는 감정과 다르기 때문이다.
- ④ 감정을 인지적 경험과 감각적 경험이 통합된 결과로 설명할 때 이론적 타당성을 높일 수 있기 때문이다.
- ⑤ 사람들은 일반적인 경우와 달리 허구에 대해서는 ‘믿는 체하기’ 놀이처럼 생각하여 감정 반응을 보이기 때문이다.

19. [A]를 바탕으로 <보기>를 이해한 내용으로 적절한 것은?

— < 보 기 > —

한 연구자가 감각민음 이론과 관련하여 다음과 같은 실험을 실시하였다. 우선, 실험 참가자들에게 두 선분 a, b가 그려진 <그림>을 보여주겠다고 예고하였다. 그리고 ㉠<그림>을 보여 주기 전, 굵은 선으로 표시된 선분 a와 선분 b의 길이는 동일하다고 말해 주었다. 하지만 ㉡<그림>을 본 모든 실험 참가자들은 연구자가 앞서 한 말을 기억하고 있었음에도 불구하고, 선분 a보다 선분 b가 길어 보인다고 응답하였다. 이 실험에서 사용된 <그림>은 아래와 같다.

< 그림 >

- ① 연구자는 실험 참가자들이 ㉠ 단계에서 시각 경험에 의한 감각민음을 가질 것으로 기대하였다.
- ② 실험 참가자들은 ㉡ 단계에서 추론적 사고에 의한 감각민음을 형성하였다.
- ③ 실험 참가자들이 ㉠ 단계에서 가지게 된 중심민음은 ㉡ 단계에서 감각 경험에 의해 유지되었다.
- ④ ㉠ 단계에서 연구자가 말해 준 내용은 ㉡ 단계에서 실험 참가자들의 감각민음에 영향을 미치지 못한 것으로 나타났다.
- ⑤ ㉡ 단계에서 연구자는 실험 참가자들의 중심민음과 감각민음이 일치한 것으로 판단하였을 것이다.

20. 윗글을 바탕으로 할 때 <보기>에 대한 반응을 추론한 것으로 적절하지 않은 것은? [3점]

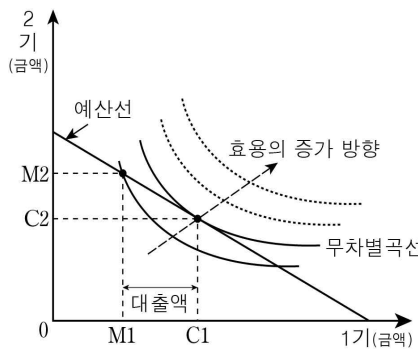
— < 보 기 > —

윤수는 끔찍한 녹색 점액 괴물이 나오는 공포 영화를 보고 있다. 괴물이 천천히 땅 위로 흘러내리며 주변의 모든 것을 파괴하는 장면을 보며 몸을 움츠린다. 이윽고 녹색 괴물의 몸체에서 끈적끈적한 머리가 솟아오르더니, 갑자기 관객을 향해 돌진한다. 윤수는 공포를 느껴 비명을 지른다. 영화가 끝난 후에도 윤수는 공포에 몸을 떨면서, “괴물이 진짜처럼 무서웠다.”라고 말한다.

- ① 레드포드의 관점에서는, 영화를 보면서 윤수가 느낀 공포는 괴물이 존재한다는 믿음 없이 생겨난 것이라고 보겠군.
- ② 환영론의 관점에서는, 윤수가 비명을 지른 것에 대해 환영에 빠져 영화 속 내용을 사실이라 믿은 것으로 판단하겠군.
- ③ 월턴의 관점에서는, 영화를 보면서 윤수가 느낀 공포는 실제로 괴물이 존재한다는 믿음에서 비롯된 것이므로 유사 감정이라고 주장하겠군.
- ④ 캐럴의 관점에서는, 영화가 끝난 후에도 윤수가 공포를 느낀 것은 괴물에 대한 생각 때문이라고 주장하겠군.
- ⑤ 감각민음 이론의 관점에서는, 영화를 보는 동안 윤수가 감각 경험으로 인해 공포를 느낀다고 주장하겠군.

[21 ~ 25] 다음을 읽고 물음에 답하시오.

우리는 소비를 할 때 벌어들인 소득 전부를 지출하지 않고 일부를 저축하기도 하고, 대출을 받아 자신이 벌어들인 소득보다 많이 지출하기도 한다. 예를 들어, 적금에 가입해 미래에 있을 지출에 대비하거나 대출을 받아 자동차를 구매하면서 여러 해에 걸쳐 대출금과 이자를 ㉠상환하기도 한다. 이와 같이 소비는 여러 기간에 걸친 자금의 흐름을 고려하여 이루어진다. 따라서 저축과 대출 등의 금융 행위와 그것의 수익과 비용을 결정하는 이자율은 소비 계획의 결정에 있어 중요한 요소이다. 이자율이 소비에 미치는 영향을 분석하기 위해 다음과 같은 ‘2기간 소비 모형’을 가정하자. 가상의 소비자 K는 1기와 2기의 두 기간만 생존하며, 1기와 2기에 각각 소득 M1과 M2를 얻는다. 이때 1기 소비 지출액과 2기 소비 지출액의 합은 K가 전 기간에 걸쳐 벌어들일 총소득을 넘어설 수 없다. 또한 소비 지출액이 증가할수록 효용\*은 증가하며, K는 한 시기의 소비 지출액만 지나치게 많은 것보다 각 시기의 소비 지출액이 균등한 것을 ㉡ 선호한다.



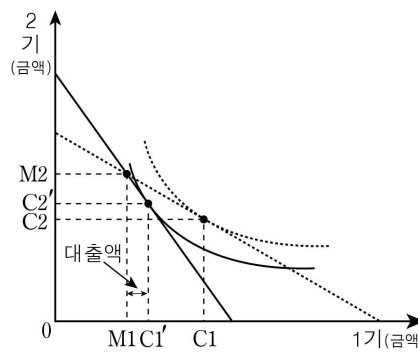
<그림 1>

<그림 1>은 이자율이  $r$ 일 때  $K$ 의 최적 소비 계획을 나타낸 것이다. <그림 1>의 예산선은  $K$ 가 총소득을 전부 지출할 때 소비할 수 있는 소비 계획들을 ㉠ 연결한 선으로, 초기 부존점\* ( $M_1, M_2$ )를 지나는 우하향 직선으로 나타난다. 이때 예산선의 기울기는 이자율에 의해 결정된다. 예를 들어,  $K$ 가 1기에  $r$ 의 이자율로 100만 원을 빌린다면 1기에 소비할 수 있는 금액은 100만 원만큼 늘어나지만, 반대로 2기에 소비할 수 있는 금액은  $(1+r) \times 100$ 만 원만큼 줄어든다. 따라서 이자율이  $r$ 인 경우 예산선은 기울기가  $-(1+r)$ 인, 초기 부존점을 지나는 직선이 된다. 이때 초기 부존점 왼쪽의 예산선은 저축할 때, 오른쪽의 예산선은 돈을 빌릴 때 선택 가능한 소비 계획들을 의미한다.

<그림 1>의 무차별곡선은 효용이 동일한  $K$ 의 소비 계획들을 연결한 선으로, 볼록한 모양의 우하향 곡선으로 나타난다. 이때 좌측 아래의 무차별곡선보다 우측 위의 무차별곡선일수록 더 높은 효용을 나타내는데, 이는 매 시기의 소비가 많을수록 효용이 증가하기 때문이다. 즉 ( $M_1, M_2$ )를 지나는 무차별곡선보다 ( $C_1, C_2$ )를 지나는 무차별곡선이 우측 위에 나타나므로, ( $M_1, M_2$ )에 비해 ( $C_1, C_2$ )가 효용이 더 높은 소비 계획이다. 이는 ( $C_1, C_2$ )의 매 시기 소비 지출액이 ( $M_1, M_2$ )에 비해 더 ㉡ 균등하기 때문이다.

따라서  $K$ 는 예산선과 무차별곡선이 접하는 지점인 ( $C_1, C_2$ )에서 최적 소비 계획을 결정한다. 즉 ( $C_1, C_2$ )를 ㉢ 제외한 예산선상의 다른 소비 계획들과 예산선 아래쪽의 소비 계획들은 ( $C_1, C_2$ )보다 효용이 작기 때문에 선택되지 않으며, 예산선 위쪽의 소비 계획들은  $K$ 의 총소득 범위를 넘어가므로 더 효용이 높지만 선택할 수 없다. 그러므로  $K$ 는 ( $C_1 - M_1$ )을 대출하여 ( $C_1, C_2$ )의 소비 계획을 선택한다.

이제 이자율 변화가  $K$ 의 소비 계획에 미치는 영향을 알아보기 위해 이자율이 상승한 경우를 가정해 보자. 이자율의 기울기는  $-(1+r)$ 이므로 이자율이 상승하면 예산선의 기울기가 가파르게 변화한다. 따라서 이자율 상승 시 예산선은 초기 부존점을 기준으로 시계 방향으로 회전한다.



<그림 2>

$K$ 가 최적 소비 계획을 바꾼 이유는 두 가지이다. 첫 번째 이유는 ㉣ 이자율이 상승함에 따라 2기 소비에 대한 1기 소비의 상대적 가치가 하락했기 때문이다. 따라서  $K$ 는 2기 소비를 늘리고, 상대적으로 가치가 하락한 1기 소비를 줄인다. 이렇게 1기와 2기 소비의 상대 가치 변화로 인해 최적 소비 계획이 변하는 효과를 대체효과라고 한다.

<그림 2>는 이자율 상승에 따른  $K$ 의 최적 소비 계획 변화를 나타낸 것이다. 이 그림에서 무차별곡선과 예산선이 접하는 지점이 변화한 것을 통해  $K$ 는 이자율이 상승하면 1기 소비 지출액과 대출액을 줄이는 방향으로 최적 소비 계획을 변화시킨다는 것을 알 수 있다.

두 번째 이유는 이자율 상승으로 인해 상환해야 할 대출 이자가 늘어  $K$ 의 총소득이 감소하는 효과가 나타났기 때문이다. 따라서 총소득 감소에 따라  $K$ 는 1기 소비 지출액과 2기 소비 지출액을 모두 줄이는 방향으로 최적 소비 계획을 변경한다. 이렇게 총소득 변화에 따라 최적 소비 계획이 변하는 효과를 소득효과라고 한다.

따라서 이자율이 상승한 경우 대체효과와 소득효과로 인해  $K$ 는 1기 소비 지출액을 줄인다. 2기 소비 지출액은 대체효과와 소득효과가 상충되므로 각 효과의 상대적 차이에 의해 결정되는데, <그림 2>는 대체효과가 소득효과보다 커서 2기 소비 지출액이 증가한 경우를 가정한 것이다.

이처럼 2기간 소비 모형을 통해 이자율이 소비에 미치는 영향을 이해할 수 있다. 이는 소비자가 소비를 결정하는 데 있어, 현재의 소득만이 아니라 미래에 자신이 벌 것으로 예상하는 소득과 두 시기를 연결하는 매개 변수인 이자율을 고려한다는 것을 시사한다.

\* 효용: 소비자가 소비 행위를 통해 얻는 만족을 수치로 나타낸 것.  
\* 초기 부존점: 저축이나 대출 등 금융 행위가 불가능할 때의 소비 계획.

21. 밑글의 내용과 일치하지 않는 것은?

- ① 소비자는 여러 기간에 걸친 자신의 자금 흐름을 고려하여 소비 계획을 결정한다.
- ② 2기간 소비 모형에 따르면, 예산선은 총소득을 전부 지출할 때 소비할 수 있는 소비 계획들을 의미한다.
- ③ 2기간 소비 모형에 따르면, 예산선과 무차별곡선이 접하는 지점에서 최적 소비 계획이 결정된다.
- ④ 2기간 소비 모형에 따르면, 이자율이 하락하면 초기 부존점을 기준으로 예산선이 시계 방향으로 회전한다.
- ⑤ 소비자는 현재 소비를 결정할 때 이자율, 현재 소득, 미래 예상 소득을 모두 고려한다.

22. ‘<그림 1>에 제시된  $K$ 의 최적 소비 계획’(㉢)과 ‘<그림 2>에 제시된  $K$ 의 최적 소비 계획’(㉣)에 대한 이해로 적절하지 않은 것은?

- ① ㉢는 <그림 1>의 예산선에서  $K$ 의 효용을 가장 크게 하는 소비 계획이다.
- ② ㉢는 <그림 1>의 초기 부존점에 비해 각 시기의 소비 지출액이 보다 균등한 소비 계획이다.
- ③ ㉢를 지나는 무차별곡선은, ㉣를 제외한 <그림 1>의 예산선상의 다른 소비 계획을 지나는 무차별곡선들보다 우측 위에 존재한다.
- ④ ㉢에 비해 ㉣의 2기 소비 지출액이 큰 것은 이자율 상승으로 인한 대체효과가 소득효과보다 큰 경우를 가정했기 때문이다.
- ⑤ ㉢와 ㉣에서의  $K$ 의 대출액의 차이는 ㉢와 ㉣에서의 1기 소비 지출액의 차이보다 작다.





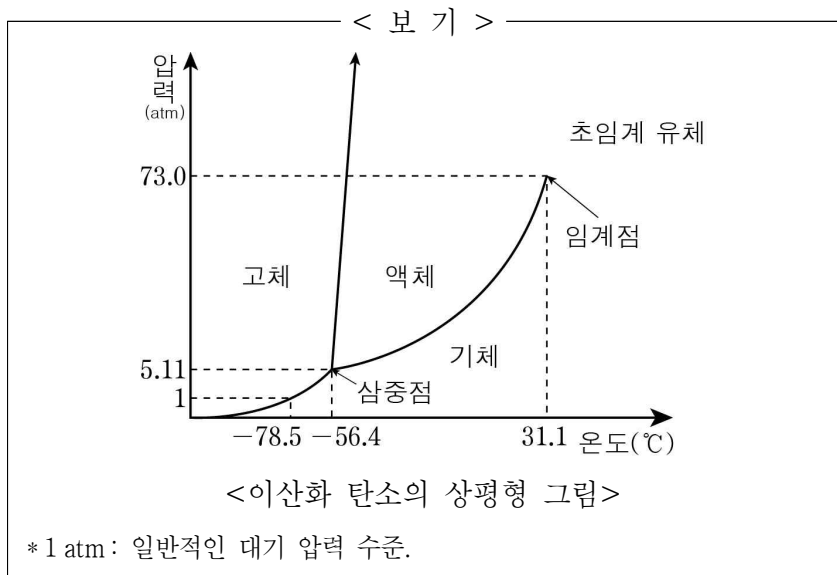
한편, 위 <그림>에서 고체와 기체 사이의 상 경계를 따라 가면 두 선이 ㉔ 분기하는 점이 나타난다. 이 점은 세 개의 상이 평형을 이루며 공존하는 상태로, ㉑ 삼중점(triple point)이라고 한다. 그리고 액체와 기체 사이의 상 경계를 따라가면 선이 끝나는 임계점을 만나는데, 이때의 온도를 임계 온도, 압력을 임계 압력이라 한다. 임계 온도는 아무리 압력을 높여도 기체가 액화되지 않는 온도이며, 임계 압력은 아무리 온도를 높여도 액체가 증발되지 않는 압력으로, 임계점에서 두 상은 액체도 기체도 아닌 초임계 유체를 ㉒ 형성한다.

\* 단한계: 주위와 물질 교환을 하지 않으나 에너지 교환은 할 수 있는 계.

26. 윗글에 대한 설명으로 가장 적절한 것은?

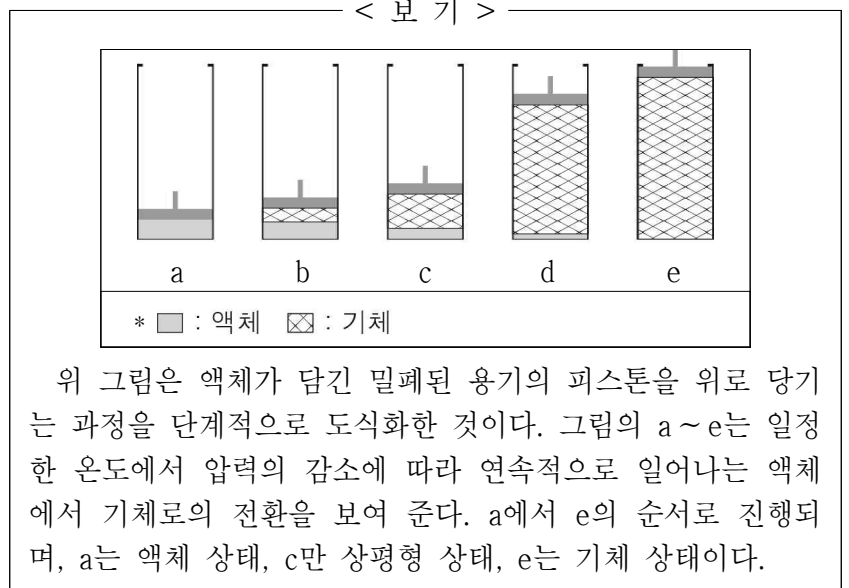
- ① 물질의 상과 상변화 개념을 제시하고, 상평형 그림을 활용하여 물질의 상변화를 설명하고 있다.
- ② 물질의 상을 구분하고, 압력 변화에 따라 물질을 구성하는 원자나 분자가 달라지는 원인을 분석하고 있다.
- ③ 물질이 물리적 형태에 따라 나타내는 특성들을 제시하고, 다양한 물질의 예를 들어 각 특성들을 설명하고 있다.
- ④ 물질의 상과 상변화의 관련성을 설명하고, 압력과 온도 변화에 따른 물질의 화학적 조성 변화 원인을 분석하고 있다.
- ⑤ 물질의 상변화 과정에서 나타나는 압력과 온도 사이의 상관성을 분석하고, 물질의 화학적 변화 이유를 제시하고 있다.

27. <보기>와 윗글의 <그림>을 관련지어 이해한 내용으로 적절하지 않은 것은?



- ① 이산화 탄소는 물에 비해 임계점이 상대적으로 더 낮은 압력과 온도 조건에 있군.
- ② 이산화 탄소는 물과 달리 일반적인 대기 압력 수준에서 액체로 존재할 수 없겠군.
- ③ 물과 이산화 탄소는 동일한 압력 조건에서 고체, 액체, 기체 중 기체가 높은 상 물질이겠군.
- ④ 물은 이산화 탄소와 달리 온도가 높아질수록 고체와 액체 간 평형을 이루는 압력이 낮아지겠군.
- ⑤ 물과 이산화 탄소는 어떤 압력과 온도 조건에서도 고체에서 기체로의 상변화가 일어날 수 없겠군.

28. [A]를 참고하여 <보기>를 이해한 내용으로 적절하지 않은 것은? [3점]



위 그림은 액체가 담긴 밀폐된 용기의 피스톤을 위로 당기는 과정을 단계적으로 도식화한 것이다. 그림의 a~e는 일정한 온도에서 압력의 감소에 따라 연속적으로 일어나는 액체에서 기체로의 전환을 보여 준다. a에서 e의 순서로 진행되며, a는 액체 상태, c만 상평형 상태, e는 기체 상태이다.

- ① a에서 e까지의 과정에서 액체의 분자 수는 감소하고 기체의 분자 수는 증가할 것이다.
- ② b는 액체의 표면을 떠나는 분자의 수가 기체에서 액체로 돌아오는 분자의 수보다 많은 상태일 것이다.
- ③ c는 액체의 분자가 증발하는 속도와 기체의 분자가 응결하는 속도가 같은 상태일 것이다.
- ④ c에서 e까지의 과정에서 액체의 분자와 기체의 분자는 모두 분자 간 인력이 커질 것이다.
- ⑤ e는 a에 비해 분자 간 평균적인 거리가 먼 상태일 것이다.

29. ㉑에 대한 이해로 가장 적절한 것은?

- ① 물질이 분자 수준에서는 상변화가 일어나고 있으나 거시적으로는 세 가지 상이 평형을 유지하고 있는 상태를 의미한다.
- ② 물질이 일정한 부피와 모양을 유지하면서 화학적 조성과 물리적 형태에는 변화가 없는 상태를 의미한다.
- ③ 물질이 세 가지 상으로 구별되나 압력과 온도의 변화에도 특정한 상을 유지하려는 상태를 의미한다.
- ④ 물질을 구성하는 분자 간의 인력이 강해지나 물질의 내부 에너지는 증가하는 상태를 의미한다.
- ⑤ 물질의 내부 에너지가 증가하며 지속적으로 압력과 온도가 상승하는 상태를 의미한다.

30. ㉑~㉓의 사전적 의미로 적절하지 않은 것은?

- ① ㉑: 현실에 실제로 있음.
- ② ㉒: 일정한 기준에 따라 전체를 몇 개로 갈라 나눔.
- ③ ㉓: 어떤 일과 더불어 생김.
- ④ ㉔: 나뉘어서 갈라짐.
- ⑤ ㉕: 어떤 물건의 형상을 본뜬.

[31 ~ 33] 다음을 읽고 물음에 답하시오.

(가)

집도 많은 집도 많은 남대문턱 **움** 속에서 **두 손 오구려** **혹**  
**혹** 입김 불며 이따금씩 쳐다보는 하늘이사 아마 **하늘이** **기** **혼**  
**자**만 **곱**구나

거북네는 만주서 왔단다 **두터운 얼음장과 거센 바람** 속을  
세월은 흘러 거북이는 만주서 나고 할배는 만주에 묻히고 세  
월이 무심찮아 봄을 본다고 쫓겨서 울면서 가던 길 돌아왔단다

띠팡\*을 떠날 때 강을 건널 때 조선으로 돌아가면 빼앗겼던  
땅에서 농사지으며 가 가 거 겨 배운다더니 조선으로 돌아와  
도 집도 고향도 없고

거북이는 배추꼬리를 씹으며 달디달구나 배추꼬리를 씹으며  
꺼꾸테테한 아배의 얼굴을 바라보면서 배추꼬리를 씹으며 거  
북이는 무엇을 생각하누

첫눈 이미 내리고 이윽고 **새해가 온다**는데 집도 많은 집도  
많은 남대문턱 **움** 속에서 이따금씩 쳐다보는 하늘이사 아마  
**하늘이** **기** **혼**자만 **곱**구나

- 이용악, 「하늘만 곱구나」 -

\*띠팡: '장소'를 뜻하는 중국말. 여기서는 거북네가 유이민으로 생활하  
면서 경작하던 땅을 가리킴.

(나)

등 너머로 훑쳐 듣는 남의 집 **대숲바람** 소리 속에는  
밤사이 내려와 놀던 **초록별들의**  
**퍼렇게 멎든 날개**쪽지가 떨어져 있다.  
어린날 뒤울안에서  
**매 맞고 혼자 숨어 울던** 눈물의 찌꺼기가  
비칠비칠 아직도 거기  
남아 빛나고 있다.

**심청이네집** 심청이  
빌어먹으러 나가고  
심봉사 혼자 앉아  
날무처럼 **끄들끄들** 졸고 있는 **뿔마루** 끝에  
개다리소반 위 비인 상사발에  
**마음만 부자로 쌓여주던 그 햇살이**  
**다시 눈 뜨고 있다, 다시 눈 뜨고 있다.**  
장 승상네 **참대밭의** 우레 소리도  
**다시 무너져서 내게로 달려오고 있다.**

등 너머로 훑쳐 듣는  
남의 집 **대숲바람** 소리 속에는  
내 어린날 **여름넷가**에서  
손바닥 벌려 잡다 놓쳐버린  
벌거벗은 **햇살의 그 반쪽이**  
앞질러 달려와서 **기다리며**  
저 혼자 심심해 **반짝이고 있다.**  
저 혼자 심심해 물구나무 서 보이고 있다.

- 나태주, 「등 너머로 훑쳐 듣는 대숲바람 소리」 -

31. (가)와 (나)의 공통점으로 가장 적절한 것은?

- ① 구체적인 지명을 활용하여 시적 상황을 형상화한다.
- ② 유사한 시구를 반복하여 시적 의미를 강조한다.
- ③ 청자를 명시적으로 설정하여 어조를 형성한다.
- ④ 반어적 표현을 통해 화자의 태도를 드러낸다.
- ⑤ 시선의 이동에 따라 시상을 전개한다.

32. (가)에 대한 이해로 적절하지 않은 것은?

- ① 1연에서는 고운 '하늘'과 '두 손을 오구려 혹혹 입김'을 부는 '움 속'의 상황이 대비를 이룬다.
- ② 2연에서 '두터운 얼음장과 거센 바람 속'의 세월은 거북네가 겪었을 시련을 짐작하게 한다.
- ③ 3연에서는 거북네가 고향에 돌아오면서 가졌던 기대와 돌아와서 직면한 현실 사이의 괴리가 드러난다.
- ④ 4연에서는 거북이와 아배의 행동이 번갈아 제시되면서 거북이의 내적 갈등이 드러난다.
- ⑤ 5연에서 '첫눈'이 내리고 '새해가 온다'는데도 '움 속'에서 보는 '하늘'이 '혼자만 곱'다는 것은 상황의 비극성을 부각한다.

33. <보기>를 바탕으로 (나)를 감상한 내용으로 적절하지 않은 것은? [3점]

< 보 기 >

(나)의 화자는 특정한 소리로 인해 떠올리게 된 장면에서, 슬픔과 외로움을 느끼면서도 이를 견뎌내는 어린 시절 자신의 모습을 발견하고 과거의 상처를 포용하게 된다. 2연을 기점으로 하여 1연과 3연에 나뉘어 제시된 장면에서는 기억 속 화자의 서로 다른 모습을 포착함으로써 이러한 양상을 드러내고 있다.

- ① 1연의 '대숲바람 소리'는 '초록별들의/퍼렇게 멎든 날개쪽지'와 연결되면서 화자에게 '매 맞고 혼자 숨어 울던' 유년 시절의 서러운 기억을 떠올리게 한다.
- ② 2연에서는 '심청이네집'에 '마음만 부자로 쌓여주던 그 햇살'이 화자에게도 '다시 눈 뜨고 있'는 것으로 언급되면서 서러운 기억을 포용할 수 있는 가능성을 암시하고 있다.
- ③ 2연에서는 '다시 눈 뜨고 있다'와 '다시 무너져서 내게로 달려오고 있다'가 대응되어 '햇살'과 '참대밭의 우레 소리'가 유사한 기능을 하고 있음을 읽어내게 한다.
- ④ 3연의 '여름넷가'는 2연의 '뿔마루 끝'과 동일시되면서 화자가 어린 시절의 결핍으로 인해 꿈과 희망의 좌절을 경험했던 공간을 구체적으로 형상화하고 있다.
- ⑤ 3연의 '대숲바람 소리'로 떠올리게 된 '햇살의 그 반쪽'은 '기다리며' '반짝이고 있'는 것으로 제시되면서 화자가 기억 속 자신의 또 다른 모습을 발견하게 되었음을 드러내고 있다.

[34 ~ 38] 다음을 읽고 물음에 답하시오.

<앞부분의 내용> 남파 간첩으로 체포되어 21년을 복역하고 작고한 작은할아버지의 생애를 석사 논문의 주제로 삼은 손자는 할아버지에게 과거사를 묻는다. 손자는 할아버지의 반응을 이끌어내려 노력하는 한편, 다른 가족에게서도 작은할아버지의 행적에 관한 증언을 듣고 기록한다.

(가) 작은할아버지의 생애와 그분이 살았던 시대를 두고 석사 논문을 쓰겠다는 마음이 애초부터 있었던 것은 아니다. 그분이 설령 남이라 해도 분단 현실에 희생양으로서 당신 생애가 관심을 끌 만했는데, 제삼자가 아닌 바로 우리 집안 어른이었다. 논문 부제로 붙인 ‘분단 시대 어느 사회주의자의 생애’에 합당한, 고난으로 점철된 그분 생애는 누구든 정리해 볼 만한 값어치가 있었다. ‘국민의 정부’가 들어서고 남북 화해 물꼬가 햇볕 정책이란 이름으로 트이자 북한에 대해 거리낌 없이 말해도 좋을 만큼 시대가 달라졌다. 그러자 작은할아버지는 유명가면을 벗고 지하에서 지상의 가족 앞에 그 모습을 드러냈다. 명절이나 집안 길흉사로 가족이 모이는 날이면 그분에 대한 일화가 이제 쉬쉬하지 않고 어른들 입에 자연스럽게 오르내리게 되었다. 작년 할머니 기일 때였다. 큰댁 식구, 고모네 식구에, 우리 식구가 할아버지 댁에 모이니 어린 조카들까지 합쳐 스물세에 이르렀다. 속칭 ‘1·4 후퇴’ 때 월남한 조부모 대 아래 50년 사이 후손이 그만큼 가지를 쳤던 것이다. 그날도 추모 예배 끝에 작은할아버지에 관한 일화가 어른들 입에서 오르내렸다. 「할아버지, 이제 새 천 년 이십일 세기가 시작됐는데 올해부터 우리 집안 쪽에서라도 작은할아버지 기일을 찾아 줘야 되잖겠어요? 그날 오늘처럼 가족이 모여 추모 예배를 보면 어때요?」 큰집 준식 형이 말을 꺼냈다. 「지금 너 뭐했니? 대학 때 속개나 썩이더니 아직도 뼈뺀 생각을 청산 못했군. 뭐라구, 작은아버지 제사? 말이나 되는 소리니? 그 양반 제사를 우리가 왜 지내? 그 양반이 집안을 썩대밭으로 만들었는데. 아버지도 그럴 맘 없겠지만, 난 반대야. 무슨 낮짜 있다구 우리 집 제삿밥 얻어먹어? 그 양반 망령인들 기독교식 제삿밥 먹으려 들겠어?」 술이 거나해진 큰아버지가 당신 만아들인 준식 형을 샅대질하며 꾸짖었다.

(나) 1950년 12월 초순이었다. 제비 떼같이 창공에 뜬 폭격기 편대가 몰아치는 눈보라를 뚫고 엄청난 양의 폭탄을 퍼붓고 있었다. 폭탄이 떨어지는 지점마다 불티가 하늘로 치솟았다. 종전 전 일본 땅에다 그랬듯 미제가 원자 폭탄을 투하할 거란 소문이 거짓말이 아니란 생각이 들었고, 봄이 와도 저 땅엔 풀인들 싹을 틔우겠냐 싶었다. 나는 고향 땅에 남겨 둔 부모님과 처자식 걱정이 태산 같았다. 전쟁이 나도 나는 인민군에 소집되지 않았고, 개천역 저탄장 작업소에서 일했는데, 일제 때 유 경험자라 개천광산 석탄 채굴 노동자로 작업터를 바꾸었다. 열댓 살짜리까지 전선으로 빠지고 40대 장정이 대부분을 차지한 광산 노동자들은 전쟁 와중에도 전선에서 쓸 석탄 채굴에 여념이 없었다. 전황이 기울어 평양을 남쪽에 내줬다는 소식이 광산까지 전해지기가 10월 초, 탄광이 폐쇄되어 읍내 집으로 돌아오자 아니나 다를까, 뒤이어 국군과 연합군이 읍내를 점령했다. 뒤따라 들어온 치안대, 한청(대한청년단), 청방(청년방위대)이 좌익 분자 색출에 혈안이 되어 꼬투리가 잡혔다 하면 하루를 못 넘겨 처형되거나 제 문힐 구덩이 제가 파서 생매장 당했다. 사람 목숨이 파리 목숨처럼 한순간에 사라지던 험한 시절이라 청년노동자동맹 분소 부부장이었던 나로서는 우선 살아남자면 우익 지푸라기라도 붙잡아야 할 처지였다. 중공군

참전 소식이 들리고 마침 개천읍에 주둔해 있던 국군 부대 병기창이 철수를 서두르며 노무자를 징발하기에 나는 거기에 자원했다. 부대로 찾아온 어머니가 내게, 너들 식구만이라도 남으로 내려가 몸을 피하라고 아내에게 이르겠다 했는데, 아내와 젓먹이 딸린 자식 넷이 읍내에 남아 있는지 피난길에 나섰는지 알 수 없었다. 「너들 식구는 피난 나서더래두, 우리 양주야 살 만큼 산 목숨 아닌가. 그러니 배가 앞산만 한 광수 아내와 우리 양주는 여기 남을래. 광수가 살아서 집 찾아 돌아올 날까지 대장간을 지켜야지.」 하던 어머니의 마지막 말이 줄곧 귓바퀴에서 맴돌았다. 나는 개털모자를 눌러썼는데 트럭이 속력을 내자 몰아치는 눈바람에 안면이 내 살 같지 않았고 무명으로 감싼 발톱은 집게로 뿔뿔 아렸다. 그해 겨울, 결국 발가락 두 개가 동상으로 떨어져 나갔다. 생각만 해도 끔찍한 시절이었다. 늙고 할 일 없으니 자나깨나 그 시절 생각이다. 손자 녀석까지 남의 심사를 박박 긁으니 초조함과 불안이 온몸을 옥죄어 온다. 나는 의자 등받이에 몸을 붙이고 일렁이는 불꽃을 본다. 「여보, 봉창 밖이 왜 저렇게 환해요? 불이 난 게 아니에요?」 갑자기 죽은 아내 목소리가 들린다. 중손골로 찾아온 맏이 녀석과 한바탕 난리를 치르고 난 뒤 화가 가라앉지 않아 콧가 불러 술이나 한잔 하려 아내에게 술상을 차리라고 말한 뒤라, 나는 깜짝 놀라 뒷봉창을 보았다. 봉창이 흰했다. 나는 방문을 열고 뛰어나갔다. 변소 뒤 균용 천막으로 덮여 둔 폐지더미에서 불길의 일고 있었다. 덩이덩이 쌓아 둔 폐지더미가 바람을 타고 불길에 휩싸였다. 「여보, 어떡해요. 작은서방님이…….」 뒤쫓아 나온 아내가 울먹었다. 폐지는 다 타 버리더라도 광수부터 살려야 했다. 나는 정신없이 불길 속으로 뛰어들었다.

기침이 쏟아지고 갑자기 숨길이 가쁘다. 더 앉아 배겨 낼 수가 없다. 나는 의자에서 기우뚱 일어선다. 옷걸이에 걸린 10년 넘게 입어온 점퍼를 걸친다. 할아버지, 어디 가지게요? 하며 손자 녀석이 며늘애와 함께 빵을 먹다 돌아본다. 나는 대답 없이 현관으로 가서 테두리에 인조털 달린 겨울용 검정 고무신을 신는다.

(다) 불길에 뛰어든 아버지가 연기에 질식해 까무러친 작은아버지를 업구 수지면 소재 민간 병원으로 십 리 길을 뛰었지. (질문: 병원에 입원한다면 작은할아버지 신분이 밝혀질 텐데, 할아버지가 거기에 대한 대책은 있었는지요? 하고 내가 물었다.) 아버지 생각으론 작은아버지를 우선 살려 놓구 봐야겠다는 마음부터 앞섰겠지. 화급한 마음에, 의사가 만약 신원을 대라면 폐지 집하장에서 일하는 일꾼이라고 둘러대려 했거나 말아야. 줄도했던 작은아버지는 하루 만에 깨어났으나 숨길만 붙었을 뿐 호스로 음식물을 공급해야 할 만큼 목구멍이 화기로 상했구 얼굴과 손발은 온통 붓대에 감겨 있었으니 병원에서 쉬 빼낼 수가 있어야지. 이튿날, 소방관과 경찰이 들이닥쳐 화재 원인을 캐구 인명 피해와 재산 피해를 파악하던 중 일꾼 하나가, 주인어른이 불더미에서 사람을 구해 내서 업구 갔다는 말을 흘려, 작은아버지가 병원에 입원한 사실이 들통난 거지. 그제야 아버지가 아뵘싸 했으나 이미 때가 늦었어. 작은아버지의 위조된 도민증이 들통난 거야. 박 정권이 들어선 초기라 당시 시국이 얼마나 살벌했는지 알아? 전국 깡패 소탕령이 내려져 잡아들이는 족족 국토 개발 사업장에 보내구, 호구 조사가 철저했으니……. 수원경찰서에서 정보부로 옮겨 가며 신문받을 동안 아버지두 고문을 혹독히 당하셨나 봐.

- 김원일, 「손풍금」 -

34. 다음은 윗글의 ‘손자’가 논문 작성 과정에서 조사한 내용이다. 적절하지 않은 것은?

할아버지의 고향은 북한의 평안남도 개천군 개천읍이다.  
 ① 할아버지께서는 전쟁이 발발했을 때 인민군에 소집되지 않고 광산에서 석탄을 채굴하셨다. 전황이 남측에 유리하게 전개되면서 ② 읍내가 국군과 연합군에 점령되었다. 중공군의 참전 소식을 들은 할아버지는 ③ 철수를 결정한 국군 부대 병기창의 노무자 징발에 자원하셨고, ④ 부모님과 처자식이 피난길을 떠나는 것을 보고서 국군 트럭에 오르셨다고 한다. ⑤ 월남 후 폐지 집하장을 운영하시다가, 작은할아버지를 숨겨 준 일로 고초를 겪으셨다.

35. <보기>의 [A]에 포함될 수 있는 내용으로 적절하지 않은 것은? [3점]

< 보 기 >

이 작품에서는 장별로 서술자가 교차되고 다양한 인물의 진술이 증언 기록의 방식으로 제시됨으로써 ‘과거의 기억에 대한 다중 진술’이 구현되고 있다. 서술자 혹은 인물의 질문과 탐색, 침묵과 진술을 통해 과거에 대한 정보가 등장인물이나 작품 외부의 독자에게 전달되고 축적되는 과정에서 가족의 과거사가 드러난다. (가)와 (다)의 서술자인 손자, (나)의 서술자인 할아버지, (다)에 기록된 증언의 제공자인 아버지를 각각 ㉠, ㉡, ㉢라고 할 때, 윗글은 다음과 같이 이해할 수 있다.

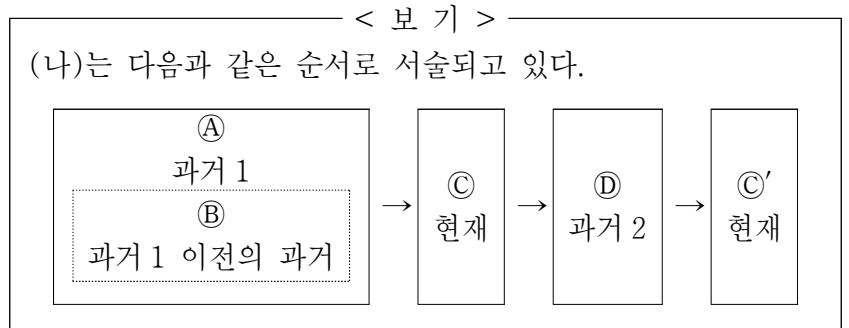
[A]

- ① ‘손자 녀석까지 남의 심사를 박박 긁으니’라는 ㉡의 반응은 ㉠의 탐색이 쉽지 않을 것임을 짐작하게 한다.
- ② ㉡의 내면 서술은 가족의 과거와 관련된 정보를 작품 외부의 독자에게 전달하는 기능을 한다.
- ③ ㉡가 ‘초조함과 불안’을 느끼는 이유는 ㉢의 진술을 통해 짐작할 수 있다.
- ④ ㉢가 추측을 통해 사건을 전달하는 과정에서 ㉢의 진술과 ㉡의 기억 간에 상충되는 부분이 발견되고 있다.
- ⑤ ㉠가 탐색하고자 하는 가족의 과거사는 ㉢의 진술을 통해 그 일면이 드러나고 있다.

36. (가)에 나타난 인물들의 반응과 ‘작은할아버지’를 관련지어 설명한 내용으로 적절하지 않은 것은?

- ① 작은할아버지가 ‘지하’에서 ‘유령의 가면’ 뒤에 존재하는 것처럼 여겨졌다는 것은 ‘그분에 대한 일화’를 공개적으로 언급하기 꺼려하던 집안 어른들의 모습과 관련지을 수 있다.
- ② ‘북한에 대해 거리낌 없이 말해도 좋을 만큼 시대가 달라졌다’는 언급에서, 작은할아버지가 ‘가족 앞에 모습을 드러’낼 수 있게 된 것이 시대의 변화와 관련되어 있음을 알 수 있다.
- ③ ‘작년 할머니 기일’에 모여 작은할아버지에 관한 일화를 이야기하는 가족들의 모습에서 작은할아버지가 가족의 일원임을 드러내는 것이 가능해졌음을 확인할 수 있다.
- ④ ‘빼딱한 생각을 청산 못’한 것이라 말하며 ‘준식 형’의 제안을 거부하는 ‘큰아버지’의 모습에서, ‘준식 형’에 대한 ‘큰아버지’의 태도가 작은할아버지에 대한 반감과 관련된 것임을 짐작할 수 있다.
- ⑤ ‘큰아버지’의 ‘삿대질’은 작은할아버지를 세대 간 갈등의 희생양으로 간주하고 이러한 갈등의 재발을 막고자 하는 의지의 표현으로 이해할 수 있다.

※ <보기>를 참고하여 37번과 38번의 두 물음에 답하시오.



37. (나)를 이해한 내용으로 적절하지 않은 것은?

- ① ㉡에는 전쟁 발발 이후부터 ㉠에 이르기까지 서술자가 겪은 일이 제시되어 있다.
- ② ‘어머니의 마지막 말’을 기점으로 서술자의 생각이 ㉡에서 ㉠로 돌아오고 있다.
- ③ ‘늙고 할 일 없으니 자나깨나 그 시절 생각이다.’라는 언급은 ㉢와 ㉢'에서의 서술자의 상황을 표현한 것이다.
- ④ ㉣가 ㉠보다 시간적으로 앞서 있음은 ㉠와 ㉣에 제시된 시대적 배경의 비교를 통해 확인할 수 있다.
- ⑤ ㉠와 ㉣는 과거 시제로, ㉢와 ㉢'는 현재 시제로 서술되어 사건이 일어난 시점과 이를 서술하는 시점이 구분되고 있다.

38. **볼꽃**의 서술상 기능으로 가장 적절한 것은?

- ① ㉠에서 자신이 내린 판단을 후회하게 되는 근거
- ② ㉡에 대한 인상을 압축적으로 드러내는 소재
- ③ ㉢에서 다가올 상황을 예측하게 해 주는 암시
- ④ ㉣에 대한 회상을 시작하게 하는 매개체
- ⑤ 추억의 대상을 ㉣에서 ㉠로 전환하는 장치

[39 ~ 41] 다음을 읽고 물음에 답하시오.

용은 말을 할 때면 장황하게 하면서, 이리저리 둘러대었다. 하지만 어느 것 하나 꼭 들어맞지 않는 것이 없었고 그 속에 풍자를 담고 있었으니, 달변가라 하겠다. 손님이 물을 말이 다 하여 더 이상 따질 수 없게 되자 마침내 분이 올라,

㉠ “용께서도 두려운 것을 보셨겠지요?”

하니, 용이 말없이 한참 있다가 버럭 소리를 질렀다.

“두려워할 것은 나 자신만 한 것이 없다네. 내 오른쪽 눈은 용이 되고 왼쪽 눈은 범이 되며, 혀 밑에는 도끼를 감추고 있고 팔을 구부리면 당겨진 활과 같아지지. 차분히 잘 생각하면 갓난아이처럼 순수한 마음을 잃지 않으나, 생각이 조금만 어긋나도 짐승 같은 야만인이 되고 만다네. 스스로 경계하지 않으면, 장차 제 자신을 잡아먹거나 물어뜯고 쳐 죽이거나 베어 버릴 것이야. 이런 까닭에 성인께서도 이기심을 누르고 예의를 따르며, 사악함을 막고 진실된 마음을 보존하면서 스스로 두려워하지 않으신 적이 없었다네.”

이처럼 수십 가지 어려운 문제를 물어보아도 모두 메아리처럼 재빨리 대답해 내니, 끝내 아무도 그를 궁지에 몰 수 없었다. 용은 자신에 대해서는 추어올리고 칭찬하는 반면, 곁에 있는 사람에 대해서는 조롱하고 업신여기곤 하였다. 사람들이 용의 말을 듣고 배꼽을 잡고 웃어도, 용은 안색 하나 변하지 않았다.

누군가가 말하기를,  
“황해도는 황충이 들끓어 관에서 백성을 독려하여 잡느라 야단들입디다.”

하니, 용이 물기를,  
“황충은 뭐 하려고 잡느냐?”  
고 하였다. 그러자 그 사람이 답하기를,

“이 벌레는 크기가 첫잠 잔 누에보다도 작고, 색깔은 알록달록하고 털이 나 있지요. 날아다니는 놈을 ‘명’이라 하고 벗줄기에 기어오른 놈을 ‘모’라 하는데, 우리의 벼농사에 피해를 주므로 ‘멸곡’이라고도 부릅니다. 그래서 잡아다가 땅에 파묻을 작정이랍니다.”

하니, 용은 이렇게 말했다.  
“이런 작은 벌레들은 근심거리도 못 되네. 내가 보기에 종루\* 앞길을 가득 메우고 있는 것들이 있는데, 이것들이 모두 황충이로오. 길이는 모두 일곱 자가 넘고, 대가리는 새까맣고 눈알은 반짝거리며 아가리는 커서 주먹이 들락날락할 정도인데, 웅얼웅얼 소리를 내고 꾸부정한 모습으로 줄줄이 몰려다니지. 곡식이란 곡식은 죄다 해치우는 것이 이것들만 한 것이 없더군. 그래서 내가 잡으려고 했지만, 그렇게 큰 바가지가 없어 아쉽게도 잡지를 못했네.”

그랬더니 주위 사람들은 정말로 그런 벌레가 있구나 한 듯이 모두 크게 무서워하였다.

어느 날 용이 오기에 나는 멀리서 바라보면서 은어로,

㉡ “춘첩자(春帖子)에 방제(狻猊)로다.”

라고 하였다. 그러자 용이 웃으면서 말했다.

“춘첩자란 입춘날 문(門)에 붙이는 글씨[文]니, 바로 내 성민(閔)을 가리키는 것이렸다. 그리고 방(狻)은 늙은 개를 지칭하니, 바로 나를 욕하는 것이구먼. 그 개가 울부짖으면 [啼] 듣기가 싫은 법인데, 이는 내 이가 다 빠져 발음이 분명치 않은 것을 비꼰 게로군. 아무리 그렇다 해도 그대가 만약 늙은 개를 무서워한다면, 개를 내쫓는 것이 가장 낫네.

또 울부짖는 소리가 듣기 싫다면, 그 입을 막아 버리게나. 무릇 제(帝)란 조화를 부리는 존재요, 방(龍)은 거대한 물체를 가리키지. 그리고 제(帝)와 방(龍) 자를 한데 붙이면 조화를 부려 위대한 존재가 되나니, 그게 바로 용(龍)\*이라네. 그렇다면 그대는 나에게 모욕을 가하지 못하고, 도리어 나를 칭송한 셈이 되고 말았구먼.”

- 박지원, 「민옹전」 -

\* 종루: 서울 종로의 종각.

\* 용(龍): 용을 뜻하는 ‘龍’ 자를 대신해 쓰는 한자.

39. 밑글에 대한 설명으로 가장 적절한 것은?

- ① 일화를 나열하여 인물의 특성을 드러내고 있다.
- ② 내적 독백을 활용하여 인물의 심리를 드러내고 있다.
- ③ 요약적 설명을 통해 인물의 성격 변화를 서술하고 있다.
- ④ 전기적 요소를 활용하여 공간의 비현실성을 부각하고 있다.
- ⑤ 장면이 바뀌면서 외적 갈등이 내적 갈등으로 전이되고 있다.

40. ㉠, ㉡에 대한 이해로 적절하지 않은 것은?

- ① ㉠은 손님이 감정이 고조된 상태에서 민옹에게 한 질문이다.
- ② 민옹은 ㉠에 답하기 위해 비유를 활용하고 있다.
- ③ ㉡은 민옹이 자신의 능력을 자각하는 계기가 된다.
- ④ 민옹은 한자에 대한 지식을 바탕으로 ㉡에 대해 답변한다.
- ⑤ 민옹은 ㉡을 결국 자신에 대한 칭찬으로 풀어내고 있다.

41. <보기>를 읽고 [A]와 [B]를 감상한 내용으로 적절하지 않은 것은? [3점]

< 보 기 >

「민옹전」을 비롯한 박지원 소설의 중요한 특징 중 하나로 우의(寓意)의 사용을 들 수 있다. 우의는 작가의 생각을 구체적 대상에 빗대어 간접적으로 제시하는 표현 방식으로, 그의 소설에서 사회 문제에 대한 비판 의식을 보여 주는 데 효과적으로 사용된다.

- ① [A]의 ‘황충’은 작가의 생각을 빗대어 드러내기 위해 제시된 구체적 대상으로 볼 수 있어.
- ② [A]의 ‘황충’과 [B]의 ‘황충’은 모두 인간에게 피해를 주는 존재로 표현되고 있어.
- ③ [B]에서 설명된 ‘황충’의 특징은 [A]의 ‘그 사람’이 ‘황충’에 대해 보여 주는 태도를 비판하는 근거가 되고 있어.
- ④ [A]와 [B]에 나타난 ‘황충’의 특징으로 보아 [B]의 ‘황충’은 백성을 수탈하는 존재를 빗댄 것으로 이해할 수 있어.
- ⑤ [B]의 ‘황충’을 잡으려고 했다는 민옹의 말에서 당대의 사회 문제에 대한 비판 의식을 엿볼 수 있어.

[42 ~ 45] 다음을 읽고 물음에 답하십시오.

(가)

[A] 황매 시절 떠난 이별 만학단풍 늦었으니  
 상사일념 무한사는 저도 나를 그리려니  
 굳은 언약 깊은 정을 낸들 어이 잊었을까  
 인간의 일이 많고 조물이 시기런지  
 삼하삼추 지나가고 낙목한천 또 되었네  
 운산이 멀었으니 소식인들 쉬울손가  
 대인난\* 긴 한숨의 눈물은 몇 때런고  
 흥중\*의 불이 나니 구회간장 다 타 간다  
 인간의 물로 못 끄는 불이라 없건마는  
 ㉠ 내 가슴 태우는 불은 물로도 어이 못 끄는고

[B] 자네 사정 내가 알고 내 사정 자네 아니  
 ㉡ 세우사창 저문 날과 소소상풍 송안성\*의  
 상사몽 놀라 깨여 맥맥히 생각하니  
 방춘화류 좋은 시절 강루사찰 경계\* 좇아  
 일부일 월부월\*의 운우지락 협흡\*할 제  
 청산녹수 증인 두고 차생백년 서로 맹세  
 못 보아도 병이 되고 더디 와도 성화로세  
 오는 글발 가는 사연 자자획획 다정터니  
 엇지타 한 별리가 역여조기\* 어려워라  
 - 이세보, 「상사별곡」 -

\* 대인난: 약속한 시간에 오지 않는 사람을 기다리는 안타까움과 괴로움.  
 \* 흥중: 마음속.  
 \* 송안성: 기러기 울음소리.  
 \* 경계: 경치.  
 \* 일부일 월부월: 날마다 달마다.  
 \* 협흡: 화목하게 사귀.  
 \* 역여조기: 그리는 정이 간절함.

(나)

한라산이 시력 범위 안에 들어와 서기는 실상 추자도에서도  
 월석 이전이었겠는데 새벽에 추자도를 지내 놓고 한숨 실컷  
 자고 나서도 날이 새인 후에야 ㉢ 해변 우에 덩그렇게 선연히  
 허우대도 끄적어도 크게 나타나는 것이 아닙니까! 눈물이 절  
 로 솟도록 반갑지 않으리라. 한눈에 정이 들어 즉시 몸을 말  
 기도록 믿음직스러운 가슴과 팔을 벌리는 산이외다. 동방화축  
 에 초야를 새우울 제 바로 모신 님이 수줍고 부끄럽고 아직  
 설어 겨울 뿐일러니 그 님의 그 얼굴 그 모습이사 동창이 아  
 주 희자 솟는 해를 품은 듯 와락 사랑스럽게 뵈입는 신부와 같  
 이 나는 이날 아침에 평생 그리던 산을 바로 모시었습니다. 이  
 즈음 슬프지도 않은 그들이 마음에 내려앉아 좀처럼 눈물을  
 흘린 일이 없었기에 인제는 나의 심정의 표피가 호두 껍질같  
 이 오롯이 굳어지고 말았는가 하고 남저지\* 청춘을 아주 단념  
 하였던 것이 제주도 어구 가까이 온 이날 이른 아침에 불현듯  
 다시 살아나는 것이 아니으리라. 동행인 영랑과 현구도 푸른  
 언덕까지 헤엄쳐 오르려는 물새처럼이나 설레고 푸덕거리는  
 것이요 좋아라 그러는 것이겠지마는 갑판 위로 뛰어 돌아다  
 니며 소년처럼 희살대는 것이요, 뻑뻑거리는 것이었습니다.  
 ㉣ 산이 얼마나 장엄하고도 너그럽고 초연하고도 다정한 것이  
 며 준열하고도 지극히 아름다운 것이 아니으리라. 우리의 모륙  
 (母陸)이 이다지도 절승\*한 도선(徒船)을 달고 엄연히 대륙에  
 기항\*하였던 것을 새삼스럽게 감탄하지 않을 수 없었습니다.  
 해변에는 아직도 야색(夜色)이 개이지는 않았는지 물결이 개

운한 아침 얼굴을 보이지 않았건만 ㉤ 한라산 이마는 아름다운  
 자줏빛이며 옅은 보랏빛으로 물들은 것이 더욱 거룩해 보이지  
 않습니다. 필연코 바다 저쪽의 아침 해를 미리 맞음인가 하였  
 으니 허리에 밤 잔 구름을 두르고도 그리고도 그 우에 다시  
 현출히 솟아오릅니다. 배가 제주 성내 앞 축항 안으로 들어가  
 자 큼직한 목선이 선부들을 데우고 마중을 나온 것이었습니다.  
 갑자기 소나기 한줄금을 맞으며 우리는 목선으로 옮겨 타고  
 성내로 상륙하였습니다. 흙은 검고 돌은 엷었는데 돌이 흙보다  
 더 많은 곳이었습니다. 그리고도 사람의 자색은 희고도 아름답  
 지 않습니다. 소나기 한줄금은 금시에 개이고 멀리도 밤을 새  
 워 와서 맞은 햇살이 해협 일면에 부챗살 퍼듯 하였습니다.  
 - 정지용, 「다도해기 5-일편낙토」 -

\* 남저지: 나머지.  
 \* 절승: 아주 뛰어나게 좋은 경치.  
 \* 기항: 항해중인 배가 목적지가 아닌 항구에 잠시 들르는 것.

42. (가)와 (나)의 공통점으로 가장 적절한 것은?
- ① 운명을 수용하는 순응적 자세가 확인된다.
  - ② 현재의 삶에 대한 반성적 태도가 부각된다.
  - ③ 내용 전개 과정에서 시간의 흐름이 포착된다.
  - ④ 인간과 자연의 대비를 통해 주제 의식이 표출된다.
  - ⑤ 상실의 경험을 극복하려는 의지적 자세가 나타난다.

43. ㉠ ~ ㉤에 대한 설명으로 적절하지 않은 것은?
- ① ㉠: 구체적 현상에 빗대어 애절한 마음을 형상화하고 있다.
  - ② ㉡: 자연물을 활용하여 애상적 분위기를 자아내고 있다.
  - ③ ㉢: 영탄적 표현을 통해 대상을 접한 감동을 드러내고 있다.
  - ④ ㉣: 대상에 동적인 속성을 부여하여 외양의 다채로움을 강조하고 있다.
  - ⑤ ㉤: 색채어를 사용하여 대상이 주는 인상을 시각적으로 형상화하고 있다.

44. <보기>를 바탕으로 (가)를 이해한 내용으로 적절하지 않은 것은? [3점]

— < 보 기 > —

(가)는 두 명의 화자가 각자 자신의 사연을 차례로 말하는 것으로 볼 수 있으며, 이는 [A]와 [B]로 구분된다.

- ① [A]의 ‘황매 시절 떠난 이별’과 [B]의 ‘엇지타 한 별리’에서 두 화자의 처지를 확인할 수 있다.
- ② [A]의 ‘저도 나를 그리려니’와 [B]의 ‘자네 사정 내가 알고 내 사정 자네 아니’를 통해 두 화자가 서로를 그리워하고 있음을 알 수 있다.
- ③ [A]의 ‘굳은 언약 깊은 정’과 [B]의 ‘차생백년 서로 맹세’에서 두 화자가 임과의 사랑에 대해 지냈을 기대감을 떠올릴 수 있다.
- ④ [A]의 화자는 ‘소식’이 전달되기 어려운 상황에 대한 안타까움을, [B]의 화자는 ‘오는 글발’이 끊긴 상황에 대한 안타까움을 표출하고 있다.
- ⑤ [A]의 ‘홍중의 불’과 [B]의 ‘병’은 두 화자가 상사로 인해 느끼는 괴로움을 의미하고 있다.

45. <보기>는 (나)를 읽고 학생이 쓴 감상문의 일부이다. 적절하지 않은 것은?

— < 보 기 > —

이 글은 제주도를 여행한 작가의 체험을 담고 있다. ㉠ 굳었던 청춘의 감성이 한라산을 보고 다시 살아나는 것을 느꼈다는 작가의 표현이 흥미로웠고, ㉡ 작가와 동행했던 인물들이 아이처럼 갑판 위를 뛰어 다니는 모습을 표현한 부분에서는 여행의 즐거움을 느낄 수 있었다. 특히 제주도의 풍광을 서술하면서 ㉢ 아침 무렵 구름 위로 솟아오른 한라산의 모습을 묘사한 부분이나, ㉣ 제주도의 토질과 사람들에 대해 언급한 부분이 기억에 남는다. 그리고 ㉤ 작가가 변덕스러운 날씨로 인해 제주도의 아름다움을 제대로 감상하지 못해 아쉬워하는 부분에서는 나도 안타까움을 느꼈다.

- ① ㉠
- ② ㉡
- ③ ㉢
- ④ ㉣
- ⑤ ㉤

※ 확인 사항  
 ◦ 답안지의 해당란에 필요한 내용을 정확히 기입(표기)했는지 확인하십시오.