

제 4 교시

사회탐구 영역(경제)

성명 수험 번호 2

1

1. 표는 경제 활동 유형에 따른 사례를 나타낸 것이다. 이에 대한 옳은 설명을 <보기>에서 고른 것은? (단, A~C는 각각 분배, 생산, 소비 중 하나이다.)

경제 활동 유형	사례
A	회사가 임금을 받았다.
B	학생이 매점에서 과자를 사 먹었다.
C	(가)

< 보 기 >
 ㄱ. A는 재화의 가치를 증대시키는 활동이다.
 ㄴ. B는 만족감을 얻기 위한 활동이다.
 ㄷ. 서비스는 C의 대상이 되지 않는다.
 ㄹ. (가)에 '목수가 판매용 가구를 만들었다.'가 들어갈 수 있다.

- ① ㄱ, ㄴ ② ㄱ, ㄷ ③ ㄴ, ㄷ ④ ㄴ, ㄹ ⑤ ㄷ, ㄹ

2. 그림 (가), (나)의 상황이 발생한 공통적인 원인으로 가장 적절한 것은?



- ① 자원이 희소하기 때문이다.
 ② 판매 수입을 극대화하려 하기 때문이다.
 ③ 효율성보다 형평성을 추구하기 때문이다.
 ④ 소비에 따른 만족감을 극대화하려 하기 때문이다.
 ⑤ 인간의 욕구가 재화의 존재량보다 작기 때문이다.

3. 밑줄 친 ㉠~㉣에 대한 설명으로 옳은 것은? (단, 제시된 내용 외에는 고려하지 않는다.) [3점]

갑은 빵집에서 시간당 1만 원을 받는 아르바이트를 하고 있다. 며칠 뒤에 갑이 좋아하는 가수의 콘서트가 열리는데 입장권의 가격은 ㉠ 5만 원이고, 콘서트를 보려면 아르바이트를 4시간 못하게 된다. 갑은 ㉡ 아르바이트를 하는 것과 ㉢ 콘서트를 보는 것 중 무엇을 선택할지 고민하고 있다.

- ① ㉡의 편익은 5만 원이다.
 ② ㉢의 매물 비용은 4만 원이다.
 ③ ㉠은 ㉢의 명시적 비용이다.
 ④ ㉡과 달리 ㉢은 기회비용이 발생한다.
 ⑤ ㉢의 편익이 8만 원이면 ㉡을 선택하는 것이 합리적이다.

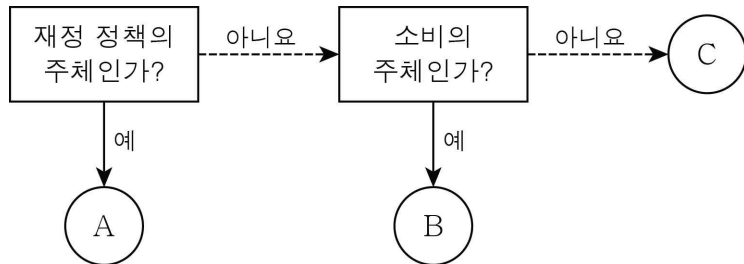
4. 다음 토론에 대한 옳은 설명을 <보기>에서 고른 것은?

사회자: 제조업의 부진, 어떻게 해결해야 할까요?
 갑: 제조업은 우리나라 산업의 근간을 이루고 있습니다. 따라서 정부가 경영난을 겪는 기업에 자금을 지원하여 제조업을 활성화시킬 필요가 있습니다.
 을: 정부가 자금 지원을 하는 것은 기업이 스스로 회복할 수 있는 기회를 빼앗는 것입니다. 자금 지원을 하지 말고 시장의 원리가 작동하도록 하는 것이 바람직합니다.

< 보 기 >
 ㄱ. 갑은 정부의 적극적인 역할을 강조한다.
 ㄴ. 을은 '보이지 않는 손'의 기능을 중시한다.
 ㄷ. 을은 정부 실패보다 시장 실패를 더 문제시한다.
 ㄹ. 을과 달리 갑은 민간의 자유로운 의사 결정을 중시한다.

- ① ㄱ, ㄴ ② ㄱ, ㄷ ③ ㄴ, ㄷ ④ ㄴ, ㄹ ⑤ ㄷ, ㄹ

5. 그림의 경제 주체 A~C에 대한 설명으로 옳은 것은? (단, A~C는 각각 가계, 기업, 정부 중 하나이다.) [3점]



- ① A는 이윤의 극대화를 추구한다.
 ② B는 재화와 서비스를 공급한다.
 ③ C는 노동을 제공한 대가로 임금을 받는다.
 ④ B와 달리 C는 조세를 납부할 의무가 있다.
 ⑤ A는 B, C의 경제 활동을 규제하거나 조정할 수 있다.

시·치·타·그·여·여

2

(경제)

6. 표는 X재 시장의 가격에 따른 수요량과 공급량을 나타낸 것이다. 이에 대한 설명으로 옳은 것은? [3점]

가격(만 원)	수요량(개)	공급량(개)
1	100	20
2	90	50
3	80	80
4	70	110
5	60	140

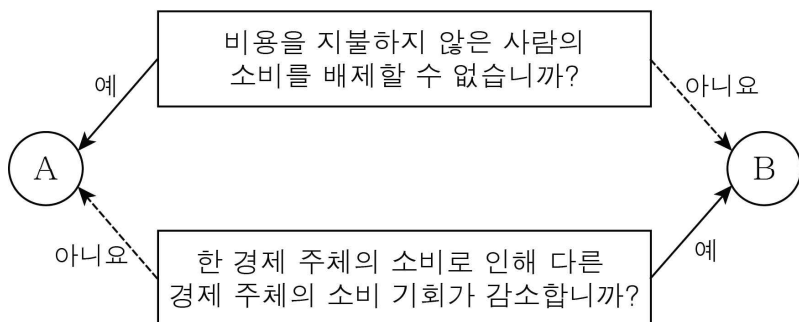
- ① 가격이 1만 원인 경우 초과 공급이 발생한다.
- ② 가격이 2만 원인 경우 시장 거래량은 3만 원인 경우보다 많다.
- ③ 가격이 4만 원인 경우 가격 상승 압력이 발생한다.
- ④ 가격이 5만 원인 경우 시장 거래량이 최대가 된다.
- ⑤ 균형 가격에서 공급자 전체의 판매 수입은 240만 원이다.

7. 다음 자료는 X~Z재의 관계를 나타낸 것이다. X재의 원자재 가격 상승이 각 재화 시장에 미칠 영향에 대한 추론으로 옳은 것은? (단, 모든 재화는 수요와 공급의 법칙을 따른다.)

X재와 Y재는 용도가 비슷하여 서로 대체하여 소비할 수 있는 관계이고, X재와 Z재는 함께 사용함으로써 만족감이 더욱 커지는 관계이다. Y재와 Z재는 연관 관계가 없다.

- ① X재의 수요량은 증가할 것이다.
- ② Y재의 수요는 증가할 것이다.
- ③ Y재의 균형 거래량은 감소할 것이다.
- ④ Z재의 수요는 증가할 것이다.
- ⑤ Z재의 균형 가격은 상승할 것이다.

8. 그림은 질문에 따라 재화 A, B를 구분한 것이다. 이에 대한 설명으로 옳은 것은? [3점]



- ① A는 무임 승차자 문제가 발생한다.
- ② A의 사례로 유료 고속도로를 들 수 있다.
- ③ B의 사례로 국방 서비스를 들 수 있다.
- ④ A와 달리 B는 시장 실패가 나타난다.
- ⑤ B와 달리 A는 기업이 생산하는 것이 효율적이다.

9. 다음 대화에 대한 옳은 설명을 <보기>에서 고른 것은?

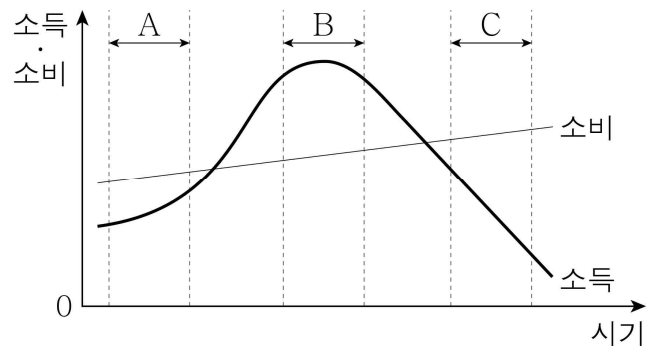
갑: 지속된 불황으로 인해 회사가 문을 닫아서 어쩔 수 없이 일자리를 잃게 되었어. 그래서 새 직장을 구하고 있는 중이야.
 을: 나는 적성에 더 맞는 일자리를 찾기 위해 다니던 회사를 그만두고 다른 회사에 지원서를 넣고 있어.

< 보 기 >

- ㄱ. 갑과 같은 유형의 실업은 계절적 요인에 의해 일시적으로 발생한다.
- ㄴ. 갑과 같은 유형의 실업에 대한 대책으로 경기 부양 정책을 들 수 있다.
- ㄷ. 을과 같은 유형의 실업은 산업 구조의 변화로 인해 발생한다.
- ㄹ. 을과 달리 갑과 같은 유형의 실업은 비자발적으로 발생한다.

- ① ㄱ, ㄴ ② ㄱ, ㄷ ③ ㄴ, ㄷ ④ ㄴ, ㄹ ⑤ ㄷ, ㄹ

10. 그림은 갑의 생애 주기에 따른 소득과 소비 곡선을 나타낸 것이다. 이에 대한 옳은 설명을 <보기>에서 고른 것은?



* 저축 = 소득 - 소비

< 보 기 >

- ㄱ. A 기간에는 소득이 발생하지 않는다.
- ㄴ. B 기간에는 저축이 발생한다.
- ㄷ. B 기간에는 소득과 소비가 지속적으로 증가한다.
- ㄹ. C 기간에는 소득만으로 소비를 충당할 수 없다.

- ① ㄱ, ㄴ ② ㄱ, ㄷ ③ ㄴ, ㄷ ④ ㄴ, ㄹ ⑤ ㄷ, ㄹ

11. (가), (나)의 상황에 대한 설명으로 옳은 것은? [3점]

(가) 갑국에서는 석유 제품을 공급하는 소수의 기업들이 담합을 통해 가격을 올리자 소비자들이 석유 제품을 필요한 만큼 사용하지 못하고 있다.


(나) 을국에서는 가죽 제품 생산 과정에서 환경오염 물질이 과다하게 배출되고 있지만, 가죽 제품을 생산하는 어떤 기업도 환경 정화 비용을 부담하지 않고 있다.

- ① (가)에서는 공공재의 공급 부족이 나타난다.
- ② (나)는 생산 과정에서 나타나는 부정적인 외부 효과를 보여 준다.
- ③ (나)에서는 가죽 제품의 시장 거래량이 사회적으로 적절한 수량보다 적다.
- ④ (가)와 달리 (나)에서는 자원이 시장에서 효율적으로 배분 된다.
- ⑤ (나)와 달리 (가)에서는 정부의 시장 개입을 통해 생산량을 줄일 필요가 있다.

12. 교사의 질문에 대해 옳게 답한 학생을 <보기>에서 고른 것은?

우리나라의 국내 총생산에 포함되는 사례를 발표해 볼까요?

◎ 국내 총생산(GDP)
- 의미: 일정 기간 동안 한 나라 안에서 생산된 모든 최종 생산물의 시장 가치의 합




< 보 기 >

갑: 우리나라 전업주부의 가사 노동이 있어요.
 을: 해외에서 일하는 우리나라 국민이 받은 월급이 있어요.
 병: 우리나라 기업이 국내에서 생산한 전자 제품이 있어요.
 정: 국내 대학에서 강의하는 외국인 교수가 받은 월급이 있어요.

- ① 갑, 을 ② 갑, 병 ③ 을, 병 ④ 을, 정 ⑤ 병, 정

13. 그림의 밑줄 친 ㉠~㉣에 대한 설명으로 옳은 것은? [3점]

경제 뉴스



정부는 ㉠ 최근의 경기 상황에 대처하기 위해 ㉡ 소득세율 인하와 ㉢ 재정 지출 확대를 실시할 계획이라고 발표하였습니다.

- ① 정부는 ㉠을 경기 과열로 본다.
- ② ㉡은 가계 소비의 증가 요인이다.
- ③ ㉢은 정부의 조세 수입을 증가시킨다.
- ④ ㉣은 물가의 하락 요인이다.
- ⑤ ㉣은 고용 감소를 초래한다.

14. 표는 갑국의 경제 상황을 나타낸 것이다. 2017년과 비교한 2018년의 상황에 대한 설명으로 옳지 않은 것은? [3점]

(단위: 억 달러)

구분	2017년	2018년
국내 총생산	200	300
수출액	100	150
수입액	50	100

* 무역 의존도(%) = $\frac{\text{수출액} + \text{수입액}}{\text{국내 총생산}} \times 100$

- ① 무역 의존도가 높아졌다.
- ② 수입액은 2배로 증가하였다.
- ③ 수출액과 수입액의 차이가 커졌다.
- ④ 국내 총생산에 대한 수입액의 비율은 상승하였다.
- ⑤ 국내 총생산에 대한 수출액의 비율은 변함이 없다.

15. 빈칸 (가)에 들어갈 적절한 내용을 <보기>에서 고른 것은?

갑: 자유 무역이 확대되면 유치산업이 몰락하여 우리 경제에 부정적인 영향을 미치지 않을까?
 을: 그런 측면도 있지만, 자유 무역을 통해 우리 경제가 얻을 수 있는 이점도 많아. 예를 들면, (가)

* 유치산업: 성장 잠재력은 있으나 아직 국제 경쟁력을 갖추지 못한 산업

< 보 기 >

ㄱ. 규모의 경제를 활용하여 생산비를 낮출 수 있어.
 ㄴ. 정부가 국내 산업을 보호하거나 지원하기가 쉬워져.
 ㄷ. 다양한 제품을 더 낮은 가격에 소비할 기회가 증가해.
 ㄹ. 외국의 경제 위기가 국내에 파급되는 것을 막을 수 있어.

- ① ㄱ, ㄴ ② ㄱ, ㄷ ③ ㄴ, ㄷ ④ ㄴ, ㄹ ⑤ ㄷ, ㄹ

16. 표는 갑국과 을국이 쌀과 사과를 각각 1kg씩 생산하는 데 필요한 비용을 나타낸 것이다. 이에 대한 옳은 분석을 <보기>에서 고른 것은? [3점]

(단위: 달러)

구분	쌀 1kg	사과 1kg
갑국	6	6
을국	4	2

< 보 기 >

- ㄱ. 갑국은 쌀 생산에 절대 우위를 가진다.
- ㄴ. 을국에서 쌀 1kg과 사과 2kg의 생산비는 같다.
- ㄷ. 사과 1kg 생산의 기회비용은 갑국이 을국보다 작다.
- ㄹ. 갑국은 쌀 생산에, 을국은 사과 생산에 비교 우위를 가진다.

- ① ㄱ, ㄴ ② ㄱ, ㄷ ③ ㄴ, ㄷ ④ ㄴ, ㄹ ⑤ ㄷ, ㄹ

17. 그림에 나타난 갑국의 경제 상황에 대한 추론으로 옳은 것은?

[갑국 경제 현황 보고서]

- 물가가 예상치를 넘는 높은 수준으로 상승하는 추이가 지속되고 있음.

- ① 갑국 화폐의 가치가 하락한다.
- ② 돈을 빌려준 사람은 유리해진다.
- ③ 수출이 증가하고 수입이 감소한다.
- ④ 자산을 현금으로 보유하려는 사람이 늘어난다.
- ⑤ 일정한 금액을 받는 봉급 생활자는 유리해진다.

18. 표는 어떤 사람의 월 총소득 변화를 나타낸 것이다. 이에 대한 옳은 설명을 <보기>에서 고른 것은? [3점]

2월	3월
• 회사 급여 : 220만 원	• 회사 급여 : 250만 원
• 가게 임대 수입 : 50만 원	• 가게 임대 수입 : 40만 원
	• 예금 이자 : 10만 원
계 : 270만 원	계 : 300만 원

< 보 기 >

- ㄱ. 2월에 비해 3월에 임금이 증가하였다.
- ㄴ. 3월의 총소득은 전월 대비 10% 증가하였다.
- ㄷ. 2월과 달리 3월에는 금융 자산을 통해 얻은 소득이 있다.
- ㄹ. 2월에 비해 3월에 생산 요소를 제공하여 얻은 소득의 합이 감소하였다.

- ① ㄱ, ㄴ ② ㄱ, ㄷ ③ ㄴ, ㄷ ④ ㄴ, ㄹ ⑤ ㄷ, ㄹ

19. 다음 대화에 나타난 금융 상품 A, B의 일반적인 특징에 대한 설명으로 옳은 것은? (단, A와 B는 각각 은행 예금, 주식 중 하나이다.)

갑: 최근 영업 실적이 좋은 ○○기업의 A에 투자하려고 해. A에 투자하면 나도 주주로서의 권리를 갖게 돼.
을: 그보다는 안전성이 높은 B에 가입하는 것이 어때?

- ① A는 이자 수익을 기대할 수 있다.
- ② B는 시세 차익을 기대할 수 있다.
- ③ A는 B보다 수익성이 높다.
- ④ B는 A보다 원금이 보전될 수 있는 정도가 낮다.
- ⑤ B와 달리 A는 예금자 보호 제도의 대상이다.

20. 다음 자료에 대한 옳은 분석을 <보기>에서 고른 것은? [3점]

<‘시장 균형점을 옮겨라!’ 게임>

- 게임 목표: X재 시장의 균형점을 오른쪽으로 수평 이동시킬 수 있는 카드 두 장을 먼저 확보하여 게임에서 승리한다.
- 게임 설명
 - 카드에는 X재의 수요 또는 공급 변동 요인이 적혀 있다.
 - 게임 참여자는 최초에 카드를 무작위로 두 장씩 뽑으며, 다른 참여자의 카드를 언제든지 볼 수 있다.
 - ‘가위바위보’로 정한 순위에서 1등만이 자신의 카드 한 장을 다른 참여자의 카드 한 장과 바꿀 수 있는 선택권을 갖는다.

최초에 갑~병이 각각 무작위로 두 장씩 뽑은 카드는 아래 그림과 같다. 단, X재는 정상재이며, 수요와 공급의 법칙을 따른다.

< 갑의 카드 >	< 을의 카드 >	< 병의 카드 >
생산비 증가	소득 증가	소득 감소
생산 기술의 발전	소비 선호도 증가	인구 감소

< 보 기 >

- ㄱ. 을이 뽑은 카드는 모두 공급 변동 요인에 해당한다.
- ㄴ. 최초에 뽑은 카드만으로 승리할 수 있는 사람은 없다.
- ㄷ. 첫 번째 선택권을 갑이 가진다면 갑은 승리할 수 있다.
- ㄹ. 병은 자신이 뽑은 카드를 한 장만 바꾸어도 승리할 수 있다.

- ① ㄱ, ㄴ ② ㄱ, ㄷ ③ ㄴ, ㄷ ④ ㄴ, ㄹ ⑤ ㄷ, ㄹ

※ 확인 사항

- 답안지의 해당란에 필요한 내용을 정확히 기입(표기)했는지 확인하십시오.