

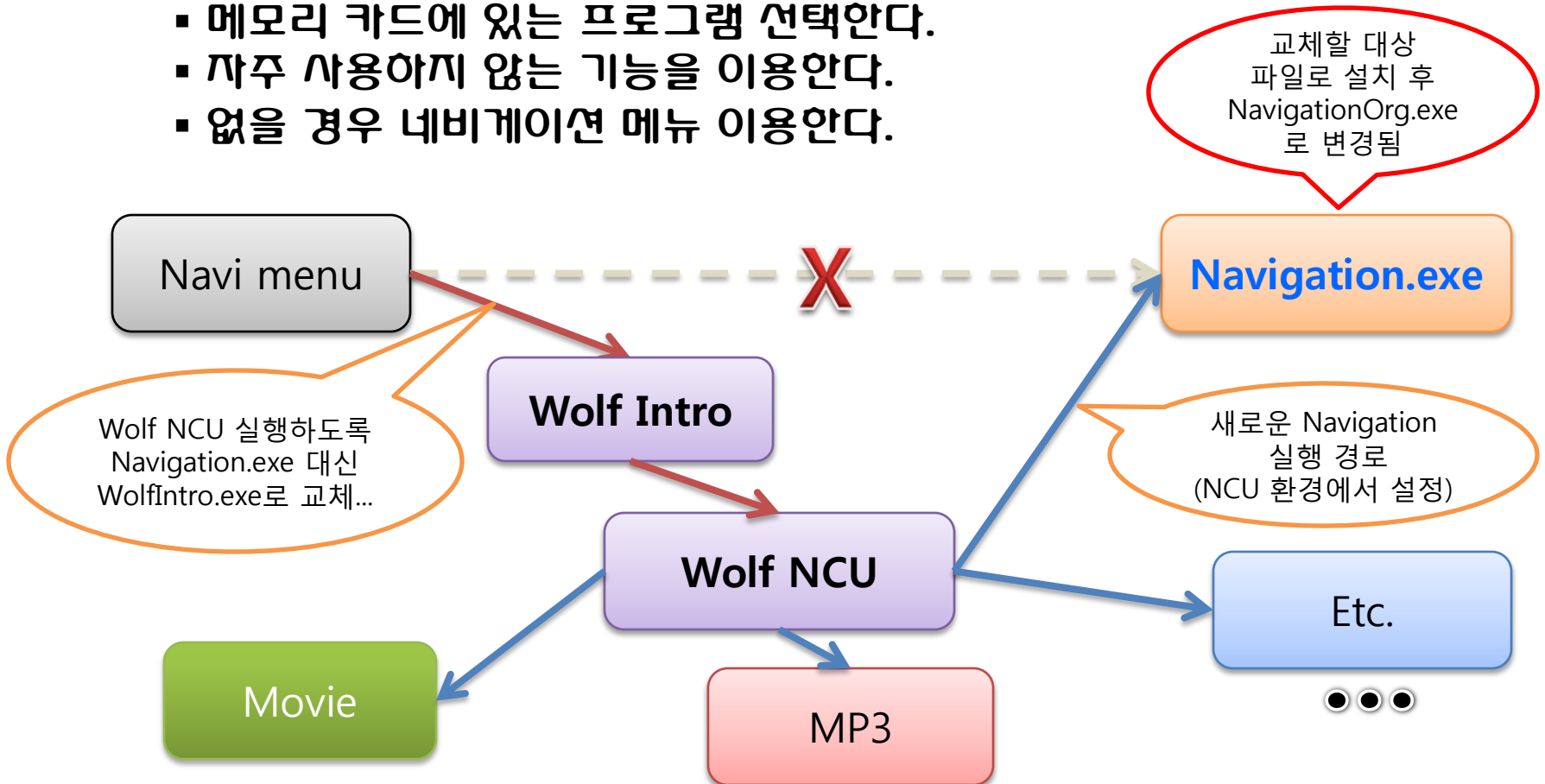
# Wolf NCU 3.0 설치 가이드

- 1 Wolf NCU 구동 프로그램 확인
- 2 네비게이션 CPU 확인
- 3 Wolf NCU 설치
- 4 Intro 환경설정
- 5 스킨 선택
- 6 NCU 환경설정

# 1

## Wolf NCU 구동 프로그램 확인

- ❖ 어떤 메뉴를 누를때 Wolf NCU를 실행할지 확인한다.
  - 메모리 카드에 있는 프로그램 선택한다.
  - 자주 사용하지 않는 기능을 이용한다.
  - 없을 경우 네비게이션 메뉴 이용한다.



# 2

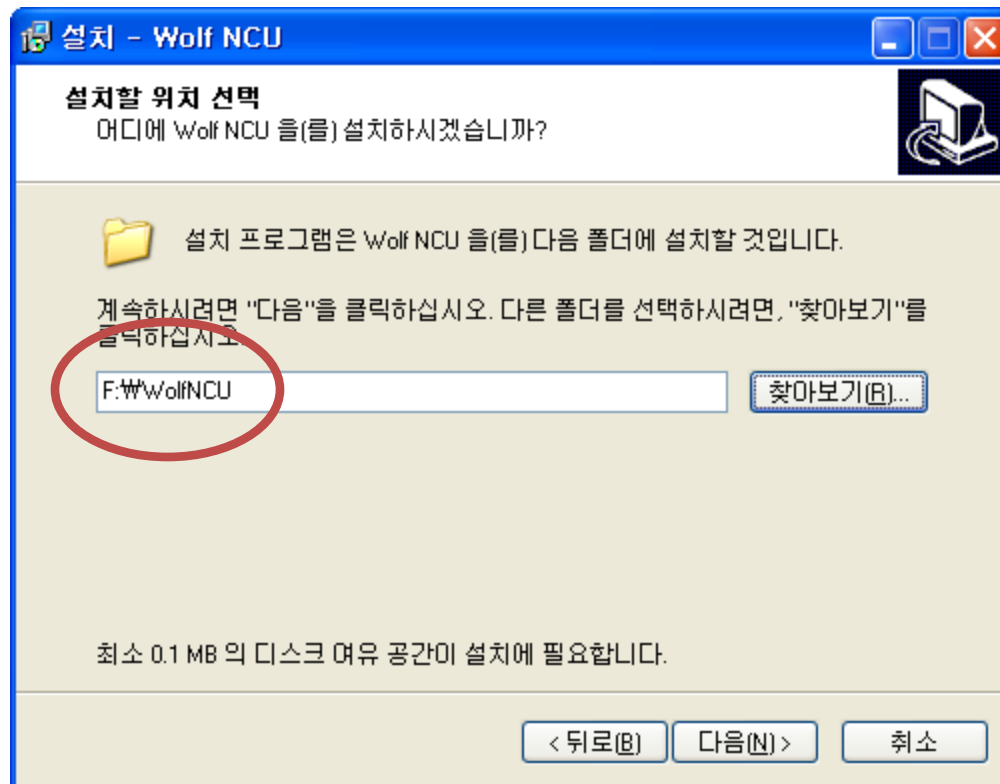
## 네비게이션 CPU 확인

- ❖ 어떠한 프로그램을 설치해야 하는지 확인한다.
  - 일반 PC에도 Intel, AMD 가 있듯이...
  - 네비게이션에도 ARM, MIPS 등의 CPU 가 있다.
  - 네비게이션 매뉴얼의 사양을 참고한다.
  - 네비게이션 홈페이지에서 확인한다.

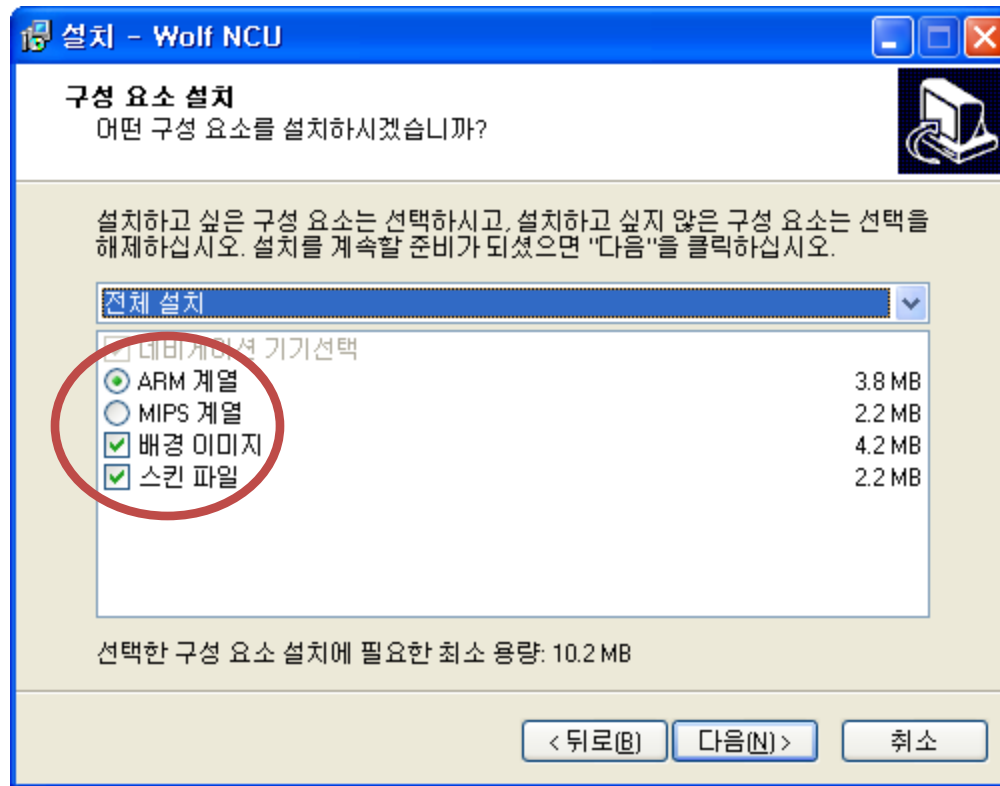
# 3

## Wolf NCU 설치

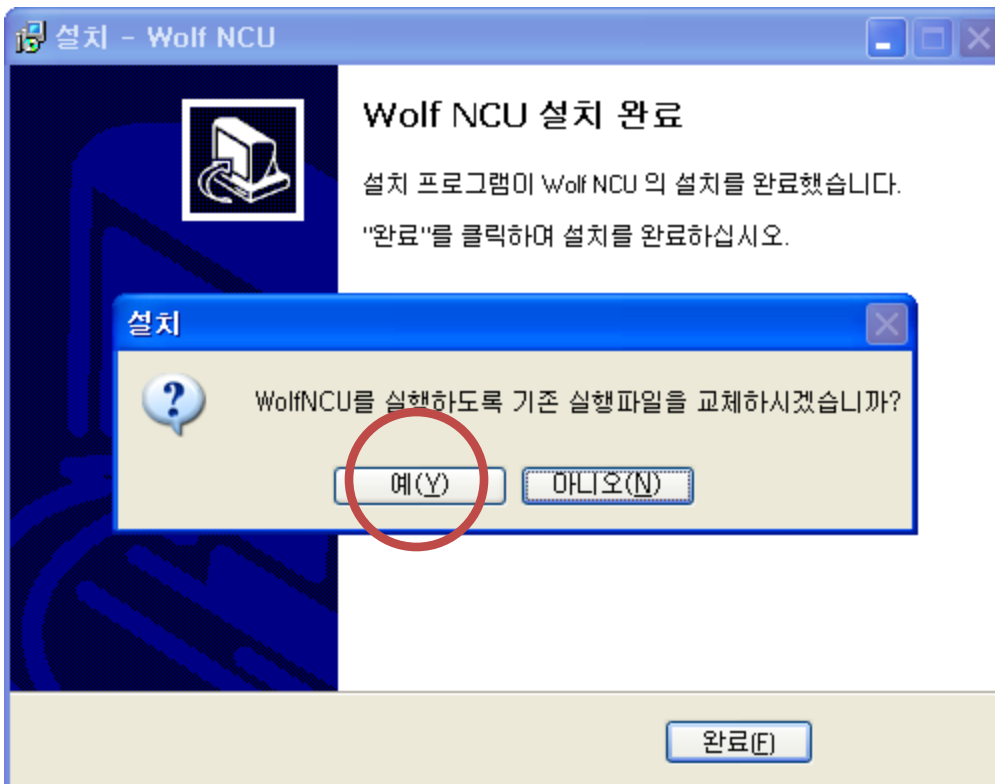
- ❖ 홈페이지에서 다운로드 받아 실행한다.
  - <http://woohaeng.com.ne.kr>



- ❖ 2번에서 확인한 CPU 상태를 선택한다.
- ❖ 배경이미지 및 스킨 설치여부를 선택한다.
- ❖ 기존 설정한 환경을 유지하려면 설치시 ~.ini를 덮어쓸지 물어볼때 “아니오” 를 선택한다.



- ❖ 완료버튼을 누르면 “WolfNCU를 실행하도록 기존 실행파일을 교체하시겠습니까?” 라고 나오며 “예” 를 선택하면 교체할 파일을 선택하는 창이 뜬다.
- ❖ 1번에서 확인한 교체할 프로그램을 선택한다.
- ❖ “교체(백업) 하시겠습니까?” 메시지 나오고 “예” 를 선택하면 WolfIntro 파일로 교체된다.
- ❖ 교체작업을 하지 않았을 경우 수작업으로 교체에 줘야 한다.



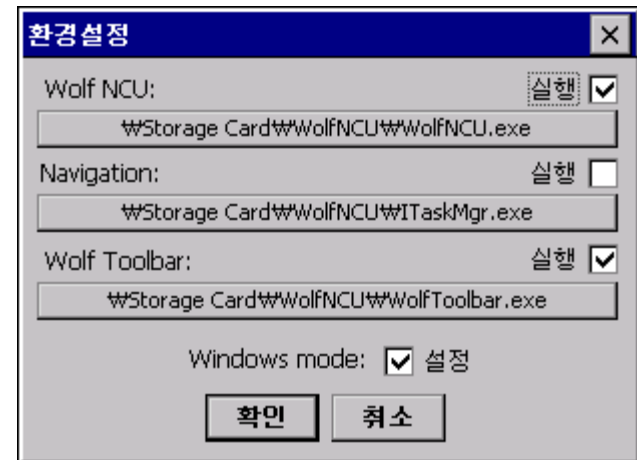
예를 들어 **Rousen** 을 교체할 경우 **\Rousen** 밑에 있는 **Rousen.exe** 를 **RousenOrg.exe** 로 변경하고, **\WolfNCU** 폴더의 **WolfIntro.exe** 를 **Rousen.exe** 로 변경하고, **Toolhelp.dll**, **WolfIntro.ini** 와 함께 **\Rousen** 폴더에 넣는다.

Wolf NCU 실행 후 환경설정  
의 Navigation 경로에 **RousenOrg.exe** 를 지정하여  
사용한다.

# 4

## Intro 환경설정

- ❖ 네비게이션에 메모리 카드를 꽂은후 전원을 켜다.
- ❖ 1번에서 확인안 메뉴를 선택한다.
- ❖ 아래 로고 팝업시 로고를 클릭한 후 “설정” 버튼을 누른다.
- ❖ 환경 설정 상에서 각 프로그램을 지정해주고 실행할지 여부를 선택한다.



# 5

## 스킨 선택

- ❖ 초기 실행시 해상도에 맞는 스킨이 없을 경우 스킨을 선택한다.
- ❖ 스킨을 선택하면 스크린샷 및 스킨파일 목록이 표시된다.
- ❖ 본인의 네비게이션 해상도와 가장 유사한 해상도를 선택한다.
- ❖ “선택” 버튼을 누르고 스킨이 정상적으로 표시되면 저장한다.





# 6

## NCU 환경설정

- ❖ Wolf NCU 실행에 필요한 각종 환경을 설정한다.
- ❖ 기본, 실행, 폴더, 스킨, GPS, 기타...

