

Double Synergy!

덕성여자대학교 2018학년도 논술 가이드 북



덕성여자대학교
DUKSUNG WOMEN'S UNIVERSITY

목 차

I. 2018학년도 수시모집 논술고사 안내	3
1. 일정	3
2. 전형요소 및 반영비율	3
3. 수능최저학력기준	3
II. 2018학년도 논술고사 방향 및 준비방법	4
1. 논술고사 목적	4
2. 논술고사 시험방식	4
3. 논술고사 출제형식	5
4. 논술고사 채점방식 및 평가기준	6
5. 논술고사 유의사항	6
III. 2018학년도 모의 논술고사 문제해설	8
1. 인문계열 모의 논술고사	8
2. 사회계열 모의 논술고사	22
3. 자연계열 모의 논술고사	45

I. 2018학년도 수시모집 논술고사 안내

1. 일정

가. 원서접수 : 2017. 9. 12(화) 10:00 ~ 9. 15(금) 18:00

나. 서류제출 : 2017. 9. 12(화) ~ 9. 20(수) 18:00

다. 논술고사 전형일 : 2017. 11. 19(토)

라. 합격자 발표 : 2017. 12. 15(금)

2. 전형요소 및 반영비율

전형유형	전형요소 및 반영비율	수능최저학력기준
	논술고사	
논술위주	100%	있음

3. 수능최저학력기준

모집단위	수능최저학력기준
인문과학대학 사회과학대학 예술대학	<ul style="list-style-type: none"> · 필수영역 : 국어, 영어 · 선택영역 : 수학(가/나) 또는 사탐/과탐(2과목 평균) -필수영역을 포함한 3개 영역 등급 합이 8 이내
자연과학대학 공과대학	<ul style="list-style-type: none"> ▶ 수학(가)를 반영하는 경우 <ul style="list-style-type: none"> · 필수영역 : 수학(가), 영어 · 선택영역 : 국어 또는 사탐/과탐(2과목 평균) -필수영역을 포함한 3개 영역 등급 합이 9 이내 ▶ 수학(나)를 반영하는 경우 <ul style="list-style-type: none"> · 필수영역 : 수학(나), 영어 · 선택영역 : 국어 또는 사탐/과탐(2과목 평균) -필수영역을 포함한 3개 영역 등급 합이 8 이내

II. 2018학년도 논술고사 방향 및 준비방법

1. 논술고사 목적

가. 대학 수학능력 요건 평가

- 사고의 논리성 측정 및 일관성 있게 논증할 수 있는 능력
- 전공학문에 대한 잠재능력 및 수용능력

나. 교과과정에 대한 학업성취도 및 응용능력 평가

- 기초 교과지식 및 개념에 대한 이해력 및 응용력
- 교과내용에 대한 주도적이고 창의적인 응용력

다. 통합적·비판적 사고력 및 의사소통 측정

- 융복합적·통합적·종합적 사고력을 기초로 한 논리적 글쓰기 능력
- 이해력과 비판능력 및 이를 체계화하여 명확히 전달하고 표현할 수 있는 능력

2. 논술고사 시험방식

가. 출제구분 : 인문계열, 사회계열, 자연계열로 구분 출제

나. 고사시간 : 120분

다. 출제형태

구분	내용
분석형	<ul style="list-style-type: none">· 2개 이상의 제시문을 읽고 분류하면서 공통점과 차이점 또는 내용을 비교·분석하는 형태· 사회현상이나 상황을 나타내는 그래프, 표 등의 자료들을 해석하도록 하는 형태· 논제와 관련한 가상의 사회현실이나 상황을 제시하고, 그 해결책을 제시하도록 하는 형태
논술형	<ul style="list-style-type: none">· 제시문에 주어진 사회의 문제 상황에 대한 대책이나 해결책을 제시하는 형태· 논제에서 제시한 기준을 벗어나지 않는 범위 내에서 자신의 견해나 시각을 합리적으로 타당하게 서술하는 형태
수리형 (자연계열)	<ul style="list-style-type: none">· 주어진 정보들과 배경지식 등을 이용하여 문제의 답을 구하거나 제시된 수학적 사실에 대하여 수학적으로 설명하거나 증명하는 문제

3. 논술고사 출제형식

가. 인문·사회계열

○ 문항 수 : 3문제

※ 단, 각 문제별로 최대 2문제까지 소문항이 있을 수 있으며, 소문항 포함 최대 6문항

○ 문제유형 : 제시된 지문을 읽고, 문제가 요구하는 답안 작성

○ 출제범위 : 고등학교 교과과정 내에서 출제

※ 교과서에 나온 주제문이나 주제를 최대한 활용하여 고등학교 교과과정을 이수한 학생이라면 누구나 논술할 수 있도록 출제함

○ 제시문(지문)의 형태

- 일관된 주제의 여러 지문 제시

· 인문계열 : 인문, 사회, 자연 등 여러 분야의 통합교과적 지문이 제시될 수 있음

· 사회계열 : 정치, 경제, 사회문화, 지리, 역사 등 여러분야의 통합교과적 지문이 제시될 수 있음

- 여러 교과서에 공통되는 내용 또는 고등학교 현행교과서, 수능 기출문제, 평가원 모의고사 기출문제, EBS 연계교재를 중심으로 출제

○ 문제 내용

- 주어진 지문이 주장하는(혹은 의미하는) 바와 그 근거들의 정확한 이해

- 지문들 사이의 공통점과 차이점, 또는 논리적 관계(반박, 지지)을 찾기

- 지문에서 주장되는 한 견해를 옹호하거나 비판하기. 또는 한 관점에서 다른 관점을 비판하기 (자신의 주장을 분명히 제시하고 이를 뒷받침하는 구체적인 근거들을 논리적으로 설명)

- 제시문을 정확하게 이해하고 요약하는 형태

나. 자연계열

○ 문항 수 : 전공 3문제

※ 단, 각 문제별로 최대 3문항까지 소문항이 있을 수 있으며, 소문항 포함 최대 9문항

○ 문제유형 : 제시된 지문을 읽고, 문제가 요구하는 답안 작성

○ 출제형태 : 수리논술 출제

※ 과학논술은 없음

○ 출제범위 : 고등학교 교과과정 내에서 출제

- 과목명 : 수학 I, 수학 II, 확률과 통계, 미적분 I, 미적분 II, 기하와 벡터

※ 교과서에 나온 주제문이나 주제를 최대한 활용하여 고등학교 교과과정을 이수한 학생이라면 누구나 논술할 수 있도록 출제함

4. 논술고사 채점방식 및 평가기준

가. 평가기준

- 논술고사 채점 전 채점위원들과 출제자들이 함께 모여 출제의도와 평가주안점, 평가 방법 등에 대하여 논의하여 채점방향과 평가기준 확정 후 평가 진행

○ 평가항목

구분	내 용
이해도	지문과 문제의 내용을 정확히 이해하고 있는가
논증력	답안의 내용이 논리적(타당성)이고 일관성이 있는가
표현력	문장의 표현이 자연스럽고 적절한가
창의력	논리의 전개에 있어 발상의 전환(다양성)이나 창의성(통찰력)이 있는가

※ 수험생의 주관적인 생각을 담고 있더라도 그 내용이 합리적이고 타당하다고 판단된다면 창의력에서 매우 높은 점수 부여

5. 논술고사 유의사항

가. 좋은 점수를 얻는 방법

○ 지문 앞에 나오는 문두와 문제를 정확히 이해

- 반드시 문두와 문제를 먼저 읽고서 지문을 읽는 연습을 할 것
 - 문두와 문제는 매우 신중하게 결정되고, 지문을 이해하는 데 결정적인 단서가 될 수 있으며, 출제자의 의도가 드러나 있음

○ 지문에 압도되지 말 것

- 우리대학은 어렵고 긴 지문을 선택하지 않으며, 간혹 한자(한글병기)나 어려운 분야의 개념이 나오는 경우가 있으나, 이런 지문은 문맥상 이해가 더 쉬울 수 있음
- 모든 문제는 고등학교 수준 이상의 배경 지식 없이 지문 내에 주어진 내용만으로 이해가 가능하도록 출제

○ 익숙한 지문이 나왔더라도 다시 한 번 깊이 생각할 것

- 오히려 배경 지식으로 인해 문두나 문제를 간과하고 자신의 즉각적인 생각을 써내려가는 일도 자주 발생하므로, 아는 지문일 경우라도 제대로 이해한 것인지 심사숙고해야 함

○ 반복적인 정독을 할 것

- 논술의 기본은 출제 의도에 바탕을 두어 지문을 정확히 이해하는 것
 - 지문을 읽을 때, 핵심 단어를 찾고, 주요 문장에 밑줄을 친 후, 핵심 주장을 자신의 말로 적는 연습을 할 것
- ※ 지문을 가리고서 한 두 문장의 자신의 말로 표현하는 훈련이 매우 유용할 수 있음

○ 자신의 관점에서 비판을 제시하는 경우에는 먼저 개요를 작성해 볼 것

- 먼저 자신의 핵심 주장과 그 근거를 적은 개요 작성
- 개요 작성 후 나의 주장이 일관적인지, 나의 논증에 대한 반론이 가능할지, 약점은 없는지에 대해 반성적으로 검토
- 검토한 내용을 반영하여 내 주장을 방어하는 내용을 추가할 수 있음

○ 원고지 작성법 및 글자 수에 맞추어 답안을 정리하는 연습

- 만연체의 문장보다 짧고 깔끔한 문장을 쓰는 연습을 해 볼 것

나. 답안 작성시 유의사항

- 반드시 흑색 또는 청색 볼펜 사용
- 틀린부분은 두 줄을 그어 그 위쪽 줄에 고칠 내용을 작성
 - ※ 위쪽에 일률적으로 써야 혼선을 피할 수 있음

Ⅲ. 2018학년도 모의 논술고사 문제해설

◆인문계열 모의 논술고사◆

- 논술고사 문제1
- 논술고사 문제1 풀이
(문제해설 및 예시답안)

- 논술고사 문제2
- 논술고사 문제2 풀이
(문제해설 및 예시답안)

- 논술고사 문제3
- 논술고사 문제3 풀이
(문제해설 및 예시답안)

모의 논술고사 문제 (인문계열)

□ 문제 1

다음 글을 읽고 답하십시오.

(가)

산티아고는 멕시코 만류에서 조각배를 타고 홀로 고기를 잡는 노인이다. 그는 84일 동안이나 고기를 잡지 못했다. 85일째 되는 날, 노인은 여느 때보다 일찍 바다로 나갔다. 그리고는 이틀에 걸쳐 햇볕, 갈증, 배고픔과 싸우며 큰 물고기를 잡았다. 그러나 돌아오는 길에 그는 상어 떼의 습격을 받아 애써 잡은 물고기를 모두 잃고, 머리와 앙상한 뼈만 매달은 채 항구로 돌아왔다.

-헤밍웨이, “노인과 바다”-

(나)

오늘도 하루 잘 살았다
굽은 길은 굽게 가고
곧은 길은 곧게 가고

막판에는 나를 신고
가기로 되어 있는 차가
제 시간보다 일찍 떠나는 바람에
걸지 않아도 좋은 길을 두어 시간
땀 흘리며 걸기도 했다

그러나 그것도 나쁘지 아니했다
걸지 않아도 좋은 길을 걸었으므로
만나지 못했을 뻔했던 싱그러운
바람도 만나고 수풀 사이
빨강게 익은 멥쌀떡도 만나고
해 저문 개울가 고기비늘 찢으러 온 물총새
물총새, 쪽빛 날갯짓도 보았으므로

이제 날 저물려 한다
길바닥을 떠돌던 바람은 잠잠해지고
새들도 머리를 숲으로 돌렸다
오늘도 하루 나는 이렇게
잘 살았다

-나태주, ‘사는 일’ 중에서

(다)

지난 33년간 나는 아침마다 거울을 보며 묻습니다. ‘만일 오늘이 내 삶의 마지막 날이라면 나는 오늘 내가 하려는 이 일을 할 것인가?’, ‘아니요’, 라는 날이 너무 많이 이어지면 무언가 변화할 필요가 있음을 알게 됩니다. 내가 곧 죽을 것을 기억하는 것은, 삶에서 큰 선택을 할 때 나를 돕는 가장 중요한 도구입니다. 왜냐하면 죽음 앞에서는 외부의 기대, 자존감, 당혹, 그리고 실패에 대한 두려움 같은 거의 모든 것이 사라지고 오직 가장 중요한 것만 남기 때문입니다. (중략) 당신의 시간은 한정되어 있습니다. 그러니 다른 사람의 삶을 살며 낭비하지 마십시오.

-스티브 잡스, ‘2005년 스탠퍼드 대학 졸업식 연설-

【문제 1-1】

(가) (나) (다)에 묘사된 삶의 공통점을 실존주의의 관점에서 서술하십시오. (200자 내외)

【문제 1-2】

(가)의 경우를 실용주의적 관점에서 비판하고(100자 내외), (나)의 경우를 실용주의적 관점에서 지지하십시오.(200자 내외)

모의 논술고사 문제 해설 및 예시답안(인문계열)

□ 문제 1

1. 출제 의도

【문제 1-1】

이 문제는 현대인의 삶에 있어서 실존주의의 윤리적 의의에 대해 묻고 있는데, 구체적인 삶의 예들에 대한 적용을 통해서 실존주의 윤리의 본질을 파악하고 있는지 묻는다.

- 각 지문에서 문제 상황에 처한 인간이 스스로의 선택과 결단에 무한히 긍정적 의의를 부여하거나 끝까지 충실한 모습을 보여주는 것에서 진정한 삶의 방식은 개인들 스스로에 의해 선택되어야 한다는 실존주의의 윤리를 확인할 수 있는가?
- 진정한 삶의 방식은 개인들 스스로에 의해 선택되어야 하는 것일지라도 그 선택은 공통적으로 외양적, 물질적 조건을 초월하는 것이기에 현대 사회에서 자칫 경시될 수 있는 인간의 존엄성의 강조를 읽을 수 있는가?

【문제 1-2】

이 문제는 현대인의 삶에 있어서 실용주의의 윤리적 의의에 대해 묻고 있는데, 구체적인 삶의 예들에 대한 적용을 통해서 실존주의 윤리와의 차이를 파악하고 있는지 묻는다.

- 과정보다는 결과를 중시하는 실용주의적 관점을 적용하여 (가)의 경우를 비판할 수 있는가?
- 문제 상황에 대한 융통성 있고 유연한 대응을 추구하는 실용주의적 관점을 (나)의 경우에 적용하여 삶의 실제에 있어서는 실존주의적 관점과 실용주의적 관점이 양립할 수 있음을 파악할 수 있는가?

2. 문제 해설

1) 제시문의 내용과 구성

- 제시문 (1)은 『고등학교 윤리와 사상』 교과서의 “실용주의 윤리와 실존주의의 윤리적 의의” 장에 실린 소설의 일부로서 실존주의 윤리를 평가하는 예시로 쓰이고 있다.
- 제시문 (2)는 『고등학교 문학』 교과서의 “문학과 자아” 장에 실린 시로서 삶에 대한 성찰의 예로 제시되고 있다.
- 제시문 (3)은 『고등학교 윤리와 사상』 교과서의 “실용주의 윤리와 실존주의의 윤리” 장에 실린 연설문으로서 “내 삶에서 가장 중요한 것”을 생각해보게 하는 예시로 쓰이고 있다.

2) 문제의 의미

【문제 1-1】

위의 제시문들이 공통적으로 문제 상황에 처한 인간이 스스로의 선택과 결단에 무한히 긍정적 의의를 부여하거나 끝까지 충실한 모습을 그리고 있는데, 그런 모습에 진정한 삶의 방식

은 개인들 스스로에 의해 선택되어야 한다는 실존주의의 윤리를 적용할 수 있는지를 파악하고자 한다. 또한 제시문들의 인간들이 처한 상황은 다르지만 공통적으로 외양적, 물질적 조건을 초월하는 선택을 하는 것에서 현대 사회에서 자칫 경시될 수 있는 인간의 존엄성을 강조하는 실존주의 윤리의 또 다른 의미를 이해하고 있는가를 파악하고자 한다.

【문제 1-2】

(가)의 경우 과정 못지않게 결과를 중시하는 실용주의의 관점에서 볼 때 문제 상황에서 어떤 선택을 하던 결과적으로 어부가 고기를 잡지 못했다면 어부가 자기 할 일을 하지 못했음을 비판하기를 요구한다. (나)의 경우 시적 화자의 선택이 융통성 있고 유연한 대응을 추구하는 실용주의적 태도에 해당할 수 있으며, 시적 화자의 삶의 성찰 역시 과정 못지않게 결과를 중시하는 실용주의적 관점에 해당할 수 있음을 논증함으로써 실제 삶에 있어서 실존주의와 실용주의가 동시에 작용할 수도 있고 양립할 수 있음을 파악하기를 요구한다.

3. 채점 기준

하위 문항	채점 기준	배점
1-1	<p>이해력 (10) A(10): 각 제시문에서 진정한 삶의 방식을 스스로 선택하는 것과 외양적, 물질적 조건을 초월하는 선택을 하는 공통점을 찾아내 그것들이 인간의 존엄성을 강조하는 실존주의적 윤리에 해당한다는 내용을 모두 서술한 경우 B(7): 진정한 삶의 방식은 스스로에 의해 선택되어야한다는 핵심 내용만 있는 경우 C(5): -진정한 삶의 방식은 스스로에 의해 선택되어야한다는 핵심 내용과 관계없이, 한계상황, 주체성, 개성, 결단, 현존재 등의 실존주의와 관련된 용어들을 사용하는 경우 - 물질적 조건을 초월하는 선택만을 실존주의 윤리로 간주하는 경우 D(1): 위의 기준들과 관계없는 공통점을 서술하는 경우</p> <p>표현력(10) A(10): 비문이 없고 단락 구성이 자연스러운 경우 B(7): 비문은 없으나 단락 구성이 자연스럽지 않은 경우 C(4): 비문이 있는 경우</p>	20
1-2	<p>논증력(20) A(20): 제시문 (가)에 대해 실용주의는 과정 못지않게 결과를 중시하다는 관점에서 비판한 경우, 제시문 (나)에 대해 상황에 대한 유용하고 융통성 있는 대응과 과정 못지않게 결과를 중시하는 태도를 제시문의 근거를 들어 실용주의적 관점에서 지지하는 논증을 한 경우 B(16): - 제시문 (가)에 대한 논증이 위의 기준을 충족했으나, 제시문 (나)에 대한 논증이 위의 기준을 부분적으로만 충족한 경우 - 제시문 (가)에 대한 논증이 위의 기준을 충족하지 못했으나 (나)에 대한 논증이 위의 기준을 충족한 경우 C(12): 제시문 (가)에 대한 논증이 위의 기준을 충족했으나 (나)에 대한 논증이 전혀 위의 기준을 충족하지 못한 경우 D(8): 제시문 (가)에 대한 논증만 했거나 (나)에 대한 논증만 했는데, 그 내용이 위의 기</p>	30

<p>준을 부분적으로만 충족한 경우 E(4): 아무런 연관이 없는 내용을 작성한 경우 표현력(10) A(10) : 비문이 없고 단락 구성이 자연스러운 경우 B(7): 비문은 없으나 단락 구성이나 문장연결이 자연스럽지 않은 경우 C(4): 비문은 하나 있으나 단락 구성이 자연스러운 경우 D(1): 비문이 하나 있고 단락 구성도 자연스럽지 않은 경우</p>	
---	--

4. 예시 답안

【문제 1-1】

제시문 모두 문제 상황에 처한 인간들이 스스로의 선택과 결단에 무한히 긍정적 의의를 부여하거나 끝까지 충실한 모습을 보여주는 것에서 진정한 삶의 방식은 개인들 스스로에 의해 선택되어야 한다는 실존주의의 윤리를 확인할 수 있다. 또한 공통적으로 외양적, 물질적 조건을 초월하는 선택을 하는 것에서 인간의 존엄성을 강조하는 실존주의 윤리를 확인할 수 있다.

【문제 1-2】

(가)의 경우 어부가 그날따라 일찍 고기를 잡으러 나선 것은 상황에 맞게 대처하는 실용적 태도에 해당하지만 결과적으로 고기를 잡지 못했다면 그 과정과 관계없이 실용적이지 못하다고 비판할 수 있다. (나)의 경우 “차가 떠났기에 하지 않아도 될 일을 하게 되었다”고 생각한 것부터가 실용적 판단이며, 그리하여 어쩔 수 없는 선택을 하게 되었지만 그로 인해 결과적으로 예기치 않은 기쁨을 얻은 것에 만족하는 것은 결과를 중시하는 실용주의적 태도이다. 즉, (나)의 경우 문제 상황에 대한 융통성 있고 유연한 대응을 추구하는 실용주의적 태도를 취한 것이다.

□ 문제 2

다음 글을 읽고 답하시오.

(가) 사실 한국어라고 하는 언어는 그야말로 여러 일반 언어 가운데 하나로서 그 실체의 우월성을 논할 수는 없다. 앞에서 세계 속의 한국어에 대하여 말을 했지만, 이는 결코 한국어라는 언어가 다른 언어에 비해서 그 질이 더 훌륭하다는 뜻은 아니다. 개별 언어는 모두 그 나름대로 의사소통 매개체로 대등한 역할을 한다.

(나) 21세기는 정보가 국가 자원인 시대이다. 따라서 한국어로 세계의 모든 문화 정보를 처리할 수 있는 기술을 개발하고, 이를 세계화하는 일이 곧 우리나라가 국가 간의 정보화 경쟁에서 주도권을 확보하는 길이라 할 수 있다. 기본 문자 24자로서 거의 모든 소리를 표기할 수 있고, 컴퓨터 자판에서 오른손과 왼손 양쪽을 모두 자유롭게 사용할 수 있도록 하는 글자가 한글이라는 점을 보면, 한글이 정보화 시대에 얼마나 유용한 도구인지 알 수 있다. 또한 한글은 글자가 일정한 원리에 따라 만들어져 있기 때문에 컴퓨터의 논리적인 정보 처리와 궁합이 잘 맞는 특징이 있기에 번역, 통역 시스템에 활용하기도 유리한 글자라 할 수 있다. 이처럼 한글은 그 자체가 갖고 있는 내면적 가치는 말할 것도 없고, 실제 과학 문명에서 사용될 수 있는 실용적 외면적 가치에서도 박수를 받고 있는 글자라 할 수 있다.

【문제 2-1】

(가)와 (나)는 우리 문화를 바라보는 태도에 근본적인 차이가 있다. 그 차이를 서술하시오.(200자 내외)

【문제 2-2】

(가)입장에서, (나)식의 생각을 고집할 때 생길 수 있는 병폐를 비판하고, 우리 문화를 대하는 세계화 시대의 바른 태도에 대해 서술하시오.(300자 내외)

□ 문제 2

1. 출제 의도

대학생이라면 우리말의 역사와 가치를 정확히 알고 세계화, 국제화의 새 시대에 제대로 대응하는 자세를 갖추는 필요가 있다. 그런데 우리말과 한글이 지닌 중요성을 강조한다는 것이 우리 것을 무조건 우선시하는 태도를 기르는 근거가 될 수 없다는 점은 인지하고 있어야 할 것이다. 더구나 그러한 자문화중심주의를 고집하여 국가 간의 무제한적 경쟁으로 우리 스스로를 내몬다면 한국의 미래는 자못 어두울 수밖에 없다는 사실을 제대로 인식하고 있는지를 확인하려는 의도로 출제하였다.

2. 문제 해설

1) 제시문의 내용과 구성

- 제시문 (가)는 한글과 한국어를 구별하여, 언어로서의 한국어 자체를 두고 다른 언어와 비교하여 우열을 가리는 일이 불가능하다는 것, 즉 모든 개별 언어는 의사소통 매개체로서 대등한 역할을 한다는 문화상대주의적 입장을 드러내고 있다. 한국어 사용자들이 흔히 가질 것으로 예상되는 국수주의적 편향을 경계하고 있다.
- 제시문 (나)는 21세기 정보화 시대에 한글이 지닌 우수한 가능성을 강조하고 있다. 자체의 논리성이라는 내면적 가치 이외에 컴퓨터나 통역 환경에 그 쓰임새가 매우 높은 외면적/실용적 가치를 지니고 있기에 한글은 매우 뛰어난 문자 체계라는 것이다. 문제는 그러한 한글이 한국의 국가 자원으로써 국가 간 경쟁에 있어 주도권을 확보하는 도구로 인식된다는 점이다. 세계인의 손쉬운 소통이나 세계문화의 고른 창달에 기여할 수 있는 한글의 가능성이 아니라 한국의 국가 경쟁력을 높이는 도구로 파악하는 데서 넓은 국가주의/민족주의적 한계를 읽을 수 있다.

2) 문제의 의미

【문제 2-1】

이 문제는 제시문을 일단 두 부류로 나눔으로써 학생들의 읽기 부담을 줄이고 출제자가 요구하는 방향으로 독해가 이루어지도록 유도하였다. 제시문 (가)에서 문화를 대하는 태도를 추출하고 그 결과에 비추어 (나)를 읽음으로써 차별적인 읽기 내용을 도출할 것을 요구한 것이다.

(가)의 ‘개별 언어는 모두 그 나름대로 의사소통 매개체로 대등한 역할을 한다.’와 같은 진술에서 “다원주의”나 “문화상대주의”적 태도를 읽어낼 수 있느냐가 관건이 될 것이다.

(나)는 한글이라는 문자가 지닌 국가적 쓰임새를 자랑하고 있다는 점에서 “민족주의” 혹은 “자문화중심주의”적 색채를 뚜렷이 읽어낼 수 있다.

【문제 2-2】

→ **시대 배경:** 지구촌이나 세계화, 국제화라는 용어가 회자된 지 이미 오래다. 교역이나 유통, 문화 교류, 노동자 유입이나 결혼 이민 등 사회의 모든 측면에서 이제는 전통적 순혈주의나 고립주의를 고집하기 어렵게 되었다.

(가)의 태도: “다원주의” 나 “문화상대주의”란 내 생각이나 우리 문화가 중요한 꼭 그만큼 다른 이들의 사고나 문화도 중요하다는 상호주의나 호혜주의적 관점으로 세상을 읽으려는 태도이다. 인류의 화합이나 종들 간의 공존이라는 과제를 해결하기 위해서는 이러한 태도가 필수적으로 요청된다.

(나)의 태도의 문제점: 신토불이라는 용어에서 보듯이, 민족주의나 국가주의는 언제나 우리 것만이 선이라는 고립주의나 절대주의적 태도로 기울 수 있다. 같은 생각을 가진 국가들 간의 무한 경쟁과 적자생존이라는 사상으로 피흘려왔던 인류사의 지난날이 좋은 반면교사가 된다.

우리 문화를 대하는 세계화 시대의 바른 태도: 한글이나 우수한 전통 공예 기술을 국가 경쟁력의 무기로 삼겠다는 발상은 이미 낡았다. 민족들 간의 세계적 통합에 한글과 같은 우리 자산이 활용될 방안을 마련하는 일에 골몰하는 것이 훨씬 더 생산적이라는 발상의 전환이 절실하다.

3. 채점 기준

하위 문항	채점 기준	배점
2-1	<p>이해력(10) A(10): 근거와 함께 (가)를 다원주의 혹은 문화상대주의와 연결하고 역시 근거와 함께 (나)를 민족주의/국가주의, 자민족중심주의 등으로 설명한 경우 B(7): 근거 없이 구분만 하고 있는 경우 C(4): 근거 없이 (가)를 다원주의 혹은 문화상대주의와 연결하거나 근거 없이 (나)를 민족주의/국가주의, 자민족중심주의 등으로 설명한 경우 D(1): 근거 없이 (가)를 다원주의 혹은 (문화)상대주의와 연결하거나 역시 근거 없이 (나)를 민족주의/국가주의, 자민족중심주의 등으로 설명한 경우</p> <p>표현력(10) A(10): 비문이 없고 단락 구성이 자연스러운 경우 B(7): 비문은 없으나 단락 구성이 자연스럽지 않은 경우 C(4): 비문이 하나 있는 경우</p>	20
2-2	<p>논증력(15) A(15): 근거 상황 + 민족주의의 한계 + 납득할 만한 대안 제시 B(12): 민족주의의 한계 + 납득할 만한 대안 제시 C(9): 납득할 만한 대안 제시 D(6): 민족주의의 한계 E(3): 근거 상황</p> <p>표현력(15) A(15): 비문이 없고 단락 구성이 자연스러운 경우 + 창의성(인간중심주의를 버리고 종들 간의 공존으로 나아가야 한다는 진술과 같은 납득할 만한 생각) B(12): 비문이 없고 단락 구성이 자연스러운 경우 C(9): 비문은 없으나 단락 구성(문장 연결)이 자연스럽지 않은 경우</p>	30

	D(6): 비문은 하나 있으나 단락 구성이 자연스러운 경우 E(3): 비문이 하나 있고 단락 구성도 자연스럽지 않은 경우	
--	--	--

4. 예시 답안

【문제 2-1】

“개별 언어는 모두 ~대등한 역할을 한다.”와 같은 진술로 볼 때, (가)는 다원주의나 문화상대주의적 태도에 기초하고 있음을 알 수 있다. 이에 비해 (나)는 한국어로 세계의 모든 문화 정보를 처리하는 기술을 개발함으로써 우리나라가 국가 간의 정보화 경쟁에서 주도권을 확보하는데 있어 한글이 유용한 도구임을 자랑하고 있다는 점에서, 민족주의나 자문화중심주의적 관점을 견지하고 있어 구별된다.

【문제 2-2】

세계화라는 말이 일반화된 지 오래다. 그에 따라, 우리 각각이 모두 중요하다는 관점으로 세상을 보는 문화상대주의적 인식이 크게 확산되고 있다. 지난날의 민족주의 혹은 자문화중심주의는 우리 것만이 선이라는 배타주의적 태도로 기울기 쉬웠다. 국가 간의 경쟁으로 피흘려왔던 인류사가 그 좋은 보기이다. 그 점에서 한글과 같은 우리 고유 자산을 국가 경쟁력의 무기로 삼겠다는 (나)의 발상은 이미 낡은 사고방식이다. 민족 간의 화합을 위해 그런 자원들을 활용할 방안을 마련하는 일에 골몰하는 것이 훨씬 더 생산적이라는 발상의 전환이 절실하다.

□ 문제 3

다음 글을 읽고 답하시오.

(가) 사실적 독해는 글에 제시된 내용을 있는 그대로 이해하는 것으로 독해의 과정 중에 가장 기본이 된다. 사실적 독해의 목적은 글에 제시된 정보나 내용을 충실하게 이해하는 데에 있다. 한 편의 글은 단어, 문장, 문단 등의 구성단위들이 모여서 구조화되어 있다. 따라서 글을 읽을 때는 단어, 문장, 문단 등에 나타난 정보를 확인해야 하는데, 이때 그들 사이의 의미 관계를 파악하는 것이 중요하다.

(나) 글을 정확하고 깊이 있게 읽기 위해서는 행간의 의미를 파악할 수 있어야 한다. 즉 명시적으로 제시되어 있지 않더라도 앞뒤 상황을 고려하여 그 글의 의미를 추론해 낼 수 있어야 한다. 추론적 독해는 글에서 생략된 정보를 추측하고, 글에 드러난 단서를 근거로 하여 필자의 의도, 목적, 숨겨진 주제 등을 논리적으로 추측하는 활동이다.

(다) 현대 사회는 복잡한 지식 기반 사회의 모습을 취하고 있다. 이러한 사회 속에서 전문적 지식인, 기능인으로서의 역할을 해야 하지만 그럴수록 전인적 교양이 더 절실히 필요하다. 그러므로 독서도 사회, 역사, 과학, 예술 등 다양한 분야에 걸쳐서 이루어져야 하고, 읽는 대상도 책에 국한하지 않고 통계 자료, 도표, 그림 등 다양한 기호로 이루어진 자료로 확산되어야 한다. 독서 활동 역시 읽기 활동뿐만 아니라 토론, 글쓰기, 다른 매체를 활용하여 발표하기, 평가하기 등 여러 활동과 통합해서 이루어져야 한다. 요즘은 책뿐만 아니라 다양한 매체를 통해서 인지적 정보를 얻고 정서를 고양할 수 있다. 그러므로 여러 매체를 통합하여 생각하면서 고차원적이고 종합적인 사고 능력을 키울 필요가 있다. 현대 사회의 독서 환경이나 매체 등에 있어서 능동적인 독서 태도를 갖는 것이 더욱 중요시되고 있는 것이다. 따라서 이러한 사회에 적극적으로 대응하기 위해서는 자신에게 맞는 올바른 독서 태도와 독서 방법을 터득하는 일이 무엇보다 중요하다.

【문제 3-1】

(가)의 관점에서 (다)를 읽어 ‘현대 사회가 필요로 하는 인재상’을 한 문장으로 요약하고 그러한 능력이 필요한 이유 세 가지를 찾아 서술하시오.(200자 내외)

【문제 3-2】

(나)의 관점으로 (다)를 분석해 보면 밑줄 친 결론 부분에 미흡한 점이 발견된다. 근거를 들어 이 글의 결론을 재서술하시오.(300자 내외)

□ **문제 3**

1. 출제 의도

대학에서의 공부는 독서와 강의, 과제와 발표, 토론으로 이루어진 종합적인 성격의 것이다. 그 가운데서도 독서는 학생 생활의 기초를 이룬다고 할 만큼 본질적인 부분이 아닐 수 없다. 따라서 중등 과정에서 학생들은 독서의 종류와 그 실천 방법에 대해 충분히 숙지할 필요가 있다. 이 문제는 학생들의 꼼꼼히 읽기로서의 기본적인 독해 능력의 숙달 정도를 확인하려는 의도로 기획되었다. 중등 교재로 쓰이는 교과서 본문을 제시하고 비판적인 읽기를 통해 자신만의 독해를 할 수 있는지를 평가하고자 하였다.

2. 문제 해설

1) 제시문의 내용과 구성

- 제시문 (가)는 ‘사실적 독해’가 무엇인지를 설명하고 있는 교과서 본문 부분이다. 사실적 독해의 목적은 글에 제시된 정보나 내용을 충실하게 이해하는 데에 있다. 따라서 글을 읽을 때는 단어, 문장, 문단 등에 나타난 정보를 확인해야 하는데, 이때 그들 사이의 의미 관계를 파악하는 것이 중요하다고 설명한다.
- 제시문 (나)는 ‘추론적 독해’가 무엇인지 설명하고 있는 교과서 본문 부분이다. 추론적 독해는 글에서 생략된 정보를 추측하고, 글에 드러난 단서를 근거로 하여 필자의 의도, 목적, 숨겨진 주제 등을 논리적으로 추측하는 활동이라는 설명이다.
- 제시문 (다) 역시 올바른 독서 태도와 방법을 기를 것을 주문하고 있는 교과서 본문의 한 부분이다. 우선 이 글은 현대 사회를 복잡한 지식 기반 사회로 진단하는 한편, 이러한 사회 속에서 필요한 지식인의 역할과 조건을 제시하고 있다. 나아가 그러한 조건이 필요한 이유를 세 가지로 유형화한 다음 피교육자들이 갖추어야 할 독서 태도와 방법에 대해 설명하고 있다.
- 즉 이 글은 (1)현대 지식인의 역할과 조건 + (2)그러한 역할과 조건이 필요한 이유 세 가지 + (3)학생들이 갖추어야 할 태도와 방법이라는 결론으로 구성되어 있다. 그런데 (2)에서 (3)으로 논리가 진행되면서, 당연히 전개(전제)되어야 할 주장이 생략된 채 (3)이라는 결론에 너무 성급히 도달함으로써 논리적 빈틈이 생겼다. 앞뒤 맥락을 차분히 따지는 추론적 독해 능력이 요구되는 지점이 아닐 수 없다.

2) 문제의 의미

【문제 3-1】

→ 제시문 (가)는 사실적 독해를 설명하고 있다. 주어진 제시문 (다)를 충실히 읽어 내용을 잘 파악하고 요약하는 것이 이 문제의 요구 사항이다. 이 문제는 [문제3-2]로 나아가기 위한 기초 독해 과정을 확인하겠다는 의도로 설계되었다.

(1) 이 문제가 우선 요구하고 있는 ‘현대 사회가 필요로 하는 인재상’은 제시문 (다)의 두 번째 문장에 잘 진술되어 있다. ‘전문적 지식인, 기능인의 역할이 도달해야 할 최종 목표인데 거기에 이르려면 전인적 교양’이 우선 필요하다는 것이다. 따라서 그 인재상은 ‘전인적 교양을 갖춘 전문 지식인 혹은 전문 기능인’이 되는 것으로 요약하여야 한다.

(2) 인재상에 대한 진술 이후에 그러한 능력이 필요한 이유가 뒤따라 제시되어 있다. 우선 현대 사회는 복잡한 지식 기반 사회[전제]의 모습을 취하고 있으므로 ㉠사회, 역사, 과학, 예술 등 다양한 분야에 걸쳐서 독서가 이루어져야 하고 ㉡읽는 대상도 책에 국한하지 않고 통계 자료, 도표, 그림 등 다양한 기호로 이루어진 자료로 확산되어야 한다는 것과 함께 ㉢매체를 활용한 종합적 사고 경험을 가져야 한다는 것을 강조하고 있다.

【문제 3-2】

→ <제시문 (다)의 구조>

[전제] 현대 사회는 복잡한 지식 기반 사회이다.

[1주장 제시] 우리는 전인적 교양을 가진 전문적 지식인, 기능인으로서의 역할을 해야 한다.

[전인적 교양을 갖추어야 하는 이유 제시] ㉠독서를 해야 하는 분야가 사회, 역사, 과학, 예술 등 다양한 분야에 걸쳐 있음

㉡읽는 대상도 책에 국한하지 않고 통계 자료, 도표, 그림 등 다양한 기호로 이루어진 자료로 확산되어야 함

㉢매체를 활용한 종합적 사고 경험이 필요함

[생략된 논리]㉠㉡㉢의 조건으로 볼 때 우리는 다양한 독서 환경과 독서 방법에 대한 폭 넓은 경험을 갖출 필요가 있고 거기에 더해 매체를 활용한 종합적 사고 훈련에도 능동적으로 참여할 필요가 있다. 독서를 둘러싼 이러한 전인적 교양과 경험을 바탕으로 하여

[제시문의 결론]자신에게 맞는 올바른 독서 태도와 독서 방법을 터득함으로써(우리는 전문적 지식인의 길로 나아갈 수 있게 된다.)

→ [2 주장(결론) 재서술] 풍부하고 다양한 독서와 사고 경험을 쌓은 뒤 거기서 자신에게 맞는 올바른 독서 태도와 독서 방법을 터득함으로써 우리는 전문적 지식인의 길로 나아갈 수 있다.

3. 채점 기준

하위 문항	채점 기준	배점
3-1	이해력(10) A(10): 인재상 + 이유 세 가지를 다 서술한 경우 B(7): 이유만 들고 있는 경우(이유 제시의 완성도에 따라 가감 가능) C(4): 인재상만 들고 있는 경우 표현력(10) A(10): 비문이 없고 단락 구성이 자연스러운 경우 B(7): 비문은 없으나 단락 구성이 자연스럽지 않은 경우 C(4): 비문이 하나 있는 경우	20

3-2	<p>논증력(15) A(15): ‘지식 기반 사회라는 근거 + 폭 넓은 독서 경험을 통한 전인적 교양인 되기 + 자기에게 맞는 독서 방법을 찾아 전문인 되기’ 라는 논리를 갖춘 경우 B(12): ‘지식 기반 사회라는 근거’ 가 없는 경우 C(9): ‘자기에게 맞는 독서 방법을 찾아 전문인 되기’ 라는 논리가 없는 경우 D(6): ‘폭 넓은 독서 경험을 통한 전인적 교양인 되기’ 라는 논리가 없는 경우</p> <p>표현력(15) A(15): 비문이 없고 단락 구성이 자연스러운 경우 B(12): 비문이 있고 단락 구성이 자연스러운 경우 C(9): 비문은 없으나 단락 구성(문장 연결)이 자연스럽지 않은 경우 D(6): 비문은 하나 있으나 단락 구성이 자연스러운 경우 E(3): 비문이 하나 있고 단락 구성도 자연스럽지 않은 경우</p>	30
-----	---	----

4. 예시 답안

【문제 3-1】

현대 사회는 복잡한 지식 기반 사회이므로 ‘전인적 교양을 갖춘 전문 지식인 혹은 전문 기능인’ 이라는 인재상을 필요로 한다. 사회, 역사, 과학, 예술 등 다양한 분야에 걸쳐서 독서가 이루어져야 하고, 독서 대상도 책에 국한하지 않고 통계 자료, 도표, 그림 등 다양한 기호로 이루어진 자료로 확산될 필요가 있으며 매체를 활용한 종합적 사고 경험도 필요하기 때문이다.

【문제 3-2】

우리가 살아가야 할 현대 지식 기반 사회가 요구하는 이러한 능력을 갖추기 위해서는 우선 다양한 독서 환경과 방법에 대한 폭 넓은 공부가 필요하다. 거기에 더해 매체를 활용한 종합적 사고 훈련에도 능동적으로 참여할 필요가 있다. 이처럼 독서를 둘러싼 환경과 대상의 변화에 대응하여 풍부하고 다양한 독서 방법을 알고 실천하는 동시에 다양한 매체 관련 경험을 쌓아 우리는 우선 전인적 교양인의 자질을 갖추어 줄 필요가 있다. 그러한 경험을 바탕으로 자신에게 맞는 올바른 독서 태도와 독서 방법을 터득하면 우리는 비로소 전문적 지식인이 될 수 있다.

Ⅲ. 2018학년도 모의 논술고사 문제해설

◆사회계열 모의 논술고사◆

- 논술고사 문제
- 논술고사 문제1 풀이
- 논술고사 문제2 풀이
- 논술고사 문제3 풀이

(문제해설 및 예시답안)

모의 논술고사 문제 (사회계열)

□ 문제 1

다음 제시문을 읽고 아래의 문제에 답하시오.

<제시문 1>

‘요람에서 무덤까지’라는 말은 영국의 옥스퍼드 대학교수 베버리지(Beveridge)가 한 말로, 전(全) 생애주기에 걸쳐 국민의 안정된 생활을 제도적으로 보장해 주어야 한다는 것을 의미한다. 이는 살아가면서 겪게 될 수 있는 질병, 실업, 산업재해, 퇴직 등 사회적 위험에 직면했을 때 이를 극복할 수 있도록 도와주는 사회보장제도를 국가가 마련해야 한다는 것으로서 오늘날에도 현대 복지국가 건설에의 목표로 제시되고 있다.

<제시문 2>

영화 식코(SICKO, 환자를 뜻하는 미국의 속어)는 미국이 국가의료보험체제를 포기하고 민영의료보험에 의존하면서 자국민들이 겪게 되는 후유증을 적나라하게 묘사한 작품이다. 세계에서 가장 많은 의료비를 지불하면서도(2010년 기준) 많은 국민들이 의료보험이 없어 질병과 사고로 인해 고통받고 있으며 의료비 지출로 인한 개인 파산이 전체의 절반을 차지하는 국가인 미국의 민영의료보험제도가 얼마나 끔찍한 재앙을 초래하는지를 생생하게 보여준다.

<제시문 3>

코브라 효과란 영국의 인도 식민통치 시절, 뱀을 제거하기 위하여 보상금 지급정책을 사용하자 주민들은 보상금 지급을 타기 위한 목적으로 집에서 뱀을 키워 오히려 뱀이 급증하게 된 것을 의미한다. 복지에는 이 같은 코브라 효과가 내포되어 있다. 아픈 사람을 치료하기 위해 도입된 국가 의료보험 제도가 굳이 병원에 가지 않아도 되는 사람까지 병원을 찾게 만들기도 한다.

<제시문 4>

현실에서 사람들은 자신이 우연히 갖게 된 재능이나 지위, 가정환경이나 경제적 여건, 가치관 등에 따라 이해관계가 다르기 때문에 공정한 선택을 하기 어렵다. 그래서 롤스는 자유롭고 평등한 개인이 공정한 조건에서 사회 정의의 원칙을 선택하는 가상의 상황을 설정한다. 이를 원초적 입장이라고 한다. 그리고 이러한 원초적 입장에 서기 위해 롤스는 무지의 베일이라는 조건을 설정한다.

무지의 베일이란 이해관계에 영향을 끼칠 수 있는 개인적 정보를 마치 베일을 씌우는 것처럼 없애는 것이다. 이로 인해 사람들은 지위, 계층, 능력 등 자신과 타인의 특수한 조건을 알 수 없게 된다. 롤스는 무지의 베일을 통해 모든 사람이 자신의 이익을 위해 유리한 조건을 악용하지 않고, 이해관계를 벗어나 공정하게 판단하고 선택할 수 있다고 보았다.

<제시문 5>

자원의 희소성 때문에 발생하는 경제 문제를 해결하는 과정에서 여러 종류의 자원 배분 기준들이 사용된다. 자원배분 결과를 평가할 수 있는 기준으로는 일반적으로 효율성과 형평성을 들 수 있다.

효율성은 주어진 자원을 가지고 가장 커다란 효과를 달성하는 상태를 말한다. 주어진 투입 요소로 최대의 산출을 얻어내는 것, 또는 일정한 산출량을 최소의 비용으로 달성하는 것을 가리켜 효율적이라고 한다.

형평성은 공정성이라고도 하며, 경제적 성과를 구성원들에게 어떻게 나눌 것인지에 대한 하나의 기준이 된다. 형평성은 분배의 결과가 특성 집단에 특별히 유리하거나 불리하지 않도록 공정한 기회와 규칙이 적용되는 것을 말한다.

<제시문 6>

시장 경제는 경제 주체들이 자신의 이익을 좇아 생산, 교환, 소비, 직업 선택, 계약 등 경제 활동을 자유롭게 할 수 있는 경제적 자유의 보장이라는 기반 위에서 있다. 이러한 경제적 자유를 기반으로 각 경제 주체들이 가격에 따라 자신의 이익을 좇아 자유롭게 경제 활동을 하도록 내버려 둘 때 오히려 사회의 자원 배분이 원활하고 효율적으로 이루어진다.

<제시문 7>

소득분배란 생산에서 발생한 가치를 생산 과정에 참여한 사람들에게 기여 정도에 따라 나누어 주는 것을 말한다. 재화가 시장에서 효율적으로 공급되더라도 사회 구성원의 소득이 공정하게 분배되는 것은 아니다. 참여자의 자유로운 경쟁을 통해 자원이 배분되는 시장경제에서는 구성원의 경쟁력에 따라 소득격차가 발생하게 된다. 이러한 소득격차는 시장에서 자발적으로 해소되기 보다는 오히려 심화되는 경향이 있다.

【문제 1-1】

대한민국 헌법 제34조 ‘모든 국민은 인간다운 생활을 할 권리를 가진다’ 라는 헌법적 가치에 비추어 사회보장제도가 왜 필요한지에 대해 <제시문 1>과 <제시문 2>를 활용하여 서술하시오.(250자 내외)

【문제 1-2】

<제시문 3>의 입장에서 <제시문 2>의 한계를 제시하고 바람직한 의료보장제도를 마련할 때 고려해야 할 점이 무엇인지를 서술하시오.(250자 내외)

【문제 2】

<제시문 4>에서 제시된 톨스의 주장이 <제시문 1>의 내용과 어떻게 연결될 수 있는지 논술하시오.(500자 내외)

【문제 3-1】

<제시문 3>의 현상을 <제시문 5>와 <제시문 6>을 이용하여 설명하시오.(250자 내외)

【문제 3-2】

<제시문 5> ~ <제시문 7>을 바탕으로 <제시문 1>의 근거를 제시하시오.(250자 내외)

모의 논술고사 문제 해설 및 예시답안 (사회계열)

□ 문제 1

1. 출제 의도

【문제 1-1】

- [문제1-1]은 사회보장제도가 왜 필요한지에 대해 묻고 있는데 아래 질문들에 대해 답하고 있는지를 물어보고자 한다.
- <제시문1>을 통해서, 각 사람들이 살아가면서 여러 가지 사회적 위험에 노출되어있고 이에 대한 국가적 대응이 필요하다는 것을 제시하고 있는가?
- <제시문2>를 통해서, 국가가 사회보장제도 마련 및 확충에 대한 적극적인 역할이 없을 때 국민들이 겪게 되는 어려움을 피력하고 있는가? 그런 논리로서 <제시문 1>의 주장을 보강하고 있는가?

【문제 1-2】

- [문제1-2]는 사회보장제도의 한계가 무엇인지, 그리고 사회보장제도 마련 및 확충에서 고민해야 하는 바가 무엇인지를 묻고 있는데 아래 질문들에 대해 답하고 있는지를 물어보고자 한다.
- 코브라 효과를 정확하게 이해하고 있는가? 즉, 과도한 의존성과 도덕적 해이를 언급하는가?
- 사회보장제도의 필요성과 사회보장제도의 한계를 극복할 수 있는 방안을 적절하게 조화시켜야 함을 언급하고 있는가?

2. 문제 해설

1) 제시문의 내용과 구성

- <제시문1> 내지 <제시문3>의 내용은 『고등학교 사회·문화』 교과서에서 “사회계층과 불평등”이라는 장(章)에서 사회복지와 복지제도라든 부분에서 추출한 것이다.
- 사회보장제도라는 것이 현대국가에서 반드시 필요한 국가의 기능 및 제도 중의 하나이며 이러한 제도가 잘 갖춰지지 못할 때 국민들의 사회권적 기본권은 실현되기 어렵다는 것이 시사한다.
- <제시문1>에서는 1940년대 베버리지 경이 말한 내용이지만 오늘날 복지국가의 근간을 형성하는 중요한 개념이자, 지향점이라고 볼 수 있다. 우리나라도 그 수준은 다르지만 이러한 복지국가의 틀을 구축하기 위해 끊임없이 노력하고 있다는 점에서 시사하는 바가 크다.
- <제시문2>에서는 국가 수준에서의 의료보장시스템을 보편적으로 갖추지 않은 미국의 경우 국민들이 질병과 사고로 고통받고 있으며 아울러 빈곤으로 전락하는 부정적 측면을 보여주고 있다. 이 <제시문2>는 <제시문1>에서와 같이 현대 복지국가가 복지향상을 위한

국가적 노력이 뒤따르지 않을 때 그 고통이 국민들에게 전가됨을 반증해 주는 역할을 하고 있다.

- <제시문3>은 ‘코브라 효과’ 라는 개념을 통해 사회보장제도의 긍정적 측면에도 불구하고 이에 과도하게 의존하려는 경향과 도덕적 해이로 인해 부작용이 나타날 수 있음을 경고하고 있는 글이다. 그러므로 <제시문1>에서와 같은 사회보장제도 확충에의 국가적 노력과 함께 고려되어야 할 것으로 제도에의 과도한 의존성과 도덕적 해이를 제어할 수 있는 제도 메카니즘을 함께 고려하고 이를 반영하여 설계해야 함을 시사하고 있다.

2) 문제의 의미

【문제 1-1】

- 복지가 시혜가 아니라 하나의 권리라는 점에서 국가가 국민들의 사회권적 기본권을 보장해야 한다. 이런 관점에서 생애주기별로 맞이하게 되는 사회적 위험에 대해 국가가 제도를 마련하여 이에 대응해야 하고, 그렇지 못하면 미국의 의료시스템에서 볼 수 있는 바와 같이 국민들이 고통을 겪을 수 있음을 이해하고 있는지를 파악하고자 한다.

【문제 1-2】

- 코브라 효과가 시사하는 바는 잘 갖춰진 사회보장제도로 인해 개별 국민들이 사회보장제도에 과도하게 기대려고 하는 도덕적 해이와 의존성을 경계해야 한다는 것이며, 이 관점에서 볼 때 미국 의료시스템의 경우 일정 정도 개인의 책임을 강조하는 측면에서는 시사하는 바가 있고, 향후 사회보장제도를 발전시킬 때 도덕적 해이와 과도한 의존성을 제어할 수 있는 메카니즘 또한 마련해야 한다는 점을 이해하고 있는지를 파악하고자 한다.

3. 채점 기준

1) 공고 시 제시된 일반 기준

구분	내용
이해도	지문과 문제의 내용을 정확하게 이해하고 있는가?
논증력	답안의 내용이 논리적(타당성)이고 일관성이 있는가?
표현력	문장의 표현이 자연스럽고 적절한가?
창의력	논리의 전개에 있어 발상의 전환(다양성)이나 창의성(통찰력)이 있는가?

※ 수험생의 주관적인 생각을 담고 있더라도 그 내용이 합리적이고 타당하다고 판단된다면 창의력에 매우 높은 점수 부여

2) 문제별 배점

[문 1-1] [문 1-2] 아래 표 공동사용(동일하다는 의미임)

구분	A+	A	B+	B	C	D	F
이해도	20	18	16	14	12	6	0
논증력	15	13	11	9	7	3	0
구분	A		B		C	D	F
표현력	5		4		3	1	0
구분	A		B		C		F
창의력	10		7		3		0

3) 채점기준

[문1-1] [이해력]

구분	판단기준
A+	<p><제시문1>은 현대 복지국가에서 인간다운 생활을 할 권리가 보장되기 위해서는 생애주기별로 맞닥들이는 사회적 위험으로부터 보호받을 수 있어야 함을 제시하고 있는지, <제시문2>는 국가가 적극적으로 역할하지 않을 때 국민들이 고통받을 수 있다는 점을 제시하고 있는지, 아울러 그렇기 때문에 <제시문1>에서와 같이 국가의 적극적인 역할이 필요하다는 것을 이해하고 있는지 판단</p> <p>키워드: 인간다운 생활, 권리, 생애주기, 사회적 위험, 국가의 적극적인 역할</p>
A	위의 내용이 대부분 포함되어 있어 양 제시문의 관계는 이해하고 있지만 이해의 수준이 A+에 비해 다소 떨어진다고 판단되는 경우
B+	<제시문1>과 <제시문2>의 관계에 대한 이해가 명확하지 않지만 필요한 내용은 갖추고 있는 경우
B	B+에 비해 키워드 누락이 더 많은 경우
C	제시문의 내용 및 질문내용과 직접적으로 관련없이 사회보장제도가 확대되어야 하는 일반적인(교과서적인) 내용만 적은 경우
D	내용이 매우 부실하여 지문과 출제의도를 잘 이해하고 있다고 보기 어려운 경우
F	내용이 필요 분량의 10% 미만, 또는 내용이 분량의 1/3미만이어도 의미있는 내용으로 간주하기 어려운 경우

[문1-1] [논증력]

구분	판단기준
A+	<제시문1>을 통한 사회보장제도 마련 및 확충에 국가가 적극적인 역할을 해야 한다는 점을, <제시문2>를 통해 국가가 적극적으로 역할하지 않았을 때 국민들이 어떠한 어려움을 겪게 되는지에 대한 내용은 언급함으로써 <제시문1>의 논지를 선명하게 부각시킨 경우
A	<제시문2>를 통해 <제시문2>의 논지를 보강하고 있으나 선명하지 않은 경우
B+	<제시문1>과 <제시문2>의 의미를 병렬적으로 제시하였으나 어느 정도 연결을 짐작할 수 있는 경우
B	<제시문1>과 <제시문2>의 의미를 병렬적으로만 제시만 하여, 양 제시문간의 연결을 찾기 어려운 경우
C	제시문 내용 및 질문내용과의 직접적인 관련성이 다소 떨어지는 경우
D	내용이 매우 부실하여 지문과 출제의도를 잘 이해하고 있다고 보기 어려운 경우
F	내용이 필요 분량의 10% 미만, 또는 내용이 분량의 1/3미만이어도 의미있는 내용으로 간주하기 어려운 경우

[문1-1] [표현력]

<평가 요소>

- ① 맞춤법은 정확한가?
- ② 적절한 접속사를 사용하고 있는가?
- ③ 주어-서술어 호응 등 문법에 맞는 문장을 사용하고 있는가?
- ④ 비속어 등 적절하지 못한 단어를 사용하고 있는가?

<채점 기준>

- A: ①~③을 정확하게 준수하고 있으며 ④가 없는 경우
- B: ④가 없으면서 ①~③에서 1~2개의 잘못이 있는 경우
- C: ④가 없으면서 ①~③에서 3개 이상의 잘못이 있는 경우
- D: ④가 포함되어 있는 경우 또는 답안 작성이 극히 부족하거나 ①~③을 준수하는데 있어서 성의가 없는 경우
- F: 답안을 전혀 작성하지 않거나 아무런 연관이 없는 내용을 작성한 경우

[문1-1] [창의력]

구분	판단기준
A	보편적 사회복지, 욕구중심, 소득배분배 등의 개념과 연결시켜 논지를 전개한 경우 예시나 자신만의 이야기 구성의 창의성이 탁월하거나 통찰력이 뛰어난 경우
B	위의 개념 중 일부가 포함되어 논지가 전개된 경우 예시나 자신만의 이야기 구성이 어느 정도 인정받을 수 있다고 판단되는 경우
C	창의력이 뛰어나다고 판단하기 어려워 평범하다고 판단되는 경우
F	내용이 필요 분량의 10% 미만, 또는 내용이 분량의 1/3미만이어도 의미있는 내용으로 간주하기 어려운 경우

[문1-2] [이해력]

구분	판단기준
A+	①<제시문3>은 사회보장제도에 과도하게 기대는 의존성, 그리고 자신의 주머니에서 소요비용을 직접 지불하지 않는다는 면에서 생길 수 있는 도덕적 해이를 ‘코브라 효과’를 통해서 이해할 수 있어야 함. ②이러한 관점에서 볼 때 <제시문2>에서의 미국 민영의료보험제도는 제도적 한계에도 불구하고 자신의 노력을 강조한다는 점에서 시사하는 바가 있음. ③그러므로 사회보장제도를 설계함에 있어 사회보장제도에 의존하거나 이를 악용하려는 유혹을 제어할 수 있는 제도적 장치가 마련되어야 한다는 내용을 기술 키워드: 사회보장제도에의 과도한 의존성, 도덕적 해이
A	위의 세 가지 내용이 대부분 포함되어 있으나 A+에 비해 이해력이 상대적으로 다소 떨어진다고 판단되는 경우
B+	<제시문3>의 내용으로부터 ‘과도한 의존성’, ‘도덕적 해이’를 직접적으로 이끌어내지는 못하지만 어느 정도 이해하고 있다고 판단되는 경우
B	<제시문3>으로부터 ‘과도한 의존성’, ‘도덕적 해이’를 이끌어내지도 못하고, 3가지 내용 중 일부가 제대로 구성되지 못한 경우
C	제시문의 내용 및 질문내용과 직접적으로 관련없이 사회보장제도의 문제점을 기술하고 있는 경우
D	내용이 매우 부실하여 지문과 출제의도를 잘 이해하고 있다고 보기 어려운 경우
F	내용이 필요 분량의 10% 미만, 또는 내용이 분량의 1/3미만이어도 의미있는 내용으로 간주하기 어려운 경우

[문1-2] [논증력]

구분	판단기준
A+	[문1-1]에 따르면 미국의 의료보장시스템에 문제가 많은 것으로 간주되지만, 코브라효과를 지지하는 입장에서의 논리는 과도한 의존성이나 도덕적 해이를 막는 것이 필요하다는 것이므로, 국가 개입을 최소화하려는 미국의 의료시스템이 갖는 긍정적 측면을 이끌어내야 함. 아울러 과도한 의존성과 도덕적 해이를 막을 제도적 장치가 사회보장제도 마련에 고려되어야 함을 연결시켜야 함.
A	<제시문3>을 통해 <제시문2>가 이야기하는 부정적 측면 외에 긍정적 측면(자기 책임)이 무엇인지를 연결하고는 있으나 논리적 연결이 다소 부족한 경우
B+	<제시문3>과 <제시문2>를 연결해서 설명하려고 노력하고 있으나 전반적으로 부족하다고 판단되는 경우
B	<제시문3>과 <제시문2>의 의미를 병렬적으로만 언급하고 있는 경우
C	제시문 내용 및 질문내용과의 직접적인 관련성이 다소 떨어지는 경우
D	내용이 매우 부실하여 지문과 출제의도를 잘 이해하고 있다고 보기 어려운 경우
F	내용이 필요 분량의 10% 미만, 또는 내용이 분량의 1/3미만이어도 의미있는 내용으로 간주하기 어려운 경우

[문1-2] [표현력]

<평가 요소>

- ① 맞춤법은 정확한가?
- ② 적절한 접속사를 사용하고 있는가?
- ③ 주어-서술어 호응 등 문법에 맞는 문장을 사용하고 있는가?
- ④ 비속어 등 적절하지 못한 단어를 사용하고 있는가?

<채점 기준>

- A: ①~③을 정확하게 준수하고 있으며 ④가 없는 경우
 B: ④가 없으면서 ①~③에서 1~2개의 잘못이 있는 경우
 C: ④가 없으면서 ①~③에서 3개 이상의 잘못이 있는 경우
 D: ④가 포함되어 있는 경우 또는 답안 작성이 극히 부족하거나 ①~③을 준수하는데 있어서 성의가 없는 경우
 F: 답안을 전혀 작성하지 않거나 아무런 연관이 없는 내용을 작성한 경우

[문1-2] [창의력]

구분	판단기준
A	코브라 효과를 생산적 복지, 의료이용에의 자기부담, 사회적책임과 개인책임과의 조화 등의 개념과 연결하여 논지를 전개한 경우 예시나 자신만의 이야기 구성의 창의성이 탁월하거나 통찰력이 뛰어난 경우
B	위의 개념 중 일부가 포함되어 논지가 전개된 경우 예시나 자신만의 이야기 구성이 어느 정도 인정받을 수 있다고 판단되는 경우
C	창의력이 뛰어나다고 판단하기 어려워 평범하다고 판단되는 경우
F	내용이 필요 분량의 10% 미만, 또는 내용이 분량의 1/3미만이어도 의미있는 내용으로 간주하기 어려운 경우

4. 예시 답안

【문제 1-1】

현대 복지국가는 사회보장제도를 마련하여 사회적 위험에 적극 대응할 때 인간다운 생활을 할 국민의 권리가 보장될 수 있고 또 이를 위해 노력해야 한다. 미국과 같이 의료분야에서 국가책임이 낮은 경우 많은 사람들이 질병과 사고로 고통받고 또 과도한 의료비 지출로 인해 파산하는 등 인간다운 삶의 영위가 어렵게 된다. 그러므로 사회적 위험이 발생할 소지를 사전에 예방하고 사후적으로 적극 대처하기 위해 일정 정도의 국가역할은 반드시 필요하다고 본다.

【문제 1-2】

코브라효과에서 볼 수 있듯이 과도한 국가 개입 및 보호는 오히려 이에 대한 국민의 의존성을 키우고 도덕적 해이를 불러일으켜 재정적인 낭비를 초래할 수 있다. 그러므로 개인의 경제적 능력과 자기책임을 강조하는 미국의 의료제도가 갖는 장점을 무시하기 어렵다. 다만, 국민들이 중한 질병과 사고에 적극 대응하여 인간다운 삶을 영위하도록 하되, 과도하게 의료보장제도에 의존하려는 행태를 제어하고 개인의 노력을 유인하는 제도적 장치도 함께 마련해야 한다.

□ 문제 2

1. 출제 의도

이 문제에서는 롤스의 무지의 베일이라는 조건과 정의의 원칙 선택이라는 주장이 사회 보장 제도의 문제와 어떻게 논리적으로 연결될 수 있는지를 질문하고 있다.

- 지문에서 제시된 롤스 주장의 핵심이 무엇인지 제대로 파악하고 있는가?
- 롤스가 주장한 무지의 베일이라는 조건 하에서 인간은 어떠한 인식과 선택을 할 수 있는가를 얘기할 수 있는가?
- 롤스가 주장을 사회보장제도의 문제에 적용시킬 수 있는 능력을 가지고 있는가?

2. 문제 해설

1) 제시문의 내용과 구성

<제시문 4>는 고등학교 [윤리와 사상] 교과서 “사회사상” 부분의 “공동체와 연대” 단원의 내용으로 구성하였다. <제시문 4>는 사람들이 자신과 타인의 지위, 계층, 능력 등과 관련하여 어떠한 상황에 놓여 있는지를 파악할 수 없는 무지의 베일이라는 조건 하에 있다면 사회 정의의 원칙을 입각한 선택을 할 수 있다는 롤스의 주장을 소개한 것이다. 이러한 제시문에 대한 이해를 토대로 롤스가 주장한 무지의 베일이라는 조건 하에서 사람들은 사회적 약자의 보호를 위한 사회보장제도에 합의하게 되고, 이것이 정의의 원칙에 부합한다는 주장이 가능하다는 점을 도출해내는 것이 중요하다.

2) 문제의 의미

<제시문 4>에서 소개하고 있는 롤스의 핵심적 주장들이 <제시문 1>에서 논의하고 있는 사회보장제도 문제와 관련하여 어떠한 논리적 연관성이 있는지를 논술하는 것으로 구성되어 있다.

3. 채점 기준

논술고사 평가항목 : 이해도, 논증력, 표현력, 창의력

평가 등급 : A+, A, B+, B, C+, C, D, F

1. 이해도(40점): 지문과 문제의 내용을 정확히 이해하고 있는가

[문제 2]

(각 제시문의 핵심내용을 제대로 이해하고 있으며, 질문의 내용에 기반하여 논술을 하고 있는가를 기준으로 평가함)

<평가 요소>

- ① <제시문1>에서 “사회보장제도” 또는 “복지제도”의 중요성과 필요성을 피력하고 있다는 점을 정확하게 파악하고 있는가?

- ② <제시문4>와 관련하여 “무지의 베일(원초적 입장)”의 개념을 정확하게 이해하고 있는가?
- ③ <제시문4>에서 무지의 베일의 조건에서 “정의(공정)의 원칙”에 입각한 선택이 이루어진다는 점을 제대로 이해하고 있는가?
- ④ <제시문1>과 <제시문4>의 내용을 연결하여 “무지의 베일이라는 조건 하에서 사회적 약자를 보호하는 사회보장제도에 합의하게 되고, 이것이 정의의 원칙에 부합한다”는 점을 잘 도출하고 있는가?
- ⑤ <제시문1>과 <제시문4> 이외의 제시문을 활용하고 있는가?

<채점 기준>

- A+: ⑤가 없으면서 ①, ②, ③, ④가 모두 포함되어 있고 정확하게 논술하고 있는 경우
- A: ⑤가 없으면서 ①, ②, ③, ④가 모두 포함되어 있지만 한 개를 부정확하게 논술하고 있는 경우
- B+: ⑤가 없으면서 ①, ②, ③, ④가 모두 포함되어 있지만 두 개를 부정확하게 논술하고 있는 경우
- B: ⑤가 없으면서 ①, ②, ③, ④ 중 한 개가 포함되어 있지 않고, 한 개를 부정확하게 논술하고 있는 경우
- C+: ⑤가 없으면서 ①, ②, ③, ④ 중 한 개가 포함되어 있지 않고, 두 개를 부정확하게 논술하고 있는 경우
- C: ⑤가 없으면서 ①, ②, ③, ④ 중 두 개 이상이 포함되어 있지 않은 경우
- D: 답안 작성에 극히 부족하거나 ⑤가 포함되어 있는 경우
- F: 답안을 전혀 작성하지 않거나 아무런 연관이 없는 내용을 작성한 경우

2. 논증력(30점): 답안의 내용이 논리적(타당성)이고 일관성이 있는가

[문제 2]

(롤스가 주장한 무지의 베일이라는 조건이 사회보장제도 문제와 관련하여 어떻게 적용될 수 있는가를 제시문의 예시를 활용하여 근거를 제시하면서 논리적으로 서술하고 있는가를 평가함)

<평가 요소>

- ① <제시문 1>과 <제시문 4>의 내용을 연결하여 “무지의 베일이라는 조건 하에서 사회적 약자를 보호하는 사회보장제도에 합의하게 되고, 이것이 정의의 원칙에 부합한다”는 점을 잘 도출하고 있는가?
- ② 롤스의 무지의 베일이라는 조건이 <제시문 1>에서 제시된 질병, 실업, 산업재해, 퇴직 등의 사회적 위험요소 예시와 연계하여 논술하고 있는가?
- ⑤ <제시문 1>과 <제시문 4> 이외의 제시문을 활용하고 있는가?

<채점 기준>

- A+: ⑤가 없으면서 ①과 ②가 모두 포함되어 있고 정확하게 논술하고 있는 경우
- A: ⑤가 없으면서 ①과 ②가 모두 포함되어 있지만 ②를 다소 부정확하게 논술하고 있는 경우
- B+: ⑤가 없으면서 ①과 ②가 모두 포함되어 있지만 ①을 다소 부정확하게 논술하고 있는 경우
- B: ⑤가 없으면서 ①과 ②가 모두 포함되어 있지만 ①과 ② 모두 다소 부정확하게 논술하고 있는 경우
- C+: ⑤가 없으면서 ①과 ② 중 ②를 포함하고 있지 않은 경우
- C: ⑤가 없으면서 ①과 ② 중 ①을 포함하고 있지 않은 경우
- D: 답안 작성이 극히 부족하거나 ⑤가 포함되어 있는 경우
- F: 답안을 전혀 작성하지 않거나 아무런 연관이 없는 내용을 작성한 경우

3. 표현력(20점): 문장의 표현이 자연스럽고 적절한가

[문제 2]

<평가 요소>

- ① 맞춤법은 정확한가?
- ② 적절한 접속사를 사용하고 있는가?
- ③ 주어-서술어 호응 등 문법에 맞는 문장을 사용하고 있는가?
- ④ 비속어 등 적절하지 못한 단어를 사용하고 있는가?

<채점 기준>

- A: ①~③을 정확하게 준수하고 있으며 ④가 없는 경우
- B: ④가 없으면서 ①~③에서 1~2개의 잘못이 있는 경우
- C: ④가 없으면서 ①~③에서 3개 이상의 잘못이 있는 경우
- D: ④가 포함되어 있는 경우 또는 답안 작성이 극히 부족하거나 ①~③을 준수하는데 있어서 성의가 없는 경우
- F: 답안을 전혀 작성하지 않거나 아무런 연관이 없는 내용을 작성한 경우

4. 창의력(10점): 논리의 전개에 있어 발상의 전환(다양성)이나 창의성(통찰력)이 있는가

[문제 2]

(롤스가 주장한 무지의 베일이라는 조건 하에서는 사회적 약자를 보호하는 사회보장제도에 합의가 가능하고, 이것이 정의의 원칙에 부합한다는 점을 다양한 관점에서 통찰하고 있는가를 평가함)

<평가 요소>

① 롤스가 주장한 무지의 베일이라는 조건 하에서는 사회적 약자를 보호하는 사회보장제도에 대한 합의가 이루어질 수 있다는 점에 대한 창의적인 논리나 근거를 제시하고 있는가?

<채점 기준>

- A: ①의 평가요소와 관련하여 한 개 이상의 창의적인 논리나 근거를 제시한 경우
- B: ①의 평가요소와 관련하여 논리와 근거를 제시하였지만 창의성이 떨어지는 경우 ‘
- C: ①의 평가요소와 관련하여 창의적인 논리와 근거를 제시하지 못한 경우
- F: 답안을 전혀 작성하지 않거나 아무런 연관이 없는 내용을 작성한 경우

4. 예시 답안

<제시문4>는 사람들이 자신과 타인의 지위, 계층, 능력 등과 관련하여 어떠한 상황에 놓여 있는지를 파악할 수 없는 무지의 베일이라는 조건 하에 있다면 사회 정의의 원칙을 선택하게 된다는 롤스의 주장을 소개하고 있다. <제시문 1>은 사람들이 살아가면서 겪을 수 있는 질병, 실업, 산업재해, 퇴직 등의 위험요인을 극복할 수 있는 사회보장제도를 국가가 마련해야 한다는 점을 강조하고 있다.

롤스가 주장한 무지의 베일이라는 조건 하에서 사람들은 사회적 약자의 보호를 위한 사회보장제도에 합의하게 되고, 이것이 정의의 원칙에 부합한다는 주장이 가능하다. 일단 무지의 베일이라는 조건 하에서 사람들은 질병에 걸리고, 실업상태에 놓여 있고, 산업재해를 당한 자신의 모습을 상상할 수 있다. 그리고 사람들이 합리적이라면 이와 같은 최악의 상황을 극복할 수 있는 사회보장제도가 마련되어 있기를 희망한다. 그러므로 롤스의 입장에서 보면 이렇게 마련된 사회보장제도는 정의의 원칙에 부합하는 인간의 선택이 된다.

□ 문제 3

1. 출제 의도

【문제 3-1】

이 문제에서는 효율성과 시장에 의한 자원 배분 사이의 관계를 바탕으로 다음과 같은 질문을 이해하고 이에 대해 답할 것을 요구하고 있다.

- 시장에 의한 자원 배분이 가장 효율적이라는 것과 이러한 결론을 얻게 되는 과정과 조건 등을 이해하고 있는가?
- 코브라 효과가 자원 배분의 효율성이 달성되지 못하는 경우의 한 예라는 것을 이해 할 수 있는가?
- 코브라 효과가 나타나는 이유를 효율성과 시장에 의한 자원배분의 관점에서 설명할 수 있는가?

【문제 3-2】

시장에 의한 자원배분과 정부의 개입 사이의 관계에 대한 이해를 바탕으로 다음과 같은 내용을 묻고 있다.

- 현대 복지국가에서 국가와 정부의 개입 및 역할을 이해하고 있는가?
- 시장에 의한 자원배분이 갖는 장점에도 불구하고 정부의 개입이 필요한 이유를 소득재분배나 형평성 관점에서 설명할 수 있는가?
- 자원의 희소성에 의해 발생하는 자원배분의 문제에 있어서 형평성 또는 공평성의 역할을 이해하고 있는가?

2. 문제 해설

1) 제시문의 내용과 구성

○ <제시문 5>에서 <제시문 7>은 모두 고등학교 경제 과목에서 “경제생활과 희소성”, “경제생활과 경제문제”, “경제생활의 이해”, “다양한 경제 체제”, “경제 문제의 해결 방식”, “시장 경제와 경제 문제의 해결”, “경제 문제와 경제 체제”, “정부의 경제적 역할” 등의 단원에서 인용한 문장으로 구성하였다. 교과서에 따라 단원의 제목은 조금씩 다르지만, 이 단원에서 다루고 있는 내용은 경제 문제가 자원의 희소성 때문에 발생한다는 것, 시장 경제 체제에서 이 경제 문제는 가장 효율적으로 해결된다는 것, 그러나 시장에 의해서만 문제를 해결하기에는 의도하지 않은 부작용이 있기 때문에 정부의 역할이 요구된다는 것 등으로 요약할 수 있다. <제시문5>에서 <제시문7>은 이러한 내용을 요약해서 정리한 것이다.

○ <제시문5>의 핵심은 자원의 희소성이 경제 문제의 근원이며 자원 배분의 결과를 평가하는 기준으로는 일반적으로 효율성과 형평성이 이용된다는 것이다. 그런데, 이 제시문에서는 자원의 희소성의 의미와 이 때문에 발생하는 경제 문제는 결국 희소한 자원의 배분 문제라는 것은 생략되어 있다. 이 부분을 파악할 수 있다면 이 문제의 핵심적인 요지가

자원 배분에 관한 문제라는 것을 알 수 있을 것이다. 그리고 효율성과 형평성 개념이 서로 다른 관점에서 자원 배분의 결과를 평가한다는 것을 이해할 수 있어야 한다.

- <제시문6>은 경제 문제를 해결하는 가장 중요한 체제인 시장 경제 체제를 설명하고 있다. 시장 경제 체제는 경제 주체 자신의 이익을 자유롭게 추구할 수 있으며 가격에 의하여 자원 배분 문제가 해결되는 체제인데, 이때 자원 배분의 효율성이 달성될 수 있다는 것이다. 다만, 이 제시문에서는 시장에서 자원이 배분되는 과정과 시장이 제대로 작동하기 위하여 필요한 조건 등에 대한 설명은 제시되어 있지 않다.
- <제시문 7>은 시장에 의한 자원 배분의 결과가 소득분배의 공정성이나 공평성 등은 보장할 수 없다는 것이 핵심이다. 즉, 시장에 의한 자원 배분이 효율적이라고 하더라도 소득 격차나 형평성 문제는 여전히 나타날 수 있다는 것이다. 이 제시문에서도 겉으로 드러나지 않은 내용이 있는데, 소득 격차 심화가 유발하는 문제점과 소득 재분배를 위한 정부의 개입에 대한 것이다. 따라서 정부 개입의 필요성을 도출하기 위해서는 소득 격차의 문제와 정부의 역할에 대한 추론이 필요하다.

2) 문제의 의미

【문제 3-1】

- 이 문제는 <제시문3>에서 언급하고 있는 상황을 시장에 의한 자원 배분의 관점, 특히 효율성의 관점에서 분석하라는 의미이다.
<제시문5>는 경제 문제는 자원 배분 문제이며 이 결과를 평가하는 기준이 효율성과 형평성에 있다는 내용이다. <제시문6>은 시장에 의한 자원 배분이 가장 효율적이라는 것이다. 이러한 관점에서 본다면 <제시문3>은 자원 배분이 비효율적인 하나의 사례로 볼 수 있다.

【문제 3-2】

- <제시문1>은 사회보장제도는 국가의 개입을 필요로 한다는 것이다. 따라서 이 문항에서는 사회보장제도에 대한 국가 개입의 경제적 근거를 <제시문5>, <제시문6>, <제시문7>을 활용하여 제시하는 것이 핵심이다. 그런데, <제시문6>은 시장에 의한 자원 배분의 장점을 설명하고 있고 <제시문7>에서는 소득분배를 위한 정부개입이 직접적으로 드러나 있지 않다. 이 문제에 대한 답안에서는 이 두 부분이 포함되어야 한다.

3. 채점 기준

논술고사 평가항목 : 이해도, 논증력, 표현력, 창의력

평가 등급 : A+, A, B+, B, C+, C, D, F

<문제별 배점>

[문3-1]

구분	A+	A	B+	B	C	D	F
이해도	15	13	11	9	7	3	0
논증력	25	22	19	16	13	8	0
구분	A		B		C	D	F
표현력	5		4		3	1	0
구분	A		B		C		F
창의력	5		4		3		0

[문3-2]

구분	A+	A	B+	B	C	D	F
이해도	20	18	16	14	12	6	0
논증력	20	18	16	14	12	6	0
구분	A		B		C	D	F
표현력	5		4		3	1	0
구분	A		B		C		F
창의력	5		4		3		0

1. 이해도 : 지문과 문제의 내용을 정확히 이해하고 있는가

[문제 3-1]

(자원의 희소성으로 인하여 발생하는 경제 문제의 핵심이 자원 배분이고 시장에 의한 자원 배분이 가장 효율적이라는 사실과 이를 바탕으로 코브라 효과는 비효율적인 예라는 것을 이해하는가를 기준으로 함)

<평가 요소>

- ① <제시문 3>의 내용과 관련하여 “비효율”, “낭비” 또는 그와 유사한 표현이 있는가?
- ② <제시문 5>와 관련하여 “자원의 희소성”, “자원 배분”, “효율성” 등의 표현이 있는가?

- ③ <제시문 6>과 관련하여 “시장에 의한 자원 배분이 가장 효율적이다” 또는 이와 유사한 표현이 있는가?
- ④ 답안 내용 중에 “형평성”, “공정성”, “소득 재분배” 등의 표현이 있는가?
- ⑤ <제시문 3>, <제시문 5>, <제시문 6> 이외의 제시문을 활용하고 있는가?

<채점 기준>

- A+: ④와 ⑤가 없으면서 ①, ②, ③이 모두 정확하게 포함되어 있는 경우
- A: ④와 ⑤가 없으면서 ①, ②, ③ 중 두 개가 정확하게 포함되어 있는 경우
- B+: ④와 ⑤가 없으면서 ①, ②, ③ 중 한 개가 정확하게 포함되어 있는 경우
- B: ④와 ⑤가 없으면서, ①, ②, ③이 정확하게 표현되지 않은 경우
- C+: ①, ②, ③이 포함되어 있으나 ④가 포함되어 있는 경우
- C: ①, ②, ③에 대한 내용이 부족하면서 ④가 포함되어 있는 경우
- D: 답안 작성이 극히 부족하거나 ⑤가 포함되어 있는 경우
- F: 답안을 전혀 작성하지 않거나 아무런 연관이 없는 내용을 작성한 경우

[문제 3-2]

(형평성이나 소득분배의 문제 때문에 국가가 사회보장제도를 운영할 필요가 있다는 것을 제시문 또는 제시문과 관련되는 내용을 바탕으로 이해하는가를 기준으로 함)

<평가 요소>

- ① <제시문 1>과 관련하여 “사회보장제도”, “복지국가”, “국가의 개입”, “정부의 개입” 또는 그와 유사한 표현이 있는가?
- ② <제시문 5>와 관련하여 “형평성”, “공정성” 또는 그와 유사한 표현이 있는가?
- ③ <제시문 7>과 관련하여 “소득분배”, “소득격차”, “소득 재분배” 또는 그와 유사한 표현이 있는가?
- ④ 답안 내용 중에 “의무” 나 “권리” 와 같은 용어, “도덕”, “바람직하다”, “더 낫다” 와 같은 가치 판단 또는 정부의 개입을 당위의 문제로 접근하는 내용 등이 포함되어 있는 경우
- ⑤ <제시문 5>, <제시문 6>, <제시문 7> 이외의 제시문을 활용하고 있는가?

<채점 기준>

- A+: ④와 ⑤가 없으면서 ①, ②, ③이 모두 정확하게 포함되어 있는 경우
- A: ④와 ⑤가 없으면서 ①, ②, ③ 중 두 개가 정확하게 포함되어 있는 경우
- B+: ④와 ⑤가 없으면서 ①, ②, ③ 중 한 개가 정확하게 포함되어 있는 경우
- B: ④와 ⑤가 없으면서, ①, ②, ③이 정확하게 표현되지 않은 경우
- C+: ①, ②, ③이 포함되어 있으나 ④가 포함되어 있는 경우
- C: ①, ②, ③에 대한 내용이 부족하면서 ④가 포함되어 있는 경우
- D: 답안 작성이 극히 부족하거나 ⑤가 포함되어 있는 경우
- F: 답안을 전혀 작성하지 않거나 아무런 연관이 없는 내용을 작성한 경우

2. 논증력 : 답안의 내용이 논리적(타당성)이고 일관성이 있는가

[문제 3-1]

(자원의 희소성과 자원 배분 문제, 시장에 의한 자원 배분과 효율성 사이의 관계, 코브라 효과가 비효율적 배분의 한 예라는 것과 그 이유에 대한 서술 등이 일관적으로 논의되고 있는가를 기준으로 함)

<평가 요소>

- ① 코브라 효과가 국가 의료보험 제도에서 나타나는 낭비 또는 비효율을 의미한다는 표현이 포함되어 있다.
- ② 시장 경제 체제에서의 자원 배분이 효율적인 이유에 대한 설명이 포함되어 있다.
- ③ 의료보험 제도가 오히려 자원 배분의 비효율을 초래할 수 있다는 설명이 포함되어 있다.
- ④ 자원의 희소성이 경제 문제가 발생하는 원인이라는 설명이 포함되어 있다.
- ⑤ 경제 문제의 핵심이 희소한 자원의 배분이라는 설명이 포함되어 있다.
- ⑥ 보상금 지급이나 의료보험 제도 모두 일종의 국가의 개입이라는 설명이 포함되어 있다.

<채점 기준>

A+: ①~⑥ 항목이 모두 포함되어 있으며 일관성 있게 설명하고 있는 경우

A: ①~⑥ 항목이 모두 포함되어 있으나 일관성이 부족한 경우

B+: ①~⑥ 항목 중 네 개에서 다섯 개를 포함하고 있으며 항목 사이의 일관성이 있는 경우

B: ①~⑥ 항목 중 네 개에서 다섯 개를 포함하고 있으며 항목 사이의 일관성이 부족한 경우

C+: ①~⑥ 항목 중 세 개 이하를 포함하고 있으며 항목 사이의 일관성이 있는 경우

C: ①~⑥ 항목 중 세 개 이하를 포함하고 있으며 항목 사이의 일관성이 부족한 경우

D: 답안 작성이 극히 부족한 경우

F: 답안을 전혀 작성하지 않거나 아무런 연관이 없는 내용을 작성한 경우

[문제 3-2]

(시장의 자원 배분이 효율적임에도 불구하고 그 결과가 소득분배의 불평등 문제나 형평성 문제의 해결도 보장하지 않기 때문에 사회보장제도에 대한 정부의 개입이 필요하다는 것을 일관적으로 논의하고 있는가를 기준으로 함. 경제적 관점에서 서술한 것에 한정함)

<평가 요소>

- ① 시장에 의한 자원 배분이 효율적임에도 불구하고 정부의 역할이 필요하다는 설명이 포함되어 있다.
- ② 시장에 의한 자원 배분이 형평성이나 공정성, 소득 분배에 있어서 문제를 일으킬 수 있다는 설명이 포함되어 있다.

- ③ 형평성이나 소득 분배의 문제가 일부 사회 구성원 또는 일부 경제 주체에 대해서 발생할 수 있다는 설명이 포함되어 있다.
- ④ 시장이 형평성이나 소득 분배 문제를 스스로 해결하기 쉽지 않다는 설명이 포함되어 있다.
- ⑤ 사회보장제도가 시장에 의한 문제를 해결하는데 도움이 될 수 있다는 설명이 포함되어 있다.
- ⑥ 소득 불균등이나 불공정 등이 시장 경제 체제에 도움이 되지 않는다는 설명이 포함되어 있다.
- ⑦ 소득 분배 문제와 사회적 위험이 연결되어 있다는 설명이 포함되어 있다.
- ⑧ 소득 불평등 문제가 결국 특정 집단에게 불리한 자원 배분의 결과라는 설명이 포함되어 있다.

<채점 기준>

A+: ①~⑧ 항목이 모두 포함되어 있으며 일관성 있게 설명하고 있는 경우

A: ①~⑧ 항목이 모두 포함되어 있으나 일관성이 부족한 경우

B+: ①~⑧ 항목 중 네 개에서 일곱 개를 포함하고 있으며 항목 사이의 일관성이 있는 경우

B: ①~⑧ 항목 중 네 개에서 일곱 개를 포함하고 있으며 항목 사이의 일관성이 부족한 경우

C+: ①~⑧ 항목 중 세 개 이하를 포함하고 있으며 항목 사이의 일관성이 있는 경우

C: ①~⑧ 항목 중 세 개 이하를 포함하고 있으며 항목 사이의 일관성이 부족한 경우

D: 답안 작성이 극히 부족한 경우

F: 답안을 전혀 작성하지 않거나 아무런 연관이 없는 내용을 작성한 경우

3. 표현력 : 문장의 표현이 자연스럽고 적절한가

[문제 3-1]과 [문제 3-1] 동일

<평가 요소>

- ① 맞춤법은 정확한가?
- ② 적절한 접속사를 사용하고 있는가?
- ③ 주어-서술어 호응 등 문법에 맞는 문장을 사용하고 있는가?
- ④ 비속어 등 적절하지 못한 단어를 사용하고 있는가?

<채점 기준>

A: ①~③을 정확하게 준수하고 있으며 ④가 없는 경우

B: ④가 없으면서 ①~③에서 1~2개의 잘못이 있는 경우

C: ④가 없으면서 ①~③에서 3개 이상의 잘못이 있는 경우

D: ④가 포함되어 있는 경우 또는 답안 작성이 극히 부족하거나 ①~③을 준수하는데 있어서 성의가 없는 경우

F: 답안을 전혀 작성하지 않거나 아무런 연관이 없는 내용을 작성한 경우

4. 창의력 : 논리의 전개에 있어 발상의 전환(다양성)이나 창의성(통찰력)이 있는가

※ 창의력의 경우, 최하를 C로 하고 추가 점수를 부여하는 방법으로 포함

[문제 3-1]

<평가 요소>

- ① 시장 전체에서는 비효율일지 모르나 개인(뱀을 키우는 주민이나 병원을 찾는 사람) 차원에서는 여전히 합리적인 선택이다. 따라서 코브라 효과는 일종의 죄수의 딜레마 현상이라는 주장을 하고 있는가? (코브라 효과가 비효율적인 결과라는 내용은 포함되어야 함)
- ② 효율성과 낭비를 연결하고 있는가? 즉, 주어진 효율성의 의미로부터 효율적인 상황이 곧 귀중한 자원의 낭비가 없는 상황을 의미한다는 것을 명시적으로 표현하고 있는가?
- ③ 의료 서비스를 희소한 자원으로 간주하고 있는가? 따라서 의료 서비스의 배분 문제를 시장에서 해결할 수 있다는 주장을 하거나 또는 그와 유사한 내용이 포함되어 있는가?

<채점 기준>

- A: 평가 요소 중 ①을 이용하여 작성한 경우
- B: 평가 요소 중 ② 또는 ③의 내용이 포함되어 있는 경우
- C: 평가 요소와 관련된 내용이 없는 경우
- F: 답안을 전혀 작성하지 않거나 아무런 연관이 없는 내용을 작성한 경우

[문제 3-2]

<평가 요소>

- ① 소득 분배의 불평등이 일종의 시장실패이며 따라서 사회보장제도에 대한 정부의 개입이 시장실패를 치유하고 시장에 의한 자원 배분의 효율성을 보장한다는 내용이 있는가?
- ② 소득 분배의 불평등을 줄이고 사회보장제도를 갖추는 것이 사회적 투자를 통한 사회적 자본 축적이라는 내용이 있는가?
- ③ 의료나 사회보장제도를 일종의 공공재로 판단하여 접근하고 있는가?

<채점 기준>

- A: 평가 요소 중 ①을 이용하여 작성한 경우
- B: 평가 요소 중 ② 또는 ③의 내용이 포함되어 있는 경우
- C: 평가 요소와 관련된 내용이 없는 경우
- F: 답안을 전혀 작성하지 않거나 아무런 연관이 없는 내용을 작성한 경우

4. 예시 답안

【문제 3-1】

자원의 희소성 때문에 발생하는 경제 문제는 곧 희소한 자원의 배분을 의미한다. 일반적으로 시장 경제 체제에서의 자원 배분이 가장 효율적이다. 경제 주체들이 자유롭게 가격에 따라 경제 활동을 할 때 시장의 효율성이 달성된다. 의료를 희소한 자원으로 본다면, 병원에 갈 필요가 없는 사람들도 병원에 간다는 것은 의료서비스가 낭비되는 것이다. 따라서 코브라 효과는 국가 의료보험제도에 의하여 비효율적인 자원 배분이 발생할 수 있다는 것이다.

【문제 3-2】

시장에 의한 자원 배분이 효율적일 수는 있으나 그 결과가 항상 공정하거나 소득 분배의 평등을 보장하는 것은 아니다. 경쟁력이 낮은 구성원은 시장의 자원 배분 결과가 자신에게 불리할 수 있으며 사회적 위험에 직면하는 정도가 더 심할 수 있다. 시장은 이를 자발적으로 해소하기 보다는 오히려 심화시키는 경향이 있다. 따라서 정부는 사회보장제도를 통하여 소득 불평등 문제를 완화하고 구성원이 사회적 위험에 처했을 때 이를 극복할 수 있도록 도와줄 필요가 있다.

Ⅲ. 2018학년도 모의 논술고사 문제해설

◆자연계열 모의 논술고사◆

- 논술고사 문제1
- 논술고사 문제1 풀이
(문제해설 및 예시답안)

- 논술고사 문제2
- 논술고사 문제2 풀이
(문제해설 및 예시답안)

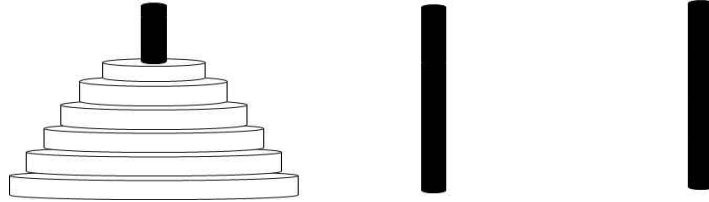
- 논술고사 문제3
- 논술고사 문제3 풀이
(문제해설 및 예시답안)

모의 논술고사 문제 (자연계열)

□ 문제 1

다음 제시문을 읽고 아래의 문제에 답하시오.

하노이의 탑이라 불리는 퍼즐은 세 개의 기둥과 n 개의 크기가 다른 원반으로 구성되어 있다. 처음에는 아래의 그림과 같이 왼쪽 기둥에 n 개의 원반이 놓여 있다. 이 때 가장 큰 원반이 바닥에 있고, 위로 갈수록 원반이 작아지는 순으로 놓여 있다. 원반을 이동하여 오른쪽 기둥에 처음과 같은 순서대로 원반을 놓으면 퍼즐은 해결된다. 원반의 이동시에는 매번 하나만의 원반을 이동할 수 있으며, 각 과정에서 작은 원반 위에 큰 원반이 놓일 수 없다.



<그림> 원반들의 초기 위치

n 개의 원반을 가진 하노이 탑 퍼즐을 풀기 위한 원반의 최소 이동 횟수를 H_n 이라 하자.

【문제 1-1】

원반이 3개인 경우에 최소 횟수로 원반을 이동하여 하노이 탑 퍼즐을 해결하는 방법을 설명하시오. (5점)

【문제 1-2】

$H_{n+1} = 2H_n + 1$ ($n \geq 1$)이 성립한다고 가정할 때, H_{100} 을 구하시오. (6점)

【문제 1-3】

$H_{n+1} \geq 2H_n + 1$ ($n \geq 1$)을 증명하시오. (4점)

모의 논술고사 문제 해설 및 예시답안 (자연계열)

□ 문제 1

1. 출제 의도

【문제 1-1】

주어진 퍼즐의 조건과 목표를 이해하는가?

간단한 경우에 대한 퍼즐의 목표를 해결할 수 있는가?

【문제 1-2】

수열의 귀납적 정의를 이해하는가?

수열의 귀납적 정의로부터 주어진 항을 구할 수 있는가?

【문제 1-3】

H_n 의 정의를 이해하는가?

주어진 상황으로부터 수열의 귀납적 정의와 관련된 부등식을 이끌어내는가?

2. 문제 해설

주어진 규칙과 목표를 가진 퍼즐에 대한 이해력을 묻고, 퍼즐과 관련된 값을 수열의 귀납적 정의를 이용하여 구할 수 있는 지를 묻는다.

3. 채점 기준

하위 문항	채점 기준	배점
	(1) 채점기준 A. 풀이가 맞고, 방법을 그림이나 설명을 통해 이해가 쉽도록 조리 있게 기술했다. C. 풀이가 맞으나, 방법 설명이 조리 있지 못하다. E. 질문에 대해 의미를 모른다.	
	(2) 채점기준 A. 풀이가 맞고, 방법을 조리 있게 기술했다. B. 풀이가 맞으나, 방법 설명이 조리 있지 못하다. C. 풀이의 방향의 제시했으나, 문제를 해결하지 못했다. E. 질문에 대해 의미를 모른다.	
	(3) 채점기준 A. 풀이가 모두 맞고, 증명을 조리 있게 기술했다. C. 풀이가 모두 맞으나, 증명이 조리 있지 못하다.	

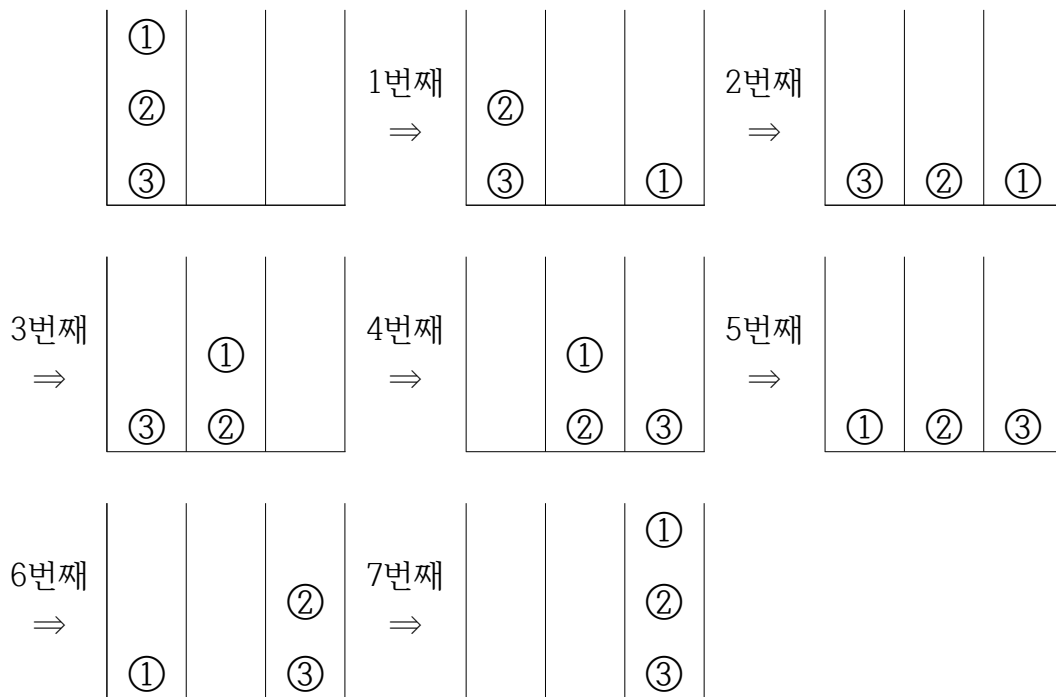
	E. 질문에 대해 의미를 모른다.	
--	--------------------	--

- ※ 하위 문항에 따라 칸을 나누어 채점 기준과 배점을 작성하고 필요한 경우 채점 시 유의사항을 추가함.
- ※ 채점 기준은 문항의 출제의도에 대한 평가를 위한 것이어야 함.

4. 예시 답안

【문제 1-1】

원반을 크기순으로 ①<②<③ 이라 하자.



【문제 1-2】

세가지 답안을 제시한다.

<답안1>

$H_{100} = 2H_{99} + 1 = 2(2H_{98} + 1) + 1 = 2^2H_{98} + 2 + 1 = \dots = 2^{99}H_1 + 2^{98} + 2^{97} + 2^{96} + \dots + 2 + 1$
 이 성립한다. $H_1 = 1$ 이므로,

$$H_{100} = 2^{99} + 2^{98} + 2^{97} + 2^{96} + \dots + 2 + 1 = \frac{2^{100} - 1}{2 - 1} = 2^{100} - 1 \text{ 이다.}$$

<답안2> (등비수열을 이용)

$H_{n+1} + 1 = 2(H_n + 1)$ 을 만족한다. $a_n = H_n + 1$ 이라 놓자. a_n 은 첫째항과 공비가 2인 등비수열이므로 $a_n = 2 \cdot 2^{n-1} = 2^n$ ($n \geq 1$)을 만족한다. 따라서 $H_n = a_n - 1 = 2^n - 1$ ($n \geq 1$)이다. 그러므로 $H_{100} = 2^{100} - 1$ 이다.

<답안3> (수학적 귀납법을 이용)

먼저 관찰을 통해

$$H_n = 2^n - 1 \quad (n \geq 1) \quad \text{-----} \quad (*)$$

을 추측할 수 있다. 이를 수학적 귀납법으로 증명해 보자.

(i) $n=1$ 이면 $H_1 = 1$ 이므로 (*)가 성립한다.

(ii) $n=k$ 일 때 (*)가 성립한다고 가정하고 $n=k+1$ 일 때 (*)가 성립함을 보이자.

$n=k$ 일 때 (*)가 성립하므로 $H_k = 2^k - 1$ 이 성립한다. 그러므로

$$H_{k+1} = 2H_k + 1 = 2(2^k - 1) + 1 = 2^{k+1} - 2 + 1 = 2^{k+1} - 1$$

이다. 즉, $n=k+1$ 일 때 (*)가 성립한다.

【문제 1-3】

$H_{n+1} \geq 2H_n + 1$ 을 증명하자.

$n+1$ 개의 원반을 가진 하노이 퍼즐을 해결하기 위해서는 맨 아래에 있는 가장 큰 원반을 오른쪽 기둥으로 옮겨야 한다. 이를 위해서는 그 위의 n 개의 원반들이 모두 가운데 기둥에 위치해야 한다. 그러므로 적어도 H_n 번의 이동이 필요하다. 그 후에 가장 큰 원반을 오른쪽 기둥으로 옮기는데 한번의 이동이 필요하다. 마지막으로 가운데 기둥에 있는 n 개의 원반을 오른쪽 기둥으로 옮기는데 또다시 적어도 H_n 번의 이동이 필요하다. 모두 합하면 적어도 $2H_n + 1$ 번의 이동이 필요하다.

□ 문제 2

다음 제시문을 읽고 아래의 문제에 답하시오.

(1) 철수는 고향집에 차를 타고 다음과 같이 내려갔다. 출발시각부터 1시간 동안은 차가 막혀 $v(t) = a_1 e^t + a_2$ 의 속도로 달려 고속도로에 들어섰다. 고속도로에 들어서면서부터 30분 동안 $v(t) = b_1 t + b_2$ 의 속도로 달렸다. 이때 속도는 60 km/h 에서 100 km/h 가 되었다. 그 후 계속해서 그 속도를 유지하면서 2시간 30분을 달렸다. 그리고 고속도로를 벗어나 지방도로에 들어서면서 서서히 속도가 감소하여 $v(t) = c_1(t-4)^2 + c_2$ 의 속도로 1시간 후 고향집에 도착하였다. 여기서 t 는 출발 후 시간(hour)을 나타내며, 차는 정차하지 않고 계속하여 달렸다고 가정한다.

(2) 움직이는 점 P 의 시각 t 에서의 위치를 $x = f(t)$ 라고 할 때, 시각 t 에서의 점 P 의 속도 $v(t)$ 는

$$v(t) = \frac{dx}{dt} = f'(t)$$

(3) 정적분의 성질

세 실수 a, b, c 를 포함하는 구간에서 함수 $f(x)$ 가 연속일 때,

$$\int_a^c f(x) dx + \int_c^b f(x) dx = \int_a^b f(x) dx$$

【문제 2-1】

제시문 (1)의 주어진 상수 $a_1, a_2, b_1, b_2, c_1, c_2$ 의 값을 구하시오. (6 점)

【문제 2-2】

제시문과 【문제 2-1】를 이용하여 시간 t 에 대한 속도 $v(t)$ 를 나타내고, $v(t)$ 의 그래프를 그리시오. (4 점)

【문제 2-3】

출발지로부터 고향집까지의 거리를 구하시오. (5 점)

모의 논술고사 문제 해설 및 예시답안 (자연계열)

□ 문제 2

1. 출제 의도

함수의 표현, 연속함수의 정의, 미분과 적분과의 관계, 그리고 응용문제로 속도와 거리를 측정할 수 있는지를 평가하고자 한다.

【문제 2-1】

주어진 조건과 연속함수의 성질을 이용하여 상수 값들을 찾을 수 있는지 평가한다.

【문제 2-2】

주어진 속도를 함수 표현 방법으로 나타낼 수 있으며, 속도의 그래프를 그릴 수 있는지를 평가한다.

【문제 2-3】

지수함수의 적분과 치환적분을 할 수 있으며, 정적분을 이용하여 거리를 구할 수 있는지를 평가한다.

2. 문제 해설

【문제2】는 적분의 활용으로 거리를 미분하면 속도가 되며, 속도를 적분함으로 거리를 구할 수 있다는 것을 알아보려고 한다. 속도를 다루는 경우 속도는 연속이 되며, 속도가 각 구간에 따라 다르게 나타날 경우에 이를 함수로 나타낼 수 있는지를 알아본다. 이때 거리를 구하기 위하여 적분을 각 구간으로 나누어 계산할 수 있으며, 지수적분과 치환적분을 할 수 있는지를 평가하려고 한다.

【문제 2-1】

제시문에 따라 속도는 연속함수가 됨을 알 수 있는지 평가한다. 또한 연속함수의 정의에 의하여 우리는 주어진 시간 구간이 만나는 양 끝점에서 같은 값을 갖는다는 것을 이용하여 주어진 미지수의 값을 정할 수 있는지를 평가한다.

【문제 2-2】

제시문과 【문제 2-1】에서 주어진 미지수의 값을 이용하여 속도 $v(t)$ 의 정의역은 $[0, 5]$ 이고, 그 영역에서 주어진 함수를 나타내고 함수의 그래프를 그릴 수 있는지를 평가한다. 따라서 첫 구간 $[0, 1]$ 에서는 지수함수가 되고, 구간 $[1, 1.5]$ 에서는 직선이 되고, 구간 $[1.5, 4]$ 에서는 상수함수가 되며, 마지막 구간 $[4, 5]$ 에서는 위로 볼록한 이차함수가 된다는 것을 알고 있는지를 평가한다.

【문제 2-3】

【문제 2-2】에서 나누어진 구간에 따라서 정적분을 이용하여 거리를 구할 수 있는지 평가하며, 특별히 처음 구간 $[0, 1]$ 에서 지수함수의 정적분을 구할 수 있으며, 마지막 구간 $[4, 5]$ 에서 치환적분을 할 수 있는지 평가한다.

3. 채점 기준

하위 문항	채점 기준	배점
2-1	$t = 0$ 에서 $v(0) = 0$ 이고, $t = 1$ 에서 $v(1) = 60$ 인 것을 안다.	1
	$t = 1$ 에서 $v(1) = 60$ 이고, $t = 1.5$ 에서 $v(1.5) = 100$ 인 것을 안다.	1
	$t = 1.5$ 에서 $t = 4$ 까지 $v(t) = 100$ 인 것을 안다.	1
	$t = 4$ 에서 $v(4) = 100$ 이고, $t = 5$ 에서 $v(5) = 0$ 인 것을 안다.	1
	$a_1, a_2, b_1, b_2, c_1, c_2$ 의 모든 값을 정확히 구할 수 있다.	2
2-2	정의역 $[0, 5]$ 를 구간으로 각각 $[0, 1], [1, 1.5], [1.5, 4], [4, 5]$ 로 나누어 함수를 나타낼 수 있어야 한다.	2
	지수함수와 일차 및 이차함수의 그래프를 연속이 되도록 그릴 수 있다.	2
2-3	거리를 구하기 위하여 구간을 나누어 정적분을 구할 수 있다.	2
	지수함수의 정적분을 할 수 있다.	1
	치환적분을 할 수 있다.	1
	구하는 거리를 정확히 구할 수 있다.	1

각 문항의 합산 점수를 기준으로 다음과 같은 배점을 적용한다.

문제 2-1) 6점: A, 5-4점: B, 3점: C, 2점: D, 1-0점: E

문제 2-2) 4점: A, 2점: C, 0점: E

문제 2-3) 5점: A, 4점: B, 3-2점: C, 1점: D, 0점: E

※ 하위 문제에 따라 칸을 나누어 채점 기준과 배점을 작성하고 필요한 경우 채점 시 유의사항을 추가함.

※ 채점 기준은 문제의 출제의도에 대한 평가를 위한 것이어야 함.

4. 예시 답안

【문제 2-1】

속도 $v(t)$ 는 구간 $[0, 1]$ 에서 정지 상태에서 1시간 후 $60(km/h)$ 이 되므로, $t = 0$ 에서 0이고 $t = 1$ 에서 속도가 $60(km/h)$ 이 된다. 즉

$$v(0) = 0, v(1) = 60$$

따라서 우리는 다음과 같은 연립방정식을 얻는다.

$$v(0) = a_1 e^0 + a_2 = a_1 + a_2 = 0, v(1) = a_1 e + a_2 = 60$$

이를 풀면 다음을 얻는다.

$$a_1 = \frac{60}{e-1}, a_2 = -\frac{60}{e-1} = \frac{60}{1-e}$$

고속도로로 들어서면서부터 $v(t) = b_1 t + b_2$ 의 속도로 30분(0.5시간) 동안 60 km/h 로부터 100 km/h 가 되었으므로, 구간 $[1, 1.5]$ 에서 $v(1) = 60, v(1.5) = 100$ 이 된다. 따라서 다음 연립방정식

$$v(1) = b_1 + b_2 = 60, v(1.5) = (1.5)b_1 + b_2 = 100$$

을 풀면 $b_1 = 80, b_2 = -20$ 을 얻는다. 즉 구간 $[1, 1.5]$ 에서 속도는

$$v(t) = 80t - 20$$

이 된다.

같은 방법으로 지방도로에서는 구간 $[4, 5]$ 에서 $100(\text{km/h})$ 에서 정지 상태가 되므로, $v(t) = c_1(t-4)^2 + c_2$ 로부터 다음 식을 얻는다. $v(4) = 100, v(5) = 0$. 따라서 우리는 다음과 같은 연립방정식을 얻는다.

$$v(4) = c_1(4-4)^2 + c_2 = c_2 = 100, v(5) = c_1(5-4)^2 + c_2 = c_1 + c_2 = 0$$

이를 풀면 다음을 얻는다. $c_1 = -100, c_2 = 100$. 즉 구간 $[4, 5]$ 에서 속도는 다음과 같다.

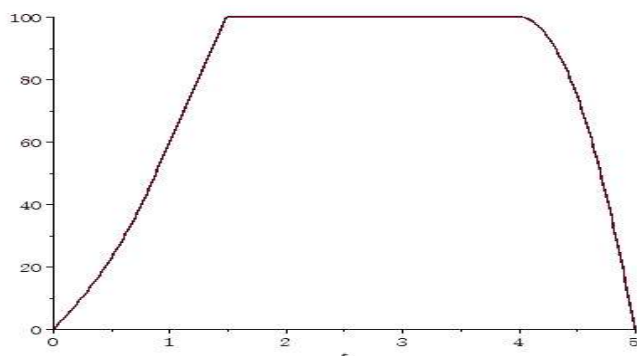
$$v(t) = -100(t-4)^2 + 100$$

【문제 2-2】

제시문으로부터 함수 $v(t)$ 의 정의역은 구간 $[0, 5]$ 이다. 따라서 함수 $v(t)$ 는 다음과 같이 나타낼 수 있다.

$$v(t) = \begin{cases} \left(\frac{60}{e-1}\right)e^t + \left(\frac{60}{1-e}\right) & (0 \leq t \leq 1) \\ 80t - 20 & (1 \leq t \leq 1.5) \\ 100 & (1.5 \leq t \leq 4) \\ -100(t-4)^2 + 100 & (4 \leq t \leq 5) \end{cases}$$

따라서 $v(t)$ 의 그래프는 다음과 같다.



【문제 2-3】

구하는 거리를 s 라 하자. 제시문 (2)와 (3)으로부터 거리 s 는 속도를 적분하면 된다. 따라서 우리는 다음 적분을 구하면 된다.

$$s = \int_0^1 \left(\left(\frac{60}{e-1}\right)e^t + \left(\frac{60}{1-e}\right) \right) dt + \int_1^{1.5} (80t - 20) dt + \int_{1.5}^4 100 dt + \int_4^5 (-100(t-4)^2 + 100) dt$$

처음 적분은 지수함수 적분이므로 간단히 다음과 같이 구할 수 있다.

$$\int_0^1 \left(\left(\frac{60}{e-1} \right) e^t + \left(\frac{60}{1-e} \right) \right) dt = \left[\left(\frac{60}{e-1} \right) e^t + \left(\frac{60t}{1-e} \right) \right]_0^1 = \frac{60(e-2)}{e-1}$$

두 번째 적분은 다음과 같다.

$$\int_1^{1.5} (80t - 20) dt = [40t^2 - 20t]_1^{1.5} = 40$$

세 번째 적분은 간단히 사각형의 넓이인 $100 \times 2.5 = 250$, 또는 다음과 같다.

$$\int_{1.5}^4 100 dt = [100t]_{1.5}^4 = 250$$

마지막 적분은 치환적분을 이용하여 다음과 같이 구한다. ($x = t - 4$ 로 치환하면 $dt = dx$ 이고 적분 구간은 $[4, 5]$ 에서 $[0, 1]$ 로 바뀌게 된다.)

$$\int_4^5 (-100(t-4)^2 + 100) dt = \int_0^1 (-100x^2 + 100) dx = \left[-\frac{100}{3}x^3 + 100x \right]_0^1 = \frac{200}{3}$$

따라서 구하는 거리는 다음과 같다.

$$\frac{1070}{3} + \frac{60(e-2)}{e-1} \text{ (km)}$$

□ 문제 3

다음 제시문을 읽고 아래의 문제에 답하시오.

어느 고등학교에서 전체 학생들의 키를 측정하고자 한다. 측정 기계의 정확도나 측정 시 학생들의 자세 등의 여러 가지 이유로 각 학생들의 실제 키를 정확히 측정하기는 힘들다. 다음의

X = 실제 학생의 키 - 측정된 학생의 키

는 확률변수이고 정규분포 $N(1, 16)$ 을 따른다고 할 때, 아래의 문항들을 다음의 표준정규분포표를 이용하여 구하시오. (단, 키의 단위는 센티미터이다.)

z	$P(0 \leq Z \leq z)$
0.25	0.10
0.50	0.19
0.52	0.20
1.17	0.38
1.28	0.40

【문제 3-1】

실제 학생의 키와 측정된 학생의 키의 차이가 1 이하가 될 확률을 구하시오. (5점)

【문제 3-2】

실제 학생의 키와 측정된 학생의 키의 차이가 1 이하일 때, 실제 학생의 키가 측정된 학생의 키보다 클 확률을 구하시오. (4점)

【문제 3-3】

이 고등학교에서 임의추출한 n 명의 학생들의 표본평균 \bar{X} 가 -1과 1 사이에 있을 확률이 문항 1에서 구한 실제 학생의 키와 측정된 학생의 키의 차이가 1 이하일 확률보다 2배 이상 되게 하려면 최소 몇 명의 학생이 필요한지 구하시오. (6점)

모의 논술고사 문제 해설 및 예시답안 (자연계열)

□ 문제 3

1. 출제 의도

본 문제는 정규분포의 의미를 알고 표준정규분포표를 이용하여 주어진 상황의 확률을 구할 수 있는 지에 대해 평가하고자 한다.

1. 표준정규분포표를 이용하여 확률을 계산할 수 있는가?
2. 조건부확률의 개념을 이해할 수 있는가?
3. 모집단의 분포가 정규분포일 때, 표본평균의 표본분포를 알고 표준정규분포표를 이용하여 원하는 확률을 구할 수 있는가?

2. 문제 해설

【문제 3-1】

실제 학생들의 키-측정된 학생들의 키의 확률변수가 정규분포를 따를 때 실제 키와 측정된 키의 차이를 정규분포표를 이용하여 확률로 계산할 수 있는지 평가한다.

【문제 3-2】

실제 학생들의 키와 측정된 학생들의 키의 차이가 주어졌을 때, 실제 키가 더 클 확률인 조건부 확률을 이해하고 구할 수 있는지 평가한다.

【문제 3-3】

정규분포로부터 추출된 표본의 표본평균의 표본분포를 구할 줄 알고 이 분포를 이용하여 확률을 구하고 원하는 상황을 만들어내는 표본의 수를 구할 수 있는지 평가한다.

3. 채점 기준

하위 문항	채점 기준	배점
문항 1	문제의 의미를 알지 못한다	E
	문제의 의미 정도만 이해한다	D
	문제의 의미를 알지만 정규분포의 확률식으로 표현하지 못한다	C
	문제의 의미를 알고 정규분포 $N(1,16)$ 으로 확률을 서술하지만 표준화를 모르고 표준정규분포의 확률로 구하지 못한다	B
	문제의 의미를 알고 표준화를 이용하여 표준정규분포의 확률로 구한다	A
문항 2	문제의 의미를 알지 못한다	E
	조건부확률인 것 정도만 이해한다	D
	조건부확률인 것은 알지만 정규분포의 확률식으로 표현하지 못한다	C
	조건부확률인 것은 알고 정규분포 $N(1,16)$ 으로 확률을 서술하지만 표준화를 모르고 표준정규분포의 확률로 구하지 못한다	B
	조건부확률임을 이해하고 표준화를 이용하여 표준정규분포의 확률로 구한다	A
문항 3	문제의 의미를 알지 못한다	E
	표본평균이 의미와 표본분포를 아는 정도이다	D
	표본평균이 의미와 표본분포를 알지만 정규분포의 확률식으로 표현하지 못한다	C
	표본평균이 의미와 표본분포를 알고 정규분포 $N(1,16)$ 으로 확률을 서술하지만 표준화를 모르고 표준정규분포의 확률로 구하지 못한다	B
	표본평균이 의미와 표본분포를 알고 표준화를 이용하여 표준정규분포의 확률로 구한다	A

※ 하위 문항에 따라 칸을 나누어 채점 기준과 배점을 작성하고 필요한 경우 채점 시 유의사항을 추가함.

※ 채점 기준은 문항의 출제의도에 대한 평가를 위한 것이어야 함.

4. 예시 답안

【문제 3-1】

실제 학생의 키와 측정된 학생의 키의 차이가 1인 경우는 $-1 \leq X \leq 1$ 일 확률과 같다. 즉, 주어진 표준정규분포표를 이용하면

$$\begin{aligned}
 P(-1 \leq X \leq 1) &= P\left(\frac{-1-1}{4} \leq \frac{X-1}{4} \leq \frac{1-1}{4}\right) \\
 &= P(-0.5 \leq Z \leq 0) = P(0 \leq Z \leq 0.5) = 0.19
 \end{aligned}$$

이다. 여기서 Z 는 표준정규분포를 가지는 확률변수이다.

※ 위 풀이 과정의 모든 수식에서 등호를 제외하여도 무방함.

【문제 3-2】

실제 학생의 키가 측정된 학생의 키보다 큰 경우는 $0 \leq X \leq 1$ 인 경우이다. 그러므로, 실제 학생의 키와 측정된 학생의 키의 차이가 1일 때, 실제 학생의 키가 측정된 학생의 키보다 클 확률은 다음의 조건부확률

$$P(0 \leq X \leq 1 | -1 \leq X \leq 1) = \frac{P(0 \leq X \leq 1, -1 \leq X \leq 1)}{P(-1 \leq X \leq 1)} = \frac{P(0 \leq X \leq 1)}{P(-1 \leq X \leq 1)}$$

이 된다. 여기서 분모는 문항 1의 결과에 의해 0.19이고 분자는

$$\begin{aligned} P(0 \leq X \leq 1) &= P\left(\frac{0-1}{4} \leq \frac{X-1}{4} \leq \frac{1-1}{4}\right) \\ &= P(-0.25 \leq Z \leq 0) = P(0 \leq Z \leq 0.25) = 0.10 \end{aligned}$$

이다. 그러므로 구하고자 하는 조건부확률은 $\frac{10}{19}$ 이다.

※ 위 풀이 과정의 모든 수식에서 등호를 제외하여도 무방함.

【문제 3-3】

임의추출된 n 명의 학생들로부터의 표본평균이 $-1 \leq \bar{X} \leq 1$ 일 확률을 구하면 다음과 같다. 먼저, $X \sim N(1, 16)$ 이므로 $\bar{X} \sim N\left(1, \frac{16}{n}\right)$ 이다. 그러므로, 주어진 표준정규분포표를 이용하면

$$\begin{aligned} P(-1 \leq \bar{X} \leq 1) &= P\left(\frac{-1-1}{4/\sqrt{n}} \leq \frac{\bar{X}-1}{4/\sqrt{n}} \leq \frac{1-1}{4/\sqrt{n}}\right) \\ &= P\left(-\frac{\sqrt{n}}{2} \leq Z \leq 0\right) = P\left(0 \leq Z \leq \frac{\sqrt{n}}{2}\right) \end{aligned} \quad (*)$$

이다. 문항 1의 결과에 의하면 실제 키와 측정된 키의 차이의 확률 $P(-1 \leq X \leq 1)$ 은 0.19이므로 위 (*)의 확률은 0.38 이상이어야 하므로 표준정규분포표에 의하면 $\frac{\sqrt{n}}{2} \geq 1.17$ 을 만족하는 자연수 n 들 중 최소를 구하면 된다. 그러므로 $n \geq 5.4756$ 이므로 최소의 학생 수 n 은 6명이다.

※ 위 풀이 과정의 모든 수식에서 등호를 제외하여도 무방함.