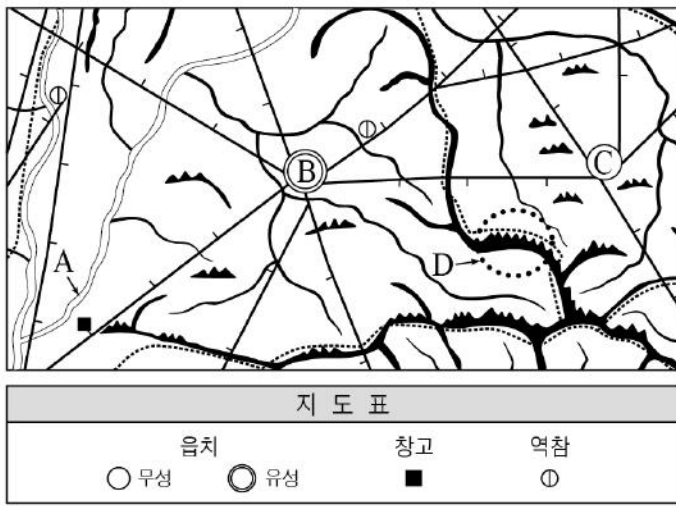


제 4 교시

# 사회탐구 영역 (한국지리)

|    |      |   |          |
|----|------|---|----------|
| 성명 | 수험번호 | 2 | 제 [ ] 선택 |
|----|------|---|----------|

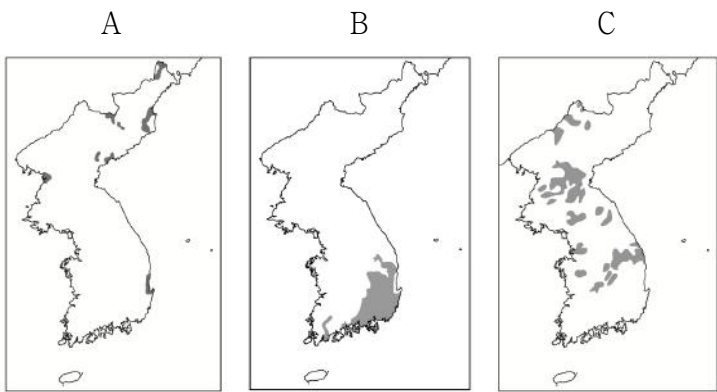
1. 다음은 대동여지도의 일부와 지도표이다. 이를 통해 알 수 있는 내용으로 옳은 것은?



- ① A는 선박 운항이 가능한 하천이다.
- ② B의 북동쪽에는 창고가 위치한다.
- ③ B에서 C까지의 거리는 50리 이상이다.
- ④ C는 B보다 도로 교통이 발달한 읍치이다.
- ⑤ D를 통해 정확한 해발 고도를 알 수 있다.

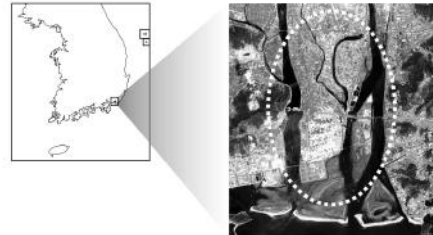
2. (가), (나)에 해당하는 암석이 분포하는 지역을 A~C에서 고른 것은? [3점]

(가) 고생대 초기에 바다에서 유기물로 이루어진 탄산칼슘 성분이 퇴적되면서 암석화된 것으로 시멘트 공업의 주요 원료로 이용된다.  
 (나) 중생대에 거대한 습지 또는 호수에서 오랜 시간 퇴적물이 두껍게 쌓이면서 암석화된 것으로 공룡의 발자국 화석이 발견되기도 한다.



- |         |         |         |
|---------|---------|---------|
| (가) (나) | (가) (나) | (가) (나) |
| ① A B   | ② A C   | ③ B A   |
| ④ C A   | ⑤ C B   |         |

3. 다음 자료는 지도에 표시된 지역에 대한 지역 조사 과정을 나타낸 것이다. (가), (나)에 해당하는 옳은 내용만을 <보기>에서 고른 것은?



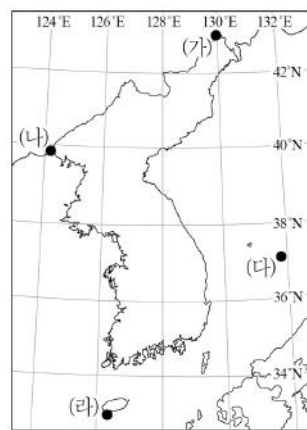
| 단계         | 조사 방법 및 내용                   |
|------------|------------------------------|
| 조사 주제 선정   | 삼각주의 토지 이용 변화를 조사한다.         |
| 실내 조사      | (가)                          |
| 야외 조사      | (나)                          |
| 자료 정리 및 분석 | 지리 정보를 분석하고 도표 및 주제도를 작성한다.  |
| 보고서 작성     | 삼각주의 토지 이용 변화에 대한 보고서를 작성한다. |

<보 기>

- ㄱ. 제작 시기가 다른 지형도를 비교하여 시기별 토지 이용 현황을 파악한다.
- ㄴ. 지역 주민들과의 면담과 설문 조사를 통하여 토지 이용 변화 과정을 조사한다.
- ㄷ. 지역 개발 과정에 따른 농경지 면적과 토지 이용 변화를 통계 지도로 표현한다.
- ㄹ. 수집된 정보를 토대로 용도별 토지 이용 변화와 도시화의 연관성을 분석한다.

- |         |         |         |
|---------|---------|---------|
| (가) (나) | (가) (나) | (가) (나) |
| ① ㄱ ㄴ   | ② ㄱ ㄷ   | ③ ㄴ ㄷ   |
| ④ ㄴ ㄹ   | ⑤ ㄷ ㄹ   |         |

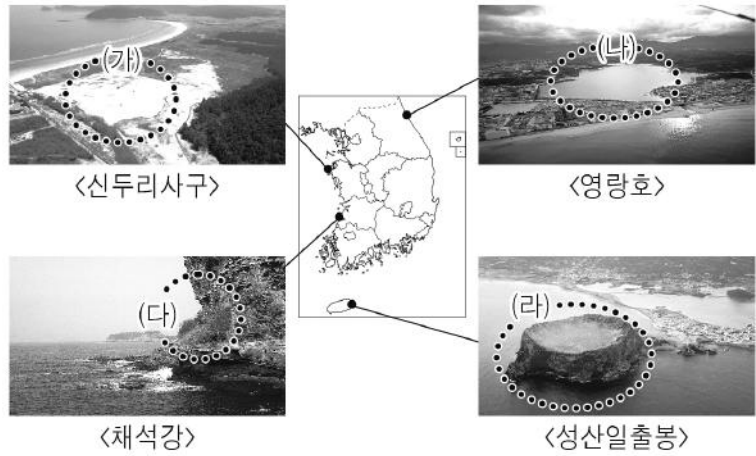
4. (가)~(라) 지역에 대한 설명으로 옳은 것은? [3점]



- ① (가)는 우리나라의 표준 경선이 지나는 곳이다.
- ② (나)는 우리나라에서 일몰 시각이 가장 이르다.
- ③ (다)의 주변 해역에는 조경 수역이 형성된다.
- ④ (라)는 영해 설정 시 직선 기선이 적용된다.
- ⑤ (라)는 (가)보다 기온의 연교차가 크다.

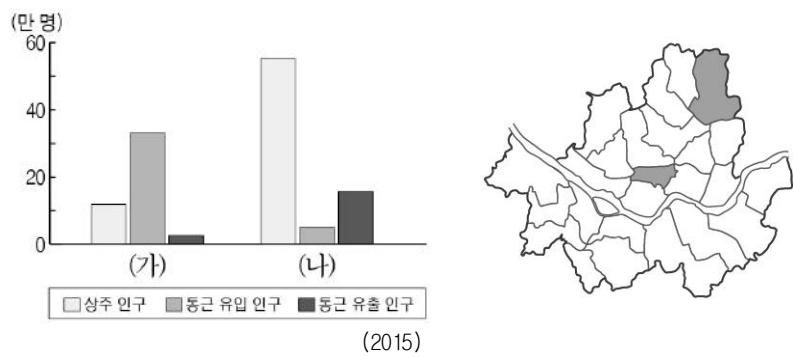
한국지리

5. (가)~(라) 해안 지형에 대한 설명으로 옳은 것은? [3점]



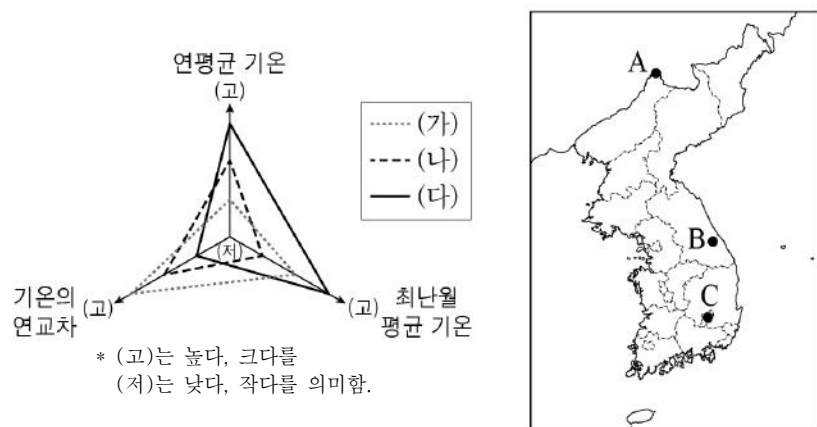
- ① (가)는 조류에 의해 운반된 미립 물질이 퇴적된 지형이다.
- ② (나)는 시간이 지남에 따라 호수의 면적이 확대된다.
- ③ (다)는 파랑 에너지가 분산되는 곳에 주로 발달한다.
- ④ (라)는 사주에 의해 육지와 연결된 육계도이다.
- ⑤ (가)는 해안 침식 지형, (다)는 해안 퇴적 지형이다.

6. 그래프는 지도에 표시된 서울시 두 구(區)의 인구 현황을 나타낸 것이다. (나)와 비교한 (가)의 상대적 특징으로 옳은 것은?



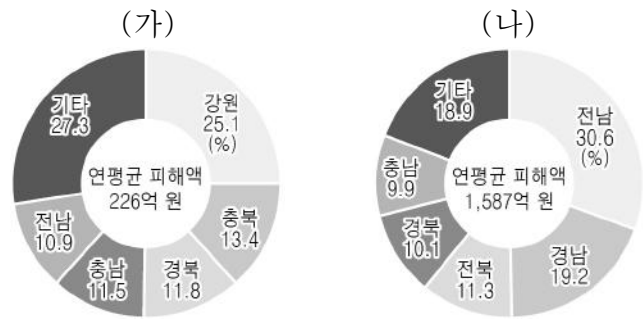
- ① 초등학교 학급 수가 많다.
- ② 상업지의 평균 지가가 비싸다.
- ③ 거주자의 평균 통근 거리가 멀다.
- ④ 토지 이용에서 주거 기능이 차지하는 비중이 높다.
- ⑤ 출근 시간대 지하철역의 하차 인원보다 승차 인원이 많다.

7. 그림은 세 지역의 기후 값에 대한 상대적 특성을 나타낸 것이다. (가)~(다)에 해당하는 지역을 지도의 A~C에서 고른 것은? [3점]



- |   |     |     |     |   |     |     |     |
|---|-----|-----|-----|---|-----|-----|-----|
|   | (가) | (나) | (다) |   | (가) | (나) | (다) |
| ① | A   | B   | C   | ② | A   | C   | B   |
| ③ | B   | A   | C   | ④ | B   | C   | A   |
| ⑤ | C   | A   | B   |   |     |     |     |

8. 그래프는 두 자연재해에 의한 연평균 피해액과 지역별 비중을 나타낸 것이다. (가), (나)에 대한 옳은 설명만을 <보기>에서 고른 것은? (단, (가), (나)는 대설과 태풍 중 하나임.) [3점]



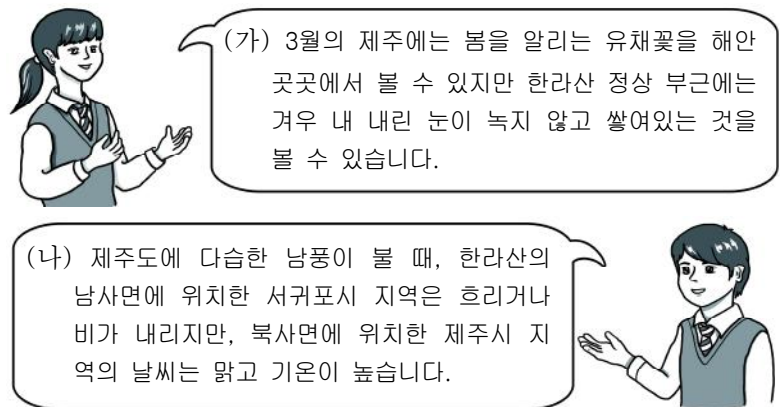
\* 2008~2017년, 피해액은 2017년도 환산 가격 기준임.

<보 기>

ㄱ. (가)는 해안 지역에 해일 피해를 유발하기도 한다.  
 ㄴ. (나)는 남해안의 적조 현상 완화에 도움을 준다.  
 ㄷ. (가)는 (나)보다 강풍으로 인한 피해가 크다.  
 ㄹ. (가)는 겨울철, (나)는 여름철에 주로 피해를 유발한다.

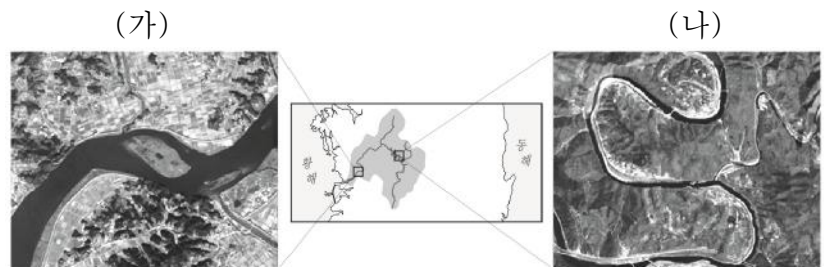
- ① ㄱ, ㄴ    ② ㄱ, ㄷ    ③ ㄴ, ㄷ    ④ ㄴ, ㄹ    ⑤ ㄷ, ㄹ

9. 다음은 한국지리 수업 중 '기후 요소의 지역 차에 영향을 주는 요인'을 주제로 학생이 발표한 내용의 일부이다. (가), (나)와 관련된 기후 요인으로 옳은 것은?



- |   |       |       |   |       |       |
|---|-------|-------|---|-------|-------|
|   | (가)   | (나)   |   | (가)   | (나)   |
| ① | 위도    | 지형    | ② | 위도    | 해발 고도 |
| ③ | 지형    | 수륙 분포 | ④ | 해발 고도 | 지형    |
| ⑤ | 해발 고도 | 수륙 분포 |   |       |       |

10. (가), (나)는 황해로 유입되는 동일한 하천의 일부 구간이다. 이에 대한 설명으로 옳은 것은?



- ① (가)는 감입 곡류 하천, (나)는 자유 곡류 하천이 나타난다.
- ② (가)는 (나)보다 하방 침식이 우세하다.
- ③ (가)는 (나)보다 하천 바닥의 평균 경사가 급하다.
- ④ (나)는 (가)보다 평균 유량이 많다.
- ⑤ (나)는 (가)보다 퇴적물의 평균 입자 크기가 크다.

11. 다음 글의 ㉠~㉤에 대한 설명으로 옳지 않은 것은?

중위도 대륙 동안에 위치한 우리나라는 연중 ㉠편서풍의 영향으로 서풍 계열의 바람이 많이 불어온다. 그리고 대륙과 해양 사이에 위치하고 있어 겨울철과 여름철에 바람의 방향이 거의 반대로 나타나는 ㉡계절풍의 영향을 받는다. 겨울철에는 시베리아 고기압의 영향으로 ㉢북서 계절풍이 불고, 여름철에는 북태평양 고기압의 영향으로 ㉣남동·남서 계절풍이 분다. 늦봄에서 초여름 사이에 오호츠크해 기단의 세력이 확장되면 영서 지방과 경기 지방으로 ㉤높새바람이 분다.

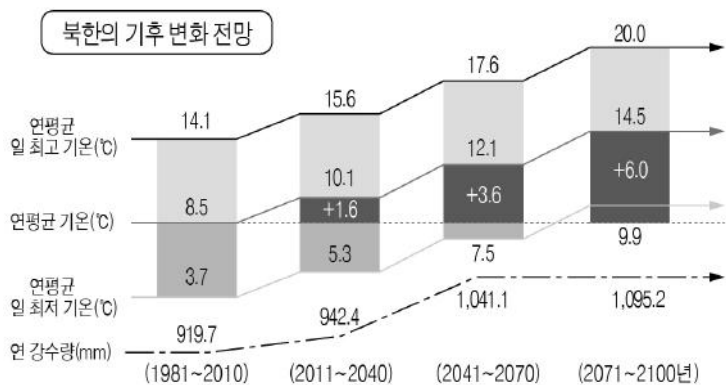
- ① ㉠은 황사의 이동 방향에 영향을 준다.
- ② ㉡은 대륙과 해양의 비열 차이로 인해 발생한다.
- ③ ㉢은 벼농사의 발달에 영향을 주었다.
- ④ ㉣은 전통 가옥의 대청마루 발달에 영향을 주었다.
- ⑤ ㉤은 영서 지방에 가뭄 피해를 유발하기도 한다.

12. (가)~(다) 발전소가 위치하는 지역을 지도의 A~D에서 고른 것은? [3점]

|  |  |
|--|--|
| <p>(가)</p> <ul style="list-style-type: none"> <li>○ 세계 최대 규모의 조력 발전소</li> <li>○ 화석 연료의 고갈 문제 해결에 도움</li> </ul>             |  |
| <p>(나)</p> <ul style="list-style-type: none"> <li>○ 우리나라 최초의 원자력 발전소</li> <li>○ 최근 1호기는 영구 정지 선포식을 통해 가동 중단</li> </ul>     |  |
| <p>(다)</p> <ul style="list-style-type: none"> <li>○ 국내 최대의 화력 발전 단지</li> <li>○ 최근 미세 먼지와 송전탑 추가 건설로 인한 지역 갈등 발생</li> </ul> |  |

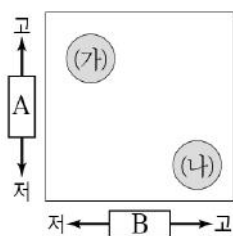
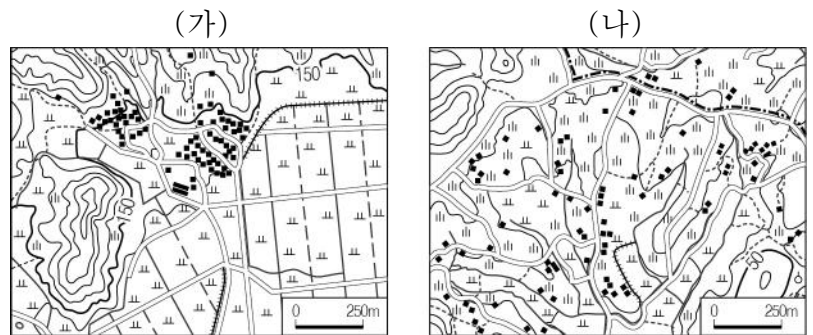
- |     |     |     |     |     |     |
|-----|-----|-----|-----|-----|-----|
| (가) | (나) | (다) | (가) | (나) | (다) |
| ① A | C   | B   | ② A | D   | B   |
| ③ C | B   | D   | ④ C | D   | A   |
| ⑤ D | B   | A   |     |     |     |

13. 그래프와 같은 기후 변화가 예상될 때 우리나라에서 나타날 수 있는 현상에 대한 추론으로 가장 적절한 것은?



- ① 첫 서리 관측일이 빨라질 것이다.
- ② 단풍 시작 시기가 빨라질 것이다.
- ③ 봄꽃의 개화 시기가 빨라질 것이다.
- ④ 침엽수림의 분포 면적이 확대될 것이다.
- ⑤ 한류성 어족의 연근해 어획량이 증가할 것이다.

14. (가), (나)는 촌락 형태의 특정 유형을 나타낸 것이다. (가), (나)의 상대적 특성을 그림과 같이 나타낼 때, A, B에 들어갈 항목으로 옳은 것은? [3점]



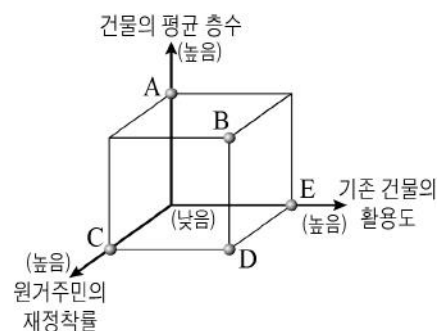
\* '고'는 강하다, 멀다, 크다, 높다를  
'저'는 약하다, 가깝다, 작다, 낮다를 의미함.

- |   |              |              |
|---|--------------|--------------|
|   | A            | B            |
| ① | 공동체 의식       | 가옥 간의 평균 거리  |
| ② | 협동 작업의 필요성   | 공동체 의식       |
| ③ | 가옥 간의 평균 거리  | 협동 작업의 필요성   |
| ④ | 가옥 간의 평균 거리  | 가옥과 경지와의 결합도 |
| ⑤ | 가옥과 경지와의 결합도 | 협동 작업의 필요성   |

15. 다음 자료는 도시 재개발 사례를 나타낸 것이다. (가)와 비교한 (나) 도시 재개발 방법의 상대적 특성을 그림의 A~E에서 고른 것은? [3점]

(가) ○○시 ◇◇동은 1960년대 산업화로 인한 유입 인구가 급격히 늘어나 주택이 부족해지자, 저소득층이 산꼭대기까지 모여 살면서 형성된 달동네였다. 이곳은 1990년대 후반 기존의 시설을 완전히 철거한 후 대규모 아파트 단지와 박물관 등이 건설되면서 사라지게 되었다.

(나) □□시 △△동은 개항 이후 세워진 근대 건축물들이 1960~1970년대 산업화 과정에서 소외되어 옛 모습 그대로 많이 남게 되었다. 이러한 지역 특성을 살려 2008년부터 근대 문화유산을 활용한 도시 재생 사업을 진행하고 있다. 근대 건축물을 문화 예술 공간으로 탈바꿈함으로써 침체되었던 지역이 다시 활력을 찾아가고 있다.

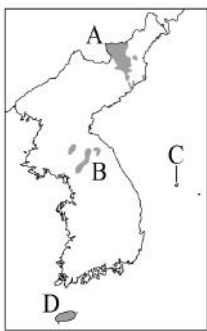


- ① A
- ② B
- ③ C
- ④ D
- ⑤ E

16. 다음은 다큐멘터리 촬영을 위한 장면 설정이다. (가)~(다)를 촬영할 수 있는 지역을 지도의 A~D에서 고른 것은? [3점]

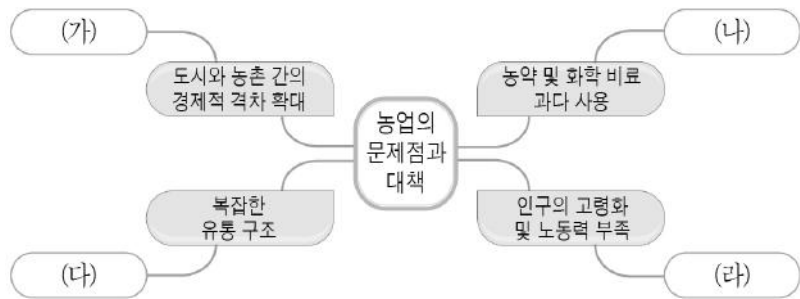
우리나라의 화산 지형을 찾아서 📷

| (가)                                     | (나)                                      | (다)  |
|---|--|--|
| 화구의 함몰로 형성된 칼데라호와 호수의 물에 직접 손을 담가 보는 장면 | 경사가 급한 화산체와 칼데라 분지 내부에 중앙 화구구가 있는 이중 화산체 | 용암의 열화 분출로 형성된 용암 대지와 관개 시설을 이용하여 벼농사를 짓는 모습 |



- |   |     |     |     |
|---|-----|-----|-----|
|   | (가) | (나) | (다) |
| ① | A   | B   | D   |
| ② | A   | C   | B   |
| ③ | C   | D   | B   |
| ④ | D   | A   | C   |
| ⑤ | D   | C   | A   |

17. 그림은 농업의 문제점과 대책을 마인드맵으로 나타낸 것이다. (가)~(라)에 들어갈 적절한 대책만을 <보기>에서 있는 대로 고른 것은?

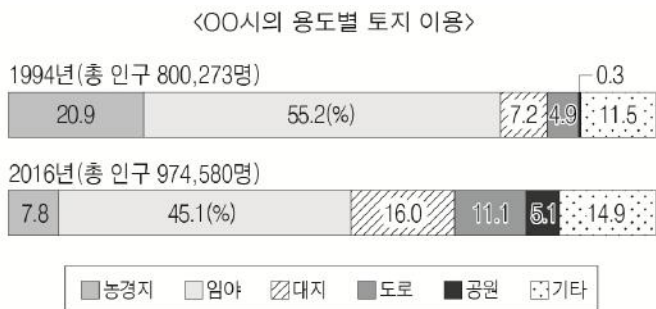


<보 기>

ㄱ. (가) - 지리적 표시제를 통한 소득 증대 방안 마련  
 ㄴ. (나) - 무농약 농업 등 친환경 농업 확대  
 ㄷ. (다) - 수입 농산물 시장의 개방 확대  
 ㄹ. (라) - 영농의 기계화를 통한 노동 생산성 증대

- ① ㄱ, ㄴ      ② ㄴ, ㄷ      ③ ㄷ, ㄹ  
 ④ ㄱ, ㄴ, ㄹ      ⑤ ㄱ, ㄷ, ㄹ

18. 다음 자료를 통해 이 지역의 변화를 추론한 내용으로 적절하지 않은 것은?



- ① 지표의 포장 면적이 증가했을 것이다.  
 ② 토지 이용의 집약도가 증가했을 것이다.  
 ③ 1차 산업 종사자 비율이 증가했을 것이다.  
 ④ 아파트 거주 인구 비율이 증가했을 것이다.  
 ⑤ 주변 지역과의 접근성이 향상되었을 것이다.

19. 다음은 학생이 작성한 학습 노트의 일부이다. ㉠~㉣지형에 대한 옳은 설명만을 <보기>에서 고른 것은? [3점]

< 우리나라의 다양한 지형 >

- ㉠ 고위 평탄면: 해발 고도가 높은 곳에 나타나는 평탄면
- 분포지역: 대관령 일대 등

- ㉡ 돌산: 커다란 바위 봉우리와 기암괴석이 나타나는 산
- 분포지역: 설악산, 금강산 등

- ㉢ 침식 분지: 하천 중·상류에 발달한 주위가 산지로 둘러싸인 침식평야
- 분포지역: 춘천, 양구 등

<보 기>

ㄱ. ㉠은 고랭지 채소 재배에 유리하다.  
 ㄴ. ㉡은 신생대 화산 활동에 의해 형성되었다.  
 ㄷ. ㉢은 암석의 차별적인 풍화와 침식으로 형성되었다.  
 ㄹ. ㉠은 ㉢보다 내륙 지방의 중심 도시로 발달한 경우가 많다.

- ① ㄱ, ㄴ      ② ㄱ, ㄷ      ③ ㄴ, ㄷ      ④ ㄴ, ㄹ      ⑤ ㄷ, ㄹ

20. (가), (나) 지역 개발 방식에 대한 옳은 설명만을 <보기>에서 고른 것은?

| (가)  | (나)  |
|--|--|
| <ul style="list-style-type: none"> <li>성장 가능성과 파급 효과가 큰 성장 거점을 선정하여 자본과 기술을 집중 투자하여 개발함으로써 거점의 개발 효과가 주변 지역으로 확산되도록 유도하는 개발 방식</li> <li>한정된 자본과 자원으로 단기 간에 개발 효과를 극대화할 수 있기 때문에 개발도상국에서 주로 채택</li> </ul> | <ul style="list-style-type: none"> <li>경제 활동 기반이 약한 낙후 지역을 우선 개발하여 주민의 기본 수요를 직접 충족시켜 주고 다른 지역과의 격차를 줄여 지역 간의 균형 발전을 추구하는 개발 방식</li> <li>지역 개발의 효율성이 낮더라도 지역 간의 고른 성장을 유도할 수 있어 선진국에서 주로 채택</li> </ul> |

<보 기>

ㄱ. (가)는 상향식 의사 결정 방식으로 추진된다.  
 ㄴ. (나)의 추진으로 남동 임해 공업 지역이 조성되었다.  
 ㄷ. (나)는 (가)보다 개발 과정에서 지역 이기주의가 나타날 가능성이 높다.  
 ㄹ. (가)는 제1차 국토 종합 개발 계획, (나)는 제3차 국토 종합 개발 계획에서 채택되었다.

- ① ㄱ, ㄴ      ② ㄱ, ㄷ      ③ ㄴ, ㄷ      ④ ㄴ, ㄹ      ⑤ ㄷ, ㄹ

\* 확인 사항  
 ○ 답안지의 해당란에 필요한 내용을 정확히 기입(표기)했는지 확인 하시오.