

또 다시 되풀이되는 공포

사일런트 힐 4

- 더 룸 -



기 종	제 작 사	배 급 사
Playstation2	KONAMI	유니아나
발 매 일	장 르	가 격
2004. 06. 17	호러 어드벤처	52,000원
저 장 용 량	한 글 화	난 이 도
781KB 이상	매뉴얼/ 자막	NORMAL
대 응 기 기	-	
공 략 자	김은태	

VGL
 Video Game Line


무더운 여름과 함께 사일런트 힐의 4번째 작품도 찾아왔다. 그것도 한일 동시 발매로 말이다. 사실 동시 발매를 하는 게임이 극히 드문 국내 실정 상 이것은 게이머에게 있어서 매우 기쁜 일일 것이다. 하고 싶은 게임이 나와도 기다려야만 하는(물론 해외판을 구매 즐기는 분도 계시겠지만) 아픔도 없으니 말이다. 이제 사일런트 힐 4의 길안내가 몰 이 공략집과 함께 공포의 세계로 떠나보기로 할까.

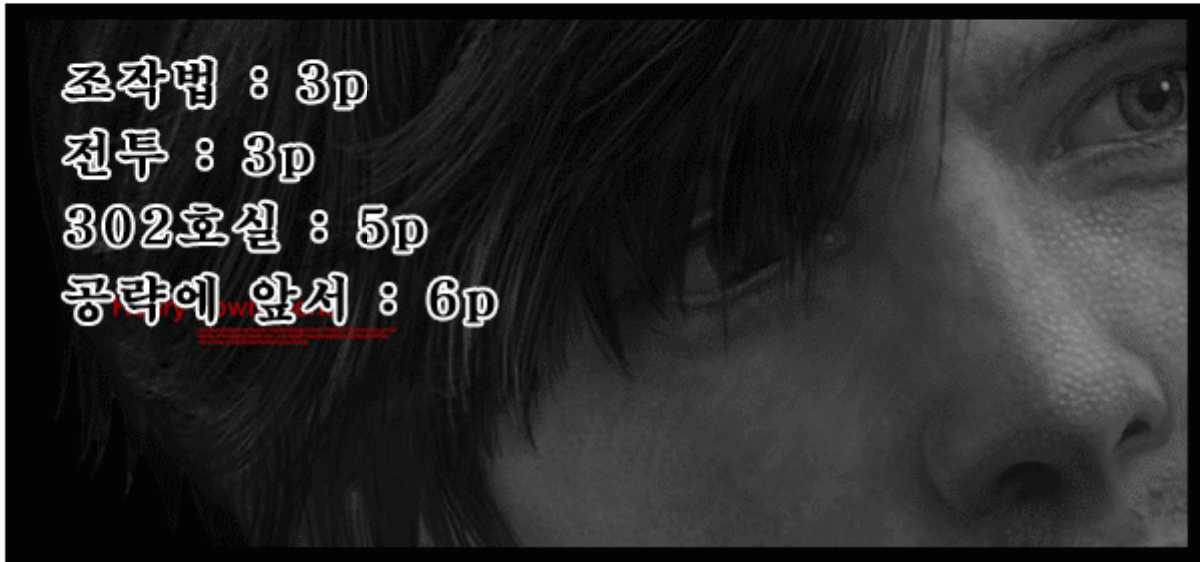


본 문서의 전체 또는 일부는 VGL의 허가 없이 복제, 배포, 인용, 전제, 전시 및 공공열람의 대상이 될수 없으며 이를 위반하는 행위는 법에 의해 금지됩니다.




- 목 차 -

게임 및 공략 내용에 대한
개별 문의는 받지 않습니다

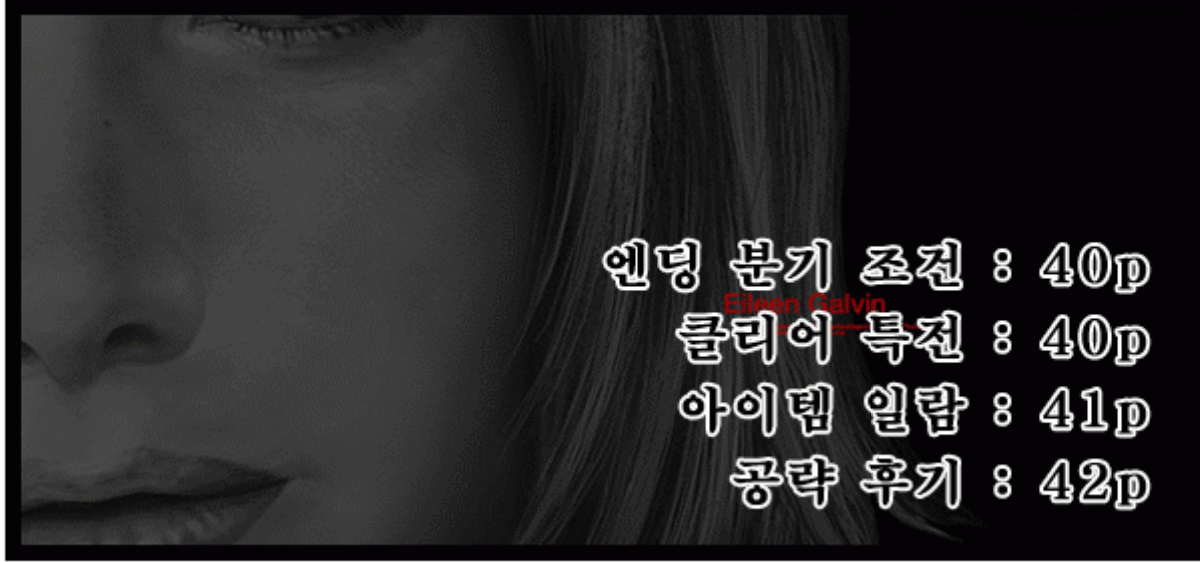


조작법 : 3p
전투 : 3p
302호실 : 5p
공략에 앞서 : 6p



프롤로그 : 06p
챕터 01 : 06p
챕터 02 : 11p
챕터 03 : 13p
챕터 04 : 17p
챕터 05 : 19p
챕터 06 : 23p

챕터 07 : 25p
챕터 08 : 28p
챕터 09 : 30p
챕터 10 : 32p
챕터 11 : 35p
챕터 12 : 36p
챕터 13 : 39p



엔딩 분기 조건 : 40p
클리어 특전 : 40p
아이템 일람 : 41p
공략 후기 : 42p

게임의 조작

현실 세계

왼쪽 아날로그 스틱	캐릭터의 이동
오른쪽 아날로그 스틱	시점 변환
방향키	아이템 윈도우 호출 및 선택
○ 버튼	조사, 결정
□ 버튼	아이템 장착 및 사용
△ 버튼	스크랩북 보기
× 버튼	명령 취소, 달리기
스타트 버튼	일시 정지 / 이벤트 화면 건너뛰기
선택 버튼	아이템 설명
L1 버튼	시점을 유지한 채 좌로 이동
R1 버튼	시점을 유지한 채 우로 이동
R2 버튼	현재 체력을 보여준다

다른 세계

왼쪽 아날로그 스틱	캐릭터의 이동
오른쪽 아날로그 스틱	시점 변환
방향키	아이템 윈도우 호출 및 선택
○	조사, 결정, R2 버튼을 누른 상태로 누르면 공격
□	아이템 장착 및 사용
△	지도 보기, 한 번 더 누르면 스크랩북 보기
×	명령 취소, 달리기, R2 버튼을 누른 상태로 누르면 빠르게 뒤로 이동
스타트 버튼	일시 정지 / 이벤트 화면 건너뛰기
선택 버튼	아이템 설명
L2 버튼	후방 카메라 각도로 보기
R2 버튼	무기 들기

전투

게임에서의 전투는 일반적으로 현실 세계에서는 일어나지 않지만 다른 세계에서는 상당히 빈번하게 진행된다. 전투는 통상적으로 근거리 무기와 원거리 무기를 사용해 공격할 수 있는데 최초 입수 가능한 무기는 근거리용 쇠파이프지만 이후 게임을 진행함에 따라 다양한 무기를 입수할 수 있다. 각각의 무기는 공격 버튼을 누름으로 해서 차지를 할 수 있는데 체력 게이지 우측에 있는 차지 게이지가 가득 찬 상태에서 공격 버튼을 누르게 되면 강력한 공격을 할 수 있다. 단, 공격 후에는 큰 딜레이가 있으므로 너무 무분별하게 사용하는 것은 좋지 않다.

적들은 주로 일정 데미지를 당하게 되면 그로기 상태가 되어 쓰러지게 되는데 이 때 쓰러진 적에게 접근해 공격을 하면 밟기 공격이 가능하다. 대부분의 적들은 일정량 공격을 당하면 완전히 제거가 가능하고 다시 리젠이 되지도 않지만 공중을 떠다니는 유령들의 경우는 아무리 때려도 그로기 상태가 풀지않정 절대 죽지 않는다.

게다가 이러한 유령들은 가까이 있는 것만으로도 조금씩 체력이 소모되니 가급적 유령들은 특별한 경우가 아닌 이상 맞서 싸우기 보다는 그냥 도망치는 것이 좋다.

독특하게도 이러한 유령들을 제압할 수 있는 아이템이 하나 있는데 게임을 진행하다 보면 얻게 되는 ‘복종의 검’의 경우, 그로기 상태의 유령에게 사용하면 해당 유령은 더 이상 돌아다니지 않고 그 자리에 완전 무력화 상태가 되어버린다. 이렇게 유령에게 사용하는 복종의 검은 다시 유령을 조사해 회수할 수 있는데 회수를 하게 되면 유령은 다시 활성화 되어 움직이게 되니 신중하게 사용하도록 하자. 참고로 복종의 검을 효과적으로 사용하는 방법은 일단 특정한 장소에서 유령이 방해할 때 유령을 쓰러트리고 검을 끝은 후, 원하는 아이템을 찾고 나갈 때 다시 회수하는 것이다. 이러한 복종의 검은 게임 진행을 통틀어 총 5개를 발견할 수 있는데 일반적인 유령의 경우는 쓰고 회수하는 것이 좋지만 챕터 후반(2차로 각 지역을 여행할 때)에 등장하는 보스급 유령들에게는 검을 끝아 넣고 뽑지 않는 것이 좋다. 이 녀석들을 계속 놔두었다가는 게임 진행에 상당히 불편하기 때문이다.

참고로 유령을 쓰러트린 후 복종의 검을 끝으려고 했지만 검이 끝히지 않는다면 이는 완전히 그로기 상태가 된 것이 아니므로 보다 많은 타격을 준 후 사용해야 한다. 단, 원래 그로기 상태가 짧은 녀석들이 있으므로 이들은 쓰러지려는 순간 접근해 빠르게 사용해 주어야 한다.



유령은 완전히 죽일 수 없다



무기의 대략의 공격 거리를 알아두자



복종의 검이 박힌 유령은 움직일 수 없다

이와는 별도로 챕터 6부터 합류하게 되는 에일린도 전투에 참가할 수 있는데 기본적으로 에일린은 공격을 하지 않지만 에일린 전용 무기를 슬롯에 가지고 있는 상태에서 이를 장비하면(헨리가 장비하는 방법과 동일하게 장비시키면 된다) 에일린도 적을 공격할 수 있다. 하지만 결론적으로 말해 에일린은 회복이 불가능하고 무기를 장비했을 경우 잘 따라오지 않고 주변의 유령 등을 공격하는 경우가 많기 때문에 무기를 장비시키는 것은 그리 권하고 싶지 않다. 참고로 에일린은 데미지를 많이 입을수록 몸에 핏빛 상처가 많아지며 다리를 저는데 어디가 아프다고 말할 때는 어느 정도 데미지를 입은 상태라고 생각하면 된다. 에일린의 체력을 완전히 회복시키는 방법은 없지만 에일린 주변에 성스러운 양초를 놓으면 다소 상처가 아물어지는데 일정 시간이 지나면 다시 원래대로 되돌아오기 때문에 그다지 쓸 데 없는 행동이라고 할 수 있다. 게다가 양초는 제령을 하는데도 남아도는 편이 아니니 말이다.



슬직히 에일린은 지독한 짐덩이다



에일린 전용의 무기들도 많다



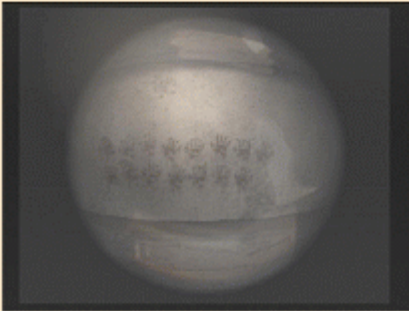
양초를 사용하면 잠시 상처가 치료된다

전투의 난이도는 게임 난이도에 따라 차이가 있다. 등장하는 적들은 비슷하지만 난이도가 높아질수록 적의 공격력과 체력은 높아진다. 따라서 쓰러트리는데 걸리는 시간은 보다 늘어나게 될 것이다.

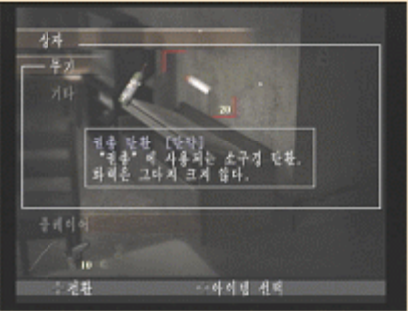
302호실은 한 마디로 말해 헨리가 살고 있는 집이다. 이곳은 이러한 것 외에도 다양한 기능을 수행하는 아지트와 같은 특징을 가지는데 302호실에 있는 동안에는 체력이 조금씩 자연적으로 회복되고 거실의 빨간 책을 조사하면 데이터를 세이브 할 수도 있으며 거실의 TV 우측에 있는 아이템 박스는 아이템을 보관하거나 찾을 수 있다. 캐릭터가 소지할 수 있는 아이템은 최고 10개이므로 아이템 박스를 이용해 적절하게 보관을 해 주어야 아이템을 못 좁는 일이 없다. 한 마디로 말해 긴장된 마음을 다소나마 풀어줄 수 있는 안전 장소인 그러나 챕터 6에서 에일린을 구하게 된 이후부터는 이러한 방도 전혀 다른 모습으로 바뀌게 되는데 일단 방으로 들어와도 회복이 전혀 되지 않으며 집에 악령들이 생겨나기도 한다. 따라서 그때부터는 더 이상 안전지대라고 할 수 없는 상황이 되어 버리는 것이다.



이 책에 세이브를 할 수 있다



현관문의 구멍으로 밖을 볼 수도



아이템 박스를 이용할 수도 있다

WWW.VGL.CO.KR

제령

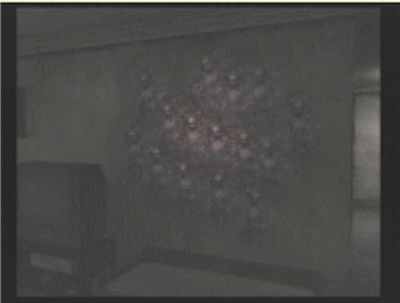
제령은 한 마디로 말해 집 안에 있는 악령을 퇴치하는 것이다. 챕터 6 중반부터 발생하기 시작하는 악령은 302호의 이곳저곳에 발생하게 되는데 악령이 있는 곳 주변으로 가면 주위가 번쩍거리면서 마치 유령 옆에 있는 듯한 효과를 받게 된다. 물론 이러한 경우에는 유령이 있는 것과 마찬가지로 데미지를 입으므로 특정 위치에 왔을 때 주변이 번쩍거린다면 일단 그 주위를 피해 주변을 둘러보는 것이 좋다. 이렇듯 주변을 둘러보면 뭔가 다른 모습이 보이는데 예를 들어 벽이 균열되어 보인다가나 사람의 그림자 또는 창문이 덜컥거리는 모습을 볼 수 있다. 또한 TV가 켜져 있거나 라디오에서 이상한 음악이 나오는 경우도 있다.

이러한 악령을 물리치는 방법은 성자의 메달을 사용하거나 성스러운 양초를 이용하는 것인데 일단 악령이 있는 곳 근처에 성스러운 촛불을 사용하면 일정 시간이 지난 후 악령이 사라지게 된다. 단 이 경우, 가급적 악령 가까이에 촛불을 사용해야 하며 사용 시에는 최대한 시야를 아래로 맞추고 사용해야 촛불이 잘 사용된다.

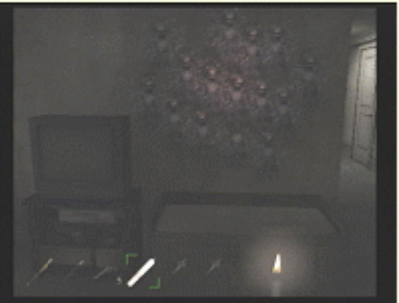
성자의 메달은 장비한 후 악령이 있는 곳 근처에 있으면 악령의 기운이 사라지게 되는데 몇 번 사용하게 되면 메달이 빛을 잃게 된다. 빛을 잃은 메달은 더 이상 사용이 불가능하니 적당히 아이템 박스에 쏙서 넣어 주자.



사람의 그림자가 비치거나



벽에 흉측한 악령 모습이 보이기도



메달이나 양초를 사용해 준다

공략에 앞서

이 공략은 노멀 모드 기준으로 제작되었으며 맵에 표시된 아이템 위치 역시 노멀 모드 기준으로 제작되었다. 나름대로 최대한 아이템의 위치를 표시하는데 중점을 두었으나 부득이하게 몇 가지 아이템의 위치가 빠졌을 수도 있음을 미리 밝혀 둔다.

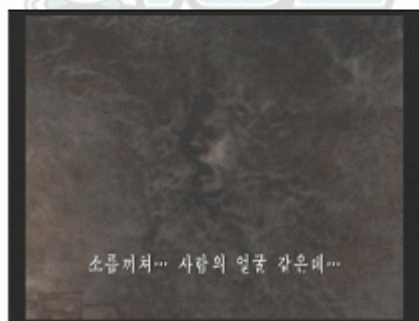
참고로 게임 매뉴얼 상에는 하드 모드 시 몇 가지 퍼즐이 보다 복잡하게 되어 있다고 적혀 있으나 어찌된 일인지는 몰라도 실제 하드 모드까지 플레이를 완료해 본 결과, 이 지나 노멀 모드의 진행 라인과 동일한 모습을 보여주었다. 따라서 하드 모드 시에도 아래의 진행과 동일하게 플레이해도 큰 상관이 없을 것으로 생각한다. 다만 일부에 한해 조건이 약간 까다로워진 것이 사실.

프롤로그

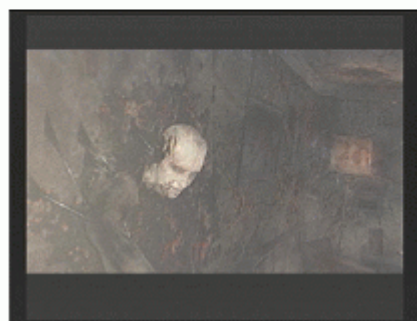
게임이 시작되고 가장 먼저 하게 되는 것이 바로 이상하게 변해 버린 302호(주인공이 살고 있는 방)를 살펴보는 것이다. 초반부터 꺼림칙한 방의 모습에 다소 당황하겠지만 현재로서는 아무런 유령이나 적들이 등장하지 않으므로 부담 없이 주변을 둘러보도록 하자. 화면에 눈 모양의 표시가 나는 곳은 모두 조사가 가능한데 이곳저곳을 조사해 보면서 내용을 읽다 보면 프롤로그가 지나가고 게임이 시작될 것이다. 만약 최대한 빠르게 프롤로그를 끝내고 싶다면 거실 탁자 위에 있는 그림과 TV 반대쪽 벽 주변에 있는 사람 형상을 한 곳을 조사하고 다시 방으로 들어가면 된다.



음산한 방의 모습이다



거실 벽에 있는 악령 같은 무늬



오프닝 동영상에 은근히 무섭다

챕터 1 - 지하철

302호



프롤로그가 끝나면 바로 302호의 헨리의 방에서 게임이 시작된다. 헨리가 살고 있는 302호는 게임 중반 이후가 되지 않는 한 유령들이 나타나지 않기 때문에 크게 긴장할 필요는 없다. 302호는 프롤로그에 등장한 방과 동일하다. 다음 페이지부터 소개하는 내용은 주로 아이템 입수에 관련된 것들이지만, 이외에도 현관 앞이나 창문 밖을 볼 수 있는 등의 자잘한 이벤트가 존재하니 찾아보자.

1. 붉은 종이의 조사 - 종잇조각 입수



집 현관 아래를 보면 작은 종이 조각이 있다. 이것을 조사하면 스크랩 북에 추가된다. 앞으로 이러한 종이들은 스토리가 진행됨에 따라 현관 아래나 게임 도중에 발견할 수 있는데 대략적인 스토리를 알려 주거나 하는 등의 효과가 있으므로 반드시 입수하여 읽어보도록 하자.

2. 거실 책상 옆 조사 - 종잇조각 입수



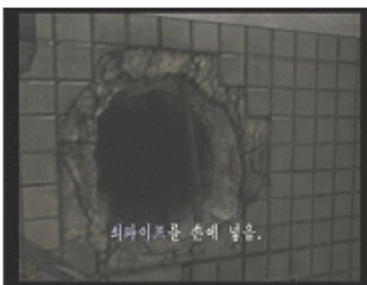
거실의 창문 우측에 있는 책장 왼쪽 부분을 조사하면 또 하나의 종잇조각이 보인다. 이것도 스크랩 북에 추가되므로 잘 챙겨두도록 하자.

3. 냉장고 조사 - 초코우유, 백포도주병 입수

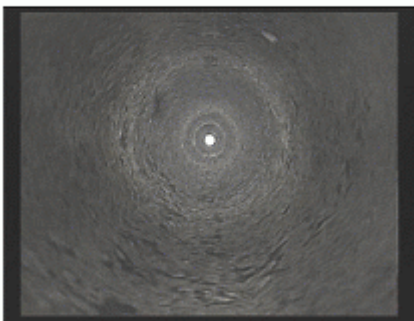


거실 냉장고를 조사하면 안에서 초코우유와 백포도주병을 얻을 수 있는데 초코우유의 경우, 이후 진행에 필요하기는 하지만 당장은 쓸 데가 없으므로 일단 거실에 있는 아이템 박스에 넣어 두도록 한다. 백포도주병은 무기로 사용할 수 있지만 그다지 쓸모는 없는 편.

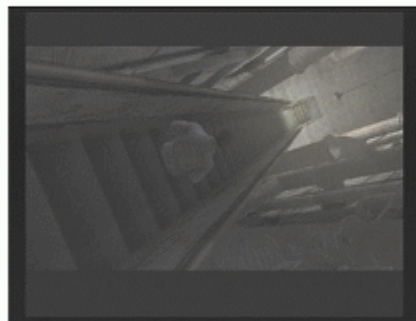
4. 화장실 구멍 조사



대략 챙길 것을 모두 챙기고 구경할 것을 다 보았다면 이제 방 바로 앞에 있는 문을 열고 화장실로 들어가자. 이곳에서 커다란 구멍을 볼 수 있는데 구멍 안으로 들어가면 본격적으로 이상야릇한 사일런트 힐 4의 무대로 들어서게 된다. 참고로 구멍을 조사하면 들어가기에 앞서 쇠파이프를 입수할 수 있는데 이 파이프는 게임 초반 얻게 되는 유일한 공격용 아이템이니 다른 세계로 들어가면 곧바로 장비하도록 하자(솔직히 백포도주병은 무기라고 하기에는 다소 부족하다).



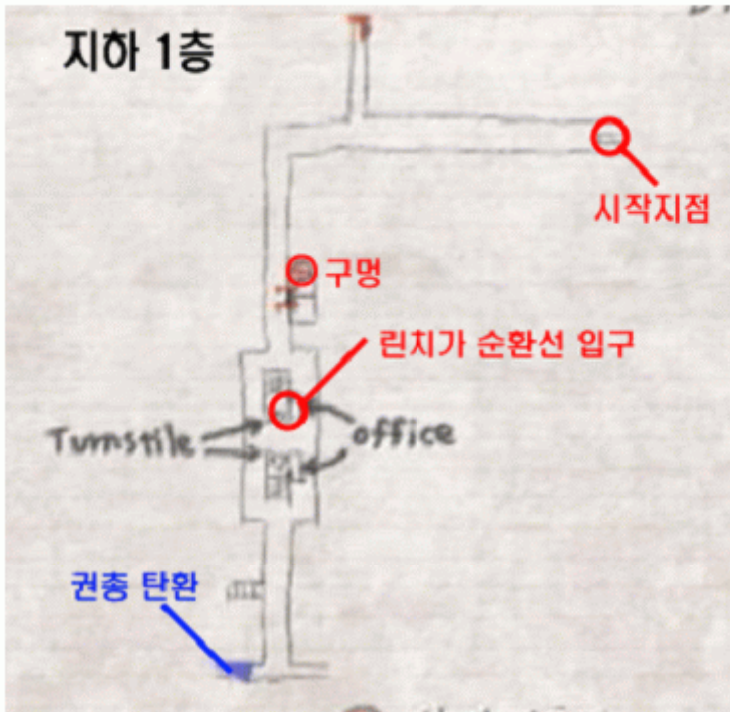
구멍을 기어 다른 세계로 가자



어째서 이런 일이 벌어지는가



구멍을 나오면 지하철 역사다

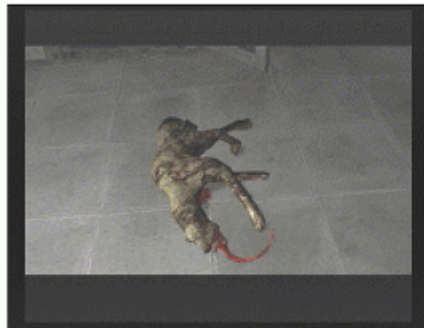


1. 신시아와의 만남

지하철 역사로 들어와 앞으로 가다 보면 의문의 여성인 신시아를 만날 수 있다. 그녀 역시 알 수 없는 이유로 이곳으로 들어온 것 같다. 신시아를 만나고 조금 더 앞으로 가면 세 마리의(좀비 같은) 개와 첫 번째의 전투가 벌어지는데 세 녀석을 동시에 상대하면 상당히 성가시므로 가급적 하나씩 상대하도록 하자. 녀석들은 잠시 멈추어 섰다가 앞으로 돌진해오며 공격해 오기 때문에 녀석들이 움직이지 않으면 잠시 뒤로 물러선 뒤에 개들이 돌진 공격을 한 후 공격해 주면 무난하게 상대가 가능하다. 이 전투 이후 조만간 다시 방으로 갈 수 있으므로 어느 정도 체력이 떨어지더라도 크게 걱정할 필요는 없다.



갑자기 등장한 신시아라는 여인



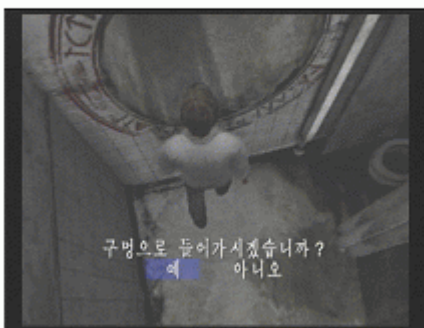
드디어 괴물들이 등장하는 것인가



첫 전투라 그리 어려운 편은 아니다

2. 여자 화장실을 통해 302호로

신시아가 화장실로 가는 이벤트 후에 여자 화장실 안으로 들어가 보면 이상하게도 신시아의 모습이 보이지 않는다. 여자 화장실 안쪽의 끝에는 방으로 통하는 구멍이 있으니 일단 이곳을 통해 다시 방으로 들어가자. 302호로 오면 일단 거실로 나가 아래 사진의 위치에 있는 탁자를 조사해보자. 이곳에서 총 한 자루를 발견할 수 있을 것이다.



화장실 구멍을 통해 방으로 가자



이 탁자를 조사하자



신시아의 전화를 꼭 받도록 한다

좋은 위치가 적하기는 하지만 역을 쉽게 세입할 수 있어 유사시 요긴하게 사용할 수 있을 것이다. 만, 개임을 통해 입수할 수 있는 탄은 제한적이므로 무작정 낭비할 정도는 아니다.

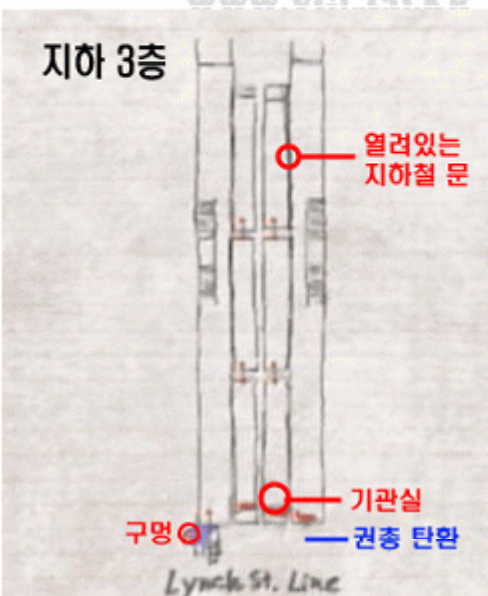
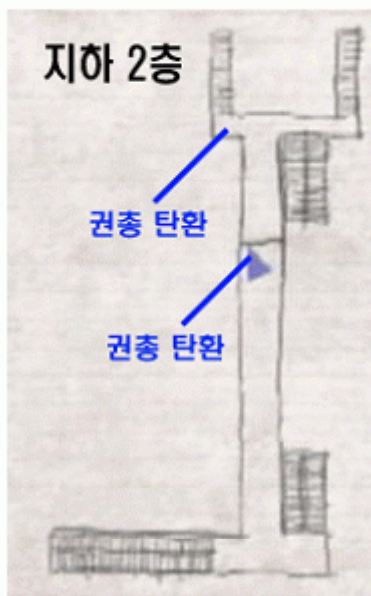
총을 입수한 뒤 탁자가 치워진 곳을 잘 보면 벽에 균열이 있는 듯한 곳이 있는데 이곳을 조사하면 옆방을 볼 수 있다. 옆방에는 에일린이 있으며 이 구멍을 통해 그녀를 훔쳐볼 수 있다. 이제부터 훔쳐보기가 시작되는 것이랄까. 구멍을 통해 에일린을 보았다면 다시 방으로 돌아가자. 이때쯤이면 전화가 걸려올 텐데 (혹 이전에 전화가 걸려올 수도 있다) 전화가 걸려올 때는 벨 소리가 들리니 바로 방에 있는 전화를 조사하도록 하자. 그 후 다시 구멍을 통해 지하철 역사로 간다.

3. 토큰을 이용해 지하철 내부로 가자



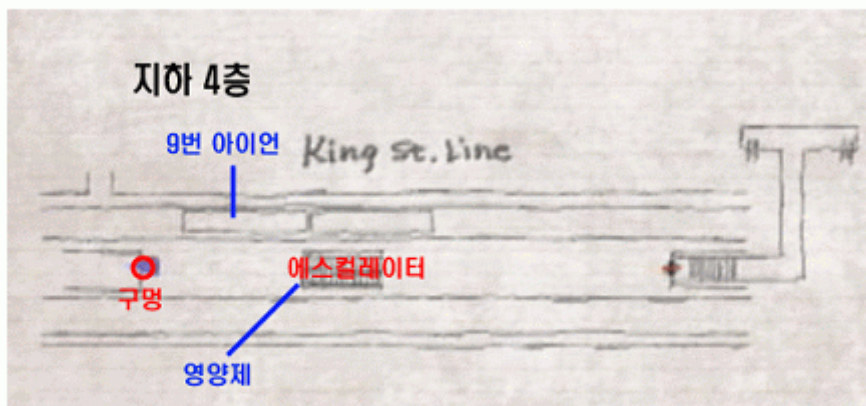
구멍을 통해 다시 여자 화장실로 나오면 바로 옆에 여자 모습을 한 꺼림직한 마네킹 하나가 있다. 이 마네킹을 조사하면 토큰을 입수할 수 있는데 이 토큰을 가지고 린치 순환선 개찰구의 입구에서 사용하면(출구가 아니다) 지하철 내로 들어갈 수 있다. 참고로 지하철 역사에서 뒤쪽으로 가면 총알을 입수할 수 있지만 똥개들과 또다시 전투가 벌어지니 별로 필요하지 않다면 그냥 지하철 안으로 들어가자. 개찰구 주변에는 한 마리의 개가 있으니 주의하도록 한다.

지하철 내부



1. 신시아를 구하라

지하철 안으로 들어가면 이제 신시아 구출이 시작된다. 신시아는 지하 3층의 지하철 차량 안에 있는데 이제부터 완전히 제거가 불가능한 유령들이 등장하기 시작한다. 유령은 가까이 접근하고 있는 상태만으로도 조금씩 체력이 줄어들기 때문에 가급적 싸우기 보다는 피해서 이동하는 것이 최선. 피하기가 불가능한 경우는 어느 정도 타격을 입히면 유령이 잠시 쓰러지는데 이 때 이동하면 된다. 하지만 뛰기로 이동하면 잘 맞지 않으니 무시하고 지하 3층으로 가자.



3층에 도착해 보면 신시아가 구해달라고 하는데 일단 지하철 가장 앞쪽에 있는 기관실에 가 보면 조작 가능한 버튼이 있다. 이 스위치를 작동시키면 신시아

가 지하철에서 나오게 된다. 단, 이곳에도 유령들이 등장하니 너무 시간을 끌지 않도록 한다.



토큰을 사용해 린치선 역내로 가자



이제부터 유령들이 등장한다



기관실의 버튼을 누르자

2. 탈출



맵 위쪽에 있는 열린 문으로 들어가자

신시아와 합류하면 이제부터 밖으로 나가야 한다. 일단 현재 방향의 플랫폼으로는 탈출이 불가능하므로 반대쪽 플랫폼으로 이동해야 하는데 기관실 바로 옆에 있는 열린 문이 아닌 차 끝 쪽으로 가보면 또 하나의 열린 문이 있다. 이 문으로 들어가 현재 열차와 사이, 반대편 열차를 통해 미로 식으로 진행해 반대쪽 플랫폼으로 가야 한다. 보기에는 복잡해 보이지만 갈 수 있는 길은 외길이므로 자신이 온 길과 헛갈려 되돌아가지 않는 이상 어렵지는 않을 것이다. 반대쪽 플랫폼에 도착하면 아래쪽에 있는 방으로 들어가자. 일단 이 곳에 302호로 통하는 구멍이 있으니 체력을 회복한 후 이곳에 있는 사다리를 타고 내려간다. 사다리를 타고

내려가 위쪽의 길로 가보면 하나의 문이 있는데 문을 열고 들어가면 또 다른 지하철 승강장(지하 4층)으로 나오게 된다.

3. 신시아를 찾아라

이제 마지막 과정이다. 중앙에 있는 에스컬레이터를 목표로 하여 진행하다 보면 처음에는 출구를 찾았다고 하지만 얼마 후에는 신시아의 다급한 외침이 들린다. 이곳에서는 유령은 등장하지 않지만 몇 마리의 개가 있으므로 일단 이 녀석들을 제거한 뒤 주변에서 아이템을 얻고 중앙에 있는 에스컬레이터를 타고 위로 올라가자.

에스컬레이터에서 중간 중간 벽에서 유령이 나와 공격을 해 오는데 이 유령은 상반신만 나온 채 팔로 공격해 오기 때문에 황급하게 앞으로 가기 보다는 천천히 가면서 유령이 공격한 후 지나가는 식으로 진행하는 것이 좋다. 에스컬레이터를 타고 올라가 앞쪽의 계단을 통해 위로 가 보면 처음 들어갔던 개찰구의 반대편인데 이곳에서 우측의 문을 조사하면 간판을 입수할 수 있다. 그 뒤 다시 문을 열고 들어가면 이벤트가 벌어지며 챕터 1이 끝나게 된다.



지하 4층에는 다수의 개가 등장한다



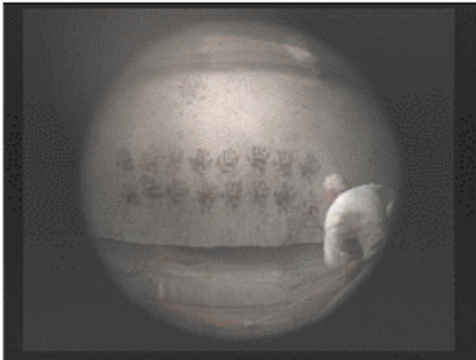
유령의 공격 후 빠르게 지나간다



이 문을 열고 간판을 입수하자

챕터 2 - 고아원

302호

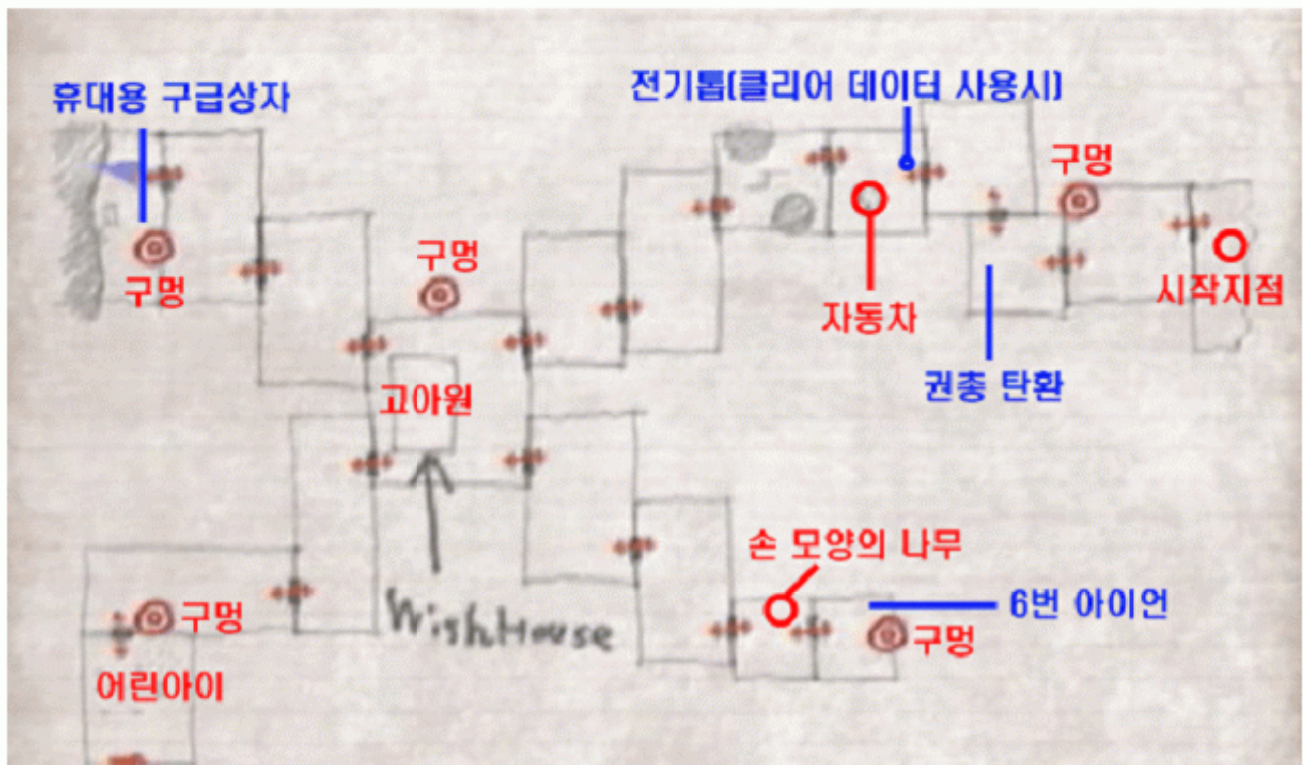


우측 아래를 보면 손바닥이 하나 늘었다
손바닥이 늘어나는 것을 볼 수 있을 것이다.

다시 자신의 방으로 돌아오면 밖이 떠들썩하다. 바로 이전 챕터에서 사망한 신시아가 구급차로 실려 가는 것. 심심하다면 한번 창문을 통해 밖을 봐 보도록.

현재 302호에서 할 일은 먼저 현관문 아래에서 일기장을 입수하는 것. 그 밖에 에일린이 있는 방을 보거나 현관문의 구멍을 통해 밖을 봐두는 것도 좋다. 에일린 방을 볼 수 있는 곳 옆을 보면 새롭게 글이 쓰여 있는데 이것도 한 번 읽어보도록 하자. 참고로 현관문의 구멍을 통해 벽을 보면 빨간 손바닥이 하나 늘어난 것을 알 수 있다. 이것은 이후에 차차 밝혀지는 21성사와 관계가 있는 것인데 앞으로 한 명이 죽을 때 마다 하나의 손바닥

고아원



1. 고아원을 향해서

화장실 구멍을 통해 나오면 이번에는 적막한 숲이 나온다. 먼저 이곳에서는 고아원을 목표로 이동해야 하는데 고아원은 길을 따라 계속 가다 보면 나오니 큰 문제는 없을 것이다. 단, 중간 중간 개나 새들이 공격을 해 오니 주의하도록.

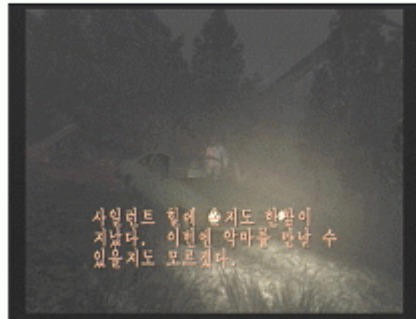
길을 가다 보면 한 대의 자동차가 서 있는 것을 발견할 수 있는데 이곳에서 제스퍼의 노트를 입수할 수 있다.

게임 진행에 꼭 필요한 것은 아니지만 이러한 것들은 내역의 매경 스토리를 풀거나 비공개 진행해야 하는
지 힌트를 주는 경우가 많으므로 가급적 입수하도록 하자.

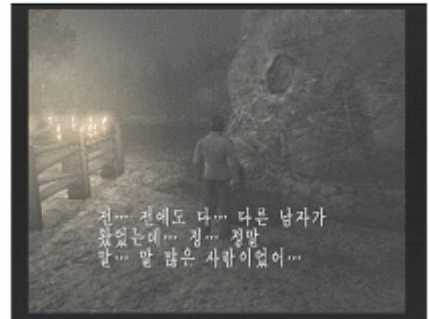
자동차가 있던 곳에서 조금 더 가다 보면 말더듬는 사람 하나를 만날 수 있는데 이 녀석과 이야기한 후
고아원이 있는 곳으로 가자. 이 녀석은 앞으로도 계속 볼 수 있을 것이다.



새 같은 적은 크게 위협적이지 않다



자동차를 조사해 주자



이 말더듬이는 자주 보게 될 것이다

2. 아이를 만나러 가자



이 꼬마도 앞으로 자주 보게 된다

고아원이 있는 곳에 도착하면 들어온 곳을 포함해 총 4개의 출구가
보일 것이다. 고아원은 문이 잠겨있어 현재로서는 들어갈 수 없는
데 다른 곳으로 다니면서 고아원 문을 열 수 있는 열쇠를 찾아야
한다. 일단 고아원 열쇠를 얻기 위해 가장 먼저 해야 할 일은 바로
좌측 아래에 있는 출구를 통해 끝 쪽에 있는 꼬마 아이를 만나는
것이다.

꼬마가 있는 곳으로 가는 길은 적들이 다소 많이 나올 뿐이지 그렇
게 길이 복잡한 것도 아니니 전투만 조심하면 어렵지 않게 만날 수
있을 것이다. 단 중간에 유령이 등장하기도 하니 주의하도록 하자.

VALUABLE GAME LEADER

3. 열쇠를 찾아서

아이를 만났다면 이제 잠겨 있는 고아원 문을 열기 위해 열쇠를 찾아야 한다. 열쇠를 얻기 위해서는 먼저
샵을 입수해야 하는데 고아원 입구 주변을 보면 아까 만났던 말더듬이 녀석을 볼 수 있을 것이다. 녀석과
이야기하면 목이 마르다고 하는데 챕터 1에서 입수했던 초코우유를 주면 답례로 작은 샵 하나를 받을 수
있다. 이제 이 샵을 가지고 우측 아래의 문으로 들어가자. 이곳에서도 역시 적들이 조금 등장하니 주의.
하지만 주로 새 떼이므로 주의만 잘 하면 그리 어렵지는 않다.

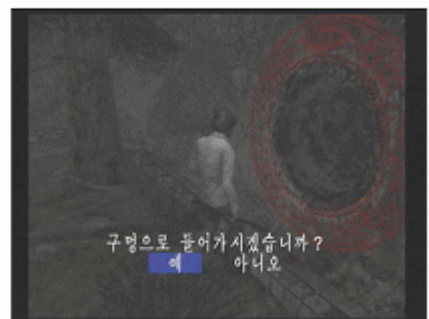
길을 따라 가다 보면 사람 손 모습을 한 나무뿌리가 있는 곳이 있다. 이 나무뿌리를 샵을 이용해 파 보면
고아원의 문을 열 수 있는 '피 문은 녹슨 열쇠'를 발견할 수 있는데 이 열쇠를 가지게 되면 알 수 없는
힘에 의해 온 길로 다시 되돌아 갈 수 없게 된다. 정확히 말하자면 앞으로 가 봐도 다시 원래 위치로 돌
아오기 때문에 온 길로는 진행이 불가능하다.



말더듬이에게 초코우유를 주자

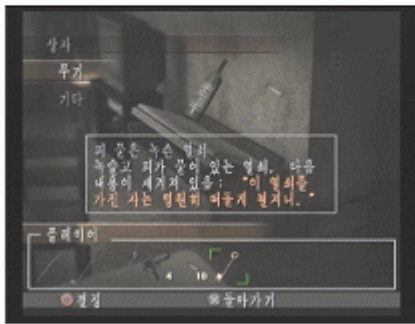


이 나무뿌리를 샵으로 판다



끝 쪽의 구멍을 통해 열쇠를 방으로

일본 열의 끝까지 계속 진행에 나오는 구멍들 중에 방으로 돌아간 뒤 열쇠를 아이템 박스에 넣어 두도록 하자. 이렇게 하면 다시 원래 왔던 길로 가는데 큰 문제가 없는데 그 후 고아원이 있는 곳의 구멍을 통해 다시 방으로 돌아간 뒤에 열쇠를 찾아 돌아오면 된다. 참고로 고아원이 있는 곳의 좌측 위의 문은 현재가 봐야 별로 할 일도 없으므로 아이템이 필요하지 않다면 굳이 갈 필요는 없다. 녹슨 열쇠를 다시 가지고 왔다면 이를 이용해 고아원 안으로 들어가자.



고아원 주변의 구멍을 통해 방으로 들어가 다시 열쇠를 찾아오자



녹슨 열쇠를 이용하면 고아원 건물 안으로 들어갈 수 있다



고아원 주변의 왼쪽 위의 문을 통해 가는 곳은 안가도 상관없다

4. 고아원 내부

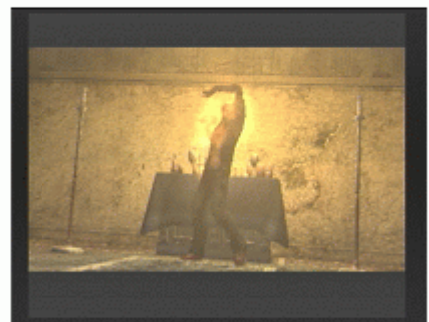
고아원 안으로 들어오면 지겹게 초코 우유를 마시고 있던 말더듬이 녀석도 따라 들어온 것을 볼 수 있는데 일단 좌측 바닥 주변에 있는 '신성한 경전 조각'을 입수하도록 한다. 경전 조각을 입수한 후 주변에 있는 문을 살펴보면 문틈 사이로 연기가 나오는 것을 볼 수 있는데 연기가 나는 문을 조사하면 '근원 간판'을 얻을 수 있다. 그 후 문 안으로 들어가면 이벤트와 함께 두 번째 이야기도 끝을 맺게 된다.



이곳에서 경전 조각을 입수하자



문틈으로 연기가 나오고 있다



연기는 바로 이것 때문이었던가

챕터 3 - 원형 감옥

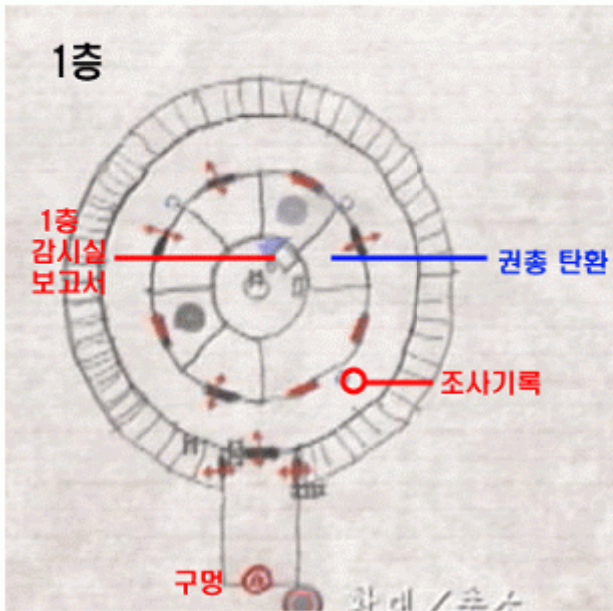
302호



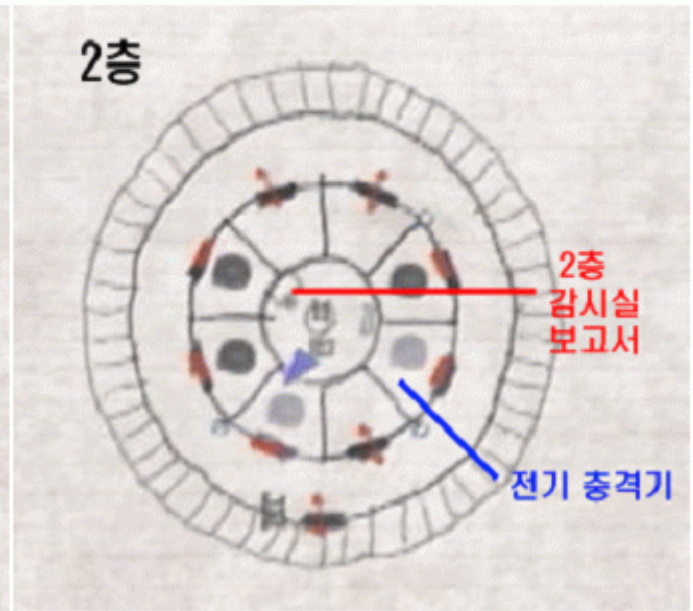
태연한 우리의 에일린

챕터 3에서는 크게 302호에서 할 일은 없다. 그래도 지금까지와 마찬가지로 현관문 구멍과 에일린의 방을 한 번쯤 살펴보도록 하자. 대략적으로 둘러보았다면 화장실 구멍을 통해 다시 안으로 들어간다.

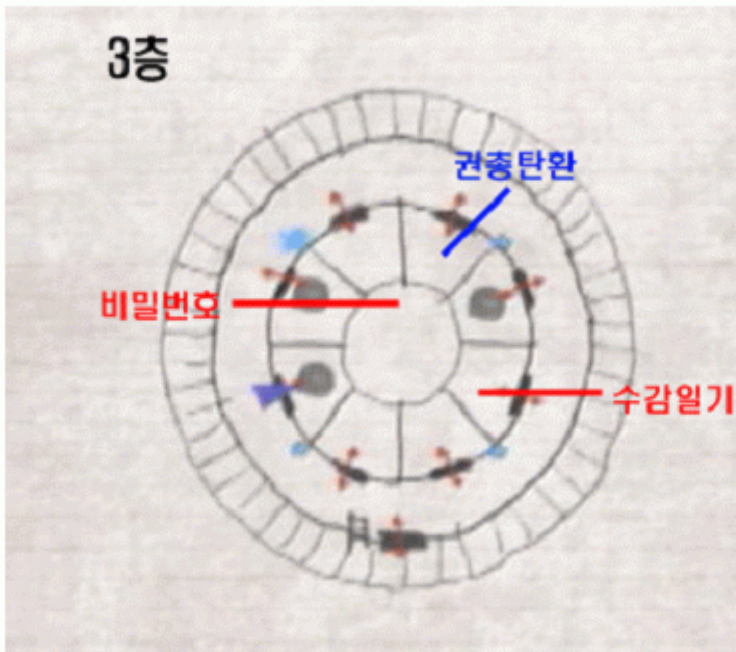
1층



2층



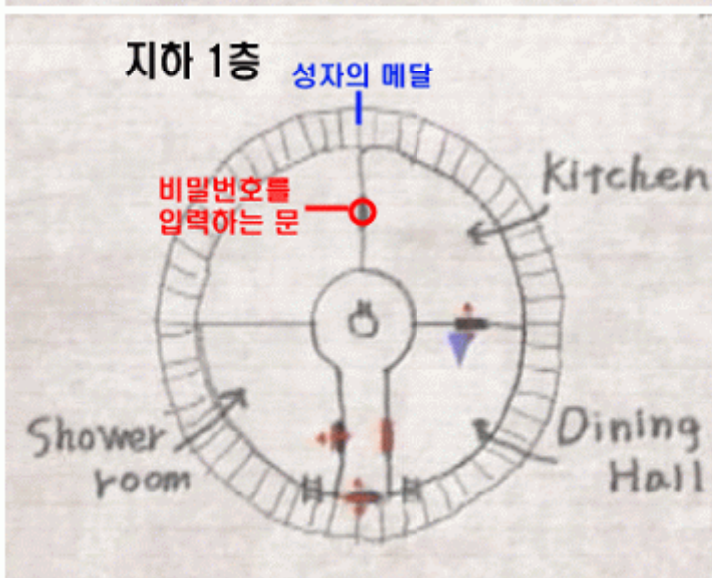
3층



옥상



지하 1층



지하 2층



1. 감옥 열쇠 입수

구멍을 통해 나오면 원형 감옥으로 나오게 된다. 감옥은 말 그대로 원형으로 이루어져 있는데 대부분의 문이 잠겨 있고 한 곳에는 한 남자가 갇혀 있는 것을 볼 수 있을 것이다. 1층에는 그다지 위협적인 녀석들은 등장하지 않는데 바닥이나 벽에 붙어 있는 지렁이 같은 녀석들은 죽이는데 별로 어렵지도 않고 거의 공격도 없으니 가뿐하게 처리가 가능하다. 또 콩나물처럼 뻗어 있는 녀석들은 직접 닿게 되면 체력이 떨어지지만 움직이지 않고 서 있으니 길을 막고 있을 때는 조금 떨어져 공격해 제거해 주면 된다.

1층 복도에는 조사기록이 떨어져 있으며 출구를 통해 밖으로 나가면 방으로 통하는 구멍 옆에 감시원의 일기가 떨어져 있으니 이도 잊지 않도록 하자.

구멍이 있는 방에서 왼쪽 문으로 나가면 아래층으로 내려가는 계단을 발견할 수 있는데 이곳에서도 중간 중간 벽에서 유령들이 공격을 해 온다. 이들을 상대하는 것이 싫다면 사다리를 통해 빠르게 아래로 내려가도록 하자. 지하 가장 마지막까지 내려가면 하나의 수로가 있는데 이 수로 주변에 있는 간판을 조사하면 ‘수중 감옥 열쇠’를 입수할 수 있다. 간판을 한 번 더 조사하면 간판 내용을 읽어보는 것도 가능하다. 단, 이 주변에는 다수의 새뱀이 있으니 주의하도록.



조사기록을 잊지 말고 챙겨두자



각 방은 끔찍한 모습들이다



간판을 조사해 열쇠를 찾자

2. 벨브를 열자

수중 감옥 열쇠를 입수하면 이제 이를 이용해 1층 구멍이 있던 곳의 오른쪽 문을 열 수 있다. 이곳을 통해 2층으로 올라갈 수 있는데 일단 1층으로 오면 구멍을 통해 방으로 가 보자. 4월 4일자 일기장 조각을 현관문 아래에서 발견할 수 있을 것이다. 참고로 일기장 조각은 이번 챕터의 어느 때나 가서 입수해도 상관없지만 생각 외로 은근히 잊어버릴 수 있으니 초반에 챙겨두는 것이 편하다. 일기장 조각을 입수했다면 다시 감옥으로 간다. 감옥 2층에서는 별다른 할 일이 없으므로 대략 주변을 둘러보았다면 3층으로 향하자. 3층 감옥으로 들어가면 지금까지 등장하지 않았던 얼굴이 두개 있는 기묘한 괴물 녀석이 등장하는데 이 녀석은 맷집도 그런대로 있는 편이고 공격 거리도 길지만 적극적인 공격을 잘 안하고 행동도 느리기 때문에 크게 어렵지는 않을 것이다. 하지만 두 마리 이상이 공격해 올 경우는 꽤나 힘든 편이므로 하나씩 유인해 처리하도록 하자. 단, 3층에서는 한 마리씩 등장한다. 현재로서는 3층에 올 필요가 없지만 일단 이후에 와야 할 곳이므로 미리 와서 적들도 쓸고 구경하는 것도 좋다. 참고로 3층에서 얻을 수 있는 수감 일기를 꼭 챙겨 두도록.



사다리를 이용하면 빠른 이동이 가능



맷집과 레인지는 길지만 느린 녀석



옥상 건물 뒤의 손잡이를 돌리자

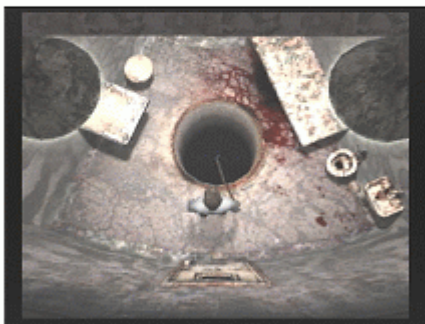
사다리를 이용하거나 길을 따라 계속 위로 올라가나 보면 측성에 보일하게 되는데 측성 건물외 위쪽에 보면 하나의 손잡이가 있다. 이 손잡이를 돌리면 감옥에 물이 흐르게 된다.

3. 방을 조정하자

물을 흐르게 했다면 이제 3층 감옥으로 간다. 3층 감옥을 뛰지다 보면 바닥에 구멍이 나 있는 방이 3개 있다. 이중 하나의 구멍으로 떨어져 새로운 지역으로 가야 하는데 3층에 구멍이 있는 방 중에서 좌측 아래에 있는 방(8시와 9시 방향 사이의 방)을 통해 아래로 떨어지면 지하의 샤워실로 오게 된다. 샤워실에 떨어지면 바로 두 마리의 쌍둥이 괴물이 공격해 오니 미리 준비를 잘 해 두자. 녀석들을 물리치면 문을 통해 계단으로 나온다. 계단에 있는

사다리를 통해 1층으로 올라가면 이곳에서 '1층 감시실 보고서'를 발견할 수 있으며 다시 사다리를 타고 위로 올라가면 '2층 감시실 보고서'를 입수할 수 있다. 3층에서는 벽에 비밀번호가 있는데 이 비밀번호는 이후 비밀문을 여는데 필요하다. 하지만 스크랩북에 채길 수 있으니 굳이 외워둘 필요는 없을 것이다. 자, 이제 채길 것은 다 채웠고 지금부터는 지하의 부엌으로 가기 위한 길을 만들어야 한다. 지하 식당으로 가기 위해서는 1층부터 3층까지 산재해 있는 구멍을 올바르게 맞추어 그 곳을 통해 아래로 내려가야 하는데 사다리를 통해 올라갈 수 있는 중앙 감시실 2층과 3층에는 감옥을 돌릴 수 있는 장치가 있지만 1층에는 그러한 장치가 없다. 따라서 1층을 기준으로 하여 구멍을 맞추어야 하는데 1층의 1시 방향에 있는 방을 기준으로 하여 2층과 3층을 맞추어야 한다. 2,3 층의 구멍이 있는 방을 보면 침대가 피로 물든 방들이 있는데(각 방의 모습은 조사실에서 구멍을 조사해 확인이 가능하다) 이들을 각각 1시 방향으로 맞춘 후 3층에서 1시 방향의 방으로 들어가 구멍을 통해 내려가면 된다. 3층의 방은 오른쪽으로 2번, 2층의 방은 오른쪽으로 4번 레베를 움직이면 정확하게 구멍이 일치한다.

참고로 3층의 방을 돌리다 보면 자연적으로 1층에 갇혀 있던 사람이 풀려나게 된다.



이곳에서 뛰어내리자



지하로 오면 두 얼굴 괴물과의 전투다



이 사다리를 통해 중앙 감시실로



침대에 피와 구멍이 있는 방을 찾자



3층은 이렇게 맞춘다



올바르게 맞춘 후 떨어지면 부엌이다

4. 키패드를 연다

구멍을 정확히 맞추어 부엌으로 제대로 떨어졌다면 식당에 조명이 비추고 있는 상태가 된다(구멍을 잘못 떨어지면 식당 자체에 조명이 없다). 부엌에서 위쪽 문을 조사하면 먼저 '감시판'을 얻을 수 있고 이후 다시 문을 조사하면 번호를 입력하는 입력 화면이 나오게 된다.

이웃에 3층에서 입주했던 네 사터 빈소를 집적하면 굳이 걸터가 복고 안으로 들어가면 이랜드와 함께 이번 장도 종료된다. 참고로 번호가 잘 기억나지 않는다면 스크랩북의 내용을 참고하도록 한다.

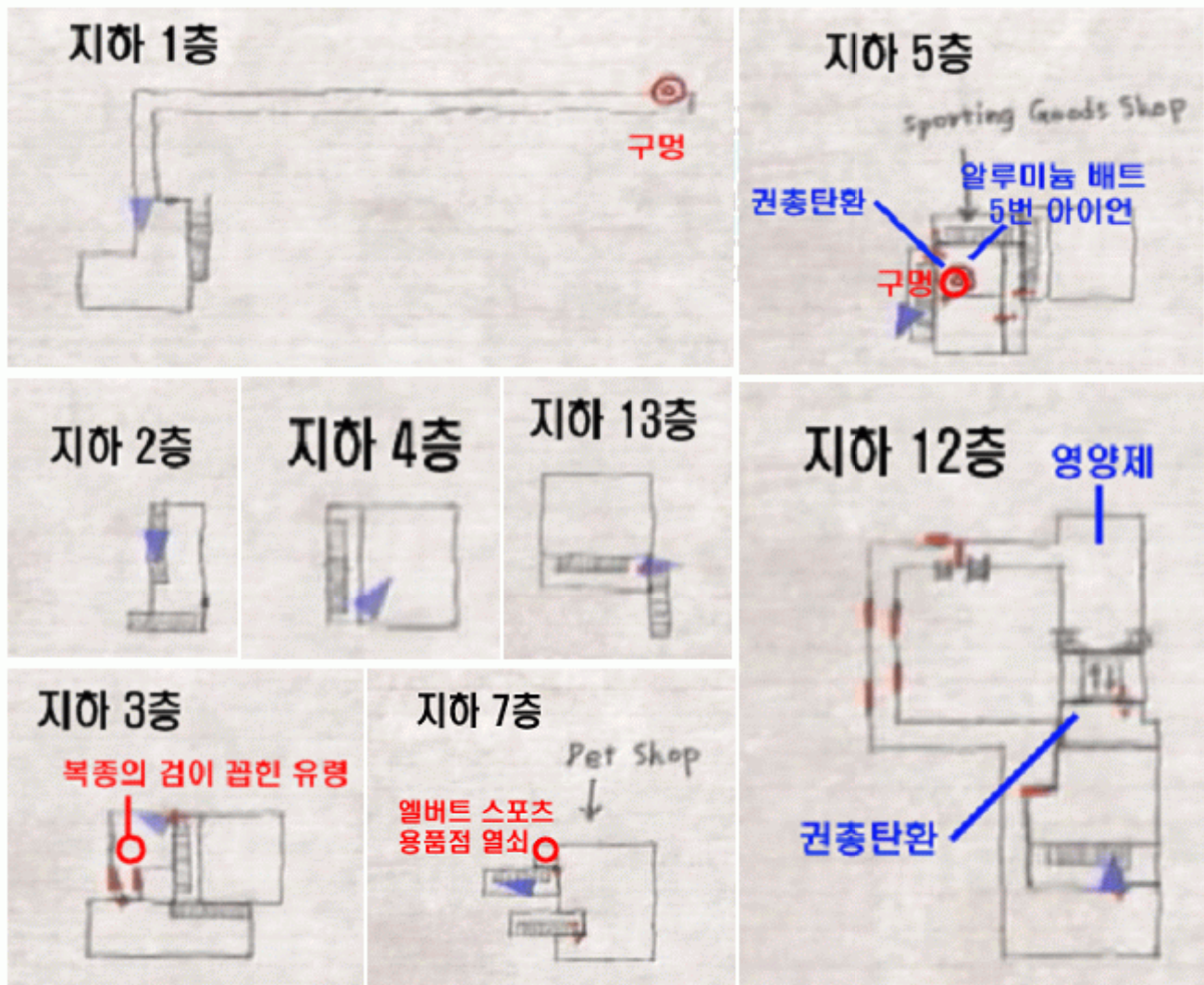
챕터 4 - 건물

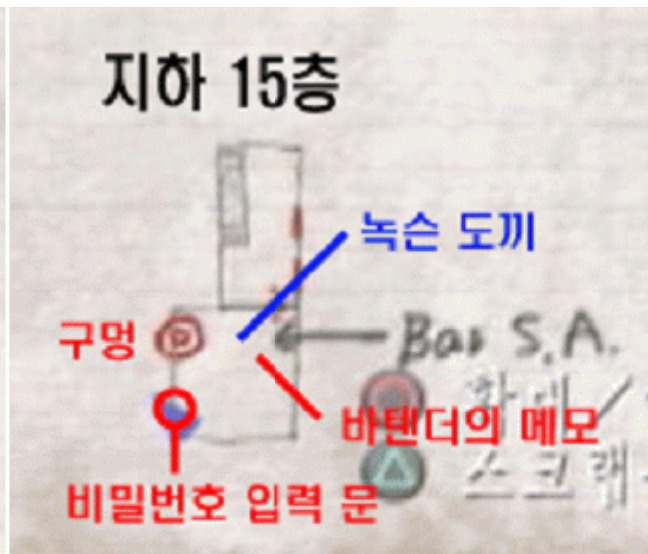
302호

다시 방으로 돌아오면 먼저 현관문을 조사해 7월 23일 일기장 조각을 입수하자. 현관문 구멍을 살펴보면 하나하나 들어가는 손 마크가 보일 것이다. 대략 집을 둘러봤다면 이제 다시 화장실 구멍을 통해 모험을 떠나도록 한다. 앞으로는 별 말이 없어도 새로운 챕터가 시작되면 현관문 구멍을 관찰해 보는 것이 좋다. 게임 진행에는 상관없지만 다양한 사람들을 볼 수 있을 것이다.

참고로 이 챕터 이후에는 거실 구멍을 통해 에일린의 모습을 볼 수 없을 것이다(지금도 별로 없지만 말이다). 이제 훑쳐보기도 끝이라고나 할까.

옆 건물





1. 엘버트 스포츠용품점 열쇠를 찾아라

이번에 플레이할 지역은 바로 헨리가 살고 있는 아파트의 맞은 편 건물. 게임 내에 등장하는 모든 챕터를 더불어 가장 긴 동선과 많은 맵이 등장하는 챕터가 아닐까 한다. 더불어 지금까지 그럭저럭 무난한 모습을 보여 왔던 주변 모습도 이제는 핏빛 위주로 음침하게 변하게 시작한다.

일단 먼저 해야 할 것은 바로 지하 5층에 있는 스포츠 숍까지 가는 것이다. 내려가는 도중 지하 3층에서 보게 되는 유령의 배에는 복종의 검이 꽂혀 있는데 일단 유령을 조사해 '유령의 열쇠'를 입수한 후 다시 한 번 더 조사를 해서 복종의 검을 얻어두도록 하자.

스포츠 숍에 가면 근접 공격에 효과적인 알루미늄 배트를 얻을 수 있다. 스포츠 숍의 좌측에는 잠겨있는 문이 있는데 이 문을 열기 위해서 지하 7층의 펫 숍에서 '엘버트 스포츠용품점 열쇠'를 구해야 한다. 펫 숍까지 가는 길은 총이 많아서 복잡해 보이지만 거의 외길 진행이므로 길 찾기는 쉬운 편. 적들이 간간히 등장하기는 하지만 유령이 등장하지 않으니 집단 공격만 주의하면 그다지 문제될 것은 없다. 단, 펫 숍 안에는 몇 마리의 개가 있으니 느닷없이 안을 헤집기 보다는 주변을 보면서 이동하도록 하자.



또 다시 새로운 형태의 적이 등장!



유령을 조사해 열쇠를 얻자



스포츠용품점 열쇠는 이곳에!

2. 엘리베이터를 타고 바를 향해

스포츠 숍의 잠겨있는 문을 열고 들어간 뒤 앞에 있는 사다리를 타고 내려가다 보면 지하 8층에 도달하게 된다. 도중 원숭이 같은 녀석들이 등장하니 주의하자. 지하 8층에는 엘리베이터가 있는데 이 엘리베이터를 타면 이벤트가 벌어지며 지하 12층에 도달하게 된다. 지하 12층에 도달하면 엘리베이터 옆에 있는 사다리를 통해 내려갈 수 있는데 이곳에서 계속 앞으로 가다 보면 길이 막혀 있다. 하지만 옆에 있는 사다리를 이용하면 계속 앞으로 진행이 가능하다. 이후 길의 가장 끝까지 가다 보면 많은 원숭이 녀석들과 개가 등장하니 무시하고 한 번에 뛰어가던가 아니면 조금씩 유인해 하나씩 차근차근 처리하도록 하자.

일 끝에는 문이 있으며 안으로 들어가면 아래로 내려가는 계단이 있는데 이 계단을 이용해 15층까지 내려간 후 아래쪽에 있는 문으로 들어가면 바로 들어오게 된다. 참고로 내려오는 계단에도 적들이 있다.



8층의 끝에서 복층의 검은 꼭 얻자



엘리베이터 사다리를 통해 내려간다



막다른 곳에서 좌측 사다리를 이용

3. 암호를 풀어라



간판의 전화번호 뒷자리가 암호다

바로 들어오면 일단 카운터에 있는 바텐더의 메모를 조사하자. 그 후에는 바 안에 있는 문을 열기 위한 패스워드를 찾아야 한다. 패스워드를 찾기 위해서는 일단 302호로 돌아가야 하는데 302호의 창문을 통해 밖을 본 상태에서 앞쪽 건물의 위로 시야를 움직여 보면(오른쪽 아날로그 스틱을 이용하자) 커다란 간판이 보일 것이다. 이 간판에 쓰여 있는 전화번호 뒷자리 네 번호가 바로 패스워드다.

패스워드를 알아냈다면 잠시 현관문에 있는 구멍을 통해 밖을 살펴보자. 에일린과 관리인이 걱정스럽게 쳐다보고 있는 모습을 볼 수 있는데 이 모습을 본 후 현관문 아래를 보면 관리인의 메모를 발견할 수 있다. 여기까지 했다면 다시 바로 돌아가자. 바로 가서 잠긴 문을 열고 들어갔다면 안에 있는 계단을 통해 위로 올라간다. 이 계단은 상당히 긴 편으로 지하 4층까지 올라가게 되는데 가는 도중 적은 등장하지 않으므로 크게 걱정할 필요는 없다.

지하 4층까지 올라가면 하나의 문이 모습을 보이는데 그것은 다름 아닌 헨리가 살고 있는 아파트 207호실. 일단 문을 조사해 혼동 간판을 입수한 뒤 안으로 들어가면 이벤트가 벌어지며 이번 챕터도 끝!

챕터 5 - 아파트

302호



303호를 가리키는 의미는?

방으로 들어오면 일단 거실의 창문을 통해 밖을 살펴보자. 밖을 보게 되면 반대편 건물의 207호에 사는 사라이 손으로 에일린의 방을 가리고 있는 것을 볼 수 있다. 하지만 거실 구멍을 통해 에일린의 방을 훑쳐봐도 별다른 것은 없어 보이는데. 어쨌든 302호에서 할 일은 다 끝났으니 이제 다시 구멍을 통해 다른 세계로 들어가자.

1. 아파트 3층



구멍을 통해 나오면 이번에는 놀랍게도 헨리의 아파트가 배경이다. 하지만 주변은 현실과는 전혀 다른 끔찍한 모습! 어쨌든 이상한 환경에 놀라고 있을 수는 없다. 일단 앞에 보이는 301호로 들어가 각종 아이템을 입수해야 하는데 안에서 구해야 하는 것이 상당히 많으므로 이곳에 등장하는 유령은 필히 쓰러트린 뒤 모든 아이템을 입수할 때 까지 복종의 검을 끝 아두도록 하자. 물론 다 챙긴 후에는 다시 뿔아 나오면 된다. 이곳에서 입수할 아이템은 일단 붉은 종이와 마이크의 일기이다. 여기에 끝 쪽 방에 있는 간호원의 사진을 조사하면 '106번 사물함 열쇠'를 얻을 수 있고 관리인의 사진을 조사하면 '관리인의 열쇠'를 입수할 수 있다. 또 잡지를 조사해 보면 요셉의 기사를 스크랩북에 넣을 수 있다.

여기까지 했다면 이제 밖으로 나와 복도를 따라 앞으로 가자. 현재 302호실과 303호실은 들어갈 수 없다.

3층의 계단이 있는 곳으로 가 보면 한 남자가 계단에 앉아 있는데 그와 이야기하면 '낮은 인형'을 받을 수 있다. 이 인형은 현재 어디에 쓰이는지 용도를 알 수 없는 녀석인데 이 인형을 소지하고 있을 경우 이후 악령이 302호에 생기게 될 때 아이템 박스 위에 홀쭉한 모습의 악령이 몇 번 등장하게 된다. 인형을 소지하지 않으면 나오지 않으니 이 인형을 얻을지 안 얻을지는 알아서 결정하자. 남자가 바닥에 던진 인형을 줍지 않으면 입수하지 않을 수 있는데 혹 이후라도 어떤 이벤트에 영향을 줄 수도 있다. 어쨌든 현재로서는 이러한 정도밖에 알려져 있지 않다(보다 자세한 정보를 줄 수 없어 대단히 유감이다). 인형을 접수했다면(혹은 하지 않았다면) 중앙의 계단을 이용해 1층으로 내려가자. 참고로 아파트 각 층 내부에는 간간히 유령이나 일반 적들이 등장하며 복도에는 일반 적들이 자주 등장하니 주의하도록 한다.



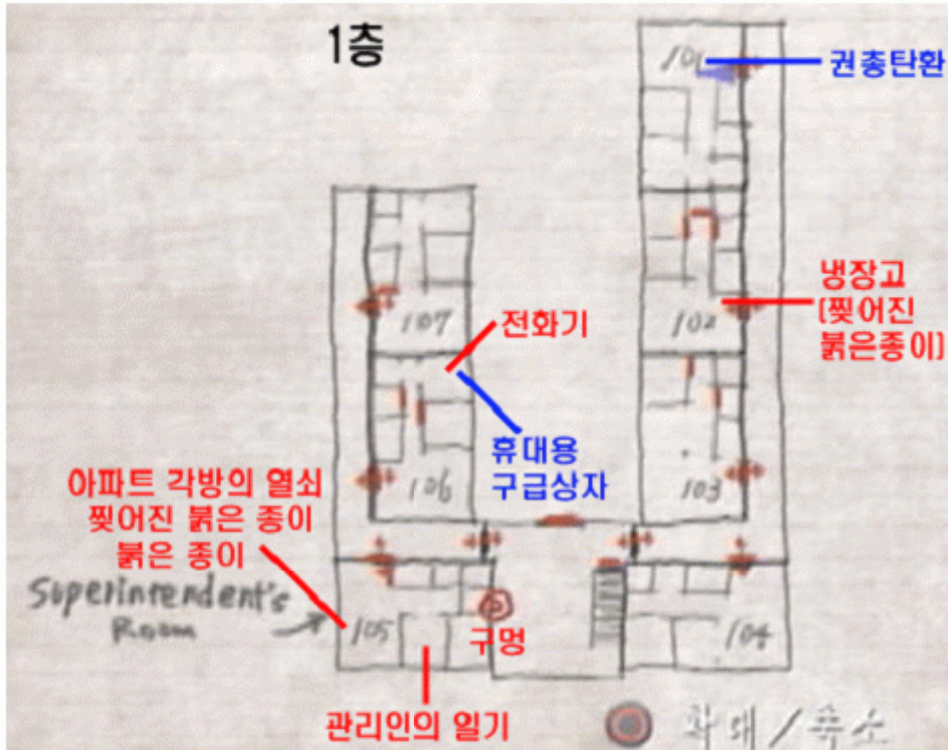
아파트가 이렇게 변해버렸다



두 개의 사진을 꼭 조사하자



이 사람에게 인형을 받을 수 있다



3층의 계단을 통해 1층까지 내려오면 먼저 로비의 사물함에 106번 사물함 열쇠를 사용하자. 이와 함께 몇 가지 편지들을 읽을 수 있을 것이다. 그 후 105번 방으로 가서 관리인의 열쇠를 사용하면 문을 열 수 있는데 이 안에서 '아파트 각방열쇠'와 붉은 종이, 찢어진 붉은 종이 등을 입수할 수 있다. 또한 관리인의 일기 역시 스크랩북에 저장 가능하다.

아파트 각방열쇠를 찾았다면 이제 302호와 303호

를 제외한 모든 방을 열 수 있게 된다. 먼저 바로 옆인 106호 방으로 가서 이곳에 있는 번호를 조사하면 이 번호로 전화를 걸게 되고 이렇게 하면 어디론가 전화가 연결된다. 그 후 오른쪽 복도에 있는 102호로 들어가 냉장고를 조사해 보면 고양이 시체를 발견할 수 있는데 이 안에서 또 하나의 찢어진 붉은 종이를 입수할 수 있다. 종이를 입수했다면 이제 옆에 있는 101호로 들어가 책장을 조사해 보자. 이곳의 글을 읽어보면 207호에 리볼버가 있다는 것을 알 수 있다. 방들을 조사할 때 간간히 유령들을 만날 수 있는데 유령들이 귀찮다면 일단 녀석들을 쓰러트린 후 복종의 검을 사용한 뒤 편안하게 방들을 뒤지도록 하자. 여기까지 했다면 1층에서 할 일은 대략 끝났다. 이제 2층으로 올라가 조사를 계속하자.



사물함에 열쇠를 사용하자



관리인의 일기도 잊지 않는다



아파트 열쇠는 이곳에!



이곳의 전화번호를 조사한다



고양이가 들어있는 냉장고는 여기!



이 책장을 조사해 리볼버 정보를~

3. 아파트 2층

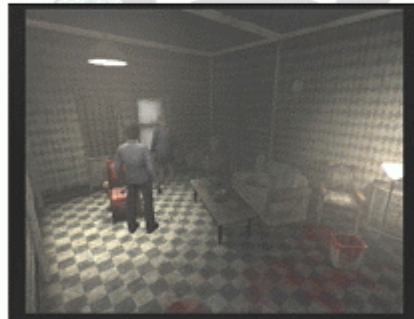


2층에서 먼저 갈 곳은 205호. 이곳에 있는 탁자를 조사하면 '피부가족이 벗겨지는 마이크 카세트' 라는 긴 이름의 카세트 테이프를 입수할 수 있다. 그 후 위쪽에 있는 207호로 가 보면 창가 주변에 사람이 있는 모습을 볼 수 있는데 가까이 가면 어디론가 사라져 버린다. 이곳에 있는 의자를 조사하면 권총보다 연사력은 떨어지지만 보다 강력한 파괴력을 자랑하는 리볼버를 입수할 수 있다. 여기까지 했다면 일단 왼쪽에서 할 일은 끝난 셈이다. 이제 오른쪽으로 가서 203호 안으로 들어가자. 이곳에 있는 피 묻은 셔츠를 조사하면 하나의 찢어진 붉은 종이를 입수할 수 있으며 202호로 가 보면 이전 106호에서 걸린 전화가 바로 이곳으로 연결되었다는 것을 알 수 있다. 한 마디로 106호 사람과 202호 사람이 연인 관계라는 것인가?

어쨌든 이 방의 전화를 조사하면 바로 전화가 끊어져 버린다.



탁자에서 테이프를 입수한다



의자에서는 리볼버를 입수!



피 묻은 셔츠를 조사해 종이를!

4. 303호로 간다



아래에 모든 종이를 넣어준다

자, 이제 각 층에서 할 일은 다 끝났다. 이제는 다시 3층의 302호 앞으로 가서 지금까지 입수한 붉은 종이들을 모두 문 아래에 끼워 넣자. 그 뒤 301호의 구멍을 통해 다시 자신의 방으로 돌아온다.

방으로 오면 일단 아까 입수한 테이프를 거실의 오디오에 넣고 들어보자. 그 뒤 현관문 아래를 보면 아까 끼워 넣었던 붉은 종이들이 모두 일기장이나 편지 등으로 바뀌어 있는 것을 볼 수 있을 것이다. 이들을 모두 조사해 읽어 보면 침대 옆에 무슨 열쇠가 있다는 이야기가 있는데 침실의 침대 오른쪽을 보면 '인형이 붙은 열쇠'를 입수할 수 있다. 이 열쇠를 가지고 다시 화장실 구멍을 통해 다른 세계로 간 뒤에 303호에 사용하면 안으로 들어갈 수 있다.

303호로 들어가면 이벤트가 펼쳐지며 이와 함께 챕터 5도 끝을 맺게 된다.

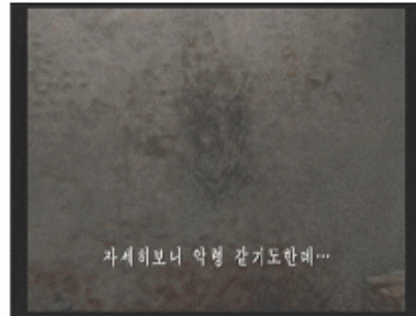
챕터 6 - 병원

302호

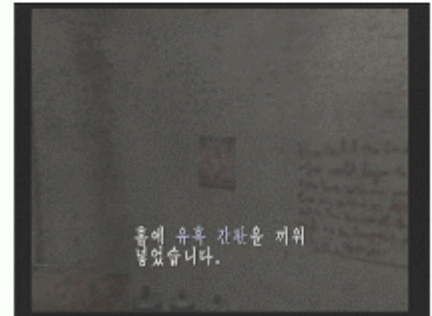
다시 집으로 돌아오면 먼저 현관문 아래를 살펴보자. 이곳에서 일기장 조각과 ‘악령을 쫓는 부적’을 입수할 수 있다. 부적을 입수했다면 창고로 들어가 벽을 살펴본다. 마치 악마와 같은 모습을 한 얼굴이 보일 것이다. 이 얼굴 모습의 형상에 부적을 사용하면 하나의 커다란 구멍이 만들어지는데 이 구멍의 상하 좌우에 지금까지 입수한 4개의 간판을 하나씩 끼워 넣으면 이를 통해 구멍으로 들어갈 수 있게 된다. 창고로 지금부터는 화장실의 구멍을 사용할 수 없다.



현관문 아래에서 부적을 입수하자



이러한 모습이 있는 벽을 찾는다



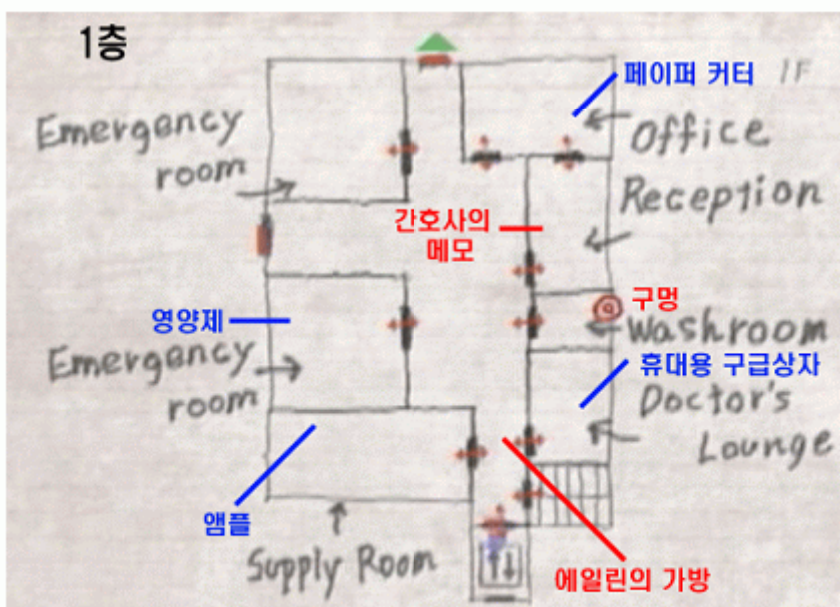
4개의 간판을 맞는 홀에 끼워 넣자

지금까지는 302호실로 오면 체력이 회복되었지만 챕터 6 도중에 에일린과 합류하게 되면 그때부터는 302호실로 와도 더 이상 체력이 회복되지 않는다, 이제부터는 회복약에만 의존해야 한다는 것, 이와는 별도로 이후부터는 302호실에 가끔 악령이 끼게 되므로 제령을 통해 확실하게 악령들을 제거해 주도록 하자, 한 마디로 말하면 이제 302호실도 더 이상 안전지대가 아니라고나 할까,

VALUABLE GAME LEADER

병원 내부

1. 병원 1층



창고의 구멍을 통해 들어가면 에일린이 입원해 있는 병원으로 나오게 된다. 그와 함께 다수의 새 떼게 게이머를 맞이할 것이다. 일단 이 녀석들을 처리한 후 오른쪽 위 부근에 있는 reception으로 들어가 보면 간호사의 메모가 있으며 복도 위쪽에서는 에일린에게 장비가 가능한 ‘에일린의 가방’을 발견할 수 있다. 참고로 리셉션에는 적들이 등장하지 않지만 다른 방에서는 간간히 이전보다 한 단계 정도 높은 수준의 시체 괴물들이 등장한다.

이들은 생각보다 보나 것같이 엔 편이기 때문에 적들이 주의해야 한다. 내각 1층을 풀러보았다면 계단을 통해 2층으로 올라가도록 하자.



이런 녀석들과 싸워야 한다

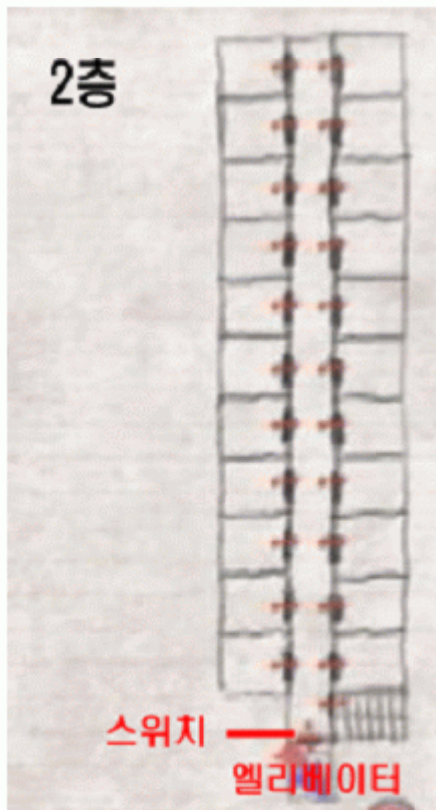


간호사의 메모는 이곳에.



생각보다 공격력과 체력이 높다

2. 병원 2층



병원 2층으로 올라가 보면 험한 광경을 볼 수 있다. 휠체어가 스스로 움직이면서 복도를 이동하고 있는데 이 녀석들 역시 유명이기 때문에 가까이 가면 체력이 깎이게 된다. 근처에서 타격을 주면 잠시 멈추기는 하지만 그다지 효과는 없으니 가급적 잘 피해 다니도록 하자.

일단 2층에서 먼저 할 일은 뱀 모양의 석상을 찾는 것이다. 이 석상은 수많은 2층 병실 중에 위치가 랜덤으로 정해지는데 각 방실에는 간간히 적들이 등장하기도 하니 주의하도록 하자. 따라서 원하는 방을 찾기 위해서는 모든 방을 뒤지는 수밖에 없다.

뱀 모양의 석상을 찾아 이를 조사하면 '병실 열쇠'를 입수할 수 있는데 열쇠를 입수하는 순간 바로 위에서 철 우리가 떨어진다. 하지만 걱정할 것은 없다. 방금 입수한 열쇠가 있으니 말이다. 이 열쇠를 이용하면 철 우리를 벗어날 수 있을 것이다.

병실 열쇠를 구했다면 이제 2층 병실 중 잠겨 있는 곳을 찾자. 잠겨있는 곳을 이미 찾았다면 그 곳으로 가서 열쇠를 사용하면 된다 (이 방의 위치 역시 랜덤이다). 이 방 안에는 에일린이 있는데 이후부터 에일린과의 동행이 시작된다. 에일린은 게이머를 따라오기는 하지만 너무 빨리 움직여 사이가 벌어질 경우, 방을 통과하지 못하고 그 방에 남아있는 경우가 많으므로 문을 사용할 때는 가급적 에일린이 다가온 후 이동하도록 하자.

또 에일린은 회복이 불가능하므로 가급적 적의 공격에 맞지 않도록 주의해야 할 것이다. 어쨌든 에일린까지 구했다면 이제 2층 아래에 있는 엘리베이터 스위치를 눌러 엘리베이터를 2층으로 불러내자.

참고로 엘리베이터 안에는 두 마리의 시체 녀석이 있으니 싸움을



이 휠체어도 유명이다



병실을 뒤져 병실 열쇠를 찾자

원하는 경우가 아니라면 조용히 계단을 통해 1층으로 내려가도록 한다.



2층에서 가장 쇼킹한 방



드디어 에일린 발견이다!



에일린과 합류하면 복도에 적들이!

3. 병원 1층

다시 1층으로 내려가면 몇 마리의 시체 녀석들이 공격해 온다. 일단 이 녀석들을 처리한 후 우측의 방으로 들어가 구멍을 통해 다시 302호로 가자. 이제부터는 방에서 회복이 되지 않으니 괜한 기대를 가지지 않도록 한다. 현관문 아래를 보면 7월 20일자 일기장 조각을 발견할 수 있으며 이와 함께 작은 열쇠를 입수할 수 있다. 또 거실 책꽂이 옆을 보면 3개의 일기장 조각을 발견할 수 있을 것이다.



엘리베이터 뒤쪽 문을 열고 들어간다

모든 일기장 조각을 다 입수했다면 이제 다시 창고 구멍을 통해 다른 세계로 가자. 그 후 1층 엘리베이터가 있는 문으로 들어가 반대편 문에 작은 열쇠를 사용해 준다. 만약 이전에 2층에서 스위치 조작을 하지 않았다면 엘리베이터가 있는 문으로 들어갔을 경우 엘리베이터 안으로 들어가게 될 것이다.

작은 열쇠를 이용해 문을 열고 들어간 곳에서는 다수의 적들이 등장하는데 이들이 한 번에 몰려 공격하면 다소 진행이 힘들어지므로 가급적 조금씩 유인해 상대하도록 하자.

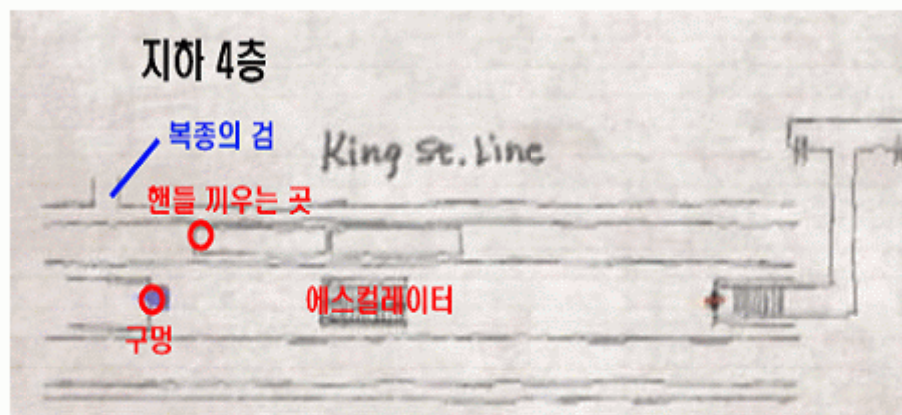
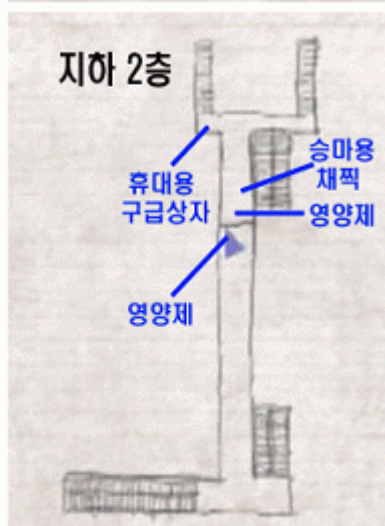
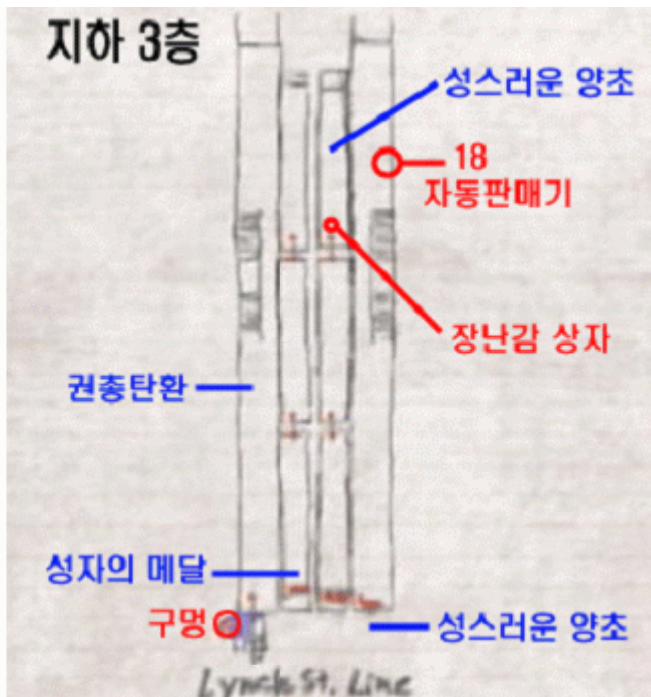
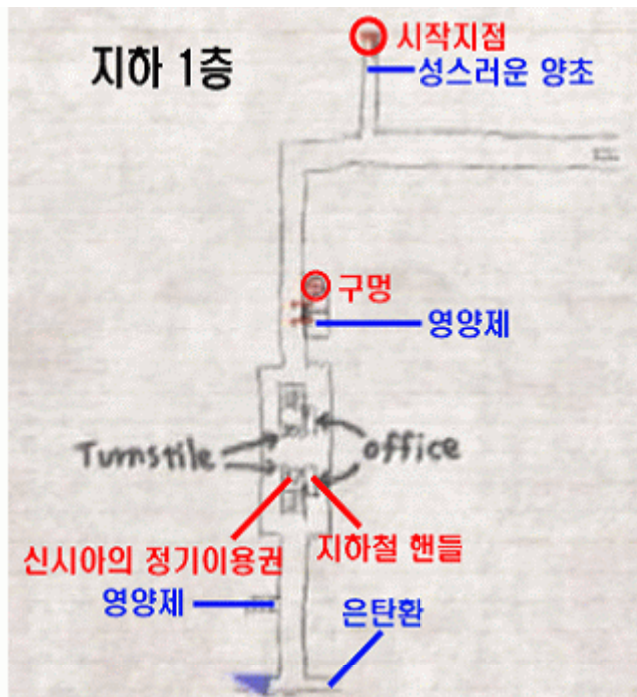
챕터 7 - 지하철 두 번째

지하철

1. 지하철 탐험 두 번째

원형 나선 계단의 끝 쪽 문으로 나오면 이전 챕터 1에서 플레이한 적이 있는 지하철이 나오게 된다. 등장하는 맵은 동일하지만 곳곳에 있는 아이템의 위치가 달라졌고 등장하는 적들도 보다 강력해졌기 때문에 다소 주의가 요구된다. 여기에 마치 애 딸린 엄마처럼 짐작인 에일린을 끌고 다녀야 하기 때문에 보다 신경이 쓰이는 편. 그래도 이미 다 진행한 적이 있는 지역이기 때문에 길을 찾거나 하는 부분에서는 보다 진행이 용이할 것이다. 일단 지하철로 나오면 다수의 녀석들이 반갑게 게이머를 맞이할 것이다. 반가워하는 녀석들에게 배반의 공격을 내려 준 후 이전 여자 화장실의 구멍을 통해 302호로 가자. 302호의 현관문 아래를 보면 일기장 조각과 함께 아이의 편지 속에서 장난감열쇠를 입수할 수 있다. 그 후 주방 바닥을 보면 핏빛 발자국을 볼 수 있는데 일단 이곳에 성스러운 양초 하나를 꼽아 악령을 퇴치시켜 주자. 그 후 아이템 박스에서 린치 순환선 토권을 찾아 다시 다른 세계로 간다.





2. 신시아를 쓰러트려라



등장이 상당히 RING스럽다



보기보다 세니 주의하자

다시 지하철로 와서 열차 개찰구 쪽으로 가면 이전 이 부근에서 누군가에게 살해당했던 신시아가 사악한 악령으로 부활해 게이머를 공격해 온다. 신시아는 한 마디로 말해 메이저급 유령인데 앞으로는 이전에 죽었던 녀석들이 강력한 유령으로 변해 공격해 오니 조심해야 한다.

신시아의 공격은 크게 무서운 점은 없으나 다운이 된 상태에서도 엎드린 채 미끄러져 이동하기도 하니 주의. 어느 정도 타격을 입었다면 반드시 복종의 검을 신시아에게 쏘아 주는 것이 좋다. 그렇지 않을 경우 그녀가 지겹게 따라다니며 이곳저곳을 돌아다니기 때문이다.

3. 살해현장의 열쇠를 입수한다

신시아를 물리쳤다면 토큰을 이용해 린치 순환선 안으로 들어가자. 3층까지 내려가는 길에는 이전과는 달리 유령이 나오지 않으므로 크게 걱정할 필요는 없을 것이다. 지하 3층으로 나오면 이전 반대편으로 건너갈 때 사용했던 지하철의 열린 입구를 통해 반대편으로 가던 길을 따라 앞으로 조금 이동해 주자. 가다 보면 장난감 상자를 발견할 수 있을 것이다. 이 상자에 장난감 열쇠를 사용하면 더러운 동전을 입수할 수 있다. 동전을 입수했다면 다시 방으로 돌아가 주방에 있는 싱크대에 더러운 동전을 사용해 주자.

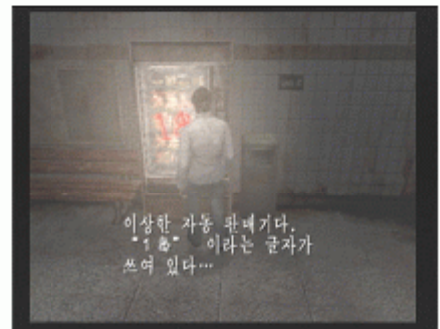
동전을 씻어 18동전을 입수했다면 일단 현관문 아래에 있는 7월 17일자 일기장 조각을 챙겨 두자. 그 후 다시 다른 세계로 들어가 이전 오른쪽 플랫폼에 있던 18 자판기에 동전을 사용한다. 그와 함께 살해현장의 열쇠를 입수할 수 있다.



장난감 열쇠를 상자에 사용하자



더러운 동전을 싱크대에 씻는다



이 자판기에 18동전을 사용하자

4. 탈출

살해현장의 열쇠를 입수했다면 이전에 신시아가 살해당했던 장소로 들어가자. 이곳으로 가 보면 문 앞에 신시아의 소지품이 어지럽게 널려 있는 것을 볼 수 있는데 이곳에서 신시아의 정기 이용권을 입수할 수 있다. 또 열쇠를 이용해 우측의 문을 열고 들어가면 안에서 지하철 핸들이 있다.

이들을 모두 챙겼다면 정기 이용권을 이용해 킹가 순환선 출구를 통해 나가 다시 린치 순환선으로 들어가던 아니면 온 길을 반대로 나가던 간에 에일린이 있는 곳으로 다시 돌아간다. 그 후 에일린을 데리고 지하철 지하 4층으로 가야 하는데 에일린은 사다리를 탈 수 없으므로 이곳으로 가기 위해서는 킹가 순환선 입구를 통해 들어가 에스컬레이터를 이용, 4층으로 향해야 한다. 한마디로 이제 다시 에일린을 끌고 지하철 개찰구로 나가야 한다는 것, 정말 응용 개 훈련시키는 일이라고나 할까.

지하철 4층에 도착하면 일단 위쪽에 있는 지하철의 열린 문을 통해 가장 앞쪽의 기관실로 가자. 그 곳에서 지하철 핸들을 사용하면 지하철이 왼쪽으로 조금 움직이면서 위쪽 길로 갈 수 있게 된다. 이 길을 통해 앞으로 가게 되면 하나의 문이 있는데 문 바로 우측에 하나의 복종의 검이 있으니 잊지 말고 챙겨 두도록 하자.

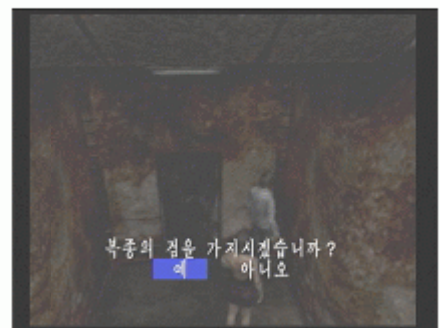
앞쪽의 문을 열고 들어가면 챕터 클리어.



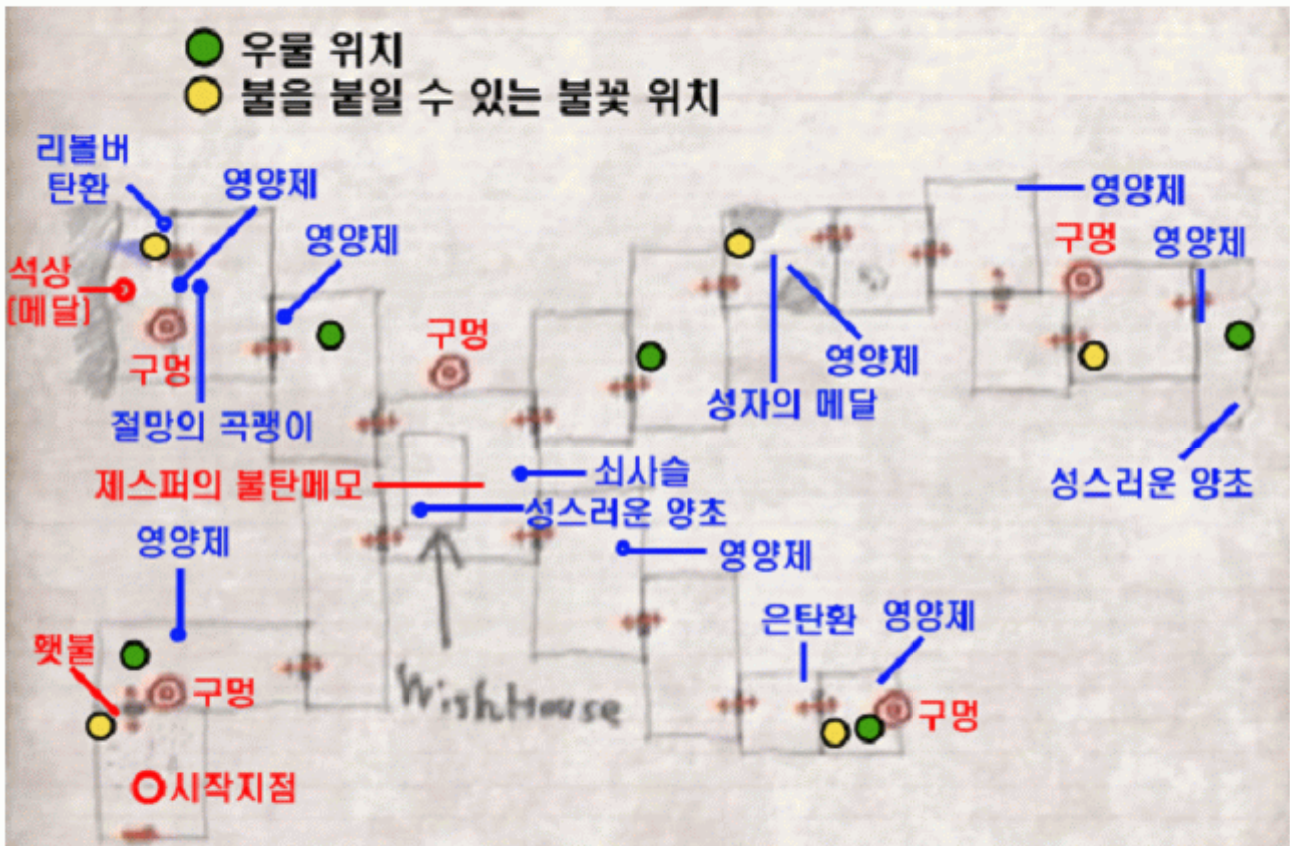
정기승차권은 바닥에 떨어져 있다



핸들을 끼워 열차를 움직이자



출구에 있는 복종의 검을 꼭 챙기자



VALUABLE GAME LEADER

나선 계단의 끝에 있는 문으로 들어가게 되면 이번에는 고아원으로 나오게 된다. 하지만 시작 위치는 이전에 올 때와 다소 다른데 일단 이곳에 나오게 되면 이제부터는 빠른 진행이 요구된다. 의문의 사나이가 총을 쏘면서 공격해 오기 때문인데 이 녀석은 한번 완전히 쓰러트린다고 하더라도 다시 이곳으로 오게 되면 또 다시 살아서 공격해 오기 때문에 굳이 힘들게 죽여 봐야 별로 쓸모가 없다. 게다가 고아원 이곳저곳에 등장하기 때문에 일일이 상대하다가는 가뜰이나 부족한 회복약이 더더욱 부족한 상태가 되니 아예 무시하고 진행하도록 하자.

일단 나온 곳에서 출구 왼쪽에 있는 햇불 주위를 살펴보면 햇불을 입수할 수 있는데 이 햇불을 장비한 채 옆에 있는 불을 조사하면 햇불에 불을 붙일 수 있다. 이 상태로 빠르게 출구로 나가 조금 앞으로 가 보면 하나의 우물이 보일 것이다. 이 우물을 조사하면 인형의 머리를 입수할 수 있다.



이곳에서 햇불을 입수하자



의문의 사나이를 보면 그냥 피하자



에일린은 천재인가?

만, 그 사이에 햇불이 꺼지면 머구워 우물을 볼 수 없으므로 머더를 입수할 수 없다. 머더를 입수했다면 일단 중앙의 고아원이 있는 곳까지 가도록 하자. 중간에 햇불의 불이 꺼져도 별 상관없으니 의문의 사나이를 피해 빠르게 이동하도록 한다. 그렇다고 해서 에일린과의 거리가 너무 벌어질 경우 따라오지 못할 수도 있으니 출구로 나갈 때는 에일린이 가까이 왔을 때 나가야 에일린이 다음 장소로 못 넘어오는 것을 예방할 수 있다.

참고로 에일린은 지금까지 헨리가 읽지 못했던 각종 글씨들(바위나 비석 등에 쓰여 있던)을 해독할 수 있는데 이러한 글이 쓰인 곳 근처에 있으면 에일린이 내용을 읽어준다. 이러한 내용은 스토리를 이해하는데 도움을 주는 경우도 많으니 한가한 게이머라면 이러한 글들도 읽어보도록 하자.

2. 인형의 조각을 찾는다

고아원이 있는 곳으로 가 보면 고아원 건물이 불에 홀딱 탄 것을 볼 수 있다. 이러한 잔해 근처에서 제스퍼의 불탄 노트를 입수할 수 있으며 근처 휠체어를 조사하면 휠체어 인형의 글을 입수할 수 있다. 일단 이곳에서 진행을 위해서는 휠체어에 있는 인형의 사라진 부분을 찾아야 하는데 이것은 이전 이곳에 올 때 우물을 통해 머리를 입수했던 것과 마찬가지로 방법으로 입수가 가능하다. 인형의 사라진 부분은 총 5개가 있으며 이들은 각각 5개의 우물에서 찾을 수 있다. 자세한 우물의 위치는 맵 상에 표시했으니 이를 참고로 하여 찾도록 하자. 단, 인형의 부품 찾기에 앞서 먼저 해야 할 일이 있다. 그것은 바로 햇불에 기름을 바르는 것인데 기름을 바르지 않으면 햇불에 붙은 불의 지속시간이 상당히 짧아지므로 일단 방으로 돌아가 창고에 있는 기름에 햇불을 사용해 기름을 묻혀 두도록 하자. 온 김에 현관문 아래에 있는 7월 18일자 일기장 조각도 마저 챙긴 후 다시 다른 세계로 돌아온다.

고아원 건물이 있는 곳으로 오면 일단 왼쪽 위에 있는 출구를 통해 이전에 만난 적이 있던 어린 아이를 만나러 가자. 참고로 이곳에서는 주로 도망을 다니는 처지이기 때문에 에일린이 상당히 성가신 존재가 되는데 고아원이 있는 곳에서 어느 정도 움직여 에일린과의 거리를 벌린 후 원하는 출구로 나가면 에일린이 고아원 주변에서 나가지 않도록 할 수 있다. 고아원 주변은 적이 등장하지 않으므로 에일린을 이곳에 두고 움직이면 보다 편안한 진행이 가능할 것이다.

아이는 가장 끝에 있는데 일단 이 녀석과 대화를 한 후 근처에 있는 석상을 조사하면 ‘문장이 새겨진 메달’을 입수할 수 있다. 자, 이제 이곳에서 할 일은 끝났으니 다시 고아원으로 돌아가자.

참고로 돌아오는 길에는 갈 때와는 달리 유령들이 등장하니 빠르게 사라져 주도록. 그리고 햇불의 경우는 영원히 타는 것은 아니니 주변에 불이 보일 때 마다 햇불에 새로 불을 붙여 주도록 한다.



제스퍼의 노트는 여기에



에일린의 강력한 무기인 죄사슬



석상을 조사해 메달을 얻자

3. 말더듬이를 쓰러트린다

고아원에서 오른쪽 위의 문으로 들어가 세 번째 지역에 도달하면 이전 불에 타 죽었던 말더듬이의 악령이 나타난다. 이 녀석 역시 메이저급 유령이기 때문에 꽤나 상대하기가 까다로운 편인데 가급적 근접 공격으로 상대하되 탄의 여유가 어느 정도 있다면 적절히 사용해 주는 것도 좋다.

이 녀석이 쓰러지면 역시 최대한 빨리 복종의 검을 꽃아주도록 하자. 그 후 지역 입구 쪽에 있는 불을 통해 햇불에 불을 다시 붙인 후 끝 쪽에 있는 우물을 조사하도록 한다.

4. 제단 조사

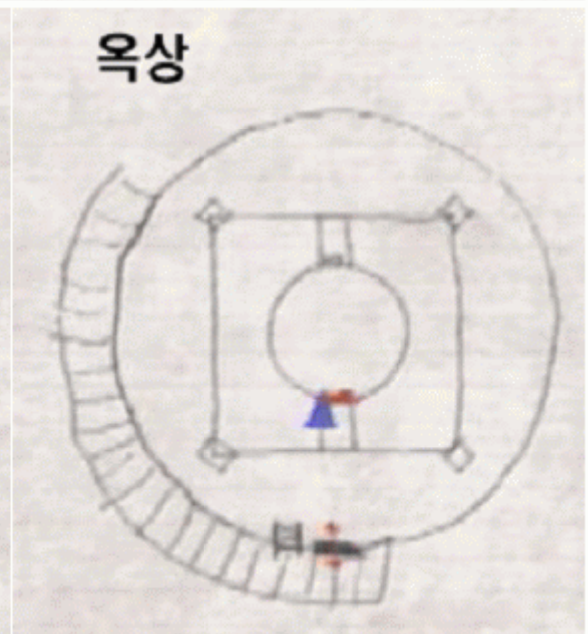
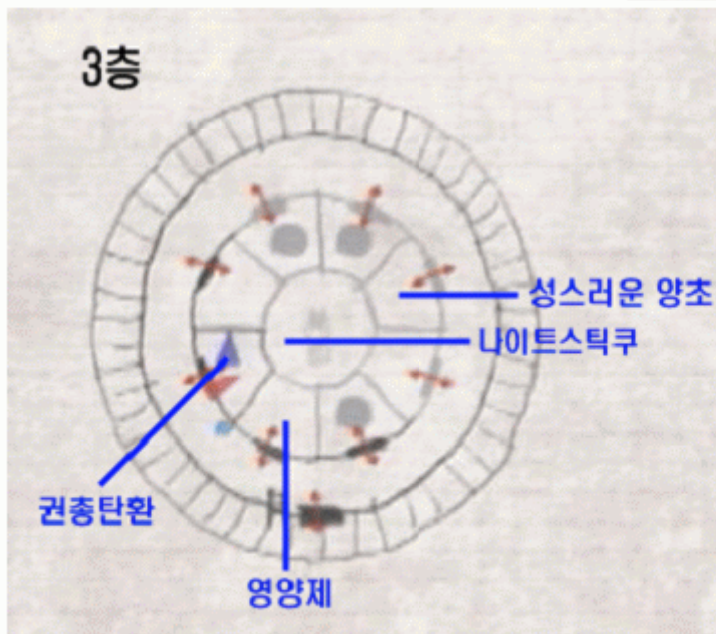
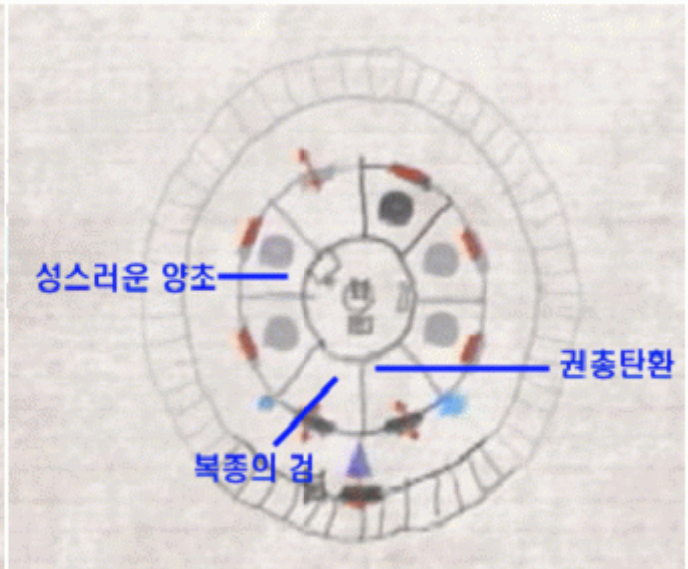
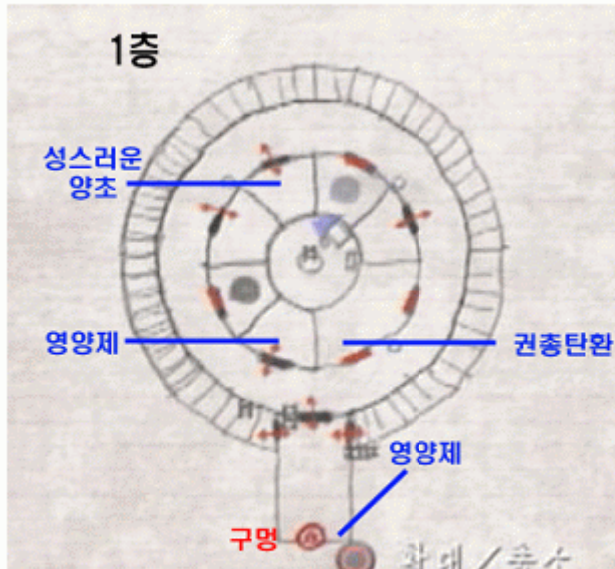


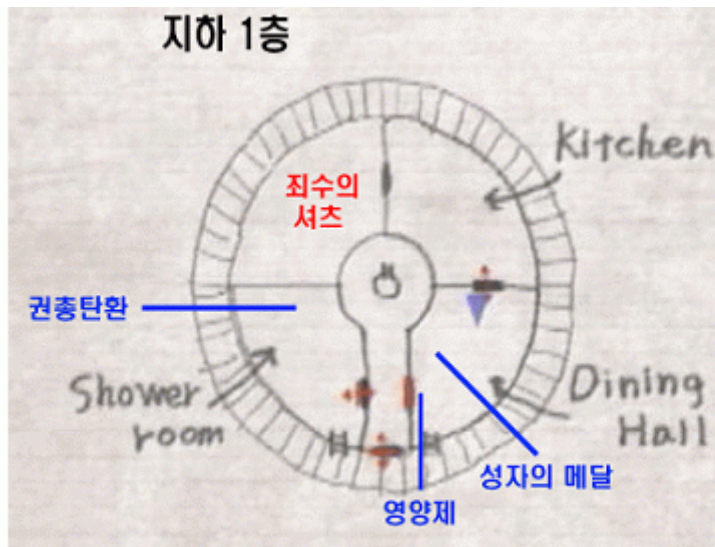
계단을 통해 아래로 내려간다

5개의 인형 조각을 모두 모았다면 이들을 철체 어에 있는 인형의 몸통에 사용해 준다. 모든 조각을 사용하면 이벤트가 벌어지면서 아래로 내려가는 계단이 나타나는데 계단을 통해 내려가면 하나의 제단을 볼 수 있다. 이 제단을 조사하면 '성모의 승천 - 21성사'를 스크랩북에 추가할 수 있다. 그 후 이곳에 있는 문에 문장이 새겨진 메달을 끼우면 문을 열 수 있으며 안으로 들어가면 이번 챕터도 끝이다.

챕터 9 - 원형감옥 두 번째

감옥 내부





1. 죄수의 셔츠를 입수하자

이번에는 원형감옥으로 나오게 된다. 한 마디로 지금까지 진행했던 순서 그대로 2차 진행이 이루어지는 것이라고 할까. 일단 감옥으로 나오면 옥상에서 시작을 하게 되는데 옥상 건물에서 나오자마자 의문의 사나이가 나타나 공격을 해 오니 바로 문을 통해 감옥의 나선 계단으로 나가도록 한다. 계단을 이용해 3층으로 내려가면 3층 감옥으로 들어가 12시와 1시 사이의 방(이전 식당으로 떨어졌던 피 묻은 침대가 있는 방을 말한다)으로 가서 구멍을 통해 식당으로 뛰어내린다. 참고로 나선 계단을 통해 내려가는 도중 다수의 적이 있으므로 에일린이 피해를 입지 않도록 주의하면서 이동하자. 감옥 내에도 새로운 적이 배치되어 있으니 조금씩 제거하면서 이동하도록 한다.

식당으로 내려가면 챕터 4에서 감시원이 죽었던 방으로 이동하자. 그 곳에 가보면 '죄수의 셔츠'를 입수할 수 있는데 이것을 입수한 후 다시 구멍을 통해 방으로 돌아온 후, 화장실에 있는 피가 담긴 욕조에 죄수의 셔츠를 사용하면 셔츠에 적혀 있는 글을 볼 수 있다. 참고로 계단을 통해 1층으로 올라올 때 계단에 구멍이 없는 편편한 계단에서는 다가가면 콩나물 같은 녀석들이 쏘아하니 주의하도록 하자.

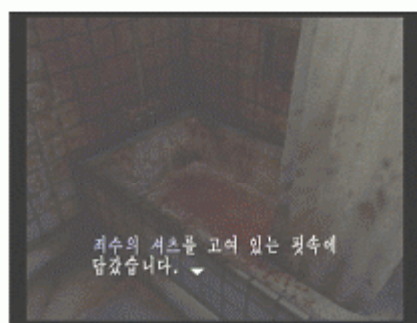
셔츠의 글을 읽었다면 현관문 아래에 있는 7월 28일 일기장 조각을 입수한 뒤 다시 감옥으로 돌아간다.



방은 챕터 3에서 돌린 상태 그대로



죄수의 셔츠를 입수해



화장실 욕조의 핏물에 담그자

2. 에일린을 데리고 오자

이제는 3층의 구멍에 있는 에일린을 데리고 올 차례다. 3층으로 올라갈 때는 사다리를 통해 올라가는 것도 좋지만 어차피 에일린을 데리고 1층으로 내려가야 하기 때문에 계단으로 올라가면서 보이는 녀석들을 미리 제거해 주는 것이 좋다. 어차피 내려올 때 의문의 사나이가 나타나 공격을 할 경우가 많기 때문에 다른 녀석까지 있다면 꽤나 성가시기 때문이다. 2층 감옥의 6시와 7시 사이의 방 침대 밑에는 복종의 검이 있지만 검이 필요하지 않다면 굳이 가지고 갈 필요는 없다(하지만 필요하지 않은 사람이 얼마나 될까)

3. 감시원을 쓰러트려라



1층에서 지하로 내려가면 동영상이!



복종의 검으로 발전실 열쇠를 입수할 수 있다

에일린과 함께 1층에 도착해 지하로 내려가는 문으로 들어가면 화려한 동영상과 함께 감시원의 악령이 나타난다. 감시원의 악령은 동영상 후 아래로 어느 정도 내려가다 보면 만날 수 있는데 이 녀석 역시 메이저급 유령이기 때문에 그로기 후 복종의 검 끝기는 필수다. 참고로 이 녀석은 간간히 브랑카와 같은 구르기 어택을 사용하는데 공격에 당하지 않도록 주의하면서 상대하자. 참고로 이 녀석은 총을 맞으면 상당히 뒤로 물러나 버리므로 총으로 연속 공격을 하기는 힘든 편이다.

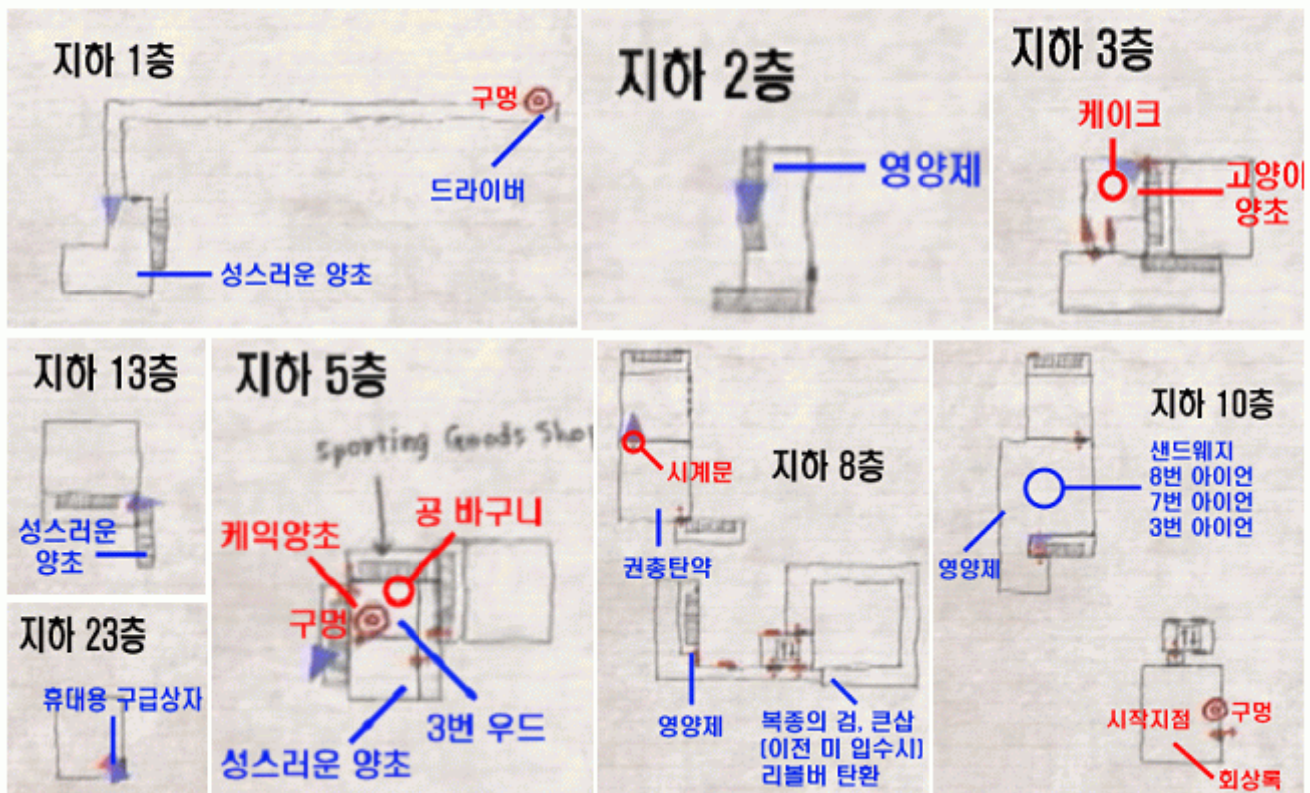
녀석에게 복종의 검을 꽂으면 '수중 감옥 발전실 열쇠'를 입수할 수 있으며 이 열쇠를 가지고 지하 2층의 수로 근처에 있는 문을 열고 들어가면 발전실이 나오는데 이곳이 꽤나 심각한 코스이다. 앞으로 가면 5마리의 두 얼굴 괴물이 등장하는데 한 번에 다가오기 때문에 각개격파도 꽤나 힘든 상황. 일단 몇 마리의 녀석을 총으로 공격해 쓰러트린 뒤 에일린과 같이 신나게 반대편 출구로 나가도록 하자.

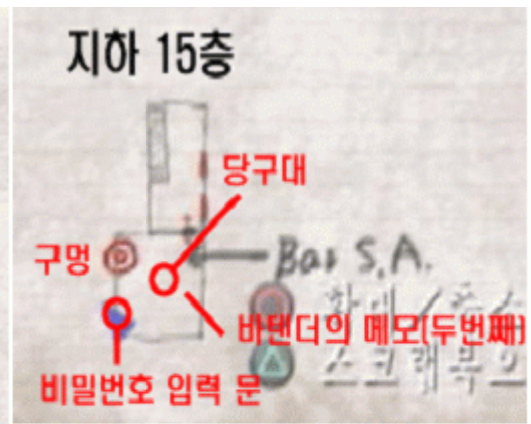
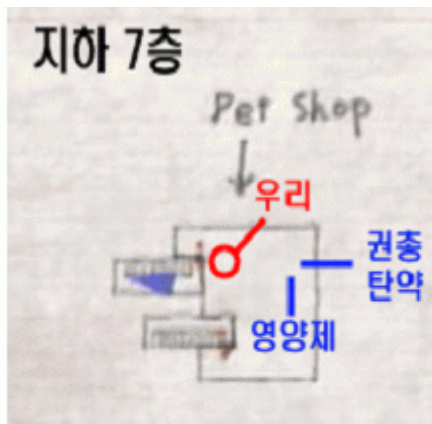
출구를 통해 나가면 이번 챕터도 끝이다.

WWW.VGL.CO.KR

챕터 10 - 건물 두 번째

건물





1. 207호 남자와의 전투



역시 쓰러트린 후에는 복종의 검을!

자, 이제 또 다시 지겨운 건물로 들어간다. 건물로 들어오면 바로 지하 10층부터 시작하는데 들어오자마자 메이저 악령인 207호 남자와의 전투가 벌어지기 때문에 미리 나선 계단에 있는 구멍을 통해 충분히 대비를 해 두는 것이 좋다. 이 녀석은 상대하기가 은근히 까다로운 편인데 마지막 메이저급 악령인 만큼 가지고 있는 은 탄환을 충분히 써 주는 것도 좋다. 녀석을 처리한 후 옆에 보이는 엘리베이터로 들어간다.

2. 4가지의 물건을 원래 자리에 돌려놓자

엘리베이터에 타면 일단 버튼을 눌러 아래로 내려간 뒤, 엘리베이터 옆에 있는 계단을 통해 아래로 내려간다. 그 후 이전과 동일한 길을 사용해 지하 15층에 있는 바로 가자. 참고로 지하 12층에는 '흰색 당구공'과 '배구공'을 입수할 수 있으니 반드시 챙겨가도록 하자.

바에 도착하면 카운터에서 바텐더의 메모를 볼 수 있는데 이 메모를 통해 바에 있는 문의 비밀번호가 변경되었다는 것을 알 수 있다. 일단 당구공을 당구대에 놓은 후 구멍을 통해 방으로 돌아오자.

방에 오면 먼저 현관문 아래의 7월 29일자 일기장 조각을 입수한 뒤 침실로 들어간다. 그리고 이전 전화를 했던 창문에서 보이는 간판 전화번호로 다시 전화를 하면 새로운 전화번호를 알려주는데 이 전화번호의 뒷번호 네 자리가 바로 새로운 패스워드. 참고로 필자가 플레이 시는 4890이 비밀번호였는데 이것은 재 플레이 시에도 동일했고 다른 사람의 플레이 시에도 동일한 관계로 고정적인 것이 아닌가 한다. 어쨌든 다시 다른 세계로 오면 지하 5층에 있는 스포츠 슝으로 이동해 이곳에 있는 공 바구니에 배구공을 넣도록 하자. 그리고 이곳 카운터에 놓인 '케익 양초'를 잊지 말고 챙겨 둔다.



하얀 공을 줌



배구공도 줌



하얀 공은 바의 당구대에

이제 이 강조를 가지고 지하 3층에 있는 케이크 있는 방(미인 측방의 짐이 훑인 규정이 있는 방)으로 가서 양초를 케이크에 사용하자. 지하 3층은 스포츠 숍 우측에 있는 계단을 이용하면 된다. 케이크 있는 방에서는 들어오는 문 옆에 있는 고양이 인형을 잊지 말고 챙긴다. 자, 이제 마지막 과정이다. 고양이 인형을 지하 7층에 있는 펫 숍의 카운터 위에 있는 우리에 넣으면 4가지의 물건이 모두 제 자리에 돌아가게 되는데 이와 함께 어디선가 시계 소리가 들리기 시작한다는 말이 나올 것이다.



배구공은 스포츠 숍의 바구니에 넣자



스포츠 숍에서 케익 양초를 구한 뒤



지하 3층 방의 케이크에 쥘는다



지하 3층 방에서 고양이 인형을!



펫숍의 우리에 고양이 인형을 넣으면



어딘가에서 시계 소리가 들릴 것이다



3. 비밀 번호 입력

이제 마지막 과정이다. 모든 물건을 제 자리에 두었다면 펫 숍 카운터 옆에 있는 문을 통해 지하 8층으로 내려가자. 이곳의 건물 안으로 들어가면 시계가 붙어있는 문이 있는데 이곳을 통해 안으로 들어가면 아래로 이어지는 계단을 발견할 수 있다. 이 계단을 이용해 지하 10층으로 간 후, 앞에 있는 문으로 들어가면 다수의 적이 등장하는데 일단 치열한 전투가 벌어지므로 미리 예일린과의 거리를 떨어트린 채 문 안으로 들어가 혼자 전투를 진행하는 것이 좋을 것이다. 녀석들의 수가 많기 때문에 다소 힘든 전투가 진행되지만 바닥에 떨어져 있는 많은 골프채들을 이용하면 그나마 조금은 쉽게 물리칠 수 있다(그래도 어렵기는 어렵다). 이들을 물리치고 출구로 나가면 아래로 내려가는 계단이 있는데 이 계단을 이용해 계속 가다 보면 지하 12층으로 나오게 된다. 이곳부터 지하 15층의 바가 있는 곳까지는 혼자 진행할 때와 동일한 길을 이용하면 되므로 바 까지 가는데 큰 어려움은 없을 것이다.



펫 숍의 카운터 우측의 문을 통해 아래층으로 내려가자



시계가 달린 문을 조사하면 안으로 들어갈 수 있다



주변에 떨어진 골프채를 적절히 활용한다

4. 진실을 찾아라



진짜를 공격하면 모두가 맞은
효과를 낸다는 것을 알아두자

바로 돌아온 후 이곳의 문에 비밀번호를 입력하면 문으로 들어갈 수 있다. 참고로 바 안에 한 마리의 괴물이 있으니 주의. 문을 열고 안쪽으로 계속 들어가다 보면 사방에서 다수의 판자에 매달린 괴물들이 등장하는데 이들 중 하나를 제외한 나머지는 모두 허상일 뿐이다. 이들 중에서 진짜를 가려내는 방법은 생각보다 쉬운데 진짜에게 타격을 줄 경우는 나머지 허상들 모두가 타격당한 모습을 보여주기 때문에 때렸을 때 모든 녀석들이 호들갑을 떠다면 그 녀석이 바로 실체인 것이다. 실체를 찾아 쓰러트리면 잠겨 있던 출구가 열리게 되고 이곳으로 들어가면 이번 챕터도 끝이다.

참고로 노멀 모드에서는 실체를 한번 발견하면 변하지 않지만 하드 모드인 경우는 한 번 공격이 성공할 때 마다 실체가 다시 랜덤하게 결정되기 때문에 주의하도록 한다.

챕터 11 - 302호

다른 세계 302호

에일린와 함께 나선 계단을 지나면 다시 헨리가 사는 아파트로 나오게 된다. 눈앞에 보이는 302호 앞에는 관리인의 일기가 떨어져 있으니 일단 일기를 입수한 후 문을 열고 302호로 들어가도록 하자. 안으로 들어가면 촛불들이 켜져 있는 이상한 방의 광경을 볼 수 있는데 그 후 거실 탁자를 조사하면 낡은 그림책과 진홍의 서를 입수할 수 있다. 자, 이번에는 다시 침실로 가자. 침실의 책상에서는 총 네 개의 일기장 조각을 발견할 수 있는데 이 일기장을 모두 입수하면 의문의 남자와의 이벤트가 벌어진다.

이제 이곳에서 할 마지막 일 만이 남았다. 침실과 화장실로 들어가는 문이 있는 곳 끝의 막다른 곳에는 이벤트 마지막에 보였던 곡괭이가 놓여 있는 것을 볼 수 있는데 이 곡괭이를 조사하면 희망의 곡괭이를 입수할 수 있다. 곡괭이까지 입수했다면 화장실에 있는 구멍으로 들어가자.



느닷없이 302호 앞이라니



이 촛불은 무엇이란 말인가



곡괭이가 있는 곳을 보여준다

현실 세계 302호

1. 월터의 시체를 찾아라

302호에 도착하면 먼저 현관의 문 아래를 조사하자. 8월 7일자 일기장 조각을 발견할 수 있을 것이다. 만약 게이머가 다른 세계 302호에 오기 전 나선계단에 있는 구멍을 통해 303호에 갔을 때 일기장 조각을 입수했다면 이번에 일기장 조각을 발견할 수 없다(하지만 둘 다 동일한 것이니 신경 쓸 필요는 없다).



집에 월터의 시체가 있었다니!

참고로 현실 세계이기 때문에 당연히 유령이 나올 수 있으니 분위기가 이상하다면 꼭 제령을 해 주자.

다른 세계 302호에서 희망의 곡괭이를 입수한 장소에 희망의 곡괭이를 사용하면 커다란 구멍이 뚫리는데 이곳으로 들어가 보면 월터의 시체를 발견할 수 있다.

2. 해방의 열쇠를 입수한다

월터의 시체를 뒤져 보면 포켓에서 ‘해방의 열쇠’를 발견할 수 있다. 이 열쇠는 현관문을 여는데 반드시 필요하므로 꼭 챙겨가도록 하자. 그 후 창고의 바닥을 보면 요셉의 편지를 발견할 수 있다.

다시 현관문으로 가서 해방의 열쇠를 사용하면 현관문이 열리게 되고 드디어 밖으로 나갈 수 있게 된다. 하지만……

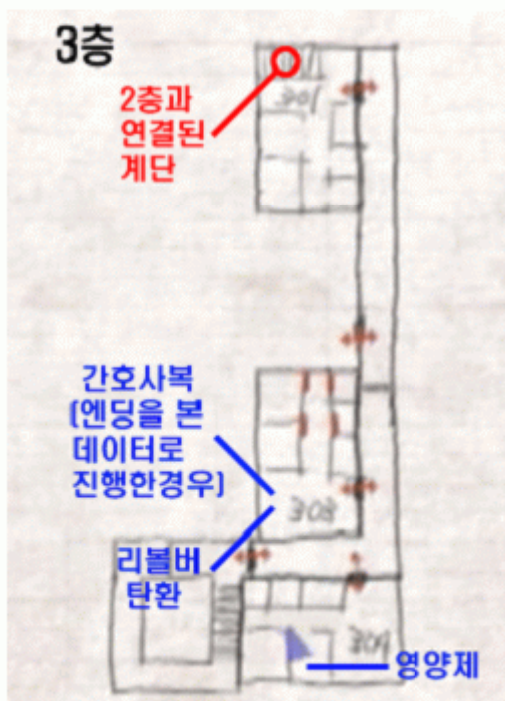
창고로 챕터 12에서는 세이브를 하거나 아이템 박스를 이용하기 위해서는 302호실까지 와야 하는데 1층에서 3층까지 가는데는 꽤나 거리가 떨어져 있으므로 미리 필요한 아이템을 넉넉히 챙겨가도록 하자.

WWW.VGL.CO.KR

챕터 12 - 아파트

아파트

1. 아파트 3층



드디어 현실 세계에서 302호 밖으로 나오게 되었지만 어찌 된 일인지 현실의 아파트는 다른 세계와 마찬가지로 참혹하게 변해 있다. 이제 현실마저도 변해버린 것인가, 아니면 이것이 다른 세계인 것인가. 어쨌든 이제부터는 이전 지하철과 마찬가지로 각 방을 지나면 길 찾기를 시작해야 한다. 단, 이제부터는 월터가 등장해 곳곳에 나타나면서 게이머를 괴롭히므로 최대한 빠르게 2층으로 내려가는 것이 좋을 것이다. 여기에 다수의 적들도 등장하기 때문에 아이템 역시 꼭 필요한 것이 아니라면 무시하고 2층으로 향하자.

참고로 303호에 있는 간호사복은 특정 엔딩을 본 데이터를 이용했을 경우에만 등장하는데 이 아이템을 입수하면 다음 게임 시 에일린의 복장을 바꿀 수 있다(자세한 것은 엔딩 부분 참조). 303호로 가기 위해서는 일단 2층으로 내려간 후 중앙 계단을 통해 3층으로 올라가면 된다. 물론 이를 위해서는 이전에 구한 아파트 각방열쇠, 인형이 붙은 열쇠가 필요하다.



문은 열렸지만

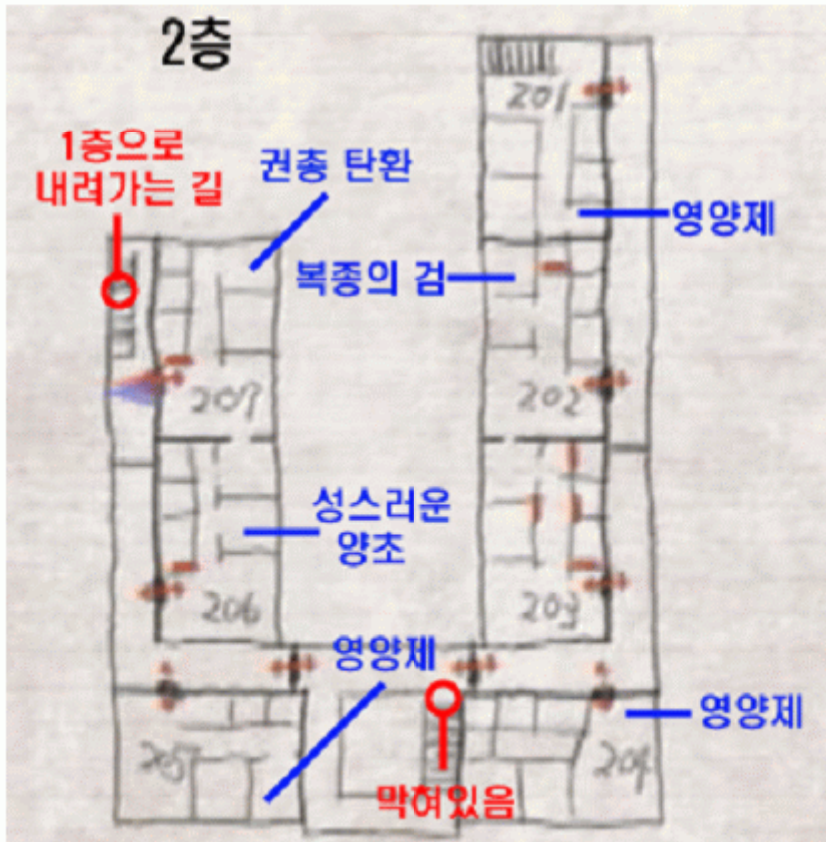


현실도 이렇게 참혹하다



일단 301호로 들어가 2층으로 가자

2. 아파트 2층

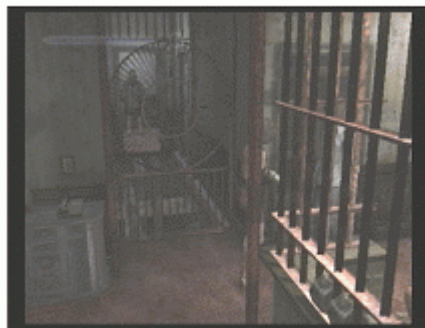


2층에서 1층으로 가기 위해서는 상당히 긴 과정을 거쳐야 한다. 중앙에 있는 계단이 막혀 있어 위쪽의 계단을 이용해 1층으로 가야 하기 때문이다. 참고로 방과 방이 연결된 부분을 보면 벽이 갈라져 통과할 수 있는 곳이 있는데 이곳을 통해 옆방으로 갈 수 있으니 길이 막혀 있다면 이러한 길을 찾아보도록 하자. 등장하는 적들도 많고 상당히 다양하게 등장하기 때문에 체력적인 면을 생각한다면 필요한 아이템 외에는 신경 끄고 최단거리로 이동하는 것이 좋다. 어차피 이 챕터 이후에는 최종 챕터만이 남아 있으므로 총알이 넉넉한 편이라면 무시할 수 없는 적의 경우, 일단 쓰러트릴 정도로 공격하고 바로 바로 진행하는 것이 좋으며 굳이 완전히 죽일 필요는 없다(이 경우 상

당한 체력 데미지를 입게 될 것이다). 2층에서는 진행에 관련된 이벤트아이템은 존재하지 않으므로 부담 없이 빠르게 진행하는 것이 지름길. 참고로 2층에서 로비로 통하는 계단은 막혀있으며 이 주변에서는 필수적으로 5마리의 강력한 녀석들과의 전투가 벌어지니 주의하자.



방과 방사이에 구멍이 뚫려 있는 곳들도 있다

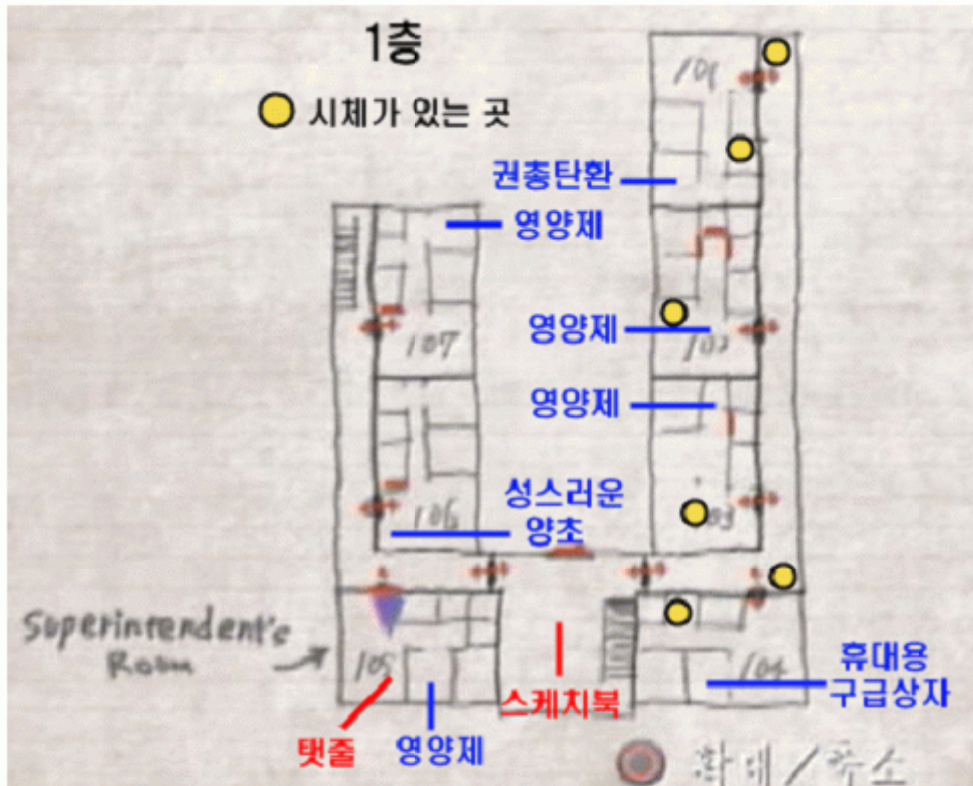


간간히 의문의 사나이가 나타나 공격해 오니 주의한다



중앙 계단 주변에는 강력한 녀석들이 다수 등장한다

3. 아파트 1층



2층 원편의 계단으로 내려오면 바로 1층이다. 1층에서는 해야 할 일이 꽤나 많은 편인데 일단 107호와 106호에서는 볼 일이 없으니 바로 중앙의 로비로 가자. 105호에는 문 앞에 6개의 쇠사슬이 현관을 막고 있는데 이 쇠사슬을 없애기 위해서는 로비 오른쪽에 있는 방들을 뚫지면서 총 여섯개의 시체를 조사해야 한다. 로비 바닥을 보면 스케치북이 하나 있는데 이 스케치북을 조사한 뒤 오른쪽 문을 통해 우측의 방을 조사

하자. 진행에 필요한 시체의 위치는 맵에 표시해 두었으니 이들을 잘 보고 찾으려 한다. 모든 시체를 찾으면 105호를 막고 있는 쇠사슬이 사라지며 안으로 들어가 상자를 조사하면 탯줄을 입수할 수 있다. 자, 이제 1층에서 할 일도 끝났다.



모든 시체를 조사하자

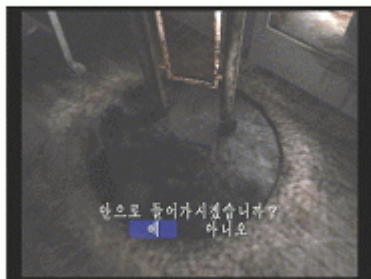


1층에도 많은 괴물이 등장한다



이 그림의 의미는 무엇일까?

4. 302호



이곳으로 들어가자

땀줄을 입수한 후 예일린은 아이가 걱정된다며 어디론가 사라져 버린다. 105호에서 나오게 되면 이벤트가 벌어지는데 이벤트 후 바닥을 보면 뭔가 알 수 없는 그림 하나를 볼 수 있다. 어쨌든 이제 다시 302호실로 가 보도록 하자. 참고로 지금까지 죽은 적들은 부활하지 않지만 새로이 여러 적이 곳곳에 등장하니(한 마디로 새로운 기분으로 적이 배치되어 있다) 주의하도록. 이번 역시 최단거리로 302호실로 향하자. 302호실에 도착하면 일단 세이브를 해 두고 월터의 시체가 있던 곳으로 가자. 안으로 들어가면 월터의 시체가 없어진 것을 볼 수 있는데 시체가 있던 자리 이것이다. 이 구멍으로 들어가면 월터와의 마지막 결전을 진행하게 된다.

참고로 월터와의 최종 전투를 하기 위해서는 총 3개의 빈 슬롯이 있어야 한다, 여기에 권총류를 사용해 월터를 공격할 때는 남은 모든 슬롯을 권총과 탄약으로 채워야 하는데 일단 두 자루의 권총(권총, 리볼버)에 탄약을 가득 채운 후 나머지를 모두 탄약으로 채우도록 하자, 이 정도 양이면 권총으로 월터를 쓰러트릴 수 있을 것이다, 혹시 탄약이 모자라거나 조금 탄약량이 부족하다고 느끼는 사람은 근접 무기를 하나정도 장비해 가도록 하자, 탄약이 다 떨어지면 어떻게 쓰러트릴 방법이 없다.

챕터 13 - 최종전

월터가 있는 곳



에일린은 조금씩 죽음의 길로.....

구멍을 통해 아래로 내려가면 온통 붉은 색의 방에 도달하게 된다. 이 방에서 일단 앞에 보이는 구멍으로 또 다시 들어가면 월터가 있는 곳으로 나오게 된다.

동영상 후 월터와의 결전이 시작되는데 일단 시작 지점에서 앞쪽으로 가다 보면 거대한 괴물의 모습이 보일 것이다. 이 괴물에 가까이 가서 일단 탯줄을 사용해 준다. 그 후 주변을 보면 석상에 각각 하나씩 총 8개의 석상에 창이 꽂혀있는 것을 볼 수 있는데 이 석상에 꽂힌 창을 모두 뽑아 괴물에게 꽂아 주어야 한다. 여기서 주의할 점은 시간이 지날수록

에일린이 점차 중앙의 핏빛 물속으로 빠져간다는 것인데 에일린이 핏빛 물속에 완전히 빠지기 전에 월터를 쓰러트리지 못하면 엔딩 조건 중 '에일린의 생존' 조건을 만족할 수 없게 된다(한 마디로 베드엔딩이 된다는 소리다. 자세한 것은 아래의 엔딩 조건을 참조하자). 이 때문에 최소한으로 시간을 절약하기 위해 시간이 많이 소모되는 창 찌르기 작업을 최소화 시켜야 하는데 먼저 한쪽에 있는 네 개의 창을 뺀 뒤에 이것을 괴물에게 꽂고 다시 반대쪽에 있는 네 개의 창을 뽑아 괴물에게 꽂아주면 시간을 많이 절약할 수 있다. 중간 중간 월터가 지속적인 공격을 해 오지만 이런 것을 신경 쓰다가는 체력적, 시간적으로 힘들 수 있으니 그냥 무시하고 창 뽑는 작업에 열중하도록 한다.

창을 모두 뽑은 후에는 월터가 일어나기를 기다려 총으로 신나게 싸 주어야 하는데 월터와의 거리가 떨어져 있으면 총에 맞지 않는 경우가 많으므로 가급적 어느 정도 접근해 공격해야 한다. 총은 속도가 빠른 권총을 먼저 사용하고 탄약이 다 소모하면 리볼버를 사용하도록 하자. 대략 6개 슬롯에 총과 탄약을 넣었다면 실수가 없는 한 월터를 쓰러트릴 수 있지만 혹 그래도 쓰러지지 않는다면 그냥 죽을 수밖에 없다. 이 경우는 재도전 시 하나 정도 강력한 근접 무기를 가지고 가도록 하자.

참고로 시간상으로 볼 때는 창을 두개씩 뽑아 괴물에게 꽂아 넣어도 에일린을 구하는데 시간이 모자라는 정도는 아니니 너무 시간에 구애받지는 말자. 그렇다고는 해도 너무 여유를 부린다면 힘들 수도 있다. 단, 하드 모드일 경우는 에일린이 빠져드는 속도가 빨라지기 때문에 가급적 빠른 행동을 할 필요가 있다. 하지만 월터의 체력도 더 높아지기 때문에 에일린이 죽기 전에 월터를 죽이기는 꽤나 힘들 것이다.



주변의 상에게서 창을 뽑은 후



이 녀석에게 사정없이 꽂아주자



마지막으로 월터를 쓰러트리면 끝!

엔딩 분기 조건

사일런트 힐 4의 엔딩은 크게 4가지로 나뉜다. 이러한 엔딩은 게임 중 302호실에 등장하는 유령을 제령하는 양이나 최종 챕터에서 에일린이 생존 여부에 따라 나뉘지게 되는데 얼마나 유령들을 제령해야 하는지는 정확하게 수치로도 나오지 않을 뿐 더러 얼마만큼 해야 하는지도 알 수 없기 때문에 제령을 많이 하는 조건을 달성하기 위해서는 틈틈이 302호실에 들러 곳곳에 유령이 있는지를 체크해 봐야 할 것이다.

엔딩 명	에일린의 생존 조건	제령
탈출	생존	제령률 80% 이상
에일린 죽음	사망	제령률 80% 이상
어머니	생존	제령률 80% 이하
21 성사	사망	제령률 80% 이하

클리어 특전

코스썸 입수



의자에 있는 간호사복을 챙기자

탈출이나 어머니 엔딩을 본 데이터를 사용해 게임을 플레이한 경우 챕터 13을 진행하기 이전에 303호 에일린의 방으로 가 보면 의자 위에 있는 간호사복을 발견할 수 있다. 이 간호사복을 슬롯에 소지한 채로(아이템 박스에 넣어 두면 안 된다) 탈출이나 어머니 엔딩을 본 후 저장한 엔딩 데이터를 이용해 게임을 다시 하게 되면 에일린의 복장을 결정할 수 있게 된다(새로이 야사시킨 간호사복이 추가된다).

또, 엔딩 후 데이터를 이용해 4개의 엔딩을 모두 본 세이브 데이터로 게임을 새로 시작할 때 에일린의 복장을 간호사복으로 선택하면 신시아가 입고 나오는 복장이 초 섹시 복장으로 바뀌게 된다. 조금 버겁기는 하지만 한 번쯤 도전해 보는 것도 재미있을 것이다.

그 밖의 엔딩 특전

1. 먼저 한번이라도 엔딩을 본 후(어떤 엔딩이라도 상관없다) 엔딩을 본 데이터(새로운 공포라고 쓰인 데이터)를 이용해 새로 플레이를 할 경우 챕터 2의 고아원에서 전기톱을 입수할 수 있다(위치는 챕터 2 맵을 참조).
2. 게임 클리어 시의 점수가 90점 이상일 경우는 클리어 데이터를 이용해 새로운 게임을 할 때 챕터 5의 아파트에서(아파트 두 번째에도 가능) 에일린 전용 무기인 기관단총을 입수할 수 있다.
3. 게임 클리어 시 점수가 100점인 경우는 이 세이브 데이터를 이용해 새로 게임을 시작할 때 난이도 설정 화면에서 방향키를 좌, 우로 하여 통상 게임과 무기하나 모드를 선택할 수 있다. 무기하나 모드는 권총과 골프채들을 제외한 무기중 하나를 임의적으로 첫 번째 지하철 챕터에서 얻을 수 있다. 또 이 무기하나 모드를 클리어한 세이브 데이터를 사용해 새로 게임을 시작하면 이전 통상게임과 무기하나 모드에 추가로 스페셜 모드가 추가된다. 스페셜 모드에서는 무기하나 모드의 특징에 추가로 302호실에서 권총탄환과 영양제 등을 다수 입수할 수 있는데 이것은 다른 세계로 갔다가 다시 302호로 올 때 마다 다시 생기므로 보다 쉬운 진행이 가능해진다.

고득점을 얻기 위해서는?

점수는 게임을 클리어 했을 때 보여주는 리포트에서 별의 개수를 보고 확인할 수 있다. 큰 별은 10점, 작은 별은 1점을 의미하는데 이러한 점수에 의해 엔딩 특전을 활성화 시킬 수 있기 때문에 상당히 중요한 요소라고 할 수 있다.

솔직히 말해서 아직까지 높은 점수를 받기 위한 정확한 조건은 공개되어 있지 않다. 하지만 전작의 경험을 비추었을 때 플레이 타임이나 죽인 적들의 수, 재시작 횟수, 저장 횟수, 입은 데미지 양, 발견한 메모 등에 의해 결정되지 않을까 한다. 한 마디로 엔딩에서 보여주는 각종 수치에 관계되지 않을까 하는 생각인데 필자가 플레이해 본 결과 플레이 타임이나 입은 데미지 양은 점수에 상당히 높이 반영되는 것을 알 수 있었다.



아이템 일람

소모성 아이템

영양제	체력을 조금 회복시킨다
휴대용 구급상자	체력을 많이 회복시킨다
앰플	체력을 상당량 회복시킨다
성스러운 양초	302호에 악령이 생긴 곳 근처에 놓으면 악령을 없앨 수 있다. 게임 중 등장하는 유령 근처에 놓아도 지속적인 데미지를 입히는 것이 가능. 에일린 옆에 놓으면 잠 시동안 에일린의 상처를 회복시킬 수도 있다
성자의 메달	장비한 상태로 302호에 악령이 생긴 곳 근처로 가면 성스러운 양초와 같은 효능을 발휘한다. 물론 일반 유령에게도 데미지를 줄 수 있다
복종의 검	쓰러진 유령에게 사용하면 해당 유령이 더 이상 움직일 수 없게 된다. 사용 후에도 다시 빼내면 회수가 가능한데, 이 때 유령은 다시 움직일 수 있는 상태가 된다

무기 아이템

백포도주병	무기라고는 하지만 쓸 일이 없는 녀석
권총 탄환	권총에 사용하는 탄
리볼버 탄환	리볼버에 사용하는 탄
은 탄환	권총에 넣어 사용할 수 있는 탄. 유령들에게 사용하면 큰 데미지를 준다
권총	게임 초반 입수하게 되는 총. 위력은 약하지만 장전 탄수가 많고 딜레이가 적다
리처드의 리볼버	중반 이후 얻게 되는 총으로 연사력과 장전 가능한 탄수는 권총에 비해 다소 떨어지지만 그만큼 강력한 공격력을 가지고 있다
골프채	공격력도 상당히 강하고 공격 속도도 빠르지만 어느 정도 사용하면 망가져 버린다. 여러 종류의 골프채가 존재한다
쇠파이프	최초로 입수하게 되는 근접무기. 속도는 빠르지만 공격력이 약하다
알루미늄 베트	게임 중반 이후 주력으로 사용하게 되는 근접 무기. 공격력과 공격 속도도 무난
페이퍼 커터	그냥 있다는 것 정도만 생각하자. 단순히 컬렉션용으로만 쓸 만한 무기
삽	그런대로 써 볼만한 무기. 대략 평균적인 능력을 가진다
녹슨 도끼	공격력도 좋고 나름대로 쓸 만한 근접무기. 게임 후반 주력으로 쓸 만하다. 리치가 약간 짧은 듯하지만 차지 공격은 상당히 쓸 만한 편
햇불	무기이기는 하지만 위력은 그다지 없다. 한 마디로 말해 무기라는 것은 그냥 추가된 기능이고 기본적인 능력은 불을 붙일 수 있다는 것. 기름에 담그면 불이 보다 오래 지속되는데 특정 챕터 진행을 위해 반드시 필요한 녀석이다
전기 충격기	공격력은 그런대로 좋지만 공격 범위가 무진장 짧다. 역시 컬렉션용이라고 할까
절망의 곡괭이	파괴력은 상당하지만 공격 속도가 엄청나게 느리기 때문에 쓸 일이 없는 무기
에일린의 가방	에일린 전용 무기. 위력은 약하다
승마용 채찍	에일린 전용 무기. 어느 정도 범위 있는 공격이 가능하다
쇠사슬	에일린 전용 무기. 사용이 쉽고 강력한 공격이 가능하다
나이트스틱쿠	에일린 전용 무기. 약간 느린 편이지만 상당히 강한 공격이 가능하다
전기톱	공격 속도는 느리지만 강한 공격을 할 수 있다. 클리어한 데이터를 이용해 플레이 시 고아원 챕터에서 입수가 가능하다



공략 후기

드디어 하루하루 풀면서 한 사일런트 혈이 끝났다.
정말 공략이 끝나서 이번만큼 기쁜 적은 없다.
하지만……필자의 공포는 아직 끝나지 않았다.
오피스에 홀로 살고 있는 필자에게 이 게임의 이야기는
결코 남 이야기 같지 않단 말이닷!
어쨌든 이후 추가로 특전 등에 대한 정보가 들어온다면
공략집 업데이트를 통해 알려드릴 것을 약속드린다.

오늘 하루도 무사히…