

사회·과학탐구 영역

제 4 교시

성명

수험번호 1

1

- 문제지에 성명과 수험 번호를 정확히 기입하십시오.
- 답안지에 수험 번호, 선택 과목, 답을 표기할 때에는 반드시 ‘수험생 이 지켜야 할 일’ 에 따라 표기하십시오.
- 문항에 따라 배점이 다르니, 각 물음의 끝에 표시된 배점을 참고하십시오. 3점 문항에만 점수가 표시되어 있습니다. 점수 표시가 없는 문항은 모두 2점씩입니다.

1. 다음의 주장과 부합하는 관점을 <보기>에서 고른 것은?

우리가 지구 생태계를 위하여 무엇을 할 수 있는가는 인간과 자연의 관계에 대한 우리의 사고방식에 달려있다. 지금까지의 인간 중심적인 철학과 종교를 근본적으로 재고하기 전에는 어떤 과학이나 기술로도 현재의 생태계 위기를 벗어날 길이 없다.

< 보기 >

- ㄱ. 자연은 인간에게 무한정의 기회를 제공한다.
- ㄴ. 모든 생물은 생육권(生育權)을 지니고 있다.
- ㄷ. 모든 존재는 측정 가능하여 수량화할 수 있다.
- ㄹ. 인간은 다른 생명체와 더불어 살아가는 존재이다.

- ① ㄱ, ㄴ ② ㄱ, ㄷ ③ ㄴ, ㄷ ④ ㄴ, ㄹ ⑤ ㄷ, ㄹ

2. 다음은 세계화에 대한 보고서 목차이다. ㉠~㉣에 대한 설명으로 옳지 않은 것은? [3점]

| | |
|-----------------|---|
| 제 1장 서론 | |
| 제 2장 본론 | |
| 1. 세계화의 의미 | ㉠ |
| 2. 세계화의 양상 | |
| 가. 정치 분야 | ㉡ |
| 나. 경제 분야 | ㉢ |
| 다. 문화 분야 | |
| 3. 세계화의 양면성 | |
| 가. 세계화의 기회와 가능성 | ㉣ |
| 나. 세계화의 위험과 문제점 | ㉤ |
| 제 3장 결론 | |

- ① ㉠ - 전 세계가 하나로 연결되어 상호 의존성이 심화되는 것이다.
- ② ㉡ - 국내 정치와 국제 정치의 구분이 뚜렷해지고 있다.
- ③ ㉢ - 민간 기업, 국가 등 다양한 경제 단위들이 통합되고 있다.
- ④ ㉣ - 인권, 평등, 자유와 같은 보편적 가치가 확산된다.
- ⑤ ㉤ - 선진 자본주의의 시장 확대로 국가 간 불평등이 심화된다.

3. 밑줄 친 ‘나’의 삶의 태도로 가장 적절한 것은?



- ① 사회적 성공을 일차적 관심사로 여긴다.
- ② 물질적 풍요와 생활의 안정을 중시한다.
- ③ 감각적·육체적 쾌락을 통해 행복을 추구한다.
- ④ 사회에서 요구하는 객관적 가치를 내면화한다.
- ⑤ 삶에 대한 성찰을 통해 정신적 만족을 추구한다.

4. 다음 밑줄 친 (가), (나)의 실현 방안을 <보기>에서 골라 바르게 짝지은 것은? [3점]

정의로운 사회란 첫째, (가)각 사람이 모든 사람의 자유와 양립할 수 있는 평등한 기본적 자유를 최대한 누릴 수 있도록 보장하는 사회이다. 둘째, (나)사회적·경제적 불평등은 최소 수혜자에게 최대의 이익을 보장하되, 후세를 위한 절약의 원칙에 위배되지 않도록 조정되고, 또 그 불평등의 계기가 되는 지위는 공정한 기회 균등의 원칙에 따라 모든 사람에게 개방되는 사회이다.

< 보기 >

- ㄱ. 저소득층 자녀들의 급식비와 학비를 감면해 준다.
- ㄴ. 전자 정부 게시판에 누구나 의견을 표현할 수 있도록 한다.
- ㄷ. 지하철에 노약자·장애인을 위한 전용 엘리베이터를 설치한다.
- ㄹ. 대통령 선거에서 만 19세 이상의 모든 국민에게 투표권을 부여한다.

- | (가) | (나) | (가) | (나) |
|-----|-----|-----|-----|
| ① ㄱ | ㄴ | ② ㄱ | ㄷ |
| ③ ㄴ | ㄷ | ④ ㄴ | ㄹ |
| ⑤ ㄷ | ㄹ | | |

5. 다음에서 공통으로 추론할 수 있는 통일에 대한 접근 방향으로 가장 적절한 것은? [3점]

- 독일의 시사 주간지 「슈피겔(Der Spiegel)」에 따르면, 동독 주민의 67%가 “베를린 장벽은 사라졌으나 머릿속의 장벽은 더 높아지고 있다.”라고 대답하였다. 이는 동서독 간의 사회적·심리적 분단이 여전히 해소되지 않고 있음을 보여주는 것이다.
- 북한은 1960년대 이후 주체 사상의 입장에서 문화를 개편하여 사회 전반에 걸쳐 집단주의 문화를 형성하였다. 반면, 남한은 자유 민주주의의 이념 아래 다원성이 존중되는 문화를 형성하였다.

- ① 비정치적 분야의 교류·협력을 확대한다.
- ② 체제 통합을 통해 이념적 대립을 해소한다.
- ③ 통일에 대한 남한 내부의 갈등을 해소한다.
- ④ 국제 협력을 통해 외적인 통일 환경을 조성한다.
- ⑤ 정상 회담을 통해 통일에 대한 정치적 결단을 내린다.

6. 다음은 어느 학생이 제출한 형성 평가 답안지이다. 이 학생이 옳게 작성한 답안의 개수는?

도덕과 형성 평가

문제 : 정보화의 긍정적·부정적 영향을 쓰시오.

긍정적 영향

1. 뉴미디어의 등장으로 상호 간 정보 전달이 용이해졌다.
2. 가상 공간의 공동체와 시민 사회의 영향력이 강화되었다.
3. 새롭고 다양한 인간 관계를 형성할 수 있는 기회가 확대되었다.

부정적 영향

1. 정보 격차로 인해 경제적 불평등이 확대되었다.
2. 개인의 정보 유출로 사생활이 침해 받게 되었다.
3. 중앙 집권적이고 수직적인 조직 원리가 확대되었다.

- ① 2개 ② 3개 ③ 4개 ④ 5개 ⑤ 6개

7. (가)의 문제를 해결하기 위해 (나)의 입장에서 제시할 수 있는 방안으로 가장 적절한 것은? [3점]

- (가) 외국인 이주 노동자 B씨는 다른 한국인 동료와 비교하여 차별을 받고 있다. 그는 일하는 동안 임금을 제대로 받지 못하였으며, 고용주의 부당한 대우에도 아무런 대처를 하지 못하고 있다.
- (나) 사회의 도덕성이나 사회 구조가 잘못되어 있다면, 개인의 선한 의지만으로는 정의(正義)를 실현할 수 없다. 정의로운 사회를 만들기 위해서는 개인의 도덕성을 올바르게 표현할 수 있도록 사회 구조를 개선해야 한다.

- ① 노사 문제는 고용주의 자율적인 양심에 맡긴다.
- ② 배타적 민족 의식을 버리고 열린 자세를 갖게 한다.
- ③ 이주 노동자들의 기본적인 권리를 법률로 보장한다.
- ④ 캠페인 활동을 통해 이주 노동자들의 실태를 알린다.
- ⑤ 이주 노동자들의 노동권은 정당한 권리임을 일깨운다.

8. 청소년 문화에 대한 갑, 을의 관점으로 적절한 것은?



- ① 갑은 기성 문화를 거부하는 저항의 문화로 본다.
- ② 갑은 사회 문제를 야기하는 비행의 문화로 본다.
- ③ 을은 성인 문화와 대등한 대안 문화로 본다.
- ④ 을은 성인 문화를 모방한 미성숙한 부분 문화로 본다.
- ⑤ 갑은 성인 문화의 아류(亞流)문화로, 을은 일탈의 문화로 본다.

9. 다음에 나타난 도덕 공동체를 구현하기 위한 방안으로 적절하지 않은 것은?

천하에 능력 있는 사람을 뽑아서 나라를 다스리게 하고, 사람들은 신의로 서로 화목하다. 나의 부모만 부모로 알지 않고, 나의 자식만 자식으로 알지 않는다. 노인은 천수를 다하고, 젊은이는 일 할 자리를 얻고, 병자와 불쌍한 사람이 버림받는 일이 없다. 재물은 혼자만 차지하지 않고, 도둑이 없어 문을 잠그지 않는다.

- ① 인(仁)과 예(禮)를 통해 사회 질서를 회복한다.
- ② 분배의 형평성을 통해 사회적 약자를 배려한다.
- ③ 학연·지연보다 실력을 중심으로 인재를 등용한다.
- ④ 가족주의의 한계를 극복하여 공동체 의식을 기른다.
- ⑤ 개인의 자유를 보장하기 위해 국가의 역할을 최소화한다.

10. 다음의 탐구 내용으로 볼 때, ㉠에 들어갈 말로 가장 적절한 것은? [3점]

○ 탐구 주제 : ㉠

○ 탐구 내용

1. 분단으로 인한 남북의 문화 이질화 현상
 - 남북 언어의 차이
 - 남북 생활 문화의 차이
2. 분단으로 인한 민족 구성원들의 고통
 - 남북의 이산 가족 수
 - 이산 가족 1세대의 사망자 비율
3. 분단으로 인해 낭비되는 민족 역량
 - 남북 대치로 인한 군사비 부담
 - 불필요하게 소비되는 정치·경제적 비용

- ① 남북 분단의 원인은 무엇인가?
- ② 남북 통일은 왜 이루어져야 하는가?
- ③ 남북 통일의 장애 요인은 무엇인가?
- ④ 남북의 사회·문화는 어떻게 다른가?
- ⑤ 남북 통일 정책의 차이점은 무엇인가?

11. (가)~(다) 정책에 대한 옳은 설명을 <보기>에서 고른 것은?

[3점]

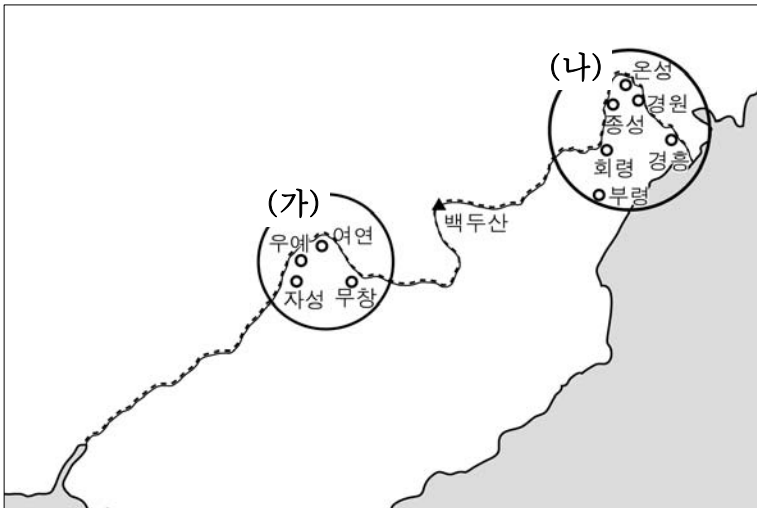
- (가) 왕 9년(689) 내외관의 녹읍을 혁파하고 매년 조(租)를 차등하여 지급하였다.
- (나) 왕 7년(956) 부당하게 노비가 된 자를 조사하여 양민으로 해방시켜 주었다.
- (다) 왕 14년(1365) 권문세족이 부당하게 빼앗은 토지와 노비를 본래의 소유주에게 돌려주거나 양민으로 해방시켜 주었다.

— < 보 기 > —

- ㄱ. (가)는 농민들의 거센 반발을 불러 일으켰다.
- ㄴ. (나)는 신진 사대부의 경제적 기반을 마련하였다.
- ㄷ. (다)를 시행하기 위해 전민변정도감을 설치하였다.
- ㄹ. (가)~(다)는 왕권 강화를 위해 실시하였다.

- ① ㄱ, ㄴ ② ㄱ, ㄷ ③ ㄴ, ㄷ
- ④ ㄴ, ㄹ ⑤ ㄷ, ㄹ

12. 지도의 (가), (나)를 설치할 당시의 정치 상황으로 옳은 것은?



- ① 정책 연구 기관으로 집현전을 설치하였다.
- ② 반원 정책의 일환으로 영토 수복을 추진하였다.
- ③ 경국대전을 반포하여 통치의 기본 방향을 제시하였다.
- ④ 명이 철령위 설치를 통보하자 요동 정벌을 단행하였다.
- ⑤ 국경 분쟁을 해결하기 위하여 백두산 정계비를 세웠다.

13. 밑줄 친 '비석'이 세워진 시기 삼국의 정치 상황으로 옳은 것은?

이 나라의 동북쪽 경계는 함흥의 황초령까지 이르렀다. 동국문헌비고에 '함흥부 북쪽 초방원에 비석이 있는데, 그 비석에는 무자년 가을 8월에 왕이 관내 지역을 순수(巡狩)하며 민심을 살폈다.'라고 기록되어 있다.

- ① 신라는 지방 행정 조직을 9주 5소경으로 정비하였다.
- ② 신라는 당항성을 통해서 중국과 직접 교역을 하였다.
- ③ 백제는 도읍을 웅진으로 옮기면서 국력이 약화되었다.
- ④ 백제는 신라와의 동맹을 강화하여 고구려에 대항하였다.
- ⑤ 고구려는 대규모 정복 사업을 기념하는 비석을 건립하였다.

14. 연표의 (가), (나) 시기에 있었던 사실로 옳지 않은 것은? [3점]

| | | | |
|---------|---------|-------|-------|
| 994 | 1107 | 1231 | 1270 |
| (가) | | (나) | |
| 강동6주 획득 | 동북9성 축조 | 강화 천도 | 개경 환도 |

- ① (가) - 강감찬은 귀주에서 큰 승리를 거두었다.
- ② (가) - 북방 민족의 침입에 대비하여 천리장성을 쌓았다.
- ③ (나) - 쌍성총관부를 공격하여 철령 이북의 땅을 되찾았다.
- ④ (나) - 일반 민중들과 노비들까지 몽골에 대항하여 싸웠다.
- ⑤ (가) 시기에는 별무반, (나) 시기에는 삼별초가 활약하였다.

15. 자료를 통해 알 수 있는 신분 계층에 대한 설명으로 옳은 것은?

이들은 관청에서 가까운 곳에 거주하였으며, 의(醫)에 들어가고 또는 역(譯)에 들어가 7·8대나 10여 대를 세습하니 사람들이 중촌고족(中村古族)이라 일컫게 되었다. 비록 나라의 법전에 금지한 바 없으나 청환(淸宦)*이 막히어 수백 년 일한이 쌓여 퍼지 못한 한이 있고 이를 호소할 기약조차 없으니 이는 무슨 죄악인가?

- 상원과방자료 -

*청환(淸宦) : 학식과 문벌이 높은 사람에게 시키던 벼슬

- ① 칠반천역에 종사하였다.
- ② 관청에 신공을 납부하였다.
- ③ 성균관에 입학하여 과거를 준비하였다.
- ④ 잡과에 합격하여 전문 기술관으로 복무하였다.
- ⑤ 유향소를 통하여 향촌 사회에 영향력을 행사하였다.

16. 다음 내용을 통하여 당시의 사회 모습을 추론한 것으로 적절하지 않은 것은? [3점]

○○ 시대의 가족 제도

- I. 재산 상속 제도
 - 재산의 상속은 딸과 아들에게 균등 분할함을 원칙으로 하였다.
- II. 호적 제도
 - 여자도 호주가 될 수 있었다.
 - 남녀 구분 없이 출생 순서대로 기재하였다.
- III. 혼인 제도
 - 혼인 후에 남자가 여자 집에서 생활하는 경우가 적지 않았다.
 - 일부일처제가 법제화되었고, 여성의 재혼이 비교적 자유롭게 이루어졌다.
 - 전 남편의 자식을 의자(義子)라 하고, 의자에게도 음서의 혜택이 주어졌다.

- ① 부모 봉양에 딸과 사위의 역할도 컸을 것이다.
- ② 성리학적 가족 예법이 일반화되었을 것이다.
- ③ 친족 내에서 남녀의 지위가 대등하였을 것이다.
- ④ 재혼녀의 자식에 대한 사회적 차별이 없었을 것이다.
- ⑤ 딸이 있는 경우에는 아들이 없어도 양자를 들이지 않았을 것이다.

17. 밑줄 친 ‘이들’이 활동하던 시기의 경제 상황으로 옳지 않은 것은? [3점]

이들을 지칭하는 용어는 처음에는 공납품을 미리 사서 쌓아 두던 창고를 뜻하였으나, 시간이 지남에 따라 상품의 매점 매석을 통하여 이윤의 극대화를 노리는 상인이나 상인 조직을 뜻하는 말로 바뀌었다. 이들은 또한 도아(都兒)·외목(外目)장수라고도 불리었다.

- ① 관수품의 수요 증가로 관영 수공업이 발달하였다.
- ② 과일, 채소, 약초 등 상품 작물의 재배가 확대되었다.
- ③ 상품 화폐 경제의 발달로 지대의 금납화가 확대되었다.
- ④ 국경 지대를 중심으로 개시 무역과 후시 무역이 활발하였다.
- ⑤ 덕대가 물주에게 자본을 받아 노동자를 고용하여 광산을 경영하였다.

18. 그림은 토지 문제에 대한 왕과 신하의 대화이다. (가)에 들어갈 내용으로 가장 적절한 것은?



- ① 현직 관리에게만 토지를 지급하도록 하시오.
- ② 녹읍을 폐지하고 관료전을 지급하도록 하시오.
- ③ 관품과 인품을 참작하여 토지를 지급하도록 하시오.
- ④ 토지를 5품 이상의 관료에게만 세습할 수 있도록 하시오.
- ⑤ 권문세족의 농장을 몰수하여 관리들에게 나누어 주도록 하시오.

19. 다음과 같은 상황이 나타나게 된 배경으로 가장 적절한 것은? [3점]

적의 침입로였던 서북 지방이 피폐해지고, 소현 세자와 봉림 대군 등 왕족과 관료들을 비롯한 많은 백성이 끌려가는 피해를 당하였다. 또한 오랑캐라고 멸시하던 나라에 항복하여 왕조의 명분과 권위가 땅에 떨어졌다. 이에 따라 국내에서는 복수하여 치욕을 갚자는 운동이 전개되었다.

- ① 홍건적의 침입으로 개경이 함락되었다.
- ② 개경으로 환도하여 원과 강화를 맺었다.
- ③ 남한산성에서 항전하였으나 청에 패배하였다.
- ④ 금과 무력 충돌을 피하기 위해 사대 관계를 맺었다.
- ⑤ 7년에 걸친 왜군과의 전쟁으로 국토가 황폐해졌다.

20. 다음은 어떤 전시회의 안내장이다. 전시 유물이 처음 사용된 시대의 생활 모습으로 옳지 않은 것은?

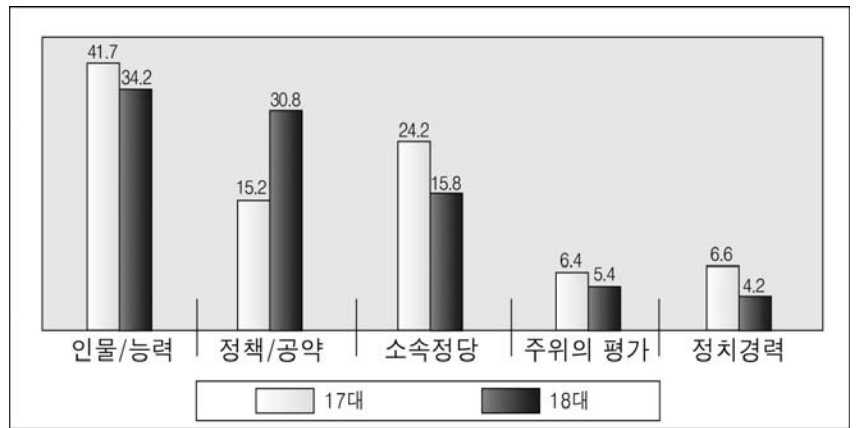
○○○ 시대 유물 특별전

- 전시 기간 : 2008년 △월△일 ~ 2008년 △월△일
- 관람 시간 : 09:00 ~ 18:00
- 전시 장소 : ○○ 박물관 특별 전시실
- 전시 유물

- ① 소가 끄는 쟁기를 이용하여 밭을 갈았다.
- ② 고인돌, 돌널무덤에 죽은 사람을 매장하였다.
- ③ 정치 권력을 가진 군장이 등장하여 부족을 지배하였다.
- ④ 바퀴날 도끼, 홈자귀 등의 도구를 제작하여 사용하였다.
- ⑤ 밭농사가 중심이었지만, 일부 저습지에서는 벼농사를 지었다.

21. 그래프는 국회의원 선거에서의 후보자 지지 기준을 조사한 결과이다. 이와 같은 변화로 예상되는 적절한 정치현상만을 <보기>에서 있는 대로 고른 것은? [3점]

(단위: %)



< 보 기 >

- ㄱ. 후보자 선택 시 유권자와의 친밀도가 중시될 것이다.
- ㄴ. 공약의 실현 가능성 검증에 대한 사회적 요구가 증가할 것이다.
- ㄷ. 특정 정당의 공천을 받은 후보자가 당선될 가능성이 커질 것이다.
- ㄹ. 지역 주민의 현안 문제 해결 요구에 대해 후보자가 보다 민감하게 반응할 것이다.

- ① ㄱ, ㄴ ② ㄴ, ㄷ ③ ㄷ, ㄹ
- ④ ㄱ, ㄴ, ㄷ ⑤ ㄱ, ㄷ, ㄹ

22. 다음 논쟁에 대한 옳은 설명만을 <보기>에서 있는 대로 고른 것은? [3점]

갑 : 최근 정부가 양심적 병역거부자에 대한 대체 복무제의 도입을 재검토하기로 했다.
 을 : 대체 복무제는 세계적인 추세야. 징병제를 실시하고 있는 국가 대다수가 대체 복무를 허용하고 있는 걸 봐도 알 수 있잖아.
 병 : 맞아. 우리나라 헌법에서도 양심의 자유를 보장하고 있잖아. 병역의 의무가 개인과 소수자의 인권에 우선할 수는 없어.
 정 : 내 생각은 달라. 대체 복무제는 병역 기피의 수단으로 악용될 우려가 있어. 분단이라는 현실과 병역 의무의 형평성이라는 측면에서도 도입은 아직 이르다고 봐.

< 보기 >

ㄱ. 갑의 진술에는 개인적 가치 판단이 개입되어 있다.
 ㄴ. 을의 진술은 객관적 자료를 통해 검증될 수 있는 문제이다.
 ㄷ. 을의 진술은 병이 주장하는 입장의 근거가 될 수 있다.
 ㄹ. 병과 정은 논쟁은 사실 확인에 의해 해결이 가능하다.

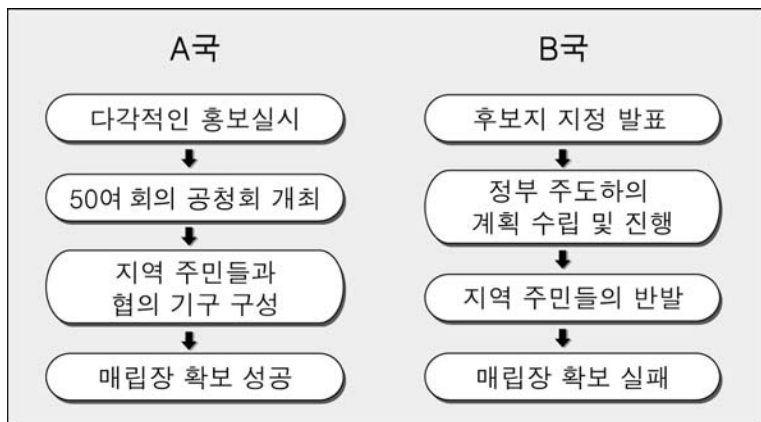
- ① ㄱ, ㄴ ② ㄴ, ㄷ ③ ㄷ, ㄹ
- ④ ㄱ, ㄴ, ㄹ ⑤ ㄱ, ㄷ, ㄹ

23. 밑줄 친 (가)에 들어갈 내용으로 적절하지 않은 것은?

국가는 물리적 강제력을 독점적으로 행사할 수 있는 합법적 권한을 지니고 있다. 그러나 정당성이 결여된 국가 권력의 행사는 4·19 혁명과 같은 국민의 심한 저항과 반발에 직면할 수 있다. 따라서 국가 권력은 _____ (가)

- ① 국민의 지지와 동의를 기초로 해야 한다.
- ② 법에 근거하여 정당하게 행사되어야 한다.
- ③ 국민의 최저 생활 보장을 목적으로 해야 한다.
- ④ 민주적 절차에 따른 합법적 선거를 통해 창출되어야 한다.
- ⑤ 사회적 가치나 민주 사회의 이념에 맞게 행사되어야 한다.

24. 다음은 쓰레기 매립장 부지 선정을 둘러싼 A, B국의 사례이다. 이에 대한 설명으로 옳은 것은? [3점]



- ① A국은 공익을 위해 효율성을 우선시하였다.
- ② A국은 하향식 의사 결정 방식을 채택하였다.
- ③ B국은 정부 정책 결정 과정을 투명하게 공개하였다.
- ④ A국은 B국보다 절차적 정의를 중시하였다.
- ⑤ B국은 A국보다 주민의 자발적 참여를 유도하였다.

25. 다음 상황에서 A국 정부가 선택해야 할 적절한 정책만을 <보기>에서 있는 대로 고른 것은?

A국은 지난해 경제성장률이 8.4%에 이를 정도로 고도성장을 하였으나 그 혜택은 상류층에 집중되고 있다. 고용 없는 경제 성장으로 실업률은 낮아지지 않고, 급격한 물가 상승으로 인해 중산층이 줄어드는 등 경제 불안이 심화되고 있다. 사회 불안정으로 국민들의 불만이 고조되자 A국 정부는 빈부 격차를 개선하기 위해 대책 마련에 몰두하고 있다.

< 보기 >

ㄱ. 실업 급여 대상자의 확대
 ㄴ. 특별 소비세와 재산세의 세율 인하
 ㄷ. 상속 및 증여에 대한 누진세율 인상
 ㄹ. 생산 시설 자동화 확충을 위한 재정 지원 확대

- ① ㄱ, ㄷ ② ㄱ, ㄹ ③ ㄴ, ㄹ
- ④ ㄱ, ㄴ, ㄷ ⑤ ㄴ, ㄷ, ㄹ

26. (가) 집단에 비해 (나) 집단이 갖는 특징으로 가장 적절한 것은?



(가)



(나)

- ① 정책 결정에 대한 정치적 책임을 진다.
- ② 정권 획득을 목적으로 여론을 조성한다.
- ③ 쟁점의 해결 과정에서 사회 전체의 이익을 대변한다.
- ④ 소속 집단의 특수한 이익 실현을 주된 목적으로 한다.
- ⑤ 결정된 정책을 정치적 상황에 맞게 집행하고 보완한다.

27. 다음은 정부의 역할에 대한 서로 다른 주장이다. (가), (나)에 대한 설명으로 옳지 않은 것은?


(가) 사람은 누구나 생산물의 가치를 가장 크게 하는 방향으로 자원을 활용하려고 한다. 그렇게 행동하는 가운데 '보이지 않는 손'의 인도로 의도하지 않았던 목표를 달성할 수 있게 된다. 따라서 정부의 역할은 외부의 폭력과 침략으로부터 안전을 보장하고 사회 구성원을 억압과 불의로부터 보호하는 것이다.
 (나) 불경기로 소비자와 기업이 일제히 주머니를 닫아버려 불황이 심화되면 정부는 사회 간접 자본 투자에 대규모 예산을 편성·집행해야 한다. 이것은 건설 회사와 자재 회사들의 고용 창출을 유발할 것이며 새로 고용된 사람들은 구매를 늘릴 것이다. 이러한 수요를 충족시키기 위해 생필품 회사들이 원자재 구매를 늘리게 되면 경제적 효과는 더욱 확산될 것이다.

- ① (가)는 시장의 자동 조절 기능을 신뢰한다.
- ② (가)는 경제 주체 간의 경쟁과 자율을 중시한다.
- ③ (나)는 수요 창출을 통한 경기 활성화를 주장한다.
- ④ (가)는 (나)보다 경제 안정과 복지 국가를 추구한다.
- ⑤ (나)는 (가)보다 정부의 적극적인 개입을 강조한다.

28. 다음 (가), (나)에 대한 설명으로 가장 적절한 것은? [3점]

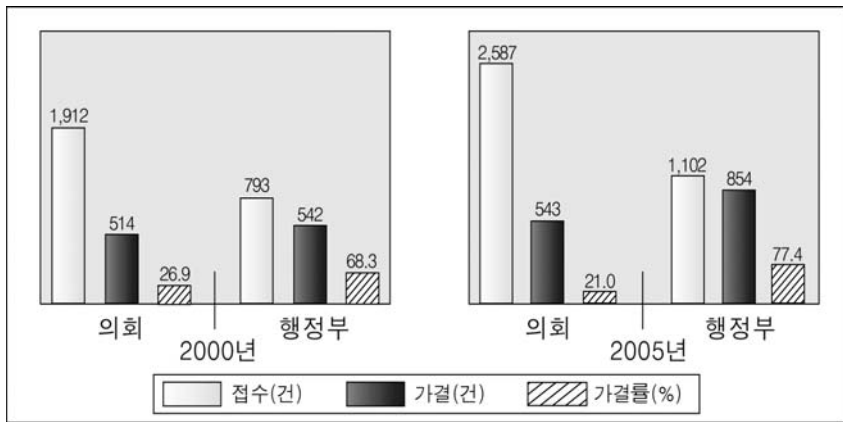
기본권의 종류

(가) 인간다운 생활을 보장 받을 권리
(나) 개인의 생활에 대한 국가의 간섭과 침해 배제하려는 권리



- ① (가)에는 국민의 대표를 선출할 권리가 포함된다.
- ② (가)를 보장하기 위해 보통 선거 제도가 실시되었다.
- ③ (나)를 보장하기 위해 근로기준법을 제정하였다.
- ④ (나)에는 성별에 의해 차별을 받지 않을 권리가 포함된다.
- ⑤ (나)에서 (가)로 기본권의 범위가 확대되었다.

29. 그래프는 A국의 법률안 처리 실적을 나타낸 것이다. 이를 통해 알 수 있는 정치 현상에 대한 옳은 설명만을 <보기>에서 있는 대로 고른 것은? [3점]



< 보기 >

- ㄱ. 권력이 남용될 우려가 있다.
- ㄴ. 행정 국가화 현상이 나타나고 있다.
- ㄷ. 국회의원의 입법 전문성이 향상되고 있다.
- ㄹ. 공무원의 정치적 중립성이 훼손되고 있다.

- ① ㄱ, ㄴ ② ㄱ, ㄹ ③ ㄷ, ㄹ
- ④ ㄱ, ㄴ, ㄷ ⑤ ㄴ, ㄷ, ㄹ

30. 다음과 같은 수단을 통하여 달성하고자 하는 목적으로 가장 적절한 것은?

투표 확인증

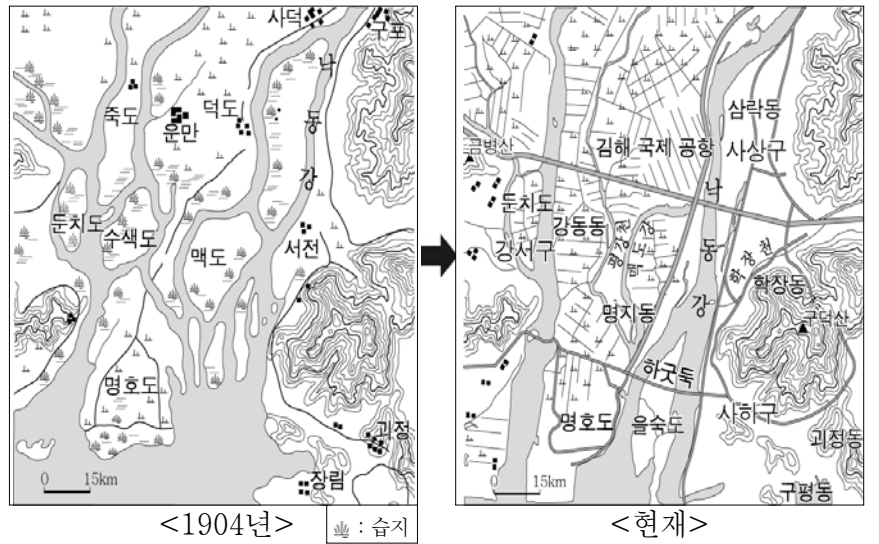
투표의 즐거움을 누리자!

본권을 지참하면
국·공립시설 무료 이용 가능

중앙선거관리위원회

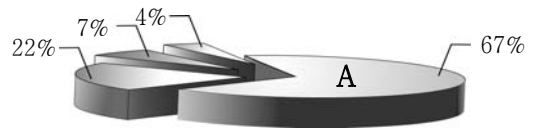
- ① 직접 선거의 실현
- ② 공명 선거 풍토의 정착
- ③ 선거 방식의 다양성 확보
- ④ 선거 운동의 기회 균등 보장
- ⑤ 선거를 통한 정치권력의 정당성 제고

31. 지도는 어느 지역의 변화를 나타낸 것이다. 이에 대한 설명으로 옳지 않은 것은? [3점]



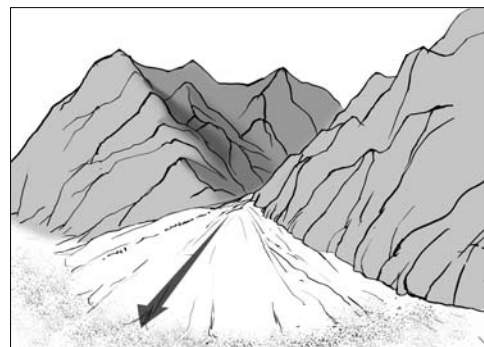
- ① 유로가 단순화되었다.
- ② 경지 정리가 이루어졌다.
- ③ 육상 교통이 편리해졌다.
- ④ 삼각주의 면적이 확대되었다.
- ⑤ 농작물의 염해 빈도가 증가되었다.

32. 그래프는 계절별 산불 발생 비율을 나타낸 것이다. A 계절에 나타나는 대표적인 현상으로 옳은 것은? [3점]



- ① 장마 전선의 정체로 홍수가 발생한다.
- ② 풍부한 일조량으로 비의 수확량이 늘어난다.
- ③ 꽃샘추위와 황사 현상으로 호흡기 환자가 증가한다.
- ④ 한랭 건조한 북서 계절풍의 영향으로 한파가 몰아친다.
- ⑤ 열대야 현상으로 잠을 이루지 못하는 사람들이 많아진다.

33. 그림은 어느 지역을 답사하면서 스케치한 것이다. 화살표 방향으로 이동하면서 볼 수 있는 경관을 순서대로 바르게 배열한 것은?

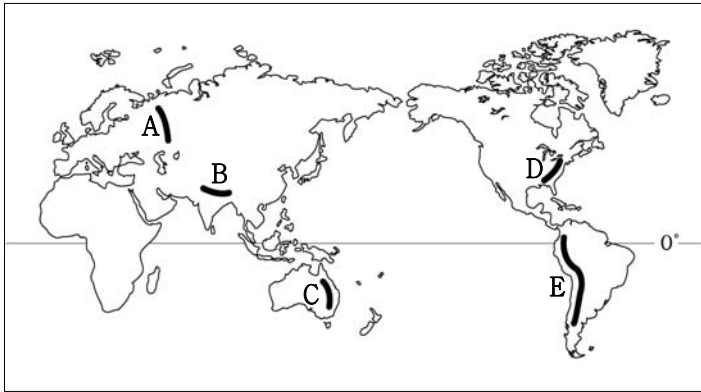


| | | |
|---|---|---|
|  |  |  |
| 지표수가 부족한 곳에 형성된 밭과 과수원 | 경사가 급격히 변하는 곳에 위치한 소규모 취락 | 용천대 주변에 분포하는 취락과 논 |
| (가) | (나) | (다) |

- ① (가), (나), (다) ② (가), (다), (나)
- ③ (나), (가), (다) ④ (나), (다), (가)
- ⑤ (다), (가), (나)

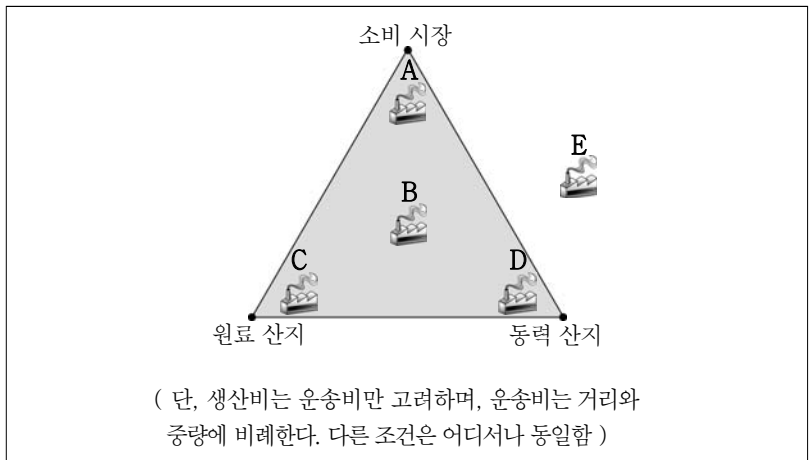
34. 다음은 습곡 산지의 특징을 정리한 것이다. (가), (나)와 관련된 산지를 지도에서 찾아 바르게 짝지은 것은?

- (가)
 - 석탄이 매장되어 있음
 - 지각이 비교적 안정되어 있음
 - 오랜 침식 작용으로 고도가 낮고 경사가 완만함
- (나)
 - 석유와 천연가스가 매장되어 있음
 - 지각이 불안정하여 화산 활동이 자주 발생함
 - 조산 운동의 영향으로 고도가 높고 경사가 급함



- | | | | |
|-----|-----|-----|-----|
| (가) | (나) | (가) | (나) |
| ① A | C | ② B | D |
| ③ C | E | ④ D | A |
| ⑤ E | B | | |

35. 그림은 공장의 입지에 대한 선생님과 학생의 대화를 나타낸 것이다. (가)에 해당하는 공장의 최적 장소를 입지 삼각형에서 고른 것은?



- ① A ② B ③ C ④ D ⑤ E

36. 다음은 지리 학습지 중 일부이다. 학습 목표에 비추어 볼 때, (가)에 들어갈 내용으로 가장 적절한 것은? [3점]

II. 자연 환경과 인간 생활

2. 기후와 인간 생활

학습목표 : 기후에 적응하여 살아가는 인간의 생활 모습을 설명할 수 있다.

문제1) 위 지도의 검은 점 표시된 기후 지역에서 볼 수 있는 생활 모습을 쓰시오.

(가)

- ① 농부들이 대형 트랙터를 이용해 밭을 수확하고 있다.
- ② 학생들이 올리브를 따며 농장 체험학습을 하고 있다.
- ③ 유목민들이 이동과 설치에 편리한 천막집을 짓고 있다.
- ④ 원주민들이 구슬땀을 흘리며 플랜테이션 작물을 수확하고 있다.
- ⑤ 관광객들이 소림과 장초가 펼쳐진 평원에서 야생동물 사진을 찍고 있다.

37. (가), (나)는 우리나라의 어느 지역에서 촬영한 사진이다. 이 지형의 주된 형성 작용을 <보기>에서 찾아 바르게 짝지은 것은?



(가)

(나)

< 보기 >

- | | |
|--------------|--------------|
| ㄱ. 파랑의 침식 작용 | ㄴ. 조류의 퇴적 작용 |
| ㄷ. 빙하의 침식 작용 | ㄹ. 바람의 퇴적 작용 |

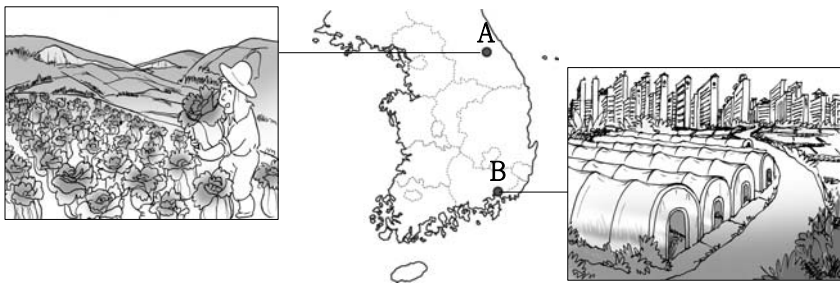
- | | | | |
|-----|-----|-----|-----|
| (가) | (나) | (가) | (나) |
| ① ㄱ | ㄴ | ② ㄱ | ㄷ |
| ③ ㄴ | ㄷ | ④ ㄴ | ㄹ |
| ⑤ ㄷ | ㄹ | | |

38. 다음과 같은 정책을 실시했을 때, 나타날 수 있는 변화를 추론한 것으로 옳지 않은 것은? [3점]

- 정부는 서울의 '중앙버스전용차로제'를 인천과 경기도까지 확대하려고 하고 있다. 현재 시행중인 9개 노선에서 23개 노선으로 확대하여 인천, 경기와 서울 간의 이동 시간 단축을 기대하고 있다.
- 경기도는 경기도와 서울 간 자가용 이용을 대중교통 수단으로 전환할 수 있도록 '좌석버스통합요금제'를 확대 실시하기로 하였다. 이 정책이 시행되면 경기도에서 좌석버스를 타고 서울 부심에서 지하철로 환승할 경우, 1회 환승 시 약 700원~750원 정도의 요금과 연간 8백만리터의 유류가 절감되는 효과가 나타날 것으로 예상하고 있다. 따라서 현재 일 평균 약 22만 명에 이르는 대중교통 이용자들이 향후 크게 증가할 것으로 기대하고 있다.

- ① 부심의 상권이 더욱 확대될 것이다.
- ② 수도권의 대기 오염도가 낮아질 것이다.
- ③ 서울에서 경기도로의 전출 인구가 증가할 것이다.
- ④ 도심의 중추 관리 기능이 위성도시로 분산될 것이다.
- ⑤ 출·퇴근 시 서울 외곽의 교통 혼잡이 완화될 것이다.

39. 그림은 A, B 지역에서 주로 볼 수 있는 농업 경관을 나타낸 것이다. 각 지역의 특징에 대한 옳은 설명을 <보기>에서 고른 것은?

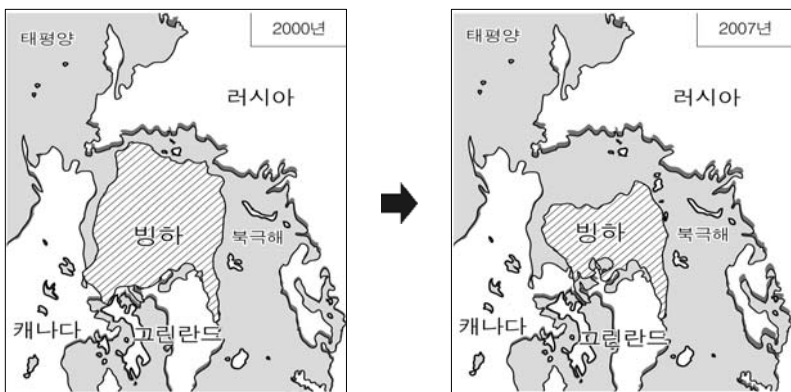


< 보기 >

- ㄱ. A는 B보다 지가가 높다.
- ㄴ. A는 B보다 점엽농가 비율이 높다.
- ㄷ. B는 A보다 토지 이용이 집약적이다.
- ㄹ. B는 A보다 재배작물의 종류가 다양하다.

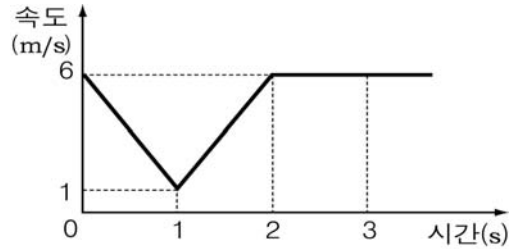
- ① ㄱ, ㄴ ② ㄱ, ㄷ ③ ㄴ, ㄷ ④ ㄴ, ㄹ ⑤ ㄷ, ㄹ

40. 지도와 같은 환경 변화를 초래한 원인이 지속될 때, 나타날 수 있는 현상에 대한 추론으로 적절한 것은? [3점]



- ① 해수면이 하강할 것이다.
- ② 해충 피해가 줄어들 것이다.
- ③ 침엽수림의 분포 면적이 축소될 것이다.
- ④ 난대성 작물의 재배 면적이 축소될 것이다.
- ⑤ 열대 지방 만년설의 고도 한계가 낮아질 것이다.

41. 그래프는 일직선상에서 운동하는 물체의 속도를 시간에 따라 나타낸 것이다.



이 물체의 운동에 대한 설명으로 옳은 것만을 <보기>에서 있는 대로 고른 것은?

< 보기 >

- ㄱ. 0초에서 2초까지 이동거리는 7m이다.
- ㄴ. 1초일 때 운동방향이 바뀌었다.
- ㄷ. 2초에서 3초까지의 운동량의 크기는 증가하였다.

- ① ㄱ ② ㄷ ③ ㄱ, ㄴ ④ ㄴ, ㄷ ⑤ ㄱ, ㄴ, ㄷ

42. 그림은 여러 가지 전기 제품을 나타낸 것이다.



선풍기



카드리더기



전기다리미

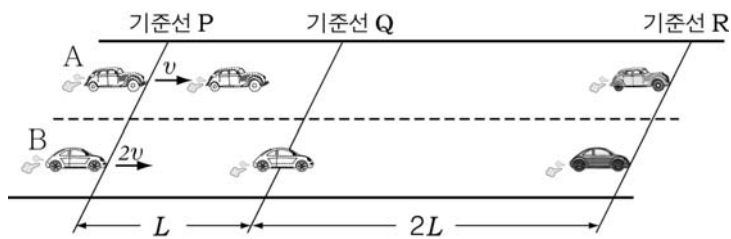
각 제품의 작동원리를 <보기>에서 찾아 바르게 짝지은 것은?

< 보기 >

- ㄱ. 전류가 흐르는 저항체에 열이 발생한다.
- ㄴ. 코일 주위의 자기장이 변하면 전류가 유도된다.
- ㄷ. 자기장 속에서 전류가 흐르는 도선은 힘을 받는다.

| | 선풍기 | 카드리더기 | 전기다리미 |
|---|-----|-------|-------|
| ① | ㄱ | ㄴ | ㄷ |
| ② | ㄴ | ㄱ | ㄷ |
| ③ | ㄴ | ㄷ | ㄱ |
| ④ | ㄷ | ㄱ | ㄴ |
| ⑤ | ㄷ | ㄴ | ㄱ |

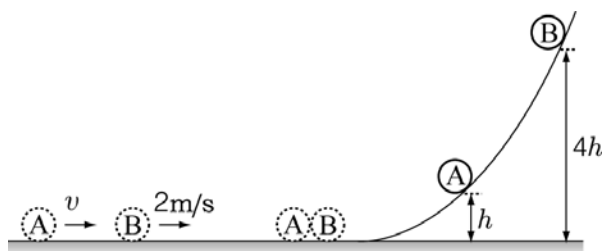
43. 그림과 같이 직선도로에서 동시에 기준선 P를 통과한 자동차 A, B가 동시에 기준선 R에 도달하였다. A는 기준선 P에서 기준선 Q까지의 속력이 v 로 일정하였고, B는 기준선 P에서 기준선 R까지의 속력이 $2v$ 로 일정하였다.



Q에서 R까지 A의 평균속력은? (단, A와 B는 서로 평행한 직선 경로를 따라 운동하며, A와 B의 크기는 무시한다.) [3점]

- ① $2v$ ② $3v$ ③ $4v$ ④ $6v$ ⑤ $8v$

44. 그림과 같이 마찰이 없는 수평면에서 질량이 같은 물체 A, B가 각각 속력 v , $2m/s$ 로 움직이다가 정면충돌한다. 충돌 후 A, B가 마찰이 없는 곡면을 따라 올라간 최고점의 높이는 각각 h , $4h$ 이다.



충돌 직후 A의 속력이 $2m/s$ 일 때, 이에 대한 설명으로 옳은 것만을 <보기>에서 있는 대로 고른 것은? (단, 공기 저항은 무시한다.) [3점]

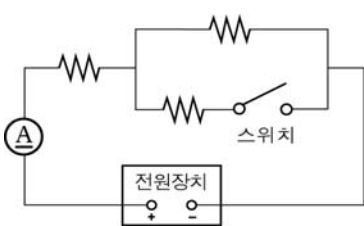
[3점]

< 보기 >

- ㄱ. v 는 $4m/s$ 이다.
 ㄴ. 충돌하는 동안 A의 충격량의 크기는 B의 충격량의 크기와 같다.
 ㄷ. 충돌 직후, A의 역학적에너지는 B의 역학적에너지와 같다.

- ① ㄱ ② ㄷ ③ ㄱ, ㄴ ④ ㄴ, ㄷ ⑤ ㄱ, ㄴ, ㄷ

45. 그림은 저항값이 같은 세 저항, 전류계, 스위치를 전압이 일정한 전원장치에 연결한 회로를 나타낸 것이다.



스위치를 닫기 전과 후, 전류계에 흐르는 전류의 세기를 각각 $I_{전}$, $I_{후}$ 라 할 때, $I_{전} : I_{후}$ 는?

- ① 1:2 ② 2:3 ③ 3:2 ④ 3:4 ⑤ 4:3

46. 그림과 같이 물체 A, B를 접촉시켜 수평면에 놓고, (가)에서는 A를, (나)에서는 B를 일정한 크기의 힘 F 로 수평 방향으로 밀었더니 (가)와 (나)의 A, B는 움직이지 않았다. A, B의 질량은 각각 m , $2m$ 이다.



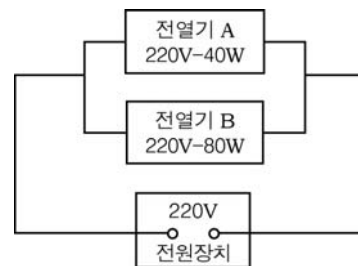
(가)와 (나)에서 물리량의 크기가 같은 것만을 <보기>에서 있는 대로 고른 것은?

< 보기 >

- ㄱ. A에 작용하는 합력
 ㄴ. 수평면이 B를 떠받치는 힘
 ㄷ. A와 B에 작용하는 마찰력의 합

- ① ㄱ ② ㄷ ③ ㄱ, ㄴ ④ ㄴ, ㄷ ⑤ ㄱ, ㄴ, ㄷ

47. 그림은 220V-40W 전열기 A와 220V-80W 전열기 B를 전압이 220V인 전원장치에 연결한 회로를 나타낸 것이다.



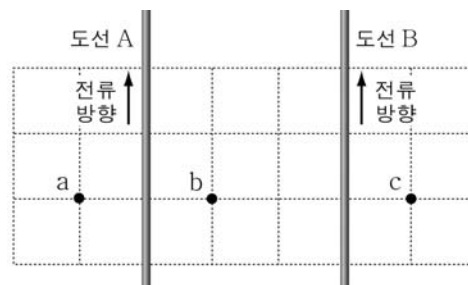
A, B에 대한 설명으로 옳은 것만을 <보기>에서 있는 대로 고른 것은? (단, 온도에 따른 저항 변화는 무시한다.) [3점]

< 보기 >

- ㄱ. A의 저항값은 B의 저항값보다 작다.
 ㄴ. A에 걸리는 전압은 B에 걸리는 전압과 같다.
 ㄷ. A가 소비하는 전력은 B가 소비하는 전력과 같다.

- ① ㄱ ② ㄴ ③ ㄷ ④ ㄱ, ㄴ ⑤ ㄴ, ㄷ

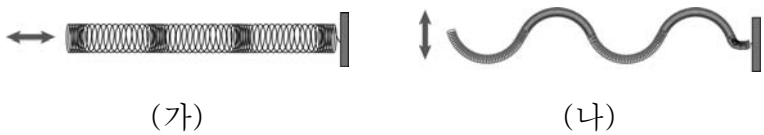
48. 그림과 같이 무한히 긴 두 평행한 직선도선 A, B가 모눈종이 위에 고정되어 있다. A, B에 흐르는 전류의 세기와 방향은 같고, 점 a, b, c는 모눈종이 위에 있으며, 모눈의 간격은 일정하다.



자기장의 방향이 종이면에 수직으로 들어가는 점만을 있는 대로 고른 것은? (단, 지구자기장의 효과는 무시한다.) [3점]

- ① a ② b ③ c ④ b, c ⑤ a, b, c

49. 다음은 용수철을 각각 화살표 방향으로 흔들어 발생한 파동 (가)와 파동 (나)에 대해 철수, 영희, 민수가 나눈 대화이다.



- 철수 : (가)는 파동의 진행방향과 매질의 진동방향이 나란해.
- 영희 : (나)는 파동의 진행방향과 매질의 진동방향이 같아.
- 민수 : (나)와 같은 종류의 파동에는 초음파가 있어.

위에서 옳게 설명한 사람만을 있는 대로 고른 것은?

- ① 철수 ② 민수 ③ 철수, 영희
- ④ 철수, 민수 ⑤ 영희, 민수

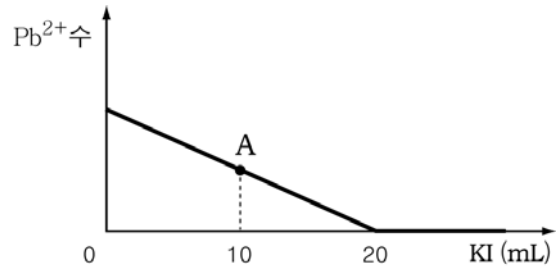
50. 다음은 전자기파가 이용되는 예이다.

| (가) | (나) | (다) |
|-------------------------|---------------------------|-------------------------------|
| | | |
| 피부의 온도 분포를 조사하는 데 이용된다. | 투과력이 높아서 뼈 사진을 찍는 데 이용된다. | 파장이 가장 짧은 전자기파로 암치료하는 데 이용된다. |

(가) ~ (다)에 해당하는 전자기파를 바르게 짝지은 것은? [3점]

- | | (가) | (나) | (다) |
|---|------|------|-----|
| ① | 가시광선 | 적외선 | X선 |
| ② | 적외선 | 가시광선 | 자외선 |
| ③ | 적외선 | X선 | 감마선 |
| ④ | 자외선 | 적외선 | X선 |
| ⑤ | 자외선 | X선 | 감마선 |

51. 그래프는 질산납($Pb(NO_3)_2$) 수용액 10mL에 요오드화칼륨(KI) 수용액을 조금씩 넣을 때 혼합 용액에 존재하는 납 이온(Pb^{2+})수의 변화를 나타낸 것이다.



A점의 혼합 용액 속에 존재하는 NO_3^- 과 K^+ 수의 비는? [3점]

- ① 1 : 1 ② 1 : 2 ③ 1 : 4 ④ 2 : 1 ⑤ 4 : 1

52. 다음은 화단에 있는 흙의 산성화를 막기 위한 방법이다.

- 나무 태운 재를 골고루 뿌려 놓는다.
- 흙에 조개 껍데기나 달걀 껍데기를 여러 개 박아 놓는다.

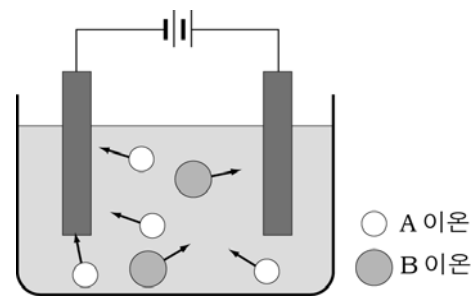
이와 같은 원리가 적용된 예만을 <보기>에서 고른 것은?

< 보기 >

- ㄱ. 김치의 신맛을 줄이기 위해 소다를 넣는다.
- ㄴ. 식혜를 만들기 위해 밥에 엿기름물을 넣는다.
- ㄷ. 생선의 비린내를 없애기 위해 레몬즙을 뿌린다.
- ㄹ. 과산화수소수를 오래 보관하기 위해 인산을 넣는다.

- ① ㄱ, ㄴ ② ㄱ, ㄷ ③ ㄴ, ㄷ
- ④ ㄴ, ㄹ ⑤ ㄷ, ㄹ

53. 그림은 원소 A, B로 이루어진 물질 X를 물에 녹여 전극을 연결 하였을 때 이온의 이동을 모형으로 나타낸 것이다.



이에 대한 설명으로 옳은 것만을 <보기>에서 있는 대로 고른 것은? [3점]

< 보기 >

- ㄱ. A 이온은 중성 원자가 전자를 잃어서 된 것이다.
- ㄴ. A와 B 이온의 전하량의 비는 1 : 2 이다.
- ㄷ. X의 화학식은 AB_2 이다.

- ① ㄱ ② ㄷ ③ ㄱ, ㄴ ④ ㄴ, ㄷ ⑤ ㄱ, ㄴ, ㄷ

54. 네 개의 비커에 각각 KI, KCl, CaCl₂, Na₂CO₃ 수용액이 들어 있다. <보기>의 실험 방법 중 두 가지 방법만으로 이 수용액을 모두 구별하려고 할 때 알맞은 것은? [3점]

< 보기 >

- ㄱ. 불꽃 반응색을 관찰한다.
- ㄴ. 질산은 수용액을 떨어뜨린다.
- ㄷ. 황산나트륨 수용액을 떨어뜨린다.
- ㄹ. 염화암모늄 수용액을 떨어뜨린다.

- ① ㄱ, ㄴ ② ㄱ, ㄷ ③ ㄱ, ㄹ
- ④ ㄴ, ㄹ ⑤ ㄷ, ㄹ

55. 다음은 물질 A, B, C를 구별하기 위한 실험이다. (단, A~C는 진한 염산, 암모니아수, 수산화칼슘 수용액 중의 하나이다.)

- A와 B를 서로 가까이 하였더니 흰 연기가 발생했다.
- A~C에 이산화탄소 기체를 통과시켰더니 C가 뿌옇게 흐려졌다.
- A~C에 붉은 리트머스 종이를 대었더니 A와 C가 푸르게 변했다.

A~C에 해당하는 물질을 바르게 짝지은 것은?

| | A | B | C |
|---|-----------|-----------|-----------|
| ① | 진한 염산 | 암모니아수 | 수산화칼슘 수용액 |
| ② | 진한 염산 | 수산화칼슘 수용액 | 암모니아수 |
| ③ | 암모니아수 | 진한 염산 | 수산화칼슘 수용액 |
| ④ | 암모니아수 | 수산화칼슘 수용액 | 진한 염산 |
| ⑤ | 수산화칼슘 수용액 | 진한 염산 | 암모니아수 |

56. 표는 같은 양의 탄산칼슘(CaCO₃)을 실험 I~IV와 같이 조건을 달리 하여 충분한 양의 묽은 염산(HCl)과 반응시키면서 이산화탄소(CO₂)의 발생이 끝날 때까지 걸린 시간을 측정하여 나타낸 것이다.

| 실험 | I | II | III | IV |
|---------------------------------------|-----|----|-----|----|
| CaCO ₃ 의 상태 | 조각 | 조각 | 조각 | 가루 |
| HCl의 농도(%) | 5 | 10 | 15 | 15 |
| CO ₂ 의 발생이 끝날 때까지 걸린 시간(초) | 100 | 85 | 70 | 35 |

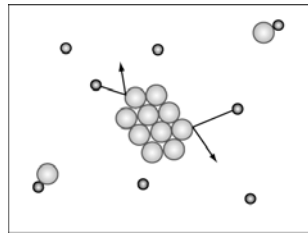
이에 대한 설명으로 옳은 것만을 <보기>에서 있는 대로 고른 것은? (단, 실험 I~IV에서 온도는 같다.) [3점]

< 보기 >

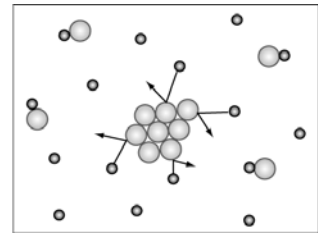
- ㄱ. CaCO₃의 표면적이 클수록 반응 속도가 빠르다.
- ㄴ. HCl의 농도가 2배로 되면 반응 속도도 2배로 증가한다.
- ㄷ. 반응이 끝날 때까지 발생한 CO₂의 양은 실험 I에서 가장 많다.

- ① ㄱ ② ㄴ ③ ㄱ, ㄷ ④ ㄴ, ㄷ ⑤ ㄱ, ㄴ, ㄷ

57. 그림은 어떤 요인에 의해 반응 속도가 달라지는 것을 모형으로 나타낸 것이다. (단, 화살표는 반응이 일어나기 위한 충돌을 나타낸다.)



(반응 속도가 느릴 때)



(반응 속도가 빠를 때)

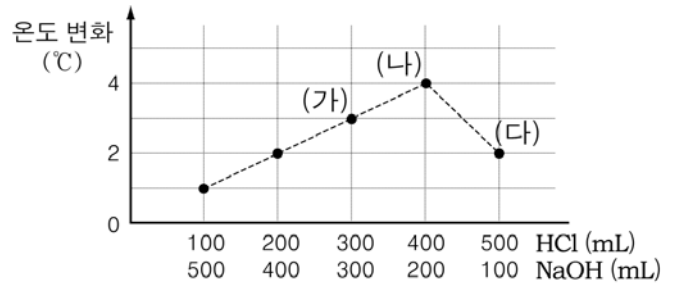
이와 같은 원리로 설명할 수 있는 현상만을 <보기>에서 있는 대로 고른 것은?

< 보기 >

- ㄱ. 먹다 남은 음식물은 빨리 상한다.
- ㄴ. 숲은 공기 중에서보다 산소 중에서 더 잘 탄다.
- ㄷ. 식품을 냉장고에 보관하면 보존 기간이 길어진다.

- ① ㄱ ② ㄴ ③ ㄱ, ㄷ ④ ㄴ, ㄷ ⑤ ㄱ, ㄴ, ㄷ

58. 그래프는 염산(HCl)과 수산화나트륨(NaOH) 수용액의 부피를 달리하면서 혼합했을 때, 각 수용액의 부피에 따른 혼합 용액의 온도 변화를 측정하여 나타낸 것이다.



혼합 용액 (가)~(다)에 대한 설명으로 옳은 것만을 <보기>에서 있는 대로 고른 것은? (단, 혼합 전 각 수용액의 온도는 모두 같다.)

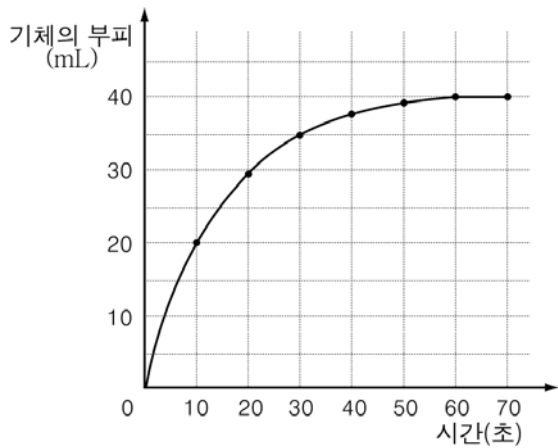
[3점]

< 보기 >

- ㄱ. (가)에서 나트륨 이온과 염화 이온의 수는 같다.
- ㄴ. (가)의 pH는 (나)보다 크다.
- ㄷ. (다)에 BTB용액을 떨어뜨리면 노란색으로 변한다.

- ① ㄱ ② ㄷ ③ ㄱ, ㄴ ④ ㄴ, ㄷ ⑤ ㄱ, ㄴ, ㄷ

59. 그래프는 일정량의 아연 조각을 충분한 양의 묽은 염산과 반응시킬 때 발생하는 기체의 부피를 시간에 따라 나타낸 것이다.



이에 대한 설명으로 옳은 것만을 <보기>에서 있는 대로 고른 것은?

< 보기 >

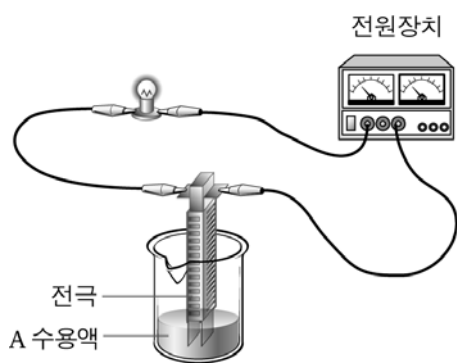
- ㄱ. 반응이 끝나는 데 걸린 시간은 50초이다.
- ㄴ. 0~10초 동안 평균 반응 속도는 2.0mL/초이다.
- ㄷ. 아연의 질량이 처음의 반으로 될 때까지 걸린 시간은 30초이다.

- ① ㄴ ② ㄷ ③ ㄱ, ㄴ ④ ㄱ, ㄷ ⑤ ㄱ, ㄴ, ㄷ

60. 다음은 A, B, C 세 물질의 수용액의 전기 전도성을 알아보기 위한 실험이다.

【과정】

- (가) 그림과 같이 A 수용액에 전극을 담가 전구의 밝기를 관찰한다.
- (나) B, C 수용액을 이용하여 (가)를 반복한다.



【결과】

| 구분 | A 수용액 | B 수용액 | C 수용액 |
|--------|---------|------------|--------|
| 전구의 밝기 | 불빛이 희미함 | 불이 들어오지 않음 | 불빛이 밝음 |

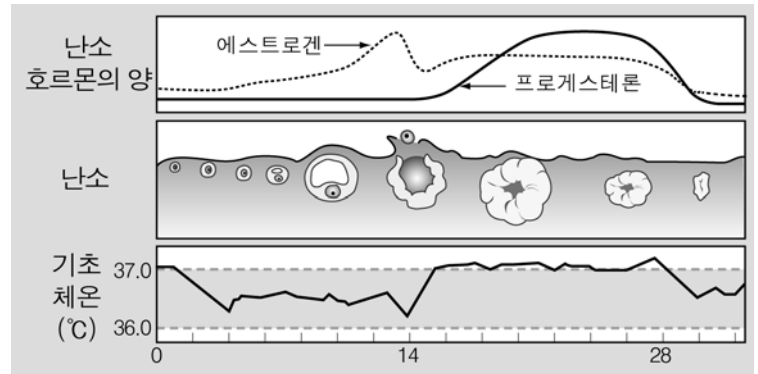
이 결과로 알 수 있는 내용으로 옳은 것만을 <보기>에서 있는 대로 고른 것은? (단, 수용액의 농도는 모두 같다.)

< 보기 >

- ㄱ. A는 물에 녹아 전하를 띤 입자를 내놓는다.
- ㄴ. B는 비전해질이다.
- ㄷ. 단위 부피 당 이온의 수가 가장 많은 것은 C 수용액이다.

- ① ㄱ ② ㄴ ③ ㄱ, ㄷ ④ ㄴ, ㄷ ⑤ ㄱ, ㄴ, ㄷ

61. 그림은 여성의 생식 주기에 따른 난소 호르몬의 양, 난소, 기초 체온의 변화를 나타낸 것이다.



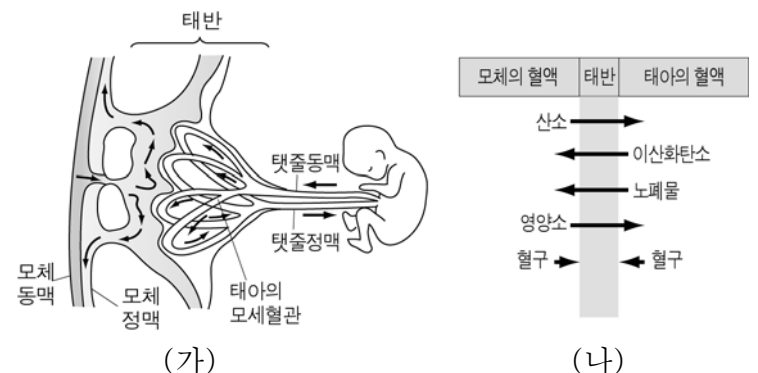
이에 대한 설명으로 옳은 것만을 <보기>에서 있는 대로 고른 것은? [3점]

< 보기 >

- ㄱ. 배란이 되면 기초 체온이 올라간다.
- ㄴ. 황체가 퇴화하면 프로게스테론의 농도가 감소한다.
- ㄷ. 여포가 황체로 되면 에스트로겐이 분비되지 않는다.

- ① ㄱ ② ㄷ ③ ㄱ, ㄴ ④ ㄴ, ㄷ ⑤ ㄱ, ㄴ, ㄷ

62. 그림 (가)는 태반의 구조를, (나)는 모체와 태아 사이의 물질 교환을 나타낸 것이다.



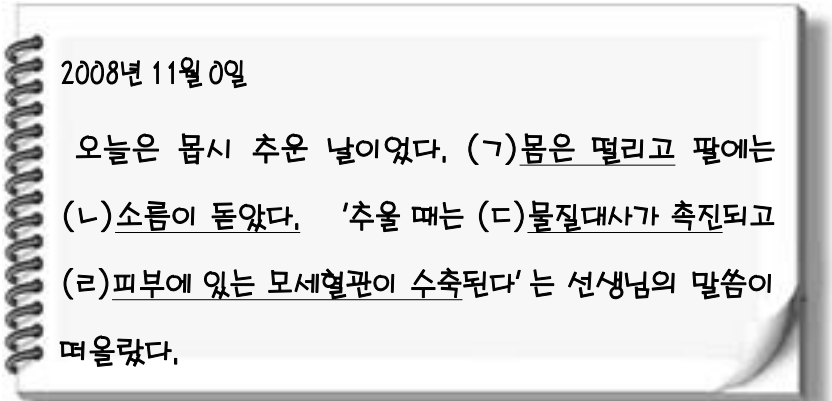
이에 대한 설명으로 옳은 것만을 <보기>에서 있는 대로 고른 것은? [3점]

< 보기 >

- ㄱ. 태아의 혈구는 태반을 통해 모체의 혈관으로 이동한다.
- ㄴ. 탯줄 동맥보다 탯줄 정맥에 더 많은 양의 산소가 들어있다.
- ㄷ. 태아는 태반을 통해 모체로부터 산소와 영양소를 공급받는다.

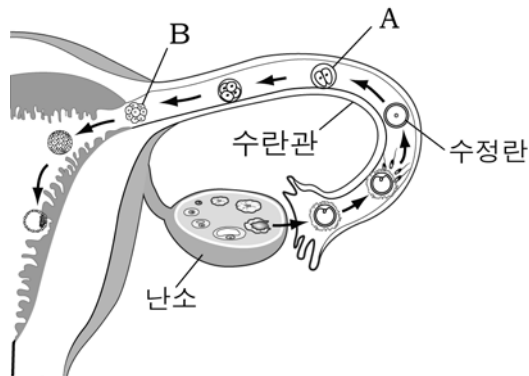
- ① ㄱ ② ㄴ ③ ㄷ ④ ㄱ, ㄴ ⑤ ㄴ, ㄷ

63. 다음은 철수의 일기 내용 중 일부이다. 이 일기에서 체온 조절 과정에서 열 발생량을 증가시키는 현상만을 고른 것은?



- ① ㄱ, ㄴ ② ㄱ, ㄷ ③ ㄱ, ㄹ ④ ㄴ, ㄷ ⑤ ㄴ, ㄹ

64. 그림은 배란에서 착상까지의 과정을 나타낸 것이다.



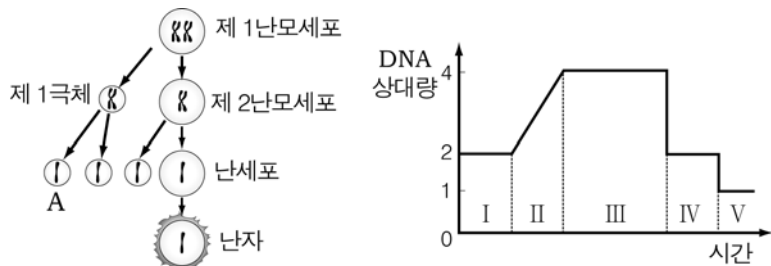
A에서 B로 되는 과정에서 일어나는 현상으로 옳은 것만을 <보기>에서 있는 대로 고른 것은?

< 보기 >

- ㄱ. 세포의 수는 많아지고, 세포의 크기는 작아진다.
 ㄴ. 세포 한 개당 염색체 수와 DNA 양은 줄어든다.
 ㄷ. A의 세포가 분리되어 각각 발생하면 이란성 쌍생아가 된다.

- ① ㄱ ② ㄴ ③ ㄱ, ㄷ ④ ㄴ, ㄷ ⑤ ㄱ, ㄴ, ㄷ

65. 그림은 사람의 난자 형성 과정을, 그래프는 감수 분열 단계에 따른 DNA량의 변화를 나타낸 것이다. (단, 46개의 염색체 중 한 쌍의 상동염색체만을 표시하였다.)



이에 대한 설명으로 옳은 것만을 <보기>에서 있는 대로 고른 것은? [3점]

< 보기 >

- ㄱ. 제 1난모세포와 난자의 DNA 양은 같다.
 ㄴ. A는 V 단계에 해당하는 세포이다.
 ㄷ. 난자가 형성되는 동안 세포질은 균등하게 나누어진다.

- ① ㄱ ② ㄴ ③ ㄷ ④ ㄱ, ㄷ ⑤ ㄱ, ㄴ, ㄷ

66. 다음은 50명의 학생을 대상으로 단맛을 느낄 수 있는 설탕물의 최저 농도를 알아보기 위한 실험이다.

【과정】

- (가) 설탕물의 농도를 달리하여 맛을 본다.
 (나) 농도별로 단맛을 느끼는 학생의 수를 기록한다.

【결과】

| | | | | | | |
|------------|------|-----|----|----|----|----|
| 설탕물의 농도(%) | 0.25 | 0.5 | 1 | 2 | 4 | 8 |
| 학생 수(명) | 0 | 24 | 42 | 50 | 50 | 50 |

이에 대한 설명으로 옳은 것만을 <보기>에서 있는 대로 고른 것은?

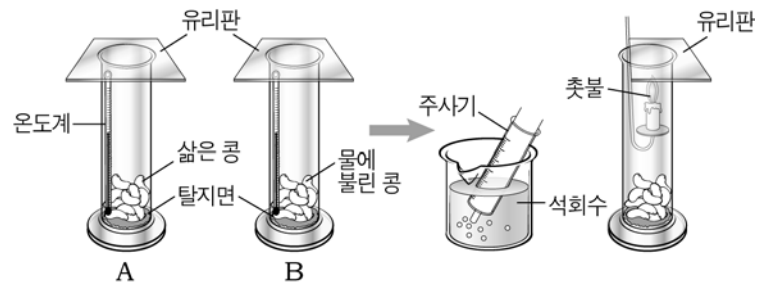
< 보기 >

- ㄱ. 역치는 사람마다 다를 수 있다.
 ㄴ. 설탕물의 농도는 이 실험의 조작변인이다.
 ㄷ. 고농도에서 저농도로 맛을 보아야 쉽게 단맛이 구분된다.

- ① ㄱ ② ㄴ ③ ㄷ ④ ㄱ, ㄴ ⑤ ㄱ, ㄴ, ㄷ

67. 다음은 콩을 이용한 호흡 실험 과정이다.

- (가) 두 개의 용기에 젖은 탈지면을 깔 후 A에는 삶은 콩을, B에는 물에 불린 콩을 같은 수로 넣는다.
 (나) A와 B에 온도계를 꽂고 유리판으로 덮은 다음 어두운 곳에 둔다.
 (다) 일정 시간이 지난 후, 온도 변화를 측정하고 주사기로 A와 B의 기체를 뽑아 석회수에 넣는다.
 (라) 유리판을 조금 열어 A와 B에 촛불을 동시에 넣는다.



이 실험을 통해서 검증할 수 있는 가설만을 <보기>에서 있는 대로 고른 것은? [3점]

< 보기 >

- ㄱ. 호흡 결과 물이 생성될 것이다.
 ㄴ. 호흡 결과 CO₂가 발생할 것이다.
 ㄷ. 호흡 과정에서 열이 발생할 것이다.

- ① ㄱ ② ㄴ ③ ㄷ ④ ㄱ, ㄴ ⑤ ㄴ, ㄷ

68. 다음은 광합성과 호흡의 관계를 알아보기 위한 실험이다.

【과정】
 (가) 5개의 시험관 A~E에 중성 상태의 물을 넣고 BTB 용액을 한 두 방울 떨어뜨린다.
 (나) A~E에 그림과 같이 각각 처리한 후 빛이 잘 드는 곳에 두고 2시간 후 BTB 용액의 색깔 변화를 관찰한다.

(단, BTB 용액은 산성일 때 황색, 중성일 때 녹색, 염기성일 때 청색을 나타낸다.)

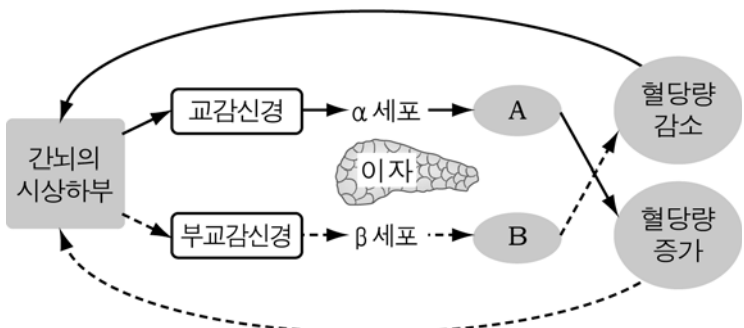
【결과】

| 시험관 | A | B | C | D | E |
|------|----|----|----------|----|-------|
| 색깔변화 | 황색 | 청색 | 거의 변화 없음 | 황색 | 변화 없음 |

이에 대한 설명으로 옳지 않은 것은? [3점]

- ① 호흡 결과로 A용액은 산성이 되었다.
- ② B에서는 광합성이 호흡보다 더 많이 일어났다.
- ③ C에서는 호흡으로 방출된 CO₂가 광합성에 이용되었다.
- ④ D에서는 호흡과 광합성이 일어나지 않았다.
- ⑤ E는 이 실험의 대조군으로 사용되었다.

69. 그림은 혈당량 조절 과정을 나타낸 것이다.



이에 대한 설명으로 옳은 것만을 <보기>에서 있는 대로 고른 것은? (단, A와 B는 호르몬이다.)

< 보기 >

- ㄱ. 혈당량이 정상보다 낮아지면 A의 분비가 억제된다.
- ㄴ. B는 포도당을 글리코겐으로 전환한다.
- ㄷ. 혈당량은 신경계와 호르몬에 의해 조절된다.

- ① ㄱ ② ㄴ ③ ㄱ, ㄷ ④ ㄴ, ㄷ ⑤ ㄱ, ㄴ, ㄷ

70. 다음은 효소의 활성화에 영향을 미치는 요인을 알아보기 위한 실험이다.

【과정】
 (가) 4개의 시험관 A~D에 3% 과산화수소수를 2mL씩 넣는다.
 (나) A와 B에는 증류수, C에는 10% HCl, D에는 10% NaOH를 각각 1mL씩 넣은 후, 37°C 수조에 둔다.
 (다) A, C, D에는 감자즙 1mL를, B에는 끓인 감자즙 1mL를 넣고 기포가 발생하는지 관찰한다.

【결과】

| 시험관 | A | B | C | D |
|------|-----|---|---|---|
| 기포발생 | +++ | - | + | + |

(+가 많을수록 기포 발생 많음, -는 기포 발생 없음)

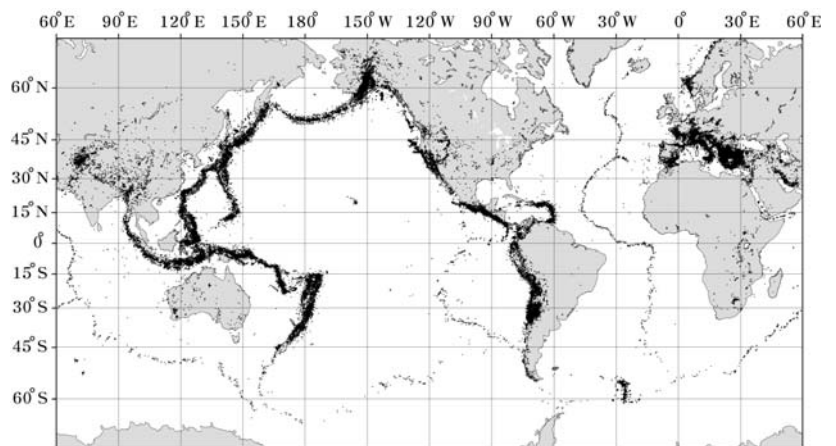
이 실험 결과로 알 수 있는 사실만을 <보기>에서 있는 대로 고른 것은?

< 보기 >

- ㄱ. 끓인 감자즙의 효소는 적절한 온도가 주어져도 활성화되지 않는다.
- ㄴ. 감자즙의 효소는 중성상태에서 가장 활성화도가 높다.
- ㄷ. 감자즙의 효소는 온도가 높을수록 활성이 증가한다.

- ① ㄱ ② ㄴ ③ ㄱ, ㄴ ④ ㄴ, ㄷ ⑤ ㄱ, ㄴ, ㄷ

71. 그림은 최근에 발생한 지진의 위치를, 표는 세 화산 A, B, C의 위치를 나타낸 것이다.



| 화산 | 위도 | 경도 |
|----|--------|---------|
| A | 51.9°N | 179.6°E |
| B | 29.3°S | 177.9°W |
| C | 40.8°N | 14.4°E |

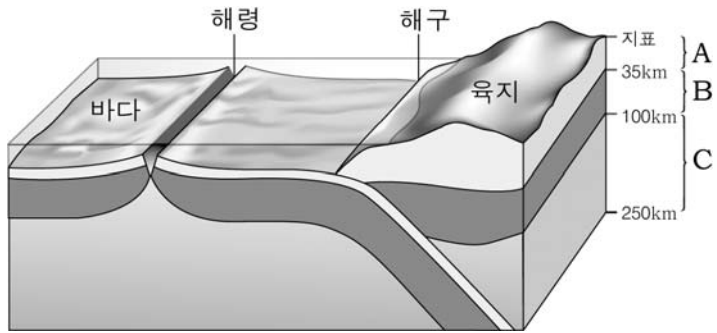
이에 대한 설명으로 옳은 것만을 <보기>에서 있는 대로 고른 것은? [3점]

< 보기 >

- ㄱ. 지진은 태평양 연안보다 대서양 연안에서 더 많이 발생한다.
- ㄴ. 지진대는 특정한 지역에 띠 모양으로 분포한다.
- ㄷ. 세 화산은 지진대에 위치한다.

- ① ㄱ ② ㄴ ③ ㄱ, ㄷ ④ ㄴ, ㄷ ⑤ ㄱ, ㄴ, ㄷ

72. 그림은 지구 내부의 층상 구조의 일부를 나타낸 것이다.

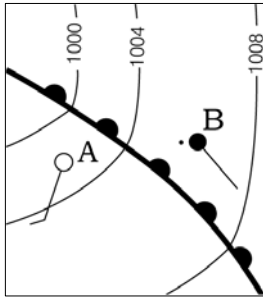


이에 대한 설명으로 옳은 것만을 <보기>에서 있는 대로 고른 것은?

- < 보기 >
- ㄱ. A와 B는 암석권, C는 연약권에 해당한다.
 - ㄴ. 판이 이동할 때는 A만 이동한다.
 - ㄷ. 세 판의 이동 방향은 동일하다.

- ① ㄱ ② ㄷ ③ ㄱ, ㄴ ④ ㄴ, ㄷ ⑤ ㄱ, ㄴ, ㄷ

73. 그림은 어느 날 우리나라 부근에 위치한 온대저기압의 일부를 나타낸 것이다.

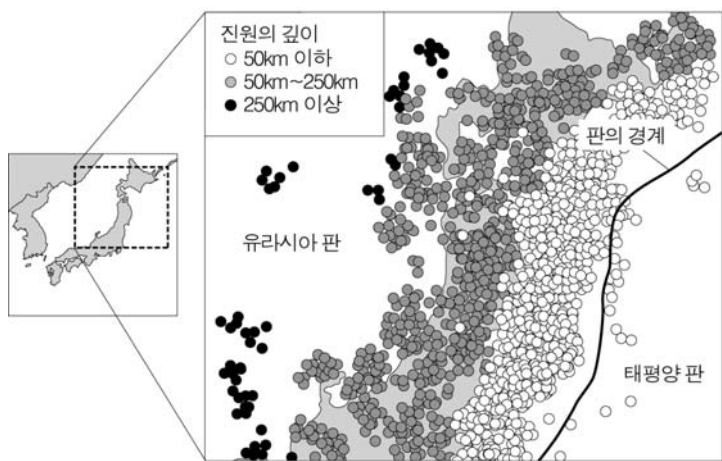


A보다 B에서의 값이 더 큰 기상요소만을 <보기>에서 있는 대로 고른 것은? [3점]

- < 보기 >
- ㄱ. 기온 ㄴ. 기압 ㄷ. 풍속 ㄹ. 구름의 양

- ① ㄱ, ㄴ ② ㄴ, ㄹ ③ ㄷ, ㄹ
④ ㄱ, ㄴ, ㄷ ⑤ ㄱ, ㄷ, ㄹ

74. 그림은 유라시아 판과 태평양 판의 경계 지역에서 1960년 이후 발생한 지진의 진원 분포를 나타낸 것이다.



이에 대한 설명으로 옳은 것만을 <보기>에서 있는 대로 고른 것은? [3점]

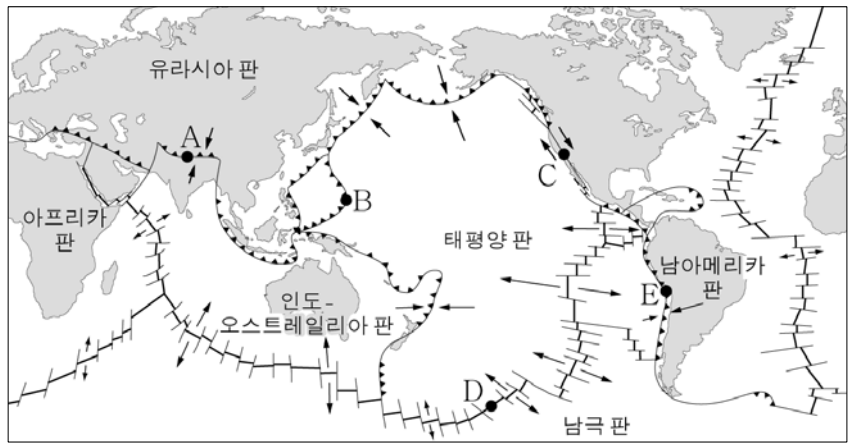
- < 보기 >
- ㄱ. 진원의 깊이는 두 판의 경계에서 유라시아 판 쪽으로 갈수록 대체로 깊어진다.
 - ㄴ. 두 판은 서로 발산하고 있다.
 - ㄷ. 이 지역의 화산 활동은 주로 태평양 판에서 일어난다.

- ① ㄱ ② ㄷ ③ ㄱ, ㄴ ④ ㄴ, ㄷ ⑤ ㄱ, ㄴ, ㄷ

75. 다음은 어떤 판의 경계에서 일어나는 지각변동에 대한 설명이다.

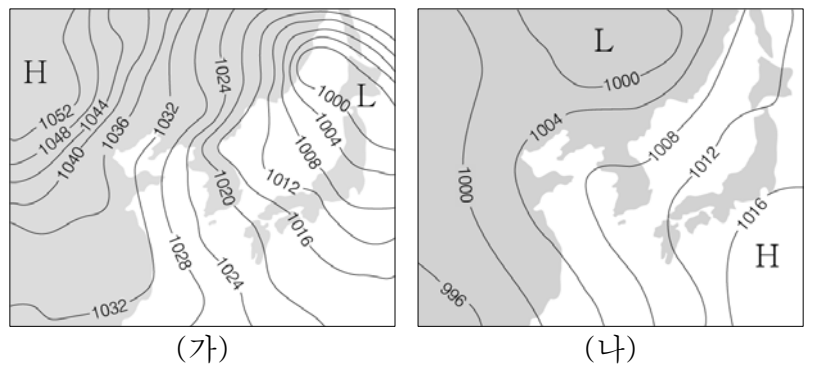
- 화산 활동은 거의 일어나지 않는다.
- 변환 단층에 의한 천발 지진이 주로 발생한다.
- 인접한 두 판이 반대 방향으로 어긋나게 이동한다.

A~E 중 위와 같은 지각변동이 일어나는 판의 경계로 가장 적절한 곳은?



- ① A ② B ③ C ④ D ⑤ E

76. 그림 (가), (나)는 각각 우리나라 두 계절의 전형적인 일기도를 나타낸 것이다.

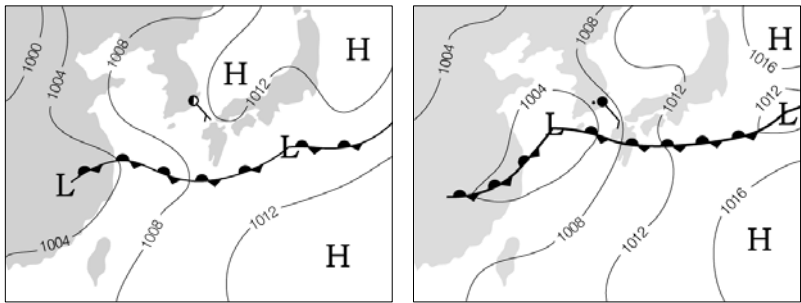


(가), (나)에 해당하는 계절의 특징을 <보기>에서 골라 바르게 짝지은 것은?

- < 보기 >
- ㄱ. 서쪽에서 다가오는 이동성 고기압의 영향을 주기적으로 받아 대체로 포근하다.
 - ㄴ. 북서쪽에서 발달하는 고기압의 영향을 주로 받아 춥고 건조하다.
 - ㄷ. 남동쪽에서 발달하는 고기압의 영향을 주로 받아 덥고 습하다.

- | | | | | | |
|---|-----|-----|---|-----|-----|
| | (가) | (나) | | (가) | (나) |
| ① | ㄱ | ㄴ | ② | ㄱ | ㄷ |
| ③ | ㄴ | ㄱ | ④ | ㄴ | ㄷ |
| ⑤ | ㄷ | ㄴ | | | |

77. 그림은 하루 간격으로 작성한 우리나라 주변의 일기도이다.



6월 27일 15시

6월 28일 15시

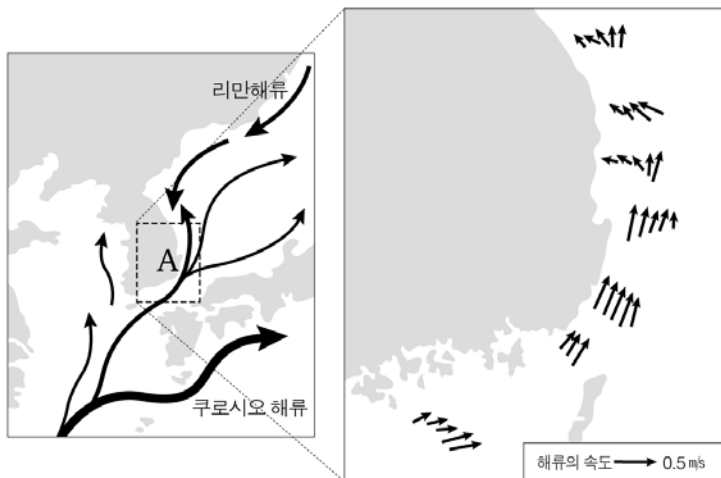
이 기간에 나타난 변화로 옳은 것만을 <보기>에서 있는 대로 고른 것은? [3점]

< 보기 >

- ㄱ. 부산 지역은 맑아졌다.
- ㄴ. 제주 지역의 기압은 상승하였다.
- ㄷ. 북태평양 고기압의 세력이 강해졌다.

- ① ㄱ ② ㄷ ③ ㄱ, ㄴ ④ ㄴ, ㄷ ⑤ ㄱ, ㄴ, ㄷ

78. 그림은 우리나라 주변 바다의 해류 분포와 A 지역에서 관측한 해류를 나타낸 것이다.



A 지역의 해류에 대한 설명으로 옳은 것만을 <보기>에서 있는 대로 고른 것은?

< 보기 >

- ㄱ. A 지역을 흐르는 동안 속도는 일정하다.
- ㄴ. 쿠로시오 해류에서 갈라져 나온 난류이다.
- ㄷ. 북쪽에서 내려오는 해류와 만나면 조경 수역을 형성한다.

- ① ㄱ ② ㄷ ③ ㄱ, ㄴ ④ ㄴ, ㄷ ⑤ ㄱ, ㄴ, ㄷ

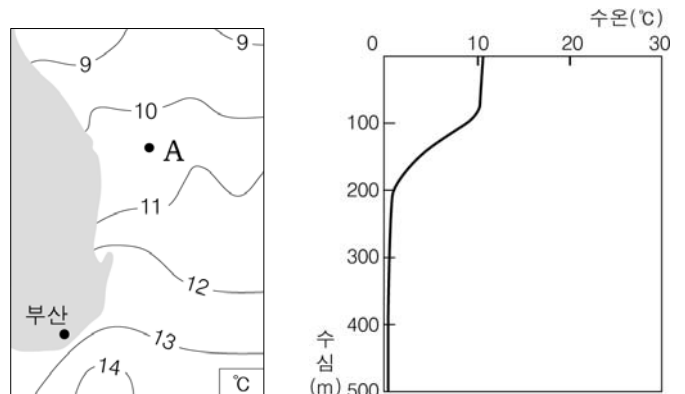
79. 다음은 해저 자원 탐사와 관련된 기사를 요약한 것이다.

(가) 한국석유공사는 ‘동해-1’ 광구의 수심 150m 해저를 시추하여 새로운 가스전을 발견했다. [○○뉴스]
 (나) 한국해양연구원은 현재 개발 중인 대륙 주변부와 해령 사이의 수심이 5000m인 평탄한 해저에 위치한 태평양 광구에서 망간 단괴를 채굴하기로 했다. [△△일보]

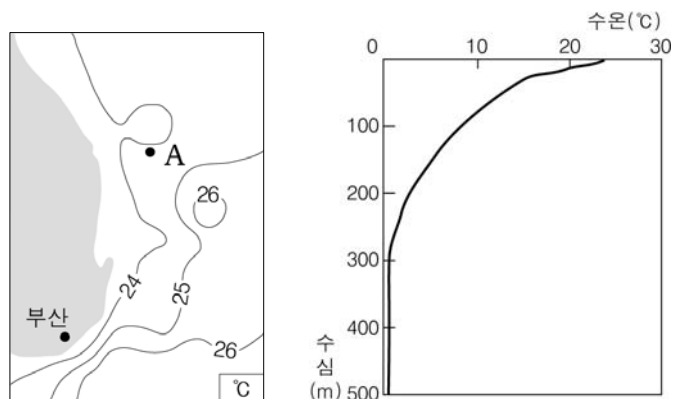
(가), (나)에서 탐사한 해저 지형을 바르게 짝지은 것은?

- | | | | | | |
|---|--------|--------|---|------|------|
| | (가) | (나) | | (가) | (나) |
| ① | 해령 | 대륙사면 | ② | 대륙붕 | 대륙사면 |
| ③ | 대륙붕 | 심해저 평원 | ④ | 대륙사면 | 대륙대 |
| ⑤ | 심해저 평원 | 대륙붕 | | | |

80. 그림 (가), (나)는 2월과 8월의 우리나라 주변 바다의 표층 수온 분포와 A 지점의 연직 수온 분포를 나타낸 것이다.



(가) 2월



(나) 8월

이에 대한 설명으로 옳은 것만을 <보기>에서 있는 대로 고른 것은? [3점]

< 보기 >

- ㄱ. 표층 수온의 남북 간 차이는 2월보다 8월에 크다.
- ㄴ. A에서 수심이 300m 보다 깊은 곳은 수온 변화가 거의 없다.
- ㄷ. A의 풍속은 2월보다 8월에 작다.

- ① ㄱ ② ㄴ ③ ㄷ ④ ㄱ, ㄴ ⑤ ㄴ, ㄷ

※ 확인사항

○ 문제지와 답안지의 해당란을 정확히 기입(표기)했는지 확인 하시오.