

## **ComBack 4.0 Manual**

## CONTENTS

<b>Chapter 1 제품 소개 .....</b>	<b>3</b>
1.1 ComBack4.0 설치 전 주의사항	
1.2 ComBack4.0 설치 방법	
1.2.1 운영체제가 Windows 95/98/Me 일 경우	
1.2.2 운영체제가 Windows 2000/ XP 일 경우	
<b>Chapter 2 ComBack4.0 메뉴 및 기능 소개 .....</b>	<b>17</b>
2.1 사용자 메뉴 및 기능 소개	
2.2 관리자 메뉴 및 기능 소개	
2.3 관리자 메뉴 중 옵션의 기능 소개	
2.4 관리자 메뉴 중 관리설정의 기능 소개	
2.5 관리자 메뉴 중 도구상자의 기능 소개	
<b>Chapter 3 ComBack4.0 설정 .....</b>	<b>26</b>
3.1 ComBack4.0 기본설정	
3.1.1 사용자 이름 변경 및 암호 설정	
3.1.2 관리자 암호 설정	
3.1.3 파티션 속성 조정	
3.1.4 사용자 기능 허용	
3.1.5 멀티포인트 저장	
3.1.6 새로운 운영체제 및 용량 큰 프로그램 설치	
3.1.7 ComBack4.0 업데이트 방법 및 제거방법	
3.2 ComBack4.0 고급설정	
3.2.1 부팅디스크 부팅방지 설정	
3.2.2 하드디스크 보호 설정	
3.2.3 CMOS 보호 설정	
3.2.4 ComBack4.0 부팅방식 설정	
3.2.5 공용파티션 설정	
3.2.6 도구상자 기능 이용	

**Chapter 4 ComBack4.0 Windows UI 메뉴 및 기능정의.....45**

## 4-1. ComBack Win UI 설치 및 실행

## 4-1-1. 설치 및 삭제

## 4-2-1. 실행

## 4-2-2. 기능정의

**Chapter 5 FAQ.....49**

## Chapter 1 제품 소개

### ■ 프로그램 개요

우선 ㈜아이텍스 **ComBack4.0**을 구입해 주셔서 감사합니다.

**ComBack4.0**은 순간 보호, 복구 프로그램입니다. 기존의 하드웨어적인 보호, 복구에서 탈피한 신개념의 혁신적인 시간여행기술을 채택한 소프트웨어적인 보호, 복구 프로그램입니다.

**ComBack4.0**은 사용자의 컴퓨터의 바이러스감염, 실수로 인한 포맷, 데이터 손실, 하드웨어간의 충돌로부터 사용자의 컴퓨터를 보호할 수 있는 프로그램입니다.

### ■ 프로그램 주요 기능

- 시스템 순간 복구 및 저장
- 시간여행개념의 멀티포인트 저장 및 복구 기능
- 관리자와 사용자의 이원화된 관리체계
- CMOS 보호, 복구 기능
- 하드디스크 다중 파티션 보호, 복구 지원
- 시스템 도구 (포맷, 파티션, 하드디스크 복사) 지원

### ■ 하드웨어지원사양

- CPU : IBM 호환 기종의 펜티엄 이상
- 메모리 : 640KB이상(도스 기본 메모리)
- CD-ROM : 기본 8배속이상 (선택적임)

### ■ 소프트웨어지원사양

- OS : Windows 95 / 98 / Me / 2000 / XP
- 응용프로그램 : 모든 응용프로그램이 설치되어 있어도 가능  
(단, 일부 바이러스 프로그램은 삭제 후 재설치 권장)

## 1-1 ComBack4.0 설치 전, 후 주의사항

### \* 설치 전 주의사항

- 1) 설치 전 컴퓨터에 Virus 방지 프로그램(V3,Norton,Birobot)이 설치 되어 있다면 우선 기능중지 또는 삭제하고, ComBack4.0 설치 후 다시 설치 바랍니다.
- 2) 설치 전 컴퓨터의 CMOS Setup 에서 Virus Scan(Virus Warning)기능을 Disable (불능)으로 설정하여 주시기 바랍니다.
- 3) 설치 전 컴퓨터의 CMOS Setup의 HDD Power Management 부분을 Disable (불능)으로 설정하여 주시기 바랍니다.
- 4) 설치 전 컴퓨터의 CMOS Setup의 Bios Feature 부분에서 Shadow 와 관계된 부분을 모두 Disable (불능)으로 설정하여 주시기 바랍니다.
- 5) 설치 전 컴퓨터에 이전의 설치된 복구 카드 또는 프로그램이 있었다면 우선 이전의 복구 카드 또는 프로그램을 제거하여 주십시오.
- 6) 설치 전 컴퓨터에 이전의 설치된 복구 카드 또는 프로그램이 있었다면 하드디스크의 파티션을 확인 후 이전의 설치된 제품으로 인한 숨겨진 파티션이 있다고 판단되시면 하드디스크를 포맷하신 후 설치하시기 바랍니다.
- 7) 설치 전 컴퓨터의 파티션 구조를 확인 바랍니다. 만약 부팅 파티션에 숨겨지거나 매우 작은 용량의 Non-DOS 파티션이 존재한다면 제거하신 후 설치하시기 바랍니다.
- 8) Windows 95/98/Me 와 Windows 2000 / XP의 운영체제 일 경우 설치 방법이 다소 상이하오니 OS별 설치방법을 정확히 숙지하신 후에 설치 바랍니다.
- 9) ComBack4.0 설치 중 백업영역 설정은 사용자 하드디스크의 공간이 충분하다면 허용할 수 있는 최대의 범위로 설정하시길 권장합니다.  
(100MB, 200MB, 500MB, 1GB)
- 10) ComBack4.0의 부팅방식이 “자동복구” 또는 “자동보존”일 경우 컴퓨터가 그냥 부팅되므로 ComBack4.0 메뉴로 들어갈 필요가 있을 경우에는 “ALT + F10” 키를 컴퓨터가 부팅될 때 누르면 ComBack4.0 메뉴화면으로 진입할 수 있습니다.

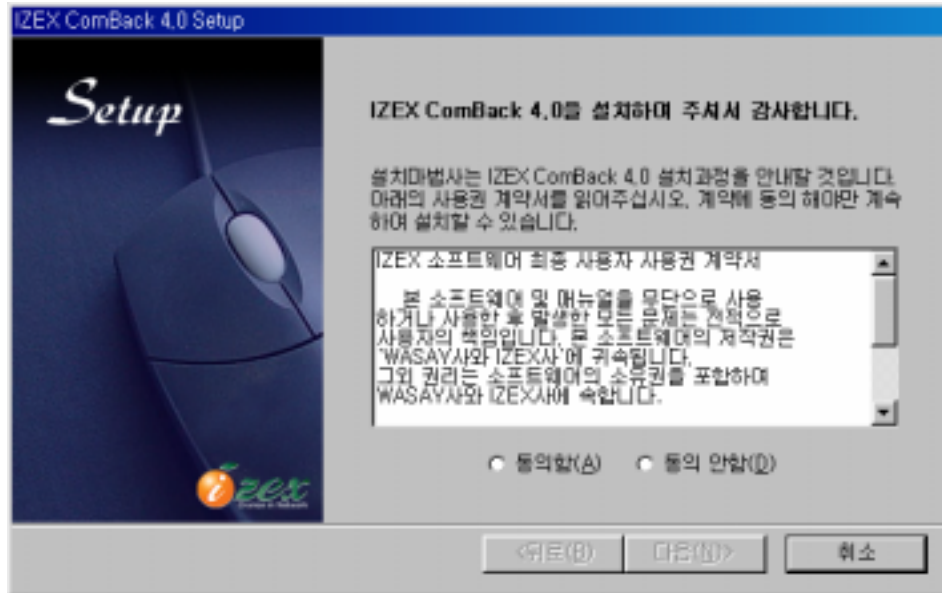
### \* 설치 후 주의사항

- 1) ComBack4.0을 PC에 설치 후 GHOST 이미지 생성 작업을 실시할 수 없습니다. GHOST작업 후 ComBack4.0을 설치해야 합니다.
- 2) ComBack4.0 설치 후 부득이하게 발생하는 패치설치, 응용S/W설치, 업그레이드는 반드시 “설치모드(비보호모드)”에서 진행하시기 바랍니다.(참조:34p)
- 3) ComBack4.0 설치 후 반드시 사용자가 원하는 부팅환경 및 옵션환경을 설정하시기 바랍니다. 본 매뉴얼의 내용을 충분히 읽어주시기 바랍니다.

## 1.2 ComBack4.0 설치방법

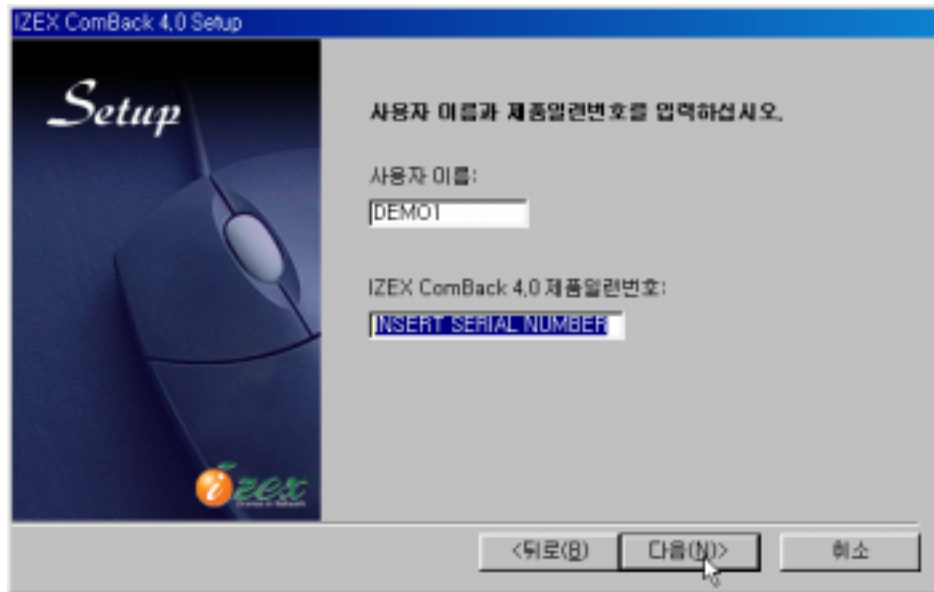
### 1.2.1 운영체제가 Windows 95/98/Me 일 경우

- 1) CD안에 ComBack4.0 폴더 안에 Setup.exe를 클릭하면 설치가 시작됩니다.



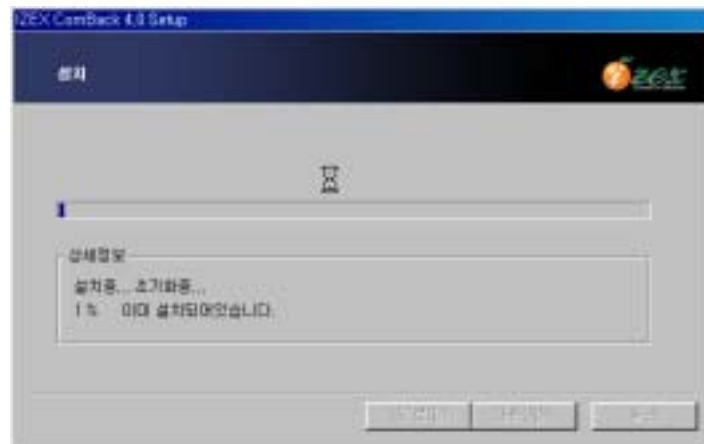
<그림 1-1> 프로그램 라이선스 동의

- 2) <그림 1-1>과 같이 프로그램 사용에 동의 하시면 “동의함” 버튼을 클릭하고, “다음” 버튼을 클릭합니다.  
(설치화면은 버전에 따라 조금의 차이가 있을 수 있습니다.)
- 3) <그림 1-1>에서 다음버튼을 클릭하시면 <그림 1-2>화면이 나옵니다.

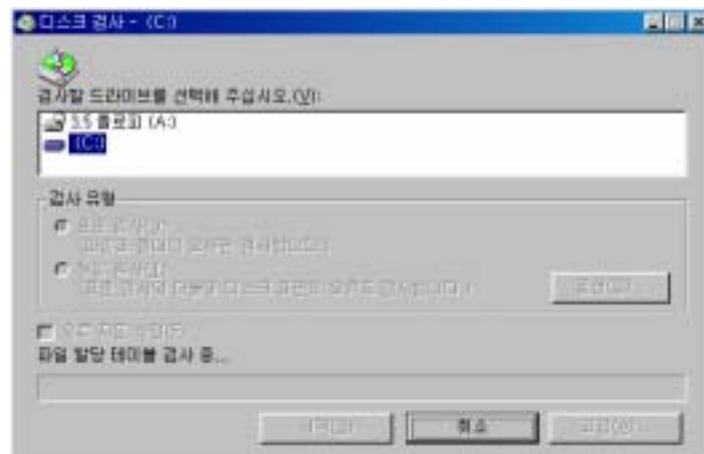


<그림 1-2> 사용자 이름과 제품일련번호 입력 화면

- 4) <그림 1-2>와 같이 화면이 나오면 사용자 이름과 제품일련번호를 기입하고 다음 버튼을 클릭하십시오.
- 5) 사용자 이름과 제품일련번호를 기입하고 다음 버튼을 클릭하면 <그림 1-3>과 같은 설치 진행 화면 후에 <그림 1-4>와 같이 디스크검사 화면과 <그림 1-5>의 디스크검사와 디스크조각모음을 하라는 메시지가 나타납니다.

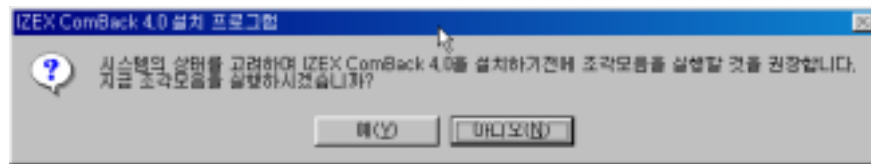


&lt;그림 1-3&gt; 설치 진행



&lt;그림1-4&gt; 디스크검사

- 6) <그림1-4>의 화면에서 포맷된 PC가 아니라면 디스크검사를 실행하시기 바랍니다. 디스크검사를 통한 오류수정을 하지 않은 경우 디스크오류의 정보까지 저장을 합니다. 반드시 실행할 것을 권장합니다.



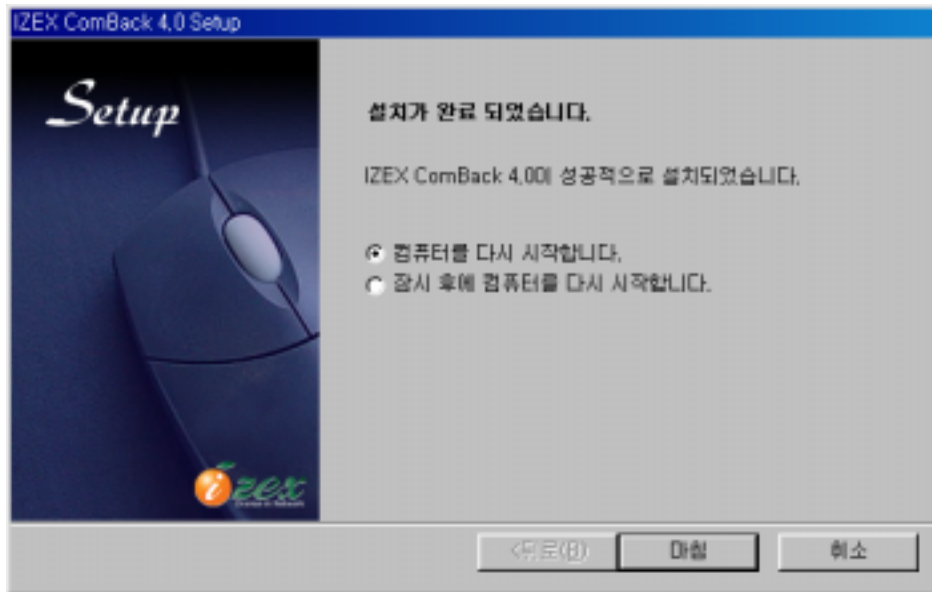
<그림 1-5> 조각모음

- 7) 사용자 PC가 포맷된 상태 및 조각모음 된 상태가 아니라면 조각모음을 실시할 것을 권장합니다.

[Info]

ComBack4.0은 기본적으로 하드디스크의 가장 완전한 상태인 초기상태로 설정하여 이를 복구, 유지하는데 그 목적이 있습니다. 따라서 초기 설치시 필요한 디스크 검사와 조각모음을 통해 하드디스크를 정리한 다음 설치과정을 계속하도록 권장합니다.

- 8) 디스크 검사 및 조각모음을 마치고 나면 <그림1-6>와 같은 컴퓨터 재시작 화면이 나타납니다. ComBack4.0의 Windows에서의 설치부분은 완료 되었습니다. “예” 버튼을 클릭하여 컴퓨터를 재 시작하여 도스상태에서 설치과정을 진행 합니다.



<그림 1-6> 컴퓨터 재 시작 화면

[Info]

ComBack4.0은 기본적으로 전체 시스템을 완벽하게 보호/복구하기 위해 윈도우가 시작하기 전에 먼저 시스템에 설치되고 운영되어야 합니다. 따라서 윈도우 부팅이전 상태인 도스상태에서 설치해야 하므로 컴퓨터를 재 시작하여 설치과정을 진행해야 합니다.

[참조] ComBack4.0은 Keyboard / Mouse 사용을 기본으로 합니다. 마우스 오른쪽 버튼을 클릭해서 명령을 실행할 수 있습니다.

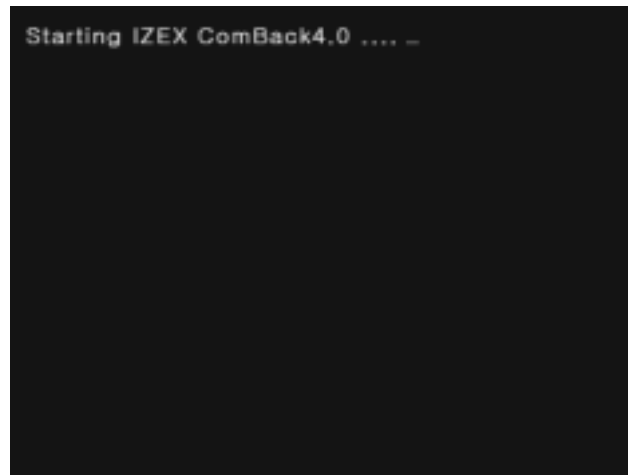
- 9) 컴퓨터가 재 시작 되고 나면 사용자 하드디스크 분석을 통한 하드디스크 파티션 확인 <그림 1-7>의 화면이 나타납니다. "확인" 버튼을 클릭하면 ComBack4.0을 설치하며, "취소" 버튼을 클릭하면 설치 종료가 됩니다.



<그림 1-7> 하드 디스크 파티션 확인

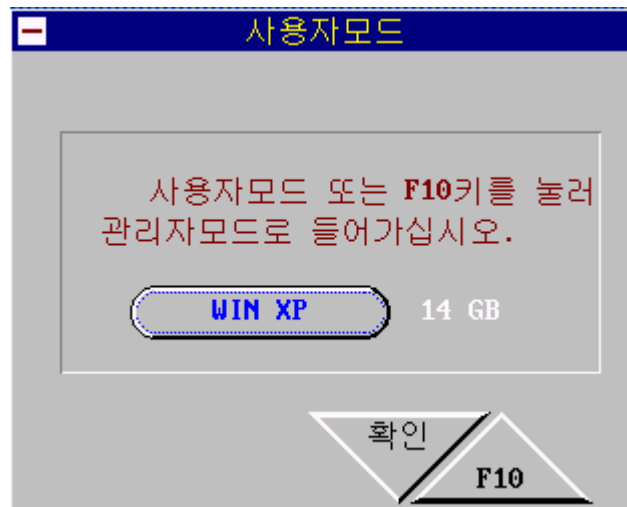
- 9) PC가 재 시작이 되며 다음의 <그림 1-8> 메시지가 나타난 다음에 윈도우로 부팅됩니다. ComBack4.0이 설치된 PC라면 PC가 시작될 때 매번 메시지가 나타납니다.

ComBack4.0의 메뉴로 진입하려고 한다면 <그림 1-8>와 같은 도스화면상에서 Alt + F10 키를 동시에 눌러 주시면 메뉴로 진입할 수 있습니다.



<그림 1-8> ComBack4.0 Starting Dos 화면

- 10) Alt+F10키를 눌러 메뉴로 진입하면 <그림1-8-1>와 같은 ComBack4.0 메뉴화면이 나타납니다.

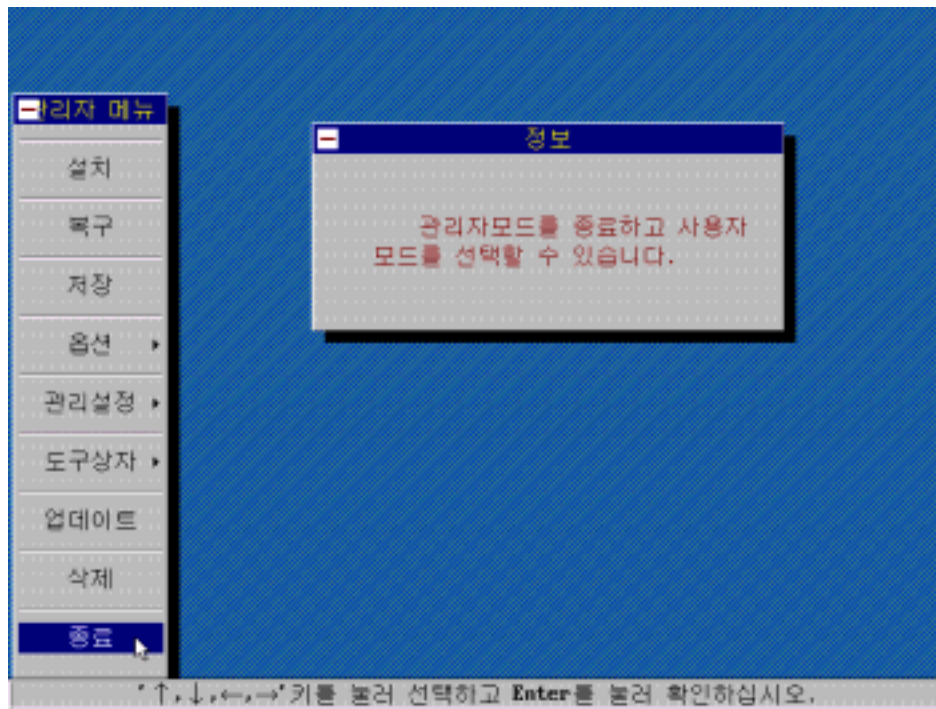


<그림 1-8-1> 메뉴화면

- 11) F10버튼을 클릭하여 관리자메뉴 <그림1-9>로 진입한 후 원하는 설정을 지정하고, 저장한 후 관리자 메뉴에서 “종료”버튼을 클릭합니다.

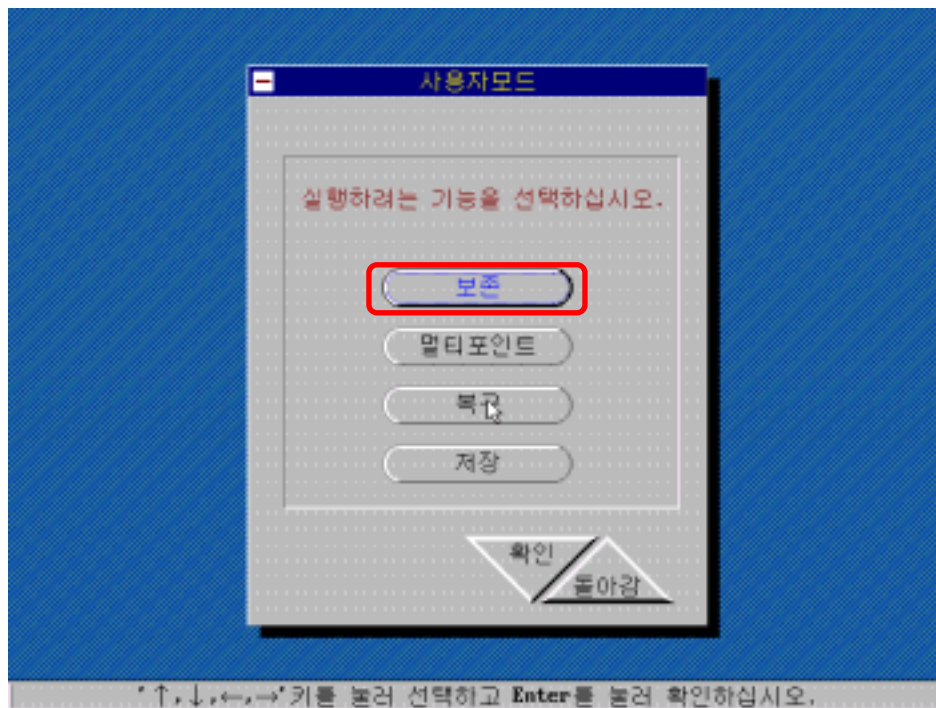
[Info]

옵션설정에 대한 내용은 매뉴얼의 내용을 참조하십시오.  
옵션은 설치 후에도 변경 할 수 있습니다.



<그림1-9>관리자 메뉴 화면

- 12) 그러면 <그림 1-8-1>화면이 다시 나타날 것 입니다.  
 이 때 <그림 1-8-1> 화면에서 확인 버튼을 클릭하여 사용자메뉴로 진입한 후 <그림 1-10>의 사용자메뉴에서 “보존”버튼을 클릭하면 설치가 완료됩니다.



<그림 1-10>사용자 메뉴 화면

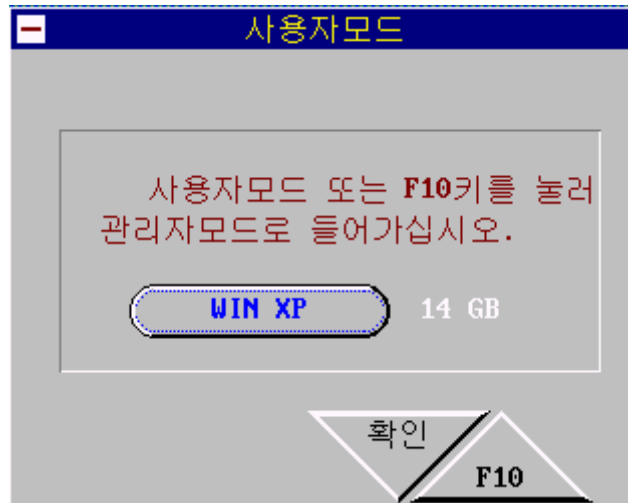
[Info]

ComBack4.0 부팅방식의 기본설정 값은 “자동보존”으로 되어있습니다.  
본 매뉴얼의 “부팅방식”의 메뉴에 대한 내용을 참조하시기 바랍니다.  
(참조:22p)

## 1.2.2 운영체제가 Windows NT / 2000 / XP 일 경우

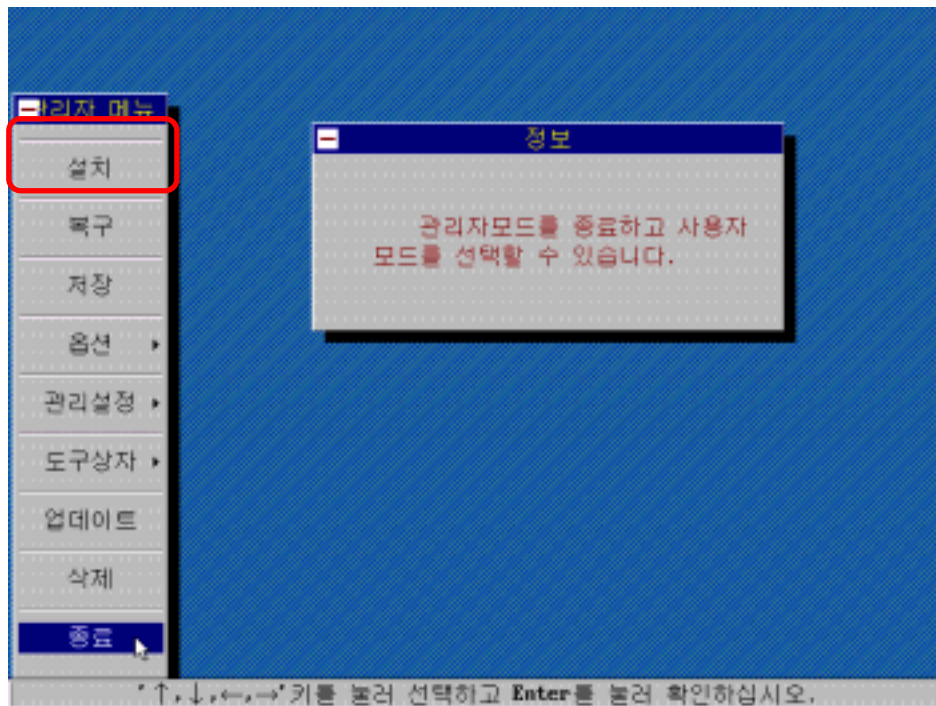
운영체제가 Windows NT / 2000 / X P일 경우 위의 1)~9) 지침까지는 동일합니다.

- 10) Alt+F10키를 눌러 메뉴로 진입하면 <그림 1-10>와 같은 ComBack4.0 메뉴화면이 나타납니다.



<그림 1-10> 메뉴화면

- 11) F10버튼을 클릭하여 관리자메뉴로 진입한 후 <그림 1-11>의 관리자 메뉴에서 “설치” 버튼을 클릭합니다.



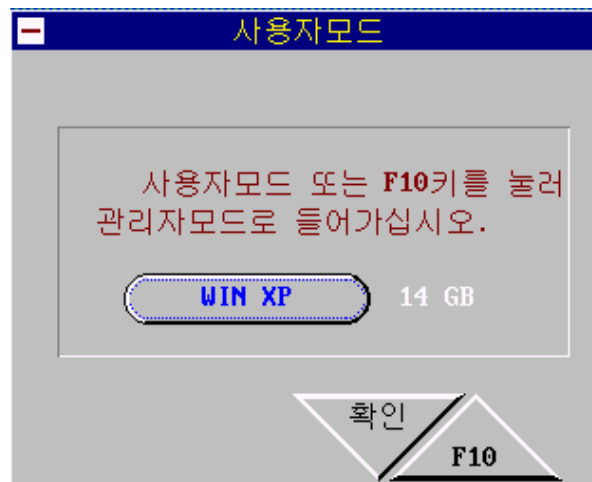
<그림1-11>관리자 메뉴 화면

- 12) <그림 1-11> 화면에서 “설치”를 클릭하면 PC 사용자 확인 화면이 나타납니다. 멀티부팅이 아니라면 “확인”을 클릭하십시오. PC 재 시작합니다.
- 13) Windows NT / 2000 / XP 가 시작되고, Windows에서 “새 장치를 발견하였습니다. 새 장치설정을 적용하시기 위해서 컴퓨터를 재 시작하겠습니까?” 메시지가 나타나면 “예”를 클릭하여 컴퓨터를 재 시작합니다.
- 14) 컴퓨터가 재 시작하면 설치가 완료되었습니다.

## Chapter 2 ComBack 4.0 메뉴 및 기능 소개

### 2.1 사용자 메뉴 및 기능 소개

사용자메뉴로 진입하기 위해서는 <그림2-1>에서 '확인'버튼을 클릭하면 됩니다.



<그림 2-1>사용자 메뉴 화면

- 1) 관리자가 허용하는 권한에 따라 다음 4가지 명령이 '사용가능' 또는 '사용불능' 될 수 있습니다.  
(기능허용은 관리자모드의 '사용자기능허용'에서 할 수 있습니다. (참조:24p))



<그림 2-2> 사용자 메뉴 화면

#### 보존

컴퓨터 상태를 위해 저장하거나 복구하지 않고 직접 Windows로 부팅됩니다.

(단, 컴퓨터 보호모드상태로 부팅됩니다.)

#### 멀티포인트

컴퓨터 상태를 시점별로 저장 가능하게 하는 다중 복구 포인트 임시저장기능을 수행합니다. 컴퓨터 상태를 저장할 때에는 포인트의 이름을 입력하면 됩니다.

(영문자/숫자만 입력 가능)

#### 복구

멀티포인트가 다중으로 존재할 경우에는 멀티포인트를 지정하여 복구할 수 있습니다.

멀티포인트가 존재하지 않을 경우 마지막으로 저장된 상태나 이전의 초기상태로 복구됩니다.

#### 저장

현재 컴퓨터의 상태를 저장하며 저장한 내용은 복구 명령을 통해 복구가 가능합니다. (현재상태를 저장하면 이전의 저장상태에 덮어쓰기가 됩니다. 저장 시 불필요한 파일까지 저장될 수 있습니다. 불필요한 파일은 삭제하십시오.)

#### [Info]

메뉴 사용 중에 전단계로 가려면 “돌아감” 버튼 또는 “취소”버튼을 Mouse 오른쪽 버튼을 클릭하면 됩니다.

## 2.2 관리자 메뉴 및 기능 소개



관리자메뉴로 진입하기 위해서는 <그림 2-1>에서 F10키를 클릭하면 됩니다.

### 설치

ComBack4.0의 보호(통제) 없이 윈도우 응용프로그램을 설치하거나 운영체제를 설치할 수 있는 모드입니다. 보호상태에서 보통 프로그램을 추가로 설치할 경우에 사용됩니다.

ComBack4.0을 설치 운영 시 응용S/W, 파일 패치 등의 작업 시 반드시 '설치모드(비보호모드)'에서 진행하시기 바랍니다.

### 복구

컴퓨터를 사용자의 마지막 저장상태로 복구합니다. 사용자가 설치 후 한번도 저장 또는 설치모드에서 응용프로그램을 저장하지 않았다면 최초설치 시의 상태로 복구 합니다.

만약 사용자가 저장을 실행했다면 저장 당시의 상태로 복구됩니다.)

### 저장

부팅 파티션의 현재상태를 저장합니다.

현재상태를 저장하면 '복구'기능 사용 시 현재저장상태로 복구합니다.

### 옵션

ComBack4.0의 보호,복구 기능의 다양한 값을 설정할 수 있습니다.

<그림2-3>관리자메뉴

### 관리설정

사용자, 관리자 암호 설정 및 사용자 기능제한 및 파티션 속성 정의 등의 정보를 설정할 수 있습니다.

#### **도구상자**

하드디스크에 필요한 기본적인 기능을 포함하고 있습니다.  
(하드디스크 분할, 포맷, 디스크 복사, 시스템 전송)

#### **업데이트**

ComBack4.0을 업데이트할 때 사용되는 기능입니다.

#### **삭제**

ComBack4.0을 컴퓨터로부터 제거할 때 사용되는 기능입니다.

#### **종료**

관리자메뉴를 종료하는 동시에 사용자메뉴로 전환할 수 있습니다.

## 2.3 옵션의 기능 소개

### [Info]

설정값을 변경할 때는 오른쪽에 있는 화살표 버튼을 클릭하여 변경하고, 설정된 내용을 저장할 때는 “확인”버튼을 클릭하면 “변경된 내용을 저장하겠습니까?”라는 메시지가 나오면 “확인”버튼을 클릭하면 됩니다.



<그림 2-4> 관리자 메뉴의 옵션

**1) 디스플레이 모드**

ComBack4.0의 메뉴화면의 해상도를 설정하는 기능입니다.

**2) 플로피디스크부팅방지**

A:\, CD-ROM, ZIP 드라이브 등과 같은 외부의 부팅을 방지하거나 허용하는 기능(가능/불능)입니다.

**3) 부팅순서**

플로피(A)드라이브 또는 하드디스크(C) 드라이브의 부팅 우선 순서를 설정하는 기능입니다.

**4) HDD 보호 : 하드디스크, BIOS 보호를 설정하는 기능**

레벨 0 - 하드디스크, BIOS를 보호하지 않음

레벨 1 - 하드디스크, BIOS를 일반보호관리를 함

레벨 2 - BIOS에 모든 경로를 보호하므로 하드디스크의 로우레벨포맷 (Low Level Format)까지도 차단함

**5) CMOS 보호 : 컴퓨터 CMOS 설정에 대한 보호**

보호 안함 - 컴퓨터 CMOS 설정에 대한 보호 없음

레벨 1 - 컴퓨터 CMOS 기본설정 내용만 보호

레벨 2 - 컴퓨터 CMOS 전체설정 내용 보호 (하드디스크정보)

**6) 부팅방식**

컴퓨터가 부팅될 때 ComBack4.0의 시작방식을 나타냅니다.

(부팅방식 설정 후 다음 컴퓨터 부팅 때부터 설정 적용됨)

**[Info]**

자동 부팅방식 설정 후 수동으로 메뉴에 진입하려면 컴퓨터 부팅 시 "ALT+F10"키를 누르면 됩니다.

**① 매번 메뉴를 나타냄**

컴퓨터가 부팅할 때 마다 ComBack4.0 메뉴가 나타나도록 설정하여 사용자 수동으로 선택하여 실행할 수 있습니다.

## ② 자동 복구

컴퓨터가 부팅할 때 마다 마지막 저장상태로 자동으로 복구합니다.  
(사용자가 저장을 하지 않았다면 최초설치 시 상태로 복구)

## ③ 예약 복구

컴퓨터가 부팅할 때 관리자가 입력한 시간 간격마다 복구되며, 입력한 시간 사이에는 Windows로 그냥 부팅됩니다. (보존됨)

## ④ 멀티포인트 시간 설정

컴퓨터가 부팅할 때 관리자가 입력한 시간의 간격마다 멀티포인트를 저장하며, 입력한 시간 사이에는 Windows로 그냥 부팅됨 (보존됨)

## ⑤ 자동 보존

컴퓨터가 부팅할 때 마다 자동으로 이전 상태를 보존함. 보통 Windows를 그냥 사용 하는 것으로 생각하면 됩니다.  
(단, 복구 명령 시 저장하지 않은 정보는 모두 손실됩니다.)

## 7) 공용 파티션 삭제

공용 파티션은 하나의 컴퓨터에 사용자가 다중일 경우나 사용자데이터를 임시로 사용할 수 있도록 ComBack4.0이 파티션 속성을 부여한 것 입니다. 이 기능을 사용하면 공용 파티션의 정보가 삭제됩니다.

### ① 삭제 없음

공용 파티션의 데이터를 삭제하지 않고 남겨둡니다.

### ② 자동삭제

컴퓨터 부팅 시마다 공용 파티션의 데이터를 자동으로 삭제합니다.

### ③ 예약삭제

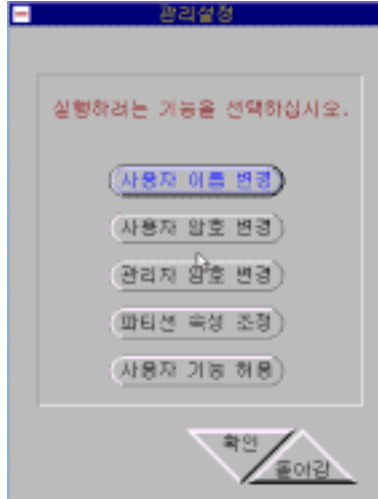
관리자가 입력한 시간의 간격마다 공용 파티션의 데이터를 삭제합니다.  
입력한 시간 사이에는 데이터는 보존됩니다.

## 8) 드라이버

운영체제가 시작되기 전에 컴퓨터 내에 ComBack4.0 구동 드라이버 존재하는지 여부를 검사하는 기능 입니다. (검사함/검사 안함)

## 2.4 관리설정의 기능 소개

관리설정은 사용자의 이름, 암호 변경 및 관리자의 암호 변경과 사용자 기능제한, ComBack4.0이 컴퓨터내의 파티션 속성을 조정할 수 있는 기능입니다.



<그림 2-5> 관리자 메뉴의 관리설정

### 1) 사용자 이름 변경

관리자가 부여한 사용자의 이름을 변경합니다.

(ComBack4.0의 기본 사용자 이름은 “설치되어 있는 운영체제 이름”입니다.)

### 2) 사용자 암호 변경

사용자 메뉴를 진입하기 위한 암호를 설정합니다.

### 3) 관리자 암호 변경

관리자 메뉴를 진입하기 위한 암호를 설정합니다. 관리자 암호설정을 위해서는 플로피디스크가 필요합니다.

(관리자 암호를 플로피 디스크에 저장)

### 4) 파티션 속성 변경

ComBack4.0이 컴퓨터의 각 파티션에 속성을 부여합니다.

(부팅 파티션 / 데이터 파티션 / 공용 파티션)단, 파티션의 속성을 변경할 때 마다 파티션의 데이터를 복구/저장 여부에 대한 메시지가 나타납니다.

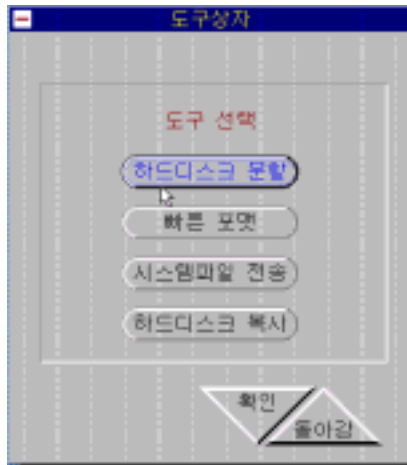
### 5) 사용자기능 허용

사용자메뉴에서 선택할 수 있는 기능의 항목을 가능 또는 불가능하게 할 수 있는 기능

(사용자 메뉴 항목 : 보존 / 멀티포인트 / 복구 / 저장)

## 2.5 도구상자의 기능 소개

ComBack4.0에서 하드디스크 최적화를 위한 하드디스크 유틸리티 기능입니다.



<그림 2-6>관리자 메뉴의 도구상자 화면

### [Info]

ComBack4.0이 설치한 상태에서는 다른 어떠한 유틸리티로 하드디스크 복제가 불가능합니다. 하지만, ComBack4.0 “도구상자”의 “하드디스크복사”의 디스크 전체복사 기능을 이용하면 하드디스크 복제가 가능합니다.

#### 1) 하드디스크 분할

추가적으로 연결한 하드디스크의 파티션을 분할합니다.

**주의** : 파티션 분할시 모든 데이터가 손실됩니다.

#### 2) 빠른 포맷

분할한 하드디스크의 파티션에 대해서 포맷을 실행할 수 있음

#### 3) 시스템파일전송

현재의 하드디스크의 시스템파일을 포맷한 하드디스크에 시스템 파일을 바로 전송합니다.

#### 4) 하드디스크 복사

현재하드디스크의 데이터를 추가적으로 연결한 하드디스크에 즉시 복제할 수 있습니다.

##### ① 하드디스크 복제 옵션

하드디스크 전체복제  
(하드디스크 파일만 복사)

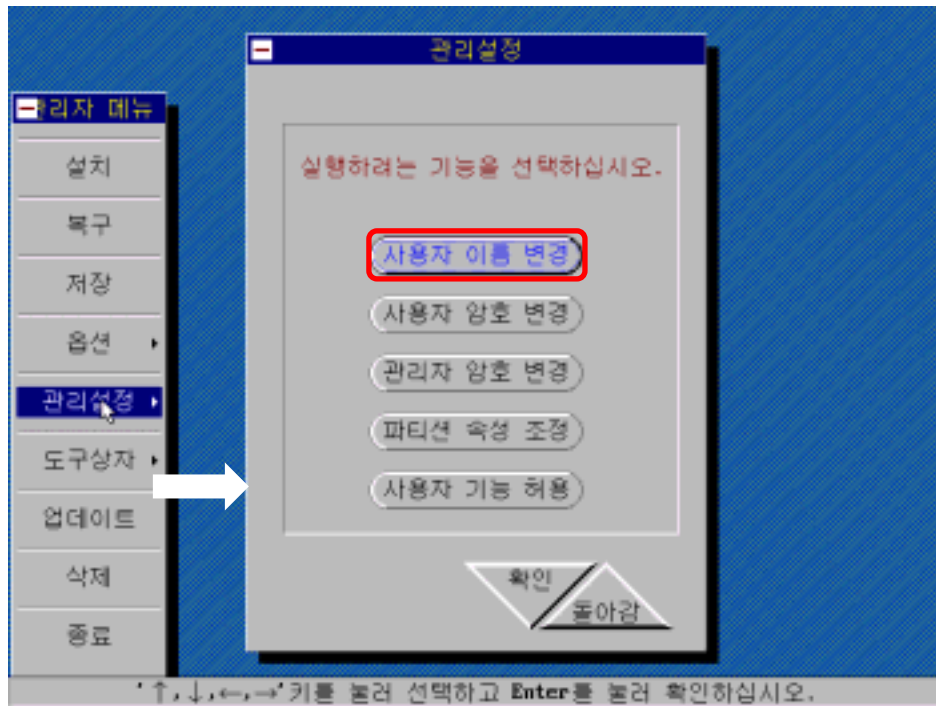
##### ② 하드디스크 연결 가능 방법

1:1 복제 , 1:2 복제, 1:3 복제,  
부팅 파티션의 현재상태를 저장  
현재상태를 저장하면 ‘복구’기능 사용  
시 현재저장상태로 복구합니다.

## Chapter 3 ComBack4.0 설정

### 3.1 ComBack4.0 기본 설정

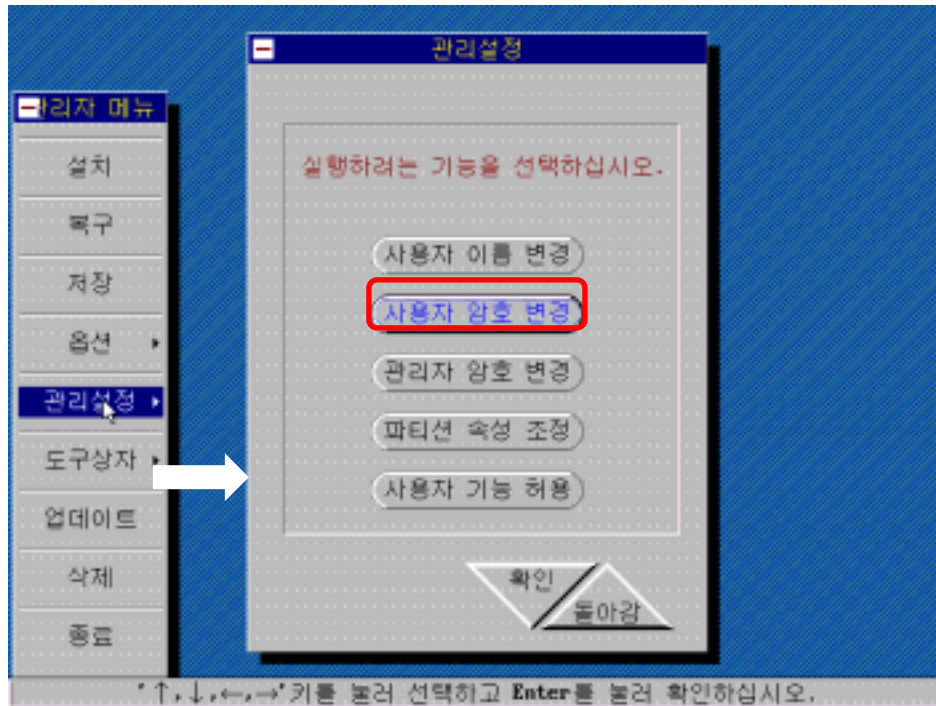
#### 3.1.1 사용자 이름 변경 및 암호 설정



<그림 3-1> 사용자 이름 변경

## 1) 작동방법

- ① F10으로 진입 → 관리자메뉴 → 관리설정 → 사용자이름변경  
변경하고자 이름의 사용자를 선택합니다.
- ② 사용자이름 또는 O/S설명을 입력하고 변경상태를 저장하면 됩니다.  
(단, 입력문자는 영문자와 숫자만 가능합니다.)

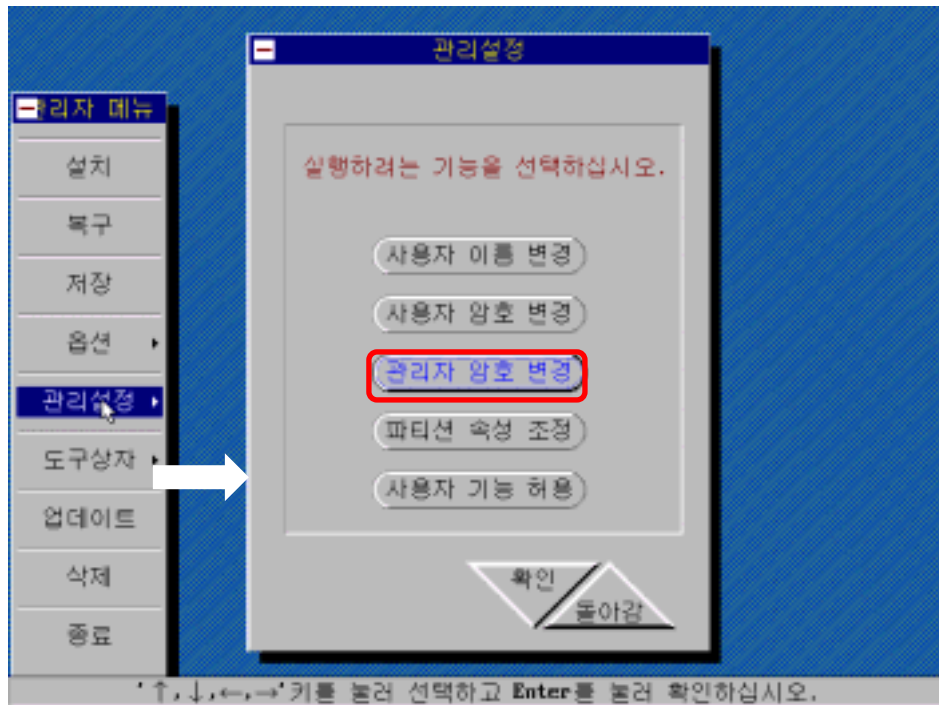


<그림3-2> 사용자암호 변경

## 2) 작동방법

- ① F10으로 진입 → 관리자메뉴 → 관리설정 → 사용자암호변경  
변경하고자 암호의 사용자를 선택합니다.
- ② 사용자암호를 입력합니다. (영문자와 숫자만 사용)
- ③ 관리자 암호를 사용하여 사용자 메뉴에 접근하거나 또는 사용자 암호를  
맞았을 경우 사용자 암호를 변경할 수 있습니다.

### 3.1.2 관리자 암호 설정

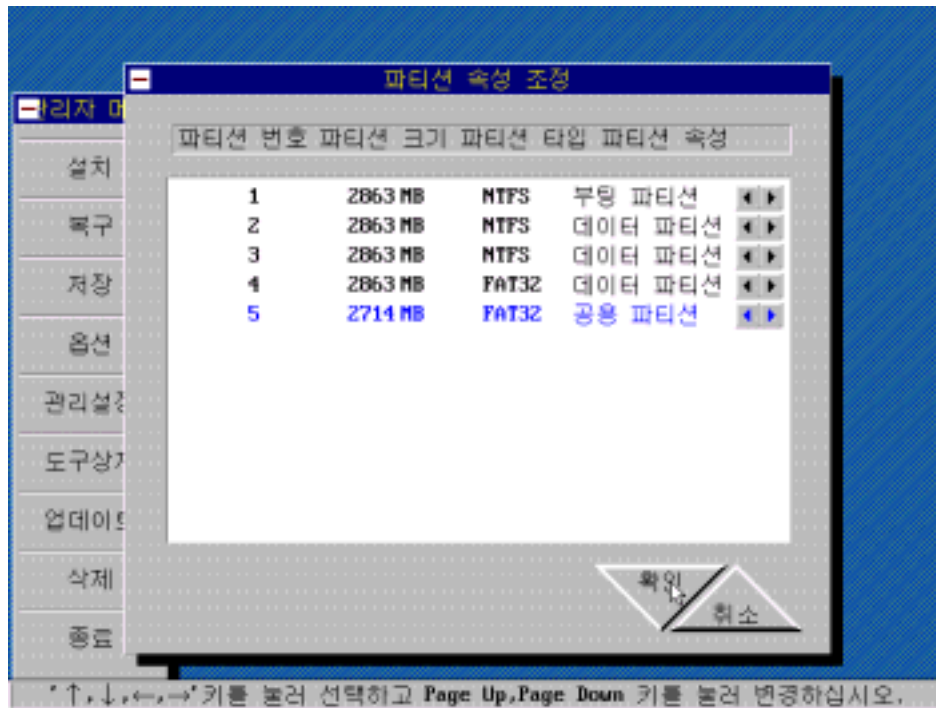


<그림 3-3> 관리자 암호 변경

### 1) 작동방법

- ① F10로 진입 → 관리자메뉴 → 관리설정 → 관리자암호변경  
관리자암호를 입력합니다. (영문자와 숫자만 사용)
- ② 입력 후에 플로피디스크를 삽입하라는 메시지가 나타나면 플로피 디스크를 삽입하여 암호를 반드시 저장합니다.

### 3.1.2 관리자 암호 설정



<그림 3-4> 파티션 속성 조정

## 1) 작동방법

- ① F10로 진입 → 관리자메뉴 → 관리설정 → 파티션 속성 조정  
현재 컴퓨터 분할되어 있는 파티션을 화살표 버튼으로 조정합니다.
- ② 첫번째 파티션은 “부팅 파티션”으로 설정해야만 합니다.
- ③ 마지막 파티션만이 “공용 파티션”으로 설정될 수 있습니다.

### [Info]

#### 부팅 파티션

운영체제나 응용프로그램이 설치된 파티션으로서 **ComBack**의 부팅방식이나 복구에 대한 명령은 부팅 파티션에 명령을 설정하는 것입니다.

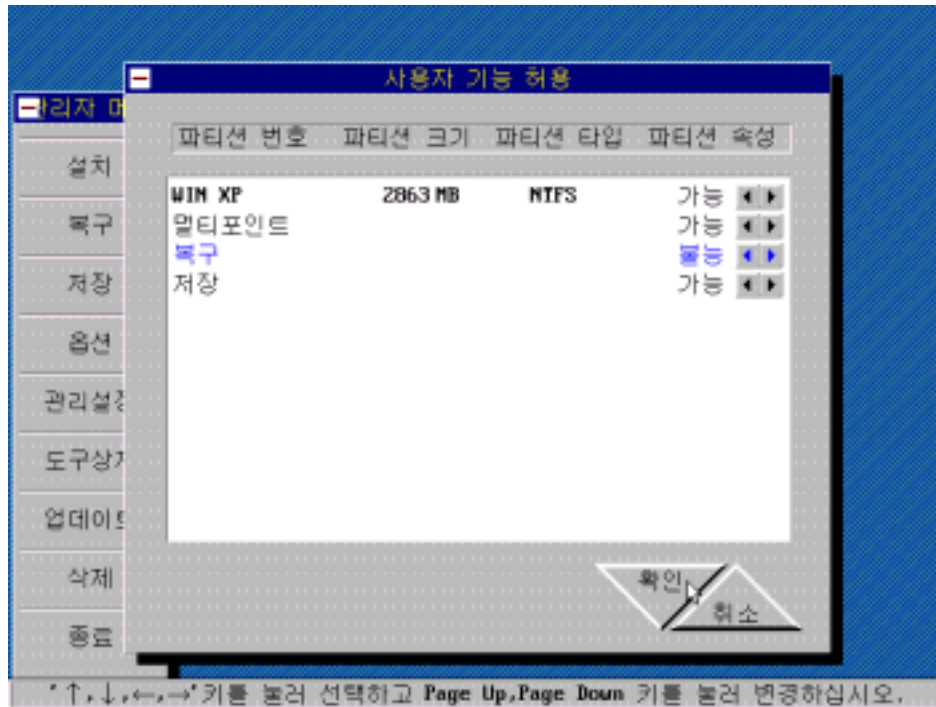
#### 데이터 파티션

사용자의 데이터를 저장하는 파티션으로서 데이터 파티션은 **ComBack**의 부팅방식이나 복구에 대한 명령과는 무관합니다.

#### 공용 파티션

실습실과 같은 다중 사용자가 공동으로 쓸 수 있는 임시 파티션으로 때에 따라 파티션내의 데이터를 삭제하거나 보존하거나 일정시간 경과 후 삭제 등의 다양한 명령 가능합니다.

### 3.1.4 사용자 기능 허용

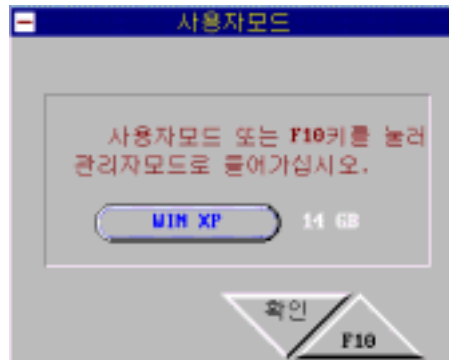


<그림 3-5> 사용자 기능 허용 조정

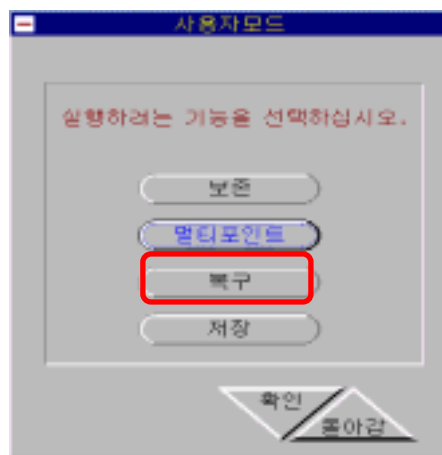
#### 1) 작동방법

- ① F10로 진입 → 관리자메뉴 → 관리설정 → 사용자 기능 허용  
사용자 메뉴의 기능 옆의 화살표 버튼을 클릭하여 기능 허용을 조정합니다.  
(예를 들어, 멀티포인트를 “불능”으로 설정하면 사용자 메뉴에서 멀티포인트 버튼이 비활성화 되어 있을 것입니다.)
- ② 첫번째 사용자(운영체제) 이름 표시부분의 조정으로 사용자 진입을 막을 수 있습니다.

### 3.1.5 멀티포인트 저장



<그림 3-6>사용자 모드화면

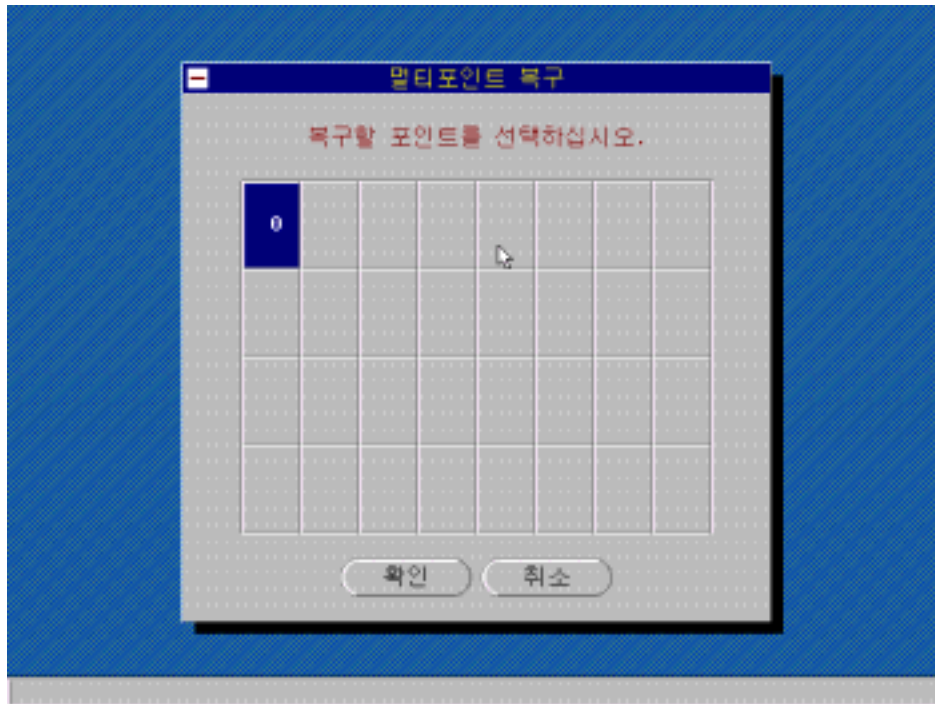


<그림 3-7>사용자 메뉴중 멀티포인트 저장

#### 1) 작동방법

① <그림3-6>에서 Enter로 진입 → <그림 3-7>사용자메뉴 → 멀티포인트현재의 시스템 상태를 설명,표시할 수 있는 포인트의 이름을 입력합니다. (단, 영문자와 숫자만 사용)

② 복구 시에는 “복구”버튼을 누르면 아래 <그림3-8>과 같은 멀티 포인트들의 정보리스트가 나타납니다.



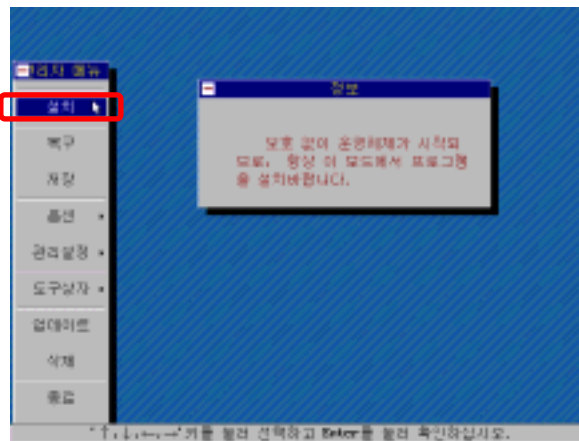
<그림3-8 멀티포인트 복구 시점 리스트>

- ③ 이 때 복구하고자 하는 포인트로 커서를 이동한 후 “확인” 버튼을 클릭하면 사용자가 원했던 복구 포인트로 복구 됩니다.
- ④ 만약 멀티포인트가 0, 1, 2, 3... 여러 개가 존재할 경우 사용자가 임의의 ‘1’ 포인트로 복구할 경우 2, 3.... 등 그 이후의 복구포인트는 삭제가 됩니다. 이는 사용자의 하드디스크의 백업공간을 최소화하기 위해 설정된 것 입니다.

### 3.1.6 새로운 운영체제 및 큰 용량 프로그램 설치

#### 1) 작동방법

- ① F10로 진입 → 관리자메뉴 → 설치 버튼을 클릭합니다.
- ② 새로운 운영체제나 큰 용량 프로그램을 설치할 하드디스크 드라이브와 사용자를 선택합니다.
- ③ 컴퓨터를 부팅한 후 새로운 운영체제 또는 큰 용량 프로그램 설치를 시작합니다.  
(운영체제의 설치는 반드시 C: 드라이브 (부팅파티션)에 되어야 합니다.)
- ④ 설치 완료 후 PC를 반드시 재시작합니다.
- ⑤ Windows Tray 상태가 <그림3-9-1> 일 때 프로그램을 설치하시고, ComBack4.0의 메뉴에서 “저장” 버튼을 클릭하시어야 효과적인 보호/복구를 하실 수 있습니다.



<그림3-9 관리자메뉴에서 비보호 모드로의 진입>

### 3.1.7 ComBack4.0 업데이트 방법 및 제거방법

#### 1) ComBack4.0 삭제 작동방법

- ① F10로 진입→ 관리자메뉴→ 삭제
- ② 삭제 버튼을 누르면 ComBack4.0을 제거하기 전에 현재의 컴퓨터 상태를 “저장” 또는 “복구할 것인가에 대한 메시지 창이 나타납니다. 이 때 사용자가 컴퓨터 상태에 맞게 “저장” 또는 “복구”를 선택하십시오.



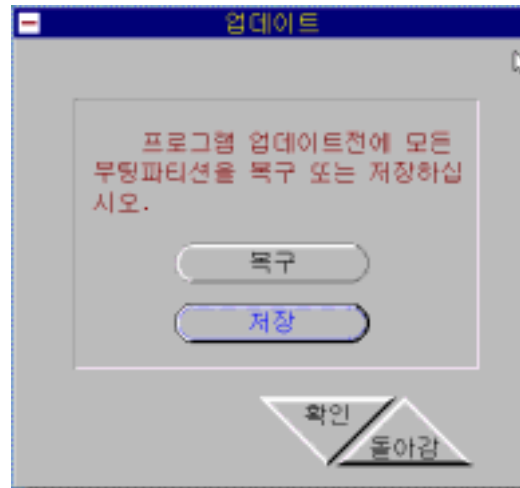
<그림 3-10> ComBack4.0 업데이트



<그림3-11> ComBack4.0 삭제

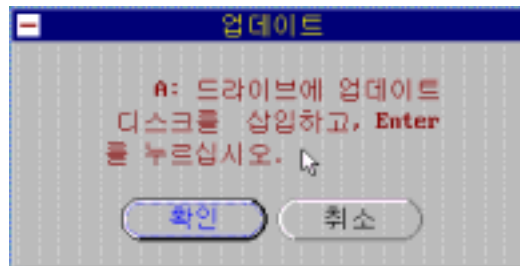
## 2) 업데이트 작동방법

- ① F10으로 진입→ 관리자메뉴→ 업데이트
- ② 업데이트 버튼을 누르면 프로그램 업데이트 전 부팅 파티션을 복구 또는 저장하라는 메시지가 나타납니다. 복구 또는 저장을 합니다.



<그림 3-12>업데이트 화면1

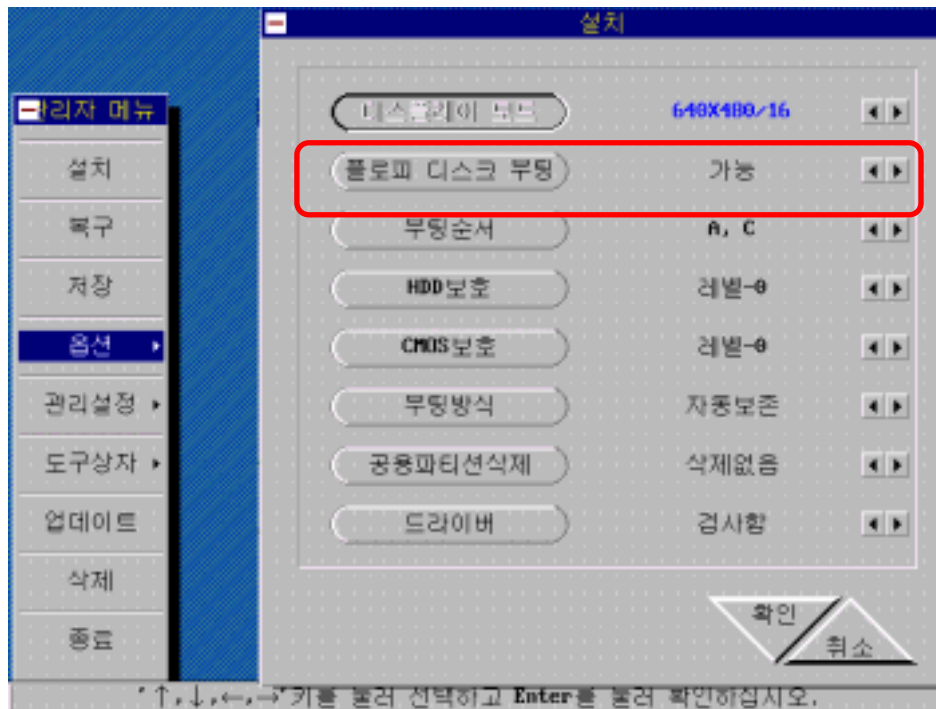
- ③ 업데이트 또는 업그레이드 플로피디스크를 삽입하면 업데이트/업그레이드가 됩니다. (별도의 디스크는 업데이트/ 업그레이드 시에 당사에서 제공함)



<그림 3-13>업데이트 화면2

## 3.2 ComBack4.0 고급 설정

### 3.2.1 부팅디스크 부팅방지 설정



<그림 3-16> 부팅디스크 부팅방지 설정

#### 1) 작동방법

- ① F10로 진입 → 관리자메뉴 → 옵션 → 플로피디스크부팅방지
  - ② “플로피디스크 부팅방지”에서 화살표 버튼을 클릭하여 가능/불능을 선택하고, 변경 설정 값을 저장하시면 됩니다.
- (ComBack4.0에서 설명하는 플로피디스크부팅방지는 부팅 플로피디스크에 만 국한 되지 않고, 부팅 CD-ROM, 부팅 ZIP디스크 방지를 의미합니다.)

### 3.2.2 하드디스크 보호 설정

#### 1) 작동방법

F10로 진입 → 관리자메뉴 → 옵션 → HDD보호

##### ① 레벨-0

HDD 와 BIOS 보호설정을 하지 않음

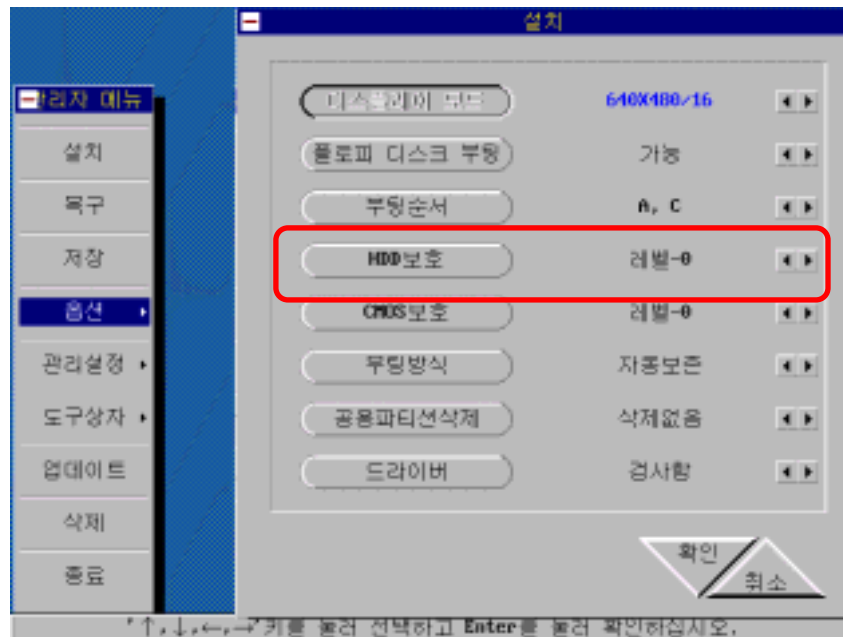
##### ② 레벨-1

디스크검사 및 기타 시스템손상을 방지할 수 있습니다.

##### ③ 레벨-2

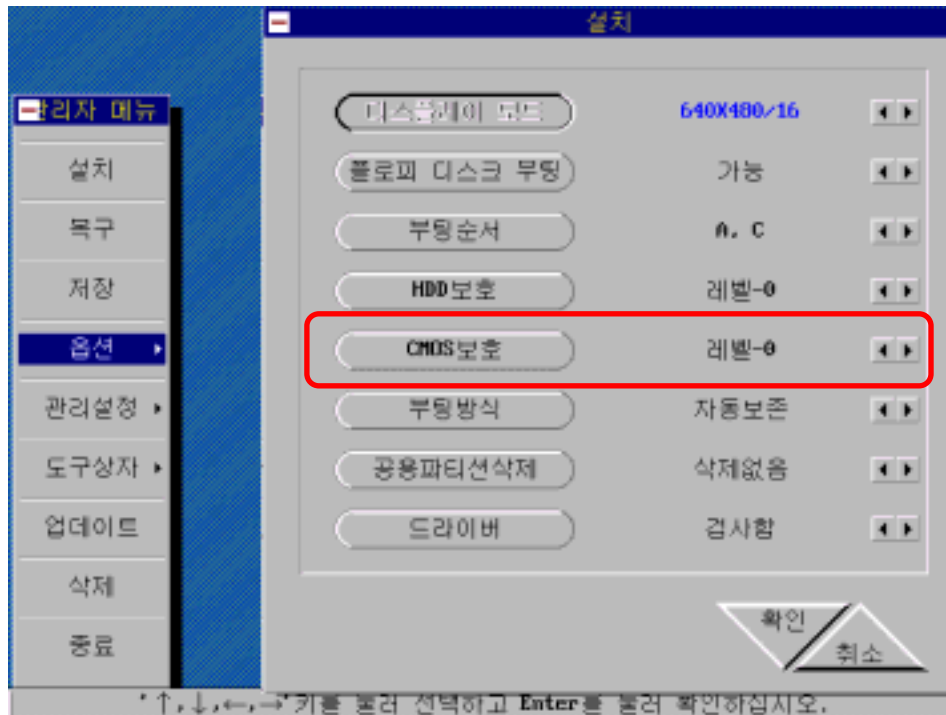
HDD업체에서 제공하는 로우레벨포맷 까지도 방지할 수 있습니다.

화살표버튼을 클릭하여 레벨값을 선택하고, 변경설정값을 저장합니다.



<그림 3-17> 하드디스크 보호 설정

### 3.2.3 CMOS 보호 설정



<그림 3-18> CMOS 보호 설정

#### 1) 작동방법

**F10로 진입 → 관리자메뉴 → 옵션 → CMOS보호** (레벨-0은 다음장 참고)

##### 레벨-1

컴퓨터 부팅 순서와 같은 기본적인 CMOS의 설정 값을 백업하고 컴퓨터가 부팅될 때 마다 컴퓨터의 CMOS 기본 설정이 변경될 경우 CMOS 복구를 할 것인가에 대한 여부를 메시지로 나타냅니다.

## ② 레벨-2

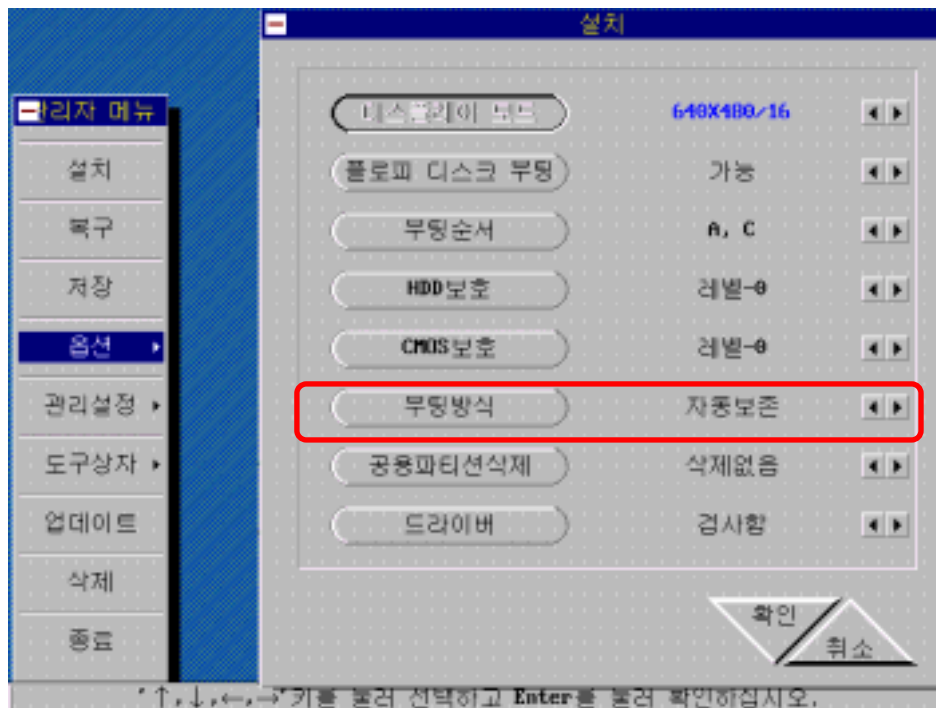
컴퓨터의 모든 CMOS의 설정 값을 백업하고, 컴퓨터가 부팅될 때 마다 컴퓨터의 CMOS 기본 설정이 변경될 경우 CMOS 복구를 할 것인가에 대한 여부를 메시지로 나타냅니다.

## 레벨-0

ComBack4.0은 CMOS 백업/복구를 지원하지 않습니다.

화살표 버튼을 클릭하여 레벨값을 선택하고, 변경 설정값을 저장하면 됩니다.

## 3.2.4 ComBack4.0 부팅 방식 설정



<그림 3-19> ComBack4.0 부팅 방식 설정

## 1) 작동방법

**F10로 진입 → 관리자메뉴 → 옵션 → 부팅방식**

부팅방식은 **ComBack4.0** 운영에 중요한 기능이니 반드시 참조 하십시오.

### ① 매번 메뉴를 나타냄

컴퓨터가 부팅할 때 마다 **ComBack4.0** 메뉴가 나타나도록 설정하여 사용자 수동으로 선택하여 실행

### ② 자동 복구

컴퓨터가 부팅할 때 마다 원래 상태 또는 마지막 저장상태로 자동으로 복구합니다.

컴퓨터 부팅 시 복구를 멈추게 하기 위해서는 즉시 **"Alt+F10"**키를 눌러 메뉴로 진입합니다.

### ③ 예약 복구

컴퓨터가 부팅할 때 관리자가 입력한 시간 간격마다 복구되며, 입력한 시간 사이에는 **Windows**로 그냥 부팅됨

### ④ 멀티포인트 시간 설정

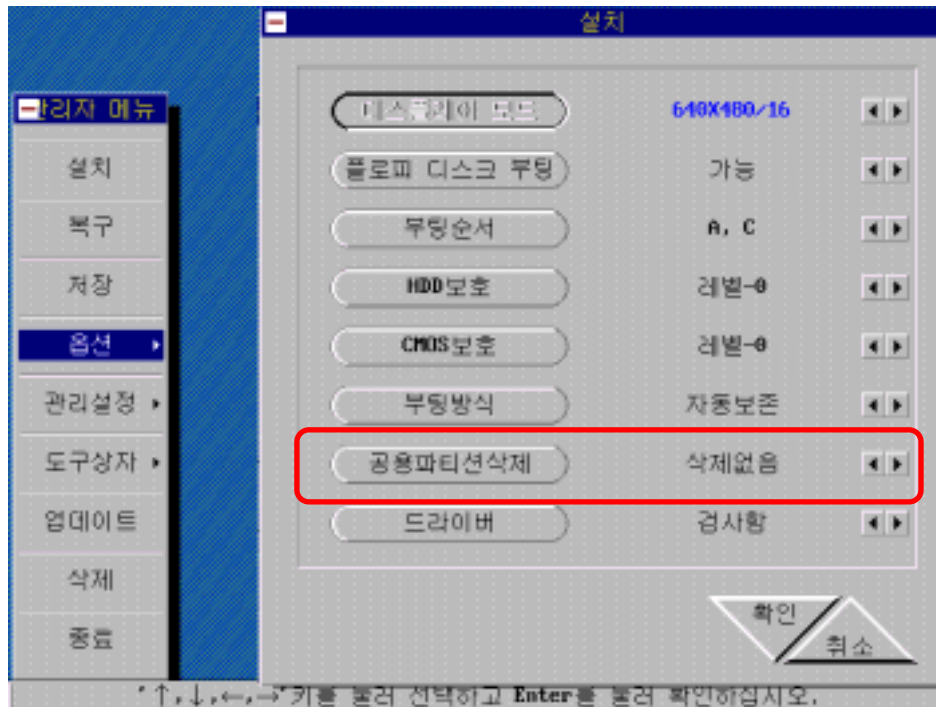
컴퓨터가 부팅할 때 관리자가 입력한 시간의 간격마다 멀티포인트를 저장하며, 입력한 시간 사이에는 **Windows**로 그냥 부팅됨.

### ⑤ 자동 보존

컴퓨터가 부팅할 때 마다 자동으로 이전 상태를 보존함.보통 **Windows**를 그냥 사용하는 것으로 생각하면 됩니다.

컴퓨터 부팅 시 보존을 멈추게 하기 위해서는 **"Alt+F10"**키를 눌러 메뉴로 진입 합니다. 화살표 버튼을 클릭하여 레벨 값을 선택하고, 변경 설정 값을 저장하면 됩니다.

### 3.2.5 공용파티션 설정



<그림 3-20> 공용파티션 설정

#### 1) 작동방법

F10로 진입 → 관리자메뉴 → 옵션 → 공용파티션삭제  
삭제 없음

공용 파티션의 데이터를 삭제하지 않고 남겨둡니다.

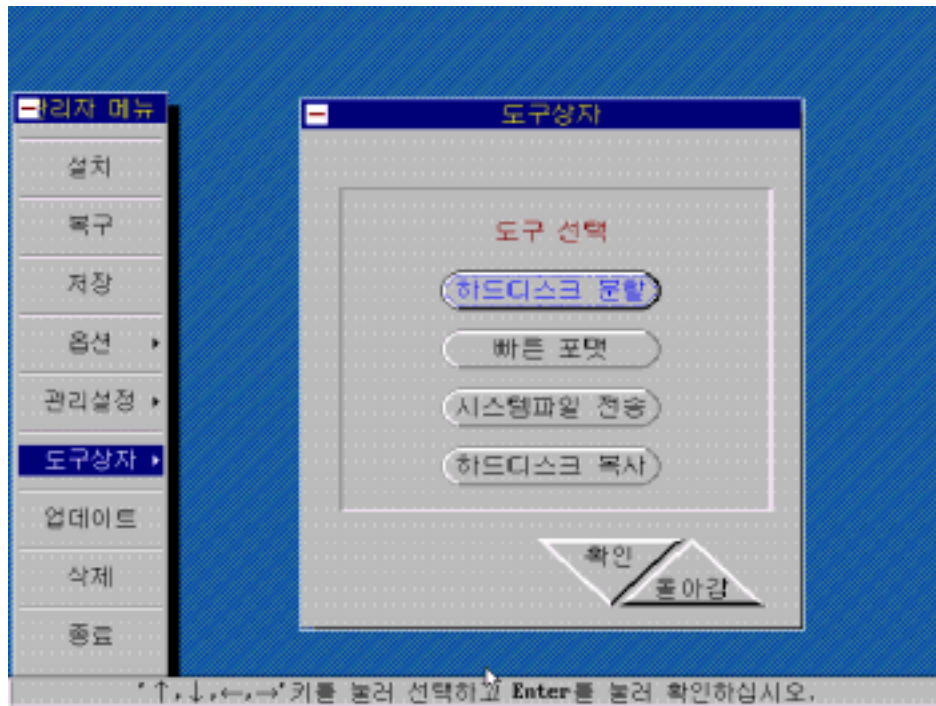
#### 자동삭제

컴퓨터 부팅 시마다 공용 파티션의 데이터를 자동으로 삭제합니다.

### 예약삭제

관리자가 입력한 시간의 간격마다 공용파티션의 데이터를 삭제합니다. 입력한 시간 사이에는 데이터는 보존됨  
화살표 버튼을 클릭하여 레벨값을 선택하고, 변경 설정값을 저장하면 됩니다.

### 3.2.6 도구상자 기능이용



<그림 3-21> 관리자메뉴 중 도구상자 기능이용

**1) 하드디스크분할**

작동방법 : F10로 진입 → 관리자메뉴 → 도구상자 → 하드디스크 분할  
추가적으로 연결한 하드디스크의 파티션을 분할합니다.  
파티션 분할 후 하드디스크의 모든 데이터는 삭제됩니다.

**2) 빠른 포맷**

작동방법 : F10로 진입 → 관리자메뉴 → 도구상자 (빠른 포맷)

**3) 시스템파일전송**

작동방법 : F10로 진입 → 관리자메뉴 → 도구상자 → 시스템파일전송  
현재 하드디스크의 시스템 파일을 추가로 연결한 하드디스크에  
전송

**4) 하드디스크복사**

작동방법 : F10로 진입 → 관리자메뉴 → 도구상자 → 하드디스크복사  
하드디스크 복제 옵션 : 하드디스크 전체복사(DISK to DISK Clone)  
하드디스크 파일만 복사  
하드디스크 연결 가능 방법 : 1:1 복사, 1:2 복사, 1:3 복사

## Chapter 4 ComBack Windows UI 메뉴 및 기능정의

### 4-1. ComBack Win UI 설치 및 실행

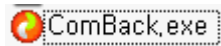
#### [Info]

ComBack Windows UI는 ComBack4.0의 기능을 사용자들이 보다 편하게 사용할 수 있도록 윈도우에서 작동할 수 있습니다. 그러므로 기능의 위의 기능과 동일하게 적용되며 적용된 값은 PC 재부팅 후에 적용됩니다.

#### 4-1-1. 설치 및 삭제

##### 1) 설치방법

- ① CD 내의 ComBack.exe 실행파일을 더블클릭 합니다.



<그림4-1 ComBack.exe>

- ② 설치가 되면 C:/IZEX/ 위치하며 PC시작 시 자동으로 실행됩니다.

##### 2) 삭제방법

- ① C:/IZEX폴더 아래의 ComBack.exe 파일을 삭제하면 됩니다.

#### 4-1-2. 실행

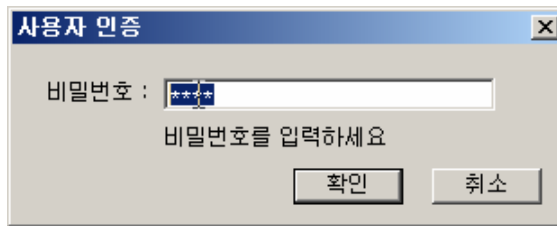
##### 1) 실행

- ① 아이콘을 더블클릭 또는 오른쪽 마우스 버튼을 클릭합니다.

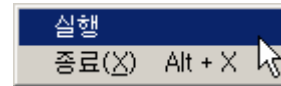


<그림4-2 아이콘>

- ② 비밀번호를 입력하고 실행을 선택합니다. 종료 시 종료를 선택합니다.

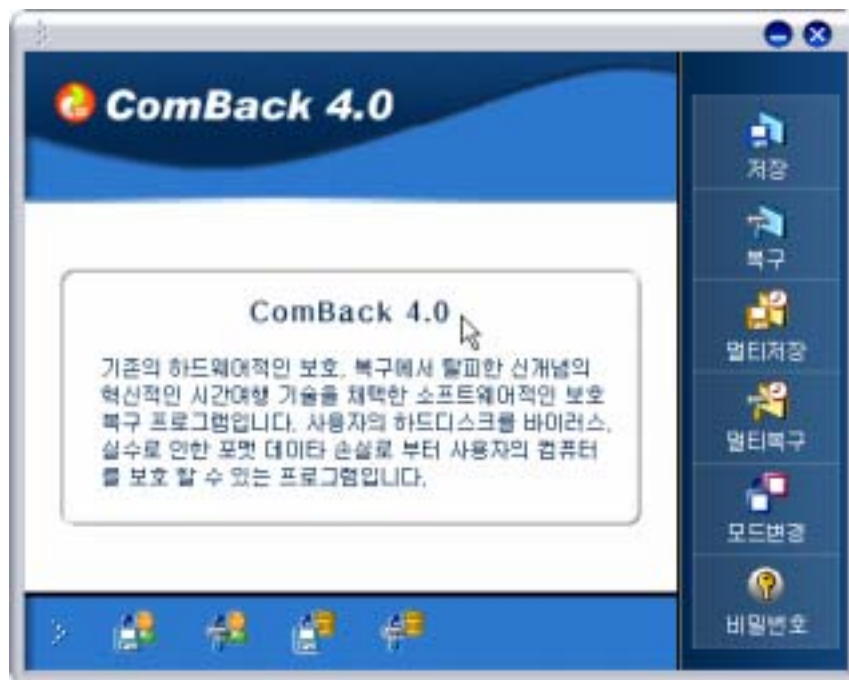


&lt;그림4-3 사용자 인증&gt;



&lt;그림4-4 실행&gt;

③ 실행을 하면 <그림4-5>의 화면이 나타납니다.



&lt;그림4-5실행화면&gt;

## 4-1-3. 기능정의

## 1) 기능

버튼명	아이콘	기능
저장	 저장	현재 사용중인 컴퓨터에 중요한 데이터나 프로그램을 현재 컴퓨터의 상태 그대로 저장합니다.
복구	 복구	사용자에 의해서 저장된 마지막 저장한 상태로 컴퓨터의 상태를 돌려 줍니다.
멀티저장	 멀티저장	현재 사용중인 컴퓨터의 상태가 중요하다고 생각할 경우 이 명령을 통하여 저장시점을 생성할 수 있으며 이 저장시점은 여러 개를 가질 수 있습니다.
멀티복구	 멀티복구	사용자가 멀티저장을 통해서 저장한 여러 개의 티포인트 중에서 사용자가 원하는 시점으로 컴퓨터의 상태를 복구합니다.
모드변경	 모드변경	현재 컴퓨터의 ComBack의 부팅모드를 ‘자동복구’ ‘자동보존’ ‘메뉴출력’ 중 사용자의 환경에 맞는 최적의 부팅보드로 변경할 수 있습니다.
비밀번호	 비밀번호	현재 컴퓨터의 ComBack4.0의 관리자모드와 사용자모드의 비밀번호를 변경할 수 있습니다. 비밀변경 시 분실하지 않도록 주의하십시오.

저장 후 관리자 모드		현재 컴퓨터의 상태를 모두 저장한 후에 ComBack4.0의 보호없이 프로그램이나 파일을 설치할 수 있는 비보호 모드로 재부팅합니다.
복구 후 관리자 모드		현재 컴퓨터를 사용자의 마지막 저장시점으로 복구후 ComBack4.0의 보호없이 프로그램이나 파일을 설치할 수 있는 비보호 모드로 재부팅합니다.
저장 후 제거		현재 컴퓨터의 상태 전체를 그대로 저장한 후 ComBack4.0을 완전히 삭제하는 모드로 이동합니다.
복구 후 제거		현재 컴퓨터를 사용자의 마지막 저장시점으로 복구 후 ComBack4.0을 완전히 삭제하는 모드로 이동합니다.

**[Info]**

ComBack4.0에서 실행하는 기능과 동일하게 적용됩니다.

## Chapter 5 FAQ (자주하는 질문과 답변)

### Q) ComBack4.0설치 후 디스크검사를 할 수 있습니까?

A1) 가능합니다. 하지만 디스크 검사의 “전체” 이나 “오류자동수정” 옵션은 선택하면 안됩니다. 전체 검사를 하기 위해서는 ComBack4.0의 관리자메뉴에서 “설치”를 실행한 후 Windows가 부팅된 이후에 가능합니다.

### Q2) ComBack4.0 설치 후 디스크조각모음이 가능합니까?

A2) 가능합니다. ComBack4.0의 관리자메뉴에서 “설치”를 실행한 후 Windows가 부팅된 이후에 디스크 조각모음을 실행하십시오.

### Q3) ComBack4.0을 설치한 이후에 하드 파티션에 대하여 재 작업이 가능합니까?

A3) 가능합니다. ComBack4.0의 “하드디스크분할”과 “빠른 포맷” 기능을 사용하여 재 파티셔닝이 가능하나, 파티션 이후에는 모든 데이터가 삭제됩니다.

### Q4) ComBack4.0을 제거한 이후에 OS가 실행되지 않을 경우 어떻게 해야 합니까?

A4) OS의 부팅디스켓으로 시스템을 시작한 이후 fdisk /mbr 을 실행하여 재설치 합니다.  
(부팅디스켓 : Windows 98 / Me 용 부팅 디스켓)

### Q5) ComBack4.0이 다른 안티 바이러스 프로그램과 충돌이 일어납니까?

A5) 설치 후 ComBack4.0이 다른 안티 바이러스와 충돌을 일으킬 경우, Windows가 부팅되지 않을 수도 있습니다. 먼저 ComBack4.0을 제거한 후 안티 바이러스 프로그램을 제거합니다.  
그 후에 ComBack4.0을 설치하고 안티 바이러스 프로그램을 재설치 합니다.

### Q6) ComBack4.0을 설치한 이후 공유 파티션과 데이터 파티션을 볼 수 없습니다. 왜 그럴까요?

A6) BIOS를 update하십시오, 현재 설치된 BIOS가 너무 오래되어 HDD를 8.4GB이상 지원하지 않는 것 같습니다.

**Q7) 윈도우 95/98/ME에서 ComBack4.0을 설치한 이후 “사용자모드”로 시작하였을 경우 드라이버를 찾을 수 없을 때 어떻게 하나요?**

A7) ComBack4.0의 관리자메뉴에서 “설치”를 실행한 후 Windows로 부팅하여 ComBack4.0 CD의 ‘FILE’ 폴더에서 ‘diskhook.vxd’ 파일을 ‘C:\windows\system\iosubsys’ 폴더에 복사합니다.

**Q8. 윈도우 NT에서 ComBack4.0을 설치한 이후 “사용자모드”로 시작 하였을 경우 드라이버를 찾을 수 없을 때 어떻게 하나요?**

A8) ComBack4.0의 관리자메뉴에서 ‘설치’를 실행한 후 Windows로 부팅하여 ComBack4.0 CD의 ‘FILE’ 폴더에 있는 ‘diskfilt.sys’ 파일과 ‘diskhook.vxd’ 파일을 ‘C:\Windows\System32\Drivers’ 폴더에 복사합니다.

**Q9) Windows 2000에서 ComBack4.0을 설치한 이후 “사용자모드”로 시작하였을 경우 드라이버를 찾을 수 없을 때 어떻게 하나요?**

A9) ComBack4.0의 관리자메뉴에서 ‘설치’를 실행한 후 Windows로 부팅하여 ComBack4.0 CD의 ‘FILE’ 폴더의 ‘Disk2000.sys’ 파일을 ‘C:\Windows\System32\Drivers’ 폴더에 복사한 후 ‘disk2000.vxd’ 파일을 ‘diskfilt.sys’ 파일로 이름을 바꿉니다.

**Q10) “데이터가 초과되었거나 부팅 파티션에서 충돌을 일으켰습니다. 보호를 초기화할 수 없습니다” 라는 메시지가 나왔을 때 방안은?**

A10) 만일 윈도우 95/98/ME의 처음 파티션에 설치하였다면 이를 제거한 후 다시 한번 설치하십시오. 설치 도중에 하드디스크 조각모음과 디스크검사를 실행하여 주십시오.

**Q11) ComBack4.0을 설치한 이후 시스템의 성능이 저하되었을 때는 어떻게 해야 되나요?**

A11) 윈도우 제어판의 시스템에서 장치관리자로 하드디스크를 검사합니다.

이 때 하드디스크에 경고 표시가 되어있다면 ComBack4.0을 제거한 후 디스크 조각모음을 실행하시기 바랍니다. 만일 그 이후에도 계속 문제가 발생하면 Windows를 재설치 하시기 바랍니다.

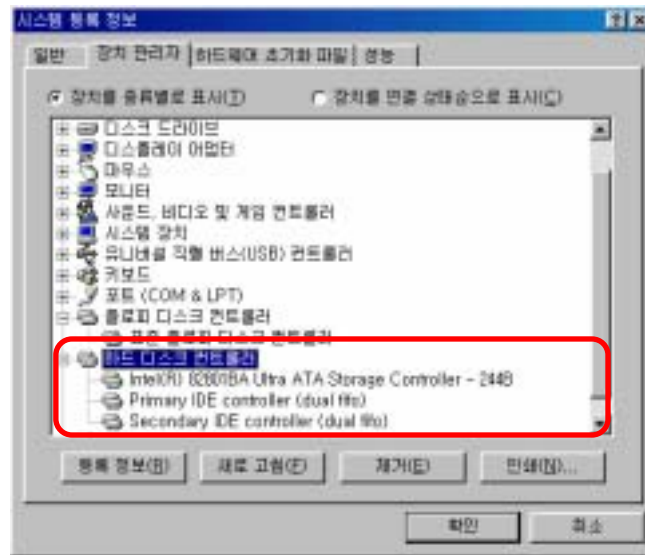
**Q12) ComBack4.0을 설치한 이후 BUS master driver를 설치할 수 있습니까?**

A12) 일부 Win 95/98/ME에서는 가능하지만 안 되는 경우도 있습니다. 가장 좋은 방법은 Window에서 제공하는 장치를 쓰는 게 바람직 합니다.

Windows NT/2000/XP에서는 ComBack4.0을 설치한 이후에 BUS master driver를 설치 가능합니다.

**Q13) 시스템이 보호가 되지 않으며 복구가 안될 경우**

A13-1) ComBack4.0과 호환되지 않는 마더 보드상의 Bus Master가 설치되었을 가능성이 있습니다. 다음과 같이 Bus Master's HDD driver를 확인 바랍니다. 내 컴퓨터를 선택한 후 등록정보를 “클릭”하시기 바랍니다. 장치관리자에서 하드디스크 컨트롤러를 선택합니다.



위의 그림과 같이 Bus Master IDE controller가 Primary와 Secondary에 dual fifo (이중 fifo)가 표시되면 ComBack4.0을 설치하였다 하더라도 문제가 발생할 가능성이 높습니다. 마더보드를 제조한 회사에서 제공하는 원본 CD나 컴퓨터제조사에서 제공하는 CD를 가지고 적합한 드라이버 또는 드라이버 신 버전을 설치하여 controller 부분을 single fifo (단일 fifo)로 표시될 수 있게 해야 합니다.

(참고 : 'Intel® 82801BA Ultra ATA Storage Controller' 에서 'Intel® 82801BA' 이것은 마더보드의 칩 제조사 이름입니다.

(기타 브랜드로는 : Via 또는 Ali 가 있습니다.)

A13-2) Windows의 시스템등록정보 중 "성능" 탭에 "C 드라이브 MS-DOS 호환모드로 성능을 저하시킵니다." 라는 메시지가 아래 콤보 박스에 나타나면 ComBack4.0이 설치되어도 문제가 될 수 있습니다.

**Q14) “드라이버를 찾을 수 없습니다”라는 메시지가 나올 경우**

A14) 관리자메뉴의 '옵션'에서 '드라이버'를 '검사안함'으로 설정합니다.

**Q15) ComBack4.0을 성공적으로 설치할 수 없을 경우**

A15) 다음과 같이 BIOS가 설정되어 있는지 확인 바랍니다.

BIOS에서 Virus Scan기능의 불능

BIOS의 Power Management에서 HDD Power Management를 불능

BIOS에서 HD를 LBA모드로 설정

**Q16) ComBack4.0 설치 후 Windows가 부팅될 때 마다 “Registry error” 가 도스 화면 창에서 나타납니다. 이 때의 처리 방안은?**

A16) ComBack4.0은 완벽한 하드디스크 보호 및 복구를 위해 도스를 기반으로 구동되는 프로그램입니다. 그러므로 도스의 기본(640KB)외에 중첩확장메모리를 사용합니다. 이 부분은 중첩확장메모리를 공동으로 사용하기 때문에 메모리 충돌로 일어나는 현상입니다. 그러므로 대처방안은 다음과 같습니다.

컴퓨터가 중첩확장메모리를 사용하기 위해서는 C:\config.sys 파일에 다음과 같은 항목이 존재할 것입니다. “DEVICE=C:\WINDOWS\EMM386.EXE NOEMS” 이 때 이 항목을 삭제하거나 항목 앞에 REM을 써서 중첩확장 메모리를 사용하지 않게 해야 합니다.