



게임کم 이스 II 스페셜 1부

잠에서 깨어 밖으로 나간 아돌. 마을 입구에선 마을 사람들의 떠드는 소리가 들렸다. 아돌을 구해주었던 리리아가 아린 대신 다므의 제사장 카리스에게 제물로 잡혀갔다고 한다. 마을 사람들은 싸우러 가고 싶었지만 제사장 카리스에게 패할 경우, 마을 사람들에게 돌아올 피해를 두려워하고 있었다. 이때 아돌은 자기는 마을 사람이 아니니 자기가 가면 마을 사람들에게 피해가 없을 것이라면서 앞으로 나아갔다. 하지만 촌장은 아돌의 길을 막는 한편, 마을 청년들에게 아돌을 잡으라고 명령한다. 이때 검사 사라가 아돌에게 검장이 마을 사람들에게 뭔가를 보여주라면서 사라가 가지고 있던 칼을 건네준다. 칼을 받은 아돌은 칼을 뽑아들고 가로막고 있던 청년들을 위협하고는 마을 밖으로 나갔다. 리리아는 문도리아 지하 폐광에 갇혀 있다는데...

마법과 아이템

주인공 아돌은 불을 비롯한 빛의 마법, 시간 마법 외에 생명의 약, 정령의 메달, 우드 실드, 스몰 실드, 이스의 책 등 다양한 아이템을 얻게 된다. 각각의 종류 및 특징은 <표 1>과 같다.

FIRE

힘의 신관 토바의 마법으로 불꽃으로 적을 공격한다.

LIGHT

빛의 신관 다비의 마법. 인간의 눈에 보이지 않던 것을 보여준다.

RETURN

대지의 신관 하달의 마법. 공간을 뛰어넘어 이동할 수 있다.

TIME STOP

시간의 신관 메사의 마법. 시간을 멈추게 한다.

생명의 약

죽은 사람을 다시 살릴 수 있다.

신의 일기장

보스와의 싸움을 제외하고 언제 어디서나 게임을 저장할 수 있다.

정령의 메달

몸에 지니고서 행동을 멈추면 HP(Hit Point)가 회복된다.

셀세타의 꽃

암흑 마법을 푸는 약을 만드는데 필요하다.

로다의 열매

암흑 마법을 푸는 약의 재료가 된다.

월광초

암흑 마법을 푸는 약을 만드는데 재료가 된다.

WOOD SHIELD

방어력이 조금 높아진다.

SMALL SHIELD

WOOD SHIELD보다 방어력을 조금 더 높여준다.

LARGE SHIELD

방어력을 많이 높여준다.

이스의 책

여섯 권을 모두 모으면 커다란 힘을 발휘한다.

WING

위기에 빠졌을 때 마지막으로 들른 마을로 되돌아 갈 수 있다.

POTION

HP를 회복시켜 준다. 종류에 따라 회복 정도가 다르다.

SHORT SWORD

초보적인 무기

LONG SWORD

SHORT SWORD보다 위력이 강하다.

TALWARL

숨겨진 막강한 힘이 칼을 가진 사람에게 전해진다.

CHAIN MAIL

초보적인 갑옷

BREAST MAIL

몬스터의 날카로운 발톱이나 이빨 공격을 막아낸다.

PLATE MAIL

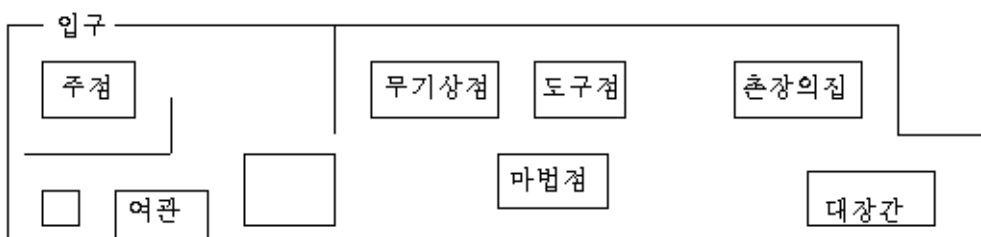
최강의 갑옷

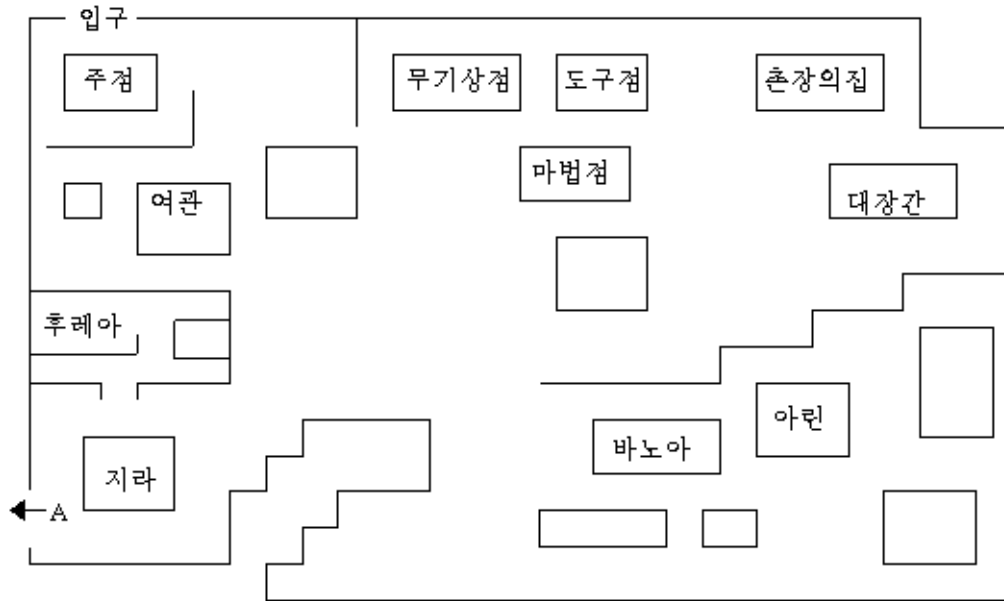
키보드 사용 방법

키보드 사용 방법은 <표 2>와 같다.

키보드	기능
방향키	전후좌우 대각선 이동
<Alt>	선택화면에서는 선택키로 사용된다. 전투시에는 칼을 휘두른다.
<Ctrl>	선택화면에서는 취소키로 사용된다. 전투시에는 마법을 사용한다.
<Tab>	메뉴화면을 부른다.
<F1>	무기와 방어구의 장착화면을 보여준다.
<F2>	아이템의 선택시 사용한다.
<F3>	스태이터스를 보여준다.
<F4>	게임 중에 로드를 한다.
<F5>	게임 중에 저장을 한다.
<Esc>	게임을 일시 정지 한다.
<F10>	도스로 빠진다.

【표 2】 키보드 사용 방법





A : 신의 일기장이 있는 곳

* * 리리아, 리리아를 구하라!!

마법에 걸린 리리아

마을의 바노아의 집에서 Hi Potion을 얻은 아들은 약사인 후레아의 집을 거쳐 마을 밖으로 나간다. 마을 밖에는 왼쪽으로 길이 나있다. 이 길로 들어서면 문도리아이다. 문도리아를 지나 왼쪽으로 계속가면 아래로 길이 나있다. 바로 라스티니 폐광의 입구이다. 폐광으로 들어가 상자들을 열고 아이템을 갖는다. 여기서 가질 수 있는 아이템은 문샤인(Moonshine)과 포션(Potion) 그리고 치료약(Cure)이다. 에너지 회복이나 독에 중독되었을 때 이들 아이템을 사용하면 치료가 되거나 회복이 된다. 폐광을 둘러보면 막힌 듯 보이는 듯한 부분이 있다. 이 부분에 가면 옷자락을 발견할 수 있다. 옷자락을 가지고 다시 란스 마을의 후레아의 집으로 가면 후리다는 형님의 옷자락이라고 한다. 그러면서 그는 아들에게 폐광을 지나갈 수 있도록 곡괭이를 준다. 막힌 곳에서 곡괭이를 사용하면 굴이 뚫린다. 안으로 들어가면 한 명의 사람이 서있다. 그는 란스 마을의 의사인 후레아로 약초를 구하러 왔다가 굴이 무너져 돌아가지 못하고 있는 것이다. 이제 폐광을 돌아다니면서 상자를 열고 아이템을 갖는다. 여기서 중요한 아이템은 '제사장의 열쇠(Key of Priest)'이다. 이 열쇠는 보스를 물리칠 때 반드시 필요하다. 폐광 안에는 이상하게 생긴 벽이 있는데, 여기서 제사장의 열쇠를 사용하면 문이 열린다. 안으로 들어가자 카리스가 막 의식을 시작하려 하고 있다. 카리스를 물리치자 그는 괴물로 변하는 것이 아닌가! 괴물의 약점은 바로 입에 있다. 리리아를 구출한 다음, 바노아의 집으로 간다. 그 곳에서 리리아의 상태가 이상하다는 말을 듣고 아들은 급히 후레아의 집으로 간다. 리리아는 카리스의 암흑 마법에 걸린 것이다. 후레아는 리리아의 마법을 풀기 위해선 '셀세타의 꽃'과 '로다의 열매', '월광초'가 필요하다고 알려준다. 그러면서 아들에게 그것을 찾아다 줄 것을 부탁한다. '셀세타의 꽃'은 빛을 보면 시들기 때문에 아주 깊숙한 땅에서만 자라며 '로다의 열매'는 로다의 숲에 있을 것이다. 하지만 '월광초'는 어디에 있을까? 밖으로 나간 아들은 마을 사람으로부터 재료에 대한 이야기를 들을 수 있다. 그들은 '셀세타의 꽃'은 카리스가 있던 곳 뒤쪽의 화원에 있다고 한다. 또 '로다의 열매'는 로다의 숲에 있다고 한다. 그렇다면 '월광초'는? 기서와 이야기를 한 후 아린에게 가면 환영의 숲을 들어갈 수 있는 나뭇가지를 준다. 약초에 관한 정보는 모두 얻은 아들은 약초를 구하러 간다. 먼저 폐광으로 가면 카리스가 의식을 하던 곳 뒤쪽으로 길이 나있다. 그 길로 들어가면 화원이 나오는데, 화원의 서쪽에서 바닥을 보면 꽃이 보인다. 이것이 바로 '셀세타의 꽃'이다. 동쪽을 보면 상자 안에 철광석이 있다. 철광석을 갖는다. 그런 다음 '로다의 열매'를 가지러 가자.





리리아의 마법을 푸는 데 필요한 약의 재료들을 알려주는 후레아

이스의 전설

폐광을 나와 로다의 숲으로 간다. 로다의 나무 오른쪽에 '로다의 열매'가 떨어져 있으므로 열매를 갖는다. 이제 마지막으로 '월광초'를 구하러 가야 한다. '월광초'는 환영의 숲 안에서 구할 수 있는데, 숲으로 들어가려면 아린에게서 얻은 환영의 나뭇가지를 가지고 가야 한다. 숲 속을 돌아다니다 보면 요정 아이샤가 나무 밑에 앉아있다. 요정과 이야기를 한다. 요정은 아들에게 아들이 밟고 있는 것이 '월광초'라고 알려준다. 아들은 그 보답으로 아이샤가 잃어버린 '정령의 메달'을 찾아줄 것을 약속한다. 필요한 약재를 모두 구한 아들은 란다 마을로 가서 바노아의 집으로 간다. 바노아의 집으로 가면 후레아가 약초를 가지고 약을 만들어 리리아에게 준다. 아들은 장로의 집으로 발걸음을 옮긴다. 장로는 아들에게 8백년 전에 태어난 이스 대륙과 검은 진주의 마력을 사용해 만든 크레리아 금속, 여섯 명의 신관, 엄청난 마의 세력 그리고 이스의 역사가 기록된 여석 권의 책에 관한 이야기를 해준다. 또 문도리아에 있는 한 장의 석판에는 아들이 할 일이 적혀있다면 문도리아의 열쇠를 건네준다. 문도리아의 열쇠를 건네받은 아들은 라스티니 폐광으로 가던 곳에 있던 잠긴 문으로 간다. 문도리아 열쇠로 잠긴 문을 연다. 문을 열고 안으로 들어가면 서쪽 벽에 석판이 보인다. 석판에 적힌 내용을 살펴본다. 안을 두루 살펴보면 상자 안에 '신계의 지팡이'가 들어있다. 또 문이 하나 있는데 문을 열고 들어가면 박쥐가 나온다. 박쥐를 물리치고 다시 위로 올라가면 여신상이 보인다. '신계의 지팡이'를 가지고 여신상에게 가져 여신상은 아들에게 마법의 능력을 준다. 마법의 능력을 얻은 아들은 다시 란스 마을의 장로의 집으로 가 장로와 이야기를 나눈다. 장로는 이스에 여섯 개의 탑이 있다는 전설을 들었다면서 자신이 본 것은 란스 마을 북동쪽 계곡 옆에 세워진 탑뿐이라고 한다. 또 그곳에 들어가려면 신관의 책이 필요하다고 알려준다. 장로의 이야기를 들은 아들은 다스아 평원의 동쪽으로 간다. 그곳에 가니 잠겨있던 문이 열려있는 것이 아닌가! 문으로 들어가 북동쪽으로 가면 동굴이 보인다. 이 동굴은 하달의 탑으로 이어지는 길이다. 상자를 열어 아이템을 얻고 하달의 탑 입구로 들어간다. 입구로 들어가면 하달의 장이 문에 작용을 하면서 다음과 같은 내용의 기록이 나타난다. "이스는 크레리아라는 금속을 만들어낸 이후 크게 번영하였다. 산에 세워진 썰문 신전은 이스의 번영을 상징하는 것이었다. 그러던 어느날, 돌연 번영의 날은 끝나고 무서운 재앙이 몰려왔다."

요정의 부탁

하달의 탑으로 들어간다. 이 탑은 7층이지만 그다지 복잡하지 않다. 각 층마다 아이템을 찾아 갖는다. 1층에서는 'Key of Iron'을 얻을 수 있다. 각 층에는 중요한 열쇠들이 있으며 이 열쇠들을 가져야만 층마다 잠겨있는 문을 열 수 있다. 2층에서는 'Key of Soil'이 있어야 문이 열리고 3층에서 'Key of Bright'를 얻어야 6층 문을 열 수 있다. 그리고 4층에서는 'Key of Marble'를 얻을 수 있다. 6층에는 텔레포트 지역이 있는데, 이 탑의 보스인 마를 다크 하달이 있는 곳으로 워프할 수 있다. 얼굴과 두 손만 있는 하달은 나타났다가 사라지곤 한다. 하달을 물리치는 방법은 하달이 모습을 드러냈을 때 공격하는 것이다. 하달을 물리치면 요정이 잃어버린 '정령의 메달'을 얻을 수 있다. 메달을 가지고 북쪽의 텔레포트 지역으로 들어가면 여신상이 보인다. 여신상에 다가가면 신관의 목소리가 들린다. 목소리가 사라지면 마법의 지팡이 'Return Magic'을 얻게 된다. 이 지팡이는 자신이 갔던 곳이면 어디든지 갈 수 있게 해준다. 탑 밖으로 나온 아들은 환영의 숲에 있는 요정 아이샤에게로 간다. 요정에게 '정령의 메달'을 주자 요정은 아들을 자신들의 마을로 데려다 준다. 요정의 마을로 들어가면

아이샤는 엄마를 다시 만나게 된다. 아이샤 엄마에게 탐에 대해 묻자, 그녀는 남쪽에 탐이 있기는 하지만 그곳에는 아무도 갈 수 없다고 말한다. 그리고 나서 요정 마을의 촌장인 아네아를 만나보라고 한다. 아이샤는 아들에게 요정의 메달을 선물로 준다. 아들은 아네아의 집으로 간다. 처음에 인간이 무섭다며 나가라고 한다. 그 옆의 집(우드타워)으로 들어가면 아네아의 허락없이 지나갈 수 없다고 한다. 다시 아네아의 집으로 들어간다. 아네아와 이야기를 하면 우드타워를 지나갈 수 있게 해준다. 이제 우드타워로 들어가 남쪽으로 내려간다. 그곳에는 상점과 여러 채의 집들이 있는데 이야기를 하면 탐이 어디에 있는지 알 수 있다. 사니스의 집으로 가서 대화를 하면 환영의 숲 남쪽에 탐이 있다고 한다. 환영의 숲 남쪽으로 가자. 환영의 숲에서 동쪽으로 가다보면 석상이 보이는데, 그 쪽으로 지나가려 하자 이상한 힘이 막고 있다. 이 길은 나중에 가기로 한다. 아래로 내려가면 동쪽으로 길이 나있다. 이 길로 가면 탐이 있는데, 여기가 바로 토바의 탐이다. 탐으로 들어가 문으로 들어가려하면 다음과 같은 소리가 들린다.

"이스는 두 명의 여신과 여섯 명의 신관에 의해 통치된다. 여신은 삶의 보람이며 이스의 상징이다."

이곳은 15층으로 되어 있다. 각 층마다 상자 안의 아이템들을 갖고 힘의 열쇠를 사용해 문을 열고 올라가자. 15층으로 가서 잠긴 문을 괴력의 열쇠로 열고 들어가면 다크 토바와의 싸움이 시작된다. 이 마물을 물리치는 방법은 다크 토바가 주먹을 사용할 때, 주위의 방어막인 구슬로 돌아가는 범위가 커진다. 이 때 마물의 구슬 안으로 들어가 눈을 공격한다. 여기서 방어막인 구슬에 닿기만 해도 에너지가 줄게되므로 조심한다.



눈을 집중 공격하자!!

다크 토바를 물리치면 'Fire Magic'을 얻을 수 있다. 이제 요정 마을의 아네아를 만난다. 아네아는 아이린을 찾아달라고 부탁한다. 란스의 마을로 돌아가 술집에서 술을 사가지고 다시 요정의 마을로 간다. 에릭의 집으로 가서 에릭에게 술을 주자 그는 놀티아 빙벽으로 갈 수 있는 뗏목을 준비한다. 다스아 평원의 북동쪽으로 가면 뗏목이 보인다. 뗏목을 타면 놀티아 빙벽으로 갈 수 있다.

놀티아 빙벽

놀티아 빙벽 위에 쓰러져 있는 아들. 할머니가 다가와 아들에게 말을 건넨다. 할머니와의 이야기가 끝나면 놀티아 마을로 간다. 놀티아 마을에서는 사다와 만난다. 사다는 돌 신발을 만들어 준다고 말한다. 다시 처음의 할머니에게로 가서 이야기를 하면 아리사와 대화를 한다. 아리사는 요정으로 인간을 피해 숨어 있었던 것이다. 아리사에게 메달을 받고 할머니와 이야기를 나누면 신발을 만들어 주겠다고 신발을 만들 돌을 구해오라고 한다. 다시 마을로 들어가 사다에게 돌을 달라고 하자. 사다에게 돌을 얻었으면 할머니에게로 가서 돌을 준다. 그러면 할머니는 돌 신발 2개를 만들어 준다. 돌신발을 가지고 마을로 들어가 술집에 있는 사람에게 사다에게 주라고 건네준다. 여관에서 하룻밤을 지내고 술집으로 가면 사다는 신관의 신전으로 떠났다고 한다. 놀티아 빙벽의 북부 지방으로 간다. 빙벽을 돌아다니면서 아이템들을 얻고, 신관의 신전에 들르면 사다가 나타난다. 사다는 신관의 봉인을 풀기 위해선 세 명의 신관에게 허락을 받아야 한다고 말하고 사라진다. 들어가서 신관이 하는 얘기를 듣고 숲으로 가자. 숲으로 가면 공간이동 장치가 있는데, 이 공간 이동장치를 통해 다비의 탐으로 이동한다. 공간 이동장치에 들어가면 다음과 같은 목소리가 들린다.

"재앙에 관한 이야기이다. 그것은 돌연 나타나 마을을 덮쳤다. 솟아오른 용암은 초원을 잿더미로 만들고 우리는 그곳을 도망치려 했다. 크레아가 모든 재앙의원인인 것 같다. 우리는 크레아를 지하 깊숙히 봉인했다. 그것에 다시 손이 닿는다면 재앙은 다시 돌아올 것이다."

공간 이동장치를 통해 다비의 탑의 보스인 다크 다비에게 간다. 처음에는 아들과 똑같은 모습의 괴물들이 나타난다. 적을 공격하지만 적은 한 대도 맞지 않는다. 따라서 처음에는 그냥 공격을 당하는 도리밖에 없다. 그러면 아들이 죽을 때쯤 아리사가 나타나 요정의 최후의 마법을 사용, 아들의 에너지를 높여준다. 그 대신은 아이샤는 목숨을 잃는다. 다크 다비를 물리치면 분노하는 아들의 모습이 나오고, 여신상에게 다비의 장을 전해준다.

"나는 다비. 그 이전에 이스를 천공으로 올린 강대한 마력이 있다. 마물이 이 세계에 살게된 원인은 거기에 있다. 마물은 마법이 만들어낸 것이다. 세계에 마법이 있는 한 마물은 영원히 살아간다. 마의 존재를 완전히 없애려면 두 명의 여신의 힘이 필요하다. 용사여 두 명의 여신을 찾아라"

이제 엘프의 마을로 가서 아네아와 이야기를 한다. 그러면 요정의 반지를 얻을 수 있다. 에릭의 집으로 가면 아들은 에릭에게 드와프 마을로 가는 방법을 알려달라고 한다. 에릭은 아들에게 로다의 나무와 이야기할 수 있는 로다의 나뭇가지를 준다. 로다의 나뭇가지를 갖고 로다의 숲으로 가서 로다 나무와 이야기를 한다. 아들은 로다의 나무 뒤쪽으로 해서 땅 속으로 들어간다. 길을 가다 내려가면 끝 부분의 벽쪽에 문 같은 것이 보인다. 그곳에서 아들은 스위치와 편지를 발견한다. 하지만 편지는 에릭이 모르는 문자로 되어 있다. 아들은 스위치를 눌러 문을 열고 들어간다. 그 곳에는 드와프들이 서있다. 그런데 그들은 아들을 보고 괴물이라고 소리를 치는게 아닌가? 아까 주운 에릭의 편지를 본 드와프들은 괴물이 아닌 것을 확인하고 장로는 아들을 자신의 집으로 데려간다. 아들은 장로와 이야기를 한다. 장로는 에릭의 아버지로 아들이 나갈 수 있도록 지상으로 통하는 굴을 뚫도록 했다. 또 탑은 마을 앞의 갭도를 지나 번드브레스 북쪽에 있다고 알려준다. 마을의 여관 왼쪽에는 비밀 통로가 있다. 이곳으로 들어가 '악마의 방울'을 얻고 번드브레스 지역으로 가자.

셀몬 신전은 어디에...

동굴을 지나 번드브레스로 나오면 다섯 개의 구멍이 각각 북동쪽, 동쪽, 남동쪽, 남서쪽, 서쪽에 위치해 있다. 시작하는 곳이 북동쪽의 동굴이고, 메사의 탑으로 가려면 서쪽의 굴로 들어가야 한다. 동쪽의 동굴은 '게라루티'가 있는 곳으로 통하고, 남동쪽은 한 꼬마와 키스라는 마물이 갇혀 있는 곳으로 통한다. 그리고 남서쪽의 동굴은 비밀장소로 통하는 곳인데, 그곳에서 '멸망의 열쇠'를 얻을 수 있다. 먼저 꼬마와 키스가 갇혀있는 곳부터 간다. 이야기를 하면 검은 진주만이 키스가 걸린 마법을 풀 수 있다고 한다. 그들에게서 아이스 크리스탈을 받고 게라루티에게로 간다. 게라루티를 물리치는 방법은 입에서 괴물이 나온 후에 공격을 하는 것이다. 괴물이 나오기 전에는 아무리 공격을 해도 맞지 않는다. 게라루티를 물리치면 검은 진주를 얻을 수 있다. 이 진주를 감옥에 갇힌 꼬마와 키스에게 주자 그들의 마법은 풀린다. 그들은 라니스 마을로 찾아오라면서 사라진다. 동굴을 돌아다니면서 '멸망의 열쇠'와 아이템들을 얻고 메사의 탑 입구로 가자. 입구에 들어서면 목소리가 들린다.

"우리는 그들을 피해 셀몬 신전으로 갔다. 그는 여러 마물들을 거느리고 다가왔다. 우리는 일단 이 땅을 떠나기로 했다. 언젠가 돌아올 것을 기약하며 젠마의 장을 기록한다."

메사의 탑 입구를 돌아다니면서 아이템을 얻고 메사의 탑으로 들어간다. '금강석의 열쇠'와 '수정의 열쇠', '텅스텐의 열쇠', '시간의 열쇠'를 찾고 문을 열고 위로 올라가자. '시간의 열쇠'로 문을 열고 들어가면 이 탑의 보스인 메사가 나타난다. 메두사처럼 생긴 이 괴물은 입에서 거품을 내뿜는다. 거품을 피하면서 공격을 한다. 메사를 물리쳤으면 여신상이 있는 곳으로 가자.

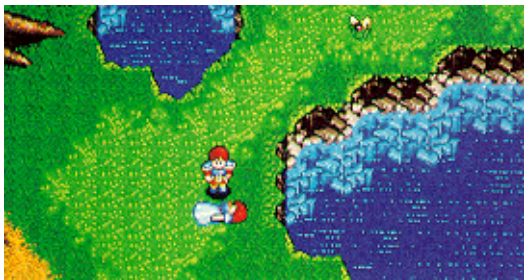
"나는 메사. 7백년 전 이스는 마물들의 공격을 피해 하늘을 떠도는 방주가 되었다. 셀몬의 시년은 이스의 최고봉에 있다. 바람으로 둘러싸인 외곽을 통해서 신전 내부로 들어갈 수 있다."

여신상의 이야기가 끝나면 'Time Stop'을 얻는다. 이제 탑을 벗어나 도둑의 마을로 간다. 마을 사람들과

이야기를 한 후, 남동쪽의 길로 나가 마을 밖으로 나간다. 그런 다음 북동쪽으로 가면 탑이 보인다. 탑 안으로 들어가면 레아와 피나가 나타난다. 그들은 누군가를 소개시켜 준다면서 리리아를 데려온다. 리리아는 놀티아 빙벽 근처에 쓰러져 있었다고 하는데, 아돌에게 '여신의 반지'를 주려고 아돌을 찾아나섰다고 한다. 이야기를 마치고 밖으로 나가 북쪽으로 가면 문이 보인다. 문에 들어서자 목소리가 들린다.

"그가 마물들을 불러모아 데임의 탑을 세워 우리를 쫓아온다. 인간들은 두려움에 떨었다. 여신마저 우리들 앞에서 모습을 감추었다. 그 후 여신의 모습을 본 자는 아무도 없었다. 지혜를 가진 쟈마의 가족에 오래 전부터 내려오는 것이 있다. 투명하게 빛나는 청색 메달이다. 이것은 마물이 걸어놓은 저주를 푸는 힘을 가지고 있는 것으로 판단된다."

문 안으로 조사한 후 위로 올라가면 문이 보인다. 문을 열고 들어가면 이 탑의 보스인 마물과 리리아가 나타난다. 하지만 리리아는 가짜이다. 아돌은 그녀의 손에 반지가 없는 것을 알고 리리아가 아닌 것을 알아차린다. 아돌은 가짜 리리아를 물리친다. 마물은 눈에서 광선을 쏘면서 아돌을 쫓아온다. 쫓아오다가 주먹을 펴서 둥그런 광선을 다시 쏘는데, 이 때가 공격할 기회이다. 마물을 물리친 아돌은 여신상 앞으로 간다. 여신상 앞에 책을 놓자 갑자기 웃음소리가 들린다. 목소리는 책을 찾고 싶으면 계곡에 있는 전사의 결투장으로 나오라고 한다. 마물은 사라지고 탑 밖으로 나간 아돌은 쓰러져 있는 리리아를 발견한다. 리리아로부터 피나와 레아가 마물에게 잡혀갔다는 이야기를 듣고 리리아를 집에 데려다 준다. 이제 엘프의 마을로 가서 아이샤를 만난다.



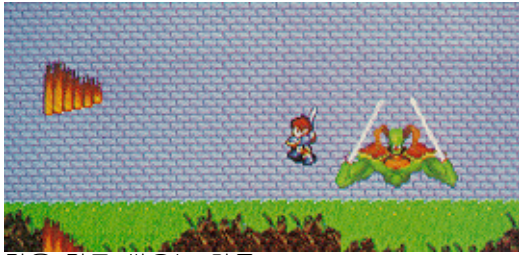
찾았다, 찾았어, 리리아를 찾았어!! 어, 그런데...

아이샤에게 '바람의 옷'에 대한 얘기를 듣고 마을 남쪽으로 가서 남쪽으로 나간다. 동쪽으로 가면 석상이 있는 곳이 있다. 동쪽으로 가면 그 안이 바로 '바람의 계곡'이다. 상자에서 '바람의 옷'과 칼을 찾는다. 이제 '바람의 결투장'으로 간다. 이 마물은 칼을 갖고 싸우는데, 칼을 한 번 휘두른 후 몸에서 나가는 것을 피해 공격을 하면 쉽게 물리칠 수 있다. 마물을 물리치고 쟈마의 장을 갖는다. 그런 다음 여신의 탑으로 가서 '젠마의 장'을 놓는다.



칼을 찾았다!





칼을 갖고 싸우는 마을

"나는 [제해]를 가진 쟂마. 마을은 마법으로 만들어 낸 생물이다. 싸워 죽인다 해도 다시 살아나는 생물이다. 그들도 그들 나름대로의 생활을 가지고 있다. 나의 힘으로 그들과 이야기하는 것이 가능할 것이다."

'Telepathy' 마법을 얻은 다음, 다시 바람의 계곡으로 가서 팩트의 탑으로 가자. 팩트의 탑의 위치는 바람의 계곡 안에 있다. 이 탑은 60층으로 이루어져 있어 각 층마다 게임을 저장하면서 가는 것이 좋을 것이다. 잘못된 길로 가면 아래층으로 떨어져 다시 올라와야 하기 때문이다. 60층에 올라가면 여신상이 보인다. 이것이 마지막 여신상이다. 여신상으로부터 'Shield Magic'을 받는다. 라니아 마을로 가자 문 앞을 지키던 사람이 누군가를 데려온다. 그 사람은 꿈에 두 소녀가 나타나 빨간 머리의 아들이 돌아올 것이니 그를 도와주라고 했다면서 막고 있던 길을 열어준다. 마을을 돌아 다니면서 얘기를 하다보면 다리 앞에 어떤 아줌마가 울고 있다. 아줌마는 자신의 딸 마리아가 제물로 잡혀갔다면서 딸을 구해달라고 한다. 그리고 마을의 촌장인 하다트에게 가면 신전으로 갈 수 있게 해준다고 한다. 이제 촌장인 하다트를 만나자. 하다트는 몇칠전, 사다라는 검사가 찾아와 마리아를 구하러 갔다면서 사다가 맡겨놓은 리라의 소라껍질을 준다. 신전 입구로 간다. 길을 막고있는 사람에게 소라껍질을 보여주면 길을 열어준다. 마침내 대망의 셀몬 신전으로 갈 수 있게 되었는데...

장르	롤플레잉				
제작	Falcom, 한도흥산무역				
사운드	☆	☆	☆	☆	
그래픽	☆	☆	☆		
난이도	☆	☆	☆		

가격 : 3만9천원

분석 : 정일현

자료협조 : 한도흥산무역(만트라)

다음 호에 2부가 이어집니다.

