

사용설명서 ver. 1.1K

COWON O2 본체내에 코원 미디어센터, 매뉴얼 및
기타자료가 저장되어있으니 반드시 컴퓨터로 백업
저장하신 후 사용하여 주시기 바랍니다.

O2



All⁺ways

24
365
O₂



+ COPYRIGHT NOTICE

COWON 제품을 구입해주셔서 감사합니다.

언제나 고객님의 DIGITAL PRIDE를 전해드릴 수 있도록 최선을 다하겠습니다.

본 매뉴얼에는 제품사용 안내 및 사용시 주의사항이 포함되어 있습니다.

매뉴얼을 숙지하시면 더욱 즐거운 디지털 라이프를 누리실 수 있습니다.

홈페이지 소개

+ 제품관련 홈페이지는 <http://www.COWON.com> 입니다.

+ 홈페이지에서 당사 제품의 최신정보와 최신기술이 적용된 펌웨어를 다운로드 받으실 수 있습니다.

+ 처음 사용하시는 고객을 위해 별도의 FAQ 및 사용자가이드를 제공해드리고 있습니다.

+ 홈페이지에 가입한 후 제품 뒷면의 시리얼번호를 사용하여 제품등록을 하시면 정회원으로 등록이 됩니다.

+ 정회원이 되시면 1:1 문의를 통해 온라인 고객상담을 받으실 수 있으며, 이메일로 각종 새로운 정보 및 이벤트 소식을 받아 보실 수 있습니다.



+ COPYRIGHT NOTICE

일반

- + COWON은 ㈜코원시스템의 등록상표입니다.
- + 본 설명서는 ㈜코원시스템이 저작권을 가지고 있으며, 본 설명서의 부분 또는 전부를 임의로 무단 배포하는 것은 금지되어 있습니다.
- + ㈜코원시스템은 음반/비디오/게임 관련 법령을 준수합니다. 사용자께서도 성문화(成文化)된 관계 법령을 준수하도록 권고 드립니다.
- + 제품 구입과 함께 <http://www.COWON.com>을 방문하시어 정회원으로 가입하시면 여러 가지 전용서비스를 제공받으실 수 있습니다.
- + 본 설명서에 기재된 각종 예제 원문 및 도표, 사진과 제품의 기능 및 규격은 성능개선을 위해 예고 없이 변경될 수 있습니다.

BBE 관련

- + 본 제품에 적용된 BBE는 USP4638258, 5510752 및 5736897에 의거하여 BBE Sound, Inc. 가 라이선스권을 보유하고 있습니다.
- + BBE 와 BBE 심볼은 BBE Sound, Inc.의 등록 상표입니다.

Dolby 관련

Manufactured under license from Dolby Laboratories.
"Dolby" and the double-D symbol are trademarks of Dolby Laboratories.

■ B급 기기 (가정용 정보통신기기)

이 기기는 가정용으로 전자파 적합등록을 한 기기로서 주거지역에서는 물론 모든 지역에서 사용할 수 있습니다.

DIGITAL PRIDE.
COWON
All rights reserved by COWON SYSTEMS, Inc.

+ CONTENTS

사용하기 전에	8	Setup (설정) 기능설명	21
제품사용시 주의사항		Display (화면)	
패키지 구성품		Sound (음향)	
각부 명칭		Video (영화재생기)	
전원 연결 및 충전하기		Music (음악재생기)	
PC와 연결 및 분리하기		DMB (지상파 DMB)	
Firmware (펌웨어) 업그레이드하기		Recorder (레코더)	
		System (시스템)	
		Information (정보)	
기본기능 사용법	14	추가 설명	24
전원 켜기		제품사양	
파일재생		코원 미디어센터 - 제트오디오로 파일 변환하기	
음량 및 기타 설정하기			
터치화면 버튼 설명			
다중실행 (멀티태스킹)			
부가기능 사용법	18	A/S 전 고장진단	31
Wallpaper (배경이미지) 사용법		고객지원 및 A/S 안내	33
TV-OUT (COMPOSITE) 사용법			
Documents (문서) 모드 사용법			
DICTIONARIES (전자사전) 사용법			
DMB (지상파 DMB) 모드 사용법			

O₂



사용하기전에

+ 제품사용시 주의사항

제품의 올바른 사용과 사용자의 안전을 위한 주의사항이므로 반드시 숙지하여 주시기 바랍니다.
주의사항을 이행하지 않아 발생하는 모든 사고에 관해 회사에서는 배상의 책임을 지지 않습니다.

- + 본 제품은 개인적인 용도로만 사용하여야 하며 사용설명서에 기재되어 있는 사항 외에 다른 목적으로 제품을 사용하지 마십시오.
- + 제품상자, 사용설명서, 부속품을 다루실 때 손을 베이지 않도록 주의하십시오.
- + 안전을 위하여 운전 중에는 영화, 포토 또는 텍스트 보기를 절대로 하지 마십시오. 또한, 다른 기능을 사용하는 경우라도 각별히 주의하십시오.
- + 운전(자전거, 자동차, 오토바이 등) 중이나 운동, 보행 등 활동 중에는 이어폰을 사용하지 마십시오. 안전사고의 원인이 될 수 있으며, 심지어는 지역에 따라 법으로 금지되어 있습니다.
- + 미니거치대에 부착된 신축형 끈은 제품 본체를 지탱하는 용도가 아니므로, 휴대 및 이동시 제품 본체를 반드시 손에 휴대 하시기 바랍니다. 잘못된 사용으로 인한 제품 파손(제품 추락, 끈 파손 등)의 경우 무상 A/S 대상에서 제외됩니다.
- + 제품의 표면에 솔벤트류의 강력세제나 화학용제가 묻을 경우 변색될 수 있으므로 각별히 유의하여 주시고, 묻었을 경우에는 즉시 부드러운 천을 이용해 가볍게 닦아내 주시기 바랍니다.
- + 혹한기의 겨울철이나 혹서기의 여름철에는 제품이 오동작할 수 있습니다. 제품을 안정적으로 사용할 수 있는 권장온도는 0℃ ~ 40℃입니다.
- + 제품을 물에 빠뜨리거나 습기가 찬 곳에 장시간 보관하지 마십시오. 침수로 인한 고장으로 분류되어 무상 A/S를 받으실 수 없습니다.
- + 제품을 임의로 분해 또는 개조할 경우 무상 서비스를 받으실 수 없습니다.
- + USB 케이블 및 AC 어댑터 사용시 삽입 방향에 유의해 주십시오. USB 케이블을 거꾸로 삽입할 경우 PC나 기기의 파손 위험이 있습니다. 또한, USB 연결 케이블을 무리하게 구부리거나 무거운 물건에 눌린 상태로 이용하는 것을 피해주십시오.
- + 이용 중 제품에서 타는 냄새가 나거나 열이 심하게 발생하는 경우는 리셋을 눌러 제품의 동작을 중지시킨 후 코원 A/S센터 (1588-1588)로 문의하여 주십시오.
- + 젖은 손으로 제품을 다루실 경우 오동작이 발생할 수 있습니다.
- + 볼륨을 높은 상태로 장기간 청취시 청력에 문제가 발생할 수 있으니 각별히 유의하여 주십시오. 85dB 이상의 큰 소리에 장시간 노출될 경우, 심각한 청력의 손상을 초래할 수 있습니다.





사용하기전에

+ 제품사용시 주의사항

- + 어두운 곳에서 액정화면을 장시간 들여다 볼 경우 눈의 피로도가 증가할 수 있으니 시력보호를 위해 가능하면 밝은 곳에서 사용하여 주십시오.
- + 제품 이용시 정전기 발생이 심한 환경을 피해 주십시오. 오동작을 일으킬 수도 있습니다.
- + 본 제품을 휴대용 저장매체로 활용하시는 경우, 만일에 대비하여 중요한 데이터는 반드시 상시 백업해 두시기를 권장합니다.
데이터 손실에 대해 제조사는 책임을 지지 않습니다.
- + 제품 수리를 의뢰하실 경우, 사전에 제품 내에 저장된 모든 자료를 백업하여 주십시오.
수리 중 제품에 저장된 자료가 삭제될 수 있으며 A/S 센터에서는 자료망실에 대해서 책임을 지지 않습니다.
- + 제품 보관시 너무 뜨거운 장소나 추운 곳은 가능한 피해 주십시오. 외관 변형이나 제품 내부의 손상, 액정 표시 오작동이 발생할 수도 있습니다.
- + AC 전원 어댑터와 각종 케이블은 반드시 ㈜코원시스템에서 제공하는 COWON O2용 정품을 이용해 주시기 바랍니다.
- + PC와 연결하실 때에는 반드시 메인보드 자체의 USB 포트 또는 USB Host 카드의 USB 포트만을 이용해야 합니다.
외부 USB 허브는 정상작동을 보장하지 않습니다. (예: 키보드의 USB 포트, 모니터의 USB 포트, 외부 USB 허브 등)
- + 내장 메모리를 포맷할 경우, 파일시스템은 FAT32 로 선택하시기 바랍니다.
그리고 포맷 후에는 '펌웨어 업그레이드' 절차에 따라 펌웨어를 재설치하셔야 합니다.
- + 천동, 번개가 치는 날씨에는 낙뢰 및 화재의 위험이 있으니 반드시 PC 및 본체 전원 어댑터의 전원 콘센트를 빼놓으시기 바랍니다.
- + 자석 또는 자기장 근처에 제품을 두지 마십시오. 고장의 원인이 될 수 있습니다.
- + 측면의 모든 포트를 동시에 연결하지 마십시오. 제품의 전원이 꺼질 수 있으며 고장의 원인이 될 수 있습니다. 반드시 필요한 단자만 연결하십시오.
- + 제품을 떨어뜨리거나 충격을 가하지 마십시오. 고장의 직접적인 원인이 되며, 보증기간 내 무상 A/S가 불가능할 수 있습니다.
- + 배터리 이상증세(부풀 등)가 발견되는 경우, 즉시 사용을 중지하시고 가까운 AS센터로 문의하여 주시기 바랍니다.
- + 본 제품은 상황에 따라 예기치 못한 큰 폭의 가격 변동이 발생할 수도 있으며, 이 경우 가격 보상이 불가능합니다.



사용하기전에
+ 패키지 구성품



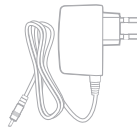
COWON O2



이어폰



USB케이블



전원어댑터



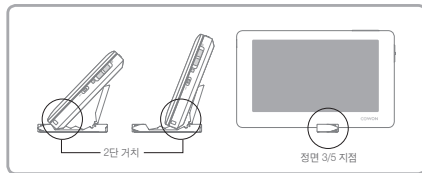
매뉴얼



TV-OUT 케이블
(별매)



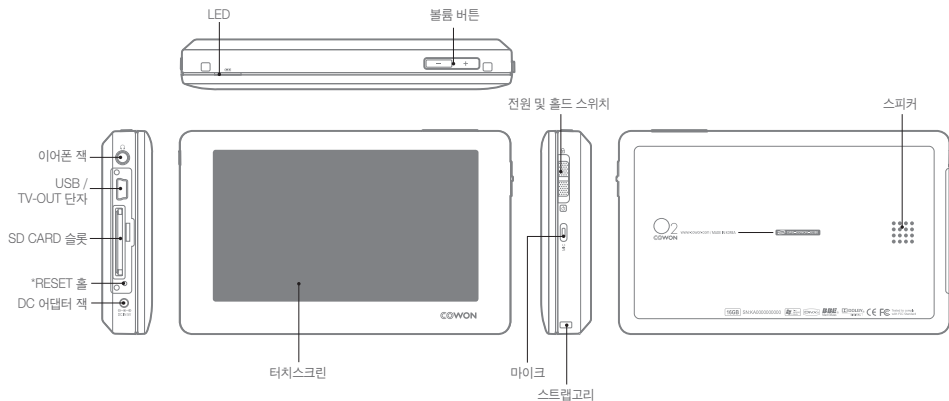
미니거치대
(스타일러스 겸용)



* 미니거치대는 2단 거치 형식(가장 안쪽과 바깥쪽)이며 정면 기준, 좌측 3/5 지점에 거치하시면 더욱 안정감 있는 이용이 가능합니다.

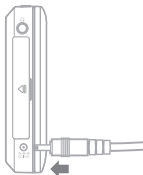
* 미니거치대에 부착된 신축형 끈은 제품 본체를 지탱하는 용도가 아니오니, 휴대 및 이동시 제품 본체를 반드시 손에 휴대하시기 바랍니다.

사용하기전에 + 각부 명칭



*RESET은 제품의 오동작시 제품의 전원을 단순 차단하며 제품에 영향을 주지 않습니다.

사용하기전에
+ 전원 연결 및 충전하기



1. 어댑터를 연결합니다.



2. (전원꺼진상태) LED에 불이 들어옵니다.
발광 - 충전중 | 녹색 - 사용중 | 꺼짐 - 충전완료



3. (전원꺼진상태) 충전표시가 나타납니다.

- 처음 사용하거나 오랜 기간 방치 후 사용하는 경우에는 어댑터로 충분히 충전한 후 사용하여 주십시오.
- 사용상 안전을 위하여 제품에 포함된 어댑터만 이용해 주십시오. 어댑터는 110/220V 공용입니다.

12 ————— COWON O2

+ PC와 연결 및 분리하기



1. USB 케이블을 이용하여 COWON O2와 PC를 연결합니다.
2. COWON O2 LCD에 다음과 같은 그림이 나타납니다.
3. 내 컴퓨터 또는 Windows 탐색기에서 연결된 COWON O2를 확인할 수 있습니다.
4. 영상파일, 음악파일, 기타 파일들을 COWON O2로 복사합니다.
5. 복사가 끝났으면 PC트레이에 표시된 아이콘을 클릭합니다.
6. 팝업메세지를 클릭합니다.
7. 하드웨어 안전 제거 확인 후 USB 케이블을 분리합니다.

안전하게 USB 연결을 해제할 수 있습니다. 연결 해제 버튼을 클릭하십시오.

하드웨어 안전 제거
이제 시스템에서 USB 연결을 해제할 수 있습니다. 연결 해제 버튼을 클릭하십시오.

사용하기전에

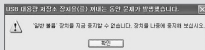
+ PC와 연결 및 분리하기

- PC에서 SD Card를 인식시키려면 SD CARD를 SD CARD 슬롯에 넣고 COWON O2의 전원을 켜 후 PC와 연결하시기 바랍니다.



- 반드시 하드웨어 안전 제거를 확인하신 후 분리하시기 바랍니다.

- 다음과 같은 메시지가 나올 경우 제품의 이상이 아니며 잠시 후에 하드웨어 안전제거를 실행하시면 됩니다.



- '하드웨어 안전하게 제거' 가 나타나지 않는 운영체제일 경우에는 모든 전송작업이 끝난후 제품을 분리하시기 바랍니다.

- Linux 및 Mac OS에서는 단순 파일전송만 가능합니다.

+ Firmware(펌웨어) 업그레이드하기

Firmware(펌웨어)는 하드웨어에 내장되어 있는 프로그램으로 업그레이드를 통해 제품의 기능을 향상시키거나 문제점을 해결할 수 있습니다. 펌웨어를 통해서 성능 및 메뉴가 예고 없이 변경될 수 있으며, 일부 베타판 펌웨어에서는 다소 미세한 오동작이 있을 수 있습니다.

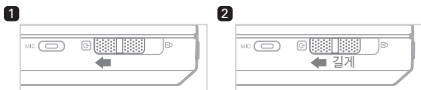
펌웨어 업그레이드 방법

1. 홈페이지(www.COWON.com)의 자료실에서 최신 펌웨어 파일을 다운로드 합니다.
2. USB 케이블을 이용하여 COWON O2와 PC를 연결합니다.
3. 펌웨어 파일의 압축을 풀고 COWON O2의 최상위 루트폴더 (드라이브)에 복사합니다.
4. 하드웨어 안전 제거 확인 후 USB 케이블을 분리합니다.
5. 전원을 켜면 펌웨어 업그레이드가 시작됩니다.
6. SETUP의 Information에서 설치된 펌웨어의 버전을 확인하실 수 있습니다.

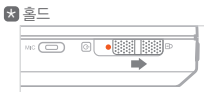
- 포맷한 경우 또는 .System 폴더가 삭제된 경우에도 펌웨어 업그레이드를 하시기 바랍니다.
- 펌웨어 업그레이드 전에 배터리를 충분히 충전한 후 진행해주시시오.
- 펌웨어 업그레이드가 완료되기 전에 절대로 전원을 끄지 마십시오. 펌웨어 업그레이드 도중 전원이 꺼질 경우 기기에 손상이 올 수 있으며 무상 AS가 되지 않습니다.
- 펌웨어 업그레이드시 메모리에 저장된 자료가 삭제될 수 있으므로 중요한 파일은 PC에 백업을 하신 후 진행하시기 바랍니다. 백업하지 아니한 자료의 손실은 제조사에서 책임을 지지 않습니다.

기본기능사용법

+ 전원 켜기



1. 전원 스위치를 아래로 당기면 전원이 켜집니다.
2. 전원 스위치를 아래로 길게 당기면 전원이 꺼집니다.



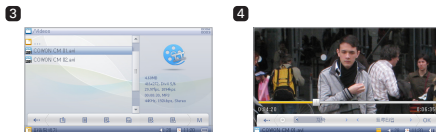
- 홀드 상태에서는 터치 스크린 및 볼륨 버튼이 동작하지 않습니다.
- 홀드 설정 시 의도하지 않은 조작으로 인한 오작동을 방지할 수 있습니다.

+ 파일재생

(비디오, 음악, 사진, 문서 등)



14 ————— COWON O2



1. 본체에 이어폰을 연결하고 전원을 켭니다.
2. 파일을 재생할 모드를 선택합니다.
3. 파일을 터치하면 파일이 선택되고, 선택한 파일을 터치하면 해당 파일을 재생할 수 있습니다.
4. 버튼표시줄의 조작버튼을 터치하면 파일 탐색 및 설정 등의 변경이 가능합니다.

- Videos, Music, Pictures, Documents 모드는 각 모드에서 재생이 가능한 파일목록만 나타나며 재생방법은 동일합니다.
- "Recent Files" (최근 파일)를 선택하면 이전에 재생했던 파일을 이어서 재생하실 수 있습니다.
- 자막의 경우 영상파일과 파일명이 같은 smi 파일이 같은 폴더 안에 있을 때 자막을 보실 수 있습니다.
- 지원하지 않는 규격의 영상파일은 코원 미디어센터 - 제트드라이버로 변환하여 재생하실 수 있습니다.
- PDF, MS OFFICE, HTML 등 문서파일은 별도판매하는 CSD 뷰어를 구입하신 후 COWON mTrans를 이용하여 CSD파일로 변환하여 보실 수 있습니다.

기본기능사용법 + 음량 및 기타 설정하기

버튼/아이콘을 통한 음량 설정이 가능합니다.

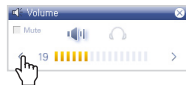


* 아이콘을 누르면 설정창이 나타납니다.

+ 음량 설정



볼륨 버튼(- / +)으로 음량을 조절하실 수 있습니다.



볼륨 조절부(< / >)를 터치하여 조절하실 수 있으며 음소거 상태로의 설정도 가능합니다.

+ 스피커/이어폰 출력 선택



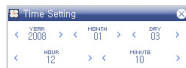
스피커 혹은 이어폰 출력 선택이 가능합니다.

+ LCD Off 설정



효율적인 전원관리를 위한 LCD Off/Power Off 설정이 가능합니다.

+ 시계 설정



현재 시각 설정이 가능합니다.

기본기능사용법
+ 터치화면 버튼 설명

버튼	설 명
	■ 취소 또는 바로 이전단계로 이동합니다.
	■ 메뉴스타일을 변경합니다.
	■ 메뉴로 이동합니다.
	■ 상위 폴더로 이동합니다.
	■ 즐겨찾기(Favorites)를 나타냅니다
	■ 즐겨찾기(Favorites)에 추가합니다.
	■ 삽입된 SD Card를 탐색합니다.
	■ 선택된 파일이나 폴더를 삭제합니다.
	■ 팝업 메뉴를 띄웁니다.
	■ TV-OUT을 실행합니다.
	■ 각 모드에 맞는 설정창을 나타냅니다.
	■ 재생영역을 모든파일로 설정합니다.
	■ 재생영역을 재생중인 음악폴더로 설정합니다.
	■ 재생영역을 재생중인 음악폴더(하위폴더포함)로 설정합니다.
	■ 재생영역을 즐겨찾기(Favorites)로 설정합니다.

버튼	설 명
	■ 재생영역의 파일을 한번만 재생합니다.
	■ 재생영역의 파일을 끝까지 재생한 후 반복재생합니다.
	■ 현재 재생중인 파일을 반복재생합니다.
	■ 차례대로 다음곡을 재생합니다.
	■ 무작위(Random)로 다음곡을 재생합니다.
10x	■ 0.5 ~ 1.5 배로 재생속도를 설정합니다.
	■ 특정영역을 반복재생합니다. (구간반복)
	■ 이미지를 회전시킵니다.
< >	■ 이전/다음 파일을 재생합니다.
	■ 페이지를 위/아래로 이동합니다.
	■ 이미지 연속보기를 실행합니다. ■ 문서 자동넘김을 실행합니다.
	■ 이미지를 확대 및 축소합니다.
	■ 녹음 또는 녹화를 실행합니다.
	■ 새로운 예약작업을 추가합니다.

기본기능사용법 + 다중실행(멀티태스킹)

동시에 2가지의 프로그램을 실행할 수 있습니다.

+ 다중실행 가능 프로그램



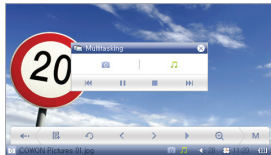
Music + Pictures/Documents (문서모드 항목 참조)
음악을 들으면서 사진 및 문서를 감상하실 수 있습니다.



Videos + Documents
영상의 사운드를 들으면서 문서를 감상하실 수 있습니다.

동작 방법

1. Video 또는 Music 모드에서 원하시는 파일을 재생합니다.
2. 재생 중 메뉴로 이동한후 동시에 실행할 모드를 선택, 실행합니다.



- 다중실행중에는 하단부에 실행중인 메뉴가 나타나며, 각 메뉴 클릭 시 해당 항목으로 이동하실 수 있습니다.
- Videos, Music, DMB 간의 멀티태스킹은 불가능합니다.

부가기능사용법

+ Wallpaper(배경이미지) 사용법




사용자가 원하는 이미지를 바탕화면으로 설정합니다.

Wallpaper 이미지 종류

JPG, PNG, BMP, TIF 파일로 설정할 수 있으며, 480x272 보다 큰 이미지는 Resize되고, 작은 이미지는 화면 중앙에 배치됩니다.

Wallpaper 설정하기

1. Pictures 모드에서 배경이미지로 설정할 파일을 선택합니다.
2. 버튼표시줄의 팝업버튼 으로 팝업메뉴를 띄운 후 배경이미지 설정을 선택합니다.

* 바탕화면이 설정되지 않을 경우 SETUP - Display - 배경이미지에서 바탕화면 사용을 설정합니다.

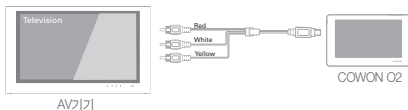
* 영화나 음악이 재생되는 중에는 배경이미지를 설정할 수 없습니다.

Wallpaper 크기 제한

1024x768 사이즈 이하의 파일만 Wallpaper 설정을 지원합니다.

+ TV-OUT(COMPOSITE) 사용법

- TV-OUT 케이블은 별도판매입니다.

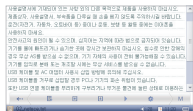


케이블 연결하기

1. 별도판매인 TV-OUT 케이블을 기기의 "TV-OUT" 단자와 외부 AV 기기의 "AV IN(Video IN, Audio IN)" 단자에 연결합니다.
2. AV 기기의 모드를 외부 입력 채널로 변경합니다.
(해당 AV기기의 설명서를 참고하시기 바랍니다.)
3. 동영상 파일을 재생한 후 버튼표시줄의 TV-OUT 버튼을 누르면 화면이 외부 AV 기기로 출력됩니다.

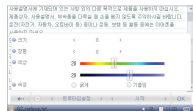
- 정상적으로 출력이 되지 않을 경우 다음을 확인하시기 바랍니다.
 - Setup - Display - TV 표준을 올바르게 설정합니다. (NTSC:한국, 미주 등, PAL:유럽)
 - AV 기기의 입력 단자와 입력 채널이 같은지 확인합니다.
 (외부 입력 1에 연결한 경우 외부 입력 채널 1로 설정해주어야 함.)

부가기능사용법 + Documents(문서) 모드 사용법



Text 파일보기

COWON O2에 저장된 Text 파일을 선택하여 보실 수 있습니다.
우측의 스크롤바를 터치하여 페이지를 이동하거나 버튼표시줄의 버튼을 이동하여 특정위치로 이동이 가능합니다.



Text 폰트 설정

트루타입 폰트지원으로 폰트의 크기와 간격, 색상과 속성을 자유롭게 설정하실 수 있습니다.

CSD 파일보기 - CSD 뷰어는 별도판매입니다.

코원 홈페이지(<http://www.COWON.com>)에서 CSD 뷰어를 구입하여 설치하면 PDF, MS OFFICE, HWP, GUL, HTML 등 문서종류에 상관없이 CSD 파일로 변환하여 COWON O2에서 볼 수 있습니다.

CSD 파일을 변환하는 COWON mTrans는 PC에서 실행하는 프로그램으로 코원 홈페이지(<http://www.COWON.com>)에서 다운로드 받으실 수 있습니다.

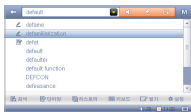
변환된 CSD 파일을 COWON O2에 저장한 후 Documents 모드에서 해당 파일을 선택하시면 됩니다.

- CSD 로 변환된 문서파일은 다시 원래의 문서파일로 변환되지 않습니다. 따라서 반드시 원본 문서파일은 백업해놓으시기 바랍니다.



부가기능사용법

+ DICTIONARIES(전자사전) 사용법



YBM 시사 e4u 영한/한영사전을 사용하실 수 있습니다.

사전 사용하기

영한/한영사전을 선택하면 사전이 실행됩니다.

검색창을 터치하거나 키보드를 터치하여 단어를 입력하실 수 있습니다.

버튼표시줄의 설정을 선택하여 사전에 대한 설정을 변경할 수 있습니다.

우측상단의 메뉴버튼을 터치하면 사전이 종료됩니다.

추가사전 구매하기

코원 홈페이지(<http://www.COWON.com>)의 상단 CONTENTS 페이지에서 COWON O2 용 추가사전을 구매하실 수 있습니다.

구입할 수 있는 사전은 YBM시사 대한민국 나라말, CHAMBERS 21st Century 영영, 시사 엘리트 일한, 민중 옛센스 新한일, YBM 올인을 한중/중한사전입니다.

추가 구매하신 사전은 사전목록에 자동으로 추가되어 아이콘으로 표시 됩니다.

COWON O2 DIC 모델은 추가사전이 전부 포함되어 있습니다.

+ DMB(지상파 DMB) 모드 사용법

- COWON O2 DMB 모델만 지원합니다.



COWON O2 DMB 모델의 경우 지상파 DMB 방송을 시청하실 수 있습니다.

DMB 사용하기

이어폰을 연결한 후 MobileTV 모드를 실행합니다.

(이어폰이 안테나 기능을 하므로 이어폰을 연결해야 합니다.)

버튼표시줄의 설정 - 채널검색 - 시작 버튼을 눌러서 채널검색을 하면 자동으로 해당 지역에서 시청 가능한 채널이 목록에 표시됩니다.

우측 채널리스트에서 채널을 선택하여 보실 수 있습니다.

- 일반모델에서 DMB 모델로 업그레이드는 지원하지 않습니다.
- 정상적으로 화면이 나오지 않을 경우 해당 지역이 정상적으로 DMB 신호를 수신할 수 있는 지역인지 확인하시기 바랍니다.
- DMB 모드가 없을 경우 DMB 지원 모델인지 확인하시기 바랍니다.
- SETUP - DMB - 지역에서 올바른 지역으로 설정합니다.



Setup(설정) 기능설명



+ Display(화면)

+ 일반

- LCD 밝기를 조절하거나 LCD 색상을 변경할 수 있습니다.
- TV-OUT 방식을 설정할 수 있습니다.
- 터치스크린 좌표를 보정할 수 있습니다.

+ 배경이미지

- 배경이미지를 사용 여부를 설정합니다. 배경이미지는 Pictures 모드에서 설정할 수 있습니다.

+ 외양

- 메뉴언어와 시스템언어를 설정할 수 있습니다. 사용하시는 언어로 설정해야 자막이 정상적으로 표시됩니다.

+ Sound(음향)

+ 일반

- 이어폰 또는 스피커 출력을 설정할 수 있습니다.
- 피치보정은 Videos, Music 모드의 재생속도 설정시 음 높이의 변화를 보정하는 기능입니다.

+ 이퀄라이저

- 이미 설정된 세트 또는 사용자 스스로 10 밴드 EQ를 설정할 수 있습니다.

Setup(설정) 기능설명

+ EQ Filter

- EQ의 각 대역폭을 세부적으로 설정할 수 있습니다.

+ BBE

- BBE는 음악을 선명하게 하는 음장 효과입니다.
- Mach3Bass는 초저역을 강조해주는 베이스 증폭기능입니다.
- MP Enhance는 손실된 음역을 보상해주는 음장 효과입니다.
- 3D Surround는 3차원 입체음향 효과를 제공합니다.

+ Video(영화재생기)

+ 일반

- Videos 모드의 설정으로 3D 스테레오 음향효과, 재생속도, 반복, 탐색단위를 설정할 수 있습니다.

+ 스크린

- 영상파일의 화면비율 및 TV-OUT 사용시 TV의 종류를 설정할 수 있습니다.

+ 자막

- 자막의 사용 유무, 종류, 크기 및 색상 등을 설정할 수 있습니다.
- 지원하는 자막파일은 .smi, .srt, .sub(텍스트형식), DivX 비트맵으로 영상파일과 파일명이 동일해야 합니다.

22 ————— COWON O2

+ Music(음악재생기)

+ 일반

- Music 모드의 설정으로 재생영역, 반복, 순서 섞기 및 재생속도를 설정할 수 있습니다.

+ 화면

- LDB Manager를 통해 가사가 입력되어있는 음악파일의 가사표시를 설정할 수 있습니다.
- 재생되는 음악파일의 시간표시 방법 및 앨범이미지 표시 유무를 설정할 수 있습니다.

+ DMB(지상파 DMB)

+ 일반

- 채널목록의 표시방법, 화면의 크기, 슬라이드쇼 표시방법 및 지역을 설정할 수 있습니다.
- DMB가 지원되지 않는 모델은 해당 설정이 나타나지 않습니다.

+ Recorder(레코더)

+ 일반

- 마이크 볼륨 및 음질을 선택할 수 있습니다.
- 마이크 AGC는 녹음되는 소리의 높낮이를 일정하게 조절하는 기능으로 큰 수치로 갈수록 민감하게 반응합니다.

Setup(설정) 기능설명

+ System(시스템)

+ 일반

- COWON O2의 시간을 설정합니다.
- 부팅리튬은 마지막 재생한 파일을 이어서 재생하는 기능이며 파일 탐색기 리튬은 마지막으로 탐색한 위치를 기억하는 기능입니다.

+ 전원

- 소비전력을 줄이고자 미리 설정된 시간 후에 제품이 꺼지도록 취침 예약을 할 수 있습니다.
- 사용을 하지 않을 경우 LCD 끄기 및 시스템 종료에서 설정된 시간 후에 LCD를 끄거나 시스템을 종료합니다.

+ Information(정보)

+ 일반

- 펌웨어 버전, 부가기능, 남은 용량 및 총용량을 확인할 수 있습니다.

추가 설명
+ 제품사양

Hardware		
비디오	LCD	4.3인치 Digital TFT LCD, 1670만 컬러, 480x272 해상도
	특징	터치스크린, 400칸델라 이상
오디오	이어폰 채널	스테레오
	주파수 범위	20Hz ~ 20KHz
	헤드폰 출력	스테레오, 좌 32mW + 우 32mW (16Ω 이어폰)
	신호대 잡음비	95dB
	내장 스피커	모노 1000mW
	내장 마이크	모노
전원	배터리	내장 리튬 폴리머 충전지
	배터리 충전	AC어댑터 연결 후 약 4.5시간
	AC 어댑터	DC 5.0V, 3A
저장장치	플래시 메모리	8GB / 16GB / 32GB FAT32 파일시스템 (주1)
	SD 카드	SD 및 SDHC 카드 지원 슬롯 1개
USB	USB 디바이스	USB 2.0 High Speed

추가 설명
+ 제품사양

TV 출력	연결 방식	비디오: Composite, 오디오: Stereo
	포맷	NTSC / PAL
DMB	T-DMB	지상파 DMB 본체 내장형 (주2)
	안테나	이어폰 안테나
기타	제품크기	119,5(W) x 73,4(H) x 18,0(T) mm
	제품무게	205g (배터리 포함)
	동작 온도 범위	0℃ ~ 40℃
연결 PC 사양	CPU	Pentium III 500Mhz 이상
	OS	Windows Vista / XP / 2000 / ME: 전 기능 지원
		MAC OS 10,X / Linux v2.4 이상: 파일전송지원
USB Port	2.0 High Speed 권장	

(주1) 저장장치의 일부는 운영체제(OS)와 시스템파일 저장에 사용됨

(주2) DMB 내장 모델에 한함

추가 설명
+ 제품사양

Applications - Application 사양은 성능 개선에 따라 변경될 수 있습니다.		
영화	파일 포맷	AVI, WMV, ASF, MP4, MATROSKA(MKV), OGM, MPG/MPEG, DAT, MTV
	비디오 코덱	DivX 3.11/4/5/6, XviD, MPEG-4 SP/ASP, WMV 9/8/7, H.264, M-JPEG, MPEG 1
	비디오 해상도	최대 1280x720, 30 fps (주1)
	오디오 코덱	MPEG1 Layer 1/2/3, WMA, AC3, OGG Vorbis, AAC, FLAC, BSAC, True Audio, WavPack, G,726, PCM
	오디오 해상도	최대 96KHz, 1.4Mbps
	재생 속도	0.5 ~ 1.5 X, 피치 보정 지원 (주2)
	팬 & 스캔	70 ~ 150 %
	컬러 자막	SMI(다국어 멀티자막 지원), SRT, SUB(텍스트형식), DivX 비트맵 (주3)
	멀티 오디오	멀티 오디오 트랙 선택 재생 (AVI, MKV, OGM 최대 8트랙 지원)
	음장	3D 스테레오
	재생시간	최대 8시간 연속 재생 (주4)
음악	파일 포맷	MP3/2/1, WMA, ASF, AC3, FLAC, OGG, M4A, MATROSKA(MKA), TTA, APE, MPC, WV, WAV
	오디오 코덱	MPEG1 Layer 1/2/3, WMA, AC3, AAC, FLAC, OGG Vorbis, OGG FLAC, APPLE Lossless, True Audio, Monkey Audio, MusePack, WavPack, G,726, PCM

추가 설명
+ 제품사양

음악	오디오 해상도	최대 96KHz, 1.4Mbps (주1)
	재생 속도	0.5 ~ 1.5 X, 피치 보정 지원 (주2)
	META TAG	ID3 V1, ID3 V2.2/V2.3/V2.4, Vorbis Comment, APE Tag V2, MP4 Tag, MATROSKA Tag, WMA Tag
	EQ	10밴드, 8세트 (Normal, Rock, Jazz, Classic, Pop, Metal, Vocal, User)
	EQ 필터 조정	중심주파수 및 밴드대역폭 조절
	BBE	제이펙트 (BBE, Mach3Bass, MP Enhance, 3D Surround)
	시각 효과	사운드 스펙트럼, 앨범 이미지
	가사	LDB
	재생 시간	최대 18시간 연속 재생 (주4)
사진	파일 포맷	JPG, GIF, PNG, TIF, BMP, RAW (주5)
	지원 화소수	JPG: 최대 5900만 RAW: 무제한 기타: 500만
문서	TEXT 뷰어	TXT (EUC-KR(한국어), EUC-JP(일본어), GB2312(중국간체), Big5(중국번체), ISO-8859(1:라틴어,2:중앙유럽어,4:발트어,5:러시아어,6:아랍어,7:그리스어,8:히브리어,9:터키어)
	CSD 뷰어	PDF, DOC, PPT, XLS, HWP, GUL, HTML 등 포맷에 제한 없이 프린트 가능한 모든 문서를 CSD로 변환 (별도판매-주6)

추가 설명
+ 제품사양

전자 사전	기본 탑재	YBM시사 e4u 영한/한영
	추가 탑재	YBM시사 대한민국 나라말, CHAMBERS 21st Century 영영, 시사 엘리트 일한, 민중 엣센스 新한일, YBM 음인을 한중/중한 사전 (주6)
DMB	T-DMB	재생/녹화, 문자정보서비스(DLS) 및 슬라이드쇼 지원 (주7)
레코딩	보이스 레코더	마이크 녹음
유틸리티	사용자 프로그램	별도 프로그램을 다운로드하여 실행 (공학계산기, 노트패드 기본 내장)
기타	예약 작업	예약 레코딩, 알람 재생

(주1) 코덱별로 최대 해상도의 차이가 있으며 동일 코덱이라도 인코딩 옵션에 따라 다를 수 있음.

OGG Vorbis / FLAC / MusePack / WavPack (최고 레벨까지 재생), APE (C2000 Normal 레벨까지 재생)

(주2) 일부 영화나 음악은 재생 속도 조절이 원활하지 않을 수 있음.

(주3) 컬러 태그 지원으로 컬러 자막 표현 가능

(주4) 당사 테스트 환경 기준

(주5) RAW는 카메라 제조사 고유의 포맷이므로 변경 가능성이 있으며 호환 문제가 발생할 수 있음

(주6) 코원 홈페이지(<http://www.COWON.com>)에서 다운로드 구매

(주7) DMB 내장 모델에 한함



추가 설명

+ 코원 미디어센터 - 제트오디오로 파일 변환하기

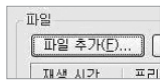
1. 코원 미디어센터 - 제트오디오를 설치한 후 실행합니다.



2. 영상파일의 변환을 위해 우측상단의 변환버튼을 누른 후 “비디오 변환(Convert Video)” 을 클릭합니다.



3. 비디오 변환 창이 나타나면 “파일 추가” 를 선택하여 변환하고자 하는 영상파일을 불러옵니다.



4. 목록에 불러온 영상파일을 확인합니다.





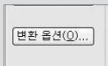
추가 설명

+ 코원 미디어센터 - 제트오디오로 파일 변환하기

5. 저장하고자 하는 폴더 및 프리셋을 확인후 우측상단의 “시작” 을 누르면 변환이 시작됩니다.



- 정상적으로 재생되지 않는 동영상파일은 코원 미디어센터의 변환과정을 통해 변환 후 재생하실 수 있습니다.
- PC에서 정상적으로 재생이 되는 동영상 파일만 변환하실 수 있습니다.
PC에서 재생되지 않을 경우 인터넷 검색을 통해 필요한 코덱을 PC에 먼저 설치 하시기 바랍니다.
- 모든 파일이 변환되는 것은 아닙니다. 또한 변환이 되었다더라도 손상된 파일이라면 COWON O2에서 재생이 불가능 할 수 있습니다.
- PC의 성능 및 원본 파일의 크기, 코덱의 종류에 따라서 변환시간은 차이가 있습니다.
- “미리보기” 를 클릭하면 저장하지 않고 변환화면을 확인할 수 있습니다.
- 작업을 같이 변환하거나 설정을 변경하고 싶은 경우 “변환 옵션” 을 클릭합니다.



- .srm 파일은 지막파일로 반드시 동영상 파일과 파일이름이 동일해야 합니다.





+ A/S전 고장진단

+ 전원이 켜지지 않거나 작동하지 않습니다.

- 내장배터리가 방전이 되었다면 어댑터로 충분한 시간 동안 충전 후 사용하시기 바랍니다.
- 일정시간 충전 후에도 전원이 켜지지 않는다면 SD 카드 슬롯 하단의 "RESET" 버튼을 누른 후 다시 전원을 켭니다.
- System 폴더가 삭제된 경우 펌웨어 업그레이드를 한 후 사용하시기 바랍니다.

+ 포맷을 하고 전원을 켜면 X 표시가 나오며 작동하지 않습니다.

- 포맷은 반드시 FAT32 파일방식으로 해야 하며 홈페이지 (<http://www.COWON.com>)에서 최신 펌웨어를 다운받아 펌웨어 업데이트를 한 후 사용하시기 바랍니다.

+ .system 폴더가 지워져서 작동하지 않습니다.

- .system 폴더가 지워진 경우 홈페이지(<http://www.COWON.com>)에서 최신 펌웨어를 다운받아 펌웨어 업데이트를 한 후 사용하시기 바랍니다.

+ 터치스크린이 작동하지 않습니다.

- 전원 스위치가 "HOLD" 위치에 있는지 확인합니다. "HOLD" 위치에 있을 경우 터치스크린이 작동하지 않습니다.

+ 스피커에서 소리가 나지 않습니다.

- SETUP - Sound - 출력이 스피커로 되어 있는지 확인합니다.
- 이어폰으로 설정이 되어있을 경우 스피커에서는 소리가 나지 않습니다.
- 볼륨이 "0" 으로 되어 있는지 확인 후 적당량의 볼륨조절을 합니다.

+ 영화나 음악 재생시 조작에 대한 반응이 늦습니다.

- 파일재생시에는 배터리 소모를 줄이기 위해 저전력 모드로 동작하기 때문이며, 3~4초가 경과하면 일반모드로 정상동작 합니다.





+ A/S전 고장진단

+ 영상파일이 재생되지 않습니다.

- 영상파일을 PC에서 재생해보시기 바랍니다. PC에서 정상적으로 재생되는 파일이라면 코원 미디어센터 - 세트오디오로 변환하여 사용 하시기 바랍니다.

+ 저장한 파일이 보이지 않습니다.

- 각 모드는 해당모드에서 재생이 가능한 파일만 나타냅니다.
저장된 모든 파일을 보기 위해서는 Browser 모드를 선택하시기 바랍니다.

+ 컴퓨터에서 제품을 인식하지 못합니다.

- 본 제품은 Windows 98을 지원하지 않습니다. Windows 2000 및 XP에서 사용하시기 바랍니다.
- PC의 전면 USB 포트 및 USB 허브가 아닌 PC 본체 뒷면의 USB 포트에 제품을 연결하시기 바랍니다.

+ 플래시 메모리 용량이 작게 표시/사용됩니다.

- 1GB 기준 약 964MB 정도의 용량일 경우 정상제품입니다. 이는 저장장치 제조사와 컴퓨터가 인식하는 용량차이에 의한 것이며 이외에도 제품의 정상적인 구동에 필요한 시스템 영역을 제외하면 실제 표시되는 용량은 다소 줄어 들 수 있습니다.

+ 루트(Root) 폴더에 수백개정도의 파일들을 저장한 후 기기가 오작동합니다.

- FAT32 포맷을 사용하는 저장매체는 그 제약 때문에 루트(Root) 폴더 안에 파일을 많이 넣는 것은 피해주시기 바랍니다.



고객지원 및 A/S안내 + 전국 A/S 센터

가. 전국 A/S 센터 위치

- 전국 공통 ☎ 1588-1588 문의전화를 통해 자택에서 가장 가까운 센터 위치를 안내 받으실 수 있습니다.
- 코원 홈페이지 (<http://www.COWON.com>)을 통해서도 가까운 A/S 센터를 검색하실 수 있습니다.

나. 근무시간

- 월 ~ 금: 09:00 ~ 18:00
- 토요일: 09:00 ~ 12:30
- 일요일 및 법정/임시 공휴일은 휴무입니다.

다. 문의전화: ☎ 1588-1588 (전국공통 국번없이)

라. 서비스 내용

- 코원 전 모델 유무상 수리
- 각종 액세서리 판매

마. 수리를 요청하시기 전에

- 제품에 담긴 중요한 데이터는 반드시 미리 백업하셔야 합니다.
 - 수리 중 메모리 포맷 등의 원인으로 데이터가 삭제될 수 있습니다.
 - A/S 입고 후 발생한 데이터 망실에 대해서는 당사가 책임을 지지 않으므로 제품 내 데이터 백업을 다시 한번 확인해 주시기 바랍니다.

+ 택배 수리서비스

가. 보내실 곳

(우편번호 137-856)
서울시 서초구 서초4동 1307-19 유스페이스 4층
㈜코원시스템 강남고객센터

나. 보내는 방법

- 모든 택배 수리서비스는 대한통운택배로만 진행됩니다.
센터가 위치한 강남역 지역은 유동인구가 많아 우편물의 분실 우려가 크기 때문에 오토바이 퀵서비스나 일반우편으로는 A/S 신청을 받지 않습니다. 대한통운 택배 외의 방법으로 서비스 물품을 전달받게 되었을 때, 불의의 분실사고가 발생하게 되면 본사는 책임을 질 수 없사오니 이 점 양지 후 서비스 이용해 주시길 부탁드립니다. 대한통운 택배를 이용한 자세한 발송방법은 아래를 참고해 주시길 바랍니다.
- 대한통운 택배 이용법
 - 1) 대한통운 택배 고객센터 031-460-7609로 전화합니다.
[중요] 대한통운 택배 홈페이지(www.doortodoor.co.kr)에서는 전화보다 더 쉽고 편리한 서비스를 위해 택배 픽업 예약을 지원하고 있습니다. 택배수리 시 많은 이용을 부탁드립니다.
 - 2) 상담원이 연결되면 “코원시스템으로 제품고장 A/S 접수” 라고 말합니다.
 - 3) “서울시 서초구 서초4동 1307-19 유스페이스 4층 (주)코원시스템 강남코원센터” 로 주소를 지정하시면 택배예약이 마감됩니다.



고객지원 및 A/S안내

+ 택배 수리서비스

- 4) 보내시고자 하는 제품은 미리 안전하게 포장해 주시기 바랍니다.
- 5) 이후 수거하러 오는 택배 기사가 방문하거나, 사전에 전화가 오면 방문일시를 협의하시어 발송하시면 됩니다.
- 6) 제품품질보증 기간 내 A/S 의뢰 택배왕복 비용은 당사가 부담합니다.

다. 수리기간

- 일반적으로 택배 수리서비스 소요기간은 4~5일 정도입니다.
(주말이 포함된 경우 1~2일 정도 늘어질 수 있습니다.)

라. 주의사항

- 동봉된 A/S 의뢰요청서를 반드시 작성해 주시기 바랍니다.
정확하고 빠른 A/S를 위하여 제품 박스 안에 기본 동봉된 A/S 의뢰 요청서 스티커를 빈칸 없이 작성해서 A/S센터에서 쉽게 판별할 수 있는 위치에 부착해 주시길 부탁 드립니다. (만약 스티커가 없으시다면 <http://www.COWON.com> 사이트의 A/S 안내페이지에 제공되는 서비스 의뢰서를 다운받아서 작성 후 인쇄하시면 됩니다.)
- 중요한 데이터는 반드시 고객께서 미리 백업하셔야 합니다.
A/S 의뢰하신 이용자의 제품 안에 들어 있는 모든 데이터는 A/S를 위해 담당 수리 엔지니어의 판단하에 부득이 삭제 또는 포맷 될 수 있습니다. 이런 경우를 대비하여, A/S를 받기에 앞서 중요한 녹음파일이나 저장되어 있는 파일은 고객께서 반드시 직접 안전한 저장매체에 백업을 해 두셔야 합니다.

당사 A/S 센터에 접수된 모든 제품에 대해서는 고객이 백업을 미리

한 제품으로 간주하며, 별도의 백업을 실시하지 않습니다.
따라서 A/S 입고된 모든 제품의 저장 공간 (플래시메모리, HDD, 외부확장메모리 등등)에 담겨있었던 일체의 데이터 망실에 대해서는 당사에서 책임이 없음을 알려드립니다. (소비자 피해보상 규정 및 소비자 보호원 유권해석에 의거)

- 고객님의 전화번호 및 주소를 필히 기재하여 주시기 바랍니다.
만약 고객님의 연락처나 주소가 누락된 상태로 택배가 도착하면 A/S 진행할 때, 많은 어려움이 발생합니다. 또한, 부정확한 정보로 고객님의 소중한 제품을 함부로 발송할 수 없기에, 이럴 경우는 강남센터에서 해당 제품을 한시적으로 보관하며 의뢰 고객께서 뒤늦게 직접 A/S 센터에 연락을 주실 경우, 본인 확인을 거친 후 발송됩니다. 이렇듯 사소한 실수로 큰 불편을 초래할 수 있으오니 주의를 기울여 주시길 부탁 드립니다.



고객지원 및 A/S안내

+ 품질보증

당사에서 제조생산되는 모든 하드웨어 제품은 ㈜코원시스템의 엄격한 품질관리 및 검사를 통과한 후 출하된 제품입니다.

가. 보증기간

- 본체 : 1년
- 모든 악세서리(소모품): 3개월 및 6개월 (해당제품 품질보증서 기재 기준)
- 수리부품 보유 연한: 해당 모델 출시일 기준 5년

나. 보증내용

- 보증기간 중 정상적으로 사용된 상태에서 고장 발생시, 당사 직영 A/S센터 또는 대우전자서비스에서 무상으로 수리서비스 및 재경부 고시에 따른 품목별 소비자 피해보상 규정에 의거하여 적절한 유무형의 서비스를 제공합니다.
- 본체 외 모든 구성품은 소모품입니다. (정식제품 박스상태 기준)
- 다음과 같은 경우에는 보증 기간 내이라도 소정의 실비가 청구되거나 부득이 유상으로도 A/S가 불가할 수 있습니다.
 - 1) 사용상의 과실/충격/부주의/침수로 고장이 났을 경우
 - 2) 다른 목적으로 제품을 분해, 개조 했을 경우
 - 3) 화재, 지진, 수해 등의 천재지변으로 고장이 났을 경우
 - 4) 당사 서비스센터나 대우전자서비스가 아닌 곳에서 수리를 받은 경우
 - 5) 보증대상 제품이 아니거나 서비스 보증지역 외에서 서비스를 의뢰할 경우
- 본항의 내용 중 별도 명시되지 않은 개별 사항은 ㈜코원시스템 A/S 및

고객지원 운영원칙과 내부 규정을 우선적인 기준으로 하며, 별도의 사항에 대해서는 최종소비자 편의를 지향하여 검토 후 시행됩니다.

다. 특정 부품 보증내용

• LCD

모델명	증상	보증내용
PMP	불량화소 3개 초과	품질보증기간 이내 : 무상 LCD 교체
Navigation	불량화소 3개 초과	품질보증기간 이후 : 유상 AS

- 측정 기준 : 형광등 불빛(350룩스 ~ 500룩스) 아래 30cm 정도 떨어진 거리에서 육안으로 관측
- 불량 화소가 발생한 제품은 LCD 부품을 교체해 드리며, 불량화소 발생사유로 제품 본체의 교환이나 환불은 지원되지 않음을 양지하여 주시기 바랍니다.

라. 보증제품: 국내 내수용 코원 제품

마. 보증지역: 대한민국 영토 내

바. 제품 교체 관련 세부 안내

- 적용 원칙
공정거래법 및 소비자 피해보상 규정, 동일/유사 사례에 대한 소비자 보호원 유권해석을 기준으로 제품을 교환 해야 할 타당한 사유가 발생 하였을 경우에만 실시하며, 제품 교환 시에는 동일 모델로의 1:1 교환



고객지원 및 A/S안내

+ 품질보증

만 가능합니다.(유사 타 모델과의 제품교환은 불가)

- 적용 대상: 품질보증기간 내 동일증상 4회 이상 고장 발생하여 해당 A/S 이력을 확인한 제품

사. 해외제품 서비스

- 해외지역에서 국내 판매용 내수 제품을 이용시 발생한 고장은, 본사로의 직접 A/S 의뢰가 불가하며, 국내거주 지인을 통해 반입하신 후 서비스를 받으실 수 있습니다.
(예: 해외 → 국내거주 지인에게 배송 → A/S → 지인 → 해외)
- 해외 수출제품 및 OEM 제품은 해당 판매 국가 내에 있는 별도의 서비스센터를 통하여 서비스 받으실 수 있습니다. 해외서비스에 대한 상세문의는 당사 홈페이지(<http://www.COWON.com>)로 문의하여 주십시오.
- 해외 수출제품을 구매하신 고객님의께서 왕복배송료를 부담하시면 국내 본사 A/S 서비스를 받으실 수 있습니다. 본사 서비스센터로 접수된 해외제품에 대한 A/S는 내수제품과 동일한 기준으로 처리됩니다.

+ 잠깐! A/S를 요청하시기 전에

가. 제품이 정상적으로 작동하지 않을 때, 제품 매뉴얼에 기재되어 있는 고장진단 페이지를 먼저 참고해 주시기 바랍니다.

나. 만약 문제가 해결되지 않으실 때는 이용자 커뮤니티 사이트 (<http://www.COWON.com>)를 방문하셔서 SUPPORT → FAQ/Q&A 로 들어오시면 해당 증상에 대한 검색 및 확인을 통해 많은 도움을 얻으실 수 있습니다.

다. 만약 문제가 해결되지 않으시면 아래의 방법을 통해 문의해 주시기 바랍니다.

- 고객지원 상담전화: ☎ 1588-1588(전국공통 국번없이)
- <http://www.COWON.com> → SUPPORT → 고객지원 →

FAQ/Q&A 아래 1:1 고객문의

(1:1 고객문의는 정회원 등록 이후에 이용하실 수 있습니다.

로그인 후 -> My page -> 제품등록정보 메뉴를 참조하시길 바랍니다.)

라. 1:1 문의시 문의하시고자 하는 제품의 모델명을 올바르게 선택해 주시고, 문의 증상에 대해서 가능한 자세히 증상을 설명해 주시길 부탁 드립니다.

접수된 질문에 대해서는 신속하고 성심껏 답변 드리겠습니다.



고객지원 및 A/S안내

+ A/S시 비용

가. 당사에서 생산되는 모든 하드웨어 제품에 대해서 품질보증기간 내 당사 제품자체의 이상으로 수리하는 경우, 당사 품질보증약관 및 소비자피해보상 규정에 의거하여 무상으로 A/S를 지원해 드립니다.

나. A/S시 발생하는 비용은 당사 내규의 품목별 A/S 가격기준에 따라 결정되며 정확한 수리비용은 당사 A/S센터로 문의해 주시기 바랍니다.

다. 품질보증기간 내이라도 아래와 같은 경우는 배송비 및 소정의 A/S 비용이 청구되며, 경우에 따라 A/S가 불가할 수 있으니 이점 참조하여 주시기 바랍니다.

- 1) 사용상의 과실/충격/부주의/침수로 고장이 났을 경우
- 2) 다른 목적으로 제품을 분해, 개조 했을 경우
- 3) 화재, 지진, 수해 등의 천재지변으로 고장이 났을 경우
- 4) 당사 서비스센터나 대우전자서비스가 아닌 곳에서 수리를 받은 경우
- 5) 보증대상 제품이 아니거나 서비스 보증지역 외에서 서비스를 의뢰할 경우

라. 코원 강남고객센터로 접수되는 택배 수리서비스 요청제품의 배송 비용은 해당 용역을 제공한 택배사에게만 지불되며, 해당 택배업체 외에 개인에게는 현금 지급 및 보상이 지원되지 않으니 이점 양지하여 주시기 바랍니다.



고객지원 및 A/S안내

+ 전국 A/S센터 안내

+ 코원 강남고객센터

서울시 서초구 서초4동 1307-19 유스페이스 4층

서울

+ 강남서비스센터

서울시 강남구 논현동 202-16

+ 관악서비스센터

서울시 관악구 봉천8동 947-14

+ 서울서서비스센터

서울시 양천구 목2동 515-5호 은주빌딩 1층(구 통화은행)

+ 도봉서비스센터

서울시 도봉구 쌍문동 701

+ 동대문서비스센터

서울시 동대문구 신설동 102-9 문정빌딩 1층

+ 동서울서비스센터

서울시 송파구 방이동 227-13번지 세익빌딩 1층

+ 성동서비스센터

서울시 광진구 구의동 253-7

+ 은평서비스센터

서울시 은평구 신사동 29-1

+ 컴퓨터센터

서울시 용산구 한강로2가 319-1 한수빌딩 1층

부산

+ 구포서비스센터

부산광역시 사상구 덕포동 368-18

+ 부산서비스센터

부산광역시 연제구 거제3동 721-3

+ 수영서비스센터

부산광역시 수영구 민락동 160-26

대구

+ 대구서비스센터

대구광역시 북구 침산2동 13-44

+ 서대구서비스센터

대구광역시 달서구 분동 731-1

인천

+ 남인천서비스센터

인천광역시 연수구 연수1동 569-1

+ 부평서비스센터

인천광역시 계양구 작전1동 870-3

+ 인천서서비스센터

인천광역시 서구 가정동 484-5

대전

+ 대전서비스센터

대전시 중구 용두동 112-1 동아일보빌딩 1층

광주

+ 광주서비스센터

광주광역시 서구 농성동 481-3

울산

+ 울산서비스센터

울산광역시 중구 태화동 489-6번지

경기도

+ 고양서비스센터

경기도 고양시 일산구 백석동 1141-1

+ 광명서비스센터

일산테크노타운 부대동 101

+ 구리서비스센터

경기도 광명시 광명 5동 163-6

+ 부천서비스센터

경기도 구리시 수택동 561-1

+ 분당서비스센터

경기도 부천시 원미구 심곡동 146-13번지

+ 성남서비스센터

경기도 성남시 분당구 구미동 226-1

+ 수원서비스센터

경기도 성남시 중원구 상대원1동 223-27

+ 안산서비스센터

경기도 수원시 권선구 권선동 1008-1(권선빌딩 1층)

+ 안양서비스센터

경기도 안산시 선부동 1071-8 선부프라자 1층

+ 안양서서비스센터

경기도 군포시 금정동 710-6

+ 의정부서비스센터

경기도 의정부시 의정부2동 564-9

+ 이천서비스센터

경기도 이천시 증포동 157-5 하니빌딩

+ 평택서비스센터

경기도 평택시 동삭동 386-16

강원도

+ 강릉서비스센터

강원도 강릉시 포남 1동 1157

+ 동해서비스센터

강원도 동해시 부곡동 106-11

+ 속초서비스센터

강원도 속초시 교동 654-14



고객지원 및 A/S안내
+ 전국 A/S센터 안내

+ 원주서비스센터 강원도 원주시 단계동 510-10
 + 춘천서비스센터 강원도 춘천시 퇴계동 383-6
 + 태백서비스센터 강원도 태백시 삼정동 127-4

충북

+ 제천서비스센터 충청북도 제천시 정락동 841
 + 청주서비스센터 충청북도 청주시 흥덕구 운천동 1566
 + 충주서비스센터 충청북도 충주시 교현 1동 416-19

충남

+ 논산서비스센터 충청남도 논산시 반월동 199-14
 + 서산서비스센터 충청남도 서산시 읍내동 583-12
 + 천안서비스센터 충청남도 천안시 성정동 732-8
 + 홍성서비스센터 충청남도 홍성군 홍성읍 대교리 523-1

전북

+ 군산서비스센터 전라북도 군산시 경장동 491-1
 + 남원서비스센터 전라북도 남원시 도통동 500-6
 + 익산서비스센터 전라북도 익산시 남중동 1가 82-44
 + 전주서비스센터 전라북도 전주시 덕진구 인후동 1530-15(전문건설회관)
 + 정읍서비스센터 전라북도 정읍시 시기 2동 225 - 46

전남

+ 목포서비스센터 전라남도 목포시 용해동 152-41
 + 순천서비스센터 전라남도 순천시 장천동 8-18
 + 여수서비스센터 전라남도 여수시 선원동 1342-5번지
 + 해남서비스센터 전라남도 해남군 해남읍 해리 370

경북

+ 경주서비스센터 경상북도 경주시 동천동 771-4
 + 구미서비스센터 경상북도 구미시 형곡동 143-5 형곡오딧세이 1층
 + 상주서비스센터 경상북도 상주시 남상동 198-16
 + 안동서비스센터 경상북도 안동시 금곡동 136-24
 + 포항서비스센터 경상북도 포항시 남구 상도동 671-4

경남

+ 거제서비스센터 경상남도 거제시 옥포1동 553-38
 + 김해서비스센터 경상남도 김해시 어방동 1095-11
 + 마산, 창원서비스센터 경상남도 창원시 팔룡동 104-4 새미빌딩 1층
 + 진주서비스센터 경상남도 진주시 인사동 4-5

제주도

+ 제주서비스센터 제주도 제주시 연동 302-8

울릉도

+ 포항서비스센터 경상북도 포항시 남구 상도동 671-4





주 코원시스템 COWON SYSTEMS, Inc.

135-080 서울시 강남구 역삼동 689-3 코원타워

COWON A/S 및 고객지원 : 전국공통 국번없이 ☎ 1588-1588

www.cowon.com