



게임컴 ANCIENT LAND OF YS 끝내기

YS란

[YS 시리즈]는 원래 소니 및 NIHON FALCOM사에서 MSX용으로 제작한 RPG(롤플레이 게임)의 명작으로 Apple, IBM호환기종용 [ULTIMA 시리즈]와 쌍벽을 이루고 있다. 제작년도를 살펴보면 1987년에 [YS I](소니), 1988년에 [YS II](NIHON FALCOM), 그리고 1989년에 [YS III](NIHON FALCOM)가 각각 제작되었다. 이 중 제1탄인 [YS I(ANCIENT LAND OF YS)]를 KYODAI사에서 IBM호환기종용으로 컨버전, 그동안 일어를 몰라 애를 먹었던 유저들도 이제 [YS]의 맛을 즐길 수 있게 되었다. 본지에서는 이미 지난 '88년 9월호에 MSX용으로 게재된 바 있지만 IBM호환기종 유저를 위해 다시 한 번 분석하기로 하였다. 하지만 이번에는 중반부분을 생략하고 전반부분과 후반부분만 집중 분석한다.

키보드 조작방법

[YS]게임은 키보드 조작법이 그리 간단하지 않은데, 자세한 키보드 조작방법은 <표>와 같다.

키보드	동 작
<S>	STATUS(플레이어의 상태)
<I>	아이템 아이템을 사용하려면 반드시 <RETURN>키를 쳐야한다.
<ESC>	게임의 일시정지
<R>	책을 본다(단 안경을 얻어야만 가능하다)
<CTRL>+<R>	처음부터 다시시작
<CTRL>+<S>	사운드 한번 누르면 배경음악이 나오며 두번 누르면 효과음이 그리고 세번 누르면 아무소리도 안난다. 이 중 효과음은 공격과 공격당할 때를 확인해 준다.
<CTRL>+<I>	조이스틱
<CTRL>+<K>	키보드
<CTRL>+<Q>	QUIT
<F1>	LOAD LOAD하려면 SAVE한 디스켓이 필요한데, SAVE는 파일 단위로 한다. <F1>키와 <RETURN>키를 친 후 디스켓을 바꾼다. 그런 후 다시 <RETURN>키를 치면 그 디스켓에 있는 파일을 LOAD한다. *.DAT파일을 LOAD하므로 엉뚱한 파일을 LOAD하지 않도록 주의한다.
<F4>	SAVE SAVE한 파일은 2,000바이트 이상 차지하므로 최소한 유저 디스켓1장이 필요하다. <F4>키를 치고 유저 디스켓을 넣은 뒤 SAVE할 파일명을 입력하면 된다.
<F9>, <F10>	게임 속도를 조절하는 것으로 <F10>은 속도를 빠르게 한다.

[표] 키보드 조작방법



가자, YS의 세계를 구하러!!

게임을 시작하면 주인공 '에릭'은 우선 잡화점으로 가서 '사파이어 반지(SAPPIRE RING)'을 산 후 그것을 다시 '애꾸눈 남자(ONE-EYED MAN)'에게 팔면 1,500GOLD를 얻을 수 있다. 그런 후 방어무기 상점에 가서 가장 싼 방패(SHIELD)와 갑옷(ARMOR)을 산 후 밖으로 나간다.

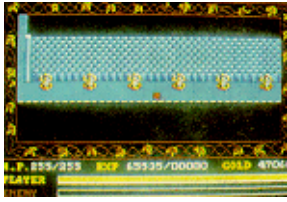


초원으로 나가 위로 올라간 뒤 다리를 건너 아래로 내려가 호수가에 다다르면 금으로된 주춧대를 발견하게 된다. 이것을 잡화점에서 2,000GOLD에 팔아 무기상점에서 '긴 칼(LONG SWORD)'를 구입한 후 3권의 책을 모으면 '제픽'마을에 있는 '마라(MARA)'아주머니 집으로 가 그 책을 해석한다. 이제 신전으로 가면 위로 가는 길이 보이는데, 그곳의 절벽길로 가면 '마라'아주머니의 아들인 '리오바드(RIOBARD)'의 집이 보인다. '고반'의 집으로 가면 '단(DANN)'의 탑'으로 갈 수 있다. 참고로 '단의 탑'은 게임을 클리어해야만(ENDING 데모) 모습이 보이므로 아무리 YS세계를 돌아다녀도 탑의 모습을 볼 수 없다. 탑 안으로 들어가면 일단 여기저기 돌아다녀 본다. 탑의 구조는 매우 간단하므로 탑의 구조를 외운다면 게임에 많은 도움이 될 것이다. 탑의 구조를 외우려면 다음 사항을 기억하기 바란다. 이 게임에서 문이나 계단은 모두 수직으로 되어 있어 '에릭'이 탑의 통로를 지나방에 들어갔을 경우 앞에 계단이 있다면 그것은 내려가는 길이요 없으면 올라가는 길이다. 그리고 계단에서 위 쪽은 무조건 북 쪽이다. 1층의 구조는 간단하므로 옆에 있는 계단을 통해 2층으로 올라간다. 그러면 4개의 보물상자를 발견하게 되는데, 그 중 1개의 상자는 열려있으나 상관하지 말고 모든 아이템을 얻기 바란다. 이 중에는 '악마의 반지(EVIL RING)'가 있는데, '푸른 목걸이(BLUE NECKLESS)'와 같이 사용하지 않으면 '에릭'은 죽고 만다. 아이템을 모두 얻었으면 1층으로 내려온 후 옆 계단을 이용해 3층으로 올라간다.

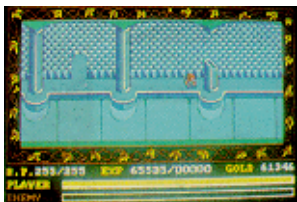


'우상'을 찾아달라는 할아버지

계속 가다보면 석상들이 줄지어 늘어선 모습이 나타나며 여기서 '신비의 마스크(MASK OF EYES)'를 쓰면 보이지 않던 문을 볼 수 있다. 이 문으로 들어가 '신비의 마스크'를 벗으면 노인을 만나게 된다. 이 노인과 이야기를 하면 '우상(IDOL)'을 찾아달라고 한다.



여기서 다시 밖으로 나와 윗층으로 계속 올라간다. 그러면 3개의 석상이 놓인 곳으로 나오게 되는데, 여기서 조금만 앞으로 움직이면 화면이 변하며 감옥으로 끌려 나온다. 감옥은 '단의 탑' 지하 1층에 있다. 감옥에서 약간 기다리면 곧 벽이 허물어지면서 구조대가 오는데, 그 구조대와 대화를 하면 '우상'을 얻을 수 있다. 이제 이 '우상'을 아까 그 노인에게 주면 노인은 '푸른 목걸이'를 준다. 이 목걸이는 항상 착용하길 바란다. 적과 싸움을 하다보면 이상하게도 '에릭'이 계속 지게되는데, 이 때 <I>키를 쳐 아이템을 보면 은으로 된 무기가 하나도 없다는 것을 발견하게 된다. 그러면 그 다음으로 좋은 무기를 장착해야 한다. 은으로 된 무기는 나중에 찾을 수 있다.

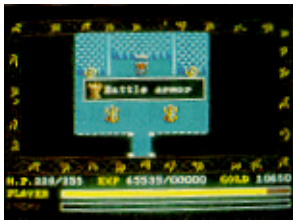


다시 위로 올라가면 여러 갈래로 갈라진 길이 있다. 그곳에서 왼 쪽으로 가다보면 첫 번째 보스와 만나게 된다. 이 보스는 3개의 부메랑을 던지는데, 이 부메랑에 한 번 맞으면 에너지가 급격히 줄어든다. 보스를 물리칠 수 있는 방법은 단 한가지. 즉 보스 주위를 돌면서 보스가 부메랑을 던질 때를 이용하여 계속 공격을 하면 된다. 참고로 이 보스와 싸울 때 '반지'를 방어용으로 하기 바란다. 보스를 물리치면 '쇠망치(HAMMER)'와 '성서(ZAKAN BOOK)'을 얻을 수 있다. 그런데 이 성서는 안경이 없으면 해석할 수 없으므로 일단 갖고 있다. 다시 탑을 오르다 보면 출구가 3개인 곳을 발견하게 된다. 이곳은 한 쪽은

1층만 올라가는 곳이고 다른 한 쪽은 2층을 올라가는 곳이다. 여기서는 1층만 올라가도록 한다. 그곳에는 이상한 사람이 있으므로 일단 밖으로 나가 다시 위로 올라가자. 계속 가다 보면 왓! 에너지가 갑자기 줄어드는 곳이 있을 것이다. 이곳은 어떤 일을 해결하지 못하면 지나갈 수 없다. 그러므로 당황해하지 말고 앞으로 조금 가보자. 그러면 문이 보이는데, 그곳으로 들어가 노인과 이야기하면 노인은 벽 틈에서 나오는 이상한 소리 때문에 움직일 수 없으며 어떤 힘에 의해 지배당하고 있다고 한다. 이제 아까 출구가 3개인 곳으로 가 이상한 사람이 있는 쪽에서 오른 쪽 2번 째 기둥을 망치로 부순다. 그리고 다시 올라가면 에너지는 줄지 않을 것이며 그 노인은 사라졌을 것이다. 계속 탑 위로 오른다. 탑 중간쯤에 다다르면 '거울의 방'에 도착하게 된다. 하지만 이곳은 일단 지나치기 바란다. 왜냐하면 '요술지팡이(ROD)'가 없으면 거울을 지나갈 수 없기 때문이다. 1층만 더 올라가면 2번 째 보스가 기다리고 있다. 이 보스는 마치 벌레같이 생겼는데 여기서는 '반지'를 방어용으로 하자. 보스는 공을 사방으로 마구 던지는데, 이 무기는 그다지 강하지 않다. 그러므로 공격할 때에는 반드시 가장자리를 공격하기 바란다. 보스를 물리치면 또 한편의 '성서'와 '요술지팡이'를 얻을 수 있다.

성서를 해석하기 위해서는 안경이 필요한데

이것을 얻었으면 아까 기둥을 부수었던 곳으로 가서 사람과 대화를 하면 '푸른 부적(BLUE AMULET)'을 줄 것이다. 이것은 마지막 보스 '다크팩트'가 있는 곳으로 가기 위한 아이템으로 만일 이것을 얻지 못하면 맨 위에서 11층으로 다시 내려와야만 한다. 거울의 방으로 가 거울에 부딪치면 옆 방으로 워프한다. 거울의 방을 통과해 다음 방으로 가자. 이곳을 통과할 때면 잃어버렸던 은으로된 무기를 모두 찾았을 것이다. 이제 이곳에 다시 올 필요는 없다.



오른 쪽으로 길이 길게 뚫린 곳으로 가면 탑 밖으로 나와 옆에 있는 건물로 갈 수 있다. 이 건물로 가면 어떤 여자가 나타나는데, 그 여자와 이야기 하면 안경을 준다. 여기서 <P>키를 누르면 갖고 있는 '성서'를 해석할 수 있다. 이제 다시 '단의 탑'으로 가자. 탑을 계속 오르면 출구가 여러군데인 곳을 발견하게 되는데, 이곳에서 오른 쪽으로 계속가면 석상이 있다. 석상 주위에 있는 보물상자를 열면 '전투갑옷(BATTLE ARMOR)'을 얻을 수 있다. 이 갑옷을 입고 다시 위로 올라가면 기둥이 군데군데있는 곳이 나타난다. 여기서 출구로 나가지 말고 왼 쪽 구석에 부딪치면 아래로 가는 길로 통하게 되는데, 이곳은 밖에서는 전혀 보이지 않는다. 이곳에도 역시 보물상자가 있는데, 그 보물상자를 열면 '전투방패(BATTLE SHIELD)'를 손에 넣게 된다. 이제 남은 것은 '불타는 칼(FLAME SWORD)' 뿐. 하지만 그것도 얼마 안가 구할 수 있다.

가자 탑 꼭대기로!

아이템을 얻었으면 계속 탑 안을 여행하자. 길을 따라가면 또 다시 거울의 방으로 갈 수 있다. 그런데 여기서 조심해야할 것은 벽이 무너지면서 갑자기 몬스터가 나타나는데, YS세계에서 이 몬스터는 보스 다음으로 강하다. 거울을 이용하여 적의 움직임을 멈추게 한 다음 벽으로 들어가 보자. 그러면 마지막 아이템인 '불타는 칼'을 찾을 수 있다. 그리고 이곳에서도 역시 방패를 찾을 때와 마찬가지로 보이지 않는 통로가 있는데, 그곳을 찾지 못하면 자꾸 맴돌게 된다. 아마도 탑 꼭대기를 실감할 것이다. 벽의 아래 쪽에 부딪치면 문을 발견하게 되며 이곳을 따라가면 거울이 2개 있는 곳으로 올 수 있다. 조심해서 계속 앞으로 나아가면 제일 왼 쪽위에 거울이 있을 것이다. 여기서 SAVE를 한 후 거울로 들어가면 3번 째 보스와 싸우게 된다. 보스는 허큘레스카드로 보면 흰 색과 검은 색의 해골로 보인다. 이 중 흰 색은 공격이 불가능하다. 그리고 옆에 있는 4개의 공이 돌아다니는데, 여기에 부딪치면 에너지가 많이 소모되므로 '반지'를 방어용으로 한다. 보스와 싸우기 위해서는 우선 오른 쪽 제일 아래에 있는 구석으로 가기 바란다. 이곳에 있으면 보스로부터 공격을 당할 염려가 없다. 보스가 가까이 오면 회전하는 공사이로 들어가 공격하기 바란다. 만일 공격이 실패하면 공에 맞게 되므로 공격 후 재빨리

빠져 나와야 한다. 이 보스를 물리치면 마침내 탐 꼭대기로 갈 수 있다.

최후의 보스 '다크팩트'

탐 옥상 아래 쪽에 이상한 문양이 있는데 이곳에 부딪치면 제단 위로 갈 수 있다. 거기에는 석상이 있으며 SAVE하려면 이곳에서 하기 바란다. 석상 중 가운데 것은 움직이는데, 이것이 바로 최후의 적 '다크팩트'이다. '다크팩트'와 싸울 때 시간이 지나면 에너지가 계속 줄어든다. 이 때에는 모든 무기를 은으로 된 무기로 바꾸고 '반지'는 방어용으로 한다. '다크팩트'와 부딪치는 순간 그곳에는 구멍이 생기므로 가만이 있으면 빠져죽게 된다. 따라서 빠른 시간 내에 '다크팩트'를 물리쳐야 한다. <R>키를 눌러 마지막 성서를 해석하면 [YS 1]의 대단원의 막은 내리게 된다. 게임이 끝날 때에는 '단의 탐'이 아래에서 위로 스크롤 된다.

5.25인치 디스켓 2장

분석 : 이태영(마이컴 게임클럽)

자료협조 : 에이 플러스

게임도중 의문사항이 있으면 월간 마이컴 편집부로 문의하기 바랍니다(단 우편에 한함)

