

AutoCAD 2005 작업 중에 생기는 다양한 문제점 해결

이번 호에는 AutoCAD 2005 작업 중에 생기는 다양한 문제점들을 질문과 답변 형식으로 알아보겠다.

■ 연재순서 ■

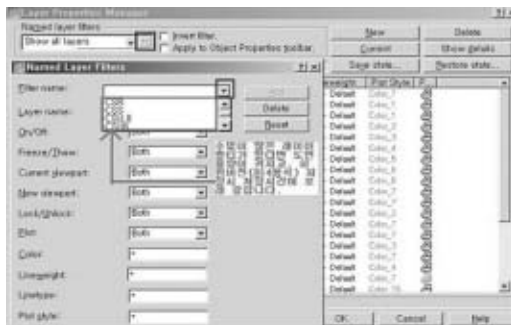
- 제1회 AutoCAD2005의 새로운 기능-I
(Setting, Sheet Set)
- 제2회 AutoCAD2005의 새로운 기능-II
(Table, Field)
- 제3회 AutoCAD2005의 기본 업그레이드-I
- 제4회 AutoCAD2005의 기본 업그레이드-II
- 제5회 AutoCAD2005를 이용한 3D 및 도면 출력
기능
- 제6회 AutoCAD2005 작업 중에 생기는 다양한
문제점 해결

AUTO2005에서 layer 여는 속도가 한참 걸리는데요?

레이어 필터가 원인이다.

도면의 내용에 비해 도면용량이 큰 경우가 있다.

도면의 객체수로 보아 0.4~0.5MB 정도면 충분한 도면이 4~5MB 이상 되는 경우가 있다. 도면에 선(line) 하나만 있거나 도면에 아무 객체도 없음에도 도면 용량이 0.8MB나 1MB 이상 되는 경우도 있다. 또 AutoCAD 2005에서 하위버전 형식으로 저장시 저장시간이 몇 분씩 걸리는 경우가 있고 다운되기도 한다. 이러한 현상의 원인은 레이어 필터가 가장 유력하므로 레이어 필터를 확인해보자.



◀ 레이어 대화상자에서 레이어 필터를 확인한 결과

김재은



오토캐드플러스(<http://www.auto-cadplus.co.kr>) 웹진을 운영중이며, 선구조 연구소 캐드설계팀에 재직 중입니다. 저서로 'AutoCAD 2002 무작정따라하기'가 있다.
E-Mail은 jaeeun97@daum.net

레이어 대화상자에서 레이어 필터를 확인해서 수천, 수만 개의 레이어 필터가 있다면 이를 제거 해주어야한다.

레이어 필터를 제거하면 3MB의 도면이 0.5MB 이하로 거의 1/6로 용량이 줄어든다.(도면에 따라서 다를 수 있다.)

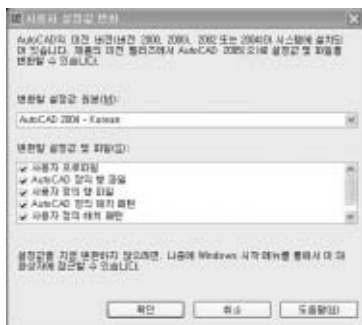


◀ 레이어 필터 제거전과 후의 도면용량 비교

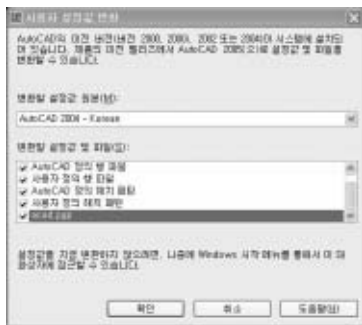
AutoCAD 2005를 설치할 때 기존 버전의 작업 환경을 그대로 연속해서 사용할 수 있나요?

AutoCAD 2005의 강력한 기능중의 하나가 바로 초기 세팅의 편리함이다.

이전 버전에서는 프로그램을 새로 설치하고 나면 각자 사용자에게 맞게 환경 설정을 새로 해야 해서 번거로웠었는데 AutoCAD 2005에서는 기존 버전의 작업 환경을 그대로 연속해서 사용할 수 있게 되었다. 처음 인스톨하고 나면 아래 그림과 같은 다이얼로그 박스가 로드된다.

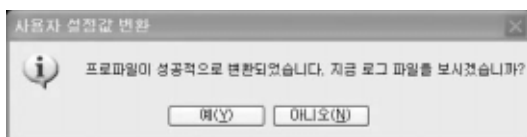


마우스로 한 칸 더 내리면 아래와 같다.



현재 컴퓨터에 AutoCAD 2004가 설치되어 있는데 그곳 옵션에 설정되어 있는 설정값들과 헤지 패턴들과 line type들과 acad.pgp 파일들의 내용을 똑같이 사용하겠느냐고 묻는 것이다.

이때 [확인]버튼을 클릭하면 별도의 세팅 과정 없이도 기존 버전의 AutoCAD와 같은 환경에서 작업할 수 있다.



[예]버튼을 클릭하면 변환된 프로파일 내용을 볼 수 있다.



text를 특정선의 기울기로 회전시키고 싶어요.

Rotate 명령의 옵션을 이용해서 가능하지만 약간 번거롭기 때문에 LISP 등록을 권한다. 이 LISP은 다정다감 운영자이신 이석종님이 만든 LISP이다. 내용은 다음과 같다.

```

;*****
; Program : TXTR
; TeXt Rotate
; Yi Suk-Jong
; 1995/12/10
;*****
; Text를 어떤 라인의 각도만큼 회전시켜준다.
; 각도에 따라 알맞게 상하좌우가 표시된다.

(defun c:txtr (/ txt ln ip sp ep ang wh4 new_ang ent_type c_ent cen_pnt)

(defun SETERR (s)
(if (/= s "Function cancelled")
(princ (strcat "\nError: " s))
) ; of lf
(setq *error* oer
seterr nil
)
(princ)
) ; of SETERR
(setq oer *error*
*error* seterr
)

(setq txt (entget (car (setq txtsel (entsel "\nSelect Text: "))))
(setq ip (cdr (assoc 10 txt))) ;text의 insert point

;;; (initget "2Point")
(setq ent (entsel "\n2P <Select Line, Arc or Circle>: "))
(if (= nil ent)
(setq ent "2Point")
)

(if (= ent "2Point")
(setq sp (getpoint "\nPick first point: ")) ;두점을 선택
ep (getpoint sp "\nPick second point: "))
)

```

```

(progn ;entity를 선택했을 때
(setq ent_type (cdr (assoc 0 (entget (car ent)))) :entity type
(cond
((or (= ent_type "CIRCLE") (= ent_type "ARC"))
;entity가 원 또는 호일 때
(setq c_ent (entget (car ent)))
(setq cen_pnt (cdr (assoc 10 c_ent)))
(setq sp (cadr ent))
(setq ep (polar sp (+ (angle cen_pnt sp) (/ pi 2)) 1))
)
(= ent_type "LINE") ;entity가 선일 때
(setq ln (entget (car ent)))
(setq sp (cdr (assoc 10 ln)))
(setq ep (cdr (assoc 11 ln)))
)
) ;of cond
) ;progn
) ;of IF

(setq ang (angle sp ep)) ;두점이 이루는 각

;;; (setq wh4 (which4 ang)) ;몇사분면에 있는가?

(cond ((and (> ang 0.0)
(<= ang (/ pi 2.0))
)
(setq wh4 1)
)
((and (> ang (/ pi 2.0))
(<= ang pi)
)
(setq wh4 2)
)
((and (> ang pi)
(<= ang (* 1.5 pi))
)
(setq wh4 3)
)
((and (> ang (* pi 1.5))
(<= ang (* pi 2.0))
)
(setq wh4 4)
)
)

(cond ;1~4사분면에 있을 때
(= wh4 1)
(setq ang2 ang)
)
(= wh4 2)
(setq ang2 (- ang pi))
)
(= wh4 3)
(setq ang2 (- ang pi))
)
(= wh4 4)
(setq ang2 (- ang (* 2 pi)))
)
) ;of cond

```

```

(setq new_ang (cons 50 ang2)) ;새로운 text각 지정
(setq txt (subst new_ang (assoc 50 txt) txt))
(entmod txt) ;entity변경

(command "MOVE" txtsel "" ip) ;text옮기기

(setq *error* oer
seterr nil
)
) ;of defun

```

Proxy 정보창이 뜨는데 없애는 방법은?

다음의 경우 프록시 객체가 발생한다.

AutoCAD의 기본 명령(copy, move 등)이 아닌 서드파티 혹은 버티컬 제품군(adt, mdt)으로 만든 객체 등을 프록시라고 보면 된다. AutoCAD에서는 프록시 객체가 표시될 때 프록시 정보 대화상자를 표시한다. 이 대화상자에서는 도면에 있는 프록시 객체(그리팩 및 비그래픽)의 총 수와 누락된 응용 프로그램의 이름을 알려주고 프록시 객체 형태와 화면표시 상태에 대한 추가 정보를 제공한다. 대화상자를 사용하여 프록시 객체의 화면표시를 조정할 수 있다.

프록시 대화상자를 표시하지 않는 방법은

Command: proxynotice

Enter new value for PROXYNOTICE (1): 0으로 바꾸어 주면 된다.

zoom 기능을 엔터키로 변경하려 합니다.

acad.mns를 수정하면 가능하다.

```

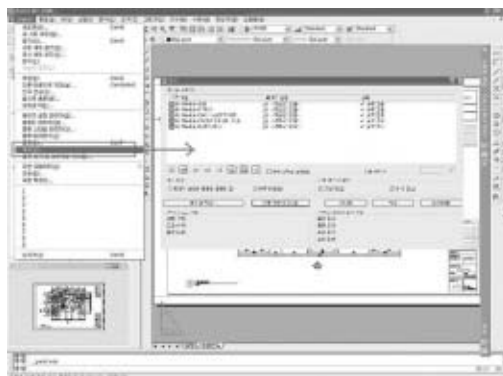
***aux1
'zoom:w

```

2005에서 여러 장의 도면을 한번에 출력하는 방법은?

하위 버전에서는 Batch Plot Utility로 가능했었는데 AutoCAD 2005의 경우 게시(Publish) 명령을 이용하면 된다.

그림과 같이 메뉴-파일-게시 명령을 이용하여 다량의 캐드파일을 불러와서 출력이 가능하다.

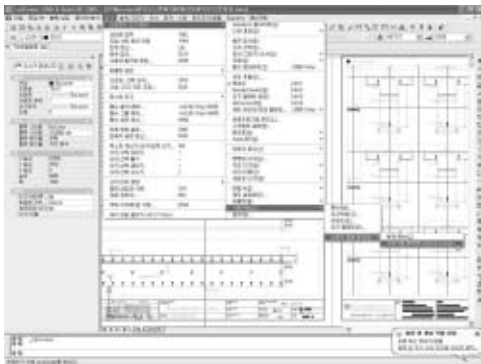


2005에서 acad.pgp 파일은 어디에 있나요.

C:\Documents and Settings\[로그인아이디]\Application Data\Autodesk\AutoCAD 2005\R16.1\kor\Support에 있다.

아래 그림처럼 캐드화면에서 바로 연결할 수도 있다.

Tools - Customize - Edit Custom Files - Program Parameters(acad.pgp)



AutoCAD 2005 MECHANICAL을 사용 중인데 치수기 입시 치수에(일반선은 잡힘) 스냅이 잡히질 않습니다.

ampowersnap > filters > dimension 항목을 체크를 꺼준다.

블러온 이미지의 가로 세로 크기를 각각 지정할 수 있는 방법이 있나요?

카드2005에서는 이미지나 OLE 객체에 대한 특성 대화상자가 있다. 이미지나 OLE 객체를 클릭하고 오른쪽 마우스를 누르면(옵션-사용자설정-도면영역의 바로가기 에 체크되어 있어야 함) 제일 하단에 '특성'이 있다.

이를 클릭하면 특성 대화상자가 나타나는데 2004나 2002와 같은 특성 대화상자가 아닌 일반적인 특성대화상자가 나타난다.

특성 아이콘을 클릭하고 OLE 객체를 선택해도 된다.



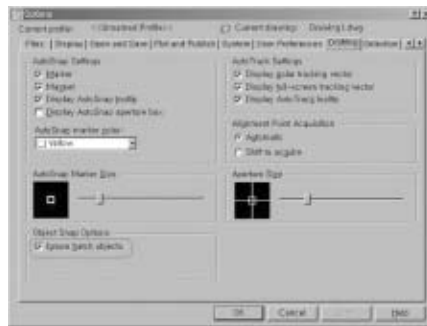
특성대화 상자가 나타나면 가운데에 형상 탭의 하단부에 '잠금모양' 이 있다. 초기값은 '예'인데 이를 '아니오'로 수정해주면 비율과 상

관없이 사용자 마음대로 조정할 수 있다.

2005에서 해치에 스냅이 안 잡히는 이유는?

2005에서는 기본적으로 해치에 스냅이 걸리지 않도록 되어 있다. 하지만 옵션을 이용해서 스냅을 사용할 수 있다.

옵션 대화상자의 Drafting 탭에서 왼쪽 하단 Object Snap Options 부분을 체크해 준다.



command Line(명령창)이 사라진 경우

갑자기 또는 잘못해서 명령창이 화면에서 사라진 경우에는 현재 모니터의 해상도를 높이면 해결된다. 바탕화면에서 우측 마우스 클릭 후 등록정보를 선택한다.

디스플레이 등록정보 대화상자에서 설정탭의 해상도 부분을 현재 보다 높게 조정하면 사라진 명령창이 보인다. 예를 들어 현재 1024 x 768이라면 1280x1024나 이보다 더 높은 해상도로 설정한다.



휠 마우스로 zoom 기능 이용하기

우선 마우스 전용 드라이버가 설치되어 있는 경우 CAD에서의 zoom, pan 기능보다 전용드라이버가 우선권이 있다. 마우스 전용 드라이버를 제거하면 CAD에서 휠마우스로 zoom, pan 기능을 이용할 수 있다. 휠버튼으로 osnap 메뉴를 이용할지 zoom 기능을 이용할 지는 'mbuttonpan' 명령으로 조정할 수 있다.

Command : mbuttonpan

Enter new value for MBUTTONPAN (1): 1은 zoom 기능을 지원하고 0은 osnap 메뉴를 지원한다.

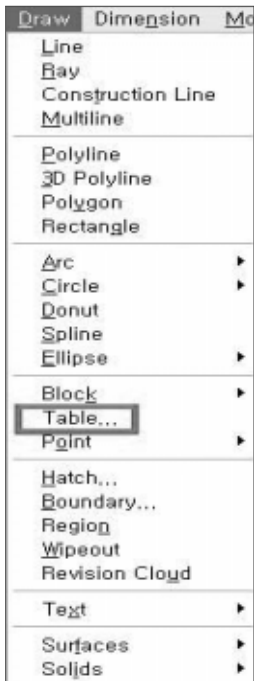
또, 휠을 위아래로 움직여 확대 축소를 하는데 이 간격은 'zoomfactor' 명령으로 조정할 수 있다. 3~100단계까지 조절할 수

있는데 기본값은 10이며, 40 정도가 적당하다.

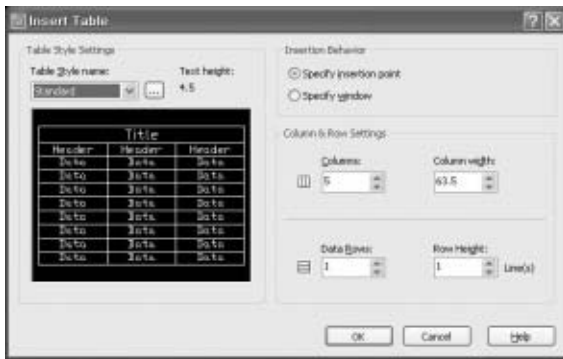
TABLE 기능을 이용하면 표 그리기가 용이하다던데 어떻게 사용하나요?

테이블을 이용하면 표 그리기가 용이하다. 치수 스타일이나 문자 스타일처럼 테이블도 스타일을 이용하여 다양한 형태의 표를 만들 수 있으며, 표 선 굵기, 색상, 문자 정렬, 여백 등을 지정할 수 있다.

excel의 cell과 같이 키보드의 화살표 방향으로 움직이는 것을 확인할 수 있다. draw menu에 포함되어 있다.



마우스로 클릭하면 아래와 같은 대화창이 나타난다.



원하는 대로 세팅하고 OK를 누르면 table이 그려진다.

그려진 표는 text와 line으로 분해되지 않고 ACAD_TABLE이라는 entity가 새롭게 추가하여 한 객체로 인식된다.

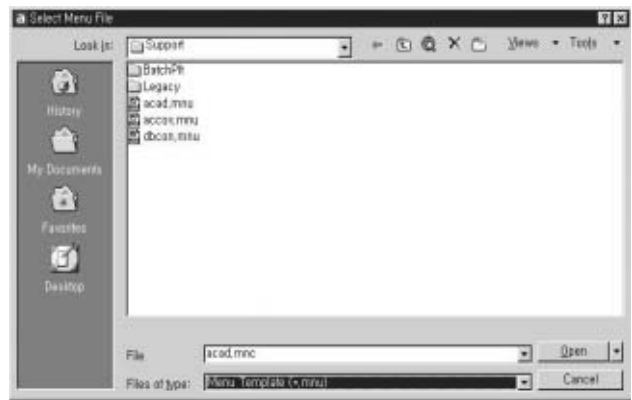
Stretch 기능이 적용되지 않지만 교차점의 grid를 마우스로 이리저리 움직이면서 폭과 길이가 조절되는 것을 확인할 수 있다.



카드 화면에서 풀다운 메뉴가 File와 Help 메뉴만 표시됩니다.

command : Menu ->Select Menu File 대화상자가 나타난다.

하단에 Files of Type에서 Menu Template(*.Mnu)을 선택한 후 acad.mnu 파일을 오픈하면 해결된다.



객체가 두 개 이상 선택되지 않습니다.

선택에 관한 옵션 세팅이 잘못 된 것 같다.

Options 대화상자의 Selection 탭에서 왼쪽 Selection Modes 항목에서 Implied windowing 옵션을 체크한다.

