

# 2006학년도 6월 고2 전국연합학력평가

## 정답 및 해설

### 언어 영역

#### 정답

1	②	2	③	3	⑤	4	②	5	④
6	③	7	②	8	④	9	④	10	③
11	④	12	①	13	②	14	⑤	15	⑤
16	⑤	17	③	18	②	19	⑤	20	⑤
21	①	22	②	23	①	24	②	25	③
26	⑤	27	⑤	28	④	29	①	30	④
31	③	32	④	33	⑤	34	①	35	②
36	③	37	②	38	②	39	①	40	③
41	③	42	⑤	43	⑤	44	③	45	①
46	④	47	③	48	②	49	④	50	②
51	①	52	①	53	①	54	⑤	55	②
56	④	57	①	58	④	59	⑤	60	④

#### 듣기대본 및 해설

1. [출제의도] 강연의 내용을 듣고 설명하고 있지 않은 그림을 찾아내는 문제이다.

이제 '남사당패'에 대한 강연의 일부를 들려 드립니다. 잘 듣고 물음에 답하십시오.

안녕하십니까? 오늘은 조선 후기의 유랑 예인 집단인 남사당패의 연회 종목에 대해서 알아보겠습니다. 대표적인 연회 종목에는 풍물, 버나, 살판, 어름, 덧보기 등이 있습니다.

먼저, 풍물은 쟁과리, 징, 장구, 태평소로 판을 여는 것인데요, 주로 옷다리가락을 바탕으로 한 농악으로, 짜임새 있는 묘기를 가미하여 연회적 요소를 보여주기도 합니다.

버나는 대접이나 첻바퀴 또는 대야 등을 앵두나무 막대기로 돌리는 묘기입니다. 오늘날 서커스의 접시돌리기와 비슷합니다. 그러나 묘기만으로 끝나지 않고 버나잡이와 어릿광대가 재담을 주고받는다든 점에서 서커스의 접시돌리기와는 차이가 있습니다. 이 재담이 버나의 재미를 더한다고 하겠습니다.

다음으로 살판은 '살하면 살 판이요, 못하면 죽을 판'이라는 뜻에서 이렇게 불렀다고 합니다. 농악꾼의 장단에 맞춰서 부리는 땅재주로 체조의 마루운동을 연상시킵니다.

어름은 허공에 줄을 걸어놓고 줄 위에서 노는 놀이입니다. 얼음 위를 걷듯이 어렵다 하여 이와 같이 불렀습니다. 어름 역시 재담을 주고 받으면서 장단에 맞춰 노래와 춤, 그리고 기예를 선보입니다.

덧보기는 탈놀이로 '맨얼굴이 아닌 탈을 쓰고 본다.', 즉 '덧본다'는 의미에서 나왔습니다. 화려한 춤보다는 익살스런 재담과 동작이 두드러지는 풍자극으로, 주로 평민의 편에서 지배 계층에 저항하는 내용을 담고 있습니다.

①은 어름(줄타기), ③은 버나(접시돌리기), ④는 풍물, ⑤는 덧보기(탈놀이)이다. ②는 저글링(juggling-여러 개의 접시나 공을 공중에 연속적으로 던지고 받아내는 묘기)인데, 강연에서 설명되지 않았다. 따라서 정답은 ②번이다.

2. [출제의도] 강연 내용을 듣고 중심 화제를 찾는 문제이다.

이번에는 교양 강연의 일부를 들려 드립니다. 잘 듣고 물음에 답하십시오.

안녕하십니까?

오늘은 책과 관련된 이야기를 할까 합니다. 얼마 전 신문에서 우리 국민의 독서량이 세계적으로 아주 적다는 기사를 보았는데 마음이 아팠습니다. 우리는 독서가 중요하므로 많은 책을 읽어야 한다고 입버릇처럼 말하곤 합니다. 그러나 우리는 독서에서 정작 중요한 점이 무엇인지를 놓치고 있는 것은 아닌가 되돌아볼 필요가 있습니다.

이효석의 소설 『메밀꽃 필 무렵』을 읽었다는 학생에게 “그래, 그 책을 읽은 후 무슨 생각을 했니?”라고 질문을 한 적이 있습니다. 그러자 그 학생은 기다렸다는 듯이 책의 줄거리와 시점, 인물 간의 갈등, 전개 방식 등, 정말 다양한 내용을 유창하게 쏟아냈습니다. 이른바 참고서나 자습서에 정리되어 있는 내용을 암기하여 말했던 것이죠.

저는 학생이 과연 소설을 제대로 읽었는가 하는 의문을 가졌습니다. 그 학생은 소설을 읽은 것이 아니라 소설과 관련된 주변 지식을 외우고 있었던 것이지요.

『메밀꽃 필 무렵』을 읽었다고 말하려면 소설 속의 묘사된 아름다운 배경과 인물의 심리에 대해 나름대로의 느낌을 말할 수 있어야 하지 않을까요? 책의 내용과 독자의 경험이 어우러져 내면화될 때 진정으로 책을 읽었다고 말할 수 있지 않을까요?

비록 자신이 책속의 내용을 직접 경험하지 않았더라도 작품 속의 상황을 이해하고 상상하며 또 비판할 수 있어야 올바른 책 읽기가 이루어졌다고 할 수 있습니다.

무조건 책을 많이 읽는다고 해서 또 책의 내용과 관련된 지식을 안다고 해서 독서를 했다고 보기는 어렵습니다. 요즘 시중에는 책의 줄거리를 간단하게 요약하고, 단편적 지식을 정리해서 ‘시간이 없다, 책 읽기가 귀찮다.’라고 핑계를 대는 사람들의 입맛에 맞게 편집해 놓은 책들이 많습니다. 이러한 책을 읽는 것은 올바른 독서가 아닙니다.

독서에 대한 교양 강의의 일부로, 한 학생의 잘못된 책임기를 예로 들어, 책읽기의 올바른 방법을 설명하고 있다. 따라서 정답은 ③번이다.

3. [출제의도] 화법 수업의 일부를 듣고 ‘정중어법’을 이해하고 적용하는 문제이다.

이번에는 화법 수업의 일부를 들려 드립니다. 잘 듣고 물음에 답하십시오.

교사: 여러분, 안녕하세요. 이번 시간에는 ‘정중어법’에 대해 알아보겠습니다. 여러분들은 언어 예절을 지키면서, 듣는 사람을 배려하는 말을 들으면 어떻던가요?

학생1(남): 기분 좋죠.

학생2(여): 제 자신이 존중받는다는 느낌이 들어요.

교사: 그렇죠. 말을 정중하게 하면 상대방을 기분 좋게 합니다. 또 대인 관계를 원만하게 하고 듣는 사람에게 신뢰감을 줍니다. ‘정중어법’이란 화자와 청자 사이에 공손하고 예의 바르게 주고받는 말하기의 태도입니다. ‘정중어법’은 높임법처럼 일정한 언어 형식으로 나타나는 것이 아니고, 화자가 청자에게 보이는 태도와 관련된 것입니다.

그럼 정중어법 중에서, 찬동의 격률, 겸양의

격률, 동의의 격률에 대해서 알아보을까요?

먼저 찬동의 격률은 다른 사람에 대한 비방은 최소화하고 칭찬은 극대화하여 말하는 것입니다. 상대방의 장점을 주로 말하는 방법이지요.

다음으로 겸양의 격률은 자신에 대한 칭찬은 최소화하고 자신에 대한 비방은 극대화하여 말하는 것으로, 말하는 사람이 자신의 부족한 점을 주로 이야기하면 됩니다.

끝으로 동의의 격률은 자신과 다른 사람의 생각이 다를 경우 차이점은 최소화하고, 일치점을 극대화하여 말하는 방법입니다. 생각이 같은 점을 주로 이야기하는 방법이라 할 수 있겠죠.

자, 그럼 영희가 다음과 같이 말했을 때, ‘겸양의 격률’로 대꾸를 한다면 어떻게 말하는 게 가장 좋을까요?

영희: 너는 정말 대단해. 어떻게 그렇게 매일매일 연습, 복습을 잘 하니?

정중어법 중에서 겸양의 격률은 화자가 자신에 대한 칭찬을 최소화하고 비방을 극대화하여 말하는 것이다. 따라서 정답은 ⑤번이다.

4. [출제의도] 꽃담에 대한 교양 강연을 듣고 내용을 파악하는 문제이다.

이번에는 우리 나라 ‘꽃담’에 대한 교양 강연의 일부를 들려 드립니다. 잘 듣고 물음에 답하십시오.

우리 나라에서는 예로부터 집의 벽체나 담장에 여러 가지 무늬를 놓아 독특한 처례를 하였습니다. 이렇게 장식한 벽체나 담장을 꽃담이라고 합니다.

건축물을 구성하는 벽을 벽체, 집을 둘러친 울타리를 담장이라 하는데, 이러한 벽체나 담장에 울타리라는 본래의 기능 외에 아름다움을 추구하는 장식적 기능을 더한 것이 꽃담입니다. 그런데 꽃담은 단순한 장식적 기능뿐만 아니라 자연과 더불어 살아온 우리 선조들의 삶의 지혜가 깃들여 있는 귀중한 문화유산이라 할 수 있습니다. 즉 자연과 더불어 자연의 섭리에 순응하고 환경에 적응하면서 신에 대한 외경심을 배워 온 우리 조상들은 불행을 멀리하고 복을 불러들이기 위해 인간을 괴롭히는 귀신을 막는 방편으로 다양한 문양을 만들어 보호막을 만든 것입니다.

복숭아 문양을 통해 장수를 기원하고, 석쇠무늬를 통해 온갖 악귀를 막았으며, 꽃무늬를 통해 행운을 불러들이고자 했습니다. 또한 국화 문양은 높은 품격의 상징이자 지조를 나타내는 데 사용되기도 하였습니다.

이렇게 실용적 측면과 정신적 측면을 충족시키기 위한 것이 바로 꽃담인데, 꽃담을 쌓을 때는 주로 진흙과 모래, 돌 등을 사용했습니다. 거기에 흙을 구워 만든 전돌, 석회, 짚을 썰어 만든 여물, 새끼줄, 목재, 단청 도료 등이 주재료로 많이 활용되었습니다. 이러한 것은 대부분 주변에서 손쉽게 구할 수 있는 것이었지요.

이러한 꽃담은 삼국사기에 ‘진골 계급은 주택의 담장에 석회를 발라 꾸미지 못한다.’는 기록이 있는 것으로 보아 삼국시대부터 이미 성행하고 있던 것으로 추정할 수 있습니다.

꽃담의 의미, 기능, 문양, 재료는 강연에서 설명하고 있지만, 변화 과정은 설명하고 있지 않다. 따라서 정답은 ②번이다.

5. [출제의도] 라디오 대담을 듣고 사회자의 역할을 파악하는 문제이다.

이번에는 라디오 대담의 일부를 들려 드립니다. 잘 듣고 5번과 6번의 두 물음에 답하십시오.

사회자: 얼마 전 중앙 선거 관리 위원회에서는 2008년부터 터치스크린 방식의 전자 투표 제도를 도입하겠다고 발표한 바 있습니다. 또한 유권자가 투표소까지 가지 않고, 개인용 컴퓨터나 휴대전화, PDA 등을 이용해 인터넷으로 투표하는 방식도 점차 도입해나갈 예정이라고 합니다. 이에 대해 사회 각계에서는 찬반의 목소리가 함께 나오고 있는데요, 오늘은 그 각각의 의견을 들어보는 시간을 갖도록 하겠습니다. 우선, 김 교수님. 어떻습니까? 전자 투표, 과연 할 만한 것입니까?

김교수(남): 예, 저는 전자 투표의 실시에 대해 아직 시기상조라는 입장입니다. 전자 투표의 문제점 중, 우선 지적하고 싶은 것은 기술적인 문제인데요, 지난 미국 대선 당시에도 전자 투표 시스템에서 오류가 발생하지 않았습니까? 종종 수백, 수십 표 차로 당락이 결정되는 국회의원 선거에서는 작은 오류도 치명적이 될 수 있을 겁니다. 또한 인터넷 투표의 경우에는 사이버 해킹 등의 상황이 발생할 가능성도 무시할 수 없겠고요. 만약 투개표 과정에서 장애가 발생하거나 해킹 시비가 일어난다면, 전자 투표제의 도입은 분명 얻는 것보다 잃는 것이 더 많을 것이라고 생각합니다.

사회자: 기술적인 부분에서 전자 투표제의 도입은 문제가 있다는 말씀이신데요, 이에 대해 이 교수님은 어떻게 생각하십니까?

이교수(여): 예, 김 교수님 말씀대로, 전자 투표제 도입을 위해서는 기술적 부분이 좀 더 보완되어야 함은 사실입니다. 특히 인터넷 투표는 보다 광범위한 준비와 검토가 선행돼야겠지요. 그러나 문제가 발생할 가능성이 있다면 이를 보완하고 수정해야지, 그렇기 때문에 하지 말자는 의견에는 동의하기가 어렵군요. 2008년까지는 아직 많은 시간이 남아 있고, 현재의 기술력이라면 문제점을 수정 보완하는 것은 어려운 일이 아니라고 봅니다.

사회자: 사전에 철저하게 준비한다면 기술적 문제는 해결이 가능하다는 말씀이신데, 그럼 전자 투표의 효과는 뭐라고 보십니까, 이교수님?

이교수(여): 예, 기존의 투표에선 유권자가 지정 투표소에 직접 나가야 했지만 전자 투표는 유권자가 전국 어디에서나 투표하는 것이 가능합니다. 갈수록 낮아지는 투표율로 인해 대의민주주의의 위기론까지 대두되고 있는 상황에서, 현재보다 10~20% 정도 투표율을 높일 수 있을 거라는 전망만으로도 전자 투표 도입의 필요성은 충분합니다. 또한 투개표의 관리 비용을 절반 정도로 줄일 수 있다는 점과 바람직한 선거 문화를 유도할 거라는 점에서도 긍정적 효과를 기대할 수 있습니다.

사회자: 전자 투표의 긍정적 효과로 투표율의 제고를 꼽아주셨는데, 그럼 이에 대해 김교수님은 어떻게 생각하십니까?

김교수(남): 예, 이교수님의 말씀처럼 투표율은 올라야겠지요. 하지만 가장 중요한 문제는 전자 투표제가 투표의 기본 원칙에조차 맞지 않는다는 겁니다. 바로 비밀투표의 원칙과 배치된다는 거죠. 전자 투표는 유권자가 누구를 찍었는가가 중앙 전산망에 남게 되고, 이로 인해 투표 내용이 공개될 가능성도 있습니다. 투표율이 저조하다면 투표율을 높일 수 있는

다른 합리적 방법을 마련해야지, 손쉽게 전자 투표로 전환하자는 것은 바람직한 문제 해결 방법이 아니라고 봅니다.

사회자는 두 발표자의 의견을 듣고 요약 정리하면서 청취자의 이해를 돕고 있다. 따라서 정답은 ④번이다.

6. [출제의도] 라디오 대담을 듣고 두 대담자의 공통된 생각을 찾는 문제이다.

두 대담자는 유권자들의 투표율을 높일 수 있는 조치가 필요하다는 것과 전자 투표제의 시행을 위해서는 기술적 보완이 필요하다는 의견을 공통적으로 말하고 있다. 따라서 정답은 ③번이다.

\*\* 쓰기 \*\*

7. [출제의도] 그림 자료를 통해 연상할 수 있는 내용을 찾는 문제이다.

그림에서 두 사람은 같은 종류의 음식을 먹으면서 상반된 반응을 보이고 있다. 이처럼 동일 상황에서 서로 다른 반응을 보이는 것은 문화의 차이와 다양성을 단적으로 보여주는 것이다. 따라서 정답은 ②번이다.

8. [출제의도] 자료를 활용하여 글쓰기 계획의 적절성을 판단하는 문제이다.

<자료>을 바탕으로 '직업이 지닌 자아실현이라는 정신적 가치를 강조하는 교육이 필요하다'는 시사점을 찾았다. ④는 이를 해결하는 방안으로 적절하지 않으므로 정답이다.

9. [출제의도] 개요를 작성하고 적절하게 수정·보완하는 문제이다.

독서 심리 치료의 성공 사례는 이론적 기초에 해당하지 않는다. 따라서 정답은 ④번이다.

10. [출제의도] 주어진 조건에 따라 창의적 글 쓰기를 할 수 있는지를 묻는 문제이다.

주제, 소재, 표현의 조건을 제시한 후 이것이 제대로 적용되고 있는지를 묻고 있다. ①번과 ⑤번에는 비유적 표현이 없고, ②번에는 구체적 사건이 없다. ④번은 주제에서 벗어난다. 따라서 정답은 ③번이다.

11. [출제의도] 영상물 제작 계획서의 내용이 적절한가를 평가하는 문제이다.

<보기>에서는 '이-러닝(e-learning)'의 긍정적 측면을 부각시키고자 했는데, ④번에서는 '이-러닝(e-learning)'의 부정적 측면을 강조하고 있다. 따라서 ④번이 정답이다.

12. [출제의도] 고쳐 쓰기 계획의 적절성을 묻는 문제이다.

둘째 문단과 셋째 문단은 인과 관계가 아니고, ② 셋째 문단의 마지막 문장은 주어와 서술어의 호응이 맞지 않는 비문이다. ③ 문맥에 어울리지 않는 '유리하다'와 '무모하다'는 '유익하다'와 '무방하다'로 바꾸는 것이 적절하다. ④ '팸플렛'은 외래어 표기법에 맞추어 '팸플릿'으로 고치는 것이 옳바르다. ⑤ 둘째 문단은 보조 문단으로, 일관된 진술을 하고 있으므로 삭제할 부분은 없다. 따라서 ①번이 정답이다.

13. [출제의도] 어법에 맞는 단어의 쓰임을 묻는 문제이다.

① '나무랐니?', ③은 '마요', ④는 '어떡해', ⑤는 '갈게'가 바른 표현이다. 정답은 ②번이다.

14. [출제의도] 표준어의 규정을 알고 있는지 묻는 문제이다.

맞춤법 규정 25항의 1의 예로 '급히', '도저히', '딱히', '어림없이', '깨끗이, 꾸준히' 등이 있다. 2의 예에는 '생긱이', '오뎅이', '해죽이, 일찍이' 등이 있다. 따라서 ⑤번이 정답이다.

\*\* 현대시 \*\*

□ 출전 : (가) 정지용, 「춘설」  
(나) 고은, 「續 눈길」  
(다) 오장환, 「모춘」

15. [출제의도] 작품에 나타난 공통점을 파악하는 문제이다.

(가), (나), (다) 모두 시각, 청각, 촉각 등 다양한 이미지를 활용하고 있으므로 ⑤번이 정답이다.

16. [출제의도] 조건에 맞게 바꿔 쓰는 문제이다.

(다)에는 절망과 좌절로 인해 정처 없이 유랑의 길을 나서는 양주의 모습이 나타나 있다. ⑤번은 이런 시적 상황과 상반되게 표현하고 있으므로 정답이다.

17. [출제의도] 시상의 흐름을 고려하여 화자의 내면 심리를 묻는 문제이다.

시적 화자는 춘설을 통해 봄의 기운을 느끼고 있다. 이에 햇옷을 벗어 봄을 더욱 생생하게 느끼고 싶어 한다. 따라서 정답은 ③번이다.

18. [출제의도] 표현 방법을 묻는 문제이다.

①은 '보이지 않는 것을 바라본다'라고 했으므로 역설적 표현이다. ①의 '차가운 아름다움', ③의 '밝은 어둠', ④의 '따뜻한 피만이 얼 수 있고', ⑤의 '외로운 눈부심'도 같은 표현이다. 그러나 ②번에는 역설적 표현이 없다.

19. [출제의도] 시어의 의미를 묻는 문제이다.

(나)의 '어둠'은 시적 화자가 그 동안의 고통과 방황에서 벗어나 심리적인 안정과 평화로운 상태에 도달한 무념 무상의 경지를 의미한다. 반면에 (다)의 '밤은 암담하고 절망적인 현실 상황을 의미한다. 따라서 ⑤번이 정답이다.

\*\* 과학기술 \*\*

□ 출전 : 박창호 외 1인, 「교량의 유지관리 합리화 방안」

20. [출제의도] 글의 논지 전개 방식을 파악하는 문제이다.

구체적 수치를 제시하고, 예를 들어 가며 문제점을 지적한 후, 해결의 중요성을 강조하고 있다. 따라서 정답은 ⑤번이다.

21. [출제의도] 본문을 기사문으로 바꿀 때 적절한 표제와 부제를 정하는 문제이다.

본문에서 교량 유지 관리의 목적은 사용 기한 연장에 있고, 이를 위해서는 유지 관리 예산이 충분히 확보되어야 한다고 주장하고 있다. 이를 가장 잘 나타낸 것은 ①번이다.

22. [출제의도] 글의 핵심 내용을 파악하여 이야기 자료를 만드는 문제이다.

평소에 교량의 유지 관리 수준을 높이면 교량의 수명이 연장되고 전체 비용도 절감된다고 했다. 이와 유사한 논리로 전개하고 있는 것은 ②번이다.

23. [출제의도] 상황에 맞는 속담을 찾는 문제이다.

그동안 우리 나라는 당장의 비용 문제 때문에 교량의 유지, 보수 및 관리 비용을 최소화하려고만 했다. 이러한 실태를 비판하기에 적절한 속담은 ①번이다.



**\*\* 시가복합 \*\***

- 출전 : (가) 정극인, 「상춘곡(賞春曲)」  
(나) 한후구, 「보리」  
(다) 정약용, 「보리타작[打麥行]」

24. [출제의도] 작품의 특징을 파악하는 문제이다.  
(가)에는 봄을 맞이하여, 자연 속에 묻혀 사는 만족감이 드러나 있지만 연군의 정은 보이지 않는다. 따라서 정답은 ②번이다.

25. [출제의도] 시구의 의미를 파악하는 문제이다.  
㉠은 이곳이 무릉도원처럼 느껴진다는 뜻이지 화자가 현실에서 벗어난 이상향을 추구하고 있다고 보기는 어렵다. 따라서 ③번이 정답이다.

26. [출제의도] 대상에 대한 시적 화자의 태도를 파악하는 문제이다.  
(가)의 시적 화자는 자연을, (나)의 시적 화자는 보리를 예찬하고 있다. ⑤에서는 금강산의 모습을 예찬하고 있으므로 정답은 ⑤번이다.

27. [출제의도] 시어의 함축적 의미를 파악하는 문제이다.  
자연 속에서 봄을 만끽하며 만족스러운 삶을 살고 있는 시적 화자에게 ㉡는 속세의 부귀와 공명을 의미한다. (다)의 '벼슬길'은 농부들의 건강한 삶의 모습과 대비되는 것으로 ㉡와 그 의미가 통한다. 따라서 ⑤가 정답이다.

28. [출제의도] 대상의 원관념을 파악하는 문제이다.  
(나)에서 시적 화자는 '보리'를 다양한 보조관념을 사용하여 표현하고 있다. ①, ②, ③, ⑤는 각각 '보리'의 보조관념이지만, ④는 단순히 노고지리의 노래를 의미한다. 따라서 ④번이 정답이다.

29. [출제의도] 소재의 의미를 파악하는 문제이다.  
(나)의 '보리'는 온갖 시련을 극복한 존재로 성숙의 표상이자 예찬의 대상이고, (다)의 '보리'는 농부들의 노동의 결과물이다. 따라서 ①번이 정답이다.

30. [출제의도] 행위의 주체를 파악하는 문제이다.  
①, ②, ③, ⑤의 주체는 농부이며, ④의 주체는 시적 화자이므로 정답은 ④번이다.

**\*\* 언어 \*\***

- 출전 : 이익섭, 「방언학」

31. [출제의도] 글의 내용을 파악하는 문제이다.  
이 글은 방언의 분화 원인, 우리 나라 지역 방언의 종류, 사회 방언에 대한 관심의 증대, 지역 방언의 발생 요인을 설명하고 있다. 방언의 언어학적 가치는 언급하고 있지 않다. 따라서 정답은 ③번이다.

32. [출제의도] 지역 방언과 사회 방언을 구분하는 문제이다.  
ㄱ은 지역 방언, ㄴ은 연령의 차이에 의한 사회 방언, ㄷ은 '심마니'라는 직업에 의해 형성되는 사회 방언, ㄹ은 계층의 차이에 따른 사회 방언이다. 따라서 ④번이 정답이다.

33. [출제의도] 단어의 문맥 의미를 묻는 문제이다.  
문맥으로 볼 때, '소원(疏遠)'은 '소식이나 왕래가 오래 끊긴 상태에 있다'가 적절하다. 따라서 정답은 ⑤번이다.

34. [출제의도] 이 글을 바탕으로 사회 언어학이 대두된 이유를 추리하는 문제이다.

<보기>에서 사회 언어학은 전통적인 방언학이 시골을 주된 연구의 대상으로 삼았다는 점을 비판하면서 대두되었다고 말하고 있다. 방언의 발생 요인은 지역 차이만 있는 것이 아니라, 성별, 계층, 세대·연령 등 다양하다. 그러나 전통 방언학에서는 이러한 다양한 방언 분화 원인을 고찰하지 못하고 있다. 따라서 정답은 ①번이다.

**\*\* 인문 \*\***

- 출전 : 임석재, 「우리 옛 건축과 서양 건축의 만남」

35. [출제의도] 글의 내용을 파악하는 문제이다.  
둘째 문단에서 모서리가 메워지고 봉합될 때 기하학적 완결성이 완성된다고 했다. 따라서 ②번이 정답이다.

36. [출제의도] 서술상의 특징을 묻는 문제이다.  
모서리를 중심으로 한국 전통 건축과 서양 전통 건축의 차이를 드러내고 있으며 구체적인 예를 들어 설명하고 있다. 따라서 ③번이 정답이다.

37. [출제의도] 두 대상 간의 특성을 구별하는 문제이다.  
셋째 문단에서 서양 전통 건축은 편리성을 추구하고, 여섯째 문단에서 대부분의 한국 전통 건축은 편안함을 준다고 했다. 따라서 ②번이 정답이다.

38. [출제의도] 다른 상황에 적용할 수 있는 가를 묻는 문제이다.  
마지막 문단에서 간접 의사소통은 '얼굴 표정, 걸음걸이, 발자국 소리' 등으로 나타낸다고 했다. ②에서 '나는 행동으로 거부의 의사를 전달하고 있다. 따라서 ②번이 정답이다.

39. [출제의도] 적절한 심화 활동 과제를 묻는 문제이다.  
다섯째 문단에서 궁궐의 월랑과 한옥 안채의 모서리가 닫힌 이유를 제시하고 있으므로 심화 활동 과제로 적절하지 않다. 따라서 ①번이 정답이다.

**\*\* 고전 산문 \*\***

- 출전: 허균, 「호민론」

40. [출제의도] 문단의 중심 내용을 파악하는 문제이다.  
(다)는 위정자들의 본분 망각으로 인한 망국과 혼란의 사례를 말하고 있다. 따라서 ③번이 정답이다.

41. [출제의도] 대상의 특성을 파악하는 문제이다.  
(나)를 통해 볼 때 비판 의식과 실천력이 가장 적절한 분류 기준이다. 따라서 ③번이 정답이다.

42. [출제의도] 문장의 문맥 의미를 이해하는 문제이다.  
(다)에서 올바른 위정자는 백성을 위해야 한다고 전제하고 있다. 그러므로 백성을 위하지 않는 위정자가 망하는 것은 당연한 결과이다. 따라서 ⑤번이 정답이다.

43. [출제의도] 내용과 관련된 한자성어를 찾는 문제이다.  
㉠은 호민들이 기회만 되면 변란을 일으킬 수 있다는 의미이다. '수수방관'은 해야 할 일에 간섭하지 않고 곁에서 보기만 한다는 뜻이다. 따라서 ⑤번이 정답이다.

**\*\* 예술 \*\***

- 출전 : 안경환, 「이카루스의 날개로 태양을 향해 날다」

44. [출제의도] 근거를 바탕으로 추론하는 문제이다.

문학 작품을 영상화하는 새로운 시도는 확인할 수 있지만, 그렇다고 예술 작품의 창조가 기존 작품의 파괴에서 비롯된다고 추론할 수는 없다. 따라서 ③번이 정답이다.

45. [출제의도] 문맥 의미를 파악하는 문제이다.  
쿠아론의 작품은 원작의 사회적 메시지가 사라지고 청춘남녀의 애정에 초점을 맞춘 영화로 변화되었다. 따라서 ①번이 정답이다.

46. [출제의도] 제시된 작품 간의 관계를 묻는 문제이다.  
<보기>는 디킨스의 원작을 충실하게 재현한 린의 영화와, 새로운 해석으로 원작의 틀을 깬 쿠아론의 영화를 대비시켜 관계도로 나타낸 것이다. 이와 가장 유사한 관계는 ④번이다.

47. [출제의도] 구절의 문맥적 의미를 묻는 문제이다.  
첫째 문단에서 '독자'가 '관객'으로 바뀌고, 마지막 문단에서 독서 세대가 사라진다고 했다. 따라서 정답은 ③이다.

**\*\* 고전 소설 \*\***

- 출전 : 작자 미상, 「윤지경전」

48. [출제의도] 작품의 서술상 특징을 파악하는 문제이다.  
이 작품은 전지적 작가 시점이다. 따라서 정답은 ②번이다.

49. [출제의도] 회곡으로 각색할 때 적절한 지시문을 찾는 문제이다.  
사건의 내막을 알고 있는 한림이 일부러 부마를 혼내 주려 하고 있다. 그러므로 ④번이 정답이다.

50. [출제의도] 대화 양상을 파악하는 문제이다.  
사위는 장인에게 아내가 그리워 월장을 했다고 투정하고, 장인은 그런 사위를 달래며 깊이 있게 생각할 것을 당부하고 있다. 따라서 ②번이 정답이다.

51. [출제의도] 인물의 심리를 다른 상황에 적용하는 문제이다.  
㉠에는 주인공이 아내를 그리워하는 감정이 나타나 있다. 따라서 ①번이 정답이다.

**\*\* 경제 \*\***

- 출전 : 이용석 외 2인, 「e-비즈니스 경영론」

52. [출제의도] 글의 내용을 이해하는 문제이다.  
넷째 문단에 디지털 경제하에서는 풍부함이 가치를 증가시킨다고 하였다. 따라서 ①번이 정답이다.

53. [출제의도] 글의 내용을 그래프로 나타내는 문제이다.  
셋째 문단에서 디지털 재화는 초기의 고정 투자 비용은 크지만 추가 생산에 따른 한계 비용이 감소한다고 설명하고 있다. 따라서 ①번이 정답이다.

54. [출제의도] 글의 내용에 대한 이해를 묻는 문제이다.  
셋째 문단에서 디지털 재화의 비용은 초기의 고정투자 비용은 크지만 추가 생산에 따른 비용은 미미하다고 하였다. 따라서 ⑤번이 정답이다.

55. [출제의도] 내용을 이해하여 다른 상황에 적용하는 문제이다.

넷째 문단에서 네트워크 효과는 가입자(사용자)가 증가할수록 교류가 활발해져 이익을 얻게 될 것이라고 했으므로, ②번이 정답이다.

\*\* 현대 소설 \*\*

□ 출전 : 박완서, 「엄마의 말뚝」

56. [출제의도] 작품의 내용과 특성을 묻는 문제이다.

오빠의 죽음이라는 과거의 사건과 어머니의 임종을 앞둔 현실 상황이 연관되어 가족사의 비극이 오랜 시간 계속되고 있음을 드러내고 있다. 따라서 ④번이 정답이다.

57. [출제의도] 인물 간의 태도와 심리를 묻는 문제이다.

나를 중심으로 인물 간의 태도를 보면 친구는 나의 준비 없음을 충고한다. 나는 고향의 선영을 핑계로 입장을 설명한다. 또 어머니는 나를 믿고 유언 같은 부탁을 하고 나는 그런 어머니를 연민의 시선으로 바라보고 그 뜻을 수용하려고 한다. 따라서 ①번이 정답이다.

58. [출제의도] 단어의 문맥 의미를 찾는 문제이다.

①, ②는 '신체', ③은 '식구', ④는 '말(言)', ⑤는 '한 번에'의 뜻이다. 따라서 ④번이 정답이다.

59. [출제의도] 문맥 의미를 파악해 내는 문제이다.

㉠은 자식을 잃은 어머니의 슬픔과 분단의 비극을 의미한다. 또 이런 분단과 대결하려는 어머니의 의지를 나타내고 있다. 이에 비해 자식들과 단절하려는 의도로 보기는 어렵다. 따라서 ⑤번이 정답이다.

60. [출제의도] 서술자의 심리를 묻는 문제이다.

어머니의 부탁을 어쩔 도리 없이 수용할 수밖에 없는 상황에서 나온 말로 서술자의 울분과 무력감이 드러나 있다. 따라서 ④번이 정답이다.

수리 영역

가형 정답

1	⑤	2	③	3	②	4	④	5	④
6	②	7	④	8	④	9	②	10	③
11	③	12	④	13	①	14	⑤	15	⑤
16	②	17	③	18	③	19	①	20	③
21	②	22	28	23	14	24	22	25	10
26	2	27	11	28	101	29	50	30	15

해설

1. [출제의도] 로그의 성질을 이용하여 계산하기

$$\log_2 \frac{4}{3} + \log_2 6 = \log_2 \left( \frac{4}{3} \times 6 \right) = \log_2 8 = 3$$

2. [출제의도] 복소수의 사칙연산을 이용하여 계산하기

$$z^2 = \left( \frac{1+i}{\sqrt{2}} \right)^2 = \frac{2i}{2} = i \text{ 이므로}$$

$$z^{2006} = (z^2)^{1003} = i^{1003} = i^3 = -i$$

$$z^{2006} + \frac{1}{z^{2006}} = -i - \frac{1}{i} = -i + i = 0$$

3. [출제의도] 행렬의 성질을 이용하여 역행렬 구하기

$$AB = \begin{pmatrix} 2 & 1 \\ 1 & 1 \end{pmatrix} \begin{pmatrix} 0 & 1 \\ 1 & 0 \end{pmatrix} = \begin{pmatrix} 1 & 2 \\ 1 & 1 \end{pmatrix}$$

$$(AB)^{-1} = - \begin{pmatrix} 1 & -2 \\ -1 & 1 \end{pmatrix} = \begin{pmatrix} -1 & 2 \\ 1 & -1 \end{pmatrix}$$

4. [출제의도] 상용로그로 이루어진 수들의 평균 구하기

$$\frac{\log 1 + \log 2 + 2 \log 2 + 3 \log 2 + 4 \log 2 + 5 \log 2}{6} = \frac{15 \log 2}{6} = \frac{5}{2} \log 2$$

5. [출제의도] 지수를 이용하여 수의 대소관계 구하기

$$A = 2^{100} = (2^{10})^{10} = 1024^{10}$$

$$B = 3^{70} = (3^7)^{10} = 2187^{10}$$

$$C = 5^{40} = (5^4)^{10} = 625^{10}$$

따라서  $C < A < B$

[별해]

A, B, C 에 각각 상용로그를 취하면

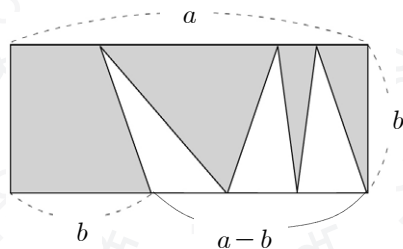
$$\log A = \log 2^{100} = 100 \log 2 = 30.1$$

$$\log B = \log 3^{70} = 70 \log 3 = 33.397$$

$$\log C = \log 5^{40} = 40 \log 5 = 27.96$$

따라서  $C < A < B$

6. [출제의도] 다항식의 연산을 이용하여 넓이 구하기



어두운 부분의 넓이는 직사각형의 넓이에서 세 삼각형의 넓이를 뺀 것이다.

$$ab - \frac{1}{2}b(a-b) = \frac{1}{2}b(a+b)$$

7. [출제의도] 행렬의 성질을 이용하여 행렬의 거듭제곱 계산하기

$$A = A^{-1} - E$$

양변에 A를 곱하면

$$A^2 = E - A \text{ 즉 } A^2 + A = E$$

$$A^5 + A^4 + A^3 + A^2 + A + E$$

$$= A^3(A^2 + A) + A(A^2 + A) + A + E$$

$$= A^3 + 2A + E$$

$$= (2A - E) + 2A + E \text{ (}\because A^3 = 2A - E\text{)}$$

$$= 4A$$

$$= pA + qE$$

$$\therefore p = 4 \quad q = 0$$

$$p + q = 4$$

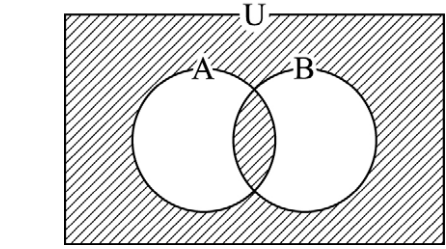
8. [출제의도] 집합의 연산법칙 이해하기

$$A \diamond B = (A \cap B) \cup (A \cup B)^c \text{ 에서}$$

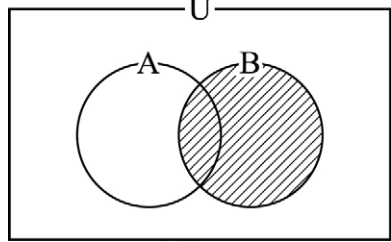
$$\neg. A \diamond U = (A \cap U) \cup (A \cup U)^c$$

$$= A \cup \emptyset = A \quad \therefore \text{참}$$

$$\neg. (A \diamond B) \text{ 를 벤다이어그램으로 그리면}$$



(A ◊ B) ◊ A 를 벤다이어그램으로 그리면



∴ 참

ㄷ.  $A \diamond A = U$  이고

$$A \diamond A \diamond A = A$$

$$A \diamond A \diamond A \diamond A = U$$

.....

짝수개의 A를 연산하면 U

홀수개의 A를 연산하면 A

∴ 거짓

9. [출제의도] 나머지 정리를 이용하여 나머지 구하기

$$f(1) = 1, f(-1) = -7$$

$R(x) = ax + b$  라 놓으면

$$f(x) = (x+1)(x-1)Q(x) + ax + b \text{ 에서}$$

$$a + b = 1 \quad \text{--- ①}$$

$$-a + b = -7 \quad \text{--- ②}$$

①, ② 에서  $a = 4, b = -3$

$$R(x) = 4x - 3$$

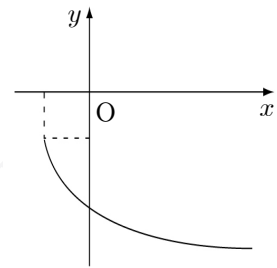
$$\therefore R(3) = 9$$

10. [출제의도] 무리함수의 그래프 이해하기

$$f(x) = ax + b \text{ 에서 } a < 0, b > 0$$

$$g(x) = cx + d \text{ 에서 } c > 0, d < 0$$

따라서 무리함수  $y = a\sqrt{bx+c} + d$  의 그래프 개형은 아래의 그림과 같다.



11. [출제의도] 자연수의 성질을 이용하여 증명 문제 해결하기

n의 일의 자리 수를 p라 하면

$n+p$ 는 짝수이고,

$n-p$ 는 10의 배수이다.

$$n^2 - p^2 = (n-p)(n+p) \text{ 이 20의 배수이고}$$

$n^2$ 의 십의 자리수가 홀수이므로

$p^2$ 의 십의 자리수는 홀수이다.

$$0 \leq p \leq 9 \text{ 이므로}$$

만족하는 p의 개수는 4와 6으로 2개이다.

$n^2$ 과  $p^2$ 의 일의 자리수가 같으므로

$n^2$ 의 일의 자리수는 6이다.

12. [출제의도] 행렬의 성질 이해하기

$$\neg. \text{ (반례) } A = \begin{pmatrix} 1 & 0 \\ 0 & 0 \end{pmatrix}, B = \begin{pmatrix} 1 & 0 \\ 1 & 1 \end{pmatrix}$$

$$AB = A \text{ 이지만 } B \neq E \quad \therefore \text{ 거짓}$$

$$\neg. AB = A \text{ 에서 } ABA = A^2$$



$AB = A^2$  ( $\because BA = B$ )  
 $A = A^2$  ( $\because AB = A$ )  
 마찬가지로  $B^2 = B$   $\therefore$  참  
 ㄷ.  $AA(A^{-1}A^{-1}) = E$  이므로 역행렬은 존재  
 $\therefore$  참

13. [출제의도] 수와 연산을 활용하여 문제해결하기  
 각 숫자의 자리수와 썩표(.)와 공백의 칸 수를 더한다.  
 0부터 9까지는  $3 \times 10 = 30$ 칸  
 10부터 99까지는  $4 \times 90 = 360$ 칸  
 100부터 221까지는  $5 \times 122 = 610$ 칸  
 따라서 1000번째 칸에는 공백이 온다.

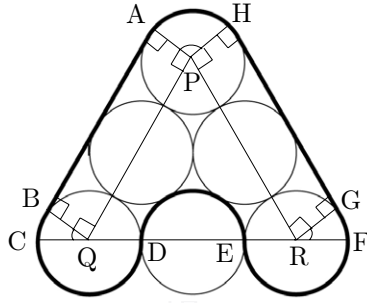
14. [출제의도] 이차함수의 성질 이해하기  
 ㄱ.  $x = -q$  일 때,  $f(q) = 0$   
 $x = -r$  일 때,  $f(r) = 0$  이므로  
 $f(-x) = 0$  의 근은  $x = -q$  또는  $x = -r$   
 $\therefore$  참  
 ㄴ.  $f(x) - 2 = 0$  의 두 근은  $p, s$  이다.  
 $p + s = q + r$  이므로  
 두 근의 합은  $-\frac{b}{a}$   $\therefore$  참  
 ㄷ. 대칭축을 이용하면  $\frac{p+s}{2} = \frac{q+r}{2}$   
 $p + s = q + r$   $\therefore$  참

15. [출제의도] 도형의 성질을 이용하여 증명문제 해결하기  
 i) 점 A에서  
 선분 AP의 연장선과 변 BC가 만나는 점을 D라 하자.  
 사인 법칙에 의하여 다음 식이 성립한다.  
 $\frac{BD}{\sin \alpha} = \frac{AB}{\sin \gamma}, \frac{DC}{\sin \beta} = \frac{CA}{\sin \delta}$   
 $\therefore \frac{BD}{DC} = \frac{AB \sin \alpha \sin \delta}{CA \sin \beta \sin \gamma}$   
 $\sin \delta = \sin(\pi - \gamma) = \sin \gamma$  이므로  
 $\frac{BD}{DC} = \frac{AB \sin \alpha}{CA \sin \beta} = \frac{AB}{CA} \cdot \frac{p}{r} = 1$

$\overline{BD} = \overline{DC}$   
 따라서 선분 AD는  $\triangle ABC$ 의 중선이다.  
 ii) 점 B, C에서도  
 위와 같은 방법으로 증명하면,  
 점 P가  $\triangle ABC$ 의 무게중심임을 알 수 있다.

16. [출제의도] 행렬을 이용하여 매출액 구하기  
 제 1문구점의 이틀 동안의 매출액  
 $\begin{pmatrix} 6 & 7 \\ 9 & 4 \end{pmatrix} \begin{pmatrix} 250 \\ 150 \end{pmatrix} = \begin{pmatrix} 2550 \\ 2850 \end{pmatrix}$   
 제 2문구점의 이틀 동안의 매출액  
 $\begin{pmatrix} 7 & x(x-2) \\ x & 3 \end{pmatrix} \begin{pmatrix} 300 \\ 100 \end{pmatrix} = \begin{pmatrix} 2100 + 100x(x-2) \\ 300x + 300 \end{pmatrix}$   
 $100x(x-2) + 300x + 2400 = 5400$   
 $x^2 + x - 30 = 0$   
 $x = -6$  또는  $x = 5$   
 따라서  $x = 5$  ( $\because x \geq 2$ )  
 따라서 제 2문구점의 제 2일 매출액은 1800원

17. [출제의도] 원의 접선의 길이와 호의 길이 구하기



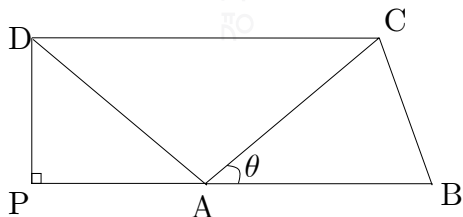
$\overline{AB} = \overline{GH} = 4$   
 $\overline{CD} = \overline{DE} = \overline{EF} = \pi$   
 $\triangle PQR$ 은 정삼각형이므로  
 $\angle BQC = \angle GRF = \frac{\pi}{6}$   
 $\angle APH = \frac{2}{3}\pi$   
 그러므로 굵은 선의 길이는  $8 + 4\pi$

18. [출제의도] 로그의 성질 이해하기  
 ㄱ.  $(a, b) \in A$  이므로  $b = \log_3 a$   
 양변에 1을 더하면,  $b + 1 = \log_3 3a$   
 즉,  $(3a, b + 1) \in A$   $\therefore$  참  
 ㄴ.  $(\frac{a}{3}, b) \in A$  이므로  $b = \log_3 \frac{a}{3}$   
 $\log_3 a = b + 1$   
 즉,  $(a, b - 1) \notin A$   $\therefore$  거짓  
 ㄷ.  $(a, b) \in A, (c, d) \in A$  이므로  
 $b = \log_3 a, d = \log_3 c$   
 $b + d = \log_3 ac$   
 즉,  $(ac, b + d) \in A$   $\therefore$  참

19. [출제의도] 지수를 활용하여 실생활 문제 해결하기  
 $a = 10^{1-0.1} = 10^{0.9}$ 에 대하여  
 35분이 지난 후 혈액 속에 남아있는 약품의 양은  
 $10^{1-0.7} = 10^{0.3} = a^{\frac{1}{3}} = \sqrt[3]{a}$

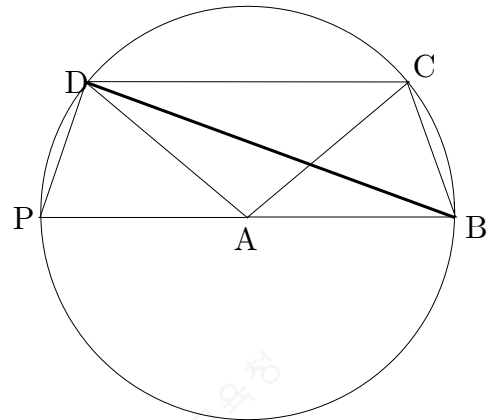
20. [출제의도] 정의된 행렬의 성질 이해하기  
 ㄱ.  $M(a, a)M(b, b) = \begin{pmatrix} a & a \\ a & a \end{pmatrix} \begin{pmatrix} b & b \\ b & b \end{pmatrix} = \begin{pmatrix} 2ab & 2ab \\ 2ab & 2ab \end{pmatrix} = M(2ab, 2ab)$   
 $\therefore$  참  
 ㄴ.  $a$ 와  $b$ 가 서로 소이면  
 $M(a, b) = \begin{pmatrix} a & 1 \\ ab & b \end{pmatrix} \neq M(b, a) = \begin{pmatrix} b & 1 \\ ab & a \end{pmatrix}$   $\therefore$  거짓  
 ㄷ.  $a = a_1g, b = b_1g$  ( $a_1, b_1$ 은 서로소)  
 따라서  $ab = gl$  이므로  $D = ab - gl = 0$   $\therefore$  참

21. [출제의도] 제이코사인 법칙을 이용하여 길이 구하기



$\cos \theta = \frac{3^2 + 3^2 - 2^2}{2 \times 3 \times 3} = \frac{7}{9}$   
 $\therefore \overline{PA} = \frac{7}{3}, \overline{DP} = \frac{4\sqrt{2}}{3}$

$\overline{BD}^2 = \left(\frac{4\sqrt{2}}{3}\right)^2 + \left(\frac{7}{3} + 3\right)^2$   
 $\overline{BD} = 4\sqrt{2}$   
 [별해]



위 그림과 같이 선분 AB의 연장선 위에  $\overline{AB} = \overline{AP}$ 가 되도록 점 P를 잡으면 사각형 DPBC는 등변사다리꼴이고, 원에 내접한다.  
 $\overline{PB}$ 가 지름이므로 삼각형 DPB는 직각삼각형이다.  
 따라서  $\overline{BD} = \sqrt{6^2 - 2^2} = 4\sqrt{2}$

22. [출제의도] 행렬의 연산을 이용하여 계산하기  
 $A + \frac{1}{2}X = 3B$ 에서  $X = 2(3B - A) = 2 \begin{pmatrix} 2 & 10 \\ 14 & 10 \end{pmatrix}$   
 그러므로 2행 1열의 성분은 28

23. [출제의도] 연립부등식의 해 구하기  
 i)  $2x - 1 < -1$  또는  $2x - 1 > 1$   
 $\therefore x < 0$  또는  $x > 1$   
 ii)  $2x^2 - 11x + 5 \leq 0$   
 $\Leftrightarrow (x - 5)(2x - 1) \leq 0$   
 $\therefore \frac{1}{2} \leq x \leq 5$

i), ii)에서  $1 < x \leq 5$   
 그러므로 모든 정수의 합은  $2 + 3 + 4 + 5 = 14$

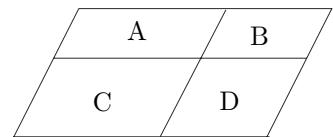
24. [출제의도] 지수의 성질을 이용하여 만족하는 자연수 구하기

$$x = \left\{ \frac{2^{11}(3^4 + 3^2 + 1)}{(3^2 - 1)(3^4 + 3^2 + 1)} \right\}^{\frac{1}{2n}}$$

$$= \left( \frac{2^{11}}{3^2 - 1} \right)^{\frac{1}{2n}} = 2^{\frac{4}{n}}$$

양의 정수 n에 대하여 x가 자연수가 되기 위한 n은 1, 2, 4이다.  
 따라서,  $A = \{2, 4, 16\}$   
 그러므로 집합 A의 원소의 합은 22

25. [출제의도] 도형의 성질을 이용하여 지수 계산하기



작은 평행사변형의 넓이 A, B, C, D에 대하여  $A : C = B : D$ 가 성립한다.  
 따라서  $3^5 \times 2^a \times 2^5 \times 3^b = 4^a \times 9^b$   
 $3^5 \times 2^a \times 2^5 \times 3^b = 2^a \times 2^a \times 3^b \times 3^b$   
 $2^5 \times 3^5 = 2^a \times 3^b$   
 따라서  $a = 5, b = 5$   
 그러므로  $a + b = 10$

26. [출제의도] 상용로그의 지표와 가수 이해하기  
 $x = \log 2006 + \log 200.6 - k \log 20.06$ 에 대하여

$[x] = x$  이므로  $\alpha = \log 2.006$ 라 할 때,  
 $\log 2006 + \log 200.6 - k \log 20.06$   
 $= (3 + \alpha) + (2 + \alpha) - k(1 + \alpha)$   
 $= (5 - k) + (2 - k)\alpha \quad (0 < \alpha < 1)$   
 이므로  $x$ 가 정수가 되려면  $2 - k = 0$   
 그러므로  $k = 2$

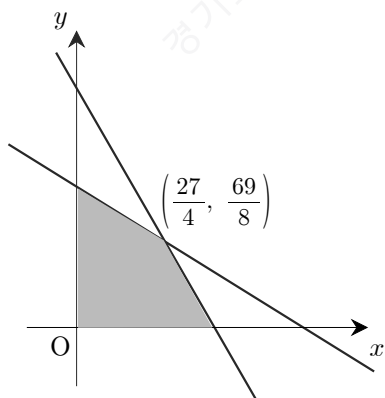
27. [출제의도] 분수함수의 성질 이해하기  
 점  $A(p, \frac{1}{p})$  라 하면 점  $B(kp, \frac{1}{p})$ , 점  $C(p, \frac{k}{p})$   
 이다.

$\overline{AB} = |kp - p| = |(k-1)p|$   
 $\overline{AC} = \left| \frac{k}{p} - \frac{1}{p} \right| = \left| \frac{k-1}{p} \right|$   
 여기에서  $\triangle ABC$ 의 넓이가 50이므로  
 $50 = \frac{1}{2} \times \overline{AB} \times \overline{AC} = \frac{1}{2} \times |(k-1)p| \times \left| \frac{k-1}{p} \right|$   
 $100 = |k-1|^2 \quad k = 11 \text{ 또는 } k = -9$   
 그러므로  $k = 11 \quad (\because k > 0)$

28. [출제의도] 행렬의 성질을 이용하여 만족하는 순서쌍의 개수 구하기  
 행렬  $M = \begin{pmatrix} m & 2 \\ 2^{200} & n \end{pmatrix}$  이 역행렬을 갖지 않으려면  
 $D = mn - 2^{201} = 0$ 이므로  
 $mn = 2^{201}$  ( $m, n$ 은 양의 정수)  
 $m < n$ 인 순서쌍  $(m, n)$ 을 나타내면  
 $(2^0, 2^{201}), (2^1, 2^{200}), (2^2, 2^{199}), (2^3, 2^{198}), \dots, (2^{100}, 2^{101})$ 으로 101개이다.

29. [출제의도] 실생활에서 도형의 길이 구하기  
 $\overline{OP} = a$ 라 하면  
 어두운 부분의 넓이  $S$ 는  
 $S = \frac{1}{2} \times \frac{2}{3} \pi \times (70^2 - a^2) = 1500\pi$   
 $a = 20$  이므로  
 $\therefore \overline{PQ} = 50$   
 $\overline{PC} : \overline{CQ} = 3 : 2$  이므로  
 $\overline{PC} = 30$   
 따라서  $\overline{OC} = 50$

30. [출제의도] 부등식 영역에서 최대·최소를 이용하여 문제해결하기  
 놀이기구  $A, B$ 를 각각  $x, y$ 번 탔다고 할 때,  
 연립부등식  $5x + 10y \leq 120$ ,  
 $1200x + 800y \leq 15000$ 을 동시에 만족시키는  $x, y$ 영역을 그리면



이 중  $x, y$ 가 자연수이므로  
 주어진 조건에서 횟수를 최대한 것은  
 $(7, 8), (6, 9)$ 이다.  
 따라서 횟수의 최대값은 15이다.

나형 정답

1	5	2	3	3	2	4	4	5	4
6	2	7	1	8	4	9	2	10	3
11	3	12	4	13	1	14	5	15	5
16	3	17	3	18	3	19	1	20	4
21	2	22	204	23	14	24	22	25	10
26	2	27	11	28	33	29	50	30	15

해설

1. [출제의도] 로그의 성질을 이용하여 계산하기  
 $\log_2 \frac{4}{3} + \log_2 6 = \log_2 \left( \frac{4}{3} \times 6 \right) = \log_2 8 = 3$

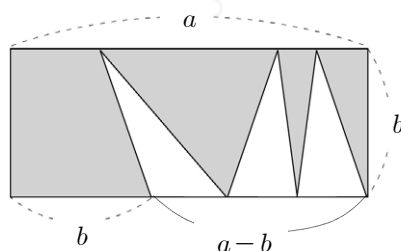
2. [출제의도] 복소수의 사칙연산을 이용하여 계산하기  
 $z^2 = \left( \frac{1+i}{\sqrt{2}} \right)^2 = \frac{2i}{2} = i$  이므로  
 $z^{2006} = (z^2)^{1003} = i^{1003} = i^3 = -i$   
 $z^{2006} + \frac{1}{z^{2006}} = -i - \frac{1}{i} = -i + i = 0$

3. [출제의도] 로그의 성질을 이용하여 표현하기  
 $\log_3 18 = 2 + \log_3 2 = p$   
 따라서  $\log_3 2 = p - 2$   
 $\log_2 54 = \frac{\log_3 54}{\log_3 2} = \frac{3 + \log_3 2}{\log_3 2}$   
 $= \frac{3 + (p-2)}{p-2} = \frac{p+1}{p-2}$

4. [출제의도] 상용로그로 이루어진 수들의 평균 구하기  
 $\frac{\log 1 + \log 2 + 2 \log 2 + 3 \log 2 + 4 \log 2 + 5 \log 2}{6}$   
 $= \frac{15 \log 2}{6} = \frac{5}{2} \log 2$

5. [출제의도] 지수를 이용하여 수의 대소관계 구하기  
 $A = 2^{100} = (2^{10})^{10} = 1024^{10}$   
 $B = 3^{70} = (3^7)^{10} = 2187^{10}$   
 $C = 5^{40} = (5^4)^{10} = 625^{10}$   
 따라서  $C < A < B$   
**[별해]**  
 $A, B, C$ 에 각각 상용로그를 취하면  
 $\log A = \log 2^{100} = 100 \log 2 = 30.1$   
 $\log B = \log 3^{70} = 70 \log 3 = 33.397$   
 $\log C = \log 5^{40} = 40 \log 5 = 27.96$   
 따라서  $C < A < B$

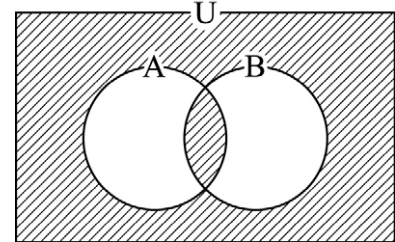
6. [출제의도] 다항식의 연산을 이용하여 넓이 구하기



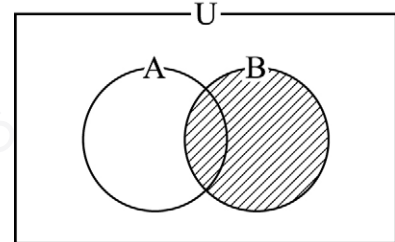
어두운 부분의 넓이는 직사각형의 넓이에서 세 삼각형의 넓이를 뺀 것이다.  
 $ab - \frac{1}{2}b(a-b) = \frac{1}{2}b(a+b)$

7. [출제의도] 상용로그 계산하기  
 $\log 0.601 = \log (601 \times 10^{-3})$   
 $= \log 601 - 3 = 2.7789 - 3 = -0.2211$

8. [출제의도] 집합의 연산법칙 이해하기  
 $A \blacklozenge B = (A \cap B) \cup (A \cup B)^c$  에서  
 ㄱ.  $A \blacklozenge U = (A \cap U) \cup (A \cup U)^c$   
 $= A \cup \emptyset = A \quad \therefore$  참  
 ㄴ.  $(A \blacklozenge B)$ 를 벤다이어그램으로 그리면



$(A \blacklozenge B) \blacklozenge A$ 를 벤다이어그램으로 그리면



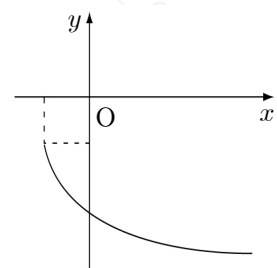
$\therefore$  참  
 ㄷ.  $A \blacklozenge A = U$ 이고  
 $A \blacklozenge A \blacklozenge A = A$   
 $A \blacklozenge A \blacklozenge A \blacklozenge A = U$   
 .....

짝수개의  $A$ 를 연산하면  $U$   
 홀수개의  $A$ 를 연산하면  $A$   
 $\therefore$  거짓

9. [출제의도] 나머지 정리를 이용하여 나머지 구하기

$f(1) = 1, f(-1) = -7$   
 $R(x) = ax + b$ 라 놓으면  
 $f(x) = (x+1)(x-1)Q(x) + ax + b$ 에서  
 $a + b = 1 \quad \text{--- ①}$   
 $-a + b = -7 \quad \text{--- ②}$   
 ①, ②에서  $a = 4, b = -3$   
 $R(x) = 4x - 3$   
 $\therefore R(3) = 9$

10. [출제의도] 무리함수의 그래프 이해하기  
 $f(x) = ax + b$ 에서  $a < 0, b > 0$   
 $g(x) = cx + d$ 에서  $c > 0, d < 0$   
 따라서 무리함수  $y = a\sqrt{bx+c} + d$ 의 그래프 개형은 아래의 그림과 같다.



11. [출제의도] 자연수의 성질을 이용하여 증명 문제 해결하기

$n$ 의 일의 자리 수를  $p$ 라 하면  
 $n+p$ 는 짝수이고,  
 $n-p$ 는 10의 배수이다.  
 $n^2 - p^2 = (n-p)(n+p)$ 이 20의 배수이고  
 $n^2$ 의 십의 자리수가 홀수이므로  
 $p^2$ 의 십의 자리수는 홀수이다.  
 $0 \leq p \leq 9$ 이므로  
 만족하는  $p$ 의 개수는 4와 6으로 2개이다.

$n^2$  과  $p^2$  의 일의 자리수가 같으므로  
 $n^2$  의 일의 자리수는 6 이다.

12. [출제의도] 인수분해를 이용하여 약수 구하기  
 $a^6 - b^6 = (a+b)(a-b)(a^2-ab+b^2)(a^2+ab+b^2)$   
따라서 <보기> 중 약수는  $a+b, a^3+b^3$

13. [출제의도] 수와 연산을 활용하여 문제해결하기  
각 숫자의 자리수와 쉼표(,)와 공백의 칸 수를 더한다.

0부터 9까지는  $3 \times 10 = 30$  칸  
10부터 99까지는  $4 \times 90 = 360$  칸  
100부터 221까지는  $5 \times 122 = 610$  칸  
따라서 1000번째 칸에는 공백이 온다.

14. [출제의도] 이차함수의 성질 이해하기

ㄱ.  $x = -q$  일 때,  $f(q) = 0$   
 $x = -r$  일 때,  $f(r) = 0$  이므로  
 $f(-x) = 0$  의 근은  $x = -q$  또는  $x = -r$   
 $\therefore$  참

ㄴ.  $f(x) - 2 = 0$  의 두 근은  $p, s$  이다.  
 $p + s = q + r$  이므로

두 근의 합은  $-\frac{b}{a}$   $\therefore$  참

ㄷ. 대칭축을 이용하면  $\frac{p+s}{2} = \frac{q+r}{2}$   
 $p+s = q+r$   $\therefore$  참

15. [출제의도] 도형의 성질을 이용하여 증명문제 해결하기

i) 점 A에서  
선분 AP의 연장선과 변 BC가 만나는 점을 D라 하자.  
사인 법칙에 의하여 다음 식이 성립한다.

$$\frac{BD}{\sin \alpha} = \frac{AB}{\sin \gamma}, \frac{DC}{\sin \beta} = \frac{CA}{\sin \delta}$$

$$\therefore \frac{BD}{DC} = \frac{AB \sin \alpha \sin \delta}{CA \sin \beta \sin \gamma}$$

$$\sin \delta = \sin(\pi - \gamma) = \sin \gamma \text{ 이므로}$$

$$\frac{BD}{DC} = \frac{AB \sin \alpha}{CA \sin \beta} = \frac{AB}{CA} \cdot \frac{p}{AP} = 1$$

$$\overline{BD} = \overline{DC}$$

따라서 선분 AD는  $\triangle ABC$ 의 중선이다.

ii) 점 B, C에서도  
위와 같은 방법으로 증명하면,  
점 P가  $\triangle ABC$ 의 무게중심임을 알 수 있다.

16. [출제의도] 지표와 가수의 성질을 이용하여 문제해결하기

①  $10A$ 와  $A$ 의 숫자 배열이 같으므로 가수는 서로 같다.

②  $\log A$ 의 가수를  $\alpha$ 라 하면  $\log \frac{1}{A}$ 의 가수는  $1 - \alpha$

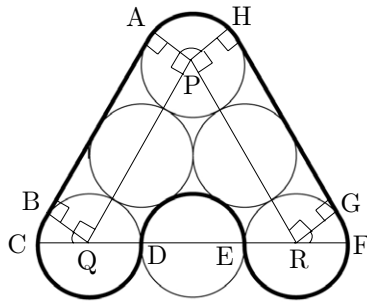
③  $\log A$ 의 지표를  $n$ 이라 하면  $\log \frac{1}{A}$ 의 지표는  $-n - 1$ 이므로 지표의 합은 일정하다.

④  $3 < \log A < 4$ 일 때,  $1.5 < \log \sqrt{A} < 2$   
따라서  $\sqrt{A}$ 는 정수부분이 두자리인 수이다.

⑤  $2 < \log A < 3$ 일 때,  $-3 < \log \frac{1}{A} < -2$

따라서  $\frac{1}{A}$ 은 소수 셋째자리에서 처음으로 0이 아닌 숫자가 나타난다.

17. [출제의도] 원의 접선의 길이와 호의 길이 구하기



$\overline{AB} = \overline{GH} = 4$   
 $\overline{CD} = \overline{DE} = \overline{EF} = \pi$   
 $\triangle PQR$ 은 정삼각형이므로  
 $\angle BQC = \angle GRF = \frac{\pi}{6}$   
 $\angle APH = \frac{2}{3}\pi$   
그러므로 굵은 선의 길이는  $8 + 4\pi$

18. [출제의도] 로그의 성질 이해하기

ㄱ.  $(a, b) \in A$  이므로  $b = \log_3 a$   
양변에 1을 더하면,  $b + 1 = \log_3 3a$

즉,  $(3a, b+1) \in A$   $\therefore$  참

ㄴ.  $(\frac{a}{3}, b) \in A$  이므로  $b = \log_3 \frac{a}{3}$   
 $\log_3 a = b + 1$

즉,  $(a, b-1) \notin A$   $\therefore$  거짓

ㄷ.  $(a, b) \in A, (c, d) \in A$  이므로  
 $b = \log_3 a, d = \log_3 c$

$b + d = \log_3 ac$

즉,  $(ac, b+d) \in A$   $\therefore$  참

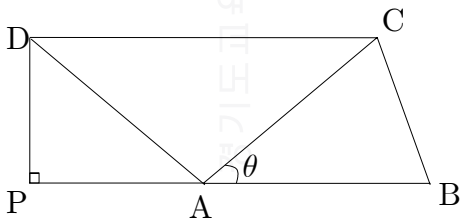
19. [출제의도] 지수를 활용하여 실생활 문제 해결하기

$a = 10^{1-0.1} = 10^{0.9}$ 에 대하여  
35분이 지난 후 혈액 속에 남아있는 약품의 양은  
 $10^{1-0.7} = 10^{0.3} = a^{\frac{1}{3}} = \sqrt[3]{a}$

20. [출제의도] 두 원의 위치관계를 이용하여 넓이 구하기

원  $C_1, C_2, C_3$ 의 반지름의 길이를 각각  $r_1, r_2, r_3$ 라 하면  $\triangle O_1O_2O_3$ 의 둘레의 길이가 22이므로  
 $r_1 - r_2 + r_1 - r_3 + r_2 + r_3 = 22$   
 $2r_1 = 22, r_1 = 11$   
원  $C_1$ 의 넓이  $S$ 는  $121\pi$

21. [출제의도] 제이코사인 법칙을 이용하여 길이 구하기



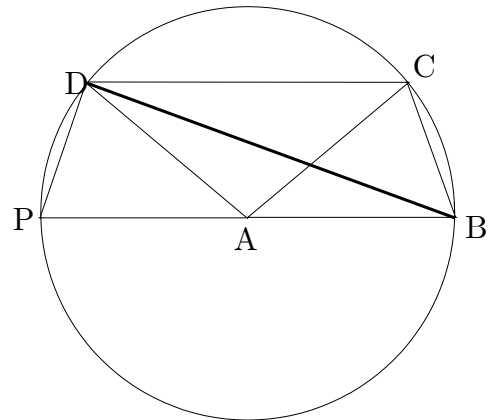
$$\cos \theta = \frac{3^2 + 3^2 - 2^2}{2 \times 3 \times 3} = \frac{7}{9}$$

$$\therefore \overline{PA} = \frac{7}{3}, \overline{DP} = \frac{4\sqrt{2}}{3}$$

$$\overline{BD}^2 = \left(\frac{4\sqrt{2}}{3}\right)^2 + \left(\frac{7}{3} + 3\right)^2$$

$$\overline{BD} = 4\sqrt{2}$$

[별해]



위 그림과 같이 선분 AB의 연장선 위에  $\overline{AB} = \overline{AP}$ 가 되도록 점 P를 잡으면 사각형 DPBC는 등변사다리꼴이고, 원에 내접한다.

$\overline{PB}$ 가 지름이므로 삼각형 DPB는 직각삼각형이다.  
따라서  $\overline{BD} = \sqrt{6^2 - 2^2} = 4\sqrt{2}$

22. [출제의도] 로그의 성질을 이용하여 계산하기

$$2^{206} - 2^{205} - 2^{204} = 2^{204}(2^2 - 2 - 1) = 2^{204}$$

$$\text{따라서 } \log_2(2^{206} - 2^{205} - 2^{204}) = \log_2 2^{204} = 204$$

23. [출제의도] 연립부등식의 해 구하기

i)  $2x - 1 < -1$  또는  $2x - 1 > 1$   
 $\therefore x < 0$  또는  $x > 1$

ii)  $2x^2 - 11x + 5 \leq 0$   
 $\Leftrightarrow (x-5)(2x-1) \leq 0$   
 $\therefore \frac{1}{2} \leq x \leq 5$

i), ii)에서  $1 < x \leq 5$   
그러므로 모든 정수의 합은  $2 + 3 + 4 + 5 = 14$

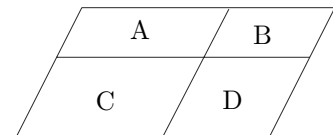
24. [출제의도] 지수의 성질을 이용하여 만족하는 자연수 구하기

$$x = \left\{ \frac{2^{11}(3^4 + 3^2 + 1)}{(3^2 - 1)(3^4 + 3^2 + 1)} \right\}^{\frac{1}{2n}}$$

$$= \left( \frac{2^{11}}{3^2 - 1} \right)^{\frac{1}{2n}} = 2^{\frac{4}{n}}$$

양의 정수  $n$ 에 대하여  $x$ 가 자연수가 되기 위한  $n$ 은 1, 2, 4이다.  
따라서,  $A = \{2, 4, 16\}$   
그러므로 집합  $A$ 의 원소의 합은 22

25. [출제의도] 도형의 성질을 이용하여 지수 계산하기



작은 평행사변형의 넓이 A, B, C, D에 대하여  $A : C = B : D$ 가 성립한다.

$$\text{따라서 } 3^5 \times 2^a \times 2^5 \times 3^b = 4^a \times 9^b$$

$$3^5 \times 2^a \times 2^5 \times 3^b = 2^a \times 2^a \times 3^b \times 3^b$$

$$2^5 \times 3^5 = 2^a \times 3^b$$

따라서  $a = 5, b = 5$   
그러므로  $a + b = 10$

26. [출제의도] 상용로그의 지표와 가수 이해하기

$x = \log 2006 + \log 200.6 - k \log 20.06$ 에 대하여  $[x] = x$ 이므로  $\alpha = \log 2.006$ 라 할 때,  
 $\log 2006 + \log 200.6 - k \log 20.06$



$= (3 + \alpha) + (2 + \alpha) - k(1 + \alpha)$   
 $= (5 - k) + (2 - k)\alpha \quad (0 < \alpha < 1)$   
 이므로  $x$  가 정수가 되려면  $2 - k = 0$   
 그러므로  $k = 2$

27. [출제의도] 분수함수의 성질 이해하기

점  $A\left(p, \frac{1}{p}\right)$  라 하면 점  $B\left(kp, \frac{1}{p}\right)$ , 점  $C\left(p, \frac{k}{p}\right)$  이다.

$\overline{AB} = |kp - p| = |(k-1)p|$

$\overline{AC} = \left| \frac{k}{p} - \frac{1}{p} \right| = \left| \frac{k-1}{p} \right|$

여기에서  $\triangle ABC$ 의 넓이가 50이므로

$50 = \frac{1}{2} \times \overline{AB} \times \overline{AC} = \frac{1}{2} \times |(k-1)p| \times \left| \frac{k-1}{p} \right|$

$100 = |k-1|^2 \quad k = 11 \text{ 또는 } k = -9$

그러므로  $k = 11 \quad (\because k > 0)$

28. [출제의도] 정의된 함수를 이용하여 함수값 구하기

$g(f(4)) = g(3) = 3$

$g(2) = h(f(2))$  에서  $h(1) = 3$

그러므로  $g(f(4)) + 10h(1) = 33$

29. [출제의도] 실생활에서 도형의 길이 구하기

$\overline{OP} = a$  라 하면

어두운 부분의 넓이  $S$  는

$S = \frac{1}{2} \times \frac{2}{3} \pi \times (70^2 - a^2) = 1500\pi$

$a = 20$  이므로

$\therefore \overline{PQ} = 50$

$\overline{PC} : \overline{CQ} = 3 : 2$  이므로

$\overline{PC} = 30$

따라서  $\overline{OC} = 50$

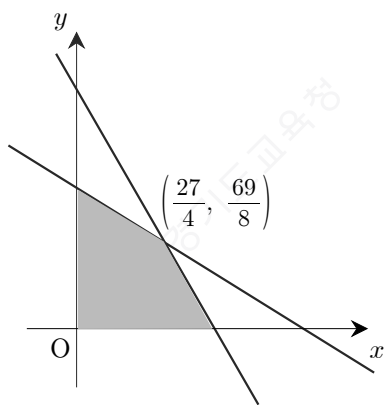
30. [출제의도] 부등식 영역에서 최대·최소를 이용하여 문제해결하기

놀이기구  $A, B$  를 각각  $x, y$  번 탔다고 할 때,

연립부등식  $5x + 10y \leq 120$ ,

$1200x + 800y \leq 15000$  을 동시에 만족시키는

$x, y$  영역을 그리면



이 중  $x, y$  가 자연수이므로  
주어진 조건에서 횟수를 최대인 것은  
(7, 8), (6, 9) 이다.

따라서 횟수의 최대값은 15이다.

외국어(영어) 영역

정답

1	⑤	2	①	3	④	4	⑤	5	②
6	⑤	7	④	8	④	9	①	10	⑤
11	③	12	④	13	⑤	14	①	15	③
16	②	17	④	18	④	19	①	20	⑤
21	①	22	⑤	23	②	24	③	25	①
26	④	27	②	28	③	29	⑤	30	④
31	②	32	③	33	④	34	⑤	35	②
36	③	37	①	38	①	39	②	40	①
41	①	42	②	43	④	44	③	45	②
46	②	47	③	48	③	49	②	50	③

듣기대본 및 해설

1. [출제의도] 설명하고 있는 그림 고르기

W: Hi, Tom! What are you doing?  
M: I'm going to change my avatar. Can you help me?  
W: Okay. What about this? You like boxing, don't you?  
M: Yes, but I want a more romantic one this time.  
W: Then how about the one with flowers?  
M: Sounds good.  
W: Plus wearing sunglasses will make it perfect.  
M: I think flowers are enough. You know I don't like glasses.  
W: Okay, then put a hat on it. That matches well with flowers.  
M: Flowers and a hat! That's great. I'll take this one.

[해설] flowers, hat, glasses를 통하여 아바타의 모양을 알 수 있다.

[어구] avatar 아바타, match 어울리다.

2. [출제의도] 심정 추론

M: Now, let's begin your road test.  
W: Yes. I'm ready.  
M: You will be tested on your knowledge of traffic regulations. Now, you can start.  
W: Yes. Here we go! (the sound of a car starting)  
M: Woah! Take it easy. The speed limit in this area is 25 miles an hour.  
W: Sorry! I'm a little worried.  
M: Oh! Why didn't you slow down? Didn't you see the yellow light?  
W: I thought it was okay to go. (sighing)  
M: Okay. Pull over here and show me you can park.  
W: Oh, my... I can't park in such a small space.

[해설] worried, road test, speed limit, I can't park~등을 통하여 여자의 심정을 알 수 있다.

[어구] traffic regulation 교통법규, speed limit 속도 제한, pull over (차를) 세우다

3. [출제의도] 담화 주제 추론

W: The universe is filled with stars and planets. But how can you distinguish stars

from planets? A star is a large ball of shining gases. Planets are dark, solid bodies. They are much smaller than stars. Stars also make their own heat and light. The lights from stars twinkle. We can see planets at night because they reflect the light of stars. To find a planet in the night sky, look for a steady light.

[해설] distinguish from~, planet, 비교 표현 등을 통하여 전체의미를 파악할 수 있다.

[어구] distinguish A from B A와 B를 구별하다. planet 행성, star 별, reflect 반사하다, twinkle 반짝이다.

4. [출제의도] 부탁하는 내용 파악

W: Excuse me, officer! Would you help me please? I'm looking for an older man.

M: An older man?

W: I'm supposed to meet my uncle here, but I haven't seen him yet.

M: What does he look like?

W: He's got dark gray hair. He's about 75.

M: Is he short and kind of skinny?

W: Yes, he is. And he might be carrying a big bag.

M: I think I saw him. He was sitting over there about ten minutes ago.

W: I'm really worried because he's a stranger here. This is my phone number. Could you call me if you see him again?

M: Sure. I'd love to.

[해설] Have you~? be supposed to~ I saw ~ Could you~등을 통하여 여자가 부탁하는 것을 알 수 있다.

[어구] be supposed to ~하기로 되어 있다. kind of 다소, skinny 마른, 약원

5. [출제의도] 남자가 할 일 파악

M: Hey, Jane! I have something to ask you.

W: Sure. Go ahead.

M: Well, I met a nice German lady through an online music community and I'm going to visit her.

W: Great! What do you want to know?

M: I'd like to learn some basic German expressions. Can you help me?

W: I hope so, but I'm not good at German.

M: Oh, really? What shall I do then?

W: Hey! Why don't you go to a bookstore and buy a German conversation book?

M: Do you think it will help?

W: Sure. It will show you useful expressions, besides, you can take it when you go to Germany.

M: Okay. Thanks for your advice.

[해설] go to a bookstore and buy a German conversation book 부분을 통하여 남자가 할 일을 파악한다.

[어구] online music community 온라인 음악 동호회

6. [출제의도] 지불할 우편요금 찾기

M: I'd like to send this package to Canada by airmail.

W: Okay. Fill this out, first. Is there anything fragile inside?

M: No. It's a set of books.

W: It weighs six kilograms. That'll be 50 dollars with tax.



M: How long will it take?  
W: About fifteen days.  
M: Is there any faster way?  
W: Yeah, if you use express mail service, it'll take 3 days or so.  
M: Okay. Then, I'll use express mail. How much is it?  
W: It's 65 dollars. Do you want it insured?  
M: Yes, please.  
W: In that case, it'll cost 5 dollars more.

[해설] It's \$65와 \$5 more를 통하여 지불해야 할 금액을 알 수 있다.

[어구] package 소포, fragile 깨지기 쉬운, tax 세금, express mail service 빠른 우편, insure 보험에 들다.

7. [출제의도] 담화의 목적

M: I'm happy to be here. I remember the first day I met the groom. Kevin was a funny looking kid with his curly red hair and big glasses. But, I soon learned what a good friend he was. All my school days, we studied and played sports together. Now he's found a great girl. Here's to Kevin and Donna. I am honored to be the best man here at their wedding and to give this toast for them. I hope they'll have many happy years together.

[해설] best man, at their wedding, give a toast groom 등을 통하여 남자가 한 말의 목적을 알 수 있다.

[어구] best man 신랑 쪽 들러리, I'm honored 영광입니다. give a toast 축배를 들다.

8. [출제의도] 대화자의 관계 파악

M: How much salary do you expect?  
W: Well, I got \$750 per week at my last job. So I'm expecting a little more than that.  
M: All right. How long does it take to get here in the morning?  
W: About an hour and a half by subway.  
M: If you are hired, can you move?  
W: Sure, I can. It's no problem.  
M: By the way, do you have any computer-related certificates?  
W: Yes, I have two, word processing and web design.  
M: Okay. That should wrap it up.  
W: Thank you, sir.  
M: We'll let you know the final result in a couple of days.  
W: Thanks a lot.

[해설] my last job, when you are hired computer-related certificates~등을 통하여 두 사람의 관계를 파악한다.

[어구] hire 고용하다. certificate 자격증 a couple of 한 쌍, 둘 셋의

9. [출제의도] 대화하고 있는 장소 파악

W: Did you see the soccer game last night?  
M: You bet! I couldn't take my eyes off the screen.  
W: That's right. It was really dramatic, wasn't it?  
M: Absolutely! I can't wait for the next game.  
W: Me, neither.

M: By the way, why is the bus late like this?  
W: Yeah, you know, there aren't enough buses on this route.  
M: But, it's more serious today. We've been waiting for more than 30 minutes.  
W: Ah, I just remembered! There's a road under repair near Alma street.  
M: Really? We should have taken the subway.

[해설] why is the bus late~, enough buses on this route 등을 통하여 장소를 파악한다.

[어구] take one's eyes off ~에서 눈을 떼다. route 노선, 길, under repair 공사중

10. [출제의도] 남자가 여자를 위해 할 일 찾기

(A phone rings)  
W: Hi, Danny. This is your cousin, Susan.  
M: Susan? Wow, I haven't heard from you in ages! How have you been?  
W: I've been doing great. How's your family?  
M: We're fine, thanks. What's up?  
W: Well, I'm coming to Dallas on business next week.  
M: Next week? What day?  
W: Friday. How about dinner with me, then?  
M: Great! You know what? Dallas Summer Festival starts tomorrow. Shall we go together?  
W: Sounds fantastic! I really want to see you.  
M: Me, too. Let me know what time you're getting here. I'll pick you up at the airport.

[해설] I'll pick you up at the airport를 듣고 남자가 할 일을 파악한다.

[어구] ~ 무척 ~하고 싶다.

11. [출제의도] 광고문 이해

W: Why are you so busy these days?  
M: I'm working as a volunteer at Helping Hands Club.  
W: Helping Hands Club? What's that?  
M: It is an organization to raise money for the poor. We are holding a car wash event on Saturday.  
W: What a great idea! Oh! Today is Friday, so that's tomorrow.  
M: Could you tell your father to come and have his car washed between 9 A.M and 4 P.M.?  
W: Sure. Where should he go?  
M: To Allen Driver's Store.  
W: Okay. How much is it?  
M: 5 dollars for a car and 8 dollars for a truck.

[해설] We are holding a car wash event on Saturday에서 행사가 개최될 요일을 알 수 있다.

[어구] organization 기구, 조직, purpose 목적 cost 비용

12. [출제의도] 대화 세부내용 파악

M: These days, there are so many people going abroad for vacation. What countries would you like to visit?  
W: I'd like to visit countries with interesting histories like Greece, Italy and Egypt.

You can see many old buildings there.  
M: Yes, old buildings and historic sites are interesting but some people like to enjoy other things while on vacation.  
W: How about beautiful beaches?  
M: They are attractive, too. That's why Australia and southeast Asia are so popular.  
W: Okay. Then, what do you think is most important for a trip?  
M: Well, I think the people you meet are important. People should always be friendly and helpful to tourists.  
W: That's right.

[해설] interesting histories, old buildings, beautiful beaches, friendly people 등을 듣고 여행지의 조건을 알 수 있다.

[어구] friendly 다정한, tourist 관광객

13. [출제의도] 상황에 맞는 대화 고르기

- ① M: Honey, what are you doing there?  
W: I'm just looking for some old pictures of mine.
- ② M: Would you give me a hand? This is too heavy for me.  
W: Sure, I'd love to.
- ③ M: How long did it take to finish this painting?  
W: It took me almost three months.
- ④ M: What do you have in those boxes by the window?  
W: My favorite pictures of flowers.
- ⑤ M: Where would you like to put this picture?  
W: Hang it on the wall over there, please.

[해설] hang it on the wall을 듣고 그림의 상황에 적절한 대화를 찾는다.

[어구] give ~ a hand ~를 도와주다, hang 걸다 favorite 가장 좋아하는

14. [출제의도] 대화에 적절한 응답 파악

W: Oh, my dear!  
M: What happened?  
W: Oh, Jeff. This stupid vending machine took my 50 cents.  
M: I'm not surprised. It's sometimes out of order.  
W: I didn't know that. What should I do?  
M: How about calling the person in charge? Look for the phone number.  
W: I can't find it anywhere.  
M: If so, there's one other way left. Whenever things like this happen, hit it, and it'll work. I'll try it for you.  
(Hitting the vending machine hard. Bang! Bang!)  
W: Nothing happened!  
M: Hmmm...it usually works, but it didn't today.  
W: \_\_\_\_\_

[해설] 'This stupid vending machine took my 50 cents'라는 말에서 여자의 상황을 이해하면 다른 사람에게 정보를 알려주자는 말을 끌어낼 수 있다.

[어구] vending machine 자판기, out of order 고장난, in charge 담당하는, 책임이 있는, work 작동하다, 효과가 있다.

15. [출제의도] 대화에 적절한 응답 파악

W: I heard your assistant has left.  
 M: Yes and I need someone by Thursday.  
 W: It's hard to find someone in such short notice, isn't it?  
 M: I put an ad on the internet, but so far I haven't had any luck.  
 W: Yes, it's really difficult to find a suitable person.  
 M: Can you recommend anyone?  
 W: Hmm... how do you like Sally? We met her at the seminar. Do you remember?  
 M: Of course, she looked like an outgoing person.  
 W: Yes, she has a pleasant personality and gets along with everyone.  
 M: \_\_\_\_\_.

[해설] outgoing, pleasant personality, gets along with 등의 표현에서 남자가 찾고 있는 사람임을 알 수 있다.

[어구] assistant 조수, 보조원, after such short notice 그렇게 짧은 시간에, recommend 추천하다, outgoing 외향적인, personality 성격, get along with 사이좋게 지나다.

16. [출제의도] 대화에 적절한 응답 파악

M: Oh, my! I can't believe what I just did.  
 W: What's wrong?  
 M: I was using dad's computer and I deleted his files.  
 W: Take it easy. Have you tried the "Undo" menu?  
 M: Yes. But it didn't work.  
 W: How about the recycle bin? Did you check it?  
 M: Yes, I did. But it wasn't there, either.  
 W: Why don't you just tell your dad? He might have backup files.  
 M: No way! This is the second time I've done this.  
 I really want to keep this a secret.  
 W: \_\_\_\_\_.

[해설] I really want to keep this secret의 표현을 듣고 사실대로 말할 것을 충고하는 여자의 응답을 끌어낼 수 있다.

[어구] delete 지우다, 삭제하다, take it easy 진정하다, recycle bin 휴지통(컴퓨터), no way 말도 안 돼

17. [출제의도] 상황에 맞는 대화문 고르기

W: On Sunday, David went to the Portland airport to meet his friend Julie. The arrival time of her flight from Denver was 7:20. The flight arrived on time. David watched the people come out of the arrival gate, but Julie wasn't there. He looked for Julie around the lobby, but she wasn't there either, so, he phoned Julie. To his surprise, Julie answered the phone in Denver. He finally realized that he misunderstood her flight date. Julie was actually supposed to come the next day. In this situation what would Julie most likely to say to David?

[해설] David는 공항에서 만나기로 한 Julie가 나타나지 않아 전화를 했으나 자신이 날짜를 잘못 알게 되었다는 상황을 이해한 후 Julie가 할 말로 적절한 것을 찾을 수 있다.

[어구] flight 비행, situation 상황, be likely to ~ 할 것 같은

\*\* 읽기 \*\*

18. [출제의도] 지칭 추론

[해설] 많은 초등학교들에서는 학생들을 위한 방과 후 프로그램을 운영한다. 그것에(프로그램) 참여하는 학생들 중 대부분은 부모가 모두 일을 하기 때문에 방과 후에도 집에 갈 수가 없다. 이 학생들은 너무 어려서 집에 혼자 있을 수도 없다. 그래서, 그(프로그램)의 주요 목적은 학생들의 부모가 아이들을 집에 데리고 갈 수 있을 때까지 그들을 돌보아 주는 것이다. 가장 좋은 점은, 대개 매우 비싼 전문 보육 센터와 달리, 그것들(프로그램)의 상당수가 무료라는 것이다. 학생들이 학교에 있는 동안 그 프로그램을 담당하는 교사들은 학생들이 뭔가 하기를 원한다. 그래서, 교사들은 학생들이 숙제를 할 수 있도록 그것들(프로그램)을 편성하기도 한다.

[해설] 일 때문에 아이들을 돌볼 수 없는 부모들을 위해 미국의 초등학교가 운영하는 '방과 후 활동'을 소개하고 있다.

[어구] after-school program 방과 후 활동

19. [출제의도] 지칭 추론

[해설] 바위는 그 자체의 역사를 가지고 있다. 바위는 이 사람들(지질학자)에게 수백만 년 전의 지구가 어떻게였는지, 그 이후로 지구가 어떻게 변해왔는지, 그리고, 어떻게 그것이 변화하고 있는지를 보여준다. 바위를 연구함으로써, 그들은 한때 강물이 어디서 흘렀는지, 한때 화산이 어디서 분출했는지, 한때 동식물들이 어디서 살았는지 알게 된다. 많은 지질학자들이 전 세계를 여행한다. 그들은 산, 늪, 사막과 심지어 해저를 탐험한다. 그들이 지구의 구조에 관해 더 많이 알수록, 기름이나, 석탄, 다른 에너지원들에 대한 연구가 더욱 쉬어지고 있다. 금과, 주석, 구리와 같은 귀한 광물들이 지질학자에 의해서 발견되고 있다.

[해설] 지질학자가 하는 일에 대한 글을 읽고 지시어가 가리키는 의미를 추론해본다.

[어구] geologist 지질학자, erupt 분출하다, swamp 늪, architect 건축가, astronaut 우주비행사, technician 기술자, biologist 생물학자

20. [출제의도] 어법

[해설] 특히, 대형 할인매장과 소매점에서 비닐봉투의 사용을 규제하는 정부의 정책이 서서히 뿌리를 내리고 있다, 환경부에 따르면, 이러한 매장에서 비닐 봉투의 공급은 최근에 70~80% 정도 떨어졌다. 이는 비닐봉투 사용의 규제에 관한 정부의 정책이 도입되었기 때문이다. 최근에 점점 더 많은 상점들이 비닐봉투를 20원~50원에, 종이봉투를 50원~100원에 팔고 있다. 뿐만 아니라, 그들은 구매자들이 비닐봉투나 종이봉투를 가지고 오면, 그 돈을 돌려주는 것을 원칙으로 하고 있다.

[해설] 환경부의 일회용 봉투 사용 규제에 관한 내용이다. (A)의 경우, restrict는 뒤에 목적어를 취하고 있기 때문에 능동관계를 의미하는 현재분사가 적합하며, (B)에서는 the supply이 단수이므로 has, (C)에서는 make 의 진목적어로서 부정사인 to refund가 알맞다.

[어구] restrict 규제하다, retailer 소매상인, plastic bag 비닐봉투, make it a rule to (do): to (do)하는 것을 규칙으로 하다. 여기서 it는 가목적어로 쓰인다.

21. [출제의도] 어법

[해설] 외국 학생으로서, 당신은 미국에서 언어 문제에 직면할 수 있다. 구어는 매우 빠르게 들릴지도 모른다. 사람들이 너무나 빨리 말하여 당신의 이해력이 따라갈 수 없기 때문에, 어떤 사람이 말하는 것을 이해하는데 어려움을 겪을 수도 있다. 사람들에게 천천히 말해 달라고 요구하거나,

들은 것을 반복해 달라고 말하는데 주저하지 말라. 미국 사람들은 상당히 많은 비속어나, 종종 생략되는 구어체의 말을 사용한다. 예를 들어, 의과 대학은 흔히, 'Med school'로, 화학은 'chem'으로, 체육은 'PE'로 언급된다. 흔히 축약어는 단어의 첫 음절이거나, 만일 두개 이상의 단어라면 그들의 첫 글자이다.

[해설] (A)는 sound 뒤에 형용사 보어를 취하므로 rapid를 써야 하며, (B)는 have trouble~ing 구문이 쓰였고, (C)에서는 접속사 역할을 하면서 repeat와 said의 목적어역할을 동시에 할 수 있는 관계대명사 what이 필요하다. (D)에서는 refer to A as B라는 구문이 수동태로 쓰였으므로, referred to라는 형태가 적절하며, (E)에서는 their가 지칭하는 것이 two or more words 이므로 3인칭 복수의 소유격이 타당하다.

[어구] encounter 우연히 마주치다, abbreviate 줄이다. 축약하다, refer to A as B: A를 B로 언급하다.

22. [출제의도] 글의 흐름 파악

[해설] 직업상담사들은 직업이 요구하는 세 가지 기술-인간관계 기술, 정신적 기술, 신체적 기술-의 범주에 따라 직업을 분류 한다. ① 인간관계 기술, 이것은 우리가 다른 사람과 의사소통할 때 사용되는 것으로 관계를 형성하거나 관계를 유지하도록 돕는다. ②정신적인 기술은 마음의 기술이다. ③우리는 정보를 처리하거나, 의견을 낼 때, 이러한 의견을 행동으로 어떻게 옮겨야 할지 계획을 짤 때 이러한 기술을 이용한다. ④마지막으로, 우리가 손이나 몸을 사용할 때 의존하는 신체적 기술이 있다. ⑤그래서 프로 선수들이 요즈음 자기훈련에 투자하는 시간을 점점 줄여가고 있다. 우리가 직장을 구하려고 할 때, 이러한 세 가지 기술 분야에서 우리의 강점에 대해 생각해 보는 것이 중요하다.

[해설] 직장에서 요구하는 세 가지 기술 - 인간관계 기술, 정신적 기술, 신체적 기술-에 관련된 내용이 아닌 것을 파악한다.

[어구] category 범주, 구분 transform 변형시키다 self-discipline 자기 훈련

23. [출제의도] 글의 목적 파악

[해설] 이 책에서 여러분이 읽었던 많은 이야기들은 이전의 Hope Series를 읽었던 여러분과 같은 독자들이 보내주신 것입니다. 우리는 매년 대 여섯 권의 Hope Series를 발간하고 있습니다. 미래에 발간될 책을 위해 여러분의 이야기를 보내주시요. 이야기는 1,200자까지 가능하며, 독자들을 감동시킬 수 있어야 합니다. 원본이나, 지역 신문, 잡지 등에서 오려낸 것을 보내셔도 됩니다. 그것은 또한 여러분이 좋아하는 인용구일 수도 있고, 여러분을 깊이 감동시킨 개인적인 경험이 될 수도 있습니다. 여러분의 감동적인 이야기가 독자들로 하여금 일상 생활에서 겪는 난관을 극복하도록 도울 수 있다는 것을 기억해 주십시오.

[해설] 책 발간을 위한 자료 모집에 관한 이야기이다.

[어구]submit제출하다, quotation인용문, inspirational 영감을 불러일으키는

24. [출제의도] 도표 읽기

[해설] 이것은 사람들에게 과도한 자외선에 노출되었을 때의 위험과 스스로를 보호할 필요성에 관해 알려주는 중요한 표이다. ①자외선 지수가 높을수록 자외선에 노출되었을 때의 위험이 더 크다. ②자외선 지수가 2이하인 경우, 당신은 실외 활동을 안전하게 즐길 수 있다. ③적절한 노출 수준에서는 당신은 어떠한 조치도 취할 필요가 없



다. ④자외선 지수 6~7에서는 그늘이나, 셔츠, 자외선 차단제, 모자 등으로 보호할 필요가 있다. ⑤자외선 지수 8이상에서, 당신은 좀더 주의해야 하며 한낮에는 실외활동을 피해야 한다.

**[해설]** 자외선 차단 지수에 관한 도표를 읽고 이해한다.

**[어구]** index 지수, excessive 지나친, 과도한 cautious 조심성 있는

25. [출제의도] 빈칸 추론

**[해설]** 컴퓨터를 사용하여 인간은 일에서 배제되었다. 사람들은 더 이상 고객이 아니다; 그들은 계정 번호이다. 회사들은 당신의 이름이 무엇인지 신경 쓰지 않는 것처럼 보인다; 그들은 당신의 번호만 궁금해 한다. 직접 얼굴을 보면서 하는 사업 거래는 더 이상 필요하지 않다; 당신은 컴퓨터로 필요한 것을 거의 살 수 있다. 또한, 재택근무가 보편화됨에 따라서, 같은 회사에 근무하는 근로자들도 서로 간에 점점 더 상호작용이 줄고 있다. 그 결과, 근로자들은 회사에서 실제 발생하고 있는 일에서 소외된 것처럼 느끼며, 동료 근로자들과 사회적 상호 작용을 못하고 있다. 사회적 (고립)은 컴퓨터 혁명에서 예기치 못했던 대가임에 틀림없다.

**[해설]** 컴퓨터 사용으로 인한 인간의 소외현상을 설명하고 있다.

**[어구]** depersonalize 비인간화하다, corruption 부패, isolation 소외, discrimination 차별, distrust 불신

26. [출제의도] 빈칸 추론

**[해설]** 중국에 Cha Buduo라는 이름을 가진 사람이 살았는데, 이는 “별로 큰 차이가 없다”라는 의미이다. 그의 이름은 그의 행동과 딱 들어맞았다. 그의 엄마가 그에게 흰 설탕을 사오라고 하면, 그는 갈색 설탕을 사서 오곤 했다. 그의 엄마가 불평하면 그것들이 똑같은 설탕이라고 말하곤 했다. 자라서 그는 회계사가 되었는데, 종종 10과 1000에 해당하는 한자를 혼동하곤 했다. 그의 고객이 그러한 실수에 화를 내곤 했지만, 그는 두 한자가 한 획을 제외하곤 똑같다고 불평했다. 그 후, 그는 병이 들었고, 죽으면서 말했다. “삶과 죽음 사이엔 별로 큰 차이가 없다.” 이 이야기는 대충하는 정신 상태에 관한 날카로운 비판이다. 지금은 21세기이며, 우리는 부정확에서 벗어나서 세부적인 것에 집중해야 한다.

**[해설]** 세부적인 것을 소홀히 하고 삶을 대충 살아가는 Cha Buduo라는 인물에 대한 이야기이다.

**[어구]** suit 어울리다, furious 분노한, bitter criticism 날카로운 비판, inaccuracy 부정확 roughly 대략적으로, 대강

27. [출제의도] 빈칸 추론

**[해설]** 가자미는 넙치의 일종이다. 이 물고기에 관한 기이한 사항은 두 눈이 머리의 같은 쪽에 있다는 점이다. 그러나 가자미는 그렇게 태어나지 않았다. 그것이 부화했을 때, 가자미는 여느 물고기와 똑같이 보인다. 자라면서 가자미의 몸은 점점 납작해진다. 가자미의 한 쪽 면은 흰색이고, 다른 쪽은 모래색이다. 이 물고기는 바다의 바닥에 흰 쪽을 향하고 다닌다. 그것의 모래색 쪽이 위를 향하고 있다. 그것은 가자미가 모래와 혼동되어 보이게 하기 때문에, 가자미가 쉽게 눈에 띄지 않는다. 이러한 점은 물고기에게 있어 한 가지 문제를 야기 시킨다. 한쪽 눈이 바로 모래를 보고 있게 된다. 그러나 자연이 가자미의 이러한 문제를 해결해 주었다. 가자미가 자라면서, 바닥 쪽에 있던 눈이 위쪽으로 이동하게 된다.

**[해설]** 태어난 후에 몸의 생김새와 생활환경에 따라 아래쪽 눈이 위로 향하게 된다는 가자미의 이

야기이다.

**[어구]** flounder 가자미, flatfish 넙치, hatch 부화하다, flatten 납작해지다

28. [출제의도] 빈칸 추론

**[해설]** 문화차이에도 불구하고, 어떤 속담들은 놀랍게도 전 세계적으로 동일하다. 예를 들어, 영어 속담, “요리사가 많으면 수프를 망친다”라는 것은 한국 속담 “사공이 많으면 배가 산으로 간다”와 동일하다. “두 사람이 한 사람보다 낫다”라는 영어 격언은 “백지장도 맞들면 낫다”라는 한국 격언과 똑같다. 게다가, “쇠도 뜨거울 때 쳐라”라고 하는 것은 “쇠뿔도 단김에 빼라”라는 것과 같다. 속담은 우리에게 영원한 지혜와 충고, 경고, 그리고, 용기를 준다. 그것은 사람들과, 국가, 풍습, 언어에 대한 통찰력을 주며, 따라서 실생활에 적용될 수 있다.

**[해설]** 문화적 차이에도 불구하고, 한국어와 영어에 비슷한 속담들이 많다.

**[어구]** identical 동일한, spoil 망치다, broth 수프, maxim 격언, insight 통찰력

29. [출제의도] 글의 순서 배열

**[해설]** 최초의 광부들과 사냥꾼들이 록키산맥에서 돌아왔을 때, 그들은 자연의 아름다움에 관한 놀라운 이야기를 가지고 돌아왔다. 한 무리의 회의적인 과학자들이 그들의 이야기를 검증해보기로 결정했다.

(C) 이 과학자들은 1870년에 록키산맥을 방문한 후 그것에 관한 보고서를 작성했다. 그들은 이 산맥을 웅장한 깊은 계곡과, 높이 솟은 하얀 폭포로 이루어진 곳이라고 묘사했다.

(B) 어느 날 밤에, 그 무리의 구성원들이 이 아름다운 자연 광경을 보존할 수 있는 방법을 논의했다. 그들은 마침내 그 지역 전체가 모든 사람들이 즐길 수 있도록 거대한 국립공원으로 관리되어야 한다고 제안하였다.

(A) 이러한 제안은 정부에 의해서 수용되었고, 2년 후, Yellowstone National Park가 생기게 되었다.

**[해설]** Yellowstone National Park가 생기게 된 유래를 설명한 글이다.

**[어구]** marvelous 놀라운, pingzhang 평장한, preserve 보존하다, magnificent 웅장한, canyon 계곡, towering 높이 솟은

30. [출제의도] 어구의 적절한 쓰임 파악

**[해설]** 영어 책 한 권이 책상위에 정지해 있다고 생각해 보라. 그 책에 작용하는 두개의 힘이 있다. 하나는 -지구의 중력으로- 아래쪽으로 가해지는 힘이다. 두 번째 힘은 책에 가해지는 책상의 힘으로- 책에 위쪽으로 작용한다. 이러한 두 힘이 똑같고, 반대 방향으로 작용하기 때문에, 이 책은 평형 상태에 있다. 책에 작용하는 불균형을 이룬 힘이 없으므로, 이 책은 움직임의 상태를 유지하고 있다. 한 물체에 작용하는 모든 힘이 서로 균형을 이룰 때, 그 물체는 평형 상태에 있는 것이며 그것은 가속 되지 않는다.

**[해설]** 작용 반작용의 법칙을 설명하는 글이다.

**[어구]** at rest 정지된, act upon ~에 작용하다, gravitational pull 중력, exert 힘을 가하다, magnitude 크기, accelerate 가속하다

31. [출제의도] 문맥상 적절한 어휘 파악

**[해설]** 눈썹은 우리 외모에서 매우 의미 있는 부분이다. 눈썹은 우리의 얼굴을 구성하는 가장 중요한 특징들 중의 하나이다. 왜 우리가 눈썹을 가지고 있는지 아는가? 과학자들은 꽤 그럴듯한 추측을 한다. 눈썹의 가장 뚜렷한 장점은, 우리가 땀

을 많이 흘릴 때나, 빗 속에서 걷고 있을 때 분명하게 볼 수 있게 해준다는 것이다. 눈썹 없이, 이러한 상황에서 돌아다니는 것은 어려운 일이다. 눈썹은 땀이나 빗방울이 이마에서 흘러내려 눈 안으로 곧장 들어가는 것을 막아준다. 또한 땀을 멀리 흐르도록 하는 것도 좋다. 왜냐하면 땀 속에 들어있는 염분이 눈을 자극하여 따끔거리게 하기 때문이다.

**[해설]** 눈썹의 역할에 대한 글이다.

**[어구]** aspect 측면, suspect 용의자, distinctive 뚜렷한, extinctive 소멸시키는, irritate 자극하다 irrigate 물을 대다, 관개 하다

32. [출제의도] 글의 분위기 파악

**[해설]** 강물 소리가 점점 커지고 사나워질수록, 나는 심장이 뛰는 것을 느꼈다. 위 아래로 미친듯이 흔들리며, 다른 뗏목들이 우리 앞의 강물 속으로 뛰어 들 때 우리 모두는 격려의 함성을 질렀다. 우리 차례가 되어, 뗏목이 바위를 향해서 나아가자, 아버지는 Todd를 껴안으셨고, 나는 충격을 대비해서 마음을 다잡았다. 우리 주변으로 하늘 높이 물보라가 일면서, 물방울이 튀었다. 부서지는 물소리와 우리 그룹의 함성소리 너머로, Marisol이 침착하게 우리에게 지시했다. “왼쪽 두 사람은 앞으로, 이제 두 명 더.” 서서히 물이 잦아들고, 뗏목이 멈췄다.

**[해설]** shout of encouragement, moving frantically, rushing noise of the water등의 어구를 통해서 래프팅 장면이 역동적으로 느껴지는 글이다.

**[어구]** beat 심장이 뛰다, brace oneself for~을 대비해 마음의 준비를 단단히 하다 frantically 미친듯이, impact 충격, grab 잡다, splash 물방울이 튀다

33. [출제의도] 심경변화

**[해설]** Cynthia가 직장에 도착했을 때 매니저가 그녀를 사무실로 불렀다. Cynthia는 자신이 잘못된 것은 없었는지 의아해하면서, 걱정스럽고 혼란스러워졌다. 그녀가 그의 사무실로 들어갔을 때, 매니저가 그녀에게 상자 하나를 건넸다. “어제 아들에게 말하는 걸 우연히 들었는데, 혼자 벌면서 돈도 여의치 않고, 첫 월급은 공과금으로 내야 한다면서요,” 그가 말했다. “아이들에게 상황을 설명한다는 것이 얼마나 어려운지 압니다. 이것은 당신의 아들에게 줄 야구 글러브요. 나는 당신 아들이 그가 얼마나 소중한 존재인지 알길 바래요. 그리고 당신 또한 우리에게 소중한 존재입니다.”

**[해설]** 형편이 어려워 아들에게 야구 글러브를 사주지 못한 Cynthia에게 직장 상사가 야구 글러브를 선물하면서 엄마를 위로하고 격려하는 내용이다.

**[어구]** overhear 엿듣다, bill 청구서

34. [출제의도] 필자의 주장

**[해설]** 학습기관으로서, 대학은 학생들이 미래를 준비할 수 있도록 최고의 기술을 제공해야 할 책임이 있다. 그것 때문에 나는 컴퓨터실에 더 많은 컴퓨터를 보급해야 한다고 강력히 주장한다. 대학에서 공부하는 동안, 학생들은 문서를 만들고, 데이터베이스 프로그램을 이용하고, 인터넷상의 많은 주제를 연구하도록 요구받는다. 컴퓨터에 자유로이 접근할 있는 학생들은 많은 장점을 얻는다. 만일, 더욱 새롭고 보다 빠른 컴퓨터를 많이 사용할 수 있다면, 학생들은 그들의 학업을 더 효율적으로 마칠 수 있을 것이다. 그들은 구식 컴퓨터가 자신의 명령을 수행하느라 싸우는 동안 더 이상 앉아서 기다릴 필요가 없을 것이다.

**[해설]** 컴퓨터실에 고성능 컴퓨터를 더 많이 구비해야 한다는 필자의 주장이 담긴 글이다.



[어구] command 명령(어), available 이용 가능한, efficiently 효율적으로

35. [출제의도] 주어진 문장의 위치 파악

[해석] 옛날에 아름다운 세 자매가 있었다. 세 자매는 아버지와 함께 살았는데, 그는 Katoomba 부족의 마법사였다. 그녀들은 Nepean 부족의 세 형제들과 열정적인 사랑에 빠지게 되었다. 하지만 그 부족의 법 때문에 세 자매는 자신의 부족이외의 어떠한 남자와도 결혼할 수 없었다. 형제들은 용감한 전사들로서 힘으로 자매들을 빼앗기로 결심했고, 이어 격렬한 전투가 일어났다. 마법사는 자신의 마법지팡이를 사용하여 딸들을 돌로 만들었다. 그는 전쟁이 끝난 뒤 그들을 복원시킬 작정이었다. 불행하게도, 마법사는 전쟁에서 죽었고 오늘날까지 어느 누구도 마법을 풀어줄 지팡이를 찾지 못했다. 따라서 세 자매는 원래 모습으로 되돌릴 수 없었다.

[해설] 서로 다른 부족의 자매 형제들이 열정적인 사랑에 빠졌으나, 부족의 법률 때문에 결혼할 수 없게 되어 형제들이 전쟁을 일으켰다는 이야기이다.

[어구] forbid 금지하다, witch 마법사, warrior 전사 fierce 사나운, intend to~을 의도하다, spell 주문

36. [출제의도] 주제 파악

[해석] 핵전쟁으로 야기된 핵겨울은 지구를 완전히 파괴시킬 만큼 엄청난 재앙이 될 것이다. 몇몇 과학자들은 핵겨울이 다음과 같을 것이라 예측했다. 즉, 원자폭탄의 폭발로 엄청난 양의 먼지와 연기가 생길 것이고, 이것이 태양을 막아 결과적으로 지구의 냉각화를 초래할 것이다. 폭발에 의해 많은 사람들이 죽게 되겠지만, 대부분의 사람들은 이후 식량부족으로 죽게 될 것이다, 많은 과학자들은 차가운 어둠이 지구를 덮어서 농작물이 자라지 못하게 할 것이라고 생각한다.

[해설] 핵겨울로 야기될 끔찍한 결과에 대해 언급하고 있다.

[어구] tremendous 엄청난, explosion 폭발

37. [출제의도] 주제 파악

[해석] 뉴욕 양키즈는 야구 역사상 최고의 야구팀들 중에 하나였다. 하지만 이 팀이 지고 있었던 짧은 기간이 있었다. 이 시기는 팀의 구단주가 세계 최고의 선수들을 고용하기 위해 막대한 돈을 썼을 때 발생했다. 이 슈퍼스타들은 각 경기마다 영웅이 되려고 했었기 때문에 함께 협동하지 못했다. 훌륭한 선수들이 있음에도 불구하고, 뉴욕 양키즈는 잘하지 못했다. 이와 똑같은 일이 대학에서도 일어났다. 미국 최고의 영어학과 중 한 곳에서 한 무리의 인기 있는 교수들을 채용했다. 그렇지만 그 교수들이 함께 협력하지 않았을 때, 이 학과의 명성이 추락하게 되었다.

[해설] 뉴욕 양키즈팀과 영어학과의 교수들이 협력하지 않아서 나쁜 결과를 초래했다는 내용에서 주제를 파악할 수 있다.

[어구] amount 양, reputation 평판, significance 중요성, cooperation 협동, despite~에도 불구하고

38. [출제의도] 연결사 찾기

[해석] Capitol Reef와 Arches에 간다면 반드시 자외선 차단크림과 가벼운 옷을 준비하십시오. 이 두 지역의 기후는 낮에는 극심하게 덥고 거의 비가 내리지 않습니다. 이 두 공원에서는 약간의 사막 식물군만을 보게 될 것입니다. 이와는 대조적으로 북부 캘리포니아에 있는 Pinnacels의 기후는 덜 건조합니다. 보다 다양한 식물과 동물들이 Pinnacles의 특징입니다. 만약 공원에서 하이킹한다면, 사슴, 여우, 그리고 다양한 새들을 주변에서

찾아보세요. 이러한 공원들의 아름다운 경관은 대부분 차를 타고 볼 수가 있습니다. 하지만 이런 공원들의 일부 지역은 도보로만 갈 수 있습니다. 예를 들어, 만약 당신이 세계적으로 유명한 Arches 국립공원의 Landscape Arch지역을 보고 싶다면, 걸어야만 합니다.

[해설] (A)의 경우, Capitol Reef와 Arches의 기후는 거의 비가 오지 않고 사막 식물이 약간 존재하지만, Pinnacels의 기후는 덜 건조하며 다양한 식물이 있다는 문맥을 통하여 두 문장이 서로 대조를 이루고 있음을 알 수 있다. (B)의 경우, 대부분의 공원은 차를 타고 갈 수 있지만, 어떤 곳은 도보만 가능하므로, 역접 관계를 의미하는 however를 써야한다.

[어구] extreme 극단적인, accessible 접근할 수 있는, vegetation 초목

39. [출제의도] 세부 내용 이해

[해석] 모든 배우 지원자들은 직접 오디션을 받아야 한다. 일단 지원서가 정리되면 지방생들은 오디션 일정을 이메일과 전화로 통보 받는다. 각 지원자들은 두 개의 오디션 작품을 선택하고 이를 암기하여 발표해야 한다. 총 발표시간이 4분을 초과해서는 안 된다. 요청을 받으면, 지원자는 세 번째 오디션 작품을 준비하여 발표해야 한다. 일단 1차 오디션이 끝나면, 30여 명의 지원자들이 2차 오디션에 초대되는데, 2차 오디션은 이를 동안 열린다. 이 기간에 1차 합격자들은 교수와 재학생들과 만나서 얘기를 나눌 수 있는 기회를 갖게 된다. 마지막 오디션이 끝나면 16명이 1학년 학생으로 선발된다.

[어구] applicant 지원자, process 처리하다, 정리하다, exceed 초과하다, faculty 교수진, select 선택하다.

40. [출제의도] 세부 내용 이해

[해석] Tree Donation Program 덕분에 기부자들은 나무 심는 비용에 기부할 수 있다. 비용은 1,600달러이다. 여기에는 나무와, 장소 준비, 나무심기와 유지관리를 위한 비용이 포함되어 있다. 나무나 나무 주변에 어떠한 표지판도 부착할 수 없지만, 기부자에게 기부증서가 주어진다. 기부자들의 특별한 수종을 요구하면 공원직원이 충분히 고려하겠지만, 최종 결정은 공원 위원회가 한다. 나무 심는 자리는 공원위원회 직원과 상의하여 결정한다. 일단 장소와 수종이 합의되면 기부자는 공원 위원회에 전액을 신용카드와 수표로 지불해야 한다.

[어구] donor 기부자, contribute 기부하다, maintenance 유지, certificate 증서, consultation 상의

41. [출제의도] 글의 제목

[해석] e없이 문장을 써보려고 시도한 적이 있는가? Ernest Vincent Wight는 e가 없는 소설을 썼다. 이 책은 50,110단어로 되어 있는데 책의 제목은 Gadsby이다. e사용을 막기 위하여 Wright는 타자기에서 e를 묶어 버렸다. 이 책은 그의 고향을 더 발전시키려고 노력한 John Gadsby라는 이름을 가진 한 남자에 대한 책이다. Wright는 가장 큰 문제점은 he, she, they와 같은 단어들을 피하는 것이었다고 말했다. 그는 단지 e 없이도 글을 쓸 수 있다는 것을 보여주기 위해 이 소설을 썼다. Wright는 이 책이 출판되던 날 67세를 일기로 죽었다. 오늘날 당신은 Gadsby를 사기위해서는 1000달러를 지불해야한다.

[해설] Gadsby가 e를 하나도 사용하지 않고 쓴 소설이라는 점을 강조한다.

[어구] progressive 발전적인, release 출판하다

42. [출제의도] 글의 제목

[해석] 캘리포니아의 Sonoma county에서 농부들은 새로운 방법으로 포도나무를 심고 있다. 그들은 포도나무를 심을 때 일종의 물 뿌리미를 같이 심는다. 포도나무를 물 뿌리미와 함께 심는 이런 방법은 시간과 일손을 줄여준다. 젤리형태의 물 뿌리미는 나무가 계속 자랄 수 있도록 충분한 물을 준다. 이것은 천천히 녹아서 한 달이나 두 달 동안 나무에 물을 제공하게 된다. 이 젤리형태의 물은 98%는 수분, 2%는 식물성 점성물질로 구성되어 있다. 아마도 이러한 새로운 물 공급 방법은 사막에서 자라는 나무의 뿌리가 지하수에 닿을 때까지 자라나는 데 도움을 주게 될 것이다.

[해설] 일정기간 물을 제공하는 장치를 이용하여 나무를 심는 새로운 방법을 설명하고 있다.

[어구] water 물을 주다

43. [출제의도] 요지 추론

[해석] 이른 오후에 약간 피곤하고 졸리지 않은가? 만약 그렇다면 당신만 그런 것은 아니다. 많은 사람들은 점심식사 후에 이런 상태가 된다. 사람들은 점심을 먹는 것이 졸음의 원인 이라고 생각할 수 있다. 또는 더운 여름에 졸린 이유는 더위 때문이라고 생각하기도 한다. 하지만 진짜 이유는 신체에 있다. 잠에서 깨어나 여덟 시간정도 지나면 이른 오후에 체온이 떨어진다. 이는 당신을 처지게 하고 피곤함을 느끼게 한다. 과학자들은 낮이나 밤이 없는 실험상황에서 잠자는 습관을 테스트하였는데, 이 실험에 참여한 사람들은 거의 항상 유사한 수면 패턴을 가졌다. 피실험자들은 장시간 잠을 자고 약 8시간 후에는 짧게 잠을 잤다.

[해설] 이른 오후에 졸음이 오는 원인이 점심식사 때문이 아니라, 수면 패턴에 따른 체온저하에 있다는 점을 제시하고 있다.

[어구] experimental 실험의, situation 상황 period 기간

44. [출제의도] 요지 추론

[해석] 내 차가 오래되고 낡았다는 것은 사실이다. 내 차는 11년 되었었고 차 표면은 마모가 되어 있다. 하지만 내 친구들이 새 차를 사라고 얘기하는 것에 질렸다. 그러저럭 내 차는 쓸 만해서 내가 원하는 곳은 어디든 갈 수 있다. 나는 이 차로 매일 출퇴근하고 있지만 자주 고장 나지는 않는다. 고장이 날 경우에는 정비사에 가지고 가는데, 그들은 자동차 정비를 참 잘한다. 정비사는 무엇이 문제인지 수리비가 얼마인지 나에게 정확하게 알려준다. 그들은 결코 나를 귀찮게 하는 소리를 하지 않는데, 내 친구들은 왜 계속해서 내차에 대해서 간섭하는지 모르겠다.

[해설] 낡은 차에 대한 친구들의 간섭을 귀찮게 여기는 필자의 생각에서 요지를 추론 할 수 있다.

[어구] worn out 낡다, wear and tear 손상, mamo, by and large 대개, mechanic 정비공, fix 고치다, nagging 성가시게 하는, 귀찮게 하는

45. [출제의도] 단락의 내용 요약

[해석] 수년 동안 높은 자긍심은 성취를 위해 필수적이라고 여겨져 왔다. 사람들은 어린아이들이 자긍심을 갖도록 하지 못한다면 아이들은 스스로의 가치를 느끼지 못하면서 자랄 가능성이 있다고 한다. 물론 부모나 학교가 아이들이 과제를 잘 수행할 수 있도록 칭찬을 계속해야 합니다. 그래서 안된다고 하는 사람들은 아무도 없습니다. 하지만 Robert Brooks라는 심리학자에 따르면 만약에 아이들에게 자긍심을 적절하게 가르치지 않으면, 좌절을 견딜 수 없는 아이들을 양육하게 되는 것이라고 했다. 또한 그는 자긍심은 사실에 근거



해야 한다고 주장한다. 다시 말해서, 아이들이 한 일이 완벽하지 않다는 근거들이 있음에도 불구하고, 자신이 하는 일이 모두 완벽하다고 믿도록 할 수 있는 공허한 칭찬을 피해야 한다고 주장한다.  
[해설] 실질적인 성과에 바탕을 두지 않은 무조건적인 칭찬은 아이들에게 공허한 자긍심을 갖게 할 수 있는 위험성에 대해 이야기하고 있다.  
[어구] self-esteem 자긍심, achievement 업적, 성과, worthless 가치없는, praise 칭찬하다, psychologist 심리학자, tolerate 참다, 견디다, frustration 좌절

[46~48] [출제의도] 토론의 논점 파악

[해설] Person A: 가난한 국가들에게 절실하게 필요한 것은 그들 스스로 자립할 수 있는 기회를 갖는 것이다. 하지만 그들 대부분은 국가 채무를 갚아도 빚차기 때문에 미래의 발전을 위한 교육과 산업에의 투자가 불가능하다. 예를 들면 대부분의 아프리카 국가들은 현재 보건 분야에 지출하는 돈보다 네 배나 많은 돈을 국가채무를 갚는데 사용하고 있는 상황이다. 만약 어떤 사람이 채무를 갚을 수 없다면 그는 개인파산을 선고 받을 것이고 새로운 출발을 할 수 있는 기회를 갖게 될 것이다. 같은 이치가 가난한 나라의 채무에도 적용되어야만 한다. 만약 그 나라들이 국가채무를 갚을 능력이 없다면 그들에게 다시 시작할 수 있는 기회를 주어야 한다. 국가채무를 변제해 줌으로써 우리는 그들에게 성공적인 경제를 건설할 수 있는 기회를 제공할 수 있을 것이다.

Person B : 가난한 국가들의 문제의 원인은 여러 가지가 있다. 사람들은 가난한 나라들의 많은 국가채무가 가장 심각한 원인이라고들 하지만 꼭 그런 것만은 아니다. 많은 나라들이 국민을 위해 돈을 사용하기보다는 내전을 치루는 데 엄청난 액수의 돈을 사용하고 있다. 이러한 상황에서 그들의 채무를 변제해주는 것은 아무런 의미가 없다. 가난한 나라들은 주로 강력한 권력을 갖고 있는 독재자나 부패한 정부에 의해 다스려지고 있다. 그들의 탐욕이나 무능력이 국민들을 죽이고 있는 것이다. 채무를 갚는데 사용되는 돈과는 별도로 보건 분야나 사회 프로그램에 돈이 사용되었지만, 대부분의 돈은 무기나 소수의 부패한 지도자 같은 다른 분야에 사용될 것이다.

[어구] desperately 절실하게, struggle to ~ 애쓰다, 고분 분투하다, cancel debts 채무(빚)를 변제하다, local war 내전, corrupt 부패한

[해설]

46. '경제 재건을 위해 가난한 국가의 채무를 변제해 주어야 하는가?'에 대한 논쟁을 하고 있다.  
47. A는 가난한 나라들의 채무 변제를 통해 경제 발전을 꾀할 수 있도록 해야 한다는 주장이며, B는 가난한 나라들의 많은 국가 채무가 꼭 그 나라의 여러 문제들을 야기하는 주요 원인이 아니라고 주장한다.

[49~50] 장문독해

[해설]

(A) 집이 없는 Margaret은 내일까지 집을 구하지 못하면 그녀의 갓 난 아기가 DSS에게 넘겨질 것이라고 들었다. Brigham Hospital에서 내일 퇴원하게 되면 아기를 위한 거주지가 없기 때문에 이틀 된 아기를 데리고 떠날 수 없다고 사회복지사들이 그녀에게 말을 하였다.

(B) 그 이야기는 Margaret으로 하여금 절박하게 해결책을 찾으려 했다. 그녀는 한 사회복지사를 찾아가 "전 뭔가를 해야 되요. 만약 DSS가 나의 아기를 앗아가는 것은 날 죽이는 것이예요. 당신이 나와 나의 아기를 위해 집을 구해 주었으면 좋

겠어요." 하지만 그다지 희망적이지 않았다. 그녀의 복지 지원금으로는 보스턴의 침실이 하나 있는 아파트조차 얻을 수 없다. 그녀는 무척 좌절했다.  
(C) "그들은 아기가 집에 있다는 사실을 알 수 있게 해주는 영구적인 주소를 원합니다. 그래서 나는 그들을 찾을 수 없습니다." 라고 이 20살짜리 엄마가 말을 했다. 만약 그녀가 퇴원할 때까지 아기를 위한 집을 찾지 못한다면 DSS가 아기를 데려갈 수 있다. 그녀는 아들을 보살필 수 없기 때문에 지난 달 DSS에게 3달된 아들을 빼앗긴 엄마 이야기를 들었다.

[어구] dwelling 거주지, welfare 복지, landlord 집주인, permanent 영구적인, desperate 필사적인  
[해설]

50. (a), (b), (d), (e)는 Margaret이 아기와 함께 살 수 있는 집을 의미하지만 (c)는 일반적인 방 하나짜리 아파트를 의미한다.

사회탐구 영역

윤리 정답

1	④	2	③	3	③	4	⑤	5	②
6	④	7	①	8	④	9	③	10	②
11	②	12	③	13	⑤	14	①	15	④
16	②	17	④	18	④	19	①	20	②

해설

- [출제의도] 인간의 특성 이해하기  
제시문 중 첫째는 피히테, 두 번째는 부버, 셋째는 하이데거의 말로써 모두가 인간이 사회적 존재일 수밖에 없음을 강조하고 있다.
- [출제의도] 순자의 사상 파악하기  
지문의 내용은 순자의 예(禮)사상이다. ①은 노자, ②는 맹자, ④는 성리학, ⑤는 공자의 사상이다. 순자는 화성기위 사상을 통하여 예치의 필요성을 강조하였다.
- [출제의도] 인간의 본성 파악하기  
지문 (갑)의 내용은 성선설의 입장, (을)은 성무성악설에 동조하는 입장이다. ①, ②는 성악설을 표현하고 있다. ④는 (갑)과 관계가 있다.
- [출제의도] 하늘의 성격 파악하기  
제시문 (갑)의 '하늘도 무심하시지!'라는 표현 속에는 하늘이 인간의 삶에 관여하여 은혜를 베풀어 주기를 바라는 마음이 담겨있다. (을)의 하늘은 도가적 개념이다. 도가의 하늘은 사람과 관계없는 자연법칙으로서의 하늘을 말한다.
- [출제의도] 난타를 통한 전통 문화 계승방안 파악하기  
자료는 난타의 성공 사례를 통하여 바람직한 전통 문화의 계승 방안을 찾아보는 문제이다. ②는 제시문에서 의도하는 주제적 세계화와 거리가 멀다.
- [출제의도] 노자의 사상 파악하기  
제시문은 무위자연을 주장하는 노자의 사상에 대한 설명이다. 노자는 사회혼란의 원인을 인위적인 사회제도에서 찾고 있다. ①은 맹자, ②는 공자의 극기복례, ⑤는 공자의 정명사상을 설명하고 있다.

7. [출제의도] 속담을 통한 전통 사회의 특징 파악하기

속담의 전체 내용을 통하여 정을 바탕으로 한 전통 사회의 모습을 그려볼 수 있다. 이러한 사회에서는 우리 의식이 강하게 나타난다. ㄷ과 ㄹ은 서구적 인간관계에 해당되며, 속담을 통해서 직접적으로 추론하기는 어렵다.

8. [출제의도] 문화 상대주의 이해하기

제시문은 문화 상대주의 입장에서 문화를 이해해야 한다는 내용이다. 문화 상대주의에서는 타문화에 대하여 ④와 같은 자문화중심주의적 태도를 배격하고 있다.

9. [출제의도] 전통적 효의 의미 파악하기

지문의 이것이 공통적으로 가리키는 것은 효(孝)이다. ③은 현대 사회에서 바람직하다고 생각되는 가족 공동체의 모습이라는 점에서 문항의 의도와는 맞지 않는다.

10. [출제의도] 느림의 문화 이해하기

자료는 빠름의 미학에 염증을 느끼고, 느림의 미학을 추구하는 슬로푸드 운동이다. ②의 생산과 소비의 효율성은 슬로푸드적 생활 모습과 반대의 입장이다.

11. [출제의도] 사회 운동의 내용 파악하기

표는 사회 운동에 관한 내용을 정리한 것이다. 사회 운동은 뚜렷한 이념과 목표를 지녀야 하며, 조직을 가지고 상당기간 동안 지속되며, 기존의 사회 제도를 유지, 변화시키고자 한다. 그러나 ①, ③, ④, ⑤는 사회 운동의 특징(속성)을 충족시키지 못하고 있다.

12. [출제의도] 연기설과 사성제설 파악하기

첫 번째 제시문은 불교의 연기설, 두 번째 제시문은 사성제설을 설명하고 있다. ㉠은 인연생기설, ㉡은 생노병사, ㉢은 애욕과 무명, ㉣은 해탈, ㉤은 팔정도과 관계 있다.

13. [출제의도] 성리학과 양명학 비교하기

지문의 (갑)은 성리학, (을)은 양명학을 설명하고 있다. ①은 양명학, ②는 실학, ③, ④는 성리학에 대한 설명이다. 성리학과 양명학은 공통적으로 학문의 목적을 성인(聖人)이 되는 것으로 보고 있다.

14. [출제의도] 자아 실현의 조건 찾아보기

제시문은 니코마코스 윤리학에서 아리스토텔레스가 언급한 중용(中庸)의 개념이다. 이와 관련된 자아 실현의 조건은 절제이다.

15. [출제의도] 실학의 인간관 파악하기

제시문은 실학적 인간관에 대한 내용이다. ㄱ은 불교의 인간관, ㄴ은 동학의 인간관에 대한 설명이다.

16. [출제의도] 윤리의 개념 이해하기

제시된 자료는 윤리에 대한 내용이다. ㄱ과 ㄴ은 윤리에 대한 설명이며, ㄷ은 법에 대한 설명이다. 윤리는 인간의 자유의지를 전제로 성립되고, 윤리규범을 사회구성원이 공유하면 사회 통합이 증대된다.

17. [출제의도] 유교 사상이 우리의 생활 모습에 끼친 영향 파악하기

제시문은 공자의 인(仁)사상이다. 공자를 비롯한 유교 사상은 우리의 전통 사회에서 친밀한 인간 관계의 도리와 공동체의 가족적 유대 관계를 형성하는데 큰 영향을 미쳤다. ㄴ은 법가 사상에 해당된다.

18. [출제의도] 장자 사상을 통한 외모지상주의 비판하기

제시문의 전체 흐름은 현대인의 외모지상주의를 장자의 입장에서 극복할 수 있다는 결론을 이끌어 내기 위한 논술문의 개요에 해당된다. ①, ⑤는 유가적 내용이며 ②는 불교, ③은 왕양명 등의 주장이다.

19. [출제의도] 19세기 말 한국의 윤리 사상 파악하기

제시문의 (가)는 동학, (나)는 증산교, (다)는 원불교에 대한 설명이다. 이들 사상은 모두가 19세기 말에 등장한 윤리 사상들이다. ②는 개화 사상, ③은 위정척사, ④는 개화 사상에 해당된다.

20. [출제의도] 자연 과학과 사회 사상 비교하기

자연과학의 탐구 대상은 과거로부터 현재까지 거의 변화하지 않으며 대상에 대해 설명할 뿐이다. 이에 반하여 사회 사상은 자연과학에 비하여 가치 지향적, 변혁 지향적이며, 동일한 사회 현상에 대하여 서로 다른 견해를 가진다.

국사 정답

1	④	2	②	3	④	4	③	5	③
6	⑤	7	①	8	⑤	9	④	10	④
11	②	12	⑤	13	①	14	④	15	⑤
16	③	17	①	18	②	19	③	20	③

해설

1. [출제의도] 한국사의 보편성과 특수성 파악하기

자료는 우리 역사의 보편성과 특수성에 대한 글이다. ④는 인류의 역사 발전 단계에서 공통적으로 전개되는 신석기 시대의 생활 모습에 대한 설명으로 우리나라 역사에 나타난 세계사적 보편성에 해당한다. ①, ②, ③, ⑤는 한국사의 특수성에 관한 설명이다.

2. [출제의도] 중국의 역사 왜곡 반박하기

자료는 중국이 우리 역사를 왜곡하고 있는 '동북공정'의 문제점을 지적하는 글이다. '동북공정'은 고조선사와 고구려사, 발해사를 중국의 역사라고 주장하면서 우리 민족사를 왜곡하고 있다. <보기> ㄱ의 발해가 독자적 연호를 사용한 사실과 ㄴ의 고구려가 중국의 침입을 물리쳐 한반도의 방과제 역할을 하였던 사실들은 발해와 고구려가 명백히 중국사와 구분되는 우리 민족 국가임을 증명해 주는 근거이다.

3. [출제의도] 조선의 통치 체제 파악하기

(가) 의정부는 제상의 합의를 통해 국정을 총괄하였고 (나) 승정원과 의금부는 왕권 강화의 핵심 기구였다. (다) 사헌부와 사간원은 언관으로서 정사를 비판하고 관리들의 비리를 감찰하는 언론 기능을 담당하였는데, 이는 곧 권력의 독점과 부정을 방지하기 위한 것으로 조선 시대 정치의 특징적인 모습이었다. (라) 한성부는 수도의 치안과 행정을 담당하였고, (마) 성균관은 유학의 보급과 관리 등용을 위한 최고 교육 기관이었다.

4. [출제의도] 문벌 귀족의 대립 이해하기

자료 (가)는 서경 천도를 앞세운 묘청의 주장이며, (나)는 개경의 귀족 세력을 대표하는 김부식의 주장이다. 김부식 등 개경파는 유교 사상을 기반

으로 한 신라 계승의식이 강하였고, 묘청을 비롯한 서경파는 풍수지리설이 결부된 자주적 전통 사상을 기반으로 하여 고구려 계승 의식이 강하였다.

5. [출제의도] 고대 국가의 성격 파악하기

자료의 (가)는 국가 발전 단계에서 중앙 집권적 고대 국가 단계로 <보기>의 ㄱ, ㄴ, ㄷ이 이에 해당한다. ㄴ은 연맹 왕국 단계에 관한 설명이다.

6. [출제의도] 신석기 시대의 생활 모습 파악하기

삼화의 왼쪽은 자연 현상이나 자연물에도 정령이 있다고 믿는 애니미즘이며, 오른쪽은 무당의 존재를 인정하는 샤머니즘을 보여주고 있다. 이러한 신앙은 신석기 시대에 본격적으로 등장하므로 정답은 ⑤이다.

7. [출제의도] 10-12세기 고려의 대외 관계 이해하기

지도의 (가)는 금(여진), (나)는 요(거란), (다)는 북송이다. 서희의 강동 6주 개척과 강감찬의 귀주 대첩 승리는 요와의 관계에서 이루어졌다. 여진을 정벌하기 위해 윤관이 별무반을 조직하였으며, 후에 사대 요구를 둘러싸고 정치적 분쟁이 있었다. 최우가 강화도로 천도한 것은 몽고와의 항전과 관련이 있다.

8. [출제의도] 고려 시대와 조선 시대 지방 행정 제도 비교하기

자료의 (가)는 고려 성종 때 최승로의 시무 28조 중 지방관의 파견을 건의하는 글이고, (나)는 조선의 군현을 설명하는 글이다. 고려는 성종 이후 지방관을 파견하기 시작하였으나, 지방관이 파견되지 않은 속현의 수가 지방관이 파견된 주현의 수보다 많았다. 또한 특수행정구역으로 향, 부곡, 소 등이 존재하였다.

조선은 모든 군현에 지방관을 파견하여 중앙 집권이 강화되고, 향리는 수령을 보좌하는 아전으로 지위가 격하되었다. 조선은 지방관을 파견할 때 출신 지역 관리로 임명하지 않는 상피제를 적용하였다.

9. [출제의도] 신라 하대 호족의 성장 배경 파악하기

자료는 신라 하대 상황을 보여 준다. 지방의 호족들은 농민 봉기를 배경으로 각처에서 일어나 중앙 정부의 통제에 벗어나 반 독립적인 세력으로 성장하였다. 이들은 자기 근거지에 성을 쌓고 그 지방의 행정권과 군사권을 장악하였을 뿐만 아니라 경제적 지배력도 행사하였다. ①은 권문세족, ②는 문벌 귀족, ③은 신진사대부, ⑤는 신라 진골 귀족에 대한 설명이다.

10. [출제의도] 조선 후기 통치 체제의 변화 파악하기

조선은 임진왜란 이후 양반 중심의 지배 체제가 크게 동요되고 정치, 군사, 경제, 사회 전반에 걸쳐 변화가 일어났다. ①, ②, ③, ⑤는 조선 후기 변화 모습이다. ④의 잡색군은 조선 전기 예비군의 일종이며, 제승방략 체제는 16세기 후반에 수립되었으나, 임진왜란 중에 큰 효과를 거두지 못해 다시 진관이 복구되었다.

11. [출제의도] 봉당 정치의 성격 이해하기

자료는 일제 강점기에 일본 학자들이 조선의 식민지 지배를 정당화하기 위해 주장한 식민사학의 한 이론인 당파성론이다. 그들은 봉당 정치를 당파 싸움으로 규정하여 우리 역사를 왜곡하였다. 그러나 봉당 정치는 몇 개의 봉당이 공존하면서

서로 비판하고 견제하는 정치 체제로서 공론에 입각한 상호 공존을 배경으로 정치를 활성화시켰다. <보기>의 ㄴ, ㄷ은 조선 후기 봉당 정치의 변질에 대한 설명이다.

12. [출제의도] 청동기 문화와 고조선의 세력 범위 특징 이해하기

유물은 북방식 고인돌(탁자식)과 비파형 동검이다. 계급 사회로의 전환과 족장(군장) 사회의 출현을 알려주는 우리나라의 청동기 시대의 대표적 유물로, 고조선의 세력 범위를 짐작케 한다.

13. [출제의도] 조선 후기 대외 관계 파악하기

지도의 (가)는 청, (나)는 일본이다. 병자 호란 이후 청에 다녀온 사신들을 통해 문물이 전래되면서 일부 학자들 사이에서 북학론이 제기되었다. 숙종 때 조선과 청의 대표가 백두산 일대를 답사하고 국경을 확정하여 정계비(1712)를 세웠는데, 19세기에는 토문강의 해석을 둘러싸고 양국 간에 간도 귀속 문제가 발생하였다. 결국 우리가 외교권을 박탈당한 상태에서 청과 일본 사이에 간도협약(1909)이 체결되어 청의 영토로 귀속되고 말았다.

일본에서는 도쿠가와 막부의 쇼군(將軍)이 바뀔 때마다 그 권위를 국제적으로 인정받기 위하여 조선에 사절의 파견을 요청해 왔다. 1607년-1811년에 걸쳐 파견된 통신사는 일본에서 국빈 대우를 받았는데 이들은 외교 사절로서 뿐만 아니라 조선의 선진 문화를 일본에 전파하는 역할도 하였다.

14. [출제의도] 6조 직계제를 통한 왕권 강화 이해하기

자료는 태종 때 6조 직계제에 관한 것으로 이는 왕권 강화를 위한 조치였다. 세조 때 역시 강력한 왕권을 행사하기 위하여 6조 직계제를 실시하고, 공신이나 언관들의 활동을 견제하기 위하여 집현전을 없앴으며 경연도 열지 않았다.

15. [출제의도] 고려 후기의 역사 흐름 이해하기

<보기>의 ㄷ과 ㄴ은 공민왕의 반원 자주 정책으로 (가) 시기에 해당한다. ㄱ은 무신 정권기(1170-1231)의 일이고, ㄴ은 무신정변 이전인 11세기 초의 일이다.

16. [출제의도] 정조의 왕권 강화 정책 파악하기

왼쪽 그림은 화성의 팔달문이고, 오른쪽 그림은 시흥 환어 행렬도로 모두 정조와 관련된 자료이다. <보기>의 ㄱ, ㄴ, ㄷ은 모두 정조의 개혁 내용에 해당한다. ㄴ의 3사와 이조 전랑은 환국이 거둬들인 숙종 대부터 공론을 무시한 채 자기 당의 이익만을 직접 대변하였기 때문에 정치적 비중이 줄어들었는데, 영조는 이들의 권한을 약화시켰다.

17. [출제의도] 세도 정치의 폐단 이해하기

19세기 순조·헌종·철종 대에는 소수의 유력한 가문이 권력을 독점하면서 자신들의 권한을 사적인 이익을 추구하는 데 이용하였던 세도 정치가 행해졌다. 자료는 세도 정치의 폐단을 보여주고 있다.

18. [출제의도] 서인 세력의 대외 인식 이해하기

자료는 서인의 영수인 송시열의 글이다. 인조 반정을 주도한 서인 세력은 명에 대한 숭명 보은론을 바탕으로 강경한 친명 배금 정책을 강행하여 호란을 초래하였다. 호란 이후 조선은 청에 대하여 표면적으로는 사신이 왕래하고 교역을 활발히 하였으나, 적개심과 청에 대한 문화적 우월감을 배경으로 북벌 정책을 추진하기도 하였다.



19. [출제의도] 여러 나라의 모습 이해하기  
(가)는 부여, (나)는 고구려, (다)는 옥저, (라)는 마한, (마)는 변한이다. ①은 부여에서 남하하여 고구려를 세운 동명왕(주몽)의 건국 과정에서 알 수 있고, 한강 유역에 정착하여 백제를 세운 온조와 비류의 후손들이 스스로 부여씨라 칭한 사실에서 알 수 있다. 고구려는 10월에 추수 감사제인 동맹이라는 제천 행사를 성대하게 치르고, 아올러왕과 신하들이 국동대혈(중국 길림성 집안)에서 함께 제사를 지냈다. ③은 삼한 사회의 모습이다.

20. [출제의도] 삼국간의 항쟁 이해하기  
4세기 후반부터 5세기 고구려 광개토왕과 장수왕의 대의 팽창을 보여준다. 나제동맹은 5세기 고구려의 팽창에 대항하여 신라와 백제 사이에 나제동맹이 체결되었으나, ③은 6세기 신라가 한강 유역을 차지하면서 결렬되었다.

한국지리 정답

1	⑤	2	④	3	③	4	②	5	③
6	①	7	①	8	⑤	9	①	10	⑤
11	②	12	②	13	④	14	②	15	④
16	④	17	③	18	⑤	19	②	20	④

해설

- [출제의도] GIS를 활용한 입지 선정 과정 이해하기  
(마)는 주어진 조건을 고려하여 중첩시켰을 때 모두 만족하는 지역이다.
- [출제의도] 지리 조사 과정 이해하기  
실내 조사에서는 인터넷 조사, 문헌 조사, 설문지 작성, 조사계획서 작성 등을 한다.
- [출제의도] 지역의 유형 이해하기  
(가)는 등질지역, (나)는 기능지역에 해당되는 지도이다. 등질지역은 특정 지리 현상이 동일하게 나타나는 범위이며, 기능지역은 중심 기능이 영향을 미치는 범위로 공간 관계를 파악하는데 유리하다. 이러한 지역 구분은 지역성을 파악하는데 목적이 있고 모든 지역의 범위는 변화한다.
- [출제의도] 인간과 자연과의 관계 이해하기  
사진은 해안사구의 개발 이전(가)과 개발 이후(나)의 모습이다. 이는 인간이 자연을 개발하고 이용한 가능론의 사례로 ㄱ, ㄷ이 해당된다. ㄴ, ㄹ은 환경결정론의 사례이다.
- [출제의도] 제주도의 특색 이해하기  
지형도는 제주도의 일부 지역이다. 제주도는 강수량은 많으나, 다공질의 현무암으로 이루어져 지표수가 부족하므로 ③은 적절하지 않다.
- [출제의도] 지형도 읽기  
하천은 북쪽으로 흐르고, C-D는 E-F보다 기복이 심하여 실제거리가 더 길다. 축척이 1:50,000이므로 빗금 친 부분의 실제면적은 약 0.25km<sup>2</sup>이다. (가)마을은 약 120m 부근, (나)마을은 약 140m 이상에 위치한다.
- [출제의도] 하상계수 변화 이해하기  
도로포장률 증가, 하천 주변 저습지 매립은 하상계수가 커지는 원인이다.

8. [출제의도] 기후 현상 이해하기  
(가)는 대관령 일대의 산지 지역으로 강릉 시내보다 해발고도가 높아 여름이 서늘하다.

9. [출제의도] 열섬 현상 이해하기  
보라네 집은 서울의 도심, 영수네 집은 외곽에 위치한다. 도심은 건물의 밀집도가 높고, 녹지 공간 비율이 낮아 열섬 현상이 뚜렷하다.

10. [출제의도] 지형 형성 과정 이해하기  
①화산지형, ②단층, ③습곡, ④해안단구로 내적작용이 우세한 지형이다. ⑤는 시스택(Sea stack)으로 침식을 받아 형성된 지형이다.

11. [출제의도] 태풍의 특성 이해하기  
7월 26일은 태풍의 영향을 받고 있다. 가뭄 해갈, 적조현상 완화는 태풍의 긍정적인 영향이다.

12. [출제의도] 강수량의 연변화 이해하기  
하천 복개 공사는 홍수 피해를 증가시킬 수 있다.

13. [출제의도] 지구의 기온 변화 이해하기  
그림은 지구 온난화 방지 대책을 촉구하는 시가 행진 모습이다. 지구 온난화가 지속될 경우 하천의 결빙일수는 줄어들며 개나리의 개화시기는 빨라진다. 또한, 한류성 어종의 어획량이 감소하며 침엽수림의 분포한계는 높아진다.

14. [출제의도] 기후에 따른 가옥 구조 이해하기  
(가)는 남부형 가옥으로 무더위에 적응하기 위한 대청마루가 나타난다. (나)는 다설지인 울릉도의 가옥구조로 최심적설량을 나타낸 ㄷ과 관련이 있다. ㄱ은 8월 평균 기온, ㄴ은 하계 강수집중률, ㄹ은 안개일수이다.

15. [출제의도] 일기도 분석하기  
제시된 글은 『애동지 팔죽에는 웅시미가 없다』라는 소설의 내용으로 계절적 배경은 겨울이다. ①은 봄, ②는 장마철, ③은 가을, ⑤는 한여름 일기도이다.

16. [출제의도] 여러 지형과 인간생활 이해하기  
(라)는 석호로 후빙기 해수면 상승에 의해 형성된 자연호수이다. (가)는 선상지, (나)는 침식분지, (다)는 카르스트지형, (마)는 삼각주이다.

17. [출제의도] 여름철 일기도 분석하기  
일기도는 남고북저의 기압배치로 주로 한여름철에 나타난다. 설피, 발구, 썰매는 눈과 관련 있고, 남바위, 조바위, 호피, 누비웃, 갖저고리는 겨울철에 필요한 소품이다. 나막신, 도롱이, 지삿갓은 비와 관련된 소품이다.

18. [출제의도] 해안 지형 이해하기  
㉠은 사빈, ㉡은 해안사구, ㉢은 사구식생, ㉣은 해식애이다. ㉤의 동백나무는 제시된 글에서는 방풍림의 역할을 하지 못한다.

19. [출제의도] 용기 지형 파악하기  
제시된 글은 고위평탄면으로 용기에 의해 형성되었다. 감입곡류하천(ㄱ), 해안단구(ㄷ)는 용기운동으로, 나리분지(ㄴ)는 화산활동, 범람원(ㄹ)은 하천의 퇴적작용에 의해 형성되었다.

20. [출제의도] 용암대지의 특징 이해하기  
강원도 철원의 용암대지이다. 용암대지는 열분출로 형성되고 주상절리가 나타난다. 이 지역은 벼농사를 하고 있다.

세계지리 정답

1	③	2	①	3	④	4	③	5	①
6	②	7	⑤	8	⑤	9	①	10	①
11	②	12	③	13	②	14	④	15	③
16	③	17	④	18	③	19	⑤	20	④

해설

- [출제의도] 위치 특성 파악하기  
지리적 위치는 대륙이나 해양과의 관계를 설명하는 위치이다. ㄱ은 위도와 관련된 수리적 위치, ㄴ은 주변국가와의 관계에서 파악되는 관계적 위치이다.
- [출제의도] 인간과 환경과의 관계 이해하기  
제시된 글과 ①은 자연환경의 영향을 강조하는 환경결정론적 관점이다. ②, ④는 가능론의 사례들이고, ③은 문화결정론, ⑤는 생태학적 입장이다.
- [출제의도] 열대우림 기후의 특징 이해하기  
'타잔'의 주요 배경은 열대우림(Af) 기후 지역이다. 제시된 기후그래프는 ①지중해성 기후(Cs), ②서안해양성 기후(Cfb), ③툰드라 기후(ET), ④열대우림 기후(Af), ⑤사막 기후(BW)이다.
- [출제의도] 지리학습 주제 파악하기  
지역성(A)은 지리학습의 주요 주제들(위치, 장소, 이동, 인간과 환경)과 밀접한 상호 관련성을 가지며, 공간구조의 형성과정에서 자연스럽게 변화하는 것이 일반적이다. 상권, 통근권은 기능지역이다.
- [출제의도] 건조지역의 생활 경관 파악하기  
건조문화권은 오아시스를 중심으로 밀과 대추야자를 재배하거나, 초지를 찾아 이동하는 유목이 발달하였다. ②는 벼농사(몬순 기후), ③은 수상가옥(열대 기후), ④는 야마(안데스) ⑤는 이글루(한대 기후) 경관이다.
- [출제의도] 물 부족 문제 극복 사례 파악하기  
A의 포가라(foggara)는 북부 아프리카에서 이용되는 지하 관개수로이다. B와 D는 한류의 영향을 받아 안개가 자주 발생하며, 이를 모으는 방법으로 물 부족 문제를 극복하고 있다. C는 피압수인 찬정을 개발하여 활용하고 있다.
- [출제의도] 연평균 기온과 연교차 특성 이해하기  
연교차(A)는 저위도에서 고위도로 갈수록 커지고, 사막이 열대우림 지역보다 크다. 연평균 기온(B)은 고위도로 갈수록 낮아지고, 대륙빙하가 덮고 있는 남극이 북극보다 낮다.
- [출제의도] 케스타 지형 이해하기  
구조평야에서 급사면의 구릉(경암층)과 완사면의 평야(연암층)가 반복되어 나타나는 지형을 케스타라고 한다. 이러한 지형에 파리, 런던과 같은 대도시가 발달하기도 한다. 경동지형은 비대칭성 요곡운동과 관련된 것이다.
- [출제의도] 지중해성 기후 이해하기  
지중해성 기후는 여름에 고온 건조하고, 겨울은 온난 습윤하다. 그래프에서 (가)는 지중해성 기후(Cs), (나)는 툰드라 기후(ET), (다)는 고산 기후(H), (라)는 냉대 동계건조 기후(Dw), (마)는 열대우림 기후(Af)이다.

10. [출제의도] 플랜테이션 분포지역 파악하기  
카카오는 열대 기후에 적합한 농작물로 주요 생산지역은 기니 만 연안이다.

11. [출제의도] 밀의 특징 이해하기  
밀은 재배 가능지역이 넓고 연중 생산된다. 특히, 남반구는 수확시기가 북반구와 달라 수출에 유리하다.

12. [출제의도] 세계 주요 해류 이해하기  
A는 쿠로시오 해류(난류), B는 멕시코만류(난류), C는 페루 해류(한류), D는 적도 해류, E는 벵겔라 해류(한류)이다. C의 흐름이 약해지면 페루 연안의 기온이 상승한다.

13. [출제의도] 빙하 지형 이해하기  
(가)는 빙하기로 이 시기에 북아메리카에서는 북위 40°이북에서 넓은 대륙빙하가 형성되어 빙하 지형이 발달하였다. ①은 해안 지형, ③은 건조 지형, ④는 카르스트 지형, ⑤는 하천 지형으로 빙하기와 관련성이 낮다.

14. [출제의도] 세계 주요 지형 이해하기  
A는 고기조산대로 화산 지형과의 관련성이 낮다. B는 주빙하 지형(구조토)이고, C는 위도상으로 보아 빙하 지형(U자곡)의 발달 가능성이 희박하다. D는 건조 지형(버섯바위)이다.

15. [출제의도] 사바나 기후 이해하기  
사바나 기후는 건기와 우기가 뚜렷이 구분된다. 야생동물의 낙원으로 알려져 있고, 커피, 목화, 사탕수수 등의 상품작물 재배도 활발하다.

16. [출제의도] 신기조산대의 특징 이해하기  
지진은 신기조산대 주변에서 주로 발생하며, 대체로 판과 판의 경계지역에 해당된다. 이 지역은 지각이 불안정하고 지형의 기복이 크며, 대체로 석유 매장량이 많다.

17. [출제의도] 툰드라 기후 지역의 생활 이해하기  
툰드라 기후 지역은 지표의 동결·융해의 반복 과정으로 솔리플렉션 현상이 나타나 제시된 자료와 같은 독특한 구조물에 영향을 준다. 이 기후 지역은 짧은 여름동안에 자라는 지의류를 먹이로 하여 순록 유목이 행해지며 농경은 불가능하다.

18. [출제의도] 냉대 기후 특징 이해하기  
냉대 기후(D) 지역은 세계적 임업지역으로 포드졸이 분포한다. 침엽수림은 연한 재질의 단순림으로 건축, 펄프용으로 이용되며 대표 수종은 전나무, 가문비나무, 낙엽송이다.

19. [출제의도] 지역별 문화 특징 파악하기  
A는 이슬람 문화, B는 인도 문화, C는 북극 문화, D는 라틴아메리카 문화가 나타난다. E는 다양한 문화가 복합적으로 나타나는 동남아시아 문화 지역으로 인도네시아는 주로 이슬람교를 신봉한다.

20. [출제의도] 주요 에너지 자원 특징 파악하기  
석탄(가)과 석유(나)와 같은 화석연료는 대기오염과 지구온난화의 원인이 되며, 고갈자원에 해당된다. ⑤는 석유에 대한 내용이다.

경제지리 정답

1	①	2	⑤	3	③	4	②	5	①
6	②	7	②	8	④	9	②	10	④
11	③	12	①	13	⑤	14	④	15	⑤
16	③	17	②	18	③	19	①	20	④

해설

- [출제의도] 세계의 지역차 이해하기**  
A는 인간개발지수 상위 10개국으로 노르웨이, 스웨덴, 캐나다, 벨기에, 오스트레일리아, 미국, 아이슬란드, 네덜란드, 일본, 핀란드이며 선진국이다. B는 하위 10개국으로 시에라리온, 니제르, 부룬디, 모잠비크, 부르키나파소, 에티오피아, 기니비사우, 차드, 중앙아프리카공화국, 말리이며 개발도상국이다.
- [출제의도] 지구온난화의 영향 이해하기**  
지구온난화에 따른 기온상승으로 여름은 길고 더워지며, 겨울은 짧고 따뜻해진다. 그에 따라 자연환경과 인간생활은 많은 영향을 받는다.
- [출제의도] 재생 가능성에 따른 자원 분류하기**  
장기적으로 모든 자원은 재생이 가능하지만, 인간의 사용에 따라 재생 정도는 달라진다. A는 화석연료로 가체연수가 짧다. B는 금속광물로 기술수준에 따라 재생 정도가 달라진다. C는 순환자원(태양열, 조력, 풍력 등)으로 무한대로 재생이 가능하다.
- [출제의도] 우리나라 삼림 자원의 특색 이해하기**  
우리나라는 1960년대 후반부터 체계적인 인공림 조성을 실시하였다. 그러나 조림사업의 역사가 짧고 경제성을 가진 나무가 부족하여 삼림자원이 빈약하다.
- [출제의도] 삼림의 기능 이해하기**  
삼림은 홍수 조절, 공기 정화, 임산물 공급, 관광 휴양 등의 기능이 있다. 지도는 삼림육장 분포를 나타낸 것이다. 최근 소득수준의 향상, 여가시간 증대, 교통 발달 및 자가용 보급 확대 등으로 이용객이 크게 증가하고 있다.
- [출제의도] 농업의 입지요인 이해하기**  
(가)지역은 고랭지로 1975년에 영동고속국도가 개통되면서 여름철의 서늘한 기후를 바탕으로 고랭지 농업과 목축업이 이루어진다.
- [출제의도] 세계 경제 수준의 지역 차 이해하기**  
OECD 30개국에 비하여 지도에 제시된 국가들은 경제 수준이 낮다. 경제발전을 저해하는 요소로는 부존자원의 여부, 정치적 환경, 교육 및 기술 수준 등이 있다.
- [출제의도] 농업 지대 이해하기**  
(가)는 시장가격과 비용에 따른 생산가능지역의 지대이다. 토양의 비옥도가 높을수록, 교통이 발달할수록 비용이 감소하여 지대가 상승한다. 또 시장가격이 상승하면 지대가 상승한다. 지대가 상승하면 (가)의 면적은 확대된다.
- [출제의도] 바이오에너지의 특색 이해하기**  
바이오 연료는 동·식물성 유지(油脂)에 알코올을 첨가한 대체에너지이다. 이산화탄소 배출량을 감소시키는 효과가 있지만 개발과정에서 많은 연료비가 지출되어 개발의 효율성이 떨어지고 실용

화의 어려움이 있다.

10. [출제의도] 물 부족 문제 이해하기  
물 부족문제를 해결하기 위해서는 소비를 억제하고 공급을 확대해야 한다. 상·하수도 요금을 점진적으로 인하하면 수요가 증가한다.

11. [출제의도] 쌀 시장 개방 대책 이해하기  
쌀 시장 개방에 따른 국내 쌀의 경쟁력 확보를 위해서는 고품질의 기능성 쌀을 개발하여 부가가치를 높이고, 영농규모 확대 및 기계화를 통하여 생산비를 감소시켜야 한다.

12. [출제의도] 우리나라 농업의 특색 이해하기  
1인당 경지 면적에 비해 단위면적당 쌀 생산량의 순위가 매우 높으므로 벼농사의 토지 생산성은 높다고 할 수 있다. 경지면적 순위가 높은 지역의 농가 수는 많지만 청장년층 인구 유출로 가구당 인구수가 적고 노인 인구가 많아 농업 노동력은 부족하다. 대규모 농가 비율이 높게 나타나는 지역은 주로 산지 지역이다.

13. [출제의도] 하천 관리 대책 이해하기  
생활하수, 산업폐수, 축산폐수 등은 하천오염의 주된 요인이다. 대규모 위탁 시설이 유치될 경우 하천오염은 더욱 악화될 것이다.

14. [출제의도] 개발로 인한 환경 변화 파악하기  
지도는 아프리카 사헬지대에 위치한 차드호이다. 호수의 면적이 감소되는 이유는 인구증가, 강수 부족, 농목업 확대 등이다. 차드호 주변에 원유가 매장되어 있으나 호수 면적 감소와는 관련이 없다.

15. [출제의도] 석유 자원 이해하기  
석유는 편재성과 유한성이 크다. 카스피해의 원유 매장은 영유권 분쟁을 유발하고 있다. 카스피해 연안에는 약 90억 배럴이 매장되어 있으며 추가 매장량은 약 920억 배럴로 추산된다.

16. [출제의도] 비금속 자원 이해하기  
사진은 고령토를 이용하여 생산한 제품이고, 지도는 고령토의 분포를 나타낸 것이다. 현재 우리나라에서는 제지용으로 45%, 요업용 16%, 내화재 15%, 기타 24%의 비율로 이용된다. ①은 규사, ②는 알루미늄, ④는 텅스텐(중석), ⑤는 석회석이다.

17. [출제의도] 미래 산업 이해하기  
부존자원이 부족한 우리나라는 신기술, 숙련된 노동력 등이 중요한 경쟁력이 된다. 표의 기술은 미래를 대비하는 10대 기술로 개발에 따른 막대한 비용이 필요하다.

18. [출제의도] 우리나라 에너지 소비구조의 변화 이해하기  
A는 석탄, B는 석유, C는 천연가스, D는 원자력이다. ①은 수력, ②는 원자력, ④는 석탄을 나타내며, 에너지 자원의 총 소비 증가와 함께 화석연료 사용도 증가하고 있다.

19. [출제의도] 자유무역협정(FTA) 영향 이해하기  
ASEAN과의 자유무역협상이 타결로 비교우위 산업의 경쟁력은 커진다. 우리나라는 제조업 및 첨단산업과 서비스 및 문화·예술 부문 등이 비교우위에 있다. 또한 인적 교류도 활발해질 것이다. 벼농사는 생산단가 및 판매가격이 상대적으로 높아 경쟁력이 낮다.



20. [출제의도] 대체에너지개발의 필요성 이해하기

이러한 정책은 에너지의 해외의존도를 낮출 수 있고 미래의 자원 고갈 문제에 대비할 수 있다. 그러나 입지선정에 제약이 크고 막대한 연구 개발비가 소요되는 등 화석 연료에 비해 효율성이 낮다.

한국근현대사 정답

1	2	3	4	5	6	7	8	9	10	11	12	13	14	15	16	17	18	19	20	
②	③	④	⑤	①	②	③	④	⑤	①	②	③	④	⑤	①	②	③	④	⑤	①	②

해설

1. [출제의도] 조선 후기 근대 지향적 움직임 파악하기

②의 16세기 이후 부역제는 해이해져 갔고 조선 후기에는 민간 주도의 광산 개발이 활기를 띠었다.

2. [출제의도] 근대화 개혁운동의 전개 과정 파악하기

동학 농민 운동은 대내적으로는 갑오개혁, 대외적으로는 청·일 전쟁을 야기 시켰다. 청·일 전쟁 중 친일 내각이 수립되어 갑오개혁이 추진되었고 이후 삼국 간섭, 을미사변, 아관파천 등이 발생하면서 조선에서 러·일의 대립과 외세의 이권 침탈이 심화되자 독립협회가 설립되었다. ㄴ은 독립협회 설립 이후의 일이다.

3. [출제의도] 19세기 후반 민족 운동의 성격 이해하기

(가)는 동학 농민 운동 (나)는 위정척사 운동을 가리키는 것으로서 두 사건의 공통점은 반외세적인 성격을 띠는 것이다. ①은 위정척사 운동 ②는 동학 농민 운동에 관련된 내용이고 ③은 갑신정변과 동학 농민 운동에서 주장되어 갑오개혁에 반영되었다. ④는 갑신정변에 해당하는 내용이다.

4. [출제의도] 강화도 조약과 조·일 통상 장정 내용 이해하기

조약의 체결 이후 곡물 유출로 국내의 곡물 가격이 폭등하면서 농민들의 생활이 더욱 어려워졌다.

5. [출제의도] 갑신정변 이후 열강의 대립 상황 이해하기

[자료1]은 한반도를 둘러싼 열강의 대립 상황을 나타낸 지도이다. [자료2]는 유길준의 조선 중립론이다. 갑신정변 이후 러시아의 침투가 가속화되자 영국이 러시아 견제를 위해 우리나라의 거문도를 불법으로 점령하였다(1885).

6. [출제의도] 온건 개화파와 급진 개화파의 개혁 방법 이해하기

자료 (가)는 온건 개화파인 김윤식의 상소문으로 동도 서기문에 입각하여 서양의 기술 문명을 수용하자는 주장이다. (나)는 근대 국가 수립을 위해서는 새로운 지식을 수용이 필요하다는 급진 개화파의 주장이다. ③의 광무개혁은 구본신참의 원칙으로 서양의 제도를 받아들여 나라의 발전을 이룩하려는 (가)의 입장이고, 갑신정변은 메이지유신을 본보기로 인민평등권을 제정하여 근대 국가를 건설하려는 (나)의 입장이다.

7. [출제의도] 독도에 대한 역사적 사실 이해하기

제시된 시의 소재는 '독도'이다. 울릉도와 독도는 삼국 시대 이래 우리 영토였으나, 일본 어민들이 자주 이곳을 침범하여 충돌이 빚어지기도 하였다. 숙종 때 안용복은 울릉도에 출몰하는 일본 어민들을 쫓아내고, 일본에 건너가 울릉도와 독도가 조선의 영토임을 확인받고 돌아왔다. 그 후에도 일본 어민들의 침범이 계속되자, 19세기 말에 조선 정부에서는 적극적으로 울릉도 경영에 나서 주민의 이주를 장려하였고, 울릉도에 군을 설치하여 관리를 파견하고 독도까지 관할하게 하였다. ㄱ, ㄴ은 간도에 대한 설명이다.

8. [출제의도] 한말 의병 전쟁의 전개 과정 파악하기

제시된 자료는 한말 의병 전쟁과 관련된 것으로 '갑'은 을사의병(1905)에 대한 설명이고, '을'은 을미의병(1895)의 상황을 설명하고 있으며, '병'은 정미의병(1907)에 대한 설명이다.

9. [출제의도] 임오군란의 결과 파악하기

제시된 자료는 임오군란과 관련된 내용이다. 임오군란의 결과 조선에 대한 청의 간섭이 강화되었고 일본 세력의 정치적 입지는 약화되었다. 그리고 조선은 일본과 제물포 조약을 체결하여 배상금을 지불하고 일본 공사관의 경비병 주둔을 인정하여 자주권이 침해당하게 되었다. ②는 갑신정변의 결과이다.

10. [출제의도] 동학 농민 운동의 개혁 내용 파악하기

제시된 자료는 동학 농민 운동 당시의 사발통문 내용이다. 동학 농민군이 제시한 폐정 개혁안은 탐관오리 축출, 신분 차별 철폐, 양반과 토호의 수탈 금지 등의 반봉건적인 내용과 일본의 침략을 물리치려는 반침략적인 내용을 담고 있다. ㄴ은 갑신정변의 개혁 요강이며, ㄷ은 독립 협회가 제시한 헌의 6조의 내용이다.

11. [출제의도] 위정척사 운동의 시대적 특징 이해하기

제시된 자료는 1870년대 왜양 일체론에 입각한 최익현의 개항 반대 상소문이다.

12. [출제의도] 신민회의 활동 내용 파악하기

제시된 자료는 신민회를 해산시키기 위하여 일제에 의해 조작된 '105인 사건'의 판결문으로 신민회의 활동에 관한 내용이 간략하게 언급되어 있다. ㄴ은 독립 협회의 활동 내용이고, ㄷ의 위정척사 사상은 의병 전쟁으로 계승되었다.

13. [출제의도] 갑신정변의 성격 이해하기

갑신정변을 주도한 급진 개화파는 정치적으로는 중국의 전통적 사대 관계를 청산하고 근대 지향적인 정치 구조를 수립하고자 하였으며, 사회적으로는 문벌의 폐지와 인민 평등권을 확립하고자 하였다. ②는 일본의 내정 간섭에 대항하기 위해 교정청을 설치하고 자주적 개혁을 추진하였다.

14. [출제의도] 흥선 대원군의 통상 수교 거부 정책 이해하기

오페르트 도굴 사건(1868)과 관련된 자료로 흥선 대원군의 통상 수교 거부 정책에 대한 강한 의지가 나타나 있다.

15. [출제의도] 광무개혁의 내용 파악하기

제시된 그림은 고종이 러시아 공사관에서 경운궁으로 환궁한 사실과 대한제국의 광무개혁 내용을 암시 하고 있다. ③은 갑오개혁의 내용이다.

16. [출제의도] 흥선 대원군의 개혁 정책 이해하기

(가)는 양반 유생들의 불만을 초래하였고, (나)는 통화량이 늘어 경제 혼란이 야기되었고, (다)의 척화비 건립은 통상 수교 거부 의지를 강하게 나타냈으며, (라) 3정의 개혁 결과 민생 안정에 도움을 주었다. (마)는 왕권을 강화하기 위한 조치였다.

17. [출제의도] 을사조약 체결과 의병 항쟁 이해하기

제시된 자료는 을사의병(1905)을 주도한 최익현의 격문이다. ⑤는 아관파천 이후 국민적 의지를 결집하기 위하여 독립협회가 개최하였다.

18. [출제의도] 갑오개혁의 내용 파악하기

(가)는 갑신정변 당시 급진 개화파의 주장과 동학 농민 운동 당시 농민들이 주장한 내용의 일부를 반영한 갑오개혁이다. ㄴ은 독립협회의 의회 설립 운동, ㄷ은 개화 정책 추진 과정에서 이루어진 군제 개편 내용이다.

19. [출제의도] 개화 정책의 수용 입장 파악하기

제시된 자료는 온건 개화파인 김윤식의 글이며 동도 서기문에 입각하여 서양의 과학과 기술을 수용하자는 주장이다. ①과 ④는 급진 개화파의 주장이다.

20. [출제의도] 독립 협회의 활동 파악하기

아관파천 이후 열강의 이권 침탈이 심화되는 시기에 조직된 독립협회는 자주 국권, 자유 민권, 자강 개혁 운동을 전개하였다. ④는 보안회의 활동이다.

세계사 정답

1	2	3	4	5	6	7	8	9	10	11	12	13	14	15	16	17	18	19	20
⑤	⑤	③	②	③	①	③	②	②	②	②	⑤	③	②	④	①	③	④	①	⑤

해설

1. [출제의도] 구석기 시대의 생활 모습 이해하기

자료는 라스코 동굴 벽화에 대한 것이다. 구석기 시대에는 사냥과 채집 생활을 하며 살았고, 신석기 시대에는 농사를 짓고 가축을 기르기 시작하였다. ①, ②, ③은 신석기 시대, ④는 청동기 시대이다.

2. [출제의도] 4대 문명 이해하기

지도의 (가)는 이집트 문명, (나)는 메소포타미아 문명, (다)는 인도 문명, (라)는 중국 문명이다. <보기>의 ㄱ은 메소포타미아 문명, ㄴ은 이집트 문명에 관한 것이다.

3. [출제의도] 진시황의 통치 이해하기

자료는 진의 영역과 통일 화폐인 반량전이다. 진시황은 군현제를 실시하여 중앙 집권 체제를 확립하였으며, 중앙 집권을 강화하기 위해 문자·화폐·도량형을 통일하였고 법가 이외의 사상을 엄격히 통제하였다. ③의 제지법은 한대에 발명되어 8세기 탈라스 전투를 계기로 이슬람 세계에 전해졌다.

4. [출제의도] 주의 봉건 제도 이해하기

자료는 주의 봉건 제도에 대한 설명이다. 주의

봉건 제도는 혈연 관계 즉, 종법에 기초한 것으로 계약에 의한 서양 중세의 봉건 제도와 다르다. ㄴ의 비단길은 한 나라 때 개척되었으며, ㄷ의 훈교학은 한~당대에 유행하였다.

5. [출제의도] 인도의 불교 발달 이해하기

(가)는 아소카 왕이 세운 석주이고, (나)는 간다라 불상이다. 아소카 왕 시기에는 소승 불교가 발달하였고, 카니슈카 왕 때에는 대승 불교와 간다라 미술이 발달하면서 불상이 본격적으로 제작되기 시작하였다.

6. [출제의도] 한 무제의 경제 정책 이해하기

한 무제는 대외 원정으로 인한 재정난을 해결하기 위해 균수법, 평준법을 실시하고, 소금·철·술 등의 전매제를 실시하였다.

7. [출제의도] 제자백가의 사상 이해하기

(갑)은 유가, (을)은 법가, (병)은 묵가의 입장이다. 제자백가라 불리는 사상가와 학파가 등장한 시기는 춘추 전국 시대이다.

8. [출제의도] 아테네 민주 정치의 발달 이해하기

(가)는 민주정이다. 아테네에서는 기원전 6세기 초에 평민들에게도 참정권을 부여하는 개혁이 술론에 의해 이루어졌다. 전쟁으로 인한 혼란기에 참주정이 수립되기도 하였지만, 기원전 6세기 말에 클레이스테네스의 개혁으로 수습되었다. ③은 금권정이다.

9. [출제의도] 헬레니즘 시대 이해하기

알렉산드로스 대왕은 동방 원정에 성공하여 유럽, 아시아, 아프리카에 걸친 대제국을 형성하고 동·서 융합에 노력하였다. 알렉산드로스 제국의 성립으로 그리스와 오리엔트가 하나의 국가로 묶이면서 헬레니즘 문화가 발달하였다. (나)에서는 그리스를 정복한 것이고, (라)에서는 인도 서북부 인더스 강 유역까지 진출하였다.

10. [출제의도] 포에니 전쟁 이후 로마 사회 이해하기

포에니 전쟁 이후 로마는 유력자들의 라티퐁디움 경영으로 자영농이 몰락하게 되어 공화정의 위기를 맞았다. 이를 극복하기 위해 그라쿠스 형제는 자영농을 육성하기 위한 토지 재분배 정책을 실시하고자 하였다.

11. [출제의도] 그리스 문화의 특징 이해하기

자료는 그리스 문화에 대한 것이다. 그리스 인들은 민주 정치와 자유로운 시민 생활 속에서 합리적이고 인간 중심적인 문화를 발전시켰다. ①은 수도교(로마), ③은 사자의 서(이집트), ④는 앙코르와트 사원(캄보디아), ⑤는 라오콘 군상(헬레니즘)이다.

12. [출제의도] 위·진·남북조 시대의 문화 이해하기

제시된 자료는 도연명의 「귀거래사」이다. 정치가 혼란하고 불안하였던 위·진·남북조 시대에는 특히 종교가 발달하였는데, 북위에서는 도교가 국교가 되기도 하였으며, 남조에서는 노장 사상과 청담 사상이 크게 유행하였다. ⑤는 춘추 전국 시대이다.

13. [출제의도] 안·사의 난 이후 사회 변화 추론하기

안·사의 난 이후 대토지 소유의 확대로 장원이 발달하면서, 균전제가 흔들리게 됨에 따라 기존의 조·용·조 세제를 양세법으로, 군사 제도는 부병

제에서 모병제로 변화되었다.

14. [출제의도] 당 문화의 특징 이해하기

자료는 당을 방문한 외국 사절들과 장안성에 대한 것이다. 장안에는 여러 외래 종교의 사원이 있었으며, 상인과 사절의 왕래로 동서의 문화 교섭이 활발해져 당의 견직물, 도자기 등이 세계에 널리 퍼졌다. ①은 원, ③은 위·진·남북조, ④, ⑤는 송대이다.

15. [출제의도] 몽고 제국의 지배 정책 이해하기

몽고 제국은 유라시아에 걸쳐 인류 역사상 가장 큰 나라를 건설하였으며, 대규모의 육상 도로망인 역참제를 시행하여 동서 문화 교류가 활발히 이루어졌다. ④는 금의 통치 방식이다.

16. [출제의도] 왕안석의 변법 이해하기

송대에는 문치주의 정책으로 국방력이 약화되고 재정이 궁핍하였다. 이를 극복하기 위해 왕안석은 부국 강병을 위한 개혁 정치를 실시하였는데, 변법에는 청묘법·지역법·모역법·균수법·보갑법·보마법이 있다.

17. [출제의도] 동서 교통로의 역할 이해하기

자료의 (가)는 초원길, (나)는 사막길(비단길), (다)는 바닷길이다. 불교는 사막길(비단길)로, 스키타인 등의 청동기 문화와 흉노족의 서방 원정로는 초원길이다. 바닷길은 기원전 4세기 경부터 알려졌는데, 9세기 이후 중국 상인들이 이 길을 이용하여 동남아시아에 진출하였다.

18. [출제의도] 굽타 왕조의 문화적 특징 이해하기

(가)는 춤추는 시바신이며, (나)는 라마야나로 힌두 교와 관련된 사진이다. 굽타 왕조 시기에는 힌두 교가 민족 종교로 발전하였고, 문학에서는 산스크리트 문학이, 미술에서는 굽타 양식이 발전하여 인도의 고전 문화가 완성되었다. ④는 기원전 7세기 브라만 교의 형식화된 제사 의식에 대한 비판을 토대로 발달하였다.

19. 헤이안 시대의 특징 이해하기

헤이안 시대에는 귀족들이 성장하여 왕권의 약화 및 지방 분권 현상이 나타나 사회가 동요하였고, 일본 고유의 특징을 강조하는 국풍 문화가 발달하였다. ②는 나라 시대, ③은 7세기 중반, ④는 막부 시대, ⑤는 야마토 정권 때이다.

20. [출제의도] 이슬람 문화 이해하기

이슬람 교는 우상 숭배를 금지하였기 때문에 회화와 조각 대신 아라베스크 문양이 발달하였고, 주변 지역의 문화를 종합하여 다채로운 문화를 발전시켰다.

법과 사회 정답

1	①	2	⑤	3	④	4	⑤	5	⑤
6	④	7	①	8	②	9	③	10	①
11	④	12	⑤	13	③	14	⑤	15	③
16	②	17	⑤	18	④	19	②	20	④

해설

1. [출제의도] 사회규범 이해하기

이 문항의 법언에서 법은 사회규범을 의미하는 것으로, ㄱ. 사회규범은 사회와 불가분의 관계에

있으며 ㄴ. 사회규범은 당위의 법칙이 적용된다. ㄷ은 자연의 법칙에 관련된 내용이며, ㄹ은 제시된 법언과는 관계가 먼 내용이다.

2. [출제의도] 법이념 간의 관계 파악하기

법이념 간에는 상호 모순되면서도 협력 보완하는 관계이며, 정의가 공허하지 않고 바르게 존재하기 위해서는 합목적성이라는 기준이 필요하고, 정의를 지나치게 강조하면 법적 안정성이, 법적 안정성만 강조하면 정의가 침해될 수도 있다. ㄴ의 정의는 합목적성에 의해 구체화되고 법적 안정성에 의해 보장된다.

3. [출제의도] 도덕과 법의 관계 추론하기

‘을’의 행위를 강제할 수 있는 법은 ‘착한 사마리아인의 법’으로 이것은 도덕적 의무의 불이행을 법적으로 처벌하는 규범이다.

4. [출제의도] 상속과 법률관계 이해하기

법정 상속에 있어 ㄱ. 상속인은 자연인만 되고 법인은 상속인이 될 수 없고, ㄴ. 상속권은 사실혼 관계의 배우자에게는 없고 법률혼 관계의 배우자에게만 있다. ㄷ. 상속 순위에 해당하는 상속인일 지라도 피상속인에 대한 부정 행위를 한 경우에는 상속인의 자격이 박탈된다.(민법1004조 상속인의 결격사유 참조) ㄹ. 태아는 상속 순위에 관하여는 이미 출생한 것으로 본다.(민법 1000조 ③항)

5. [출제의도] 법의 존재형식 파악하기

민법 제1조는 민사(民事)에 관한 법원(法源)을 규정한 것으로 민사(民事)에 관하여 성문법적 규정이 없으면 관습법을 적용하고, 그것이 없으면 조리를 적용한다고 함으로써 불문법인 관습법과 조리를 법원(法源)으로 인정하고 있다. ⑤번에서 민사(民事)에 관하여, 관습법은 조리에 우선한다.

6. [출제의도] 실질적 법치주의 특징 파악하기

이 문항의 그림에서 새로운 법치주의는 ‘실질적 법치주의’를 의미한다. 실질적 법치주의는 법의 내용과 목적이 정의의 원칙에 합치되어야 하며, 합법성과 함께 정당성을 강조하고, 사법적 권리구제 제도 등을 통해 원리를 실현하며, 법의 지배가 실질적 정의와 평등에 부합해야 한다.

7. [출제의도] 법의 일반원칙 판단기준 이해하기

이 문항의 판례에서 강조하고 있는 법의 일반원칙은 권리남용금지의 원칙이다. 권리남용 금지의 원칙은 권리행사가 사회적 허용한계를 초과하거나 사회적, 공공성에 반한 경우, 상대방에게 손해와 고통을 줄 목적으로 권리를 행사한 경우, 부당한 이익을 위한 방편으로 권리를 행사하는 경우 등이 판단기준이다.

8. [출제의도] 부부간의 법률관계 적용하기

이 문항에서 ‘갑’은 재판상 이혼뿐만 아니라 협의상 이혼이 가능하고, 재산 분할 청구권을 행사할 수 있으며, ‘을’은 미성년자인 딸에 대하여 면접교섭권을 가진다. 다만 친권은 미성년자에 대하여 갖는 부모의 권리이기 때문에 성년인 아들에 대해 친권 관계는 성립하지 않는다.

9. [출제의도] 법의 적용과정 이해하기

사실의 확정(사실의 법치)은 법적 가치가 있는 사실만을 확정하는 법적 인식작용이다. 법의 적용과정에서 사실의 확정(사실의 법치)은 입증, 추정, 간주 등이 있다. 여기서 입증은 자료나 증거를 증명 또는 제시하는 것이고, 추정은 확실하지 않은 사실을 그 반대의 증거가 제시될 때까지 진실한 것으로 인정하여 법적 효과를 발생시키는 것이다. 간주는 사실과 관계 없이



법이 일정한 사실관계를 확정하는 것으로 의제(擬制)라고도 한다.

10. [출제의도] 법해석의 종류 구분하기

(가)에서 일상가사에 관한 채무는 연대책임을 인정하지만, 반대로 일상가사 이외의 채무는 부부 연대 책임을 인정하지 않기 때문에 '반대해석'이다. (나)에서 민법 제98조는 물건이라는 법적 개념을 법조항의 형태로 해석한 '입법해석'의 경우이다. (다)에서 일반적 재물의 부동산이 형법 제329조 절도죄에 있어서는 그 객체인 재물 속에 부동산을 포함하지 않기 때문에 '축소해석'이다.

11. [출제의도] 법적용의 원칙 파악하기

이 두 법 조항에서 특정범죄가중처벌 등에 관한 법률 제10조는 형법 제207조 대해 특별법이므로 통화위조범은 특별법 우선의 원칙에 따라 사형, 무기 또는 5년 이상의 징역에 처한다는 특정범죄가중처벌법 등에 관한 법률을 우선 적용한다.

12. [출제의도] 법의 분류 이해하기

인간의 이성에 바탕을 둔 항구적 자연법은 실정법을 정당화시키는 근거가 되며, 실정법은 자연법을 구체화시키는 법규이다. (가)는 자연법, (나)는 실정법이다. ①, ②는 자연법, ③, ④는 실정법에 대한 설명이다. ⑤에서 (가) 즉 자연법은 (나) 즉 실정법의 정당성에 대한 평가 기준이 되고, (나) 즉 실정법의 가치와 이념의 근거가 된다.

13. [출제의도] 법률관계 이해하기

'권리'는 '사권(私權)'을 의미한다. 사권은 개인 간의 법률관계에 해당하는 권리이다. ③의 재판청구권은 공권에 해당한다.

14. [출제의도] 혼인의 요건 적용하기

혼인의 실질적 요건은 혼인 적령, 의사 합치, 중혼금지, 근친혼금지 등이고, 형식적 요건은 혼인 신고이다. 민법 807조에 "남자 만 18세, 여자 만 16세에 달한 때에는 혼인할 수 있다", 민법 808조 ①항에 "미성년자가 혼인을 할 때에는 부모의 동의를 얻어야 하며..."라고 혼인의 요건을 정하고 있다. 또한 근친혼 금지는 민법 809조에 의하면 8촌 이내의 혈족사이와 6촌 이내의 혈족의 배우자, 배우자의 6촌 이내의 혈족, 배우자의 4촌 이내의 혈족의 배우자인 인척이거나 인척이었던 자 사이에서는 혼인하지 못한다. 민법 808조 ③항에 의거 금치산자는 부모 또는 후견인의 동의를 얻어 혼인할 수 있다.

15. [출제의도] 권리능력 파악하기

ㄱ에서 '갑'의 혼인행위는 가족법상의 법률행위에서는 완전한 행위능력을 가진다는 것이 통설이다. ㄴ에서 '을'은 금치산자이기 때문에 민법 제13조에 의하여 재산상의 법률행위는 법정대리인의 동의여부와 관계없이 언제든지 취소할 수 있다. ㄷ에서 '병'은 미성년자로 행위무능력자이기 때문에 재산관계에서 법정대리인의 동의를 받아야 하므로 취소할 수 있다. ㄹ에서 '정'이 받은 용돈은 범위를 정하여 처분을 허락한 재산의 처분행위로 취소할 수 없다.

16. [출제의도] 법률관계 이해하기

ㄱ, ㄴ은 국가적 공권의 사례에 해당한다. ㄷ은 사권에 해당하고 ㄹ은 개인적 공권에 해당한다.

17. [출제의도] 법률관계 적용하기

법률관계에서 ①, ③은 의무만 있고, ②, ④는 권리와 의무가 있는 경우이다. ⑤는 권리만 있는 경우이다.

18. [출제의도] 법의 구분 이해하기

주어진 헌법 규정은 사회권에 대한 설명이고 이와 관련된 범영역은 사회법이다. 사회법은 근대사회에서 현대사회로의 시대적 변화과정에서 발생한 자본주의 모순을 해결하기 위해 등장하였다. 사회법은 '사법(私法)의 공법화(公法化)현상'에 의해서 형성된 법으로 사법(私法)과 공법(公法)의 중간적 법 영역이다. 사회법의 종류에는 노동법, 경제법, 사회보장법 등이 있다. 개인의 자유 선택을 존중하는 사법 영역이 발달한 것은 근대 사회의 특징이다.

19. [출제의도] 권리능력 적용하기

'갑'은 미성년자로 '을'과 아파트 매매 계약을 체결하였다. '갑'은 미성년자로서 비록 행위무능력자이지만 혼인한 경우 성년의제(成年擬制)에 의해서 성인으로 간주한다. 따라서 '갑'과 '을'의 계약은 유효하다.

20. [출제의도] 부모와 자식 간의 법률관계 파악하기

이 문항에서 설명된 권리는 '친권'이다. ㄱ에서 친권은 혈연관계가 없더라도 발생한다. 양자의 경우에는 양부모가 친권자가 된다. 친권은 이혼의 경우 부모의 협의로 친권을 행사할 자를 정하고 자녀는 친권자가 지정된 장소에서 거주하여야 한다. ㄴ에서 부모가 협의로 친권자를 결정하지 못한 경우 당사자의 청구에 의해 가정법원이 이를 결정한다.

정치 정답

1	①	2	④	3	③	4	⑤	5	①
6	⑤	7	③	8	③	9	①	10	②
11	①	12	⑤	13	④	14	④	15	③
16	②	17	⑤	18	①	19	②	20	③

해설

1. [출제의도] 사회 계약설 이해하기

제시문은 로크의 사회 계약설의 일부이다. 로크는 자연 상태에서의 평화로움을 가정하였으나, 불안한 요소에 의한 개개인의 자연권 침해를 막기 위해 합의와 계약을 통한 국가나 사회의 성립을 주장하였다. 나아가 계약을 위반한 부당한 정치권력은 저항권 행사를 통해 교체할 수 있다고 하였다. ㄴ은 홉스의 주장이다.

2. [출제의도] 선거권 확대 과정의 의의 이해하기

오랜 시간에 걸친 각 계층의 선거권 확대 운동의 결과 모든 국민에게 합법적으로 보장되는 보통선거가 확립되었으며, 이는 대중 민주주의의 등장에 기여하였다.

3. [출제의도] 민주 정치 요소 이해하기

링컨은 민주주의를 '국민의, 국민에 의한, 국민을 위한' 정치로 보았다. '국민의 정치'는 국민 주권을, '국민에 의한 정치'는 국민 자치를, '국민을 위한 정치'는 국민 복지의 실현을 각각 의미한다. 국민 자치의 원리를 실현하는 방법은 직접 민주 정치와 간접 민주 정치로 나눌 수 있는데 좀 더 이상적인 방법은 직접 민주 정치이다.

4. [출제의도] 지방 자치의 실시 영향 이해하기

지방 자치란 지역 주민이 해당 지역의 공공 문제를 자주적으로 처리하는 제도로 자치와 분권의 의미를 지닌다. 3권 분립은 수평적 권력 분립의 형

태이고 지방자치는 중앙정부와 지방정부간의 수직적 권력 분립을 의미한다. 지방자치는 국가 정책의 통일성보다는 지역의 특수한 여건을 반영하는데 용이하다.

5. [출제의도] 자유의 개념 이해하기

소극적 자유는 자연법 상의 권리로 국가로부터의 자유를 의미하고 자유권으로 구체화되었다. 적극적 자유는 국가에의 자유를 의미하며 참정권의 형태로 보장되었다.

6. [출제의도] 정치를 바라보는 관점 이해하기

정치를 바라보는 관점은 크게 국가 현상설과 집단 현상설로 구분한다. ㄱ, ㄴ은 집단 현상설에 ㄷ, ㄹ은 국가 현상설에 해당한다.

7. [출제의도] 정치적 무관심의 영향 이해하기

그래프는 투표율 저하를 통해 정치적 무관심이 심화되고 있음을 나타내고 있다. 정치적 무관심의 증대와 보통 선거 제도의 훼손과는 관련이 없으며 선출직 공무원의 대표성은 약화된다.

8. [출제의도] 독재를 방지하기 위한 제도 이해하기

참주의 출현을 방지하기 위한 도편 추방제와 대통령 임기 집권을 막기 위한 우리나라 헌법 제 70조의 공통점은 독재, 즉 절대 권력의 출현을 방지하기 위한 것이라 볼 수 있다.

9. [출제의도] 저항권 이해하기

제시문에서 추론할 수 있는 권리는 저항권이다. 저항권은 기존 사회질서에 반발하는 것이기 때문에 실정법의 테두리를 벗어나 자연법에 근거를 두어야 한다.

10. [출제의도] 정치 참여에 대한 견해 이해하기

갑은 무지한 시민의 지나친 정치 참여를 우려하며 정치적 판단 능력을 갖춘 엘리트에 의한 정치를 주장한다. 을은 시민의 정치적 무관심을 우려하며 적극적인 참여를 주장하고 있다.

11. [출제의도] 정치 과정의 유형 이해하기

(가)는 전통적 정치 과정, (나)는 현대적 정치 과정을 나타내고 있다. (나)에서는 비공식적 참여자의 역할이 증대되며 (가)에 비해서 시민의 능동적 참여가 두드러진다.

12. [출제의도] 실질적 평등 이해하기

제시문은 남녀 고용 평등법과 장애인 복지법의 목적에 대한 내용이다. 이러한 법은 현대 복지국가에서 사회적 약자를 배려하기 위한 것으로 이는 선천적·후천적 차이를 고려한 것이다. 철수의 견해는 형식적 평등에 해당된다.

13. [출제의도] 직접·간접 참여 방법 비교하기

그림은 참여 방법에 따른 정책 결정 과정을 보여주고 있다. ㉠은 직접 참여 형태를, ㉡은 대의 기구를 통한 간접 참여 형태를 나타내고 있다. 각종 공직 선거는 ㉡에 해당하고 직접 참여는 정당성 확보에 유리하다.

14. [출제의도] 환류(feedback) 단계 이해하기

그림에서 (A)는 환류 단계이다. 이 단계는 주권자인 국민에 의해 이루어지며, 선거, 정당, 여론, 행정소송, 행정심판 등을 통해 구체화된다. 여기서 드러난 문제나 개선점은 다시 투입되어 새로운 정책 결정에 반영된다. ④는 정책 결정 단계에 해당된다.

15. [출제의도] 참 민주주의와 거짓 민주주의의 구분 기준 이해하기

참 민주주의와 거짓 민주주의의 구분 기준으로는 표현의 자유, 공정한 민주 선거 실시, 평화적인 정권 교체, 투표의 자유 등을 들 수 있으며, 이 중 하나라도 해당되지 않으면 진정한 민주주의라 할 수 없다.

16. [출제의도] 우리나라의 의원 내각제적 요소 파악하기

우리나라의 의원내각제적 요소로는 국무총리제, 정부의 법률안 제안권, 의원의 내각 각료 겸직, 국무회의, 국무총리 및 국무위원 해임 건의권 등이 있다.

17. [출제의도] 정치 권력의 정당성 이해하기

제시문은 정약용의 『원목』 중 ‘통치자에 대해 논하는 글’의 일부이다. 정치 권력이 국민의 동의와 지지에 의해 형성될 때 권력 획득 과정의 정당성을 가지며, 그 권력의 행사가 국민의 의사를 바탕으로 제정된 법을 근거로 할 때 행사 과정에서 정당성을 가질 수 있다.

18. [출제의도] 전자 민주주의의 특징 이해하기

정보 통신 기술의 발달에 힘입어 온라인 투표, 전자 공청회, 인터넷 토론 등의 방식이 일반화되면 정치 참여 기회의 확대, 선거 관리 비용의 절감 등의 효과를 기대할 수 있는 반면, 여론 조작, 사생활 침해 등의 부작용이 우려되기도 한다.

19. [출제의도] 정부 형태 구분 기준 이해하기

제시된 그림에서 (가)는 의원 내각제, (나)는 대통령제 정부 형태의 구조이다. (가)는 입법부와 행정부가 엄격하게 분리되는 권력분립형, (나)는 입법부와 행정부의 관계가 긴밀한 권력융합형의 정부 형태이다.

20. [출제의도] 의원 내각제 정치 상황 추론하기

표는 의원 내각제 정부 형태 하에서 과반수 이상의 의석을 차지한 다수당이 출현한 상황을 나타내고 있다. ㄱ은 군소 정당이 난립했을 시, ㄴ은 대통령제 정부 형태에서 나타날 수 있는 정치적 상황이다.

경제 정답

1	⑤	2	④	3	②	4	①	5	④
6	⑤	7	①	8	⑤	9	③	10	③
11	②	12	④	13	①	14	③	15	②
16	④	17	②	18	②	19	④	20	①

해설

1. [출제의도] 기업 혁신의 의미 유추하기

주어진 자료는 창의적 사고를 통해 기업의 이윤을 높이기 위한 사례이다. 이와 같이 기업은 기업 혁신을 통해 이윤의 극대화를 추구하게 된다.

2. [출제의도] 경제 정보 분석하기

우리나라의 경제 성장률은 연도별로 차이는 있지만 양(+)의 값을 나타내고 있어 경제 규모는 꾸준히 증가하였다. 1인당 국민 소득과 총인구를 알아야만 국내총생산을 파악할 수 있다.

3. [출제의도] 경제 체제의 특징 파악하기

(가)는 순수자본주의 형태로 효율성의 극대화

를 추구하고 사유 재산의 절대성이 보장되며, (나)는 혼합 경제체제로 시장 활동과 정부의 개입이 공존하며, (다)는 사회주의 형태로 모든 경제 문제를 국가의 통제로 해결한다.

4. [출제의도] 경제 원칙의 사례 적용하기

제시문은 자본주의 경제 체제가 추구하는 제1원리인 경제 원칙이다. 따라서 ①이 이에 해당한다. ②와 ③은 형평성과 관련이 있고, ④는 비합리적인 선택이며, ⑤는 기업의 입장에서는 비용이 증가하는 것이다.

5. [출제의도] 문화와 경제의 관계 추론하기

주어진 자료는 한류 열풍을 경쟁력 강화의 계기로 삼아 경제적 이익을 추구하자는 것이다. 문화의 수출과 상품의 수출을 연계하자는 의미가 나타나 있으므로 ㄴ은 적절하지 않다.

6. [출제의도] 법과 경제의 관계 추론하기

제조물책임법과 관련된 리콜제도를 통하여 소비자 and 생산자 사이의 시장 질서를 바로잡고 소비자의 권리를 침해하는 기업에게 시정을 강제하도록 하는데 그 의의가 있다고 하겠다.

7. [출제의도] 기회비용 관련 속담 찾아보기

물가 안정과 실업률 감소는 동시에 달성하기 어려운 상충 관계에 있다. 따라서 어느 하나를 선택하면 다른 것을 포기할 수밖에 없는 기회비용이 발생한다. ㄴ은 희소성과 관련된 속담이다.

8. [출제의도] 정부 개입 완화 정책 파악하기

정부의 보호하에 성장한 공기업의 경쟁력을 높이기 위해서는 구조 개혁을 해야하는데 이를 국가가 관여하기보다 시장의 자율 경쟁 체제에 맡겨야 한다는 내용이다. ㄱ과 ㄴ은 정부의 개입이 강화되는 것이다.

9. [출제의도] 정부의 자원 배분 방법 탐색하기

교사의 응답은 조세 부과와 가격 정책 등 정부에 의해 시장 질서를 바로 잡을 수 있는 방법임을 설명하고 있다. 따라서 학생의 질의는 정부의 자원 배분 방법을 묻는 것이 되어야 한다.

10. [출제의도] 생산 가능 곡선 이해하기

자료에서 A국의 냉장고 1단위의 기회비용은 휴대폰 1/2단위이고, 휴대폰 생산을 위한 기회비용은 생산량이 많은 C국이 더 크다. 생산 기술의 향상은 주어진 자원으로 더 많은 생산을 가능하게 하므로 곡선을 원점에서 멀어지게 한다.

11. [출제의도] 공공재의 특성 이해하기

공공재는 시장에 맡기면 충분한 생산이 이루어지기 어려우며, 소유 의식이 미약해 관리에 소홀하게 된다. 이의 해결을 위해서는 이용하는 당사자에게 비용을 부담시키거나, 국가가 생산해야 한다. 공유 재산의 비극은 시장 경제 체제에서 발생하는 시장 실패에 해당한다.

12. [출제의도] 교환의 효과 파악하기

교환은 부족한 자원을 쉽게 얻을 수 있게 해주고, 교환 당사자에게 이익을 가져다주며, 자원의 효율성을 높여 주기도 하지만, 동일한 이익을 보장해주지는 않는다.

13. [출제의도] 기본적 경제 문제 이해하기

주어진 자료는 비용 절감을 위한 행위로 ‘어떻게 생산할 것인가’에 해당한다. ‘무엇을 얼마나 생산할 것인가’는 우선 순위를 고려하는 것이며, ‘누구에게 분배할 것인가’는 형평성을 고려하는 것이다.

14. [출제의도] 재화 변화를 그래프로 나타내기

주어진 자료는 공짜로 얻을 수 있었던 물이 이제는 돈을 주고 구입해야하는 경제체로 변화하였다는 내용이다. 따라서 맑은 물의 공급 감소로 가격이 형성되는 ③의 그래프가 해당된다. ④와 ⑤는 달나라 여행(우주 여행)같이 공급 가격이 비싸서 당장 구입이 어려운 경우 공급을 늘리거나 수요를 늘림으로써 달나라 여행이 가능할 수 있는 그래프이다.

15. [출제의도] 경제활동 적용하기

①은 (다), ③은 (가), ④는 (마), ⑤는 (라)로 고쳐야 올바른 경제 활동의 흐름이 되며, ②의 경우는 기업이 가계에 분배하는 지대에 해당한다.

16. [출제의도] 이상적 경제 사회 이해하기

경제 성장과 형평의 실현은 동시에 이루어지기 어렵지만, 국가 발전을 위해서는 반드시 해결해야 할 문제이다. 경제 안정과 형평성의 실현을 위해서는 정부의 개입이 필요하다.

17. [출제의도] 경제적 유인의 요소 이해하기

속담이 의미하는 것은 경제적으로 사람의 시선을 끌만한 행위를 통해서 사람들을 끌어 모아 이익을 낼 수 있다는 것이다. 즉 사람들은 경제적 유인에 쉽게 반응하고 이를 통하여 소비를 증가시킬 수 있음을 말하고 있다.

18. [출제의도] 합리적 의사 결정 과정 이해하기

①은 문제 인식, ②는 자료 및 정보 수집, ③은 대안 선택, ④는 대안 탐색, ⑤는 결과 반성 및 평가 단계로 볼 수 있다.

19. [출제의도] ‘보이지 않는 손’ 의미 이해하기

‘보이지 않는 손’은 시장 가격을 의미하며, 이를 통해 자원이 필요한 곳에 적절히 배분되도록 하고, 경제 활동의 참여자들에게 필요한 정보를 제공한다. 이때 자원의 희소성은 완화된다. ㄴ은 형평성을 높이는 효과가 있다.

20. [출제의도] 케인스의 주장 파악하기

(A)는 케인스를 말하며 그는 불황을 타개하기 위해서는 정부의 적극 개입이 필요함을 역설하였다. ②는 마르크스, ③은 애덤 스미스, ④는 하이예크(작은 정부론), ⑤는 프리드만(작은 정부론)의 주장이다.

사회·문화 정답

1	①	2	③	3	②	4	⑤	5	④
6	⑤	7	④	8	①	9	①	10	③
11	③	12	②	13	②	14	④	15	⑤
16	③	17	④	18	③	19	⑤	20	⑤

해설

1. [출제의도] 사회·문화 현상 탐구에서 가설 설정하기

가설은 연구 문제에 대한 잠정적인 결론이다. 그림에 나타난 의문은 가격 인상에 따른 담배 소비의 변화이므로 담배 가격과 소비 변화를 변수로 하여 가설을 설정해야 한다.

2. [출제의도] 갈등론적 관점 이해하기

제시문은 갈등론적 관점에서 법을 바라보고 있다. 갈등론은 사회 구성 요소들이 항상 서로 대



립·모순·불일치의 갈등적 관계에 있고, 이러한 갈등이 사회 변동에 기여한다고 본다. 협동과 조화를 경시하고 사회의 존속과 통합을 소홀히 한다는 비판을 받고 있다.

3. [출제의도] 성 역할의 차이 이해하기

지문은 '사회적 성' 역할이 경험 또는 학습에 의한 사회화 과정을 통해 후천적으로 차이가 발생함을 설명하고 있다. ②와 같이 성 역할이 선천적으로 결정되는 것은 아니다.

4. [출제의도] 상대주의적 태도 이해하기

사회·문화 현상을 올바르게 이해하기 위해서는 객관적, 개방적, 상대주의적, 종합적 태도 등이 요구된다. 제시문은 사회와 문화적 맥락에서 각각의 고유한 가치와 의미를 이해하는 상대주의적 태도를 요구하고 있다.

5. [출제의도] 사회 실재론 이해하기

사회 실재론의 관점에서 보면 사회는 독자적인 특성과 구속력을 가진다. 사회의 객관적인 실재성을 인정하고, 개인을 단지 사회의 구성 단위로 본다. 사회 유기체설이 사상적 토대이며, 전체주의적 사고의 바탕이 된다.

6. [출제의도] 개인적 관점과 사회 구조적 관점 구분하기

사회·문화 현상을 바라보는 관점은 개인의 심리적·의식적 차원에서 이해하려는 개인적 관점과 사회의 제도나 구조적인 차원에서 이해하려는 사회 구조적 관점으로 구분할 수 있다. 자료에 나타난 학벌 사회의 문제점을 해결하기 위해 ⑤는 개인적 차원, ①, ②, ③, ④는 사회 구조적 차원에서 접근하고 있다.

7. [출제의도] 사회 과학 연구 결과의 활용 방안 추론하기

사회·문화 현상의 연구는 그 자체보다 연구 결과를 유용하게 활용함으로써 가치를 가지게 된다. 따라서 ①, ②, ③, ⑤는 활용 방안으로 적합하다. 그러나 ④ 권위 있는 연구 결과라고 모든 상황에 적용할 수 있는 것은 아니다.

8. [출제의도] 사회 과학자의 자세 이해하기

연구자는 연구 목적 설정·연구 방법 적용·연구 결과 활용 등의 과정에서, 인간의 존엄성을 지켜야 하는 윤리적 자세를 가져야 한다.

9. [출제의도] 자연 현상과 사회·문화 현상 비교하기

자연 현상은 인간의 의지와는 관계없이 자연의 질서에 의해 움직이고, 사회·문화 현상은 인간의 의지와 행동에 따라 이루어진다. ㉠은 자연 현상이고, ㉡은 사회·문화 현상이다. ㉠ 자연 현상은 확실성의 원리가 작용하며 가치 중립적이다.

10. [출제의도] 실증적·해석적 방법 이해하기

(가)는 계량화하기 어려운 자료이고, (나)는 계량화와 통계적 기술의 적용이 가능한 자료이다. 따라서 ①, ② 실증적 연구에는 (나)자료가, ③, ④, ⑤ 해석적 연구에는 (가)자료가 활용된다.

11. [출제의도] 협동적 상호 작용과 갈등적 상호 작용 이해하기

㉠은 갈등적 상호 작용의 예로 목표나 이해 관계가 서로 상충되어 적대시 하는 상태이며, ㉡은 협동적 상호 작용의 예로 공동의 목표를 달성하기 위해 업무를 분담하여 돕는 상태를 말한다. ㉢은 경쟁적 상호 작용에 해당한다.

12. [출제의도] 사회 구조의 특성 이해하기

사회 구조는 사람들의 사회적 관계가 정형화되어 안정되어 있는 상태를 말하며, 역사성, 강제성, 변동성, 지속성, 안정성 등의 특성을 가진다. 집단이 개인의 행동과 자유를 제약하는 것은 사회 구조의 강제성에 해당한다.

13. [출제의도] 인터넷 설문 조사의 특징 이해하기

제시된 자료 수집 방법은 인터넷을 이용한 질문지법에 해당한다. 대량의 정보 수집, 시간·비용이 절약되는 장점이 있으나 질문 내용의 오해 가능성, 성의 없는 답변으로 결과가 왜곡될 수도 있다. ㉡는 면접법의 장점이다.

14. [출제의도] 사회화 과정 이해하기

사회화 과정은 인간이 평생 동안 사회적 상호 작용을 통해 한 사회의 문화를 습득하는 과정이다. ㉠은 성인이 되어도 사회화가 계속되며, ㉡은 사회 생활에 필요한 기본적 지식과 기능은 사회화 과정을 통해 습득하게 된다. ㉢, ㉣, ㉤은 사회화 과정에 대한 설명이다.

15. [출제의도] 간학문적 탐구 이해하기

사회·문화 현상은 복잡·다양하고, 서로 밀접하게 관련되어 있어 인접한 여러 학문(간학문)적 관점에서 통합적으로 탐구하는 것이 필요하다.

16. [출제의도] 사회·문화 현상의 연구 과정 이해하기

제시된 그림과 같이 사회·문화 현상의 연구 수행 및 결과 발표가 복잡성을 띠는 이유는 연구의 신뢰성을 확보하기 위한 것이다.

17. [출제의도] 기능론적 관점 이해하기

제시문은 구성 요소들의 조화와 상호 의존을 강조하고 있으므로 기능론적 관점으로 볼 수 있다. ㉣는 기능론, ㉠, ㉡, ㉢, ㉤는 갈등론의 주장이다.

18. [출제의도] 지위, 역할, 역할 갈등 이해하기

한 개인은 다양한 사회적 지위에 따른 역할을 수행하고 있는데, 다양한 역할을 동시에 담당해야 할 경우에 어떤 역할을 먼저 해야 하는지 고민에 빠지게 된다. 이를 역할 갈등이라고 한다. ㉠은 성취 지위이며, ㉡은 귀속 지위이다.

19. [출제의도] 실험법의 문제점 이해하기

제시된 자료 수집 방법은 실험법이다. 실험법은 연구자가 실험 집단에게 일정한 조작을 가하고, 그로 인해 나타나는 변화를 관찰하여 자료를 수집하는 방법이다. 과학적인 연구가 가능하며, 효과적인 가설 검증에 유용하다는 장점을 갖고 있다. ㉠은 면접법, ㉡은 참여 관찰법의 단점이다.

20. [출제의도] 사회 탐구에서의 오차 이해하기

자료 수집 과정에서 오차를 줄이기 위해서는 표본을 추출하고 자료를 수집하는 과정에 신중을 기해야 한다. ㉢, ㉣, ㉤은 표본 추출과 자료 수집 과정에서 오차를 줄이는 방안이 해당한다. ㉠과 같이 결과를 미리 정해 놓고 자료를 수집하면 사실을 왜곡할 수 있다.

과학탐구 영역

물리 I 정답

1	⑤	2	③	3	⑤	4	③	5	④
6	③	7	①	8	④	9	④	10	①
11	①	12	①	13	②	14	⑤	15	③
16	③	17	③	18	⑤	19	①	20	②

해설

1. [출제의도] 시간에 따른 위치 변화로 물체의 운동 분석하기

㉠. AC구간, CE구간을 이동하는데 걸린 시간은 같고 변위는 CE구간이 더 크므로, CE구간의 평균 속도가 더 크다.

㉡. BE구간의 평균 속도  $\bar{v}_{BE} = \frac{10 \times 0.4}{12/60}$   
= 20(km/h) 이다.

㉢. 곡률반경이 가장 작은 곳의 차가 크다.

2. [출제의도] 위치-시간 그래프에서 물체의 운동 분석하기

㉠. 그래프의 기울기는 속도이므로 2~6초 사이에서 평균 기울기가 큰 B의 평균 속도가 A보다 크다.

㉡. B의 기울기가 일정하므로 등속도 운동을 한다.

㉢. A에 대한 B의 상대 속도  $v_{AB} = v_B - v_A$  이므로  $1 - (-1) = 2(m/s)$ 이다.

3. [출제의도] 운동 상태가 변하는 물체의 운동 분석하기

㉠, ㉡.  $a = g \tan \theta$ 에서  $\theta$ 가 일정하므로 등가속도 운동이며,  $\theta$ 가 클수록 가속도가 크다.

㉢. 버스의 최고 속도는 10초~60초이므로, 이 때 평균 속력이 가장 크다.

4. [출제의도] 속력-시간 그래프를 보고 운동 경로 추측하기

속력이 증가-감소-증가하는 모양을 찾는 것으로 ㉠, ㉡, ㉣는 계속 증가, ㉤는 증가-감소-증가-감소-증가한다.

5. [출제의도] 속력-시간 그래프에서 물체의 운동 분석하기

㉠. 버스의 진행 방향이 북쪽에서 서쪽으로 바뀐다.

㉡. 방향이 변하고 있으므로 속도는 변한다.

㉢. 속력-시간 그래프에서 면적은 이동거리이므로 24m이다.

6. [출제의도] 탄성력에 의한 물체의 운동 이해하기

㉠. 기울기( $\frac{15}{0.3} = 50 N/m$ )는 용수철 상수이다.

㉡. A점에서  $kx = ma$ ,

$50 \times 0.2 = 2a \therefore a = 5(m/s^2)$

㉢. B점과 D점에서 탄성력의 크기가 같으므로 알짜 힘의 크기는 같다.

7. [출제의도] 마찰력으로 인한 등가속도 운동 적용하기

마찰력이 일정하므로 동전은 등가속도 운동을 한다.

마찰력이 알짜힘이므로  $ma = -\mu mg$ 에서 가속도는 질량에 관계 없다.

따라서 동전의 제동거리  $s$ 는

$v^2 - v_0^2 = 2as$ 에서  $s = \frac{0^2 - v_0^2}{2a} = \frac{-v_0^2}{-2\mu g}$  이므로, 질량에 무관하고, 처음속도의 제곱에 비례한다.

8. [출제의도] 관성의 법칙 및 가속도의 법칙 적용하기

당기는 동안 일정한 힘이 작용하므로 물체는 등가속도 운동을 하고, 손을 놓은 후에는 작용하는 알짜 힘이 0이므로 계속 등속도 운동을 한다.

9. [출제의도] 속도의 방향이 바뀌는 등가속도 운동의 예 찾기

그래프는 물체의 운동 방향이 바뀌지만 같은 운동 방향이 바뀌지 않는다.

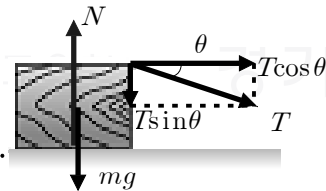
10. [출제의도] 힘의 평형과 운동의 제3법칙 이해하기

ㄱ. 평형상태이므로 알짜 힘은 0이다.  
ㄴ. ㄷ (가)에서 중력과 부력(물로부터 받는 힘)이 평형을 이루고, (나)에서 중력과 누르는 힘의 합력과 부력이 평형을 이루므로 (나)의 경우가 크다.

11. [출제의도] 운동의 제3법칙 이해하기

로켓이 가스를 분출하는 힘과 작용 반작용의 관계에 있는 가스가 로켓을 밀어내는 힘으로 로켓을 발사된다.

12. [출제의도] 힘의 분해 및 마찰력과 수직항력과의 관계 이해하기



ㄱ. ㄴ. 실과 수평면이 이루는 각을  $\theta$ 라 하면 가장자리로 갈수록  $\theta$ 는 커지므로, 수직항력(N)과 마찰력(f)은 커진다. ( $N = mg + T \sin \theta$ ,  $f = \mu N$ )  
ㄷ. 마찰계수는 일정하다.

13. [출제의도] 운동량 보존법칙을 적용하여 물체의 운동 분석하기

ㄱ. ㄴ. 처음 운동량의 합은 0이므로 반발된 후 두 수레의 운동량은 반대방향이고 크기는 같다. 따라서

$$m_A v_A = m_B v_B, \quad m_A \frac{x_A}{t} = m_B \frac{x_B}{t}$$

$$m_A = m_B \frac{x_B}{x_A}, \quad m_A = m_B \frac{x_B}{2x_B}, \quad \therefore m_A = \frac{1}{2} m_B$$

ㄷ. 상호작용하는 힘의 크기는 항상 같다.(작용 반작용)  
ㄹ.  $I = F \Delta t$ 에서 힘의 크기 및 반발시간이 같으므로 충격량의 크기도 같다.

14. [출제의도] 운동량-시간 그래프에서 물체의 운동 분석하기

ㄱ. 기울기(F)는 가속도와 비례하므로 등가속도 운동을 한다.  
ㄴ. 그래프의 면적은 변위와 비례하므로 6초 때 변위는 0이다.  
ㄷ. 운동량의 방향은 운동방향과 같으므로 운동 방향이 3초 때 한 번 바뀐다.

15. [출제의도] 운동량 보존법칙 적용하기

화살이 한 개, 두 개 꽂힌 경우의 속력을 각각  $v_1$ ,  $v_2$ 라 하면, 충돌 후 운동량은 보존되므로

$$mv = (m + M)v_1, \quad \therefore v_1 = \frac{m}{m + M}v$$

$$mv + (m + M)v_1 = (2m + M)v_2$$

$$\therefore v_2 = \frac{2m}{2m + M}v \text{ 이다.}$$

16. [출제의도] 실생활에서 충격량과 운동량 사이의 관계 적용하기

그래프에서 면적은 충격량이고, 충격량은 운동량의 변화량과 같으므로,  
 $450 \times 0.4 = 50(v - 0) \quad \therefore v = 3.6 \text{ m/s}$  이다.

17. [출제의도] 운동량 보존법칙과 일의 개념 이해하기

ㄱ. 운동량 보존법칙으로부터  
 $80 \times 10 = (80 + 40)v, \quad \therefore v = \frac{20}{3} \text{ m/s}$  이다.

ㄴ.  $W_{\text{중력}} = 80 \times 10 \times 5 = 4000 \text{ (J)}$   
ㄷ. 장력 방향으로의 이동이 없으므로 한 일은 0이다.

18. [출제의도] 운동량 보존법칙 이해하기

운동량 보존 법칙에 의해 PQ구간에서의 썰매의 속력은  $\frac{4}{5}v$ , QR구간에서의 속력은  $\frac{4}{6}v$ 이다. 거리가 일정할 때 걸린 시간은 속력과 반비례하므로 걸린 시간의 비는 5:6이다.

19. [출제의도] 힘과 일 및 일률 사이의 관계 이해하기

ㄱ.  $W = F s = mgh$  이므로 두 경우 한 일은 같다.  
ㄴ.  $P_{(가)} = F_{(가)} v$ ,  $P_{(나)} = F_{(나)} v$   
 $\therefore P_{(가)} < P_{(나)}$  ( $\because v$ 는 일정)  
ㄷ.  $F_{(가)} = mg \sin \theta$ ,  $F_{(나)} = mg \quad \therefore F_{(가)} < F_{(나)}$

20. [출제의도] 속도-시간 그래프에서 일률 구하기

$P = \frac{W}{t}$ 에서  $W = F s = 40 \times 12 = 480 \text{ J}$ 이고, 걸린 시간은 4초 이므로 일률은 120W 이다.

화학 I 정답

1	2	3	4	5	6	7	8	9	10	11	12	13	14	15	16	17	18	19	20
2	1	7	5	8	5	9	2	10	3	4	12	5	13	3	14	4	15	2	
11	4	12	5	13	3	14	4	15	2	16	5	17	3	18	2	19	1	20	1

해설

1. [출제의도] 물질의 상태에 따른 분자 배열 이해하기

물질은 액체의 온도 범위보다 낮은 온도에서는 고체 상태로, 높은 온도에서는 기체 상태로 존재한다.  $-50^\circ\text{C}$ 에서 B는 고체 상태이므로 분자 배열이 가장 규칙적이라고 할 수 있다.

2. [출제의도] 가설 검증 실험에서 실험 변인 파악하기

수용액의 종류에 따른 산성의 세기를 비교하는 실험에서 조작 변인은 수용액의 종류, 종속 변인은 수용액의 pH이다. 그리고 수용액의 농도와 온도는 통제 변인이다.

3. [출제의도] 물의 특성에서 증발 속도와 끓는점과의 관계 이해하기

증발되기 쉬운 액체 물질일수록 분자 사이의 인력이 작고 끓는점이 낮으므로, 물은 액체 A보다 끓는점이 높고 분자 사이의 인력이 크다.

4. [출제의도] 중화반응 그래프 해석하기

A, B점은 중화점이다. 중화반응이 완료된 이후 중화열이 발생하지 않으며, B점에서는 전류의 세기가 0이 아니므로 수용액에는 이온이 존재함을 알 수 있다.

5. [출제의도] 암모니아 생성 및 성분 원소의 성질 이해하기

A는 수소, B는 질소, C는 암모니아이다. 수소와 질소가 반응하여 암모니아가 생성되며 암모니아는 액화되기 쉬우므로 A, B보다 끓는점이 높다.

6. [출제의도] 화학 반응에서 구경꾼 이온의 농도 변화 이해하기

질산 이온과 나트륨 이온은 구경꾼 이온이다. 질산은 수용액을 가함에 따라 질산 이온의 농도는 증가하고, 나트륨 이온의 농도는 혼합 용액의 부피 증가로 감소한다.

7. [출제의도] 물의 쓰임에 따른 처리과정 파악하기

중수도 시설은 주로 대형 건물이나 공장에서 설치하며 사용했던 물을 처리하여 화장실 변기 세척 용수 등에 재사용하고 식수로 쓰이지 않는다.

8. [출제의도] 센물과 단물 비교하기

지하수는 거품 발생 정도가 적으므로  $\text{Ca}^{2+}$  이나  $\text{Mg}^{2+}$  이 많이 존재하는 것을 알 수 있다. KCl 수용액과  $\text{CaCl}_2$  수용액,  $\text{KNO}_3$  수용액과  $\text{Mg}(\text{NO}_3)_2$  수용액은 거품 발생정도에서 각각 서로 다른 결과를 얻었으므로 각 공통 이온의  $\text{Cl}^-$  과  $\text{NO}_3^-$  은 거품 발생에 거의 영향을 주지 않음을 알 수 있다.

9. [출제의도] 밀도가 다른 기체의 확산 속도 비교하기

기체의 확산 속도는 기체의 밀도가 작을수록 빠르므로 C에는 밀도가 작은 기체 분자가 가장 많이 분포한다. B에는 C에 들어있는 기체 분자수의 2배가 포함되어 있고, 밀도가 큰 기체 분자가 더 많이 분포하고 있다.

10. [출제의도] 물의 표면 장력에 미치는 에탄올의 영향 이해하기

종이 돌리개가 시계 방향으로 회전하는 것은 에탄올이 종이 돌리개의 수정액이 칠해지지 않은 쪽으로 퍼져나가 물의 표면 장력을 감소시키기 때문이다. 비누는 물의 표면 장력을 감소시키는 계면활성제이다.

11. [출제의도] 기체의 부피와 압력 관계 이해하기

페트병을 누르면 시험관 안으로 물이 밀려 들어가 공기의 부피는 감소한다. (다)에서 시험관 A가 먼저 떠오른 것은 시험관 B보다 공기가 더 많이 들어 있어 밀도가 작기 때문이다. 또한 공기의 평균 운동에너지는 절대 온도에 비례한다.

12. [출제의도] 공기조성 측정 실험에서 현인의 역할과 산소의 비율 파악하기

현인은 물 속에서 안정하지만 공기 중에서는 산소와 반응하여 오산화인( $\text{P}_4\text{O}_{10}$ )을 생성한다. 메틸오렌지를 넣은 수용액의 색깔이 붉은색으로 변한 것으로 보아 생성된 오산화인은 물에 잘 녹는다는 사실을 알 수 있고 시험관의 물은 공기 중의 산소가 차지하는 부피비만큼 수면이 상승하게 된다.



13. [출제의도] 기체의 부피와 온도 관계 이해하기

압력이 일정할 때, 기체의 부피는 절대 온도에 비례한다. 플라스크를 드라이기로 가열하면 기체의 온도가 높아져 부피가 증가한다. 그러나 기체의 질량은 일정하고 기체의 압력은 물 기둥의 압력을 무시하면 대기압으로 일정하다. 기체의 부피가 증가함에 따라 유리관에 있는 물의 높이는 감소한다.

14. [출제의도] 수질 상태 측정자료 해석하기

B지점에서 pH가 증가하는 것으로 보아 A지점의 물이 생활 하수보다 산성이 강하다. C지점의 BOD가 크게 증가하는 것으로 보아 가축 폐수에는 유기물이 다량 포함되어 있다. C지점의 DO가 감소한 것은 BOD가 크게 증가했기 때문이다.

15. [출제의도] 공기 중에 포함된 헬륨의 성질 이해하기

헬륨은 비활성 기체로 끓는점이  $-267^{\circ}\text{C}$ 이므로 초전도체의 냉각제로 이용하고 있으며, 초저온 물리를 통해 천연가스로부터 얻는다.

16. [출제의도] 기체 반응에 따른 화학 반응식 완성하기

기체  $\text{A}_2$ ,  $\text{B}_2$ 의 분자수 비가 1:1이므로 기체 압력이 같을 때  $\text{A}_2$ ,  $\text{B}_2$ 의 부피는 각각 20mL씩이고, C,  $\text{B}_2$ 의 분자수 비가 2:1이므로 압력이 같을 때 C의 부피 20mL,  $\text{B}_2$ 의 부피는 10mL이다. 따라서 기체  $\text{A}_2$ ,  $\text{B}_2$ , C의 반응 부피비는 2:1:2이므로 화학 반응식은  $2\text{A}_2 + \text{B}_2 \rightarrow 2\text{C}$ 이다.

17. [출제의도] 석회수와 탄산의 반응을 통한 이산화탄소의 성질 파악하기

이산화탄소는 포화 수산화칼슘 수용액(석회수)과 반응하여 탄산칼슘 앙금을 만들기 때문에 이온의 농도는 묽어진다. 과량의 이산화탄소를 넣으면 수용성의 탄산수소칼슘이 생성되는데 양이온의 수와 음이온의 수의 비율이 1:2이므로 이온의 수는 음이온이 양이온보다 많다.

18. [출제의도] 물을 넣은 풍선의 가열을 통해 물의 특성 파악하기

공기에 비해 물은 비열이 매우 크기 때문에 공기가 들어있는 풍선은 촛불에 의해 곧바로 터지지만 물을 넣은 풍선은 가해진 열을 물이 흡수하기 때문에 곧바로 터지지 않는다.

19. [출제의도] 온도와 압력에 따른 기체의 부피 변화 이해하기

잠수부가 내뿜은 공기 방울은 수면으로 올라오면서 받는 압력이 작아져 부피가 늘어나므로 실험 A와 B로 설명된다. 유리병을 손으로 감싸면 체온에 의해 공기의 온도가 높아져 부피가 늘어나므로 실험 A와 C 또는 실험 B와 D로 설명된다.

20. [출제의도] 기체의 분자수와 압력과의 관계 이해하기

일정한 온도에서 헬륨 기체의 압력은 (나)보다 (가)가 더 크므로 용기 속의 분자수는 (가) > (나)이다. 온도가 높아지면  $h_1-h_2$ 의 값은 더 커지고, 같은 부피에서 더 많은 수의 헬륨 기체를 포함한 (가)의 밀도가 더 크다.

생물 I 정답

1	⑤	2	①	3	⑤	4	②	5	②
6	⑤	7	⑤	8	③	9	④	10	①
11	②	12	④	13	②	14	①	15	③
16	③	17	④	18	③	19	④	20	①

해설

1. [출제의도] 물질대사 과정 이해하기

(가)는 이화작용인 호흡으로, 이를 확인하기 위한 (나)의 실험 장치에  $^{14}\text{C}$ 가 함유된 유기 양분을 주입하였을 때, 호흡을 하는 생명체가 존재한다면 유기 양분이 분해되어  $^{14}\text{CO}_2$ 가 방출되므로  $^{14}\text{CO}_2$ 를 확인하기 위해 방사능 계측기가 필요하다.

2. [출제의도] 기계적 소화 작용 이해하기

(가)는 지방 덩어리가 쓸개즙에 의해 지방 알갱이로 쪼개지는 유화 작용이고, (나)는 음식물과 소화액을 섞어주는 혼합운동이다. 이러한 기계적 소화 작용을 통해 음식물과 소화 효소의 접촉 면적이 증가한다. 물구나무를 서서도 음식물을 삼킬 수 있는 것은 연동운동 때문이다.

3. [출제의도] 생명 현상의 특성 이해하기

무의 어린 싹이 빛이 들어오는 구멍 쪽으로 굽어 자란 것은 생명의 특성 중 자극에 대한 반응에 해당한다. 어두운 곳에서 밝은 곳으로 나왔을 때 동공이 작아지는 것이 자극에 대한 반응과 관련된 생명의 특성이다. ①은 생식, ②는 유전, ③은 물질대사, ④는 체제의 복잡성이다.

4. [출제의도] 혈액 응고 과정 이해하기

A과정은 효소 반응이므로 온도를 낮추거나, 시트르산나트륨으로  $\text{Ca}^{2+}$ 를 제거하면 혈액 응고가 억제된다. B과정도 효소 반응이므로 온도를 낮추면 억제된다. C과정에서는 불수용성인 피브리원을 유리 막대로 제거하면 혈액 응고가 억제된다.

5. [출제의도] 건강한 식습관을 위한 영양소의 섭취량과 체구성 비율의 관계 이해하기

체구성 비율이 매우 낮아도 식품 피라미드에서 탄수화물인 곡류의 권장량이 가장 많은 것은 탄수화물의 대부분이 에너지원으로 이용되기 때문이다. 따라서 단백질, 지방과 같이 체구성 비율이 높은 영양소라고 해서 많이 섭취해야 하는 것은 아니다. 우유나 치즈보다 채소의 섭취를 더 많이 권장하고 있다.

6. [출제의도] 혈액 조성과 기능 이해하기

A는 식균 작용을 하는 백혈구로 염증이 있으면 수가 증가하며, B는 혈소판으로 출혈 시 응고인자를 방출하여 혈액 응고 과정을 일으킨다. C는 적혈구로 산소를 운반한다. 혈액이 혈장보다 산소 용해량이 높은 이유는 적혈구 때문이다.

7. [출제의도] 간의 기능 이해하기

암모니아가 요소로 해독되고, 포도당과 글리코겐이 상호 전환되어 혈당량이 조절된다. 포도당의 일부는 지방으로 전환되므로 탄수화물을 과다 섭취하면 비만이 될 수 있고, 혈액 응고에 관여하는 혈장 단백질인 피브리노겐, 헤파린 등이 간에서 합성된다. 세포호흡이 증가하면 에너지원인 포도당 소비가 증가하므로 글리코겐의 저장량은 감소한다.

8. [출제의도] 혈액형 판정과 수혈 관계 이해하기

항A혈청에는 응집소 $\alpha$ , 항B혈청에는 응집소 $\beta$ 가

있다. Rh<sup>+</sup>형과 Rh<sup>-</sup>형은 선천적으로 Rh응집소가 없다. 어머니는 세 가지 혈청에서 응집되지 않으므로 Rh<sup>-</sup>, O형이며 Rh<sup>-</sup>, O형에게서만 수혈 받을 수 있다. 철수는 항B혈청에만, 누나는 항A혈청과 항Rh혈청에서 응집되므로 철수는 응집원B와 응집소 $\alpha$ 를, 누나는 응집원A와 Rh응집원을 갖는다.

9. [출제의도] 소화 효소 활성화도 변화 해석하기

녹말 분해 효소인 아밀라아제와 단백질 분해 효소의 활성화도는 출생 이후 증가하는 양상을 보인다. 어미젖에 포함된 젖당을 분해하는 효소는 출생 후 2주 때 최대 활성을 보이고 이후에는 감소한다. 지방 분해 효소인 리파아제는 다른 소화 효소에 비해 활성화도 변화폭이 작게 나타난다.

10. [출제의도] 소화 기관에서의 소화액 분비와 양분 흡수 관계 이해하기

입, 위, 소장에서는 기계적 소화와 화학적 소화, 대장에서는 소화 효소가 분비되지 않고 기계적 소화만 일어난다. 소장으로 분비되는 소화액 중 쓸개즙에는 소화 효소가 존재하지 않는다. 대부분의 물과 양분은 소장에서 흡수되며 대장에서는 소장에서 흡수하고 남은 물을 흡수한다.

11. [출제의도] 소화 기관별 pH와 영양소의 분해 상태 이해하기

입에서 작용하는 효소는 최적 pH가 중성이므로 위에서 음식물이 산성이 될 때까지는 어느 정도 작용할 수 있으나 계속 작용하지는 못한다. 단백질 분해 효소는 위에서 작용하는 펩신 외에 약한 염기성 환경인 소장에서 작용하는 트립신, 펩티다아제 등이 있다. 지방 성분의 캡슐로 유산균을 싸면 입과 위에서 화학적 소화가 일어나지 않으므로 소장까지 살아서 이동할 수 있다.

12. [출제의도] 양분의 이동 경로 이해하기

(가)는 음식물의 소화 과정, (나)는 영양소가 소장으로 흡수되는 과정이다. 수용성 영양소는 용털돌기의 모세혈관으로 흡수되어 간문맥을 거쳐 간으로 운반된다. 식사 후 (다)경로에서 포도당 농도가 높아진다. 지용성 영양소는 용털돌기의 암죽관으로 흡수되어 가슴관을 지나 쇄골하정맥에서 혈액과 합류된 후 심장으로 들어가 온몸으로 운반된다.

13. [출제의도] 적아세포증 이해하기

첫째 아이가 Rh<sup>-</sup>형이기 때문에 출산 시 모체에 Rh응집소가 생기지 않고, Rh<sup>+</sup>형인 둘째 아이에서 적아세포증이 나타나지 않는다. 하지만 둘째 아이를 출산할 때 모체 혈액이 Rh응집원에 노출되어 모체에서 Rh응집소가 생기므로 세 번째로 임신한 아이가 Rh<sup>+</sup>형일 때 태반을 통해 Rh응집소가 태아에게 전달되므로 적아세포증이 나타난다.

14. [출제의도] 림프의 기능 이해하기

모세혈관을 빠져나온 혈장 성분인 조직액에 의해 산소와 양분이 세포에 공급되며, 일부는 다시 혈관이나 림프관으로 들어간다. 혈액 중 적혈구와 같은 고분자 성분은 빠져나오지 못하므로, 혈액, 조직액, 림프의 성분은 동일하지는 않다. 백혈구는 모세혈관 벽을 아메바 운동으로 빠져 나갈 수 있지만, 적혈구는 통과할 수 없다.

15. [출제의도] 인공 혈액의 특징 이해하기

알부민에 산소 운반 능력을 부여하므로 혈액형에 관계없이 수혈할 수 있고, 수혈이 필요한 응급 환자에게 혈액 대신 사용할 수 있다. 인공 혈액에는 정상적인 혈구와 면역 물질이 존재하는 혈장 성분이 없으므로, 면역 기능을 가질 수 없다.

16. [출제의도] 알레르기과 항원-항체 반응의 관계 이해하기

꽃가루(항원)에 노출되면 B림프구에 의해 생성된 항체가 비만세포의 막에 결합된 후 다시 이 꽃가루에 노출되면 알레르기 반응이 일어난다. 알레르기는 일종의 과민한 항원-항체 반응이며, 알레르기 증상은 히스타민에 의해 나타나므로 항히스타민을 투여하면 알레르기 증상은 약화될 수 있다.

17. [출제의도] 우두와 천연두의 관계 이해하기

(가)와 (나)에서 소년이 천연두에 걸리지 않은 것으로 보아, 처음 접종한 우두 고름이 항원으로 작용하여 항체가 생성되고 기억세포가 형성되었다고 볼 수 있다. 따라서 우두고름은 천연두에 대한 백신으로 이용될 수 있다.

18. [출제의도] 소화의 필요성을 알아보기 위한 실험의 가설 설정하기

실험 결과에서 녹말은 소화관 막에 해당하는 셀로판지를 투과하지 못하지만, 아밀라아제와 말타아제에 의해 녹말이 포도당으로 분해되면 셀로판지를 투과한다. 따라서 녹말이 포도당으로 분해되어야 소화 기관으로 흡수될 수 있다는 것이 옳은 가설이다.

19. [출제의도] 3대 영양소의 특성 이해하기

A 식품은 효소의 성분이 되는 물질인 단백질의 함량이 가장 많고, B식품은 100g당 3대 영양소의 함량이 적기 때문에 상대적으로 부영양소의 함량은 가장 많다. 1g당 탄수화물은 4, 지방은 9, 단백질은 4kcal의 열량이 발생하므로 C 식품이 100g당 가장 많은 열량을 발생한다.

20. [출제의도] 음주가 인체에 미치는 영향 이해하기

그래프를 통해 알코올이 분해되어 아세트알데히드가 생성됨을 알 수 있다. 아세트알데히드가 두통의 원인인므로 음주 후 1시간 되었을 때 두통이 가장 심하다고 볼 수 없으며, 음주로 인한 증상은 아세트알데히드와 알코올이 모두 관여한다.

지구과학 I 정답

1	①	2	⑤	3	⑤	4	③	5	①
6	⑤	7	①	8	②	9	③	10	④
11	①	12	③	13	④	14	⑤	15	④
16	④	17	②	18	②	19	⑤	20	④

해설

1. [출제의도] 지구과학의 탐구 과정 이해하기

우리나라의 겨울철 날씨가 지역에 따라 다른 이유에 대한 의문을 갖게 되었으므로 이는 과학의 탐구 과정 중 문제 인식 단계이다.

2. [출제의도] 측우기와 전도형 자기 우량계 이해하기

세종 23년(1441년)에 발명된 측우기는 서양보다 약 200년 앞서 비의 양을 과학적 방법으로 측정할 기기이다. 현재 우리나라에서 가장 많이 사용하는 전도형 자기 우량계는 원격 측정과 관측 신호의 디지털화가 가능하므로 자동 기상관측 시스템에 널리 이용되고 있다. 우량계는 원통의 상부가 지면으로부터 약 30cm 정도 높이 올라오게 묻고 주변에 잔디를 심는다. 바람이 강한 곳이나 상승 기류가 발생하기 쉬운 곳 등을 피하고 높은 건물이나 나무로부터 충분히 떨어진 곳에 설치한다.

3. [출제의도] 탄소의 순환 이해하기

탄소의 순환 과정에서 공기 중의 이산화탄소는 기권, 식물의 광합성은 생물권, 석유나 석탄은 암권으로의 순환을 의미한다.

4. [출제의도] 대기권과 수권 이해하기

상하의 물질 교환이 활발한 곳은 A와 I 층이며, C(중간권)는 대류현상은 있으나 수증기가 거의 없으므로 기상현상은 나타나지 않는다. 수온약층은 깊이에 따라 수온이 급격히 낮아지는 안정한 층이다.

5. [출제의도] 날짜에 따른 달의 위상 이해하기

태양, 지구, 달의 상대적인 위치 변화에 따라 지구에서 관측되는 달의 위치와 모양이 달라진다. 동요에 나오는 초사흘달은 해가 서쪽 하늘로 넘어간 직후에 서쪽 지평선 근처에서 관측된다. 위상은 오른쪽이 둥글게 보이는 초승달 모양이다.

6. [출제의도] 구름의 생성 과정 이해하기

지표면의 공기가 국지적으로 가열되어 주위보다 가벼워져 상승하는 과정에서 단열 팽창한다. (공기상승→압력감소→부피팽창→온도하강) 상승하는 공기는 기온과 이슬점이 같아지면 응결하게 되고 그 높이를 응결 고도라 한다.

7. [출제의도] 행성의 특징 이해하기

줄무늬와 대적점(붉은 점)은 목성 표면의 특징이며, 줄무늬는 목성의 빠른 자전 때문에 생긴 것이고 대적점은 두꺼운 대기의 소용돌이이다. 위성들은 목성의 자전축과 직각 방향으로 공전하므로 줄무늬와 나란한 방향에 위치한다.

8. [출제의도] 변환 단층 이해하기

변환 단층(B)는 판과 판이 어긋나는 경계이며 천발 지진이 많이 발생하나, 화산 활동은 거의 일어나지 않는다. A는 호상열도, C는 해령이고 D는 열점이며 E는 해구이다.

9. [출제의도] 기후 변화의 천문학적 요인 이해하기

지구 자전축의 경사가 커지면 현재보다 여름은 더 더워지고 겨울은 더 추워져 기온의 연교차가 커지며, 경사가 작아지면 우리나라의 여름은 현재보다 덜 더워진다. 세차운동에 의해 13,000년 후에 지구 자전축이 기울어진 방향은 현재와 반대가 되므로 남, 북반구의 여름과 겨울이 바뀐다.

10. [출제의도] 고생물 화석의 분포 이해하기

리스트로사우루스 화석은 현재 북반구에 위치한 인도 대륙에서도 발견된다. 남미의 동해안과 아프리카의 서해안은 해안선의 모양이 유사하다. 양치식물은 온난한 환경에서 서식한다. 글로소프테리스 화석의 분포로 보아 당시 이 지역들은 비슷한 기후로 예상할 수 있다.

11. [출제의도] 지구과학적 현상들의 소요 시간 비교하기

지진 활동의 소요 시간은 수 초~수 분이며, 열대 저기압의 발생에서 소멸까지는 대개 수 일~수 주 일 정도가 소요된다. 석회 동굴의 형성은 적어도 수 천~수 만년의 시간이 걸리며, 맨틀 대류의 1회 순환은 수 천 만~수 억 년이 소요된다.

12. [출제의도] 건습구 습도계 이해하기

두 지역의 건구 온도는 같고 습구 온도는 A 지역이 더 높다. 따라서 건구 온도와 습구 온도의 차가 큰 B 지역이 수증기량이 적으므로 세탁물을 건조시키기에 유리하다. 습구 온도가 건구 온도보

다 낮은 이유는 물이 증발하면서 열을 빼앗기 때문이다.

13. [출제의도] 화산 활동의 특징 이해하기

화산 활동 시 수증기를 포함하는 화산가스와 화산재를 포함하는 화산 쇄설물이 먼저 분출한다. 그리고 가스가 빠져나간 물질인 용암이 지표를 따라 흘러내린다. 화산 가스와 화산재 등은 일기를 변화하게 하거나 장기적으로는 기후 변화를 일으키고 토양의 성질을 변화시키기도 한다. 용암은 굳어서 화산암과 같은 세립질 화성암이 된다.

14. [출제의도] 지질 단면과 퇴적 구조 이해하기

퇴적 구조로 보아 D, E, F 지층은 역전되었으므로 가장 오래된 지층은 D이다. 화성암 B는 A, C 지층 사이를 관입하였으므로 A, C보다 나중에 형성되었다. X-Y는 부정합면이므로 상하 지층 사이에 긴 시간적 단절이 있다.

15. [출제의도] 포화 수증기압을 이용한 상대 습도 구하기

자료에서 기온이 높을수록 포화 수증기압은 증가하며, 14hPa의 수증기압으로 포화 상태에 도달하는 온도는 12℃이다. 상대습도(%) = (현재수증기압/포화수증기압)×100 으로, 기온 20℃ 이고 이슬점 6℃ 인 공기의 상대습도는 약 40%이다.

16. [출제의도] 판의 경계 이해하기

A는 대륙판끼리 충돌하는 수렴 경계의 대표적 예인 히말라야 산맥이며, B는 해구로서 해양판이 대륙판 밑으로 섭입하는 수렴 경계이다. C는 판과 판이 어긋나는 보존 경계로 판의 생성이나 소멸과는 관계없다. D는 동태평양 해령으로 새로운 판이 생성되는 발산 경계이며 암석의 나이가 적다.

17. [출제의도] 열점 이해하기

열점은 마그마가 분출하는 판 아래에 고정되어 있는 곳으로 태평양판의 이동 방향은 북에서 북서로 바뀌었다. 하와이 열도에서는 지각의 나이와 거리를 이용해 판의 이동 속도를 알 수 있다.

18. [출제의도] 암석의 순환 과정과 지구 환경 요소의 상호 작용 이해하기

B는 변성암이 지구 내부 에너지에 의해서 마그마로 되는 암석의 용융 작용을 의미한다. 풍화, 침식, 운반 작용은 화성암이나 변성암이 퇴적물로 되는 과정에 해당된다.

19. [출제의도] 대륙판끼리 충돌하는 수렴 경계 이해하기

두 대륙이 충돌하면 횡압력에 의해 역단층이나 습곡이 발달한다. 습곡 산맥의 형성은 지구 내부 에너지에 의한 맨틀 대류가 원동력이다. 해저 퇴적물이 융기하여 습곡 산맥을 형성하였으므로 충돌 이전의 해양 생물 화석이 발견될 수 있다.

20. [출제의도] 물의 상태 변화 이해하기

실험은 물의 증발과 응결 현상을 알아보는 것이다. 서리는 수증기의 승화 현상이고, 이슬이나 안개는 응결 현상이다