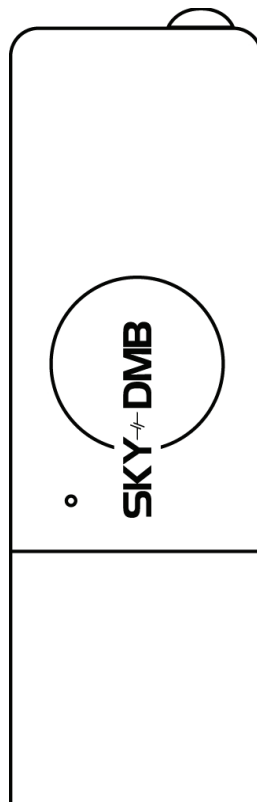


사/용/설/명/서

SKY-DMB

USB 타입 지상파 DMB 수신기



(주)스카이디지털

서울특별시 용산구 신계동 1-11 Tel) 02-712-7070 www.SkyOK.co.kr

본 사용설명서의 내용은 (주)스카이디지털의 사전승인 없이 사용할 수 없으며, 내용의 전체 또는 일부 내용을 복사 또는 복제하여 사용할 경우 관련 법에 의해 처벌을 받을 수 있습니다. 본 사용설명서에 사용된 사진 혹은 그림은 특정 회사, 기관, 제품, 인물 등과 아무런 관련이 없으며, 또한 연관시킬 의도도 없음을 밝힙니다.

목 차

1. 소유권	3
2. DMB 란?	3
3. 사용하기 전에	3
3-1. 주의사항	3
3-2. 구성물	4
3-3. 사용환경	4
3-4. 본체 명칭	4
4. 소프트웨어 설치하기	5
4-1. 소프트웨어 설치 준비	5
4-2. SKY-DMB Player 설치하기	5
4-3. SKY-DMB 연결하기	8
4-4. 드라이버 설치하기	8
5. SKY-DMB Player 사용하기	14
5-1. SKY-DMB Player 실행하기	14
5-2. SKY-DMB Player 화면	15
5-3. 채널 자동 검색하기	17
5-4. DMB TV 방송 시청하기	19
5-5. DMB Radio 청취하기	20
5-6. 방송 녹화/녹음하기	21
5-7. 저장파일 재생하기	22
5-8. 화면 캡처하기	24
5-9. 메뉴 화면 이용하기	25
5-10. 타임슬립트 기능	30
5-11. 기타 기능 사용하기	30
6. 부록	31
6-1. 제품사양	31
6-2. 알아두어야 할 사항	32
6-3. 자주하는 질문	32
제품 보증서	34

1. 소유권

본 제품 및 그 부속물에 대한 특허권, 상표권, 저작권, 그리고 지적재산권 등의 모든 권리는 (주)스카이디지털이 소유하며, 컴퓨터 프로그램 보호법 및 저작권법과 국제 저작권 협약에 의해 보호됩니다. 따라서 본 제품 및 그 부속물은 (주)스카이디지털의 서면에 의한 사전 동의 없이 다른 목적에 사용되거나 배포될 수 없으며, 수정하거나 변환할 수 없습니다. 만일 사전 동의 없이 다른 목적에 사용되어 (주)스카이디지털과 (주)스카이디지털 임직원에게 손해가 입힐 경우, 모든 손해에 대한 배상을 해야 합니다.

2. DMB 란?

DMB (Digital Multimedia Broadcasting)는 이동 중에도 CD 수준의 고품질 오디오 방송 뿐만 아니라, 동영상 서비스를 즐길 수 있는 차세대 모바일 TV 기술로서, 고품질 오디오/비디오 서비스 외에도 뉴스, 교통정보, 위치정보 등의 다양한 멀티미디어 서비스를 받아볼 수 있는 새로운 개념의 방송 서비스이다. 이러한 DMB 서비스는 전송방식에 2 가지 종류로 나뉘어지는데, 위성 DMB와 지상파 DMB 서비스이다.

SKY-DMB는 지상파 DMB 서비스를 수신할 수 있는 수신기로서, 이동이 편리한 노트북이나 미니노트북 혹은 PC와 USB 케이블로 연결하면, 언제 어디서나 지상파 DMB 방송을 즐길 수 있는 최소형, 초경량, 그리고 저전력 DMB 제품이다.

3. 사용하기 전에

3-1. 주의사항

신체적 위험이나 재산상의 피해를 막기 위하여 다음의 주의사항을 반드시 지켜주시기 바랍니다. 주의사항이 지켜지지 않아 발생한 사고에 대해 당사는 어떠한 물적, 인적, 정신적 보상도 하지 않음을 알려드립니다.

- 제품에 이물질이 들어가지 않도록 주의하십시오.
- 화재의 위험이 있는 난방기구와 가까운 곳에 설치하지 마십시오.
- 사용자 임의로 제품을 분해하거나, 수리, 개조하지 마십시오.
- 떨어뜨리거나 심한 충격을 주지 마십시오.
- 자기류 또는 전자파가 있는 곳에서 멀리 놓아주십시오.
- 햇빛에 직접 노출되거나 물이 닿지 않는 곳에 설치해 주십시오.
- 제품 위에 무거운 물건이나 기타 전자제품을 올려 놓지 마십시오.
- 제품에서 이상한 소리, 타는 냄새, 연기 등 이상이 발생되면 즉시 서비스 센터로 연락주시기 바랍니다.

3-2. 구성물



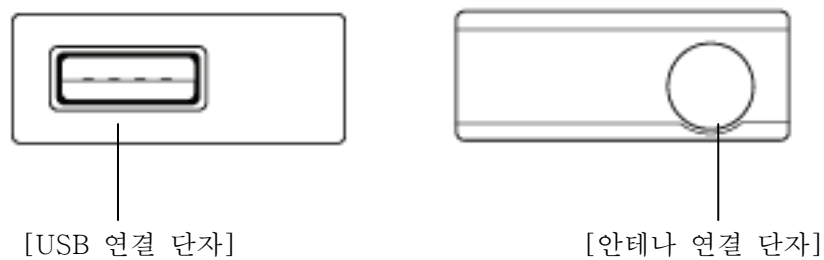
<그림 3.1> SKY-DMB 구성물

3-3. 사용환경

SKY-DMB를 사용하기 전에 반드시 PC 혹은 노트북의 하드웨어 및 소프트웨어가 다음의 사용환경을 만족하는지 확인하시기 바랍니다.

- ✓ 시스템: USB 1.1 이상을 지원하는 노트북 또는 데스크탑 PC
- ✓ OS: Windows 2000, Windows XP
- ✓ CPU: Pentium-III 1GHz 이상
- ✓ 메모리: 256MB 이상
- ✓ 인터페이스: USB 2.0/1.1

3-4. 본체 명칭



<그림 3.2> SKY-DMB 본체 뒷면

4. 소프트웨어 설치하기

SKY-DMB 사용을 위한 소프트웨어의 설치 는 SKY-DMB Player 설치하기와 드라이버 설치하기의 두 가지를 모두 진행하셔야 합니다. 반드시 아래 순서를 지켜서 설치하셔야 프로그램을 올바르게 사용할 수 있습니다.

- 순서 1> SKY-DMB Player 설치하기
- 순서 2> PC 또는 노트북에 SKY-DMB 연결하기
- 순서 3> 드라이버 설치하기

4-1. 소프트웨어 설치 준비

소프트웨어 설치를 시작할 때, SKY-DMB와 노트북 혹은 PC를 USB 케이블로 연결하지 마십시오. 반드시 SKY-DMB Player 소프트웨어를 설치한 다음에 USB 케이블을 연결하시기 바랍니다.

이제 제공된 Install CD를 PC 혹은 노트북에 넣은 후 다음 순서에 의해서 진행하시기 바랍니다.

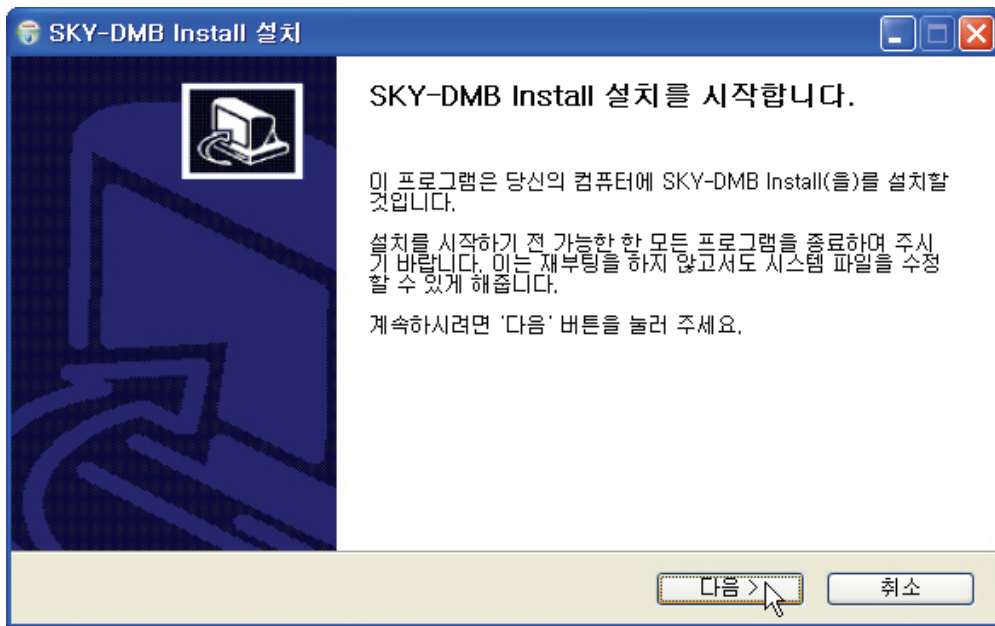
4-2. SKY-DMB Player 설치하기

- ① 제품과 함께 제공된 CD를 넣으면, 아래 그림과 같이 “SKY-DMB Install” 창이 나타나고, “소프트웨어 설치” 버튼을 누르고, “SKY-DMB Install 설치를 시작합니다.” 창이 나타나면, “다음” 버튼을 눌러 설치를 계속합니다.



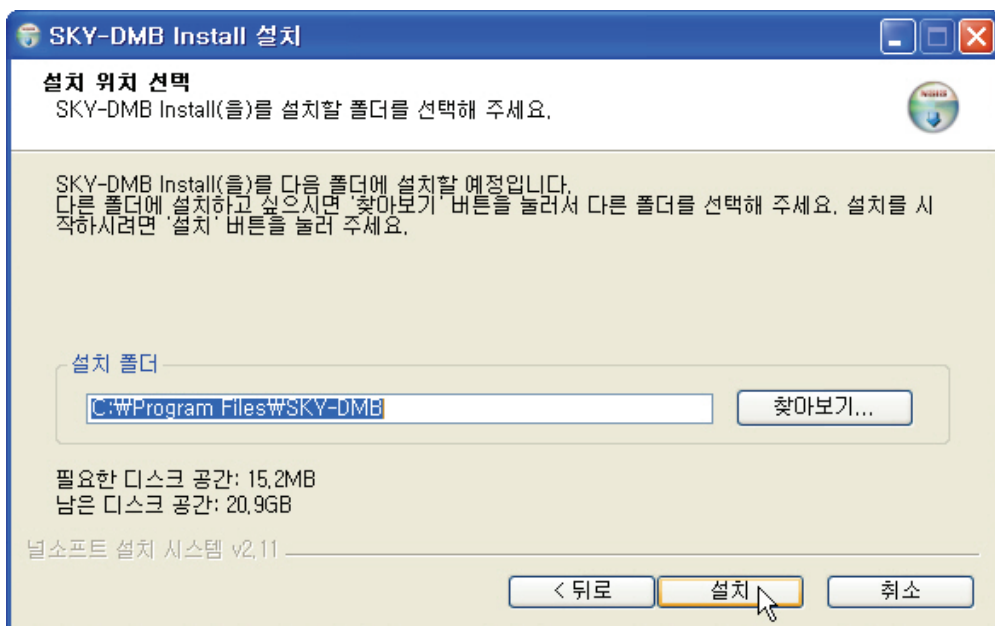
<그림 4.1> SKY-DMB Install CD

빠르고 편리한 디지털 세상을 만들겠습니다.



<그림 4.2> SKY-DMB Install 설치

- ② 아래 그림과 같이 SKY-DMB Player가 설치될 폴더를 지정하는 “설치 위치 선택” 창이 나타납니다.

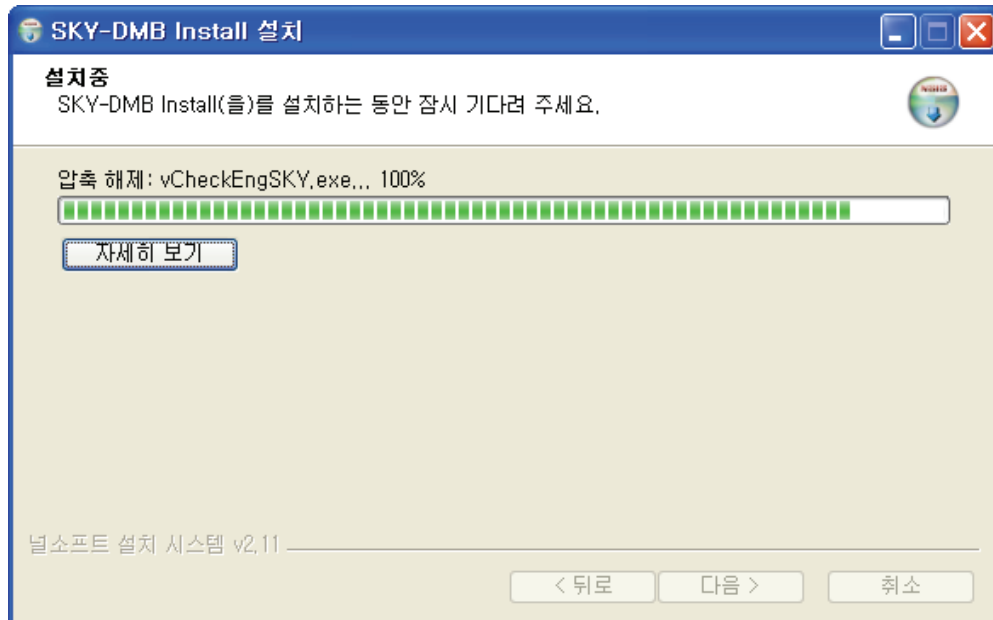


<그림 4.3> SKY-DMB Install 설치 위치 선택

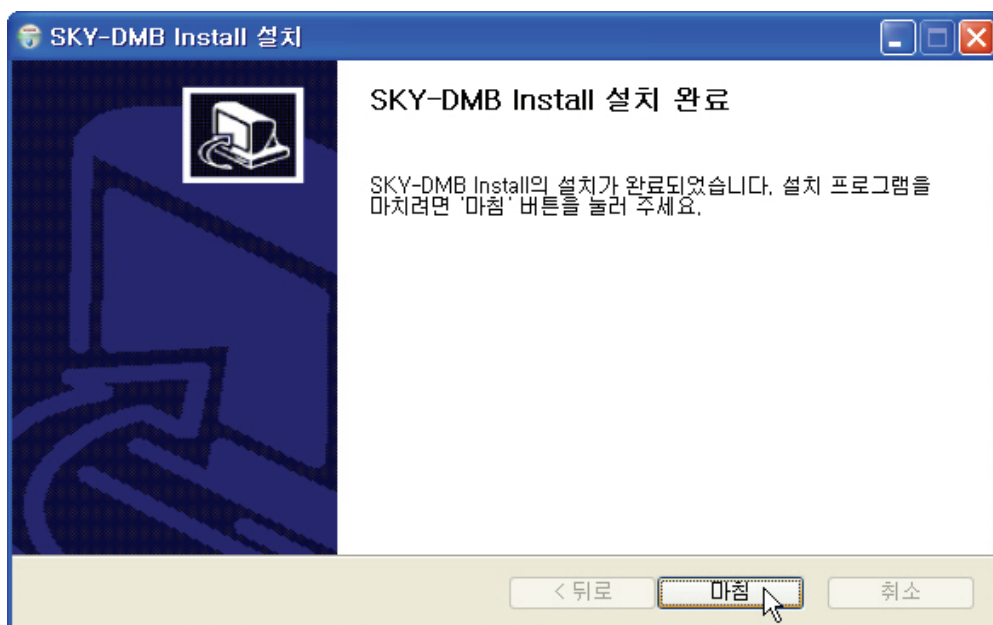
기본 설치 위치는 C:\Program Files\SKY-DMB로 설정됩니다. 만일 설치할 위치를 변경하려면, “찾아보기” 버튼을 눌러서 위치를 지정할 수 있습니다. 프로그램 설치 위치의 지정이 끝나면 “설치” 버튼을 선택하여 설치를 계속 진행합니다.

빠르고 편리한 디지털 세상을 만들겠습니다.

- ③ 아래 그림과 같이 “설치중” 창이 뜨면서 SKY-DMB Player 프로그램 실행에 필요한 파일을 복사하면서 프로그램의 설치가 진행됩니다. 프로그램이 설치가 완료되면 “SKY-DMB Install 설치 완료” 창이 나타납니다. 그러면, “마침” 버튼을 눌러 프로그램 설치를 완료합니다.



<그림 4.4> SKY-DMB Install 설치중



<그림 4.5> SKY-DMB Install 설치 완료

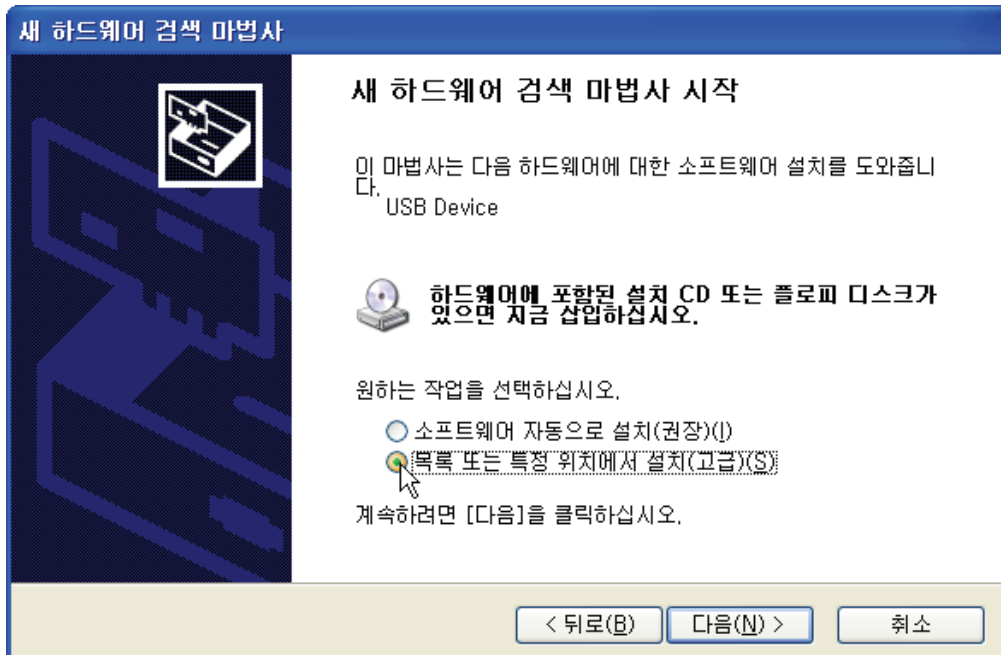
4-3. SKY-DMB 연결하기

SKY-DMB Player 프로그램 설치가 끝나면, SKY-DMB와 노트북 또는 데스크탑 PC를 USB 케이블로 연결하십시오.

4-4. 드라이버 설치하기

* Windows XP 드라이버 설치하기

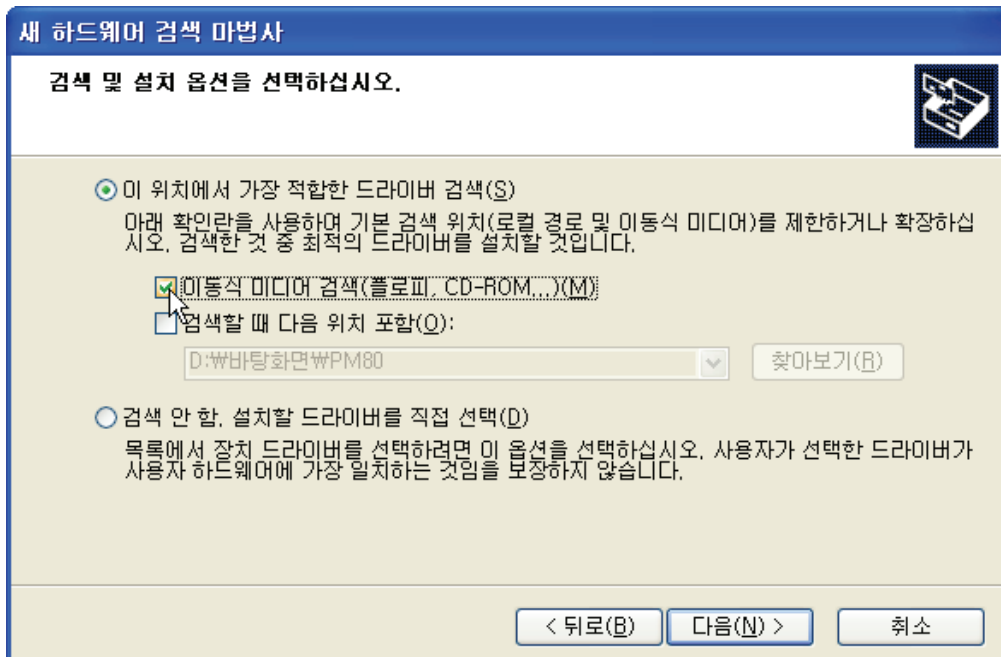
- ① 3-4에서 SKY-DMB와 노트북 또는 PC를 USB 케이블로 연결하면 아래 그림과 같이 “새 하드웨어 검색 마법사 시작” 창이 나타납니다. 그러면 “목록 또는 특정 위치에서 설치(고급)”를 선택하고 “다음” 버튼을 누릅니다.



<그림 4.6> 새 하드웨어 검색 마법사

빠르고 편리한 디지털 세상을 만끽해주시길 바랍니다.

- ② “검색 및 설치 옵션을 선택하십시오.” 창에서 “이동식 미디어 검색(플로피, CD-ROM...)”을 선택하고 “다음”을 버튼을 누릅니다.



<그림 4.7> 새 하드웨어 검색 및 설치 옵션

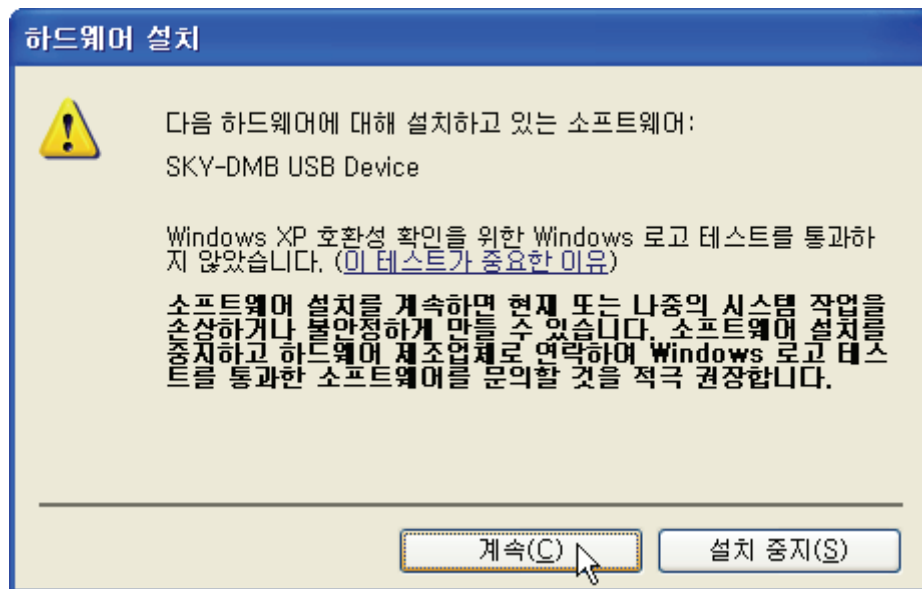
- ③ 마법사가 드라이버 소프트웨어를 검색하는 동안 아래 그림과 같이 창이 뜹니다.



<그림 4.8> 새 하드웨어 마법사 검색

빠르고 편리한 디지털 세상을 만들겠습니다.

- ④ 마법사가 소프트웨어를 설치하는 동안 “하드웨어 설치” 창에 “Windows XP 호환성 확인을 위한 Windows 로고 테스트를 통과하지 않았습니다.” 메시지가 나타나면 “계속” 버튼을 누릅니다.



<그림 4.9> 하드웨어 설치

- ⑤ “새 하드웨어 검색 마법사 완료” 창에서 “마침” 버튼을 누르면, 드라이버 설치가 완료됩니다.



<그림 4.10> 새 하드웨어 검색 마법사 소프트웨어 설치

빠르고 편리한 디지털 세상을 만들겠습니다.



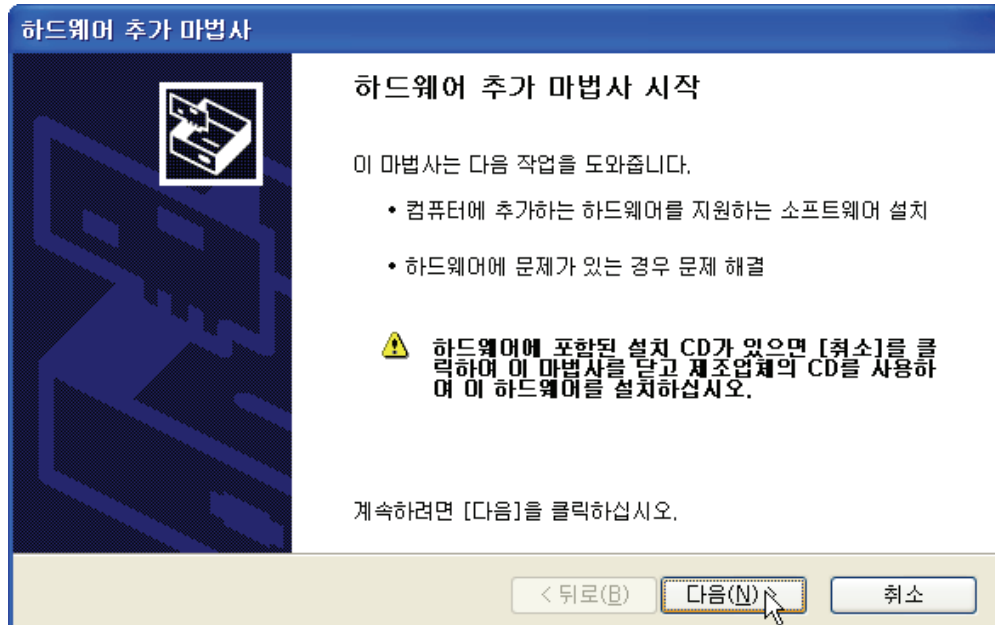
<그림 4.11> 새 하드웨어 검색 마법사 완료

* Windows 2000 드라이버 설치하기

- ① “새 하드웨어 검색 마법사 시작” 창이 나타나면 “장치에 적절한 드라이버 검색(권장)”을 선택하고 “다음” 버튼을 누릅니다.
- ② “CD-ROM 드라이브”를 선택하고 “다음” 버튼을 누릅니다.
- ③ “이 장치에 맞는 드라이버를 찾았습니다.” 메시지가 나오면 “다음” 버튼을 누릅니다.
- ④ “새 하드웨어 검색 마법사 완료” 창에서 “마침” 버튼을 누르면, 드라이버 설치가 완료됩니다.

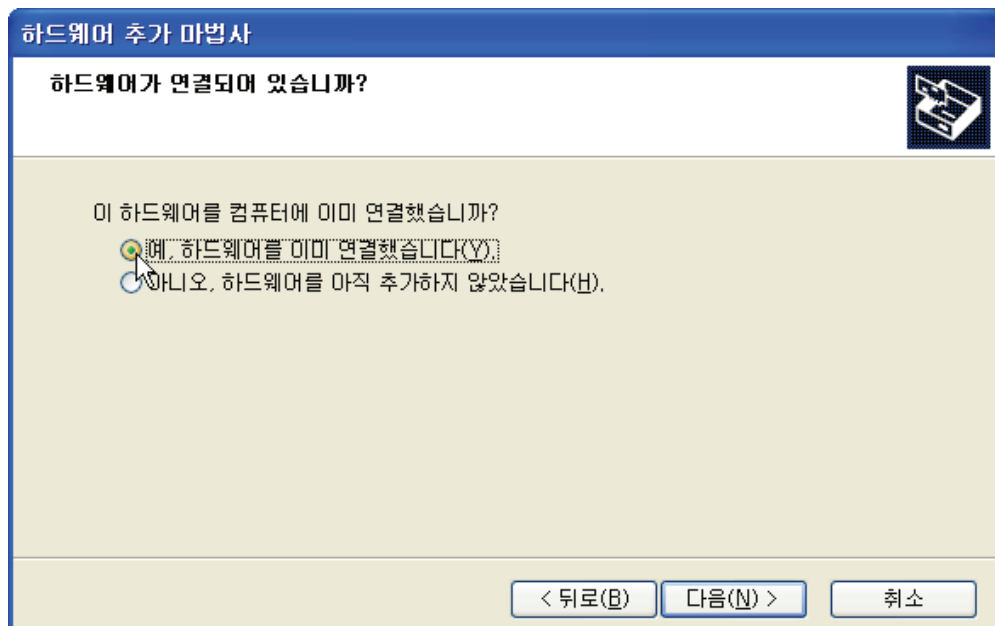
* “새 하드웨어 검색 마법사 시작” 창이 나타나지 않는 경우

- ① SKY-DMB와 노트북 또는 PC를 USB 케이블로 연결하고, 제어판에서 “새 하드웨어 추가”를 선택 및 다음을 누릅니다.



<그림 4.12> 하드웨어 추가 마법사

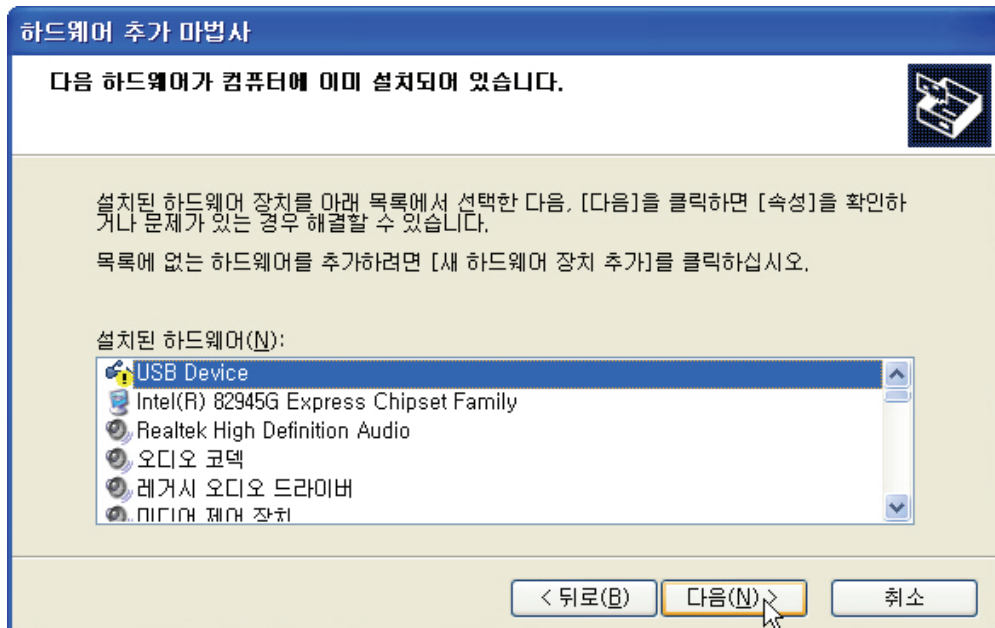
- ② “예, 하드웨어를 이미 연결했습니다.(Y)”을 선택하고 다음을 누릅니다.



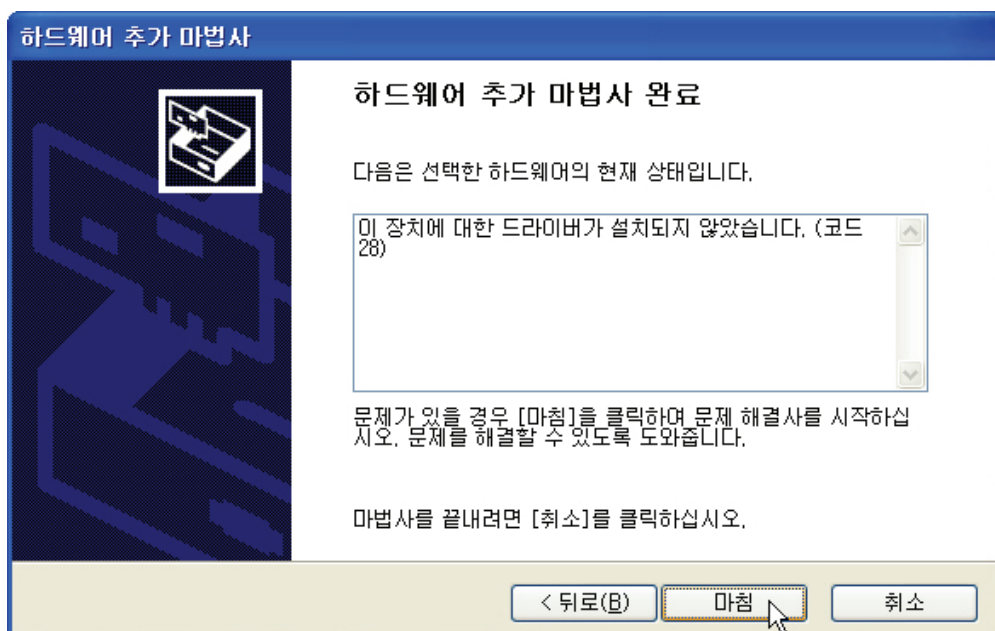
<그림 4.13> 하드웨어 추가 마법사 하드웨어 연결

빠르고 편리한 디지털 세상을 만들겠습니다.

- ③ 밑의 그림과 같이 USB Device를 클릭하고 다음을 클릭하고 마침을 누릅니다.



<그림 4.14> 하드웨어 추가 마법사 설치




<그림 4.15> 하드웨어 추가 마법사 완료

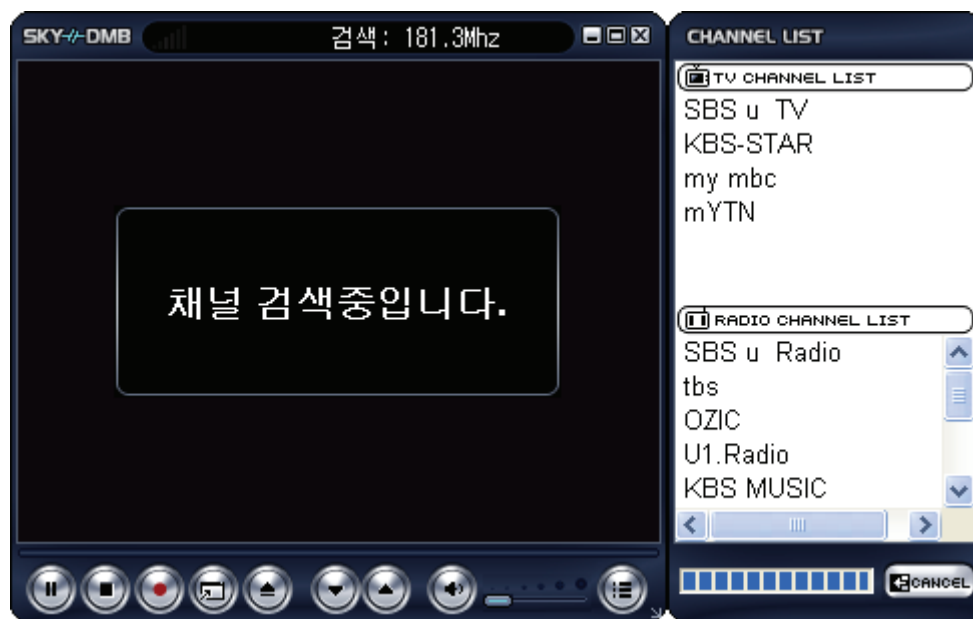
- ④ 위의 Windows XP 드라이버 설치하기 또는 Windows 2000 드라이버 설치하기와 같은 방식으로 USB 드라이버를 설치하면 됩니다.

5. SKY-DMB Player 사용하기

- 본 장은 SKY-DMB Player 프로그램을 사용하는 방법에 대한 설명입니다.
- 향후 본 프로그램에서 사용되는 소프트웨어/드라이버 또는 매뉴얼의 업데이트는 (주) 스카이디지털 홈페이지(www.SkyOK.co.kr)를 통하여 확인하실 수 있습니다.
- 만일 SKY-DMB를 사용하시다가 문제가 발생되면, 저희 홈페이지에 접속하셔서 ‘자주묻는질문’을 참조하시기 바라며, 그래도 문제가 해결되지 않을 경우에는 ‘고객지원’란의 ‘1:1 고객지원’ 게시판에 문의하시면, 신속하고 정확한 답변을 드리도록 하겠습니다.

5-1. SKY-DMB Player 실행하기

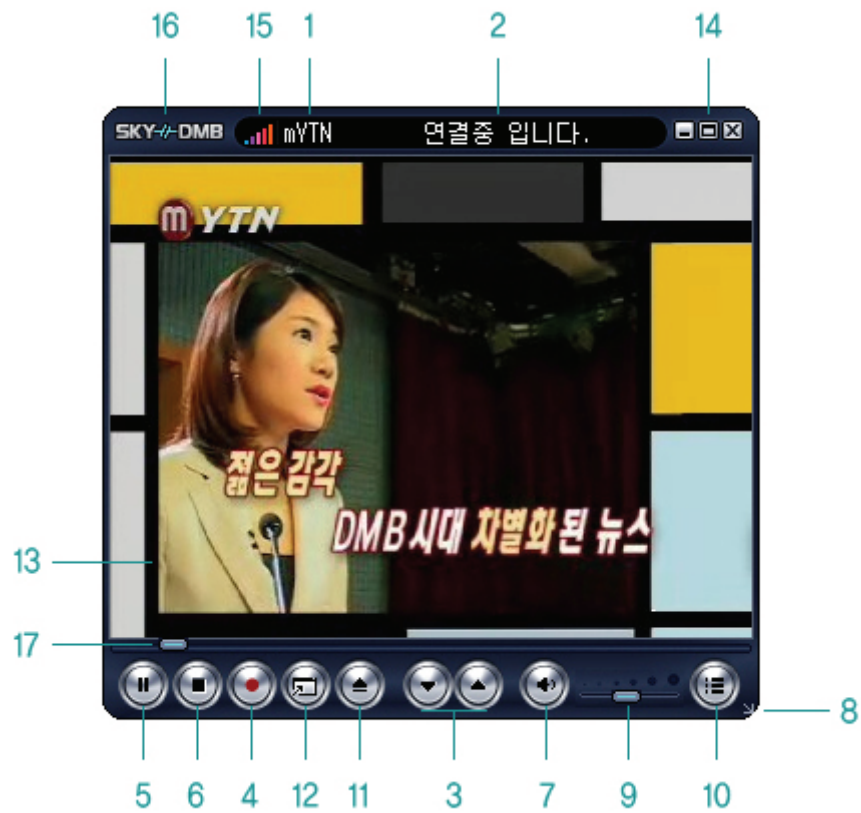
- SKY-DMB 본체를 PC 혹은 노트북과 USB 케이블로 연결합니다.
- 바탕화면에서 “SKY-DMB” 아이콘  SKY-DMB를 더블클릭하면 아래 그림과 같이 DMB Player의 시작화면이 나타납니다.



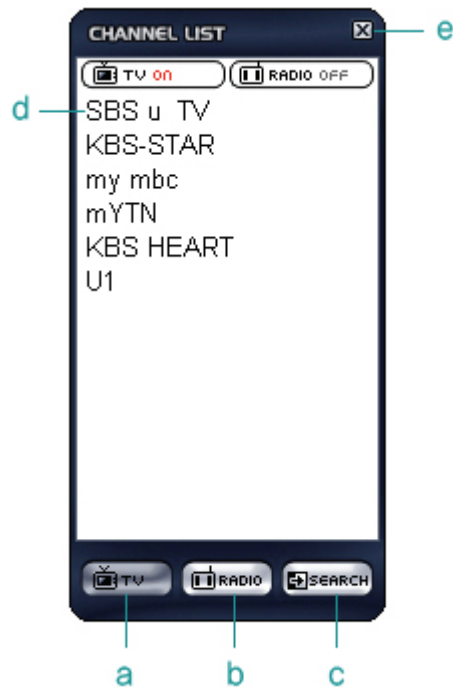
<그림 5.1> SKY-DMB Player

빠르고 편리한 디지털 세상을 만들겠습니다.

5-2. SKY-DMB Player 화면



<그림 5.2> DMB 방송 수신 중인 DMB Player 화면

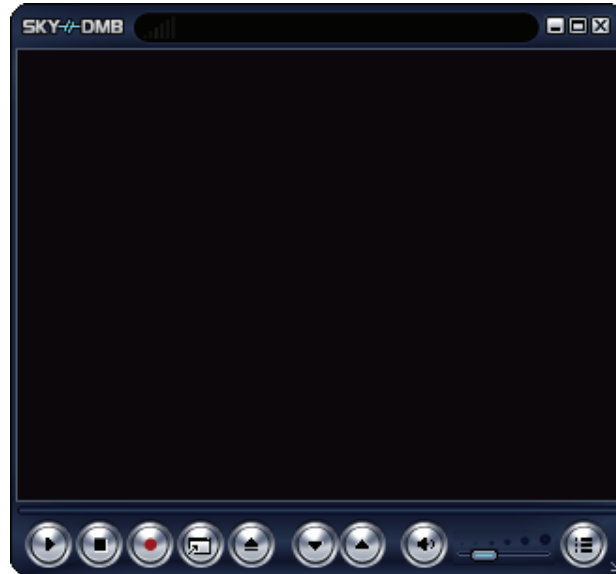


<그림 5.3> 서비스 채널창 화면


빠르고 편리한 디지털 세상을 만들겠습니다.

- ㉠ DMB TV 버튼: 검색된 수신 가능 DMB TV 방송 채널을 리스트 합니다.
- ㉡ DAB Radio 버튼: 검색된 수신 가능 DAB Radio 방송 채널을 리스트 합니다.
- ㉢ 서비스 채널 검색 버튼: 자동으로 현재 수신 가능한 DMB/DAB 채널을 검색합니다.
- ㉣ 방송채널 리스트 창: 검색된 수신 가능 방송채널을 보여주는 창입니다.
- ㉤ 서비스 채널 창 종료 버튼: 서비스 채널 창을 닫습니다.

5-3. 채널 자동 검색하기




<그림 5.4> 채널 자동 검색하기

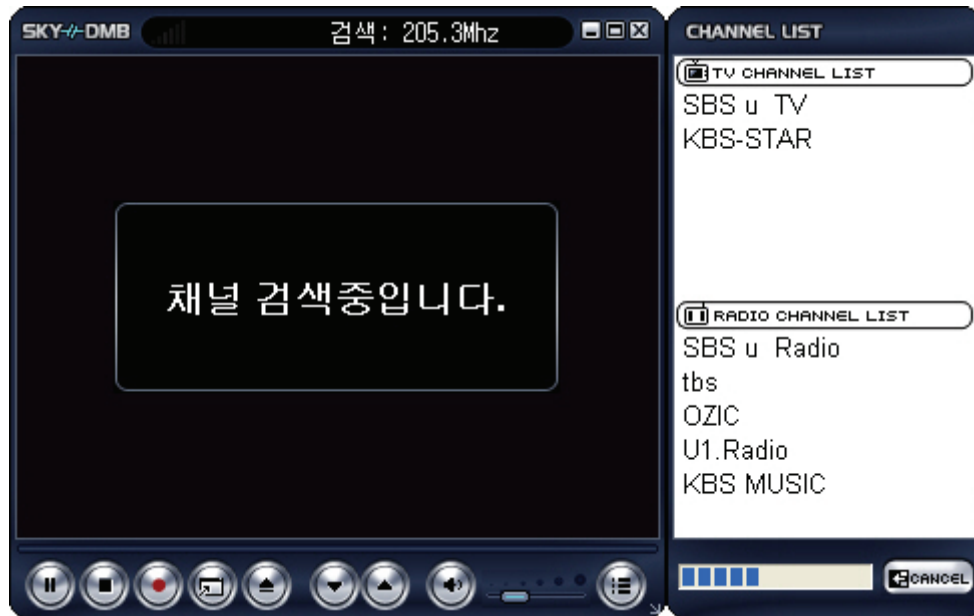
저장된 채널 리스트를 보거나, 혹은 새로운 채널을 검색할 경우, 위 그림에서  버튼을 누르십시오. 그러면 아래 그림과 같이 화면 우측에 ‘서비스 채널 창’이 나타납니다.




<그림 5.5> 채널 리스트 창에서 채널 검색

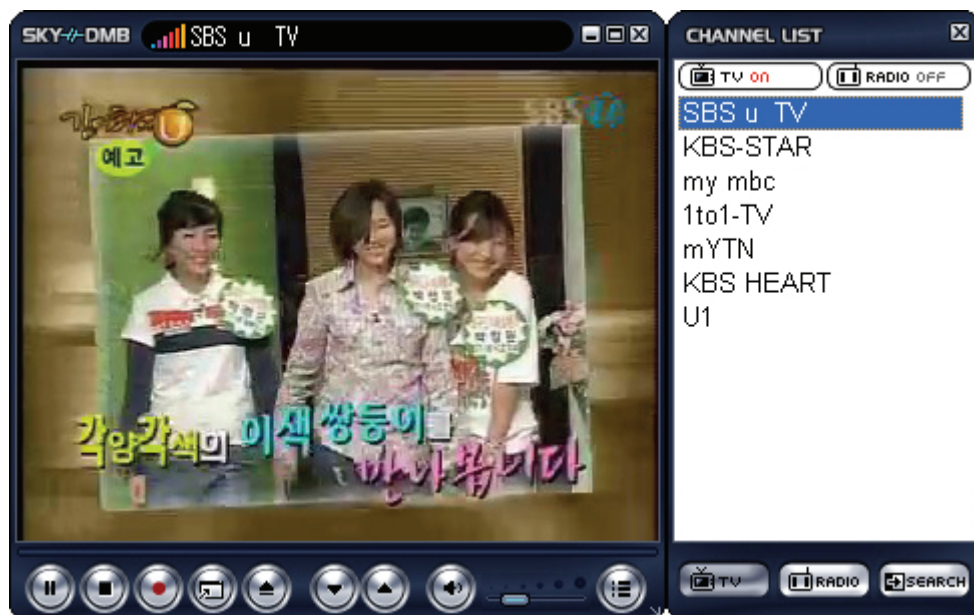
빠르고 편리한 디지털 세상을 만들겠습니다.

저장된 채널이 없거나 혹은 새로운 채널을 검색하려면 ‘서비스 채널 창’ 화면 우측 하단에 있는  버튼을 클릭하면 아래 그림과 같이 현재 수신되는 방송채널을 검색합니다.



<그림 5.6> 채널 검색

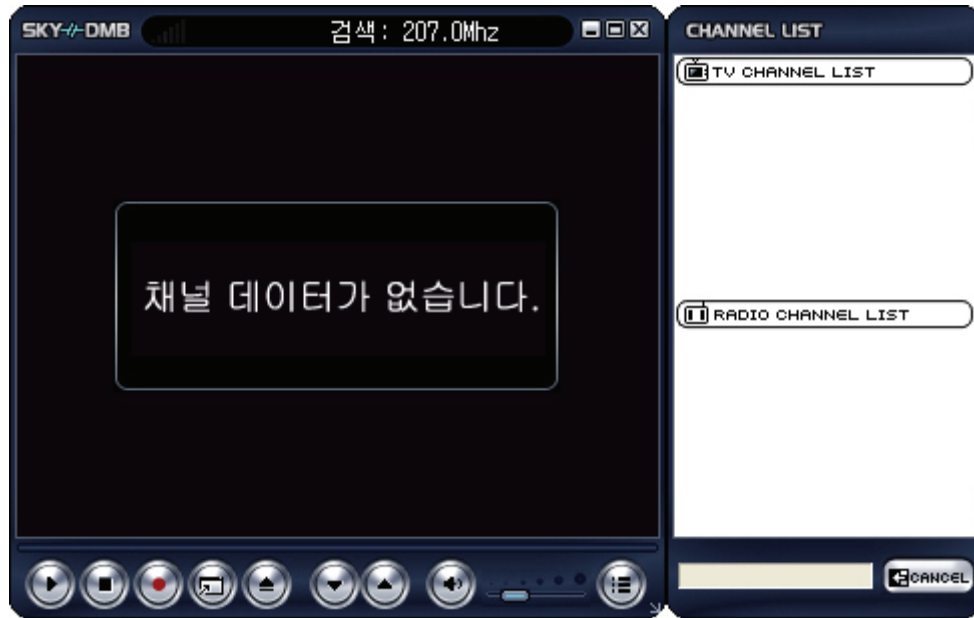
채널 검색을 중단하기 위해서는 위 그림 ‘서비스 채널 창’ 우측 하단의 Cancel 버튼  을 클릭하십시오. 채널 검색이 완료되면 검색된 채널 중에 첫번째 채널의 방송을 아래 그림과 같이 수신합니다.



<그림 5.7> 채널 검색 완료후 첫번째 채널 방송

빠르고 편리한 디지털 세상을 만들겠습니다.

만일 검색시 수신 가능한 방송 채널을 찾지 못하면, 아래 그림과 같이 '서비스 채널 창'에 빈 리스트 화면이 표시됩니다. 이러한 경우 보다 원활한 검색을 위해서 SKY-DMB 본체와 안테나의 위치를 전파수신이 가장 최적인 곳(창가쪽)에 위치해서 다시 한번 진행하시기 바랍니다.






<그림 5.8> 채널 검색 완료후 채널 데이터가 없는 경우

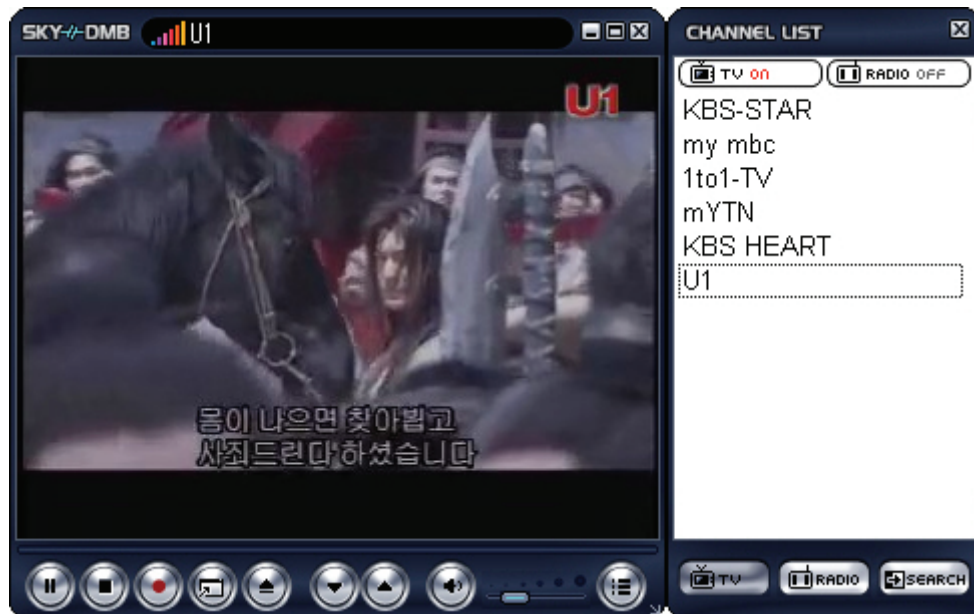
5-4. DMB TV 방송 시청하기



<그림 5.9> DMB TV 시청



처음으로 DMB Player를 실행하여 채널 검색을 실행할 경우에는 처음 검색된 방송 채널을 보여줍니다. 또한, 한번이라도 채널 검색을 실시하여 수신 가능한 채널이 저장되어 방송시청을 했던 경우에 위 그림과 같이 마지막으로 시청한 방송 채널을 수신합니다.

방송 수신 중에 다른 방송으로 채널을 변경하기 위해서는 세 가지 방법이 있습니다. 첫째, 메인 화면 하단에 있는 채널 버튼 와 을 사용하여 원하는 채널을 한 채널씩 위 아래로 변경하는 방법과, 둘째, 아래 그림과 같이 ‘서비스 채널 창’의 채널 리스트 중에 원하는 방송 이름을 더블 클릭하는 방법, 셋째, 키보드 상하키 또는 숫자키(서비스 채널 창 첫줄부터 1번)를 누르는 방법으로 채널을 변경합니다. 이때 ‘서비스 채널 창’의 하단에는 반드시 TV 모드()가 선택되어야 합니다.



<그림 5.10> TV 채널 변경



5-5. DAB Radio 청취하기

DAB Radio 방송을 청취하려면 먼저,  버튼을 선택하여 ‘서비스 채널 창’에 검색된 DAB 방송 채널의 리스트를 확인합니다. 만일 리스트가 나타나지 않으면 채널 검색을 위해 다시 한번 ‘서비스 채널 창’ 우측 하단에 있는 검색 버튼 을 클릭하시면 됩니다. 위 그림과 같이 서비스 창에 검색된 방송 채널 리스트가 나타나며, 원하는 방송 채널 이름을 선택하여 더블클릭 하시면 아래 그림과 같이 화면이 바뀌면서 오디오를 들을 수 있습니다.





<그림 5.11> Radio 채널 변경


라디오 방송 수신 중에 다른 방송으로 채널을 변경하기 위해서는 세 가지 방법이 있습니다.

첫째, 메인 화면 하단에 있는 채널 버튼 와 을 사용하여 원하는 채널을 한 채널씩 위 아래로 변경하는 방법과, 둘째, ‘서비스 채널 창’의 채널 리스트 중에 원하는 방송 이름을 더블 클릭하는 방법, 셋째, 키보드 상하키 또는 숫자키(서비스 채널 창 첫줄부터 1번)를 누르는 방법으로 채널을 변경합니다.

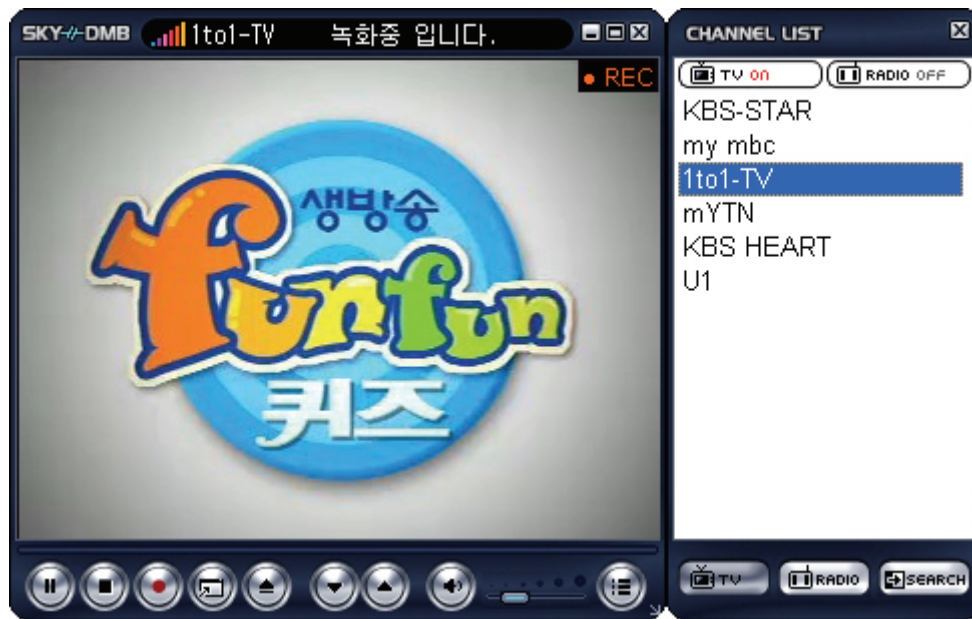
5-6. 방송 녹화/녹음하기

DMB TV 방송을 시청하다가 시청중인 방송을 녹화하려면 메인 화면 하단에 있는 녹화 버튼 을 클릭하면 현재 수신되고 있는 영상을 지정된 폴더 (‘내문서/SKY-DMB/video’ 폴더)에 .ts 파일로 저장됩니다. (그림 5.12)

DAB Radio 방송을 청취하다가 청취중인 방송을 녹음하려면 메인 화면 하단에 있는 녹음 버튼 을 클릭하면 현재 수신되는 오디오를 지정된 폴더 (“내문서/SKY-DMB/audio’ 폴더)에 .mp2 파일로 저장됩니다.(그림 5.13)

방송 녹화/녹음을 마치려면 메인 화면 하단의 멈춤 버튼 을 누릅니다. 이때 저장된 폴더에 “방송명 날짜 시간.ts” 또는 “방송명 날짜 시간.mp2”와 같은 파일로 저장됩니다.

빠르고 편리한 디지털 세상을 만들겠습니다.




<그림 5.12> TV 채널 녹화



<그림 5.13> Radio 채널 녹음

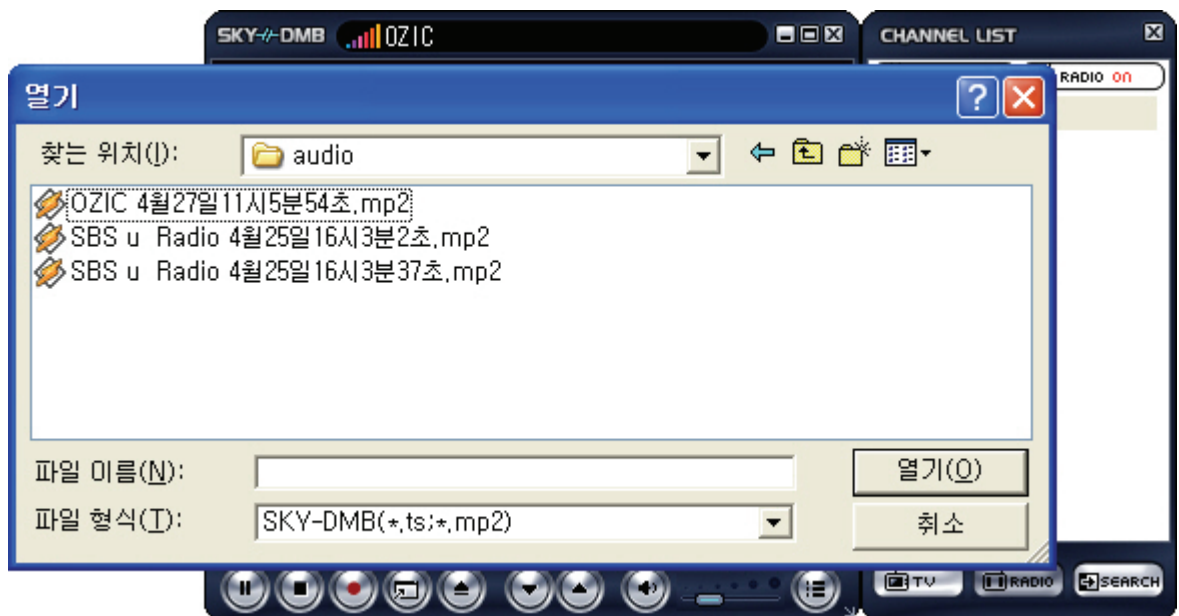
5-7. 저장파일 재생하기

녹화/녹음된 방송 파일을 다시 보거나 듣기 위해 저장된 파일을 재생하기 위해서는 파일 열기 버튼  을 클릭하면 아래 그림과 같은 ‘열기’ 창이 뜹니다.

빠르고 편리한 디지털 세상을 만들겠습니다.



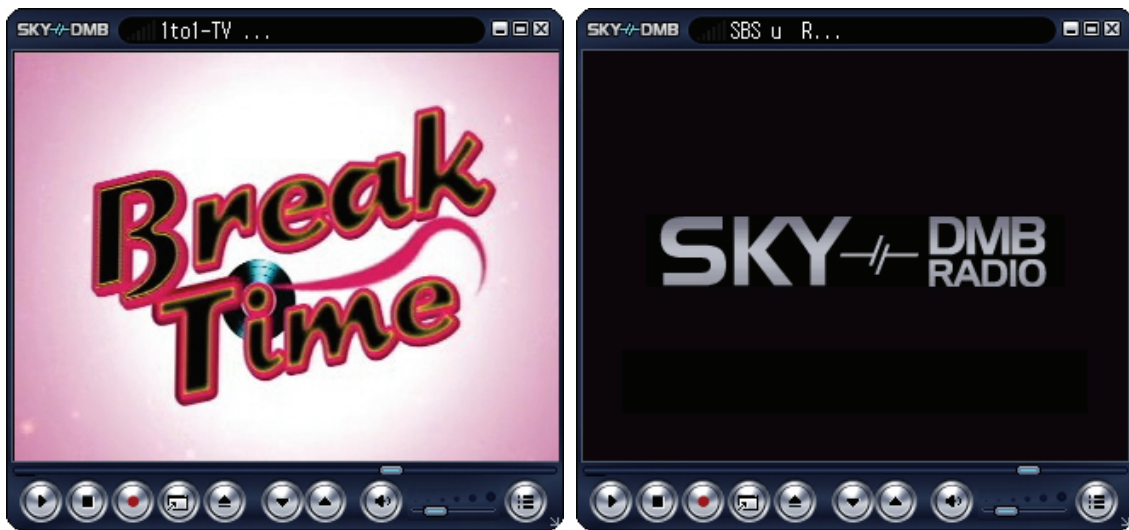
<그림 5.14> TV 채널 녹화 경로



<그림 5.15> Radio 채널 녹음 경로

여기에서 재생하고 싶은 영상 또는 오디오 파일명 “방송명 날짜 시간.ts” 또는 “방송명 날짜 시간.mp2”를 선택하면 아래 그림과 같이 영상 혹은 오디오가 재생됩니다.


빠르고 편리한 디지털 세상을 만들겠습니다.



<그림 5.16> TV/Radio 녹화/녹음 파일 플레이

파일을 재생하면 화면 아래쪽에 프레임 이동 막대가 나옵니다. 마우스로 드래그하면 보고 싶은 프레임으로 바로 이동할 수 있습니다.

5-8. 화면 캡처하기

현재 시청하고 있는 방송의 화면을 캡처하려면 원하는 화면에서 메인 화면 하단의 캡처 버튼  을 클릭합니다.

캡처된 화면 이미지는 '내문서/SKY-DMB/capture' 폴더에 "방송명 날짜 시간.jpg"의 파일로 저장됩니다.




5-9. 메뉴 화면 이용하기

DMB TV 방송 혹은 DAB 라디오 방송을 수신하는 중에 간단히 메뉴화면을 이용해서 편리하게 여러 기능을 사용할 수 있습니다. 아래 그림과 같이 메인 화면 위에 커서를 놓고 마우스의 오른쪽 버튼을 클릭하면 메뉴화면이 나타납니다. 이때 마우스를 이동하여 원하는 메뉴를 선택하시면 됩니다.







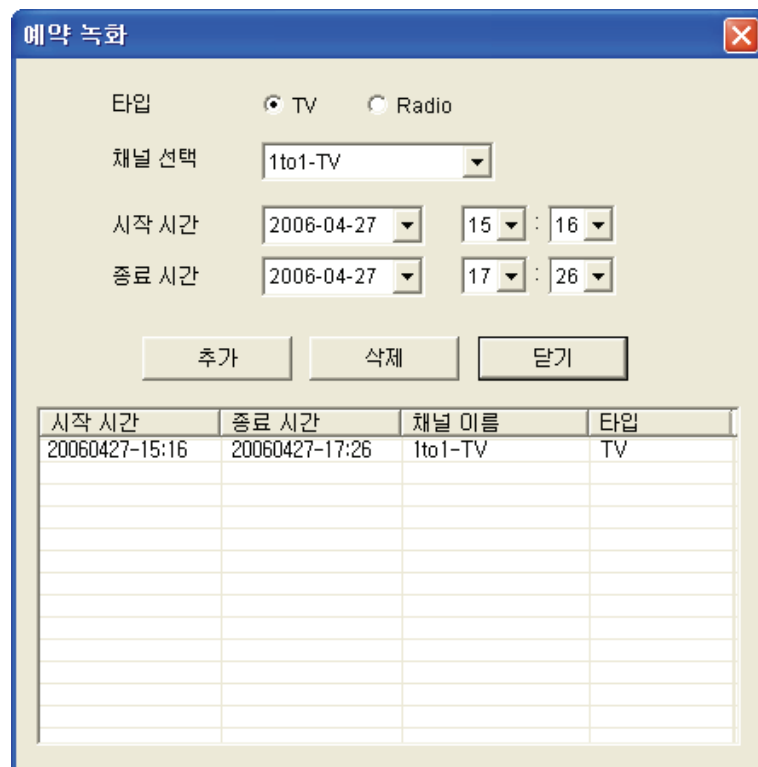
<그림 5.17> 메뉴 화면

메뉴화면을 없애려면 커서를 메인 화면이 아닌 다른 곳에 위치시키고 마우스를 클릭하면 됩니다.

- (1) 열기: 녹화 혹은 녹음된 파일을 열 때 사용합니다. (파일열기 버튼  능)
- (2) 정지: 현재의 방송 수신 또는 파일 재생을 정지시킵니다. (메인 화면 하단의 멈춤 버튼  기능)
- (3) 채널검색: 자동으로 채널을 검색합니다. (‘서비스 채널 창’ 우측 상단에 있는 자동 검색 버튼  기능)


빠르고 편리한 디지털 세상을 만들겠습니다.

- (4) 채널목록: 서비스 채널 창을 띄워줍니다. (메인 화면 하단 우측의 버튼  기능)
- (5) 채널 UP/DOWN: 방송 채널을 변경합니다. (메인 화면 하단에 있는 채널 버튼  와  기능)
- (6) 녹화: 방송을 녹화/녹음 합니다. (메인 화면 하단에 있는 녹화 버튼  기능)
- (7) 예약녹화: TV 또는 Radio 채널을 선택하고, 시작시간 및 종료시간을 선택한후에 추가를 누르면 예약녹화가 실행됩니다. 시작시간은 현재 시간보다 최소 1분 뒤로 설정 하셔야 합니다. 타임쉬프트가 실행될 때 예약녹화를 실행하면 타임쉬프트는 중지하고 예약녹화를 실행합니다.



시작 시간	종료 시간	채널 이름	타입
20060427-15:16	20060427-17:26	1to1-TV	TV

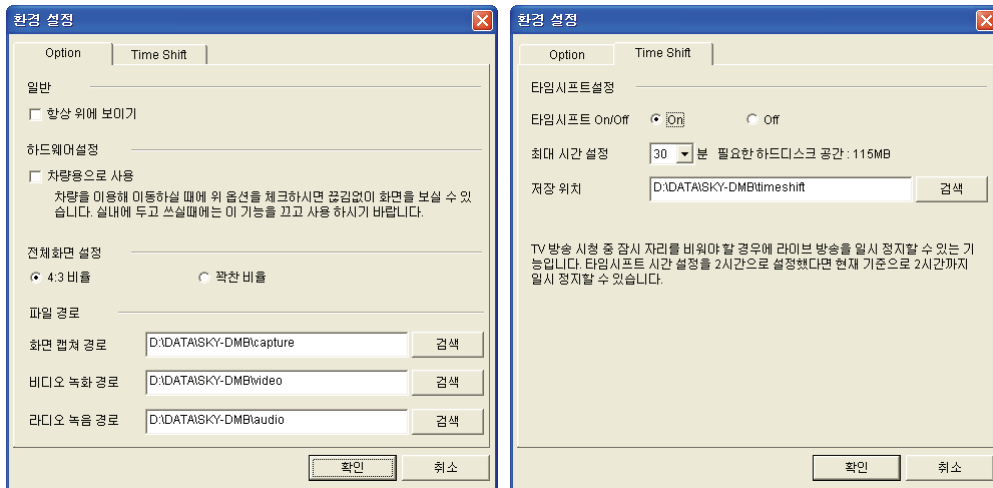
<그림 5.18> 예약 녹화

- (8) 캡처: 화면을 캡처합니다. (메인 화면 하단의 캡처 버튼  기능)
- (9) 화면 보통/200%/전체 크기: 화면 크기를 보통(100%), 200%, 전체 화면으로 보여줍니다.

빠르고 편리한 디지털 세상을 만들겠습니다.

(10)환경설정: 아래 그림과 같이 항상 위에 보이기를 클릭하면 SKY-DMB 윈도우가 항상 위에 위치합니다. 차량용으로 사용을 체크하시면 차량으로 이동하실 때에 끊김 없이 화면을 보실 수 있습니다. 전체화면 설정은 전체화면에서 4:3비율, 짝찬비율의 화면 비율을 설정 할 수 있습니다. 화면캡처/비디오/오디오의 저장될 파일 폴더의 위치를 설정 할 수 있습니다.

타임시프트 On을 선택하고 타임시프트 최대 시간 설정은 30분, 60분, 90분, 120분으로 구성되어 있습니다. 최대 시간 설정 선택 및 타임시프트 저장될 파일 폴더의 위치를 설정 할 수 있습니다. 타임시프트 Off를 선택하면 타임시프트 기능은 사용할 수 없습니다. 타임시프트는 TV 방송에서만 기능이 동작하며, 라디오 방송에서는 작동을 하지 않습니다. ‘차량용으로 사용’, ‘타임시프트 On/Off’, ‘타임시프트 최대 시간 설정’ 및 ‘타임시프트 저장 위치’를 변경하면 변경된 옵션을 적용하기 위해서 현재 시청하시던 방송을 다시 시작합니다.



<그림 5.19> 환경설정

(11) 주파수 설정: 유럽 일부(UK), 유럽 전역, 한국의 주파수를 설정하며, 채널 검색시에 사용됩니다.

(12) 언어 설정: 한국어, 영어의 언어를 선택 할 수 있습니다.

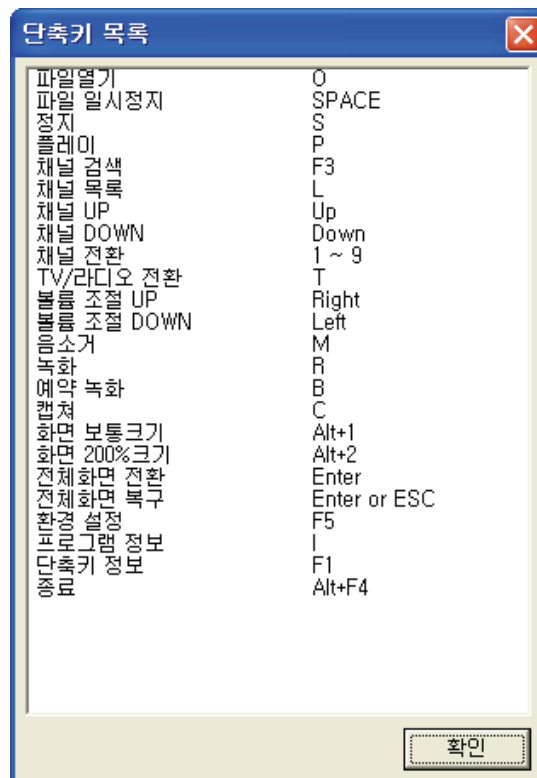
빠르고 편리한 디지털 세상을 만들겠습니다.

(13) 프로그램 정보: 아래 그림과 같이 SKY-DMB Player 프로그램 정보를 보여줍니다.



<그림 5.20> 프로그램 정보

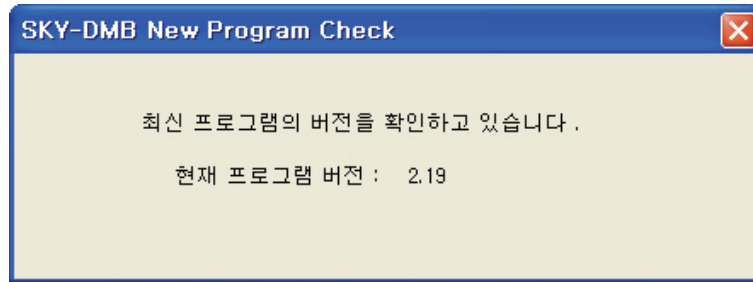
(14) 단축키정보: 아래 그림과 같이 SKY-DMB Player 키보드 단축키 정보를 보여줍니다.



<그림 5.21> 단축키 목록

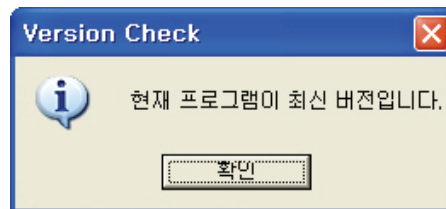
빠르고 편리한 디지털 세상을 만들겠습니다.

(15) 새 프로그램 체크: 최신 프로그램의 버전을 확인합니다.



<그림 5.22> 새 프로그램 체크


최신 프로그램 버전을 확인하고 다운로드를 할 수 있습니다.

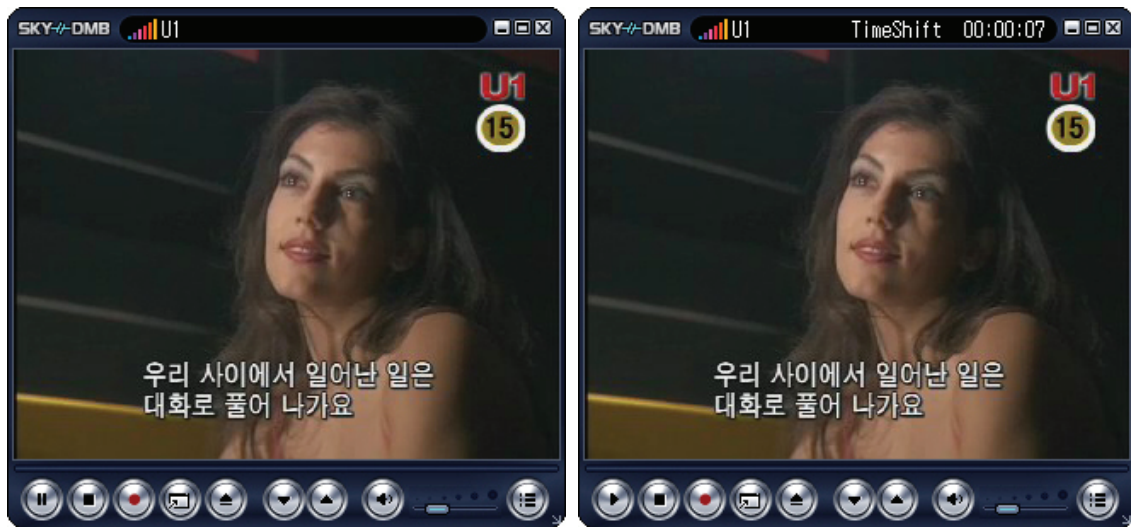


<그림 5.23> 최신 프로그램 버전 확인

(16) 종료: 프로그램이 종료됩니다.



5-10. 타임쉬프트 기능

환경설정 타임쉬프트 기능을 On으로 설정하고, 현재 시청하는 TV화면에서  버튼을 누르면 화면이 Pause가 되면서 타임쉬프트 기능이 동작됩니다. 현재 시간을 기준으로 타임쉬프트 최대 시간 설정에 설정된 시간 만큼 타임쉬프트 기능이 동작됩니다. 타임쉬프트 기능이 동작하는 동안 채널 변경이나 정지 버튼을 누르면 타임쉬프트 기능은 정지됩니다. Pause가 된 상태에서는 녹화를 할 수 없으며, 녹화중에는 타임쉬프트 기능이 동작하지 않습니다. 타임쉬프트 기능이 동작하고 있는 동안에 예약녹화가 실행이되면 타임쉬프트 기능을 정지하고 예약녹화를 실행합니다.




<그림 5.24> 타임쉬프트 실행

5-11. 기타 기능 사용하기

- ① 볼륨 조절: 마우스로 볼륨 아이콘을 이동, 키보드 좌/우 키를 이동시켜 볼륨을 조절할 수 있습니다. 또한 음소거 버튼  와 , 키보드 'M' 을 사용하여 오디오의 활성화 및 음소거를 할 수 있습니다



<그림 5.25> 볼륨 및 음소거

- ② 화면크기조절: 메인 화면의 하단 우측에 있는 화면크기조절 버튼  을 마우스로 드래그하여 원하는 크기만큼 늘리고 줄일 수 있습니다.

6. 부록

6-1 제품사양

모델명	SKY-DMB
구분 인터페이스	USB 타입 지상파 DMB 수신기 USB 1.1 또는 USB 2.0
규격	Terrestrial DMB/DAB Receiver DAB (Eureka 147 Standard ;ETSI 300 401) Korean T-DMB (TTAS, KO-07.0024/0026)
주파수 범위 민감도 인접 채널 선택성	Band III 174 ~240 MHz -98 dB@ BER = 1 x 10 ⁻⁴ -30 dB
비디오 디코딩 오디오 디코딩	MPEG4/H.264, CIF, 30fps(Max.), 768kbps(Max.) MUSICAM(MPEG-1 Audio Layer II, 384kbps) MPEG4/BSAC(Max. 128kbps)
안테나 소모 전력 본체 크기 본체 무게	내장(길이 121mm), 외장 안테나 연결용 포트 내장 130mA 높이(H) 83 x 폭(W) 27 x 두께(D) 10mm 21g

최소사양

운영체제	윈도우XP, 2000 (윈도우98/SE, ME는 지원하지 않습니다)
CPU	펜티엄III 1GHz 이상 및 동급 AMD CPU
메인 메모리	256MB 이상
인터페이스	USB 1.1 또는 UB 2.0

6-2. 알아두어야 할 사항

- ① DMB 방송을 시청하면서 게임이나 다른 프로그램을 실행하거나 또는 설치할 경우, 방송 화면이 비정상적으로 동작할 수 있습니다. 특히, 방송 녹화/녹음 중에 다른 작업을 할 경우에는 끊기거나 정지될 수 있습니다. 따라서, DMB 방송을 시청하실 때에는 가급적 다른 프로그램의 사용을 제한해 주시기 바랍니다.
- ② SKY-DMB는 DMB 비디오 및 오디오 방송 수신만을 제공합니다. 따라서, 데이터 방송이나 혹은 다른 기타 방송의 수신은 지원하지 않습니다.
- ③ 난청지역 혹은 주변에서 발생하는 전파의 간섭등이 DMB 수신 품질에 영향을 주거나 수신이 안될 수 있습니다.
- ④ DMB 수신 기능 및 성능의 향상을 위해서 혹은 DMB 방송 사업자의 서비스 업그레이드 변경에 따라서 SKY-DMB 프로그램의 업그레이드가 필요할 수도 있습니다. 변경 필요 시 당사 사이트(www.SkyOK.co.kr)에서 제공될 예정입니다.

6-3. 자주하는 질문

- ① 채널 자동 검색을 실행했는데도 채널이 잡히지 않습니다.
 - ➔ SKY-DMB 본체를 창가와 가까운 쪽으로 이동하여 다시 실행해 주십시오. 그래도 아무 변화가 없을 경우에는 프로그램을 종료한 후 USB 포트를 뽑았다가 다시 연결한 다음 프로그램을 실행해 주십시오. 2~3번 시도해도 역시 채널이 잡히지 않는다면, 현재 위치에서는 방송 수신이 불가능합니다.
- ② 채널 검색은 됐는데 방송을 볼 수 없습니다.
 - ➔ 전파 세기가 약한 경우에는 채널이 검색되더라도 제대로 방송을 수신할 수 없는 경우가 있습니다. 이런 경우 SKY-DMB 본체를 창가 쪽으로 옮기면 방송을 수신할 가능성이 높아집니다.
- ③ 채널을 선택했는데 방송상태가 좋지 않습니다.
 - ➔ 수신감도 수치(안테나 표시)가 낮을 경우 SKY-DMB 본체를 창가 쪽으로 이동해 보십시오. 그래도 수신상태가 좋아지지 않으면 프로그램을 종료한 후 USB 포트를 뽑았다가 다시 연결한 다음 프로그램을 실행해 주십시오.
- ④ 지방에서도 DMB 방송을 시청할 수 있습니까?
 - ➔ 2005년 8월을 기준으로 하여 서울, 경기 일부 지역에서 DMB 실험 방송을 실시하고 있습니다. 따라서 DMB 본 방송 서비스가 시작되는 시기와 수신 가능 지역의 확인은 DMB 방송 사업자의 안내를 참고하시기 바랍니다.

- ⑤ 위성 DMB 방송도 수신할 수 있나요?
 - ➔ SKY-DMB는 지상파 DMB만을 수신할 수 있는 전용 DMB 방송 수신기입니다. 따라서 위성 DMB 방송은 수신할 수 없습니다.
- ⑥ 채널 검색 시간이 오래 걸립니다.
 - ➔ 모든 채널을 정확히 검색하기 위해서 다소 검색 시간이 걸릴 수 있습니다. 전파 세기가 약할 경우 30초 이상 걸리기도 합니다.
- ⑦ DMB 방송을 시청할 때는 화면보호기가 작동하지 않습니다.
 - ➔ DMB 프로그램이 실행되고 있을 경우에는 화면보호기가 실행되지 않습니다.
- ⑧ DMB 방송을 녹화/녹음하고 있는 중에 게임 혹은 다른 응용프로그램을 실행하면 녹화/녹음이 중지됩니다.
 - ➔ DMB 방송을 녹화하거나 녹음할 경우에는 CPU 활용이 많이 사용됩니다. 따라서 녹화 혹은 녹음이 중지될 수 있습니다.
- ⑨ 녹화/녹음이 안됩니다.
 - ➔ 하드디스크에 남아 있는 용량이 부족하면 녹화/녹음이 되지 않습니다. 따라서 하드디스크에 남은 공간을 충분히 확보한 후에 사용하기 바랍니다.

제 품 보 증 서

품명	USB 타입 지상파 DMB 수신기
모델	SKY-DMB
시리얼번호	
구입년월일	년 월 일 (영수증 표기 날짜 기준. 영수증 분실시 제조일 +1개월 적용)
보증기간	무상 1년, 이후 2년 유상

■ 제품 수리, 교환, 환불에 대한 보상기준은 소비자 피해 보상규정(재정경제부 고지 2000-21호)에 따라 아래와 같이 제품에 대한 보증을 실시합니다.

■ 제품 고장 발생시 본사 홈페이지 1:1 고객지원 게시판을 이용하시거나 고객지원실로 전화 문의 바랍니다.

전 화 : 02-712-7070, (내선 4)

(오전9시30분~저녁6시. 토요일은 오후2시까지. 일요일/공휴일 휴무)

홈페이지 : www.SkyOK.co.kr

주 소 : 140-090 서울 용산구 신계동 1-11번지 (주)스카이디지털 고객지원실

■ 무상 서비스 기준

- 1) 제품 공급 후 보증기간에 제품의 규격이상, 품질불량, 기타 사유로 인한 문제 발생의 경우 다른 제품으로 교환하여 드립니다.
- 2) 보증기간동안 사용부주의 또는 제품 훼손으로 인한 고장 외에는 무상서비스를 지원하지 않습니다.
- 3) 수리 부품의 보유기간은 제품 단종 후 3년입니다.

■ 유상 서비스 기준

- 1) 소비자의 취급 부주의 또는 임의로 수리, 개조하여 고장 발생 시
- 2) 전원불량으로 인하여 기기의 수리 또는 재조정이 필요한 경우
- 3) 화재, 수재, 지진, 낙뢰 등으로 인한 천재지변의 경우
- 4) 무상 보증 기간이 경과한 이후

(주)스카이디지털

〈저작권 및 사전 공지〉

- 제품 성능 향상을 위해 제품의 외관, 사양 등은 사전예고 없이 변경될 수 있습니다.
- 본 사용설명서에 기재된 내용은 제품의 사양 변경 및 기능 향상 등으로 사전 예고 없이 변경될 수 있습니다.
- 본 사용설명서는 (주)스카이디지털의 사전 동의 없이 무단 복제할 수 없으며 이를 위반하는 경우에는 저작권 침해 등의 사유로 처벌 받을 수 있습니다.
- 본 사용설명서의 내용 중에 잘못된 부분이나 문의 사항이 있으시면 (주)스카이디지털 고객센터로 문의 바랍니다.
- **SKY+DMB**와 **Skydigital®** 로고는 (주)스카이디지털의 고유상표입니다.