

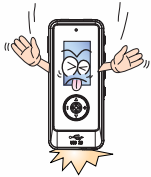
차 례

안전을 위한 주의 사항	3
제품의 특징	5
제품 확인 하기	6
구성품 확인	6
각 부의 명칭	7
USB Jack 사용하기	8
컴퓨터와 연결하기	9
최소 PC 사양	9
참고 사항	9
USB 사용하기	10
컴퓨터에서 안전하게 제거하기	15
가사 다운 받기	16
EMX-900 포맷하기	25
제품 사용하기	26

사용하기 전에	26
모드 별 LCD 화면	27
버튼 기능	29
기본 기능	33
MUSIC MODE	40
VIOCE MODE	41
FM MODE	42
LINE_IN MODE	45
USB MODE	47
MENU 설정하기	48
FIRMWARE 업그레이드	69
제품 규격	70
고장이라고 생각될 때	71
품질 보증서	72

안전을 위한 주의 사항

- 떨어뜨리거나 강한 충격을 주지 마십시오. 고장의 원인이 됩니다.



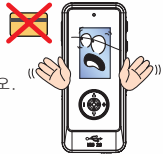
- 액정 표시 부는 투명 플라스틱으로 되어 있으므로 강하게 누르지 마십시오. 손상이 되는 경우가 있습니다.



- 키를 단단한 것으로 조작하거나 필요 이상으로 강하게 누르지 마십시오. 귀가 파손될 위험이 있습니다.



- 현금카드, 정기권 등 자기를 이용한 카드류를 본 제품 가까이에 놓으면 마그네틱의 영향으로 자기가 변화하여 카드를 사용할 수 없게 될 수 있으므로 주의 하십시오.



- 자전거, 자동차, 오토바이 등의 운전 중에는 이어폰을 사용하지 마십시오. 위험할 뿐만 아니라 지역에 따라서 위법이 될 수 있습니다. 보행 중에 특히 횡단보도에서 이어폰을 큰 음량으로 사용하면 위험하므로 주의 해 주십시오.



- 직사광선을 받는 곳에 놓지 마십시오. 난방기구의 근처, 고온의 장소 근처에 놓지 마십시오.



- 먼지를 제거할 때는 액체용제(신나, 벤젠 등)나 젖은 걸레 등을 사용하지 말고 부드러운 천을 사용하여 주십시오.



- 이어폰을 큰 음량으로 사용하지 마십시오. 의사들은 장시간 계속해서 큰 음량으로 듣는 것의 위험성을 지적하고 있습니다. 귀울림이 있을 때에는 음량을 줄이거나 사용을 중지하여 주십시오.



- 액정 표시 화면이 파손 되었을 때는 화면의 액체를 절대로 만지지 마십시오. 눈에 들어가거나 피부에 묻으면 깨끗한 물로 충분히 씻은 후 의사와 상담하여 주십시오.



제품의 특징

- 디지털 음악 재생 (MP3, WMA, ASF, OGG)
- USB2.0 채용
- 가사 디스플레이 및 ID3 Tag 지원
- 가사 다운로드 서비스 (LDB)
- 가사 편집 기능
- SRS WOW 채용
- 네비게이션 기능 (폴더 자동 검색)
- EQUALIZER 및 사용자 EQ 설정
- 구간 반복 지원
- 반복 재생 기능
- 지역 선택 모드 (FM Radio)
- FM 자동 선국 및 녹음기능
- 2 Color (Blue, Yellow)
- 슬립 기능
- MEMORY 잔량 표시기능
- OLED(128 x 64)
- 휴대용 저장 장치
- 자동 전원 꺼짐
- 펌웨어 업그레이드 가능
- MP3 Direct Encoding

제품 확인하기

■ 구성품 확인

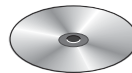
제품본체



이어폰



설치 CD



목걸이



사용 설명서



USB 케이블



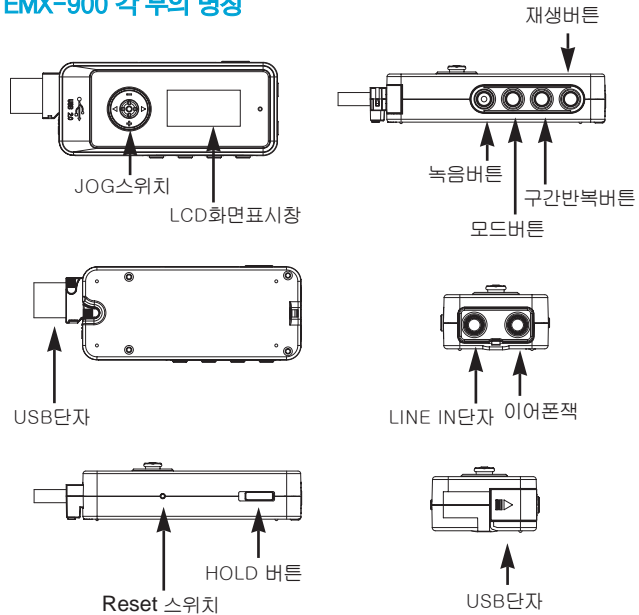
휴대용 케이스



외부기기 입출력 케이블

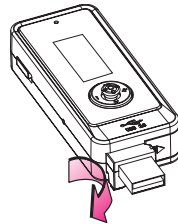
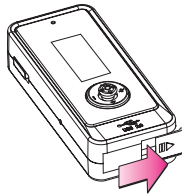


■ EMX-900 각 부의 명칭

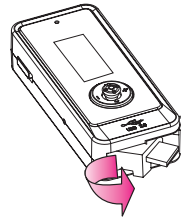


■ USB Jack 사용하기

- 1 그림과 같이 제품 하단의 덮개를 옆으로 밀듯이 여십시오.
- 2 USB를 그림과 같이 당깁니다.



- 3 USB를 사용하지 않을 시엔 오른쪽의 그림과 같이 USB를 닫으세요.



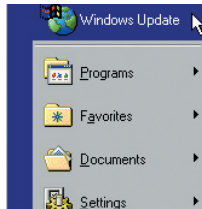
컴퓨터와 연결하기

■ 최소 PC 사양

- 펜티엄 133MHz 이상
- Windows 98/ME/2000/XP
- 하드 디스크 공간 20MB 이상
- CD-ROM 드라이브
- USB 연결 포트

■ 참고 사항

- Windows 98에서는 소프트웨어를 설치해야만 USB 드라이버로 제품을 사용할 수 있습니다.
- Windows 98/ME/2000/XP에서 USB 드라이버로 작동하지 않을 경우 Windows 업데이트를 하십시오.



TIP:

- Windows 업데이트 방법: [시작]->[Windows Update]를 눌러 윈도우를 최신 버전으로 업데이트 합니다.

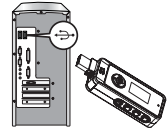
주의

- Windows 98/ME의 경우 설치가 완료된 후, 컴퓨터를 다시 시작하여야 정상 작동합니다.

■ USB 사용하기

▷ USB 연결 방법

제품의 USB 보호 덮개를 연후 케이블을 연결하세요.



▷ USB 드라이버 확인방법

- Windows 98:
내 컴퓨터->등록정보->장치 관리자->USB컨트롤러 -> Sound Device
또는, 제어판->시스템->장치관리자->USB컨트롤러 -> Sound Device
- Windows ME/2000:
내 컴퓨터->등록정보->장치관리자->USB컨트롤러 -> USB 대용량 저장 장치
또는, 제어판-> 시스템->하드웨어->장치관리자->USB컨트롤러 -> USB 대용량 저장 장치
- Windows XP:
시작->내 컴퓨터->시스템->장치관리자->USB컨트롤러

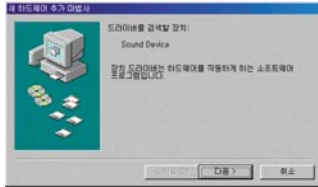


->USB 대응량 저장 장치
또는, 제어판->성능 및 유지관리->시스템->하드웨어
->장치관리자->USB컨트롤러 ->USB 대응량 저장 장치

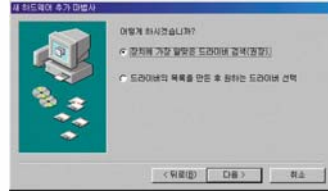
TIP:

- 윈도우즈 98버전 외에 위와 같은 그림과 같이 USB 드라이버가 설치되지 않을 때는 USB 드라이브 수동 설치 합니다.
- 98버전 반드시 윈도우즈는 수동 설치 하여야 합니다.
- 만약 디바이스가 인식이 되지 않으면 www.windows.updatemicrosoft.com에서 최신버전의 서비스 팩을 다운 받으시거나 바이러스를 체크 하세요
- PC의 기종이나 환경에 따라서 설치방법이 다를 수 있습니다. 이때는 PC의 구입처나 서비스 센터를 이용하여 설치 문의하시기 바랍니다.
- 계속해서 USB 드라이버 설치 시 문제가 발생하거나 오류시, 시스템을 다시 시작하거나 케이블 접속 확인하고 다시 연결하시기 바랍니다.

▷ Windows98/SE Device Driver 수동 설치하기



- 1 제공된 Windows 98SE 드라이버 CD를 PC에 넣은 후, 새 하드웨어 추가 마법사 대화창이 나타나면 “다음” 버튼을 누릅니다.



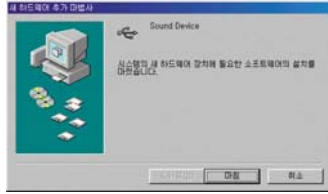
- 2 드라이버를 찾는 대화 창이 나타나면 “장치에 가장 알맞은 드라이버 검색(권장)”을 선택하시고 “다음” 버튼을 누릅니다.



- 3 드라이버 위치를 묻는 대화창이 나타나면 “CD-ROM 드라이브”를 선택하시고 “다음”을 누릅니다.



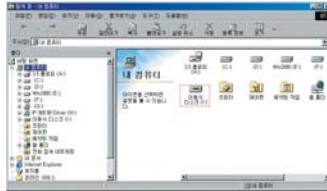
- 4 드라이버를 “CD-ROM 드라이브”에서 찾은 후 “다음” 버튼을 누릅니다.



- 5 설치가 완료되면 “마침“ 버튼을 누릅니다.



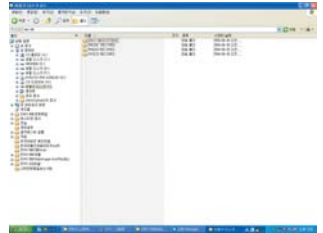
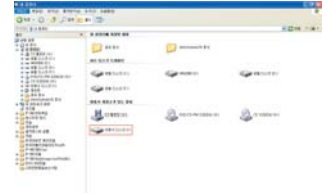
- 6 최종 설치 되면 장치관리에서 Sound Device 등록정보를 보셔서 장치 상태를 확인합니다.



- 7 드라이버가 모두 설치 되면 “이동식 드라이브”가 생성됩니다.

▶ 이동식 저장장치로의 사용

- 제품을 컴퓨터에 연결하면 이동식 디스크로 인식되며, 플로피 디스크처럼 사용할 수 있습니다.
- 이동식 디스크는 일반 플로피 디스크와 동일한 방법으로 사용하실 수 있습니다. 그림과 같이 여러 폴더를 만들고 그곳에 음악을 넣어서 사용하시면 제품의 폴더 기능을 최대한 활용하실 수 있습니다. 폴더 안에 폴더를 두어 파일들을 분리 저장 할 수도 있으며 파일 이름 앞에 숫자를 넣으면 파일 재생 순서를 사용자의 편의에 맞게 설정할 수 있습니다.

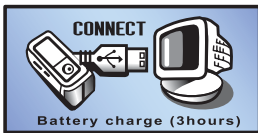


■ 컴퓨터에서 안전하게 제거하기

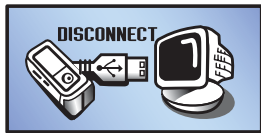
제거 시에는 윈도우 좌측 하단의 “하드웨어 안전하게 제거”를 누른 후 안전하게 제거 되었다는 메시지가 나오면 제품을 컴퓨터에서 분리합니다.

주의

- “하드웨어 안전하게 제거”를 하지 않을 경우 제품이 오작동을 일으킬 수 있습니다.



[제품이 연결 되었을 때]

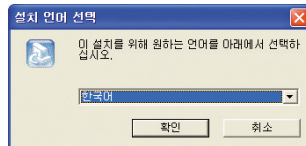
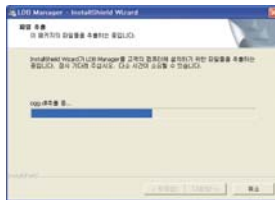


[제품이 연결되어있지 않을 때]

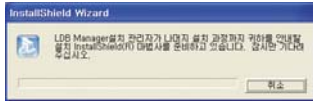
■ 가사 다운 받기

EMX-900의 가사 다운로드 서비스는 아래 LDB Manager 프로그램을 통해 가사 데이터 베이스에서 가사를 다운로드 하여 사용하므로 특별한 제작 과정 없이 바로 사용이 가능합니다.

▷ LDB Manager Program 설치하기



- 제공된 가사매니저 프로그램 CD를 PC에 넣고 Setup을 시키면 설치가 진행됩니다.
- 파일 추출이 끝나면 언어를 설정합니다.



- 언어를 설정한 후 OK 버튼을 누르면 진행됩니다.



- 위와 같은 창이 뜨면 '다음' 버튼을 누릅니다.



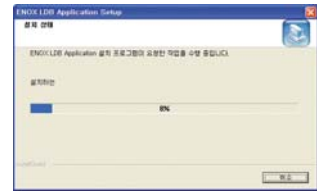
- 사용권 계약에 관한 창이 뜨면 사용권 계약내용을 확인한 후 '예' 버튼을 누릅니다.



- 프로그램이 설치 될 "대상 위치 선택" 창이 뜨면 '다음' 버튼을 누릅니다.



- 프로그램 폴더를 선택하고 '다음' 버튼을 누릅니다. (폴더를 따로 지정하지 않으면 기본적으로 C:드라이브에 Program 폴더에 설치됩니다)



- 설치가 진행 됩니다.



- 설치가 완료 되면 '완료' 버튼을 누릅니다.



- 설치가 완료되면 바탕화면에 아이콘이 생성됩니다.

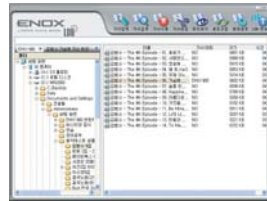
■ 가사 다운 받기 (자동검색)

EMX-900의 가사 다운로드 서비스는 아래 가사매니저 프로그램을 통해 가사 데이터 베이스에서 가사를 다운로드하여 사용하므로 특별한 제작 과정 없이 바로 사용이 가능합니다.

- 1 EMX-900을 컴퓨터에 연결합니다.

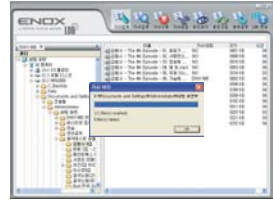


- 2 위와 같이 아이콘을 더블클릭하여 가사매니저 프로그램을 실행시킵니다.



TIP:

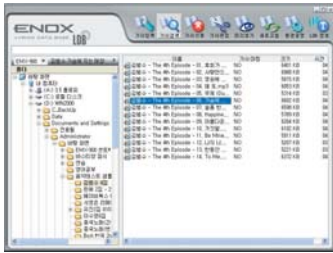
- 여러개의 파일을 한번에 가사입력을 할 수 있습니다.
- 가사매니저 프로그램은 MP3,WMA 파일에 대한 가사 검색이 가능합니다.



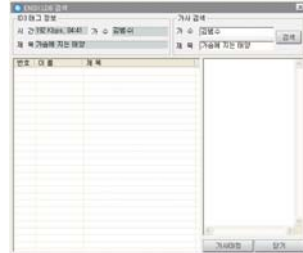
- 3 가사입력을 원하는 파일 선택한 후 가사입력을 클릭합니다.
- 4 가사입력이 끝난 후 [OK]를 클릭하면 가사입력이 완료됩니다.
- 5 가사입력이 끝난 파일은 '가사마킹'에 'EMX-900'이라고 표시가 됩니다.

■ 가사 검색하여 다운로드 하기 (수동검색)

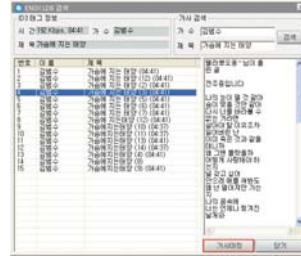
파일 선택을 하였을 때, 가사를 검색하지 못하면 아래 방법으로 다운로드 받습니다.



1 자동으로 가사가 검색되지 않는 파일을 선택 후, [가사검색]을 클릭합니다.



2 가사 검색 창에 가수명과 제목란에 가수 이름과 노래 제목을 입력한 후 검색을 클릭합니다.



3 가사 검색 후 원하는 제목, 가수명, 재생 시간이 일치하는 노래를 찾은 후 [가사마킹]을 클릭합니다.

■ 가사편집하기

다운로드한 가사가 틀리거나 가사를 바꾸고 싶을 때 또는 가사가 없는 노래에 가사를 입력할 때 사용합니다.



1 가사 편집할 노래를 선택 후 [가사편집]을 클릭합니다.



2 가사를 바꾸고 싶은 라인을 마우스로 클릭 후 가사 편집이 끝나면 [가사마킹]을 클릭합니다.



3 가사가 없는 노래를 가사편집 할 때에는 가사를 기입한 후 미리보기 창에서 [▶] 을 클릭한 후 시단에 맞추어 [Sync 설정]을 클릭합니다. 가사편집이 끝난 후 [가사마킹]을 클릭합니다.

4 검색하기를 누르면 우측에 해당 검색 결과가 나옵니다.



5 검색 결과 중 노래에 맞는 가사를 찾아 선택합니다. 가사저장을 눌러 가사를 EMX-900에 저장합니다.

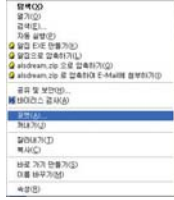
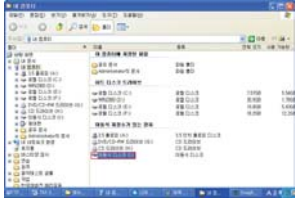
6 파일 선택을 눌러 "눈탱 가사 제작기"로 만든 텍스트 파일을 선택합니다. 가사 저장을 눌러 가사를 저장합니다.

TIP:

- 가사매니저 프로그램은 Taylor Technology 의 등록 상표입니다. 가사 제작은 www.noontang.com에서 제공하는 "눈탱 가사 제작기"를 통해 가사를 만들 수 있습니다. "눈탱 가사 제작기"를 통해 만든 텍스트 파일을 가사매니저 프로그램에 넣으면 자동으로 가사 파일을 제작해 줍니다.

■ EMX-900 포맷하기

제품 내의 모든 내용을 삭제하기 위해서는 아래와 같이 수행합니다.



- 1 시작(S)를 눌러 Format을 실행시킵니다.



TP:

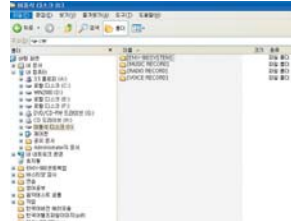
- 포맷을 수행할 때, 파일시스템을 NTFS로 할 경우, 정상 작동하지 않습니다.
- 윈도우 98에서는 특별한 설정 없이 바로 포맷이 가능합니다.

EMX-900 사용하기

■ 사용하기 전에

제품을 효율적으로 사용하기 위해서는 아래와 같은 사항을 꼭 지켜 주십시오.

- 1 음악 파일의 이름 앞에 숫자를 붙이면 순서대로 음악 감상을 할 수 있습니다.
- 2 컴퓨터 상에 USB 2.0 Card를 설치 했을 경우에만 USB 2.0 (480kbps)의 속도를 확인 할 수 있습니다

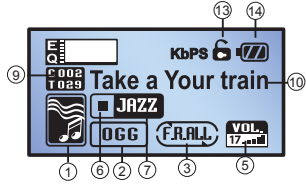


TP:

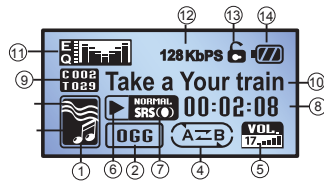
- 제품 내에 음악을 넣을 때, 음악 파일 앞에 01, 02, 03, 으로 이름을 붙이면 재생 시 또는 가사 파일을 관리할 때 매우 편리합니다.

■ 모드 별 LCD 화면

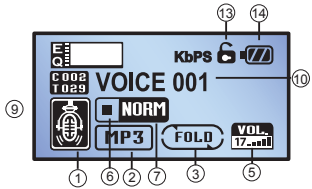
▷ MUSIC 정지 화면



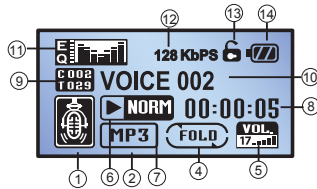
▷ MUSIC 재생 화면



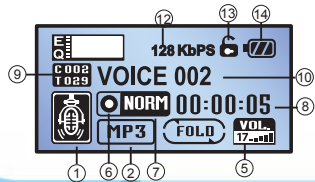
▷ VOICE 정지 화면



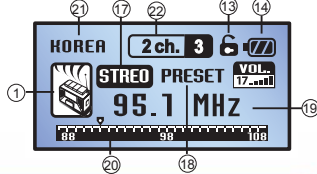
▷ VOICE 재생 모드



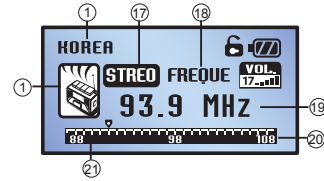
▷ VOICE 녹음 화면



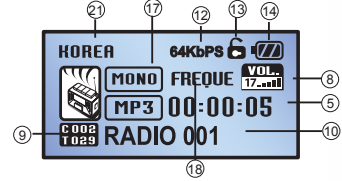
▷ Radio preset 모드



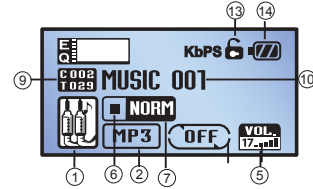
▷ Radio Frequency 모드



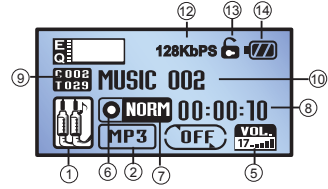
▷ FM 녹음 모드



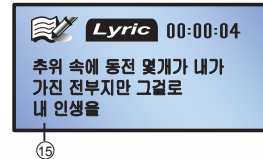
▷ LINE_IN 녹음 대기 화면



▷ LINE_IN 녹음 화면



▷ LYRIC 재생 화면



▷ ID3-TAG 재생 화면



No	설명	No	설명
1	폴더 표시	2	MP3/WMA/ASF/OGG/ETC 표시
3	반복재생 표시	4	구간반복 표시
5	볼륨 표시	6	정지/재생/녹음/탐색 표시
7	EQ/SRSWOW 표시	8	재생/ 녹음시간 표시
9	현재파일의 인덱스번호 /폴더내전체 파일수	10	현재파일 표시
11	Graphic EQ	12	비트레이트 표시
13	버튼잠금 표시	14	배터리 잔량 표시
15	LDB 표시 화면	16	ID-3TAG 표시 화면
17	MONO/STEREO 표시	18	FREQUENCY/PRESET 표시
19	주파수 표시	20	주파수 표시바
20	FM 설정 지역 표시	22	채널 표시

■ 버튼 기능

본 제품은 Music, Voice, Radio, Line_In 모드 등이 있습니다. 각 모드에서 버튼 조작에 따른 기능을 설명합니다.

▷ Music 정지 모드

버튼	동작	짧게	길게
재생 버튼	PLAY/■	재생/정지	전원 끄기
구간반복버튼	A↔B	반복재생설정	동작없음
모드버튼	EQ/MODE	EQ설정	모드 화면
녹음버튼	REC/II	동작없음	동작없음
중앙 JOG 버튼	⊙	NAVIGATION	메뉴 화면
오른쪽 JOG 버튼	▶▶	다음 곡	
왼쪽 JOG 버튼	◀◀	이전 곡	
위쪽 JOG 버튼	+	볼륨 증가	
아래쪽 JOG 버튼	-	볼륨 감소	

▷ Music 재생 모드

버튼	동작	짧게	길게
재생 버튼	PLAY/■	재생/정지	전원 꺼짐
구간반복버튼	A↔B	구간반복설정	반복재생설정
모드버튼	EQ/MODE	EQ설정	3D Sound
녹음버튼	REC/II	일시정지	동작없음
중앙 JOG 버튼	⊙	NAVIGATION	메뉴 화면
오른쪽 JOG 버튼	▶▶	다음 곡	빠른 탐색
왼쪽 JOG 버튼	◀◀	이전 곡	빠른 탐색
위쪽 JOG 버튼	+	볼륨 증가	
아래쪽 JOG 버튼	-	볼륨 감소	

▷ Voice 정지 모드

버튼	동작	짧게	길게
재생 버튼	PLAY/■	재생/정지	전원 끄기
구간반복버튼	A↔B	반복재생설정	동작 없음
모드버튼	EQ/MODE	동작 없음	모드화면
녹음버튼	REC/II	(녹음 중 정지)	녹음 시작
중앙 JOG 버튼	⊙	동작 없음	메뉴 화면
오른쪽 JOG 버튼	▶▶		다음 파일
왼쪽 JOG 버튼	◀◀		이전 파일
위쪽 JOG 버튼	+		볼륨 증가
아래쪽 JOG 버튼	-		볼륨 감소

▷ Voice 재생 모드

버튼	동작	짧게	길게
재생 버튼	PLAY/■	재생/정지	전원 꺼짐
구간반복버튼	A↔B	구간반복설정	반복재생설정
모드버튼	EQ/MODE	EQ설정	3D Sound
녹음버튼	REC/II	일시정지	동작 없음
중앙 JOG 버튼	⊙	동작없음	메뉴 화면
오른쪽 JOG 버튼	▶▶		다음 파일
왼쪽 JOG 버튼	◀◀		이전 파일
위쪽 JOG 버튼	+		볼륨 증가
아래쪽 JOG 버튼	-		볼륨 감소

▷ FM Radio Preset 모드

버튼	동작	짧게	길게
재생 버튼	PLAY/■	Frequency 모드	전원 꺼짐
구간반복버튼	A↔B	동작없음	동작없음
모드버튼	EQ/MODE	동작없음	메인모드
녹음버튼	REC/II	동작없음	라디오녹음
중앙 JOG 버튼	⊙	동작없음	메뉴 모드
오른쪽 JOG 버튼	▶▶	다음채널	자동선곡기능
왼쪽 JOG 버튼	◀◀	이전 채널	동작없음
위쪽 JOG 버튼	+		볼륨 증가
아래쪽 JOG 버튼	-		볼륨 감소

▷ FM Radio Frequency 모드

버튼	동작	짧게	길게
재생 버튼	PLAY/■	Preset 모드	전원 꺼짐
구간반복버튼	A↔B	동작없음	동작없음
모드버튼	EQ/MODE	동작없음	메인모드
녹음버튼	REC/II	동작없음	라디오녹음
중앙 JOG 버튼	⊙	동작없음	메뉴 모드
오른쪽 JOG 버튼	▶▶	다음 주파수	주파수탐색
왼쪽 JOG 버튼	◀◀	이전 주파수	주파수탐색
위쪽 JOG 버튼	+		볼륨 증가
아래쪽 JOG 버튼	-		볼륨 감소

▷ LINE_IN 모드

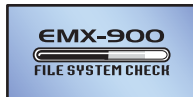
Line_In 케이블이 연결된 상태에서만 사용이 가능 합니다.

버튼	동작	짧게	길게
재생 버튼	PLAY/■	재생/정지	전원 꺼짐
구간반복버튼	A-Z/B	구간반복설정	반복재생설정
모드버튼	EQ/MODE	EQ설정	3D Sound
녹음버튼	REC/	일시정지	LINE_IN 녹음시작
중앙 JOG 버튼	⊙	NAVIGATION	메뉴 화면
오른쪽 JOG 버튼	▶▶	다음 파일	빠른 탐색
왼쪽 JOG 버튼	◀◀	이전 파일	빠른 탐색
위쪽 JOG 버튼	+	볼륨 증가	
아래쪽 JOG 버튼	-	볼륨 감소	

■ 기본 기능

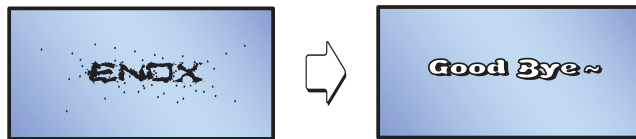
▷ 전원켜기

제품의 재생 버튼을 3초 이상 누르면 아래와 같이 로딩된 후 전원이 켜집니다.



▷ 전원 끄기

제품의 재생 버튼을 3초 이상 누릅니다.



▷ 모드 변경 하기 (Music/Voice/Radio/Line_in모드)

제품의 모드 버튼을 길게 눌러 모드 설정 화면으로 들러간 후 오른쪽/왼쪽 JOG 버튼을 움직여 Music, Voice, Radio, Line_in, USB 모드를 선택하고 중앙 JOG 버튼을 누릅니다.



MUSIC



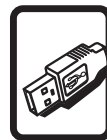
VOICE



RADIO



LINE_IN




USB

▷ 음량 조절하기

위/아래 JOG 버튼을 움직여 원하는 크기의 음량으로 조절합니다.

▷ 잠금 기능

사용자 실수에 의한 오동작을 막기 위한 기능입니다. 제품의 HOLD 버튼을 잠금 위치 놓으면 LCD에  표시되며, 어떤 버튼도 동작하지 않습니다.

▷ 재생/정지 하기

재생/정지 : 재생 버튼을 누릅니다.

일시 정지 : 녹음버튼을 누릅니다.

▷ 재생 곡 변경하기

재생 중 오른쪽/왼쪽 JOG 버튼을 짧게 밀면, 아래와 같이 작동합니다.

	누르는 시점	기 능
왼쪽 JOG버튼	재생 5초 이내	이전 곡
	재생 5초 이후	현재 곡의 첫 부분
오른쪽 JOG 버튼	항 상	다음 곡 재생

▷ 재생되는 곡 탐색하기

JOG 버튼을 오른쪽/왼쪽으로 길게 밀면, 해당 곡의 내부를 탐색합니다. 이 때, 버튼을 오래 밀고 있으면, 검색 속도가 빨라집니다.

TIP:

- 메뉴 PLAYBACK의 FF/REW SPEED에서 탐색 속도를 설정할 수 있습니다.

▷ NAVIGATION 기능

◇ 폴더 단위 검색하기

뮤직모드에서 파일 재생 및 정지 상태에서 중앙 JOG 버튼을 누른 후 파일 리스트가 나오면 JOG 버튼을 움직여 파일 및 폴더를 탐색할 수 있습니다.

버튼	위치	폴 더	파 일
왼쪽 JOG 버튼		상위폴더/재생상태	해당폴더로
오른쪽 JOG 버튼		하위폴더/파일 폴더	폴더 내 다음파일/하위폴더
위쪽 JOG 버튼		이전폴더	폴더 내 이전파일
아래쪽 JOG 버튼		다음폴더	폴더 내 다음파일
중앙 JOG 버튼		폴더 내 첫 곡 재생	선택파일재생
녹음버튼			(파일삭제)

TP: _____

- NAVIGATION 상태에서 선택한 후 중앙 JOG 버튼을 누르면 선택한 파일이 재생됩니다.
- 폴더가 없을 경우에는 다음 곡/이전 곡으로 이동합니다.
- 네비게이션은 뮤직모드에서만 사용할 수 있습니다.



[폴더리스트화면]



[파일리스트화면]

▷ 파일 삭제하기

- 1 뮤직모드 정지상태에서 중앙 JOG 버튼을 눌러 네비게이션 모드로 들어갑니다.
- 2 JOG 버튼을 이용하여 삭제를 원하는 파일을 선택합니다.
- 3 녹음버튼을 누르면 DELETE YES/NO 창이 나타납니다.
- 4 오른쪽/왼쪽 JOG 버튼을 이용하여 YES 혹은 NO를 선택하고, 중앙 JOG 버튼을 누르면 선택한 파일이 삭제됩니다.



[삭제할 파일 선택 화면]



[삭제여부를 묻는 화면]

TP: _____

- 파일삭제는 재생 정지상태에서만 가능합니다.
- 삭제한 파일은 복구할 수 없으므로 주의하십시오.

▷ 구간반복 설정

- 1 재생 중 구간반복을 원하는 처음의 위치에서 구간반복버튼을 누릅니다. (A↔ 표시)
- 2 다시 구간 반복을 원하는 마지막의 위치에서 구간반복버튼을 다시 누릅니다. (←B 표시)
- 3 설정된 (A↔B) 구간을 계속 반복하여 재생합니다.
- 4 구간반복을 해지하시려면 구간반복버튼을 한 번 더 누르면 됩니다.

▷ 반복재생설정

구간반복 버튼을 정지상태에서는 짧게, 재생상태에서는 길게 누르면 원하는 파일 또는 폴더를 반복하여 재생합니다.

FILE : 1개의 파일을 반복재생

FOLD : 1개의 폴더를 반복재생

RND : 현재폴더의 파일을 임의 순서로 반복재생

F.ALL : 전체폴더의 파일을 반복재생

OFF : 현재 곡 재생 후 정지

▷ EQ 설정하기

모드 버튼을 짧게 누르면 원하는 EQ 를 설정 할 수 있습니다.
(NORMAL/CLASS/POP/JAZZ/ROCK/BASS)

▷ SRS WOW 설정하기

재생상태에서 모드버튼을 길게 누르면, 설정되어 있는 EQ 에 SRS WOW 가 적용 됩니다.

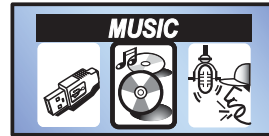
주의!

- 정지상태에서는 SRS WOW 설정을 변경할 수 없습니다.
- Ogg 파일인 경우 Q6 (192 kbps) 이상에서는 SRS WOW 가 적용 되지 않습니다.

■ MUSIC MODE

▷ MUSIC 모드로 들어가기

정지상태에서 모드 버튼을 길게 눌러 모드화면으로 들어간 후 오른 쪽/왼쪽 JOG 버튼을 움직여 MUSIC 모드를 선택하고 중앙 JOG 버튼을 누릅니다.



[유직모드 선택화면]

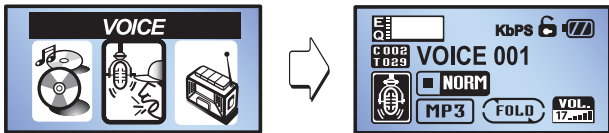


[유직모드 초기 화면]

■ VOICE MODE

▷ VOICE 모드로 들어가기

정지상태에서 모드 버튼을 길게 눌러 모드화면으로 들어간 후 오른쪽/왼쪽 JOG 버튼을 움직여 VOICE 모드를 선택하고 중앙 JOG 버튼을 누릅니다.



[보이스 모드 선택 화면]

[보이스초기화면]

▷ VOICE RECORDING 하기

녹음시작 : 녹음버튼을 3초 이상 길게 누릅니다.

녹음정지 : 녹음버튼을 짧게 누릅니다.

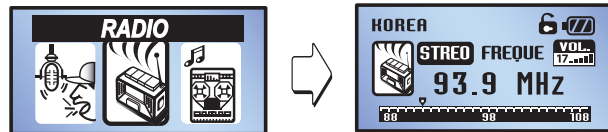
TP: _____

- 녹음된 파일은 [VOICE RECORD] 폴더에 저장됩니다.

■ FM MODE

▷ FM MODE로 들어가기

모드 버튼을 길게 눌러 모드화면으로 들어간 후 오른쪽/왼쪽 JOG 버튼을 움직여 RADIO 모드를 선택하고 중앙 JOG 버튼을 누릅니다.



[라디오모드 선택화면]

[라디오 모드 초기 화면]

▷ FREQUENCY/PRESET 변경하기

FM 모드에서 재생/정지 버튼을 누를 때 마다 FREQUENCY 또는 PRESET 모드로 변경됩니다.

TP: _____

- 상단의 MONO/STEREO는 현재 수신 상태에 따라 자동 결정됩니다.

▷ FREQUENCY

◇ 주파수 탐색하기

- 1 재생/정지 버튼을 눌러 Frequency 모드를 선택한 후, 오른쪽/왼쪽 JOG 버튼을 짧게 누르면 주파수가 한 칸씩 이동하며, 탐색하게 됩니다.
- 2 오른쪽/왼쪽 JOG 버튼을 길게 누르면, 자동으로 주파수를 탐색하여, 수신이 가능한 다음 주파수로 이동합니다.

◇ 주파수를 채널에 저장하기

중앙 JOG 버튼을 짧게 누르면, 기본적으로 마지막 채널의 다음 채널에 저장할 수 있습니다. 다른 채널에 저장하고 싶으면, 오른쪽/왼쪽 JOG 버튼을 이용하여 원하는 채널을 선택한 후, 중앙 JOG 버튼을 짧게 눌러 저장합니다.

TP: _____

- 저장이 완료되면, 자동으로 PRESET 모드로 변경됩니다.

▷ PRESET 모드

◇ 자동 선국 기능 (AUTO SEARCH)

재생/정지 버튼을 눌러 PRESET 모드를 선택합니다. 저장된 채널이 없으면 자동으로 채널을 탐색하여 저장합니다. 새롭게 채널을 탐색하고 싶으면 오른쪽 JOG 버튼을 길게 누르면, 수신 가능한 채널을 탐색하여 저장합니다.

TP: _____

- FM 검색시에 반드시 이어폰을 꽂아주세요.

◇ 저장된 채널 탐색하기

오른쪽/왼쪽 JOG 버튼을 짧게 누르면 이전/다음 채널로 이동하며, 저장된 채널을 탐색합니다.

▷ FM 녹음하기

녹음시작 : 녹음 버튼을 3초 이상 길게 누릅니다.

녹음정지 : 녹음 버튼을 짧게 누릅니다.



[FM RADIO 녹음화면]

TP: _____

- 녹음 된 파일은 MUSIC 모드에서 확인할 수 있으며 [RADIO RECORD] 폴더에 저장됩니다.

◆ 녹음된 파일 듣기

모드버튼을 길게 눌러 모드를 MUSIC모드로 변경합니다.



[폴더 탐색 화면]



[녹음 파일 재생 화면]

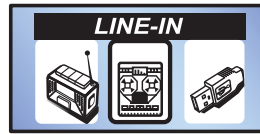
[RADIO RECORD]폴더 내의 저장된 파일을 선택하여 들었습니다.

■ LINE_IN MODE

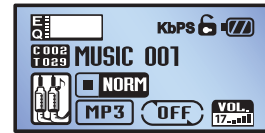
MP3플레이어와 LINE_IN 케이블로 연결하여 외부 음향기에서 나오는 음악을 녹음 할 수 있습니다.

▷ LINE_IN 모드로 들어가기

정지상태에서 모드 버튼을 길게 눌러 모드화면으로 들어간 후 오른 쪽/왼쪽 JOG 버튼을 움직여 LINE_IN모드를 선택하고 중앙 JOG 버튼을 누릅니다.



[LINE_IN 모드 선택화면]



[LINE_IN 초기화면]

▷ 외부음향기기의 음악 녹음하기

- 1 정지 상태에서 MP3 Player의 LINE_IN 단자와 외부 기기 출력 단자를 LINE_IN케이블로 연결 하세요.
- 2 외부 기기의 재생을 시작하고 MP3 Player의 Music Record 모드에서 녹음 버튼을 길게 누르세요.
- 3 녹음을 마치려면 녹음버튼을 다시 누르세요.



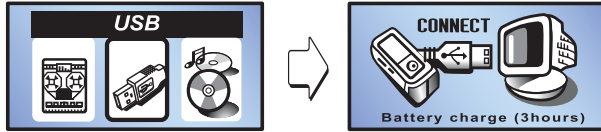
[LINE_IN 녹음시 제품과 기기연결하기]

TP: _____

- 녹음된 파일은 [LINE_IN RECORD] 폴더에 저장됩니다.

■ USB Mode

전원이 켜져있는 상태에서 USB cable을 연결하면 배터리를 충전하며 음악을 청취할 수 있으며, 이 상태에서 USB connection mode를 선택하면 PC와 USB 통신을 할 수 있는 상태로 전환된다.



[USB 모드 선택화면]

[USB Connect 화면]

- 1 Power on 상태에서 USB cable을 연결하면 battery가 충전되며 battery 아이콘이 1초 주기로 점멸됩니다. 충전이 완료되면 battery 아이콘의 점멸은 멈추게 됩니다.
- 2 USB 모드로 전환하면 USB Connect 상태가 되며 battery도 충전됩니다. (battery 완전 방전 시 약 3시간의 충전시간이 필요합니다.)

■ MENU 설정하기

중앙 JOG 버튼을 길게 눌러 MENU 화면으로 들어간 후 오른쪽/왼쪽 JOG 버튼을 이용하여 MENU를 선택하고, 중앙JOG 버튼을 누르면 원하는 MENU로 들어갑니다.



PLAY BACK



RECORD



FM RADIO



LCD DISPLAY



SOUND EFFECT



GENERAL SET



LYRIC/ID3



MEMORY

TP: _____

- 원하는 설정값 또는 기능으로 메뉴를 설정한 후 빠져나오면 자동으로 설정한 메뉴가 저장됩니다.
- 메뉴 설정후 메뉴를 빠져 나가려면 중앙 JOG 버튼을, 이전 화면으로 돌아가려면 재생 버튼을 누릅니다.

▷ 메뉴 기능 요약

메뉴	설 정		설 명
PLAY BACK	FF/REW SPEED	MUSIC	유직모드에서 탐색속도조절
		VOICE	보이스모드에서 탐색속도조절
	RESUME ON/OFF		정지된 부분부터 재생시작 설정
RECORD	MUSIC	AUTO SYNC	트랙단위로 구분하여ENCORDING
		SYNC TIME	각 파일 간의 간격시간 설정
		BIT RATE	음악 녹음음질 설정
	VOICE	VAD ON/OFF	음성정보 감지 녹음기능 설정
		VAD TIME	음성정보 감지시간 설정
		BIT RATE	음성 녹음음질설정
	FM RADIO	BIT RATE	라디오 녹음음질 설정
FM RADIO	KOREA/EUROPE/U.S.A/JAPAN		라디오 수신 지역 설정
LCD DISPLAY	BACKLIGHT COLOR		LCD 조명 색상 설정
	CONTAST		LCD 선명도 조절
	B.L TIME		조명이 켜지는 시간 설정

메뉴	설 정		설 명
SOUND EFFECT	NORMAL/CLASSIC/POP/JAZZ/ROCK/BASS		이퀄라이저별 음대역 설정
	SRS WOW	WOW	3D 사운드 설정
		TRUBAS	중저음 사운드 보강 설정
		SPEAKER SIZE	스피커 출력에 따른 주파수값 설정
GENERAL SET	SLEEP TIMER		수면기능 설정
	P.OFF TIME		자동 전원 꺼짐 설정
	SLEEPP TIME		수면 시간 설정
LYRIC / ID3	LYRIC OFF		가사를 표시하지 않음
	LYRIC		가사를 표시함
	ID3 TAG		파일 정보를 표시함
MEMORY	TOTAL		총 메모리 용량
	SYSTEM		시스템에 사용중인 메모리용량
	USER		사용자가 사용중인 메모리 용량
	FREE		사용 가능한 메모리 용량

▷ PLAY BACK

메뉴화면에서 왼쪽/오른쪽 JOG버튼을 이용하여 PLAYBACK을 선택한 후 중앙 JOG버튼을 누릅니다.



◇ FF/REW SPEED

MUSIC 및 VOICE 파일 재생 도중 재생되는 파일의 탐색속도를 설정하는 기능입니다. (1배속~5배속)

- 1 PLAY BACK 메뉴에서 위/아래 JOG버튼을 이용하여 MUSIC 또는 VOICE를 선택합니다.
- 2 오른쪽/왼쪽 JOG 버튼을 이용해 선택된 MUSIC 또는 VOICE의 설정막대의 위치를 원하는 배속으로 이동시켜 설정합니다. (1~5 배속)

◇ RESUME

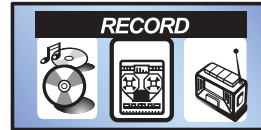
재생 정지 후 다시 그 파일을 재생하면 정지 당시의 재생 위치를 기억하여 종료된 지점부터 재생하도록 하는 기능입니다.

- 1 PLAY BACK메뉴에서 위/아래 JOG버튼을 이용하여 RESUME를 선택합니다.
- 2 오른쪽/왼쪽 JOG 버튼을 이용해 ON 또는 OFF로 설정합니다.

▷ RECORD

녹음과 관련된 음질 및 기능을 설정하는 기능입니다.

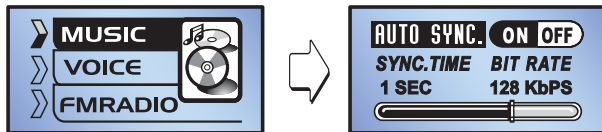
메뉴화면에서 왼쪽/오른쪽 JOG버튼을 이용하여 RECORD를 선택한 후 중앙 JOG버튼을 누릅니다.



◇ MUSIC

Music Recording시 기능을 설정 합니다.

위/아래 JOG 버튼을 이용하여 MUSIC을 선택한 후, 중앙 JOG 버튼을 눌러 MUSIC 기능설정 화면으로 들어갑니다.



▶ AUTO SYNC

AUDIO CD PLAYER를 LINE IN으로 녹음할 경우 CD안의 음악을 곡마다 트랙단위로 분리하여 저장 할 수 있는 기능입니다.

- 1 MUSIC 기능 설정화면에서 위/아래 JOG 버튼을 이용하여 AUTO SYNC를 선택합니다.
- 2 왼쪽/오른쪽 JOG 버튼을 이용해 ON 또는 OFF를 설정합니다.

▶ SYNC TIME

저장된 파일을 재생 시킬 때 파일들간의 간격을 설정하는 기능입니다.

- 1 MUSIC 기능 설정화면에서 위/아래 JOG 버튼을 이용하여 SYNC TIME을 선택합니다.
- 2 오른쪽/왼쪽 JOG 버튼을 이용해 SYNC TIME 설정막대를 적절한 시간으로 이동시켜 설정합니다.
(1sec ~ 8sec)

▶ BIT RATE

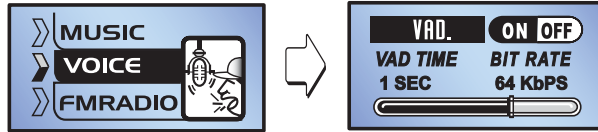
LINE_IN입력시 압축률을 조절하여 음질을 설정하는 기능입니다.

- 1 MUSIC 기능 설정화면에서 위/아래 JOG 버튼을 이용하여 BIT RATE를 선택합니다.
- 2 오른쪽/왼쪽 JOG 버튼을 이용해 BIT RATE 설정막대를 적절한 압축률로 이동하여 설정합니다.
(64/128/192/256/320kbps)

◇ VOICE

VOICE RECORDING시 필요한 기능입니다.

위/아래 JOG 버튼을 이용하여 VOICE을 선택한 후, 중앙 JOG 버튼을 눌러 VOICE 기능설정 화면으로 들어갑니다.



▶ VAD (Voice Activity Detection)

Voice Recording 시 음성정보만을 감지하여 녹음하는 기능입니다.

- 1 VOICE 기능 설정화면에서 위/아래 JOG 버튼을 이용하여 VAD를 선택합니다.
- 2 오른쪽/왼쪽 JOG 버튼을 이용해 ON 또는 OFF를 설정합니다.

▶ VAD TIME

VAD ON 상태에서 음성정보의 감지를 하기 위해 음성 정보의 간격을 설정하는 기능입니다. 예를 들어, 5초로 설정했을 경우 5초 이상 인식되는 음성정보가 없다면, 기기는 녹음대기상태가 되어 다시 음성정보가 인식될 때까지 Voice Recording을 하지 않습니다.

- 1 VOICE 기능 설정화면에서 위/아래 JOG 버튼을 이용하여 VAD TIME을 선택합니다.
- 2 오른쪽/왼쪽 JOG 버튼을 이용해 VAD TIME 설정막대의 위치를 이동시키면서 적절한 시간을 설정합니다. (1sec ~ 8sec)

▶ BIT RATE

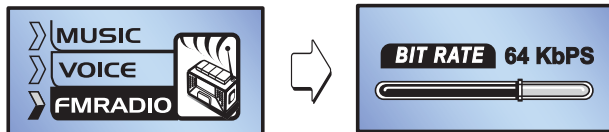
VOICE 녹음시 압축률을 조절하여 음질을 설정하는 기능입니다.

- 1 VOICE 기능 설정화면에서 위/아래 JOG 버튼을 이용하여 BIT RATE를 선택합니다.
- 2 오른쪽/왼쪽 JOG 버튼을 이용해 BIT RATE 설정막대의 위치를 이동시키면서 적절한 압축률을 설정합니다. (64/96/128/192/256/320kbps)

◇ FM RADIO

FM RADIO를 녹음 할 때 필요한 기능입니다.

위/아래 JOG 버튼을 움직여 RADIO를 선택합니다. 위/아래 JOG 버튼을 이용하여 FM RADIO를 선택한 후, 중앙 JOG 버튼을 눌러 MUSIC 기능설정 화면으로 들어갑니다.



▶ BIT RATE

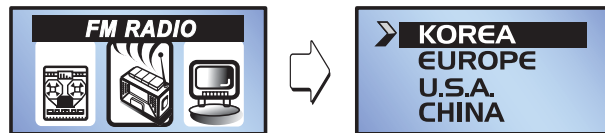
FM RADIO 녹음시 압축률을 조절하여 음질을 설정하는 기능입니다.

- 1 FM RADIO 기능 설정화면에서 위/아래 JOG 버튼을 이용하여 BIT RATE를 선택합니다.
- 2 오른쪽/왼쪽 JOG 버튼을 이용해 BIT RATE 설정막대의 위치를 이동시키면서 적절한 압축률을 설정합니다. (64/96/128/192/256/320kbps)

▶ FM RADIO (수신지역설정)

라디오를 청취 할 때 에 수신지역의 주파수대역에 맞게 주파수를 설정하는 기능입니다.

메뉴화면에서 왼쪽/오른쪽 JOG버튼을 이용하여 FM RADIO를 선택한 후 중앙 JOG버튼을 누릅니다.



위/아래 JOG 버튼을 이용하여 해당 수신지역을 설정합니다.

- ▶ KOREA : 국내(한국)-87.5MHz~108MHz, STEP: 100kHz
- ▶ EUROPE: 유럽지역(중국,아시아,아프리카)
-87.5MHz~108MHz, STEP: 100kHz
- ▶ U. S. A. : 미국지역(캐나다200,미국,남미)
-87.5MHz~108MHz STEP: 50kHz
- ▶ JAPAN : 일본-76MHz~108MHz, STEP: 100kHz

▷ LCD DISPLAY

LCD 디스플레이를 사용자의 편의에 맞게 설정 하는 기능입니다.

◇ CONTRAST

LCD 화면의 선명도를 조절할 수 있는 기능입니다.

- 1 LCD Display 메뉴에서 위/아래 JOG 버튼을 이용하여 CONTRAST를 선택합니다.
- 2 오른쪽/왼쪽 JOG 버튼을 이용해 CONTRAST 설정막대의 위치를 이동시키면서 적절한 선명도를 설정합니다. (10 LEVEL)

◇ BACK LIGHT TIME

LCD 조명이 지속되는 시간을 설정하는 기능입니다.

- 1 LCD Display 메뉴에서 위/아래 JOG 버튼을 이용하여 B.L TIME를 선택합니다.
- 2 오른쪽/왼쪽 JOG 버튼을 이용해 B.L TIME 설정막대의 위치를 이동시키면서 적절한 조명 지속 시간을 설정합니다. (1SEC~8SEC & OFF & ALWAYS)

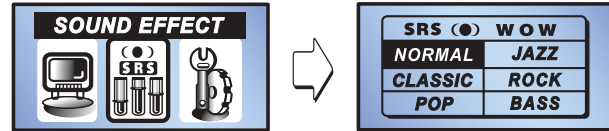
TP:

- BACKLIGHT 지속 시간을 길게 할수록 전지의 수명이 짧아집니다.

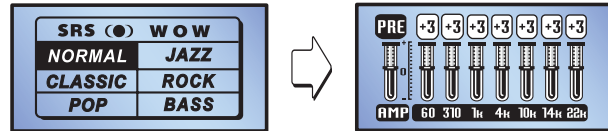
▷ SOUND EFFECT

각 이퀄라이저의 주파수 대역폭 출력을 사용자 취향에 맞게 설정하여 청취할 수 있도록 하는 기능입니다. EQ는 7개의 주파수 대역폭으로 구분하여, 각 대역폭 마다 +10dB ~ -10dB까지 조절할 수 있는 기능을 제공합니다. 그리고 PRE 는 전체 대역폭을 조절할 수 있도록 기능을 제공합니다.

오른쪽/왼쪽 JOG 버튼을 움직여 SOUND EFFECT를 선택한 후 중앙 JOG 버튼을 눌러 SOUND EFFECT 안으로 들어갑니다.



◇ EQ (Normal/ Classic/ Pop/ JAZZ/ Rock/ BASS)



- 1 SOUND EFFECT 메뉴에서 위/아래 JOG 버튼을 이용하여 설정하고자 하는 이퀄라이저를 선택한 후, 중앙 JOG 버튼을 누릅니다.
- 2 PRE 위치에서 위/아래 JOG 버튼을 이용해 주파수 대역폭 설정막대를 조절하면 전체 막대가 움직이면서 설정이 됩니다.

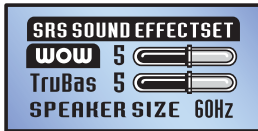
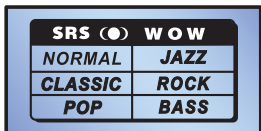
TIP:

- 만약 특정 영역의 음질을 조절(상대적으로 다른 영역대의 음보다 크거나 작게 들을 수 있습니다.)하시려면 오른쪽/왼쪽 JOG 버튼을 움직여 PRE 옆의 특정 영역을 선택 한 후 위/아래 JOG 버튼을 움직여 선택한 영역대의 음의 크기를 조절 할 수 있습니다.
- 동일한 방법으로 Normal/ Classic/ Pop/ JAZZ/ Rock/ BASS를 설정하실 수 있습니다.

◇ SRS WOW

사용자의 취향에 맞게 설정된 각각의 EQ를 3D SOUND로 음악을 청취할 수 있는 기능입니다.

메뉴화면에서 왼쪽/오른쪽 JOG버튼을 이용하여 SOUND EFFECT를 선택한 후 중앙 JOG버튼을 눌러 SRS WOW 설정 화면으로 들어갑니다..



▶ WOW

3D SOUND 효과의 정도를 조절 하는 기능입니다. SRS와 TruBas 기능을 동시에 주어 뛰어난 음감을 느낄 수 있습니다.

- 1 SRS WOW 설정화면에서 위/아래 JOG 버튼을 이용하여 WOW를 선택합니다.
- 2 오른쪽/왼쪽 JOG 버튼을 이용해 WOW 설정막대의 위치를 이동시키면서 이동시키면서 사용자 취향에 맞게 설정합니다. (1 ~ 9레벨)

▶ TRUBAS

저음을 보강하여 더 웅장한 음향 효과를 만듭니다.

- 1 SRS WOW 설정화면에서 위/아래 JOG 버튼을 이용하여 TruBas를 선택합니다.
- 2 오른쪽/왼쪽 JOG 버튼을 이용해 TruBas 설정막대의 위치를 이동시키면서 사용자 취향에 맞게 설정합니다. 후 오른쪽/왼쪽 JOG 버튼을 움직여 TruBas를 설정합니다. (1 ~ 9레벨)

▶ SPEAKER SIZE

스피커의 출력에 따라 적절한 주파수를 설정하는 기능입니다.

- 1 SRS WOW 설정화면에서 위/아래 JOG 버튼을 이용하여 SPEAKER SIZE를 선택합니다.
- 2 오른쪽/왼쪽 JOG 버튼을 이용해 스피커 출력에 맞게 SPEAKER SIZE를 설정합니다.

(H.P./40Hz/60Hz/100Hz/150Hz/200Hz/250Hz/300Hz/400Hz)

스피커 별 설정값	
40	작은이어폰
60	보통이어폰
100	작은 스피커
100 이상	스피커

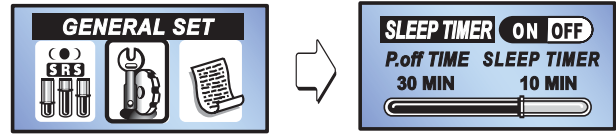
TIP:

- SRS는 SRS Labs, Inc.의 등록 상표입니다.
- WOW 기술은 SRS Labs, Inc. 라이선스 하에 있습니다.

▶ GENERAL SET

주요 기능 외에 사용자의 편의를 제공해주는 부수적인 기능입니다.

메뉴화면에서 왼쪽/오른쪽 JOG버튼을 이용하여 GENERAL SET를 선택한 후 중앙 JOG버튼을 누릅니다.



◇ SLEEP TIMER

슬립 기능은 장시간 음악을 듣거나, 라디오를 들을 때 사용자가 직접 전원을 끄지 않아도, 설정한 시간이 지나면 자동으로 전원을 끄도록 하는 기능입니다.

- 1 GENERAL SET 메뉴에서 위/아래 JOG 버튼을 이용하여 SLEEP TIMER를 선택합니다.
- 2 오른쪽/왼쪽 JOG 버튼을 이용해 ON 또는 OFF를 설정합니다.

◇ P.off TIME

P.off TIME 기능은 일종의 절전 기능으로써 제품이 정지상태에서 동작하지 않을 때 자동적으로 꺼지는 기능입니다.

- 1 GENERAL SET 메뉴에서 위/아래 JOG 버튼을 이용하여 P.off TIME을 선택합니다.
- 2 오른쪽/왼쪽 JOG 버튼을 이용해 P.off TIME 설정막대의 위치를 이동시키면서 자동꺼짐 시간을 설정합니다.
(1 MIN ~ 10 MIN)

◇ SLEEP TIME

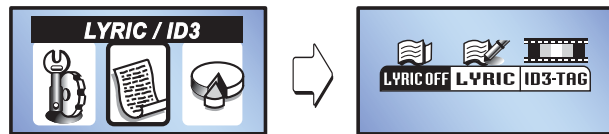
원하는 SLEEP TIME을 설정 할 수 있습니다.

- 1 GENERAL SET 메뉴에서 위/아래 JOG 버튼을 이용하여 SLEEP TIME을 선택합니다.
- 2 오른쪽/왼쪽 JOG 버튼을 이용해 SLEEP TIME 설정막대의 위치를 이동시키면서 슬립타임을 설정합니다.
(1 MIN ~ 10 MIN)

▷ LYRIC / ID3

재생되고 있는 파일의 정보와 가사의 표시방법을 설정하는 기능입니다.

메뉴화면에서 왼쪽/오른쪽 JOG버튼을 이용하여 LYRIC/ID 3 TAG를 선택한 후 중앙 JOG버튼을 누릅니다.



◇ LYRIC OFF

가사를 표시하지 않기 원할 때 설정합니다.

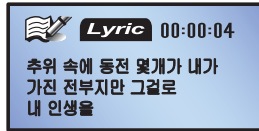
- 1 왼쪽/오른쪽 JOG 버튼을 이용하여 LYRIC OFF로 설정합니다.

◇ LYRIC

가사를 표시하기를 원할 때 설정합니다.



[LYRIC 설정화면]



[LYRIC 설정 후 재생화면]

1 왼쪽/오른쪽 JOG 버튼을 이용하여 LYRIC 으로 설정합니다.

◇ ID3-TAG

ID3-TAG는 Title, Artist, Album 등 파일에 대한 정보를 화면에 보여주는 기능입니다.



[ID3-TAG설정화면]



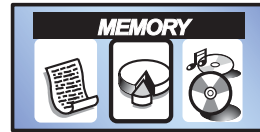
[ID3-TAG설정후 재생화면]

1 왼쪽/오른쪽 JOG 버튼을 이용하여 ID3-TAG로 설정합니다.

▷ MEMORY

현재 사용하고 있는 메모리의 정보를 표시해 주는 기능입니다.

메뉴화면에서 왼쪽/오른쪽 JOG버튼을 이용하여 MEMORY를 선택한 후 중앙 JOG버튼을 눌러 메모리 정보를 확인합니다.



TOTAL	128 MB
SYSEM	6080 KB
USED	93466 KB
FREE	31526 KB

- ▶ TOTAL : 제품의 총 용량을 표시합니다
- ▶ SYSTEM : 제품 내 SYSTEM 파일이 차지하고 있는 용량을 표시합니다.
- ▶ USER : 사용자가 현재 사용하고 있는 용량을 표시합니다.
- ▶ FREE : 현재 사용하고 있지 않은 용량을 표시합니다.

■ FIRMWARE 업그레이드

FIRMWARE 업그레이드는 홈페이지 상에 신규 FIRMWARE가 등록되어 있거나 제품이 정상 동작하지 않을 경우 실행 시킵니다

- ▶ 제품을 USB 확장 케이블을 이용하여 PC에 연결합니다.
- ▶ 제품이 이동식 저장장치로 인식되면 펌웨어 업그레이드용 파일을 복사하여 [EMX-900 SYSTEM]폴더에 붙여 넣습니다.
- ▶ 파일 복사 과정이 끝나면 장치를 “하드웨어 안전하게 제거”로 제거하고, USB 확장케이블을 분리합니다.
- ▶ 제품의 전원을 켜면 제품 내에서 펌웨어 업그레이드가 시작됩니다.

TIP:

- 신규 FIRMWARE는 www.enox.co.kr에서 확인 하십시오.

제품규격

모델	EMX-900
내장 메모리	128 / 256 / 512 / 1024MB
지원형식	MPEG 1/2/2.5 Layer 3(8~ 320kbps, VBR) WMA (5~192kbps),ASF,OGG(OGG500kbps)
건전지	Li-polymer Battery (3.7V) with in
USB	USB2.0
연속재생시간	약 15시간
LCD	OLED (128 x 64) / 2 Color
크기	75(W) x 32(H) x 16.4(D)mm
무게	40g (W/I Battery)
신호대잡음비	90dB
이어폰 출력	13mW + 13mW (16Ω)
FM 주파수대역	87~108MHz
녹음	VOICE / FM /LINE_IN 녹음 지원
언어	다국어 지원 (Unicode 2.0 표준)
지원 OS	Windows 98SE / ME / 2000 / XP / MAC

TIP:

- MAC에서는 설치 프로그램을 제공하지 않습니다.

고장이라고 생각될 때

● 전원이 켜지지 않아요

건전지가 있는지 확인해 보세요.
건전지 극성을 확인하세요.

● 소리가 나오지 않아요

현재 음량을 확인해 보세요.
이어폰의 불량인지 확인하세요.

● 버튼을 눌러도 작동이 안돼요

홀드 스위치를 확인하세요.

● 재생 버튼을 누르면 “There is no file” 이라고 나오고 재생이 안돼요.

메뉴의 [재생방식선택기능]을 All folder모드로 바꾸세요.
자세한 내용은 매뉴얼의 반복재생설정을 참고하세요.

● FM 주파수가 안 잡혀요.

현재 지역이 FM 주파수가 약한 지역입니다.
FM은 이어폰을 끼워야 정상 작동 합니다.

● 부팅 속도가 느려요.

제품 내에 파일이 많아지면, 부팅 속도가 느려집니다.
26 page 사용하기 전예를 참고하세요.

품질 보증서

아래와 같이 보증 합니다.

1. 본 제품은 엄밀한 품질관리 및 검사 과정을 거쳐서 만들어진 제품입니다.
2. 소비자의 정상적인 사용상태에서 고장이 발생하였을 경우 구입하신 대리점이나 본사 서비스센터에서 아래 보증기간 동안 무상수리를 해 드립니다.
3. 보증기간이 경과한 경우 및 보증기간 이내라 하더라도 유상서비스로 판단 되는 경우는 서비스 요금을 받고 수리 해 드립니다.
4. 수리를 요구 할 때에는 보증서를 꼭 제시 하십시오.
5. 보증서는 재 발행 하지 않으므로 소중히 보관 하십시오.
6. 본 보증서는 국내에서만 유효합니다.

제 품 명		Digital Audio Player	모델명	
제 조 번 호				
고 객	성 명		전 화	
	주 소			
판 매 자	명 칭		전 화	
	주 소		성 명	
판 매 일		년 월 일	보증기간	1년
제 조 원	판 매 원	[주] 이녹스	전 화	
[주]이 녹 스	주 소			
수리용 부품 보유기간		제품판매종지 후 5년		
제품판매시 상기 고객, 판매자, 판매일자 년을 말해 기입하여 주십시오.				

B급기기 (가정용 전자 기기)

이 기기는 가정용으로 전자파 적합등록을 한 기기로서
주거지역에서는 물론 모든지역에서 사용할 수 있습니다.