



충청·대전

- 029 보은 - 속리산 숲 트레킹과 명찰·고택 답사
- 030 단양 - 남한강과 소백산의 정기를 한몸에
- 031 제천 - 산과 호수의 경이로운 조화, 청풍호반 사계절 드라이브
- 032 영동 - 국산 와인 맛보고 국악기 제작 체험까지
- 033 천안 - 독립운동의 숨결이 고스란히 살아 있다
- 034 보령 - 맛있는 천수만 거울 포구 여행
- 035 서천 - 갯벌 체험과 갈대밭에서 추억 만들기
- 036 청양 - 명품 고추와 함께 하는 웰빙 가족 여행지
- 037 태안 - 낭만의 바다, 꽃밭 산책 그리고 신나는 갯벌 체험
- 038 공주 - 후두둑 떨어지는 알밤 줄기와 백제의 역사를 만나는 여행
- 039 서산 - 백제의 미소에 흠리고 벚꽃 향기에 몸을 맡기다
- 040 부여 - 타임머신 타고 백제시대로 가보는 역사 기행
- 041 대전 - 과학의 메카 둘러보고 휴양림 산책

속리산 숲 트레킹과 명찰·고택 답사

☞ 프로그램 성격

- 내륙의 깊은 산골, 속리산이 있는 충북 보은의 특성 그대로 자연을 체험하는 코스다.
- 숲과 나무를 느끼며 돌아보는 자연 속 산책이 여행의 테마.
- 여행하기 좋은 계절은 신록이 우거지는 6월부터 10월까지.

☞ **여행 코스** : 중부고속도로 서청주 IC - 36번 국도(충북도청 방면) - 25번 국도(보은 방면) - 37번 국도(속리산 방면) - **보은송림(둘리의 숲속여행)** - 37번 국도(속리산 방면) - 내속리면사무소(속리산 방향 직진) - **정이품송** - 속리산 주차장 - **법주사** - **속리산 오리숲** · **황톳길** - 37번 국도(보은 방면) - 말치(505번 지방도 외속리 방향 좌회전) - **선병국 가옥(도솔천)** - 25번 국도(보은 방면) - **삼년산성** 트레킹 - 37번 국도(옥천 방면) - 1번 경부고속도로 옥천IC 진입(2007년 말 청주 - 상주간 고속도로 개통 예정이므로 교통이 편리해질 것임)

☞ **연계 코스** : 032(영동)와 연계하여 1박 2일 여행 상품을 구성할 수 있다. 청주 시내의 명소(고인쇄박물관, 청주국립박물관, 상당산성)와 옥천 정지용 생가 등을 추가해도 좋다.

🌿 축제·행사 정보

대추사랑 속리축전 매년 10월 초순.

☎ 보은군청 문화관광과 043-540-3391

www.boeunfestival.or.kr

동학제 매년 9월 중순경.

☎ 보은문화원 043-544-2314

🏠 숙박·식당 정보

그린파크호텔 별관 콘도식 민박 법주사 입구 관광단지 안쪽에 있는 민박. 옛 건물을 리모델링하여 가족 객실부터 단체 객실까지 고루 갖추었으며, 실내에 취사 설비도 완벽했다. 3만~10만원. ☎ 043-542-4599

청솔관광농원 서원계곡에 음식점과 황토방을 함께 운영한다. 황토방은 5등이며 크기가 모

두 다르다. 수용 인원은 30~40명. 숙박료는 3만~15만원.

☎ 043-544-2525

속리산 유스타운 속리산 일대에서 규모가 가장 큰 숙박업소. 1500명을 수용할 수 있는 유스타호텔, 정이품송 인근에 위치. 학생 단체를 많이 받지만 주말에는 일반 단체의 예약도 많다. 숙박비는 단체 규모와 인원 배정에

🔍 장소별 소개 · 특징

➡ **보은송림**은 속리산 입구에 위치한 소나무 밀집 지대로 최근 숲에서 나는 생산품들을 홍보 · 전시하는 전시관을 개관했다. 전시관 밖에는 인기 만화 <아기공룡 둘리>의 캐릭터들을 이용한 숲 학습장 겸 놀이 공간 **둘리의 숲속여행**이 있다. 숲 학습장과 야외의 송림에 대해 자세한 설명을 들을 수 있는 ‘숲 해설’을 예약하면 좋다. 입장료와 숲 해설 무료. 숲 해설 시간은 협의에 따라 조정 가능하나 보통 전시관과 야외를 합쳐 1시간 정도. 숲 해설 예약은 중부지방산림청 보은국유림관리소(043-543-8535).

➡ **정이품송**은 조선 세조에게서 정2품의 품계를 받은 수령 600년 정도 된 천연기념물 제103호 고목. 세조가 행차하는 길에 방해가 되지 않기 위해 스스로 가지들 들어 품계를 받았다는 이야기가 전해지는 우리나라의 대표 나무 중 하나. 지나는 길에 잠깐 들르면 된다.

➡ 보은을 대표하는 여행지로 예부터 이름난 곳이 바로 **법주사**(043-543-3615). 수많은 문화재가 있는 유서 깊은 절로 신라 진흥왕 때(553년) 창건되었다. 팔상전(국보 제55호), 쌍자사석등(국보 제5호)을 비롯하여 드물게 남아 있는 철당간, 거대한 쇠술과 석조 등 볼거리가 많다. 관람료 어른 3000원, 청소년 1400원, 어린이 1000원.

➡ 여행지로서 법주사가 매력적인 것은 주차장에서 경내에 이르는 숲길이 더할 나위 없이 좋다는 점. 소나무와 참나무가 즐비한 이 숲은 2km 정도 되기에 **오리숲**이라 불린다. 산책하기 좋은 이 숲길과 더불어 오리숲 입구의 **황톳길**도 체험해볼 만하다. 350여 m나 되는 긴 구간을 황토볼로 가득 채운 길을 따라 맨발로 걸어본다.

➡ **선병국 기옥**은 속리산으로 들어가는 또 하나의 길인 505번 지방도를 따라 서원계곡을 옆에 끼고 나가다 보면 만나는 90여 년 된 옛집이다. 보성 선씨 집안이 고흥에서 명당을 찾아 보은으로 와 당대 최고의 목수들을 불러 지었다는 99칸짜리 격조 있는 옛집. 현재 후손들이 살아 자유로운 집 구경이 쉽지 않지만 기옥 사랑채에서 **도술천**(043-542-9933)이라는 전통차집을 운영하므로 차 한잔 마시며 둘러보면 좋다.

➡ **삼년산성**은 보은 여행에서 그다지 알려지지 않은 탐방지다. 삼국시대 신라가 쌓은 성으로 신라와 백제의 각축전이 벌어졌던 지역의 특성상 공략이 쉽지 않은 지형지세를 잘 이용한 옛 성이다. 축성 기간이 3년 걸렸다고 하여 삼년산성이라 불린다. 복원된 성벽 위에 올라 한 바퀴 돌면 보은 일대가 한눈에 들어오는 훌륭한 트레킹 코스다. 성벽을 한 바퀴 도는 데 50분 정도 소요된다. 입장료 없음.



1 법주사 전경. 2 보물로 지정된 법주사의 마애여래의상. 3 말티재 넘어가며 잠깐 둘러 숲을 배울 수 있는 둘리의 숲속여행. 4 법주사 팔상전. 5 속리산 입구의 명물이 된 황톳길 맨발 산책로.

따라 보통 1인 1만~2만원 선.

☎ 043-540-7777

신라식당 보은 읍내 농협 옆 대를 이어 운영하는 30여 년 전통의 밥집. 한정식은 6000원과 1만원(1만원짜리는 보쌈 추가). 기본 상차림은 같고 특식에 따라 북어찌개 7000원, 버섯찌개 1만원, 불고기정식 1만3000원.

☎ 043-544-2869

덕림식당 법주사 입구 관광단지. 넓고 쾌적하여 단체 손님을 받기에 부족함 없으며, 산채의 맛도 무난함. 산채비빔밥 6000원, 산채정식 1만원. ☎ 043-543-4846.

속리산천지 법주사 입구 관광단지. 버섯전골이 유명하다. 단체 예약시 버섯전골(2만원)에 공기밥을 추가하면 된다. ☎ 043-543-4419

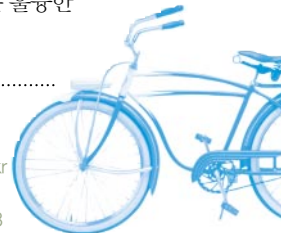
🚲 기타 정보

보은군청

www.tourboeun.go.kr

보은군청 문화관광과

☎ 043-540-3391~3





남한강과 소백산의 정기를 한몸에

☞ 프로그램 성격

- 고구려와 신라의 격전지 단양 온달산성의 역사를 배우는 역사 문화 여행이다.
- 남한강과 소백산 줄기의 산들을 한눈에 굽어보는 요충지에 온달산성이 있기에 최고의 경치를 감상할 수 있는 트레킹 코스다.
- 여행에 적당한 계절은 봄부터 가을까지. 겨울에는 온달산성 트레킹 하기가 좋지 않다.

📍 **여행 코스** : 중앙고속도로 북단양 IC - 59번 국도 - 가곡면 - 남한강 북벽 강변 모래 산책 - 595번 지방도 (구인사 방면) - **온달관광지(온달산성 · 온달동굴 · <연개소문> 촬영 세트장)** - 단양 방면 522번 지방도(군간교 건너서 우회전) - 단양 방면 59번 국도(단양 읍내에서 우회전) - **도담삼봉 · 석문** - 5번 국도(단양 방면) - 단성면 - 59번 국도(예천 방면) - **하선암 - 중선암 - 사인암** - 중앙고속도로 단양 IC

📍 **연계 코스** : 031(제천)이나 049(영주) 코스와 연계하여 1박 2일 여행 상품을 구성할 수 있다.

🔍 장소별 소개 · 특징

➡ 남한강 북벽은 영월의 동강과 서강이 합쳐져 남한강을 이룬 지 얼마 되지 않은 위치로, 고운 강변 모래가 깔

🌳 축제 · 행사 정보

소백산 철쭉제 매년 5월 하순 철쭉 개화기.
☎ 단양군청 문화관광과 043-420-3254
온달문화축제 매년 10월 중순경.
☎ 단양군청 문화관광과 043-420-3254
금수신감골단풍축제 매년 10월 중.
☎ 적성면사무소 043-420-3608

🏠 숙박 · 식당 정보

황토너와집 성골촌 황토로 지은 단층집. 마당에서 바비큐 가능하고, 계곡 옆 정자에서 단체 회식도 할 수 있다. 숙박은 25명 정도 가능하며, 숙박료는 작은 방 5만~6만원.
☎ 043-423-5535
명희농장 남천계곡에 있는 음식점 겸 민박. 수용 인원 40명. 마당이 넓어 여름에는 텐트

를 이용한 캠프장으로도 사용 가능하다. 숙박료 3만~5만원. ☎ 043-423-6446
도락산장 중선암계곡에 있는 숙소. 예전에는 관광호텔이라 불렀을 정도로 깨끗한 시설이었으나 지금은 지은 지 오래된 여관이라고 보면 된다. 숙박료 3만원 선. ☎ 043-422-1411
금강식당 온달관광지 인근에 있는 구인사 상가단지에서 오랫동안 산채와 도토리냉면을

려 있고 멋진 기암절벽이 이어진 곳이며, 남한강 래프팅의 도착 지점이기도 하다. 잠깐 동안 강변을 산책하며 오랫동안 버스를 타느라 지친 몸을 설 수 있다.

❖ **온달관광지**(043-423-8820)의 **온달산성**은 인근의 남한강과 소백산을 한눈에 담을 수 있는 절경으로, 고구려 평원왕의 사위 온달장군과 신라의 전투지다. 역사 학습과 아름다운 경치 감상, 트레킹을 한 번에 즐길 수 있는 최고의 여행지다. 게다가 **온달동굴**과 역사 드라마 **〈연개소문〉 촬영**

세트장도 있어 더욱 좋은 여행지로 꼽을 수 있다. 입장료 어른 5000원, 청소년 3500원, 어린이 2500원. 관람 시간 09:00~18:00. 온달산성 트레킹은 왕복 1시간 30분, 온달동굴과 〈연개소문〉 촬영장을 돌아보는 데 각 40분 정도 걸린다.

❖ 단양 읍내 근처의 **도담삼봉**은 단양을 대표하는 경치로 이름난 곳이지만, 도담삼봉 안쪽으로 들어가 음악분수를 지나 산 쪽으로 올라가면 나오는 **석문**은 의외로 올라가 본 사람이 많지 않다. 남한강 쪽으로 큰 문이 난 듯이 뚫려 있는 신기한 지형이다.

❖ 단양8경 중 네 곳이 모여 있는 월악산국립공원으로 이동하여 **하선암**, **중선암**, **사인암**을 순서대로 들른다. 계곡 길은 멋진 드라이브 코스다. 하선암은 달리는 차 안에서 봐도 무방하고, 중선암 지역은 차에서 내려 흔들 다리를 건너서 계곡에 들어가 보면 좋다. 잠깐 발을 담그고 쉬는 시간을 줘도 괜찮다. 사인암 앞에도 철제 흔들 다리가 있어 건너보며 사진도 찍고 사인암 인근의 거대한 고목과 사찰에도 잠깐 탐방할 시간을 배정하면 된다. 소요 시간은 중선암 30분, 사인암 30분.

* **읍선 코스 : 방곡도에촌**(043-422-5010)

59번 국도를 따라 월악산 계곡으로 계속 올라가 문경 방향으로 가다 보면 중선암에서 차로 20여 분 거리에 있다. 도자기 제작을 하는 공방과 전시관이 있으므로 각종 도자기 관람과 만들기 체험을 하려는 가족이나 단체는 예약하여 이용 가능하다.



1 온달산성에 올라서면 남한강과 일대 소백산맥 줄기가 한눈에 들어온다. 2 맑은 물과 기암이 어우러진 단양8경 사인암. 3 선암계곡. 4 도담삼봉에서 산 쪽으로 10분만 오르면 신기한 석문을 만난다. 5 온달관광지에 있는 〈연개소문〉 촬영 세트장.

전문으로 낸 집. 산채백만 6000원, 도토리냉면 5000원. ☎ 043-423-2594.

장다리식당 단양 읍내 위치. 산채마늘비빔밥 6000원, 마늘술밥정식 1만원. ☎ 043-423-3960

맛나식당 돼지 내장과 각종 야채를 넣고 끓인 오소리감투전골로 40년을 이어온 집. 단양 읍내 위치. 오소리감투전골 6000원.

☎ 043-422-3380

기타 정보

단양군청 문화관광과

☎ 043-420-3254 tour.dy21.net

단양군 관광안내소 ☎ 043-422-1146

소백산국립공원 ☎ 043-423-0708

월악산국립공원 ☎ 043-422-5062





산과 호수의 경이로운 조화, 청풍호반 사계절 드라이브

📖 프로그램 성격

- 도심과 가까워 하루 코스로 충분한 여행 프로그램이다.
- 영화 세트장, 문화재, 강, 산이 절묘하게 어우러진 자연 풍광, 레저 체험까지 다양한 즐거움이 있는 지역이다.
- 호반에 벚꽃이 피는 봄철이 우선. 레저타운은 봄부터 가을까지가 좋다.

🚗 **여행 코스** : 중앙고속도로 남제천 IC - 82번 지방도 - 봄철 벚꽃길 - <태조 왕건> 세트장 - 번지점프 · 암벽 등반 체험 - 수중분수대 감상 - 청풍문화재단지 - 청풍대교 건너 우회전 - 옥순대교를 잇는 강변 드라이브 - 용담폭포 - 옥순대교를 건너 단양 방면 36번 국도 이용 - 장회나루터에서 유람선 타기 - 도담삼봉 - 북단양 IC

🕒 **연계 코스** : 030(단양) 코스와 연계하면 1박 2일로 구성할 수 있다.

📍 장소별 소개 · 특징

➕ 중앙고속도로 남제천 IC에서 나와 청풍호반을 따라 길게 이어지는 82번 지방도 호숫길을 따라가다 보면 맨 처음 만나는 곳이 드라마 <태조 왕건> 세트장(043-641-4315)이다. 호수면 4만m² 부지에 <태조 왕건> 세트장

🌸 축제 · 행사 정보

청풍호반벚꽃축제 4월 중순경.
☎ 축제추진위원회 043-641-4870
제천마라톤대회 매년 4월경.
☎ 제천시 육상연합회 043-643-6677
의림지 겨울축제 매년 1월경.
☎ 제천문화원 043-641-4983

🏠 숙박 · 식당 정보

국민연금 청풍리조트(호텔) 청풍면 교리.
23m² 9만2000원, 30m² 12만750원.
☎ 043-640-7000
www.cheongpungresort.co.kr
ES리조트 수산면 능강리. 회원제.
☎ 043-648-0482 www.club.es.com
드림레이크 관광펜션 청풍면 북진리. 숙박료

7만~25만원. ☎ 043-648-6380
www.dreamlake.co.kr

잠박골기든 송이담백숙 4만5000원.
☎ 043-647-3510

얼음골식당 청풍호에서 직접 잡은 자연산 매통이 주 메뉴. 3만~5만원.

☎ 043-651-6075

상천 참숯불가마식당 수산면 상천리. 숯가마

조성되어 있다. 수군관아 4동, 초가 20동, 망루 2동, 선착장, 선박 4척 등이 고려시대로 되돌아간 듯한 느낌을 준다. 한마디로 작은 민속촌을 찾아간 듯한 분위기다. 주차료 1000원. 예전에 비해 인기도는 급감했다. 2009년 철거예정.

➡ 청풍면 교리 만남의 광장에 있는 청풍랜드(043-648-4151)는 2001년 11월에 개장했다. **번지점프**, 빅스윙, 이젝션시트 등 멀티타워를 운영한다. 번지점프대와 국내에 첫선을 보이는 이젝션시트, 중력 방향으로 반원을 그리며 창공을 나는 빅스윙 등을 즐길 수 있다. **인공 암벽장**이 있어서 등반 체험도 가능하다. 만남의 광장 앞 청풍호반에서는 하늘을 향해 최고 높이가 162m까지 물을 뿜어올리는 대형 분수를 볼 수 있다. **'청풍호반 수경분수'**라 불리는 진달래 모양의 이 분수는 평일에는 오전 11시부터 주간 4회, 야간 2회, 주말에는 주간 5회, 야간 2회 물을 뿜어올린다.

➡ **청풍문화재단지**(043-647-7003) 관람은 필수 코스. 충주댐 건설로 인해 청풍의 화려한 이름만을 전설로 남긴 채 잠기게 되자 한꺼번에 옮겨놓은 곳이다. 초등학교생들의 현장학습은 물론 수학여행 단체라면 빠지지 않고 들른다. 최근 제천시내 단지 내 금병헌 앞에 사또가 죄인을 치죄하고 곤장을 치는 장면을 연출하는 '야외 전시 디오라마'를 제작, 설치했다. 입장료 어른 3000원, 어린이 1000원.

➡ 수산면 상천리에는 용담폭포가 있다. 마을에서 폭포까지는 10~15분이면 닿을 정도로 가깝다. 금수산 남쪽 기슭인 백운동에 들어앉은 폭포는 일반적으로 생각하는 모습이 아니다. 폭포 입구에는 커다랗고 둥근 바위가 여러 개 계곡 앞을 막고 있다. 그 사이로 맑은 물이 줄줄 흘러내리고, 뒤쪽에 규모를 알 수 없을 만큼 넓은 바위가 있다. 깎아지른 듯한 바위 한켠으로 물이 쏟아져 내린다. 일정이 바쁘면 굳이 이 폭포를 찾아갈 것까지는 없다.

➡ 제천 여행의 또 다른 모미는 유람선을 타고 충주호 일대 풍경을 감상하는 것. 단성면 장회리 **장회나루터**(043-423-8615, www.chungjuho.com)에서 배를 이용하면 된다. 장회~청풍 왕복 요금 어른 1만원.

➡ 남한강 맑은 물이 굽이치는 강 한복판에 봉우리 3개가 우뚝 솟아 있는 곳이 충북 단양의 **도담삼봉**이다. 긴 강 사이로 펼쳐지는 세 봉우리가 한 폭의 그림 같다. 배를 타고 강을 건너면 '석문'이 한눈에 바라보여 장관이다. 음악분수대도 가동된다.



1 청풍호반도로의 벚꽃길. 2 청풍호 낙조. 3 청풍문화재단지 드라마 세트장. 4 청풍문화재단지. 5 용담폭포.

터에서 직접 구워 먹는 삼겹살 8000원, 숙박 동 3동, 56㎡ 평일 8만원, 주말 10만원.
☎ 043-653-5501
산야초 마을 체험을 즐기면서 음식도 먹을 수 있다. 산야초 백반 5000원.
☎ 043-651-3336 sanyacho.go2vil.org
예촌 청풍호 인근에 있는 토속 음식점. 찜개류 6000원, 곤드레나물밥 8000원.

☎ 043-647-3707
팔영루기든 유람선 타는 입구에 있는 송어찜집. 1kg 1만8000원. ☎ 043-647-2643
장다리식당 단양 읍내. 마늘들술밥 1만원.
☎ 043-423-3960

기타 정보
제천시청 문화관광 tour.okjc.net

제천시청 관광팀
☎ 043-641-5133
제천시 관광정보센터
☎ 043-641-4827
청풍문화재단지
☎ 043-647-7003
충청북도관광정보센터
☎ 043-641-4827



국산 와인 맛보고 국악기 제작 체험까지

☞ 프로그램 성격

- 난계 박연 선생과 관련된 장소를 찾아보고 국악기 체험을 한다.
- 와인 생산 공정과 시음, 숙성고를 돌아보는 이색 체험을 곁들인다.
- 영국사 은행잎이 물들고 포도를 수확해 와인을 생산하는 가을철이 적기.

☞ **여행 코스** : 경부고속도로 영동 IC - 19번 국도(영동 방면) - 68번 지방도(양강면 마포리 우회전) - 501번 지방도(누곡리 천태산 입구 좌회전) - 천태산 **영국사** - 501번 지방도 좌회전 - 68번 지방도 좌회전 - **송호국민관광지** - 19번 국도 우회전 - 4번 국도 - 주곡리 **와인코리아** - 4번 국도(심천 방면) - **난계국악박물관** - **난계국악기 제작촌** - 옥계폭포 - 4번 국도(옥천 방면) - 경부고속도로 옥천 IC

☞ **연계 코스** : 029(보은)나 076(무주) 코스와 연계 상품 구성이 가능하다. 이웃한 옥천군의 명소(정지용 생가, 용암사)를 추가해도 된다.

🔍 장소별 소개 · 특징

➡ 양산면 누곡리 천태산 자락에 위치한 **영국사**(043-743-8843)는 신라시대 고찰이다. 양산8경의 제1경으로

🌿 축제 · 행사 정보

난계국악축제 매년 8~9월

☎ 영동군청 문화공보과 043-740-3223

nangye.yd21.go.kr

영동 감축제 매년 12월

☎ 영동군청 산림경영과 043-740-3311

gam.yd21.go.kr

영동포도축제 매년 8~9월

☎ 영동군청 농정과 043-740-3473

www.ydpodo.co.kr

🏠 숙박 · 식당 정보

민주신자연휴양림 용화면 조동리 소재, 산

림문화휴양관. 20~23㎡ 3만5000~4만원

선. ☎ 043-740-3437~8

www.cbhuyang.go.kr/minjoojsan

금강모차마을 찰쌀떡 만들기, 짬뽕 공예 등 농촌 체험 가능(체험료 3000~5000원). 민박은 1인당 1만원. 예약 필수.

☎ 011-9049-8850 mochi.go2vil.org

금수장모텔 4번 국도에 있는 숙박 시설로 와

인코리아, 읍내와 가깝다. 숙박료 주중 2만

5000원, 주말 3만원. ☎ 043-744-0124

영동파크장 영동 읍내 . 숙박료 3만원.

영국사 부도, 영국사 3층석탑, 영국사 원각국사비, 영국사 망탑봉 3층석탑이 모두 보물로 지정되었다. 수령 1000년의 영국사 은행나무(천연기념물 제223호)가 물들면 장관이다. 대웅전 앞 계단에 올라 마당 건너 만하루와 함께 펼쳐지는 산자락을 감상하는 것이 영국사의 포인트.

❖ 양산면 송호리 일대에 자리한 **송호국민관광지**(043-740-3228)는 송림이 울창한 휴식처다. 조각공원, 분수대, 삼림욕장, 물놀이장, 체력 단련장 등이 갖춰져 있다. 입장료는 어른 1000원, 어린이 500원. 주차료는 12인 이하 1000원, 12인 이상 2000원. 여름철 야영 외에 가을철 낙엽이 좋다.

❖ 학산면 주곡리에 있는 **와인코리아**(043-744-3211, www.winekr.co.kr)는 영동 포도로 만드는 포도주 생산 공장이다. 원료부터 완제품까지 모두 농민들의 손을 거쳐 만든다. 와인 시음 후 공장에서 와인 생산 과정을 관람할 수 있으며, 와인 숙성실을 견학한다. 전시 공간이 아닌 생산 공장이므로 출발 전에 반드시 예약하고 갈 것. 견학 시간은 10:00~17:00. 주말과 공휴일 제외.

❖ 충북 영동은 '국악의 성인'이라 불리는 난계 박연의 탄생지다. 심천면 고당리에 있는 **난계국악박물관**(043-740-3886, nangye.yd21.go.kr)은 난계의 업적뿐 아니라 국악 정보가 다양하다. 1층에는 국악실과 난계실, 영상실이 있고 2층에는 정보 검색 코너와 국악기 체험실이 있다. 관람 시간은 09:00~18:00. 관람료는 어른 500원, 청소년 300원, 어린이 200원. 매주 월요일과 명절 연휴 기간에는 쉰다. 박물관 옆에는 난계를 모시는 사당 난계사가 자리하며, 2km 거리에는 난계 박연이 즐겨 찾았다는 높이 30m의 옥계폭포가 있다.

❖ 난계국악박물관 바로 옆에 자리한 **난계 국악기 제작촌**(043-742-7288~9, www.nangyekukak.or.kr)은 국악기가 만들어지는 전 과정을 볼 수 있는 것은 물론, 주문 제작도 가능하다. 10명 이상 단체는 현악기 공방이나 타악기 공방을 돌아보고 장구 등을 만들어보는 체험이 가능하며, 체험비는 1인당 5000~1만원 선. 체험 소요 시간은 2시간 정도. 체험 운영 시간은 09:00~18:00, 일요일 휴무. 난계국악당에서 부정기적으로 열리는 국악단의 연주도 훌륭하다. 공연신청은 영동군청 문화공보과 국악진흥계(043-740-3225)로 한다.

*** 옵션 코스 : 와인열차**(043-744-3211, www.winekr.co.kr)

서울역에서 영동역까지 운행된다. 와인에 대한 기본적인 상식을 배우며 4가지 정도의 와인을 시음한다. 게임을 진행해 와인을 증정하거나 색소폰 연주 등 이벤트가 있다. 와인코리아와 인근 명소를 견학하고 귀가하는 일정. 특실 8만원, 일반실 7만원 선.



1 난계 국악기 제작촌의 장구 만들기 체험. 2 눈 덮인 천태산 영국사. 3 와인코리아 와인 숙성실. 4 박연이 찾았던 옥계폭포. 5 송호국민관광지.

☎ 043-744-9220

가선식당 양산면에 있는 40년 역사의 여죽집. 도리뱅뱅이 7000원, 여죽 4000원, 새우튀김 6000원. ☎ 043-743-8665

폭포가든 심천면 옥계폭포 입구. 우렁쌈밥이 유명한 집. 우렁쌈밥정식 2인 1만8000원.

☎ 043-742-1777

골집 25년째 울뱅이국밥을 끓여 내는 집.

울뱅이국밥 5000~6000원.

☎ 043-744-0505

새막골 오리주물럭이 주 메뉴. 백숙 국물에 젓과 표고버섯을 넣은 죽이 일품. 오리주물럭·한방백숙 3만5000원.

☎ 043-744-8128

다마네 쇠갈비 1만6000원, 양념돼지갈비 6000원, 냉면 5000원. ☎ 043-744-2093

 **기타 정보**

영동군청 www.yeongdong.go.kr

영동군청 문화공보과

☎ 043-740-3211





독립운동의 숨결이 고스란히 살아 있다

☞ 프로그램 성격

- 아이들과 함께하는 역사· 문화 여행 코스다.
- 독립기념관과 3·1운동의 진원지 아우내장터, 유관순 열사 유적지를 둘러보며 민족의 의미를 되새기는 기회를 가져보는 것도 좋다.
- 여행하기 좋은 시기는 봄꽃이 반발하는 3~4월.

☞ **여행 코스** : 경부고속도로 천안 IC - 1번 국도 좌회전 - 천안로 사거리에서 1번 국도 - 오룡경기장 지나 좌회전 - 우정박물관 - 태조산 조각공원 - 1번 국도(천안 삼거리 방면) - 청삼 교차로 - 21번 국도 신계 교차로 - 독립기념관 - 21번 국도(목천 요금소 사거리 좌회전) - 아우내장터(병천순대 골목) - 유관순 열사 기념관 · 유관순 열사 생가 - 경부고속도로 목천 IC

☞ **연계 코스** : 아산시의 세계 꽃 식물원, 현충사, 외암민속마을, 맹씨행단, 아산오천 등과 연계해서 1박 2일 코스로 구성할 수 있다.

🌸 축제·행사 정보

천안 흥타령축제 매년 10월 초.
☎ 천안시청 문화관광과 041-521-5164
www.dancefestival.com
천안시 성환배축제 매년 10월 중순.
☎ 천안시청 농정과 041-521-2381

🏠 숙박·식당 정보

상록리조트 수신면에 위치. 객실 100개 규모의 상록호텔을 비롯, 다양한 부대 시설 완비. 숙박료 2인 기준 7만7000~9만3000원.
☎ 041-560-9114
www.sangnokresort.co.kr
위니텔 호텔 쌍용동 이마트 옆에 위치한 지중 해풍 호텔. 숙박료 5만원.

☎ 041-579-2999 www.winnitelhotel.co.kr
흑성장 모텔 목천면 신계리에 위치. 숙박료 2만5000원. ☎ 041-557-8383
병천순대골목 병천면 아우내장터 내 병천면 사무소 사거리에 30여 개 업소가 모여 있다. 대부분의 업소가 맛의 상향 평준화를 이 어 디를 가도 크게 실망할 일 없다. 병천순대를 이용한 국밥과 순대가 주 메뉴. 순대국밥

🔍 장소별 소개 · 특징

➡ 천안 정보통신공무원 교육원에 있는 **우정박물관**(041-560-5900, www.postmuseum.go.kr)은 우리나라 우정의 발자취와 사료를 한눈에 확인할 수 있는 곳이다. 제1전시실은 우리나라의 근대 우정 변천사에 대해, 제2전시실은 우리나라 최초의 우표에 대해 소개한다. 빨간 우체통과 우편 가방을 모르는 어린이들은 직접 소인을 찍어 집으로 편지를 보내는 체험도 가능. 야외 공간에는 열차의 객실을 우편 열차로 재현해놓았다. 관람료는 무료, 국경일 휴관. 관람 시간 09:00~18:00. 우정박물관 대신 광덕산 광덕사 답사도 의미가 깊다. 대웅전 입구의 400년 된 호두나무가 볼 만하다.

➡ 태조산 산기슭 위치한 **태조산 조각공원**(041-550-2520)에는 작은 호수를 중심으로 야외에 조각품 18점을 전시하고 있다. 우정박물관에서 10분 정도면 닿을 수 있는 거리로, 푸른 잔디와 야외 벤치가 마련되어 잠시 쉬어 가기 좋은 곳이다. 주차료 소형 1000원, 대형 3000원.

➡ **독립기념관**(041-560-0114, www.i815.or.kr)은 우리나라의 독립사를 한눈에 아우를 수 있는 최대 규모의 역사적 사료들을 자랑한다. 한때 전국 초·중·고생의 답사 1번지로 한영반던 기념관은 오랫동안 사진 자료들 위주로 정체되어 방문객이 줄어드는 위기를 겪기도 했으나, 이후 3D 영상과 터치스크린 방식의 애니메이션, 사이버 전시관 등을 도입하고 전문 안내원의 설명 등 다양한 프로그램을 통해 새로운 모습을 선보이고 있다. 동선을 따라 1전시관부터 원형극장을 지나 7전시관까지 보는 데 족히 2시간은 걸릴 만큼 콘텐츠가 다양하다. 매주 월요일 휴관. 관람 시간 09:30~18:00(동절기 17:00). 주차료 소형 2000원, 대형 3000원. 입장료 어른 2000원, 청소년 1100원, 어린이 700원, 단체는 30인 이상.

➡ 독립기념관이 있는 목천면 소재지에서 696번 지방도를 따라 동쪽으로 약 8km 가면 아우내에 이른다. 이곳은 1919년 4월 1일(음력 3월 1일) 유관순 열사가 **아우내장터**에서 대한 독립 만세를 외친 곳이다. 시장에서 바라 보이는 매봉산에는 사적 제230호로 지정된 추모각과 봉화지, 유관순 열사의 생가 등이 있다.

유관순 열사 기념관(041-564-1223, www.yugwansun.com)에는 열사의 출생에서 옥중 순국까지 일대기를 전시물과 함께 영상물로 꾸며놓아 이곳을 찾은 많은 참배객에게 당시의 상황과 열사의 정신을 재조명해보는 기회를 제공한다. 또 열사가 벽에 서서 고문받던 모습을 직접 체험할 수 있는 벽관 체험 코너와 태극기를 직접 찍어보고 정확히 이해할 수 있도록 한 체험 공간을 마련해놓았다. 연중무휴, 관람 시간 09:00~18:00.

천안시 병천면 용두리에 위치한 **유관순 열사 생가** 옆에는 기념비와 열사가 다니던 매봉교회가 있다. 유관순 열사 생가는 유관순 열사 기념관에 1km 정도 떨어진 곳에 있다.



1 우리나라 독립사를 한눈에 아우를 수 있는 천안 독립기념관 전경. 2 태조산 조각공원에 있는 호수. 3 우정박물관 내부 모습. 4 유관순 열사 기념관에 있는 유관순 열사 동상.

4000원 순대 7000원

상록쌈밥기든 수신면 장산리 상록리조트 인근에 위치. 보쌈쌈밥정식(1만원) 외에도 생삼겹살(8000원), 불고기 정식(1만2000원)이 맛있다. ☎ 041-523-3393

📍 기타 정보

천안시청 www.cheonan.go.kr
천안시청 문화관광과 ☎ 041-521-5152
광덕사 종무소 ☎ 041-567-0050



맛있는 천수만 겨울 포구 여행

☑ 프로그램 성격

- 보령 천수만 일대의 포구와 홍성 광천젓갈시장을 둘러보는 맛 기행.
- 천수만의 철새 탐조나 광천젓갈시장의 김장용 새우젓 구입을 위한 나들이 코스로 구성할 수 있다.
- 남당포구의 대하가 주목적이면 9월 중순~11월 초순, 장은포구의 천북굴구이를 맞보려면 11~2월이 여행의 적기다.

🚗 여행 코스 : 서해안고속도로 홍성 IC - 40번 국도(안면도 방면) - 서산A지구방조제 입구에서 좌회전 - 96번 국도 - 어사리 삼거리 - 40번 국도 - **남당포구** - 홍성방조제 - **장은포구**(천북굴구이) - 보령방조제를 건너 자마자 우회전 - 610번 지방도 - **오천항·오천성 답사** - 보령방조제 삼거리에서 직진 - 40번 국도 - 신천 삼거리에서 청소 방면 직진 - 청소면 소재지 - 21번 국도 - **광천 토굴새우젓시장과 새우젓 토굴 둘러보기** - 서해안고속도로 광천 IC

🚗 연계 코스 : 039(서산) 코스와 연계하거나, 보령시 대천항에서 유람선을 타고 보령의 대표 문화 유적 성주사지 답사와 석탄박물관 관람을 추가해서 1박 2일로 구성할 수도 있다.

🌿 축제·행사 정보

남당대하축제 매년 9월 중순~11월 초순 홍성군 서부면 남당포구.

☎ 축제추진위원장 신건식 017-702-5248

천북굴축제 매년 12월 중순 보령시 천북면 장은리 굴단지.

☎ 축제추진위원장 양영철 017-433-9253

오천기조개축제 매년 4월 중순~5월 중순 보

령시 오천읍 오천항.

☎ 오천항 사무소 041-932-4215

광천토굴새우젓·조선김축제 매년 10월 초순

홍성군 광천읍 광천하상주차장.

☎ 광천읍사무소 041-630-9602

🏠 숙박·식당 정보

뷰호텔 장은포구 뒤편의 바닷가 언덕에 위치.

모든 객실에서 천수만과 안면도가 한눈에 들어온다. 숙박료는 4만(평일)~6만(주말).

☎ 041-641-7890 www.hotel-view.co.kr

솔밭천수모텔 남당포구 부근에 위치. 바다 풍경과 해 질 녘 노을을 감상하기에 좋다.

☎ 041-631-0840

오서산자연휴양림 보령시 청라면 장현리 오서산 동쪽 기슭에 조성된 국립자연휴양림이

🔍 장소별 소개 · 특징

➡ 홍성군 서부면의 **남당포구**는 호수처럼 잔잔한 천수만 동쪽 해안에 위치한다. 앞바다에서는 주꾸미, 우럭, 전어, 대하, 새조개 등 해산물이 많이 잡힌다. 특히 우리나라 자연산 대하 어획량의 30%를 차지할 정도로 대하의 주산지다. 남당포구에서 대하소금구이를 맛보려면 가급적 일몰 직전에 포구를 찾아가는 것이 좋다. 고소하고 쫄깃한 대하뿐만 아니라 천수만과 안면도를 불사르는 듯한 낙조의 황홀경도 맛볼 수 있다. 자연산 대하 값은 가게마다 똑같지만, 흥정에 따라 서비스로 나오는 전어회와 전어구이의 양, 대하를 다는 저울의 눈금은 적잖이 차이가 난다. 남당포구를 오가는 길에는 잠시 천수만방조제에 들러서 가창오리, 청둥오리, 고니 등 겨울새를 관찰해보기를 권한다. 특히 해 질 무렵에는 가창오리 수만 마리가 노을진 하늘을 무대삼아 펼치는 군무가 장관이다.

➡ 보령시 천북면 **장은포구**는 서해안 굴을 대표하는 천북굴의 본고장이다. 장은포구 주변의 천수만 갯벌에서 자란 천북굴은 남해안 양식굴에 비해 알은 잘아도 쫄깃하게 씹히는 맛이 일품이다. 그러나 장은포구 굴 단지의 90여 군데에 이르는 굴구이 집에서 내놓는 굴이 죄다 천북굴은 아니다. 천수만 갯벌에서 투석식으로 양식한 것도 있고, 남해안의 수하식 굴을 갖다 팔기도 한다.

➡ 보령시 오천면 **오천항**은 ‘가이바시’ ‘서해미인’이라고 하는 키조개의 우리나라 최대 생산지여서 한여름만 아니면 언제든 키조개를 저렴하게 맛볼 수 있다. 어항 옆의 야산에는 조선시대 충청수영(충청도 수군사령부)이 자리했던 **오천성**이 있다. 지금은 약 1km의 성벽과 서문인 망화문, 어려운 백성을 돌보던 진흥청, 장교 숙소였던 장교청 등만 남아 있는데 산책 코스로 좋다. 진흥청 앞의 성벽 위에 서면 고깃배들이 빼곡하게 늘어선 오천항이 한눈에 들어오는데, 특히 해 질 녘 풍광이 인상적이다.

➡ 장은포구나 오천항에서 자동차로 약 20분 거리인 홍성군 광천읍은 우리나라 새우젓의 3분의 1 이상이 생산·유통되는 새우젓마을이다. **광천 토굴새우젓**은 광천읍 용암리 독배마을의 40여 개 인공 토굴에서 숙성된다. 단맛이 나고 살이 단단하며 젓국이 맑고 흰 것이 14~15℃의 토굴에서 3개월 이상 숙성된 광천 토굴새우젓이다. 광천 읍내와 우회도로변에 즐비한 젓갈가게에는 최상품 육젓뿐만 아니라 명란젓, 창란젓, 갈치숙젓, 아가미젓, 오징어젓, 낙지젓, 어리굴젓 등 갖가지 젓갈이 있다. 일부 가게에서는 소비자들이 원할 경우 토굴을 보여주기도 한다. 광천 조선김도 토굴새우젓만큼이나 유명한 광천 특산품이다.



1 해 질 녘의 장은포구 전경. 바다 저편에 안면도가 보인다. 2 광천 석이네토굴새우젓백화점에서 직영하는 새우젓 토굴. 3 흥에만 남은 오천성의 성문. 4 장은포구 언덕에서 바라본 천수만의 해 질 녘 풍경. 5 천북면 장은리 굴단지에서 굴을 선별하는 주민들.

다. ☎ 041-936-5465

www.huyang.go.kr/huyang/oseosan

석이네토굴새우젓백화점 21번 국도의 광천 우회도로변에 전시·판매장, 휴게소, 식당, 대형 주차장 등을 모두 갖춘 토굴새우젓 전문점. 이곳의 젓갈백반(6000원)에는 젓갈 9가지와 달걀찜, 콩치즈림, 제육볶음 등이 한상 푸짐하게 나온다. 단체 손님이 원할 경우 직영하는 새우

젓 토굴의 내부도 관람할 수 있다.

☎ 041-641-4127 www.jutgalshop.co.kr

해청원굴구이집 장은포구 굴단지에 위치. 주인 아주머니의 인심이 좋아서 서비스로 내놓는 것이 많다. ☎ 041-641-6869

선경키조개마을 브 브, 무침, 회, 구이, 미역국, 그라탕, 조림, 전골 등 키조개의 모든 요리를 한자리에서 맛볼 수 있다. 이 코스 요

리는 4인 기준 6만원, 2인 4만원, 단체는 가격조정도 가능하다. 오천항에 위치.

☎ 041-932-4025

🌿 기타 정보

홍성군청 tour.hongseong.go.kr

보령시청 ubtour.go.kr

서천

갯벌 체험과 갈대밭에서 추억 만들기

📖 프로그램 성격

- 철새 탐조 여행과 갯벌 생태 여행을 겸할 수 있다.
- 철따라 잡히는 생선(주꾸미, 전어 등)과 소곡주를 맛볼 수 있는 미각 여행.
- 11월부터 3월까지가 여행하기 좋다.

📍 **여행 코스** : 서해안고속도로 서천 IC - **신성리 갈대밭** - **한산모시관** - **한산소곡주 양조장** - 29번 국도(장항 방면) - 602번 지방도(서천 방면) - 21번 국도(춘장대 방면) - 비인검문소 사거리 좌회전 - 서면사무소 앞길 - **서천해양박물관** - **마량리 동백나무 숲** - 607번 지방도(서면사무소 방면) - **월하성 갯벌 체험 마을** - 서면사무소 - 서해안고속도로 춘장대 IC

🕒 **연계 코스** : 034(보령), 040(부여), 073(군산과 선유도) 코스 등과 연계하여 1박 2일이나 2박 3일 여행 상품을 구성할 수 있다.

🔍 장소별 소개 · 특징

➡ **신성리 갈대밭**은 영화 <공동경비구역 JSA>에서 남북한 병사가 만났던 그 갈대밭이다. 금강을 따라 폭 200m, 길이 1km이상 되는 19만8000m²의 광활한 지역에 3~4m 높이의 갈대가 펼쳐진다. 갈대밭 산책로에는

🌿 축제 · 행사 정보

한산모시문화제 7월 말~8월 초

☎ 서천군청 문화관광과 041-950-4017

마량 해돋이축제 매년 12월 31일 오후부터 이듬해 1월 1일 오전까지 일몰과 일출 감상.

동백꽃 주꾸미축제 매년 3월 말~4월 초

홍원항 전어축제 매년 9월 말~10월 초

자연산 광어 · 도미 축제 매년 5월 말~6월 초

🏠 숙박 · 식당 정보

희리산자연휴양림 숙소 주변에 해송이 많다. 오토캠핑장과 야영 테크가 있다. 등산로와 순환임도가 잘 정비되어 있고, 산 정상에 오르면 서해안이 보인다.

☎ 041-953-9981 www.san.go.kr

산호텔 중천면 화산리에 위치한 서해안이 보이는 호텔. 숙박료 일반실 4만원, 특실 6만원, 콘도 15만원.

☎ 041-952-8012 www.sanhotel.com

해맞이파크 서천 마량리의 노을을 감상하기 좋은 펜션 ☎ 041-952-3531

나무 팻말에 시를 새겨놓아 낭만적인 분위기가 물씬 풍긴다. 겨울새뿐만 아니라 연인들이 많이 찾는 곳이다.

➤ 한산모시장은 1, 6일에 열린다. 여름에는 새벽 4시, 겨울에는 새벽 5시에 장이 서 동이 트면 파한다. 습기가 있어야 모시를 제대로 감별할 수 있기 때문에 오래전부터 새벽장이 관행이었다. 장을 구경하고 장터에서 모시까지 구입할 수 있으면 최고의 여행인데, 그게 어려우면 **한산모시관**(041-951-4100)에 들러 세모시 짜는 모습과 길쌈 도구, 모시 제품 등을 살펴보고 한산 세모시를 구입할 수 있다.

➤ 한산모시관 맞은편에 **한산소곡주 양조장**(041-951-0290)이 있다. 소곡주는 누룩, 엇기름, 멥쌀, 찹쌀, 들국화 잎으로 빚는다. 술독에는 붉은 고추 서너 개를 넣는데, 술을 망치는 잡귀를 물리치는 의미라고 한다. 제조 기간이 100일이나 걸리는 고급 약주로, 찹쌀로 빚어 첫 맛이 달콤한데, 독한 줄 모르고 마시다가 앓은뱅이가 되고 만다 해서 '앓은뱅이 술'이라고도 불린다. 단체로 방문할 때 사전에 협의하면 시음할 수 있고, 축제 때 술 빚기 행사도 한다.

➤ **서천해양박물관**(041-952-0020, www.scomm.co.kr)에는 세계적인 희귀 어종과 현존 어종 등 15만여 종에 달하는 바다집승이 전시되어 있다. 신비한 바다 속 생태계를 직접 확인할 수 있는 교육 공간이다. 박물관 2층에는 서해 낙조를 구경할 수 있는 전망대가 있다. 입장료 어른 4000원, 청소년 2500원.

➤ 마량포구는 12월 중순부터 1월 중순까지 바다 위로 떠오르는 해를 볼 수 있는 곳이다. 포구의 북서쪽에 천연기념물 제169호로 지정된 **마량리 동백나무 숲**이 있다. 마량리 수군첨사가 계시를 받고 바닷가에 제단을 세워 제사를 지낼 때 동백나무를 심었다는데, 현재 85그루가 남아 있고 수령이 500여 년이나 되었다. 3~4월에 동백꽃이 활짝 피는데, 동백꽃이 핀 동산 꼭대기에 동백정과 당집이 있다. 동백꽃이 필 때에 맞춰 동백정 아래 바닷가에서 주꾸미축제가 열린다.

➤ 서천의 해안은 갯벌이 넓어 갯벌 체험장이 여럿 있다. 잘 알려진 곳으로 송석리와 선도리, **월하성 갯벌 체험 마을**(041-952-7060, www.nongchon.or.kr/home/wolhori)이 있다. 물이 들어오면 갯바위 낚시를 하기 좋고, 물이 빠지면 멀리 갯벌에 나가 조개잡이를 할 수 있다. 진흙 갯벌이 아니고 탄탄한 모래 갯벌이라 걸어 다니기도 편하다. 이 지역에서는 맛조개, 바지락, 밀조개 등이 많이 잡힌다. 잡은 맛조개는 해감을 한 뒤 구워 먹으면 맛있다.



2



3



4



5

1 신성리 갈대밭의 산책로. 2 전어축제가 열리는 흥원항. 3 한산모시관 마당에서 널뛰기를 하고 있다. 4 한산소곡주 양조장의 술항아리. 5 한산모시관을 찾아가면 모시베를 짜는 모습을 볼 수 있다.

sunrisepark.cafe24.com

휴모텔 춘장대해수욕장에 위치한 모텔. 바다가 시원스럽게 내려다보인다.

☎ 041-952-0077 www.huemotel.com

온정집 장항읍에서 아귀탕 잘하기로 소문난 집. ☎ 041-956-4860

서천서해안횃집 서면 마량리에 있는 생선회,

매운탕 집. ☎ 041-952-3177

이침햇살 서면 도둔리에 있는 꽃게장, 생선횃집. ☎ 041-952-3948

토탈 한산소곡주 양조장 옆에 있는 식당. 아귀탕에 한산소곡주 한 병을 비울 수 있는 곳. ☎ 041-951-0106

기타 정보

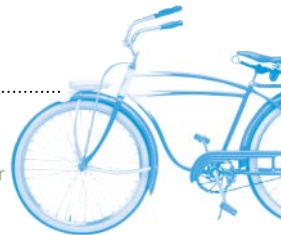
서천군청

www.seocheon.go.kr

서천군청 문화관광과

☎ 041-950-4224

서천문화원 ☎ 041-953-0123





명품 고추와 함께 하는 웰빙 가족 여행지

▣ 프로그램 성격

- 명품 여행의 컨셉트에 맞춰 건강 여행과 웰빙 맛집·숙박 체험으로 구성한다.
- 돌아보는 관광지를 전문적인 체험 공간 중심으로 구성한다.
- 여행하기 좋은 때는 전통적으로 장 담는 계절인 음력 1월과 10월이다.

▣ 여행 코스 : 천안논산고속도로 정안 IC - 23번 국도(정안 방면) - 36번 국도(청양 방면) - 목면 안심교(다리 건너 우회전) - 계봉농원 - 36번 국도(청양 방면) - 한티고개 트레킹 - 대치면 입구(장곡사 방면 좌회전) - 장곡사·장승공원·장승 체험관 - 보령 방면 진입 - 고운식물원 - 청양고추랜드 - 청양 방면 진입 - 송방 사거리 좌회전 - 29번 국도(홍성·예산 방면) - 서해안고속도로 홍성 IC

▣ 연계 코스 : 034(보령), 038(공주) 코스와 연계하여 1박 2일이나 2박 3일 여행으로 구성할 수 있다.

▣ 장소별 소개·특징

✚ 목면 본의리에 자리한 **계봉농원**(041-943-5795)은 누에고치와 누에 동충하초를 생산하는 누에농장이다. 농장 주인에게 누에의 일생에 대해 배울 수 있으며, 5령의 누에를 관찰할 수 있다. 누에고치에서 실 풀기 체험

🌿 축제·행사 정보

칠갑산 장승문화축제 매년 4월 중순.

☎ 청양문화원 041-943-4774

청양고추기자축제 매년 8월 하순~9월 초순

☎ 청양군청 농림정책과 041-940-2371~2

칠갑문화제 격년(홀수해) 9월 말~10월 초

☎ 청양문화원 041-943-4774

🏠 숙박·식당 정보

칠갑산 살레 한티고개 입구의 스위트식 호텔. 숙박료 6만~8만5000원. 1층 한식당의 식사 5000~1만원.

☎ 041-942-2000 www.chalet.co.kr

칠갑산자연휴양림 청양군 대치면 광대리. 숲 속의 집 이용료 4만~10만원.

☎ 041-943-4510

www.chilgapsan.net

고추랜드 내 한옥 가족 단위나 친목 모임에 적당하며, 식사 준비도 가능하다. 독채로 빌리는 데 식사 포함 1인당 1만5000원. 저녁과 아침식사 제공. ☎ 041-944-0049

고운식물원 내 16~33㎡ 크기의 방갈로와 단채 연수 시설이 있다.

계봉농원 뽕잎갈곡수·산채비빔밥 5000원.

과 다식 만들기 체험, 뽕잎 채취 기간에는 뽕잎을 따서 직접 누에에게 먹이로 주는 체험도 가능하다. 5명의 누에 5마리를 선물로 준다. 연중 체험 가능. 1인 기준 누에 체험료 2000원, 다식 만들기 3000원. 체험 가능 시간은 10:30~16:00(14:00 도착), 체험 소요 시간 2시간.

➡ 대치터널이 생기기 전 칠갑산을 넘어가던 옛길인 **한티고개** 정상에는 최익현 선생의 동상과 호국영령추모비, 팔각정 등이 있는 공원이 있다. 이곳에서 칠갑산 등산로가 시작되어 산을 찾는 사람들이 많다. 산길을 따라 황토길 맨발 트레킹 하기에 좋은 공간. 정상 휴게소에서 내려 올창한 숲 사이로 난 옛길을 따라 호텔 칠갑산 살레까지 트레킹 해볼 것. 중간중간 장승과 벤치가 있어 쉬어 가기에 좋은 길이다. 1시간 30분 소요. 한티고개로 올라가기 전 구기자 광장에 들러 구기자로 만든 청양의 특산품을 구경하는 것도 좋다.

➡ 대치면 장곡리 칠갑산 자락에 자리한 **장곡사**는 대웅전이 2개 있는 사찰로 유명하다. 신라 문성왕 12년 보조선사 체징이 지은 것으로, 규모는 작지만 문화재가 많다.

장곡사 입구에 자리한 **장승공원** 내의 **장승 체험관**(041-940-2732)은 2004년 청양군에서 만들었다. 장승공예가 이한수씨가 직접 가르친다. 작은 장승 목걸이 만들기 체험료는 1인당 2000원. 체험 시간은 09:00~18:00, 월요일은 쉰다.

➡ 청양읍 군량리에 있는 **고운식물원**(041-943-6245, www.kohwun.or.kr)은 야생화원, 수련원, 습지원, 단풍나무원, 장미원, 자작나무원, 무늬원 등 30여 개의 주제로 구성된 36만4000m² 규모의 산지정원이다. 꽃과 나무 6200여 종이 있으며, 관람 소요 시간은 2시간. 나무공충 만들기, 허브비누 만들기, 손수건 꽃물들이기, 야생화 심기 등 다양한 체험을 할 수 있다. 입구에 허브 기념품 판매장이 있다.

➡ 청양읍 군량리에 위치한 **청양고추랜드**(041-944-0049, www.gochuland.co.kr)는 2004년 2월 구봉산 자락에 만들어졌다. 청양 특산물 구기자와 벌, 표고버섯 등을 가미한 기능성 전통 고추장을 만들며, 15인 이상이면 언제든 체험이 가능하다.



1 청양고추랜드. 2 칠갑산 자락에 자리한 장곡사. 3 누에 고치에서 실을 뽑는 아이. 4 고운식물원. 5 장승공원 내의 장승들.



5 **고운정** 고운식물원 입구에 있음. 업나무백숙 3만5000원. ☎ 041-943-2202
장곡사 맛있는 집 장곡사 입구 산채촌에 위치. 산채정식 6000원. ☎ 041-943-5911
백미 청양 읍내 한전 앞에 위치. 버섯 전골 2만~2만5000원 선. ☎ 041-943-4092

기타 정보
청양군청 www.cheongyang.go.kr
청양군청 문화관광과 ☎ 041-940-2278~80
칠갑산도립공원 관리사무소 ☎ 041-940-2530



태안

낭만의 바다, 꽃밭 산책 그리고 신나는 갯벌 체험

☞ 프로그램 성격

- 초등학교생이나 중학생들의 현장 체험 여행으로 적당하다.
- 태안해양국립공원을 유람하고, 선상 낚시나 해수욕을 즐길 수 있다.
- 염전 체험과 갯벌 체험을 하기 좋은 여름철 여행이 적당하다.

☞ **여행 코스** : 서해안고속도로 서산 IC - 32번 국도(서산 방면) - 태안면 소재지 - 소원면 소재지에서 소원파 출소 방면으로 좌회전 - 소원면 우체국 앞 삼거리에서 좌회전 - **노을지는 갯마을** - 603번 지방도(안흥 방면) - **안흥성 - 안흥항 유람선 - 갈음이해수욕장** - 603번 지방도(태안 방면) - 32번 국도(서산 방면) - 서해안고속도로 서산 IC

☞ **연계 코스** : 036(청양)이나 039(서산)와 연계하여 1박 2일 여행 상품을 구성할 수 있다. 안면도 일주를 포함해도 1박 2일 코스가 가능하다.

🔍 장소별 소개 · 특징

➡ 태안군 법산리의 어촌 **노을지는 갯마을**(041-672-5947, www.seavillage.net)은 마을 뒤편에 등대산이 있

🌸 축제 · 행사 정보

안면도 백사장 대하축제
9월 말~10월 중순 안면도 백사장 항구.
☎ 태안군청 해양수산과 041-670-2412
태안 몽산포 모래조각 페스티벌
7월 하순 몽산포 해수욕장.
☎ 태안군청 문화관광과 041-670-2544
청산수목원 연꽃축제 7월 하순~8월 중순.

☎ 041-675-0656
난 허브축제 7월 중순~8월 중순.
☎ 오키타운 식물원 041-675-3311
벚가리마을 농사 · 천일염전 체험
☎ 마을정보센터 041-672-7296
byulgari.go2vil.org
갯벌 체험
☎ 파도어촌계 041-672-8922

🏠 숙박 · 식당 정보

하늘과바다사이 리조트 원북면 신두리 해변에 있는 콘도형 리조트. 50㎡ 온돌방 9만~25만원, 60㎡ 복층 14만~36만원.
☎ 041-674-6666 www.sky-sea.co.kr
송도오션리조트 만리포해수욕장에서 가까운 모항리 언덕에 자리한 펜션.
☎ 041-672-9090

고 마을 앞 소근만 해협은 어머니 품안처럼 포근해, 풍수지리학자들이 명당으로 꼽는 마을이다. 호미를 들고 갯벌에 나가면 조개를 낙지를 잡을 수 있다. 썰물 때가 되면 소근만 해협은 끝이 보이지 않을 정도로 물이 빠진다. 경운기를 타고 20여 분이나 들어가야 할 만큼 갯벌이 넓다. 1시간만 밭 흘리면 바구니에 조개를 가득 채울 수 있다. 여름이면 낙지까지 잡을 수 있어 더욱 생동감이 넘친다. 피부에 좋다는 갯벌 마사지는 여성들에게 인기 있으며, 한밤에 랜턴을 이용해 칠게를 잡는 재미도 쏠쏠하다. 또 염전과 소금 창고 견학을 통해 소금의 생성 원리를 학습할 수 있다. 갯벌 체험은 물때와 기상에 따라 시간과 프로그램이 변경되니 미리 확인할 것. 각종 체험과 견학, 1박 3식(특산 음식) 포함하여 4인 가족 16만원, 여름에는 예약 필수.

✦ 안흥항은 조선시대에 전략적 요충지로 수군첨절제사가 근무하고, 중국 사신을 맞이하던 곳이다. 바닷길로 운반되던 삼남 지방의 세곡선이 쉬어 가던 곳이기도 했다. **안흥성**은 안흥항을 지키기 위해서 조선 효종 6년(1655)에 쌓았다. 산 둘레 1568m에 높이 3~4m의 석성을 쌓아서 방어 기지로 삼았다. 동학혁명 때 성안의 건물이 거의 불탔지만, 성곽과 성문이 지금까지 비교적 원형대로 남아 있다. 성안에는 태극사가 있고, 주민들도 거주한다.

✦ **안흥항 유람선**(041-674-1603, 041-675-5220)을 타면 태안해안국립공원의 섬들과 해상 전경을 즐길 수 있다. 유람선 선착장은 안흥 내항과 외항 두 곳이 있는데, 유람하는 곳은 같다. 1시간, 1시간 30분, 2시간 코스가 있다. 30명 이상이면 수시로 출발하는데, 1시간 코스의 유람선을 타면 가의도를 거쳐 독립문바위, 사자바위, 코바위, 여자바위를 보고 돌아온다. 1시간 유람선 비용은 어른 1만2000원, 어린이 6000원이다.

✦ **갈음이해수욕장**은 안흥항에서 북쪽으로 3km 떨어진 곳에 있다. 발목이 푹푹 빠질 정도로 모래가 많아 모래찜질을 하기 좋고, 민가와 떨어진 한적한 곳이라 호젓한 분위가 난다. 모래밭 양옆으로 산언덕이 있어서 해변이 아늑하다. 풍광이 좋고 외져서 영화 촬영도 많이 하는 곳이다.

최근 태안군에는 꽃을 감상할 수 있는 식물원이 여럿 들어섰다. 오키드타운 식물원(041-675-3311, www.orchidtown.co.kr)에는 세계의 진귀한 난과 허브가 전시되어 있고, 전문 강사에게 모종 기르기, 화분에 심는 방법, 거름 주는 방법을 배울 수 있다. 청산수목원(041-675-0656)의 4만9500㎡ 연못에는 200여 종의 연이 있는데, 백련과 홍련은 물론 희귀한 노랑어리연과 가지연도 있다. 팜카밀레(041-675-3636, www.kamille.co.kr)는 태안군 남면 몽산리에 위치한 3만9600㎡ 규모의 허브관광농원.



1 노을지는 갯마을에서 조개를 캐고 있다. 2 태안해안국립공원을 유람하는 안흥항 유람선. 3 안흥항을 지키기 위해 축조된 안흥성. 4 드라마 촬영 장소로 사랑받는 갈음이해수욕장.

www.songdoocean.co.kr
골든코스트펜션 연포해수욕장 가는 길에 있다. 드넓은 갯벌이 보이는 깔끔한 펜션.
 ☎ 041-673-4884
 www.goldencoast.co.kr
박속밀국낙지탕 태안군 이원반도 일대에 소문난 음식. 밀과 보리를 갈아 칼국수나 수제비를 뜨고, 낙지 및 마리를 넣어 먹는다.

☎ 이원식당 041-672-8024
 ☎ 정가네박속낙지탕 041-675-8001
서해바다 소원면 모항리에 있는 식당. 간재미 무침이 맛있다. ☎ 041-672-8899
반도회관 소원면 모항리에 있는 아나고 통구이 집. ☎ 041-672-2626

기타 정보
 태안군청 문화관광과
 ☎ 041-670-2208
 www.taeon.go.kr
 태안해안국립공원
 ☎ 041-672-9737
 taeon.knps.or.kr





공주

1

후두둑 떨어지는 알밤 줍기와 백제의 역사를 만나는 여행

📖 프로그램 성격

- 초가을, 농원에서 알밤 줍기 체험한 뒤 각종 유적지와 박물관 관람하는 교육 프로그램.
- 계룡산 주변의 사찰 3곳(동학사, 갑사, 신원사)과 계룡산자연사박물관을 엮은 프로그램도 가능.
- 봄철 마곡사, 공산성에 피어난 벚꽃 감상을 상품화해도 좋다.

🚗 **여행 코스** : 경부고속도로 - 천안논산고속도로 정안 IC - 정안 알밤마을 체험 - 604번 지방도 - 마곡사 - 유구에서 32·39번 국도 이용 - 공주 시내 - 공산성 - 무령왕릉 - 국립공주박물관 - 곰나루 - 석장리 박물관 - 박동진 판소리박물관 - 남공주 IC

🕒 **연계 코스** : 공주를 거쳐 부여를 연계하면 최소한 1박 2일이 걸린다. 부여에서는 국립부여박물관, 정림사지 박물관, 부소산성, 궁남지 답사가 필수.

🔍 장소별 소개 · 특징

🌙 **공주의 밤 수확**은 빠르면 8월 말부터 시작된다. 체험 농원에서 체험비 1만원을 내면 자그마한 양파망(3kg) 한 개씩 안겨준다. 농원에 후두둑 떨어진 알밤을 자루에 담은 재미에 시간 가는 줄 모른다. 긴 소매 옷과 바지는

🌿 축제 · 행사 정보

백제문화제 매년 10월경, 공주시 산성동.
☎ 백제문화제추진위원회 041-857-6955
www.baekje.or.kr
공주국제미술제 매년 10월경.
☎ 임림미술관 041-856-7749
limlipmuseum.org

🏠 숙박 · 식당 정보

금강관광호텔 공주시 신관동, 2인 1실 기준
平日 4만~5만원, 주말에는 1만원 추가.
☎ 041-852-1071~3
www.yescall.com/kumk
계룡산갑시유스호스텔 계룡면 중장리, 비회
원 가족 6만원 선. ☎ 041-856-4666
www.kapsayouthostel.com

공주유스호스텔 공주시 탄천면, 비회원 가족
6만5000원 선. ☎ 041-852-1212
www.gongjuyh.com
곰나루돌쌈밥 공주시 금성동, 꽃쌈밥 1만
5000원. ☎ 041-857-9999
연문대가 공주시 금성동, 한식, 오채비빔밥.
가격은 한정식 1만원대. ☎ 041-856-0757
새이학기든 공주시 금성동, 따로국밥, 석갈비



1 공주 신원사 종약단 2 공산성 만하루, 3 알밤 줄기 체험, 4 석장리 박물관 5 마곡사.

기본이고, 목장갑과 집게를 준비해야 한다.

➤ **마곡사**(041-841-6221~2, www.magoksa.or.kr)의 봄 풍경은 예부터 '춘마곡 추감사'라고 불릴 정도로 아름답다. 마곡사 벚꽃은 다른 곳보다 다소 늦게 개화한다. 어느 곳처럼 터널을 이루진 않지만, 마곡사를 감싸고 흐르는 맑은 계류와 어우러져 봄기운을 느끼게 해준다. 알밤 체험을 할 때도 화단에 노란 상사화가 피어 마곡사에 둘러볼 만하다. 이곳에서는 템플스테이를 체험할 수 있다.

➤ 공주 시내 백제 유적 탐방은 공산성이나 송산리고분군에서 시작하는 것이 보편적이다. **공산성**은 공주 시가지와 금강이 한눈에 내려다보이는 곳에 있다. 산성에는 여기저기 역사적 사연을 간직한 누각, 절 등이 남아 옛 백제의 진한 향기를 뿜어낸다. 금서루를 지나 조선시대에 지은 공북루, 만하루에서 금강 줄기 넘어 공주 시가지 풍경을 보고 2.5km 구간을 걸어 한 바퀴 빙 돌면 공산성 최고봉인 쌍수정 근처. 봄철 벚꽃이 피어날 때의 모습은 가히 환상적이다.

공산성에서는 주말이면 매시간 공산성 수문병 교대식이 펼쳐진다. 또 아이들이 직접 백제의 옷을 입어보는 의상 체험, 전통 활 쏘기와 투호 놀이, 백제 문양 탁본 체험, 전통 탈 그리기 등 다양한 체험 행사가 산성 곳곳에서 펼쳐진다. 입장료 어른 1200원, 어린이 600원.

➤ **무령왕릉**(041-856-0331)은 필수 답사 코스. 현재는 모형관에서 관람이 가능하다. 25대 무령왕은 동성왕의 둘째 아들로 정권을 안정시키고 경제를 부흥시키는 한편, 중국이나 일본과 교류에도 힘써 백제 중흥의 기반을 확고히 다졌다. 입장료 어른 1500원, 어린이 700원이다.

➤ **국립공주박물관**(041-850-6300, gongju.museum.go.kr)은 3~12월 어린이를 대상으로 '교과서에 나오는 문화재 체험 학습'을 실시한다. 입장료 1000원, 휴관일은 1월 1일과 매주 월요일. 장기면 장암리에 위치한 **석장리 박물관**(041-840-2491, sjnmuseum.go.kr)에서는 선사시대 유물을 전시하고, 인류 생활의 변천 과정을 보여주며, 체험도 가능하다. 무엇보다 금강 줄기가 한눈에 내려다보여 풍취가 아름답다. 관람료 어른 1500원, 어린이 700원.



➤ **박동진 판소리박물관**(041-856-7770, parkdongjin.com)은 판소리의 대가 박동진 옹을 기리기 위해 그의 생가 자리에 들어섰다. 40명 이상 단체를 대상으로 박동진 판소리전수관 체험 행사를 갖는다.

전문. 따로국밥 6000원. ☎ 041-855-7080
 예가 공주시 신관동. 돼지석갈비 8000원, 소석갈비 1만5000원. ☎ 041-854-7900
 옛날 어씨네집 공주시 반포면. 장어구이, 매향 전문. 장어구이 1만5000원. ☎ 041-852-7372
 태화식당 공주시 사곡면. 산채류·비빔밥 6000원대, 정식 1만원. ☎ 041-841-8020

기타 정보

공주시청 www.gongju.go.kr
 공주시청 문화관광과 ☎ 041-853-0101
 공산성 관광안내소 ☎ 041-856-7700



서산



백제의 미소에 홀리고 벚꽃 향기에 몸을 맡기다

☞ 프로그램 성격

- 청소년을 위한 서해안 역사 탐방 여행.
- 종교인들의 순례 여행으로도 좋다.
- 온 가족 봄맞이 나들이로 4월에 여행하기 적당하다.

☞ **여행 코스** : 서해안고속도로 서산 IC - 647번 지방도 - 고평저수지 방면 - 용현계곡 방면 - **서산마애삼존불상 - 보원사지** - 고평저수지 방면 - 647번 지방도(해미 방면) - **서산 벚꽃농장**(운산면 농협중앙회 한우개량사업소) - 운신초등학교 지나 좌회전 - **개심사** - 647번 지방도(해미 방면) - **해미읍성** - 서해안고속도로 해미 IC

☞ **연계 코스** : 033(천안)이나 037(태안) 코스와 연계하면 1박 2일 여행 상품이 된다. 당진의 명소(애목마을 일출, 삼교호 관광지 등)나 천수만방조제 드라이브, 간월도 간월암, 부석면 부석사 답사를 곁들여도 좋다.

☞ 장소별 소개 · 특징

✚ 국보 제84호로 지정된 **서산마애삼존불상**(041-660-2538)은 우리나라에서 발견된 마애불 중 가장 뛰어난 작품의 하나로 평가받는다. 백제 후기의 작품으로 얼굴 가득 자애로운 미소를 띠어 ‘백제의 미소’로 불린다. 빛이 들

🌸 축제 · 행사 정보

해미읍성 병영체험축제 10월 중순 무렵 해미읍성에서 무과 장원 선발대회를 겸해서 다양한 병영 체험 행사가 치러진다.

☎ 041-669-5050 haemifest.com

서산 6쪽마늘 축제 6월 중순 서산시 인지면 화수2리에서 6쪽마늘 체험 행사를 진행한다.

☎ 서산시청 농림과 041-660-2435

서산천수만세계철새기행전 10월 하순, 부석면 간월도 일원. ☎ 041-669-7744

삼길포 우럭축제 6월 초순, 삼길포항 일원. ☎ 대산읍사무소 041-681-8003

🍷 숙박 · 식당 정보

백제의 미소 서산시 운산면 고평저수지 근처에 있는 황토방 펜션. ☎ 041-663-0890

용현자연휴양림 펜션 서산시 운산면 용현계곡에 있다. ☎ 041-664-1978

모텔 메르디앙 서산시 읍내동에 있는 모텔. 숙박료 4만원. ☎ 041-668-1222

진국집 서산 태안의 향토 음식 개국지짜개를 맛볼 수 있다. 갯벌에서 나는 작은 게를 담가 만든 간장을 이용해 김치를 담고, 그 김치로 끓인 짜개. 백반 5000원.

어오는 방향에 따라 웃는 모습이 각기 달라지는데, 지금은 보호각이 생겨서 그 묘미를 즐기기가 어렵다. 다만 장대에 달린 전등갓이 있어, 그 불빛으로나마 번하는 미소를 살펴볼 수 있다. 안내원이 상주하여 마에불에 대한 설명을 들을 수 있다.

➡ 서산시 운산면 용현계곡에 있는 **보원사지**는 국가 지정 문화재 사적 제316호로 지정된 폐사지다. 백제 때 창건됐고 고려시대에 번창한 보원사는 서산마애삼존불상을 관장하던 본사로 여겨지는데, 넓은 절터에는 법안국사의 부도와 부도비, 당간지주 한 쌍과 5층 석탑이 남아 있다.

➡ **서산 벚꽃농장**의 풍경은 아트막한 야산이 풀밭으로 덮여 있고, 소 떼들이 한가로이 풀을 는 모습이 무척 이국적이다. 이곳은 농협중앙회 한우개량사업소에서 운영하는데, 농장 안의 산등성이에 벗어나가 말갈기처럼 늘어서 있다. 남부 지방보다는 일주일쯤 늦은 4월 중순에 벚꽃이 만발한다.

➡ **개심사**(041-688-2256)를 오르는 비탈진 숲길은 정겹고 인상적이다. 개심사는 백제 의자왕 14년에 창건된 유서 깊은 사찰로, 충남 4대 사찰의 하나다. 대웅전(보물 제143호), 영산회괘불탱, 명부전, 심검당 등의 문화재가 있는 고풍스런 절이다. 사찰 주변에 우거진 숲과 기암괴석, 봄에 피는 목련과 벚꽃이 선계(仙界)를 연상시킨다. 굽은 나무를 그대로 사용한 사찰 기둥이며, 작은 규모의 절집 또한 인상적이다.

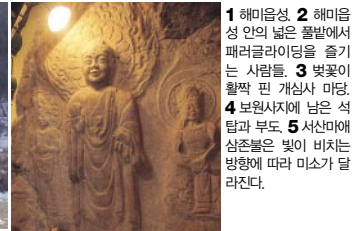
➡ 서산시 해미읍 읍내리의 **해미읍성**(041-660-2540)은 평지에 쌓은 석성으로, 조선시대의 모범적인 읍성의 하나다. 1578년에 이순신 장군이 근무했으며, 1866년 병인박해 때는 천주교 신자들이 끌려와 처형된 곳이다. 성안에는 천주교인을 고문하고 목을 매달았던 ‘호아나무’가 그대로 남아 있다. 해미읍성에서는 매년 봄에 역사 체험 축제가 열린다. 성벽을 따라 한 바퀴 돌 만하다.

※ **읍선 코스 하나 : 웅도 어리굴젓 체험**(041-663-8497)

서산시 대산읍 웅도리에서 굴·바지락·소라 잡기 체험을 할 수 있고, 어리굴젓 담기 체험, 소달구지 체험을 할 수 있다. 민박 1만5000원, 1식 5000원.

※ **읍선 코스 둘 : 삼길포 유람선**(041-663-7707)

삼길포항을 출발하여 대산항과 임해공단을 바라보며 대난지도와 소난지를 돌아오는 1시간 유람 코스다. 어른 8000원, 어린이 4000원.



1 해미읍성 2 해미읍 성 안의 넓은 풀밭에서 패러글라이딩을 즐기는 사람들 3 벚꽃이 활짝 핀 개심사 마당 4 보원사지에 남은 석탑과 부도 5 서산마애삼존불은 빛이 비치는 방향에 따라 미소가 달라진다.

☎ 041-665-7091

우럭젓국 서산 태안의 소문난 음식. 우럭을 꼬들꼬들 말린 뒤 무, 청양고추, 마늘, 양파, 새우젓을 넣어 끓인 국이다.

☎ 산해별미 041-663-7853

☎ 덕수식당 041-663-2467

대길식당 해미면 읍내리 터미널 앞. 엄나무오리탕 3만5000원, 해장국 5000원.

☎ 041-688-1105

기타 정보

서산시청 www.seosantour.net

서산시청 문화관광과 ☎ 041-660-2498

서산버스터미널 ☎ 041-665-4808

서산 인근 바다낚시 삼길포, 별말, 지곡 중앙리, 팔봉면 구도, 부석면 창리에서 갯바위 낚

시를 할 수 있고, 낚싯배를 타고 바다로 나갈 수 있다.

☎ 101뉴스타호 삼길포항 011-407-7494

☎ 선영호 별말항 011-232-2829



부여

타임머신 타고 백제시대로 가보는 역사 기행

▣ 프로그램 성격

- 청소년들을 위한 역사 유적 탐방지로 좋다.
- 외국인들을 위한 한국 문화 체험 여행으로 적당하다.
- 실버 여행객을 위한 추억 여행으로 연중 아무 때라도 상관없다.

▣ 여행 코스 : 경부고속도로 천안 JC - 논산천안고속도로 서논산 IC - **부소산** - **낙화암** - **백마강 유람선 선착장** - **구드래나루** - **정림사지** - **궁남지** - 백마강교 - 백제문화권리사업소 - **백제역사문화관** - 논산천안고속도로 서논산 IC

▣ 연계 코스 : 034(보령), 038(공주) 코스와 연계하여 1박 2일이나 2박 3일 여행 상품으로 구성할 수 있다.

▣ 장소별 소개 · 특징

▣ 부소산은 부여의 진산으로, 백제시대 도읍 사비성이 있던 곳이다. 부소산에는 흙으로 다져 만든 부소산성이 있고, 북쪽으로 백마강이 흐른다. 부소산 매표소를 지나면 성충, 홍수, 계백 세 충신을 모신 삼충사가 나온다. 성내에는 사비루, 영일루, 반월루, 군창지, 낙화암, 고란사가 있다. **낙화암**은 부소산의 서쪽 낭떠러지로, 삼천궁

▣ 축제 · 행사 정보

은산별신제 산신과 백제 부흥 운동을 주도했던 복신장군, 토진대사의 영정과 신위를 모시는 행사. 음력 2월경 은산 별신당에서 열림.

☎ 부여군청 문화관광과 041-830-2242
백제문화제 10월에 부여구드래공원과 공주의 공산성에서 열리는 행사.

☎ 백제문화제 추진위원회 041-857-6955

백제대왕행차 재현 4~10월 매주 일요일.

▣ 숙박 · 식당 정보

부여청소년수련관 부여읍 동남리에 위치. 수용 인원 500명, 객실 33개. 소강당, 전통 예절 교육장, 동아리방 등이 있다.

☎ 041-830-2794 www.buyeoyouth.co.kr
삼정부여 유스호스텔 구드래조각공원 내 위치.

회원 어른 1만1000원, 청소년 9900원, 식대 4000~6000원. 비회원 어른 1만6000원, 청소년 1만3000원.

☎ 041-835-3101 www.buyeoyh.com
백제관광호텔 부여읍 생북리에 위치. 식당과 연회장이 있다. ☎ 041-835-0870

만수산자연휴양림 만수산 동쪽 무량사 가는 길에 위치. 숙박료 4인 가족 기준 4만~5만원.

너가 떨어져 죽었다는 곳이다. 성내를 한가하게 산책하려면 2시간 정도 잡아야 한다.

✚ 부소산의 고란사 밑에 **백마강 유람선 선착장**이 있다. 유람선을 타면 부소산을 산책하는 시간을 줄일 수 있어 단체 관광객이 이용할 만하다. 유람선은 고란산 - 구드래 - 수북정 코스 3.5km를 운항하는데, 문화재 전문가와 주민들의 의견에 따라 강변 분위기와 어울리는 황포 돛배 2척을 2007년에 새로 띄웠고 앞으로도 늘려나갈 계획이다. **구드래나루**는 백제시대 도성을 출입하는 나루터로, 지금은 유람선 선착장과 조각공원, 음식점이 있는 관광단지가 되었다. 봄날 강변으로는 유채꽃과 자운영이 장관을 이룬다.

✚ **정림사지**(041-832-2721)는 부여의 한복판에 있는 폐사지다. 백제가 부여를 도읍으로 삼았던 시절(538~660년)에 정림사가 있었던 것으로 여겨진다. 발굴 조사를 거쳐 절 앞의 연못이 정비되었고, 백제 때 세워진 국보 제9호 5층석탑과 고려시대에 만들어진 보물 제108호 석불좌상이 있다. 석불좌상의 보호각은 1933년에 지어진 것이다. 부여 여행에서 낙화암과 정림사지는 빼놓을 수 없는 코스다. 정림사지에 들어가려면 정림사지박물관을 거쳐야 한다.

✚ **궁남지**는 부여읍 남쪽에 위치한 백제시대 별궁의 연못이다. 《삼국사기》 무왕조에 “3월에 궁성 남쪽에 연못을 파고 물을 20여 리나 되는 긴 수로로 끌어들었으며, 물가 주변의 사방에는 버드나무를 심고, 못 가운데는 섬을 만들어 방장선산을 본뻗다.”라고 되어 있다. 현재의 궁남지는 1965년에 복원되었는데, 연못 가운데 포룡정이 있고, 정자에 이르는 다리가 놓여 있다. 궁남지는 가장 오래된 인공 연못으로, 원래 지금의 면적보다 3배는 넓었다고 한다. 한가하게 산책하기 좋은 곳이다.

✚ 부여의 전시·관람 시설로 국립부여박물관, 백제역사문화관, 정림사지박물관이 있다. 국립부여박물관은 널리 알려진 곳이라 여기에서는 2006년에 백제역사재현단지에 건립된 **백제역사문화관**(041-830-3400, www.bhm.or.kr)을 추천한다. 문화관에서는 백제시대 중요한 유적과 사건·사실을 축소 모형이나 그래픽으로 표현하여 관람객이 이해하기 쉽게 했다. 전시실은 상설 전시실, 사이버 문화관, 특별 전시실 등으로 꾸며졌다. 1층에는 ‘백제야 놀자’라는 주제를 내세운 어린이 체험실이 있다. 컴퓨터로 퍼즐 맞추기, 백제 토기 맞추기, 무령왕릉 전돌 쌓기 등 체험거리가 많다. 관람 시간 09:00~18:00(동절기 17:00, 주말 19:00). 관람료 어른 1500원, 청소년 1200원, 어린이 800원. 30인 이상은 단체 관람료 적용.



1 정림사지 5층석탑을 보러 온 학생들. 2 낙화암을 지키는 소나무와 울창. 3 구드래나루 선착장. 4 궁남지의 버드나무와 정자.

☎ 041-830-2348 www.mansusan.net
백제펜션 백제역사재현단지에서 1분 거리에 위치한 별장식 목조 펜션. ☎ 041-833-2114
나루터식당 구드래나루 관광지에 위치한 30년 전통의 장어구이 집. ☎ 041-835-3155
어리하 구드래나루 관광지에 위치. 홍성명양 들솨밥과 고기 요릿집. ☎ 041-832-5522

개성식당 부여읍 충남종합관광안내소 주차장에서 우회전, 첫 번째 신호등에서 좌회전하면 있다. 한정식, 꽃게장, 흥어찌개가 나온다. ☎ 041-835-2103

기타 정보
부여군청 문화관광과
 ☎ 041-830-2252~4 www.buyeotour.net

충남종합관광안내소 ☎ 041-830-2523
부여·공주 시티투어
 4~11월 매주 일요일 오전 10시 부소산성 관광주차장 출발. 이용 요금 무료. 단, 입장료는 이용자 부담. 소요 시간 7시간. ☎ 041-830-2523

대전

과학의 메카 둘러보고 휴양림 산책

☞ 프로그램 성격

- 과학 체험을 통한 현장 체험 학습 여행.
- 화폐박물관, 뿌리공원 등 이색 볼거리와 국내 최대의 메타세쿼이아 숲 체험으로 구성.
- 박물관 견학은 주로 실내에서 진행되므로 계절에 구애받지 않는다. 장태산자연휴양림은 신록이 울창한 5~6월이나 단풍이 아름다운 10~11월이 좋다.

🚗 여행 코스 : 서울 - 경부고속도로 - 호남

고속도로 - 대덕 리 IC - 대덕대로 - **엑스포과학공원** · **꿈돌이랜드** - 국립중앙과학관 - **화폐박물관** · **지질박물관** - 유성 IC - 호남고속도로(광주 방향) - 대전남부순환고속도로 - 인영 IC - **뿌리공원**(성씨 유래비) - 가수원교 지나 좌회전 - 흑석리역 좌회전 - **장태산자연휴양림**(메타세쿼이아 숲) - 호남고속도로 계룡 IC

🕒 **연계 코스** : 038(공주) 코스와 연계하여 1박 2일 여행으로 구성할 수 있다. 충북 청원군의 명소(상수허브랜드, 청남대, 문의문화재단지)와 연계해도 좋다.

🔍 장소별 소개 · 특징

✚ **엑스포과학공원**(042-866-5114, www.expopark.co.kr)은 1993년 대전세계박람회를 기념하기 위한 테마

🎪 축제 · 행사 정보

한밭문화제 매년 10월 초순.

☎ 대전광역시 문화예술과 042-600-3423

대전 사이언스 페스티벌 매년 8월 중.

☎ 엑스포과학공원 과학사업팀

042-866-5058

🏨 숙박 · 식당 정보

유성관광호텔 유성온천수에는 몸에 좋은 성분 60여 종이 들어 있어 피부 미용은 물론 신경통, 류머티즘, 부인병에 효과가 있다.

☎ 042-822-0811

www.yousunghotel.com

리베라호텔 유성온천단지 내. 숙박료 18만 ~30만원. ☎ 042-823-2111

www.shinan.co.kr/yusong

서울온천모텔 대중 온천탕(3000원)이 딸린 모텔. 2인 1실 3만5000원, 모텔 이용시 온천 무료. ☎ 042-825-0251

장태산자연휴양림 대전시 서구 장안동. 숲 체험 프로그램 운영. 콘도식 숲속의 집 6인실 6만원, 15인실 25만원.

☎ 042-585-8061 www.janglaesan.or.kr



공원으로 세계 최대의 아이맥스 영상관, 입체 영상관, 시뮬레이션관과 전기에너지관, 한빛탑 전망대 등 각자의 취향에 따라 선택하여 관람할 수 있다. 전시관 3개를 관람할 수 있는 Big3는 어른 7000원, 청소년 5000원, 어린이 4000원. 개원 시간 10:00~18:00. 중부 최대의 테마파크 **꿈돌이랜드**(042-862-4000, www.kumdori.co.kr)는 블리자드, 바이킹 등 최신 놀이 시설과 수영장, 눈썰매장(동절기), 공연 시설을 갖추고 있다.

➤ 엑스포과학공원 맞은편에는 **국립중앙과학관**(042-601-7894, www.science.go.kr) 이 있다. 상설전시관에는 '자연과 인간과 과학의 조화'라는 전시 주제에 따라 자연사, 한국 과학기술사, 자연의 이해, 자연의 이용 등 4개 분야로 전시되어 있으며, 천체관은 우주를 배경으로 펼쳐지는 천체 현상과 우주 개발 모습을 현장감 있게 보여주는 우주극장이다. 과학관 앞마당에 자리 잡은 야외전시장에는 조상의 손때가 묻어 있는 전통 과학기술과 현대의 과학기술 전시품이 있다. 관람료 어른 1000원, 청소년 500원. 천체관 어른 1000원, 청소년 500원.

➤ 대덕연구단지에는 **화폐박물관**(042-870-1000, www.komsep.com/museum)은 구석기시대부터 현대에 이르기까지 화폐의 역사를 한 눈에 볼 수 있으며, 주화 제조 과정, 지폐의 역사, 진짜 돈과 가짜 돈의 비교 체험을 통해 실물 경제를 배울 수 있다. 관람료·주차료 없음. 관람 시간 10:00~17:00. 국내 유일의 **지질박물관**(042-868-3797, museum.kigam.re.kr)은 지구의 개관, 화석의 진화, 인간과 지질, 암석과 지질 구조, 광물과 인간, 환경과 지질을 주제로 전시실을 꾸며놓았다. 가상 지진 체험실(10:00, 11:00, 13:00, 14:00)은 지진의 강도를 몸으로 느낄 수 있도록 꾸며졌으며, 야외에는 전 세계에서 모은 암석이 전시되어 있다. 관람료·주차료 없음. 관람 시간 10:00~17:00, 매주 일요일 휴관.

➤ 중구 침산동에 있는 **뿌리공원**(042-581-4445)에는 72개 성씨의 유래가 기록된 조각품과 자연 관찰로, 수목원, 삼림욕장, 야생초 화류단지를 갖추고 있다. 자신의 뿌리를 찾아보는 산 교양장이다. 입장료 없음. 개원 시간 06:00~22:00.

➤ 서구 장안동에 위치한 **장태산자연휴양림**(042-585-8061, www.jangtaesan.or.kr)은 아기자기한 호수, 기암괴석 등 주변 경관이 뛰어나며 질서 있게 조성된 나무들이 많고 산책길도 잘 다듬어져 호젓하게 걸을 수 있는 공간이다. 울창한 침엽수와 활엽수림이 일품인데, 특히 1만여 주가 넘는 메타세쿼이아 숲은 전국에서 규모가 가장 크고 웅장하다. 숲 체험 프로그램 운영 중. 입장료·주차료 없음. 개장 시간 09:00~18:00.



1 지질박물관 2 엑스포과학공원 3 화폐박물관 4 장태산자연휴양림의 메타세쿼이아 숲.

구죽할머니목집 유성구 봉산동에 있는 50년 전통의 목 전문점. 도토리목·메밀목·손두부·보리밥 4000원, 목무침 7000원, 부침개 3000원 ☎042-935-5842
숯골원생면 실향민이 운영하는 정통 평양생면 집 물냉면 6000원, 비빔냉면 6500원. ☎042-861-3287
일당해장국 유성온천 뒤편 해정국거리. 빠다

귀해장국 5000원. ☎042-822-9883
삼복한정식 유성온천 제일의 한정식. 1만 8000~3만원. ☎042-823-5949

기타 정보
대전광역시 관광문화재과
 ☎042-600-2433 tour.daejeon.go.kr

대전광역시 관광협회
 ☎042-226-8413

