

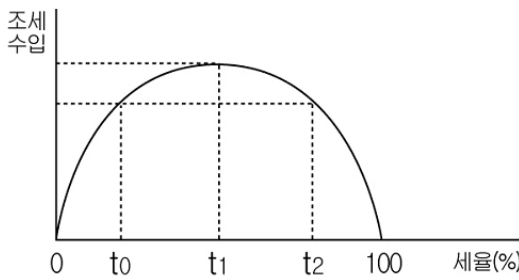
6. 다음은 ○○기업이 ◇◇제품의 판매 전략에 대해 회의를 하는 모습이다. 이를 통해 추론할 수 있는 내용으로 적절한 것을 <보기>에서 모두 고른 것은? [3점]



<보기>
 ㄱ. A집단의 가격을 B집단보다 더 높게 책정할 것이다.
 ㄴ. A집단이 B집단보다 가격 변화에 더 민감할 것이다.
 ㄷ. A집단과 B집단 구성원의 집단간 이동은 자유로울 것이다.
 ㄹ. 기업의 시장 지배력이 높을수록 이러한 판매 전략은 성공할 것이다.

- ① ㄱ, ㄴ ② ㄱ, ㄹ ③ ㄴ, ㄷ
 ④ ㄱ, ㄷ, ㄹ ⑤ ㄴ, ㄷ, ㄹ

7. 서울과 조세 수입의 관계를 그래프와 같이 가정할 때, 이를 옳게 분석한 것을 <보기>에서 모두 고른 것은?



<보기>
 ㄱ. 서울을 t_0 에서 t_1 로 높이면 가계의 가처분 소득은 줄어든다.
 ㄴ. 서울을 t_1 에서 t_2 로 높이면 기업의 생산 유인이 줄어든다.
 ㄷ. 서울을 t_0 에서 t_2 로 높이면 정부는 재정 적자를 해결할 수 있다.
 ㄹ. 서울을 t_2 에서 t_0 로 낮추면 생산 활동이 활발해져 조세 수입이 증가한다.

- ① ㄱ, ㄴ ② ㄱ, ㄹ ③ ㄴ, ㄷ
 ④ ㄱ, ㄷ, ㄹ ⑤ ㄴ, ㄷ, ㄹ

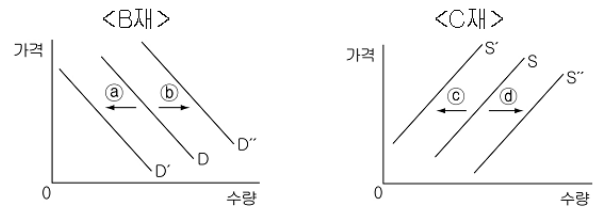
8. 다음 글에 나타난 소비 현상과 관련된 설명을 <보기>에서 모두 고른 것은?

최근 우리 사회에서도 ‘노노스(Nonos)족’이라는 용어가 등장했다. 이는 ‘No logo No brand’의 줄임말로, 과거에 자신이 명품족임을 과시할 수 있도록 명품 로고가 큼직하게 써진 제품을 선호하였으나, 명품이 대중화되면서 희소성이 떨어지자 오히려 명품 브랜드를 숨겨 알만한 사람들끼리는 다 알아보는 최고의 명품만을 추구하며, 제품의 가격과는 상관없이 본인들의 만족을 위해 아낌없이 지갑을 여는 부유층을 지칭한다.

<보기>
 ㄱ. 수요 법칙에 따른 소비이다.
 ㄴ. 백로효과(snob effect)가 나타나기도 한다.
 ㄷ. 소비자의 기호와 취향이 강조되는 소비이다.
 ㄹ. 희소성을 부각시키는 기업의 마케팅이 나타날 것이다.

- ① ㄱ, ㄴ ② ㄱ, ㄷ ③ ㄴ, ㄹ
 ④ ㄱ, ㄷ, ㄹ ⑤ ㄴ, ㄷ, ㄹ

9. 그래프는 A제와 연관된 B제의 수요 곡선과 C제의 공급 곡선이다. 이에 대한 설명으로 옳은 것은?(단, 다른 조건은 고려하지 않는다.) [3점]



- ① A제의 가격이 하락할 때 ㉑이면 A제와 B제는 보완관계에 있다.
 ② A제의 가격이 하락할 때 ㉒이면 A제와 B제는 대체관계에 있다.
 ③ A제의 가격이 상승할 때 ㉒이면 A제와 B제는 대체관계에 있다.
 ④ A제와 C제가 보완관계에 있을 때 A제의 가격이 상승하면 ㉑이다.
 ⑤ A제와 C제가 대체관계에 있을 때 A제의 가격이 상승하면 ㉒이다.

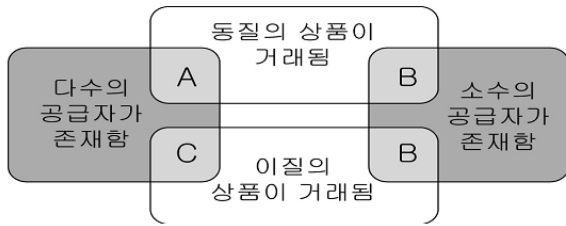
10. 다음 사례에 대한 옳은 설명을 <보기>에서 모두 고른 것은?

○ 직장인 ‘갑’은 자신이 타던 자전거를 팔기 위해 중고 자전거 사이트에 매물 등록을 하였다.
 ○ 대학생 ‘을’은 대학을 졸업하고 대학원 진학과 취업 사이에서 고민하다가 취직을하기로 결정하였다.
 ○ 국내에 하나뿐인 연탄 공장을 운영하는 ‘병’은 유가가 상승되어 제품의 주문량이 증가했지만 연탄 생산을 감소시켰다.

<보기>
 ㄱ. 갑은 중고 자전거 시장에서 공급자이다.
 ㄴ. 을과 같은 사람이 늘어나면 노동 시장의 수요가 증가한다.
 ㄷ. 병의 결정은 연탄의 시장 가격을 상승시킨다.
 ㄹ. 갑, 을, 병의 행위는 타인의 경제 활동에 영향을 주지 않는다.

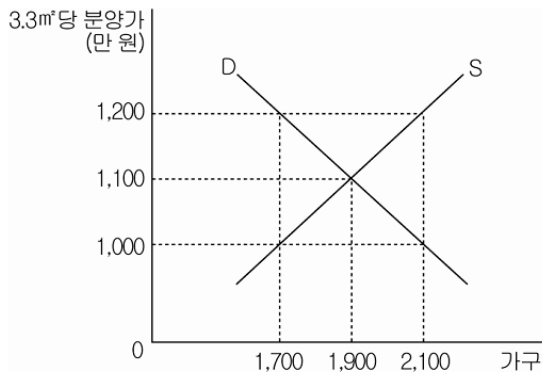
- ① ㄱ, ㄴ ② ㄱ, ㄷ ③ ㄷ, ㄹ
 ④ ㄱ, ㄴ, ㄹ ⑤ ㄴ, ㄷ, ㄹ

11. 그림에서 A, B, C는 경쟁의 형태에 따른 시장의 분류 중 일부이다. 이에 대한 설명으로 옳은 것은? [3점]



- ① A에서는 공급자가 가격 결정자의 역할을 수행한다.
- ② B에서는 수요자와 공급자 모두 완전한 정보를 공유한다.
- ③ B보다 C는 공급자의 시장 지배력이 높다.
- ④ A와 B에서는 자원의 효율적 배분이 이루어진다.
- ⑤ B와 C에서는 비가격 경쟁이 이루어진다.

12. 그래프는 OO지역 아파트의 수요와 공급을 나타낸 것이다. 이에 대한 설명으로 옳은 것을 <보기>에서 모두 고른 것은? [3점]



<보기>

- ㄱ. 아파트 가격이 1,200만 원일 때, 거래량은 1,900가구가 될 것이다.
- ㄴ. 아파트 가격을 1,000만 원으로 규제하면 거래량은 1,700가구가 될 것이다.
- ㄷ. 정부와 민간 기업이 아파트 2,100가구를 공급하면 아파트 가격은 1,200만 원이 될 것이다.
- ㄹ. 아파트 가격을 1,000만 원으로 규제하여도 1,200만 원까지 지불할 용의가 있는 소비자가 있을 것이다.

- ① ㄱ, ㄴ ② ㄱ, ㄷ ③ ㄴ, ㄹ
- ④ ㄱ, ㄷ, ㄹ ⑤ ㄴ, ㄷ, ㄹ

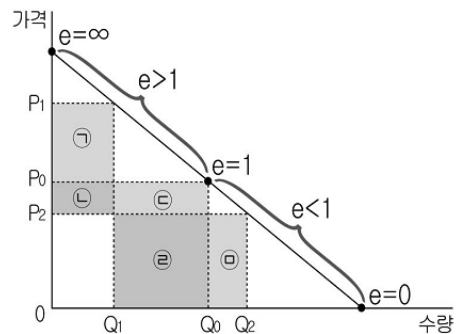
13. 표는 세율을 적용하는 방법에 따른 과세 금액이다. 이에 대한 설명으로 옳지 않은 것은?

(단위 : 만 원)

과세대상금액 분류	1,000	3,000	5,000
(가)	100	300	500
(나)	80	420	850

- ① (가)는 과세 대상 금액과 관계 없이 동일한 세율이 부과된다.
- ② (가)는 과세 대상 금액이 증가함에 따라 세액이 비례적으로 증가한다.
- ③ (나)는 주로 소비보다는 소득을 기준으로 부과된다.
- ④ (나)의 비중이 높아지면 조세 정의 실현에 도움이 된다.
- ⑤ (가)는 (나)보다 저소득 계층에게 유리한 조세이다.

14. 그래프는 어떤 재화의 가격 변화에 따른 판매 수입의 변화를 나타낸 것이다. 이에 대한 설명으로 옳은 것은?(단, e는 수요의 가격 탄력성을 의미한다.)



- ① 가격이 P₀에서 P₁으로 변화할 때 ㉠은 ㉡ + ㉢보다 크다.
- ② 가격이 P₀에서 P₁으로 변화할 때 ㉠은 ㉢ + ㉣보다 크다.
- ③ 가격이 P₀에서 P₁으로 변화할 때 ㉠은 ㉢ + ㉣보다 작다.
- ④ 가격이 P₀에서 P₂으로 변화할 때 ㉡은 ㉡ + ㉣보다 작다.
- ⑤ 가격이 P₀에서 P₂으로 변화할 때 ㉡은 ㉡ + ㉣보다 크다.

15. 표는 빵과 김밥을 소비할 때 얻을 수 있는 총 만족도를 나타낸 것이다. 값이 5,000원을 소비할 때 이에 대한 옳은 분석을 <보기>에서 모두 고른 것은?(단, 두 상품의 가격은 1단위당 1,000원이며, 1단위씩 구매한다.) [3점]

재화 \ 단위	1	2	3	4	5
빵	100	190	270	340	400
김밥	90	170	240	300	350

<보기>

- ㄱ. 빵 5단위를 소비하는 것이 합리적 소비이다.
- ㄴ. 첫 번째는 김밥을 소비하는 것이 합리적 소비이다.
- ㄷ. 합리적 소비를 하면 얻을 수 있는 총 만족도는 440이다.
- ㄹ. 두 번째는 빵과 김밥 중 어느 것을 선택하여도 합리적 소비이다.

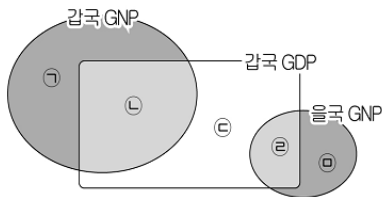
- ① ㄱ, ㄴ ② ㄱ, ㄷ ③ ㄷ, ㄹ
- ④ ㄱ, ㄴ, ㄹ ⑤ ㄴ, ㄷ, ㄹ

16. 표는 돼지고기 가격과 판매량 추이를 나타낸 것이다. 이와 같은 변화의 원인으로 가장 적절한 것은?

구분	1월	2월	3월	4월
100g당 가격(원)	1,200	1,300	1,500	1,600
판매량(톤)	60	65	73	80

- ① 돼지 구제역의 영향으로 도축량이 감소하였다.
- ② 돼지 사료로 사용되는 옥수수 가격이 하락하였다.
- ③ 심한 황사로 사람들이 돼지고기를 많이 찾게 되었다.
- ④ 돼지고기와 대체관계에 있는 닭고기 가격이 인하되었다.
- ⑤ 웰빙에 대한 관심이 높아져 채식을 즐기는 사람들이 늘어났다.

17. 그림에 대한 설명으로 옳지 않은 것은? [3점]



- ① 갑국 기업의 해외 생산이 늘어날수록 ㉠이 증가한다.
- ② 갑국 기업이 자국에서 생산한 자동차를 을국에 수출하면 ㉡이 증가한다.
- ③ 갑국에 진출한 다국적 기업에 갑국 국민이 취직하여 받은 임금은 ㉢에 해당한다.
- ④ 을국 간호사가 갑국의 병원에서 근무하고 받은 임금은 ㉣에 해당한다.
- ⑤ 을국에 진출한 갑국 기업에 을국 국민들이 투자하여 받은 배당금은 ㉤에 해당한다.

18. 다음은 경제 수업 시간에 실시한 형성평가이다. 옳게 표시한 학생은?

<형성평가>

그래프에 나타난 경제 문제를 해결하기 위한 방안을 모두 표시하십시오. (단, 총공급은 불변이다.)

	학생명	세율 인하	정부지출 축소	통화량 증가	이자율 인상	수출 증가
①	갑		✓		✓	
②	을	✓		✓		
③	병		✓		✓	✓
④	정	✓			✓	
⑤	무	✓	✓	✓		✓

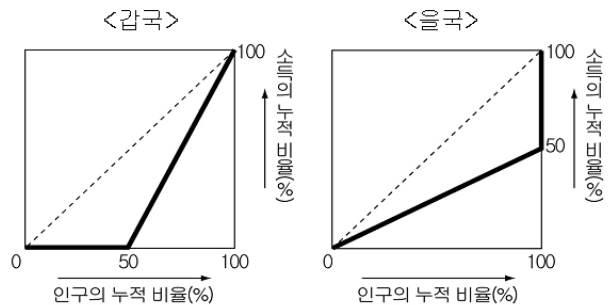
19. 자료는 어느 가계의 월 소득 변화를 나타낸 것이다. 2007년 7월에 비해 2008년 7월에 대한 분석으로 옳은 것은? [3점]

(단위 : 만 원)

구분	경제 활동	소득	
		2007년 7월	2008년 7월
할아버지	청소년 상담 활동	200	0
	국민연금	0	100
할머니	건물 임대	150	180
아버지	회사 경영	300	300
어머니	학원에서 강의	150	165
딸	설문조사 아르바이트	50	50

- ① 비경상 소득이 발생하였다.
- ② 경상 소득 중 근로 소득이 가장 많이 증가하였다.
- ③ 물가가 변함없다면 가계의 실질 소득은 동일하다.
- ④ 생산 활동에 직접 참여하지 않고 얻는 소득은 동일하다.
- ⑤ 소득의 크기는 사업>근로>재산>이전 소득의 순서이다.

20. 그래프는 갑국과 을국의 로렌츠 곡선이다. 이에 대한 분석으로 옳은 것을 <보기>에서 모두 고른 것은?(단, 두 국가의 국민 총소득은 동일하고, 인구는 각각 100만 명이다.) [3점]



- <보기>
- ㄱ. 갑국과 을국의 지니 계수는 동일하다.
 - ㄴ. 갑국과 을국의 소득 분배 상태는 같다.
 - ㄷ. 최고소득자와 최저소득자의 소득 격차는 갑국보다 을국이 크다.
 - ㄹ. 하위 50% 이내의 사람들 간 소득 격차는 갑국보다 을국이 크다.

- ① ㄱ, ㄴ
- ② ㄱ, ㄷ
- ③ ㄴ, ㄹ
- ④ ㄱ, ㄷ, ㄹ
- ⑤ ㄴ, ㄷ, ㄹ

* 확인 사항
○ 답안지의 해당란에 필요한 내용을 정확히 기입(표기)했는지 확인하십시오.